

Milli Parkların korunması ve kullanılması üzerine bir değerlendirme: Yozgat Çamlığı Milli Parkı Örneği

An evaluation over using and protecting National Parks: Yozgat Çamlığı National Park Example

Aysel KOLÇAK KAVASOĞULLARI¹ , Emine SAKA AKIN¹ 

¹Yozgat Bozok Üniversitesi, Akdağmadeni Meslek Yüksekokulu, Tasarım Bölümü, Yozgat/Türkiye

²Yozgat Bozok Üniversitesi, Mühendislik-Mimarlık Fakültesi, Mimarlık, Restorasyon, Yozgat/Türkiye

Eser Bilgisi / Article Info

Araştırma makalesi / Research article

DOI:10.17474/artvinofd.1127480

Sorumlu yazar / Corresponding author

Aysel KOLÇAK KAVASOĞULLARI

e-mail:

aysel.kavasogullari@bozok.edu.tr

Geliş tarihi / Received

07.06.2022

Düzeltilme tarihi / Received in revised form

02.10.2022

Kabul Tarihi / Accepted

07.11.2022

Elektronik erişim / Online available

15.05.2023

Anahtar kelimeler:

Milli Parklar

Koruma-Kullanma

Doğal Yaşam

Yozgat

Keywords:

National Parks

Conservation-Usage

Natural Life

Yozgat

Özet

Milli parklar içerdikleri bitki örtüsü, hayvan çeşitliliği, doğal yapısı ile ender bulunan doğa parçalarıdır. Bu alanların korunup geleceğe aktarılmasında günümüz kullanımları önem taşır. Hem koruyacağımız hem de kullanacağımız bu alanların özgünlüğünü kaybetmeden geleceğe aktarılması, insanlığın önemli sorumluluklarından biridir. Bu nedenle korunması gerekli doğal alanlarda koruma-kullanmaya yönelik yapılacak çalışmaların sürdürülebilir, bütüncül ve bilimsel bir anlayışla yapılması gereklidir. Ancak son yıllarda artan çevre sorunları ve uygun olmayan kullanımlar doğal alanların özgün yapılarını bozmaktadır. Bu doğal alanların sorunlarının tartışıldığı bu çalışmada Yozgat Çamlığı Milli Parkı materyal olarak seçilmiştir. Öncelikle mevcut durumun ortaya konulması için literatür ve alan çalışması yürütülerek var olan sorunlar tespit edilmiştir. Yapılan çalışmalar sonrasında Yozgat Çamlığı Milli Parkı'nda doğal yaşamın sürdürülebilmesi için yeterli denetimin olmayışı, kent merkezi içinde olması nedeni ile kentsel baskılara maruz kalması, peyzaj düzenlemelerinin eksik olması, kontrolsüz kullanımlar, çarpık yapılaşma gibi sorunlar olduğu tespit edilmiştir. Ancak bütün bu sorunların ortaya çıkmasında ve bu sorunların çözümünde en önemli engelin yönetsel olduğu görülmüştür. Çünkü Yozgat Çamlığı Milli Parkı'nda birkaç kurum ve kuruluş yetki ve söz sahibi olduğu için korunması, kullanılması ve geleceğe aktarılmasında bilimsel ve bütüncül bir anlayış ortaya konulamamıştır. Sonuç olarak pek çok sorunla karşı karşıya olan alanın hem korunması hem de kullanılarak geleceğe aktarılmasında bilimsel ve bütüncül koruma anlayışının önemi ortaya konulmuş ve sorunlara yönelik sürdürülebilir çözüm önerileri geliştirilmiştir. Yozgat Çamlığı Milli Parkı'nda ortaya konulan sorun ve çözüm önerilerinin gelecekte benzer çalışmalara katkı sunması beklenmektedir.

Abstract

National parks are rare pieces of nature with their vegetation, animal diversity and natural structure. Today's uses are important in protecting these areas and transferring them to the future. It is one of the important responsibilities of humanity to transfer these areas, which we will both protect and use, to the future without losing their originality. For this reason, it is necessary to carry out the studies to be carried out in the natural areas that need to be protected, with a sustainable, holistic and scientific understanding. However, increasing environmental problems and inappropriate uses in recent years have disrupted the original structures of natural areas. In this study, in which the problems of these natural areas are discussed, Yozgat Çamlığı National Park was chosen as the material. First of all, in order to reveal the current situation, the existing problems were determined by conducting literature and field studies. After the studies, it has been determined that there are problems such as the lack of sufficient control in order to maintain the natural life in Yozgat Çamlığı National Park, its exposure to urban pressures because it is in the city center, the lack of landscaping, uncontrolled use, and unplanned construction. However, it has been seen that the most important obstacle in the emergence of all these problems and in the solution of these problems is administrative. Because a few institutions and organizations have authority and say in the Yozgat Çamlığı National Park, a scientific and holistic understanding has not been put forward for its protection, use and transfer to the future. As a result, the importance of scientific and holistic conservation approach has been put forward and sustainable solution proposals have been developed for the problems, both in the protection of the area, which is facing many problems, and in transferring it to the future by using it. It is expected that the problems and solution proposals put forward in the Yozgat Çamlığı National Park will contribute to similar studies in the future.

GİRİŞ

Günümüzde ekonomik, sosyal, kültürel ve teknolojik gelişmelere bağlı olarak, özellikle kentleşme eğiliminin oluşturduğu olumlu ve olumsuz sonuçlar rekreasyonel çeşitlilik ve talep açısından önemli değişim ve gelişmeleri meydana getirmiştir. Kentsel mekânlarda bulunan açık yeşil alanların ihtiyacı karşılama konusunda eksikliği veya yetersizliği kentte yaşayan insanları kente en yakın olan doğal alanlara yönlendirmektedir. Bundan dolayı özellikle rekreasyonel olarak potansiyeli yüksek, doğal peyzaj çeşitliliği, doğal mevcut bitki örtüsü gibi özellikleri bulunan kentsel alanlara yakın doğal alanlar kentte yaşayan insanlar için önemli cazibe merkezi oluşturmaktadır (Akten ve Gül 2014). Doğal alanda yapılan rekreasyonel faaliyetler; yürüyüşler, kamp yapma, buzda paten yapma, bisiklete binme, piknik yapma, su sporlarıyla uğraşma, balık tutma, deniz altı uğraşlar, doğa incelemeleri, dağcılık, yüzme, arkeoloji, mağaracılık, avcılık, atıcılık gibi etkinliklerdir (Karaküçük 1999).

İnsanların doğa ile bedensel ve ruhsal yenilenme ihtiyacına yönelik olarak açık hava rekreasyonu gereksinimlerinin karşılanması oldukça önemlidir. Bu anlamda doğal kaynakların başında ormanlar ve bozulmamış doğa parçaları ile milli parklar, tabiat parkları gibi doğal özelliklerini koruyabilmiş alanlar gelmektedir (Demirel 1999).

Korunan alanlar, eskiden insan faaliyetlerinin sınırlandığı veya yasaklandığı alanlar olarak biliniyordu. Günümüzde ise bilimsel açıdan değeri olan alanların yanı sıra estetik değeri ve sahip olduğu doğal kaynaklar ile rekreasyonel kullanımlara uygun olan, insanların ekonomik, sosyal ve psikolojik gelişimlerine katkı sağlayan alanlar olarak bilinmektedir (Surat ve ark. 2014). International Union for Conservation of Nature and Natural Resources-Uluslararası Doğayı ve Doğal Kaynakları Koruma Birliği (IUCN)'ne göre korunan alan, "İçerdiği kültürel değerler ve ekosistemle birlikte doğanın uzun yıllar boyunca korunması için ayrılan coğrafi alanlardır" şeklinde tanımlanmıştır. Bu alanlar yasalarla veya geçerli olan diğer

araçlarla yönetilmektedir (IUCN 2011). Dünyada resmi olarak ilk koruma kavramı, milli parklarda görülmektedir. "Yellowstone" Ulusal Parkı kaplamış olduğu alanı ve doğal güzellikleri ile Amerikan Kongresi'nde dünyanın ilk milli parkı olarak ilan edilmiştir (Yücel 1999).

Türkiye'de 1956 yılında Orman Kanunu'ndan sonra 1958 yılında Yozgat Çamlığı Türkiye'nin ilk milli parkı olarak ilan edilmiştir (Demirel 2005) (Ezer 2008). Türkiye'de Yozgat Çamlığı Milli Parkı gibi kent merkezinde bulunan başka bir milli park bulunmamaktadır (Kervankıran ve Kılıç 2017). Kentle iç içe giren, bütünleşen Yozgat Çamlığı Milli Parkı'nın bu yönüyle avantajlı olduğu düşünülmeyle beraber kent kullanıcıları için sadece bir mesire alanı olarak görülmesi ve kentsel sorunlarla da karşı karşıya kalması dezavantajlı yönleridir. Ayrıca son yıllarda artan çevre sorunları ile kentlerde yeşil alanların azalması insanların psikolojik ve fiziksel gelişimlerini olumsuz etkilemektedir. Bu nedenle var olan ender doğal alanların korunması ve bu alanların kullanılmasında yasa ve yönetmelikler dışında daha sürdürülebilir, bilimsel ve bütüncül yaklaşımların benimsenmesi önem taşımaktadır. Bu çalışmada Yozgat kent merkezinde bulunan Yozgat Çamlığı Milli Parkı koruma-kullanım açısından değerlendirilerek sorunların ortaya konulması ve bu sorunlara sürdürülebilir, bilimsel ve bütüncül yaklaşımlarla önerilerin geliştirilmesi amaçlanmıştır.

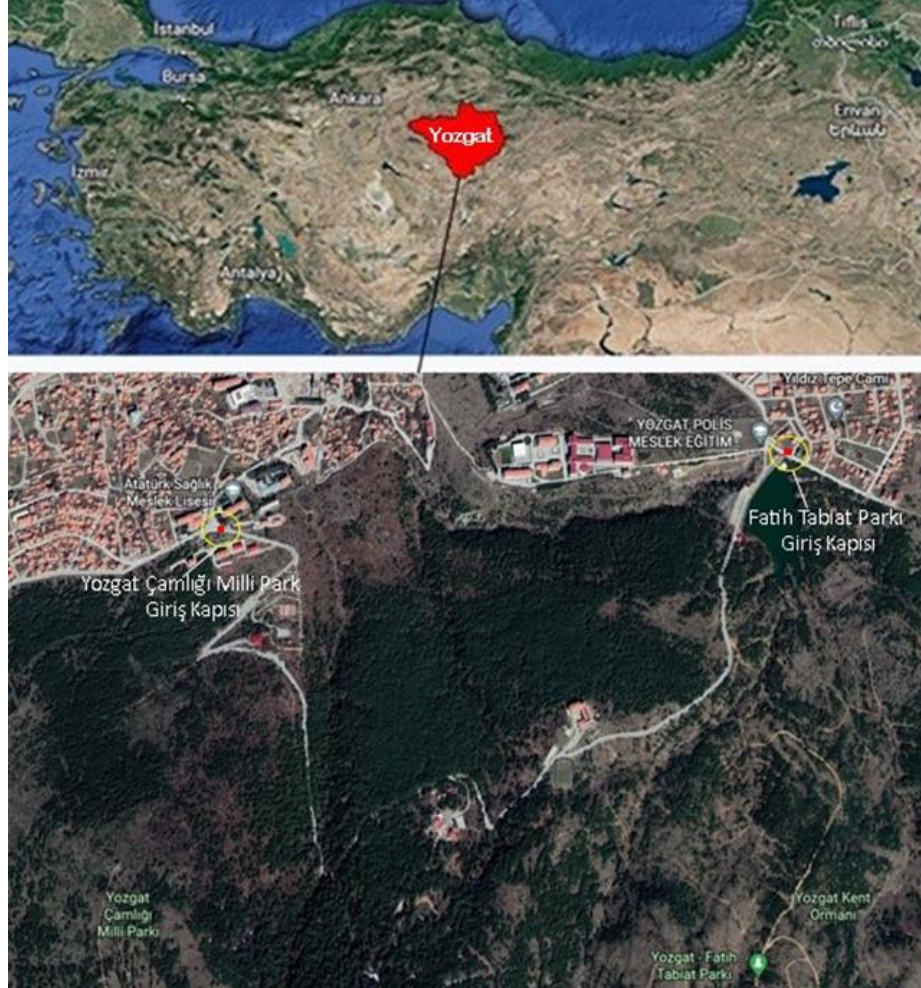
MATERYAL VE YÖNTEM

Materyal

Yozgat ili doğuda Sivas, batıda Kırıkkale, kuzeyde Çorum, Amasya, Tokat, güneyde Kayseri ve Nevşehir, güney batıda ise Kırşehir'e komşudur. Çalışmanın ana materyalini oluşturan Yozgat Çamlığı Milli Parkı Yozgat kent merkezinin güneyinde bulunmakta ve kentin güney sınırını çizmektedir. Yöre halkının dinlenme, eğlenme, yeme-içme, spor ve çeşitli rekreasyon faaliyetlerine fırsat verdiği için kentin cazibe merkezidir (Şekil 1). Yozgat'ta Yozgat Çamlığı Milli Parkı'nın yanı sıra Akdağ Ormanları, Karanlık Dere Vadisi, Gelin Güllü Barajı, Şebek Pınarı Mesire Alanı gibi diğer doğal açık alanları da kent merkezi dışında bulunmaktadır.

Yozgat Çamlığı Milli Parkı bitişğinde bulunan Fatih Tabiat Parkı ile yan yana gelerek bütün ve tek bir park gibi algılanır. Yozgat Çamlığı Milli Park'a giriş Eskipazar Mahallesi'nde bulunan giriş noktasından sağlandığı gibi

bitişğinde bulunan Fatih Tabiat Parkı'ndan da sağlanmaktadır. Her iki parkın dolaşım alanları birbirlerine bağlanarak sürekliliği sağlamaktadır (Şekil 1, 2, 3).



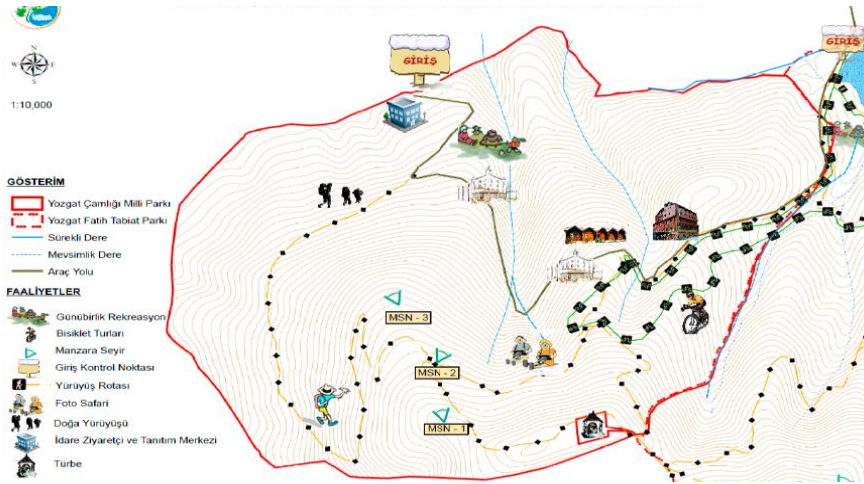
Şekil 1.Yozgat Çamlığı Milli Parkı ve Fatih Tabiat Parkı coğrafi konumu-sınırları-giriş kapıları (Google earth)



Şekil 2.Yozgat Çamlığı Milli Parkı giriş kapısı



Şekil 3. Fatih Tabiat Parkı giriş kapısı



Şekil 4. Yozgat Çamlığı Milli Parkı rekreasyonel faaliyetler haritası (Yozgat İli Tabiat Turizmi Uygulama Eylem Plânı 2019)



Şekil 5. Fatih Tabiat Parkı rekreasyonel faaliyetler haritası (Yozgat İli Tabiat Turizmi Uygulama Eylem Plânı 2019)

Yöntem

Çalışmada literatür ve alan çalışmaları yürütülmüştür. Literatür çalışmalarında alan hakkında bilgi ve belgeler toplanmış; alan çalışmalarında ise arazi gözlemleri ve fotoğraflama tekniği kullanılmıştır. Daha sonra doğal peyzaj, toprak özelliği, bitki örtüsü, yaban hayatı varlığı, kültürel peyzaj, mimari yapılar, park donatıları ve rekreasyonel peyzaj değerleri analiz edilerek koruma ve kullanım durumlarının tespiti yapılmıştır. Elde edilen veriler ile Yozgat Çamlığı Milli Parkı'nın doğal, kültürel ve rekreasyonel peyzaj özellikleri ortaya konulup mevcut ve olası problemler belirlenmiştir. Belirlenen problemlere yönelik olarak çözümler üretilmesi şeklinde bir yöntem izlenmiştir.

BULGULAR

Yozgat kentinin zamanla büyüyüp gelişmesi Yozgat Çamlığı Milli Parkı'nı içerisine alarak kuşatmasına sebep olmuştur (Kervankıran ve Kılıç 2017). Milli Park etrafında bulunan binaların günümüzde de halen kent merkezinde bulunan binalara oranla daha az veya tek katlı, müstakil, bahçeli evler olduğu görülmektedir. Ancak nüfus yoğunluğu olarak milli park yakınında bulunan mahallelerin kent genelinde bulunan diğer mahallelere oranla daha az olduğu bilinse de Yozgat Çamlığı Milli Parkı için bir nüfus baskısı görülmektedir. Parkın batı yönünde bulunan TOKİ konut alanları bu baskıyı giderek arttırmaktadır.

Yozgat Çamlığı Milli Parkı, tarihi öneminin yanı sıra kentin açık yeşil alanı olarak doğal ekosisteme katkı sağlayan, kent dokusunu anlamlandıran ve sosyo-mekânsal özelliği ile de dikkat çeken bir alan olmasına karşın kent merkezine yakınlığı ve doğal peyzaj özellikleri nedeniyle daha çok rekreasyonel amaçlı kullanılmaktadır. Özellikle kentte ve çevre illerde yaşayan insanlar tarafından yaz aylarında, hafta sonu tatillerde gününbirlik kullanımlar için tercih edilen bir alandır. Bundan dolayı yoğunlukla bir mesire alanı olarak bilinmektedir (Kılıç 2019).

Yozgat Çamlığı Milli Parkı ve Fatih Tabiat Parkı birbiri içinde, kesintisiz olarak devam ettiği için her ikisi birlikte değerlendirilmiştir. Milli parklar için koruma kavramı tam anlamıyla insanlardan izole edilerek, yasaklar uygulanarak yapıldığında çok fazla amacına ulaşmamaktadır. Bunun aksine halkın düşüncelerinin dikkate alındığı bir yönetim uygulanmalıdır. Koruma elbette ilk sırada olmalıdır ancak insanların da faydalanabilecekleri şekilde gerekli düzenlemelere yer verilerek milli parkın sürdürülebilirliği sağlanmalıdır. Bu anlamda Yozgat Çamlığı Milli Parkı içerisinde koruma-kullanım yönünden birçok sorunla karşılaşmıştır. Yozgat Çamlığı Milli Parkı içerisinde bulunan yollarda motorlu araçlarla geçilmektedir. Yozgat Çamlığı Milli Parkı'nın ziyaretçi sayısı sınırsızdır. Kış aylarında rekreatif etkinlikler çok fazla bulunmamaktadır. Yozgat Çamlığı Milli Parkı içerisinde bulunan kent donatılarının bakımsız, birbirleri ile uyumsuz ve kent kimliğini yansıtmadıkları tespit edilmiştir.

Doğal Peyzaj

1950'li ve 1960'lı yıllarda, Türkiye'nin genelinde olduğu gibi, kırsal alanlardan Yozgat kentine de göçler yoğun bir şekilde gerçekleşmiştir. Yozgat'a göç edenlerin büyük bir çoğunluğu kırsal hayatlarını devam ettirmeye uygun olan Yozgat Çamlığı Milli Parkı etrafına yerleşmişlerdir. Hayvanlarını otlatma gibi kırsal hayatın getirisi ve alışkanlıkları ise ormanın korunmasını olumsuz etkilemiştir (Kılıç 2019).

Yozgat Çamlığı Milli Parkı'yla bitişik olup ikinci girişin sağlandığı Fatih Tabiat Parkı içerisinde Cevdet Dünder Göleti bulunmaktadır. Gölet etrafında bulunan alanlar doğal peyzaj dışında ağaçlandırılan alanlardır. Ancak göletin doğal peyzaj görüntüsü parka gelen ziyaretçilerin ilgi odağı durumundadır (Uzun Devreli Gelişme Planı 2011). Bu durum milli park üzerindeki ziyaretçi yoğunluğunu da azaltmaktadır.



Şekil 6. Yozgat Çamlığı Milli Park ve Fatih Tabiat Parkı doğal peyzaj görünüşü

Bitki Örtüsü

Yozgat Çamlığı Milli Park'ın bitki örtüsü, bozkır veya steplerdir. Stepelerin oluşmasında sıcaklık ve yağış gibi karasal iklim etkisinin yanı sıra, milli parkın bulunduğu coğrafi konum, sahip olduğu topografik ve toprak yapısı farklı vejetasyon tiplerinin oluşmasında önemli bir etkiye sahiptir (Uzun Devreli Gelişme Planı 2011).

Yozgat Çamlığı Milli Park alanında özellikle yaz aylarında yoğun olarak yapılan piknik ve rekreasyonel faaliyetler toprak üzerindeki bitki örtüsünün ezilmesine dolayısı ile zayıflayarak kurummasına yol açmıştır (Şekil 7).

Çamlık Milli Parkta 43 familya ve 144 cins bitki türü bulunmaktadır. Bunlardan başlıcaları Karaçam (*Pinus nigra*) ve Meşe (*Quercus pubescens* wild.) ağaçlarıdır. Milli Parkta step bitkilerinin yanı sıra, Katran Ardıcı (*Juniperus*

oxycedrus), Kuşburnu (*Rosa canina*), Sarı Çalı (*Berberis crataegina*), ve Dağ Muşmulası (*Cotoneaster franchetii*) gibi çalı grupları da görülmektedir (Şekil 5) (Ersoy ve Daşdemir 2016).

Yapılan bazı araştırmalara göre Yozgat köylerinde yaklaşık 300 sene önce bölgesel olarak karaçam ağaçlarının geniş bir alanı kapladığı bilinmektedir. Ancak usulsüz faydalanma ve açılan yerleşmelerle beraber Karaçam ağaçları tahrip edilmiştir. Çevrenin iklim şartlarının iyi olmamasından dolayı doğal olarak tekrar yetişmesi mümkün olmamıştır (Yozgat Orman İşletme Müdürlüğü İnceleme Raporu 1998). Milli Parkta bulunan Karaçam'ların ise Anıt Ağaçlar olduğu bilinmektedir. Bu bağlamda Yozgat Çamlığı Milli Parkı önemli bir botanik laboratuvar özelliğindedir (Bulut 2003).



Şekil 7. Yozgat Çamlığı Milli Parkın bitki örtüsü ve bitki türleri

Yaban Hayatı Varlığı

Yozgat Çamlığı Milli Parkı'nın milli park ilan edilmesi ile birlikte koruma önlemleri arttırılmıştır. Bu durum park içerisinde bulunan hayvan türlerinin ve hayvan popülasyonunun korunmasında etkili olmuştur. Yozgat Çamlığı Milli Parkı içerisinde doğal hayvan türleri

incelendiğinde çok fazla çeşitlilik olmadığı ve kuş türlerinin yoğun olduğu görülmektedir. Kuşlar için çeşitli alanlara, farklı tasarımlarda kuş yuvalarının yerleştirildiği görülmektedir (Şekil 8). Ersoy ve Daşdemir'in (2016) yaptıkları çalışmalarında, Kızıl Şahin ve Altın Kartal gibi kuş türlerinin motorlu araçlar yüzünden yer değiştirdiklerini belirtmişlerdir.



Şekil 8. Çamlık Milli Parkta bulunan kuş yuvaları

Kuşlar haricindeki diğer hayvan türlerinin sayılarının az olmasının en önemli nedenleri, milli parkın insanlar tarafından aktif bir şekilde kullanılması ve park yakınında bulunan tarım alanlarına uygulanan ilaçlar olarak söylenebilmektedir (Kılıç 2018). Ancak milli park içerisinde yaşayan tarla faresi, yaban domuzu, sincap gibi hayvanları olumlu yönde etkileyecek bir durum ise piknik

amacı ile gelen ziyaretçilerin yiyecek artıkları bırakmaları ve bu artıkların hayvanlar için besin kaynağı oluşturmasıdır (Kılıç 2018). Çamlık Milli Park içerisinde farklı türdeki hayvanların barınması için çeşitli malzemelerle yapılan hayvan barınma birimleri de görülmektedir (Şekil 9).



Şekil 9. Çamlık Milli Parkta bulunan hayvan barınma birimleri

Kültürel Peyzaj

Dünyada ilan edilen ilk milli parkların ortak amaçları parkın kaynak değerlerini korumaktır. Yozgat Çamlığı Milli Parkı kuruluş amacı da bu açıdan dünyadaki örneklerle benzerlik göstermektedir. Ancak dünyadaki milli parklar

ilerleyen zamanlarda turizm ve rekreasyonel özellikleri bakımından halkın kullanımına açılan doğal mekânlar haline gelmiştir. Birçok ülke milli park alanları aracılığı ile turizm açısından ülkelerine ekonomik gelir sağlamışlardır.

Fakat Türkiye'nin ilk milli parkı ilan edilen Yozgat amlığı Milli Parkı'nın kuruluş amacı ekonomik gelir sağlamakdan ziyade koruma altına alınması düşüncesidir (Kılıç 2019). Zamanla sosyo-kültürel özellikleri bakımından çeşitli mekânlar oluşturulsa da daha çok yerel halkın kullanımı ile sınırlı kalmıştır. Bu durum turizm açısından yetersiz görülmektedir.

Mimari Yapılar

Yozgat amlığı Milli Parkı içerisinde sadece bir araç güzergahı bulunmakta olup, mimari yapılar bu yol üzerinde konumlandırılmıştır. Son yıllarda 2017-2018 yılları arasında amlık Milli Parkı'na Tarım ve Orman Bakanlığı Dođa Koruma ve Milli Parklar Genel Müdürlüğü Yozgat Şube Müdürlüğü binası, lojmanları ve buraya ait

otopark alanları, Tabiat Eğitim Merkezi, kafeterya gibi mimari yapılar eklenmiştir.

Kafeterya ve Tabiat Eğitim Merkezi gibi küçük yapılar alanda doğaya az müdahale ile inşa edilmiş ve rekreasyonel amaca hizmet eder niteliktedir. Ancak Yozgat amlığı Milli Parkı giriş kontrol noktasından sonra yolun sağ tarafında yer alan Tarım ve Orman Bakanlığı Dođa Koruma ve Milli Parklar Genel Müdürlüğü Yozgat Şube Müdürlüğü binası, lojmanları ve buraya ait otopark alanlarının milli park içinde yapılması parkın doğal alanlarının kaybına neden olmuştur. Zaten kent içinde yer alan ve kentleşme baskıları içinde olan Yozgat amlığı Milli Parkı başka bir alanda yapılması olanaklı olan idari ve lojman yapıları ile içeriden de kentleşme baskılarına maruz kalmıştır (Şekil 10).



Şekil 10. amlık Milli Parkta bulunan lojmanlar

Park içindeki yol boyunca daha sonra yer alan amlık Et Lokantası bulunmaktadır. Ahşap malzeme ile inşa edilen

lokanta kentliler için yoğun kullanılan ve talep edilen bir mekândır (Şekil 11).



Şekil 11. amlık Milli Parkta bulunan amlık Et Lokantası

amlık Et Lokantası'ndan yukarı doğru gidilen yolun sağında ücretli misafirhane olarak kullanılan bina

bulunmaktadır (Şekil 12). İki katlı dış cephesi doğal taş malzeme ile kaplı olan bu misafirhanenin hemen arka

kısımında ise bekçi evi olarak kullanılan yapı mevcuttur (Şekil 13). Alanın ihtiyacı olan bu yapıların büyüklüğü ve

kullanılan malzeme ile doğaya uyum sağladığı görülmektedir.



Şekil 12. Çamlık Milli Parkta bulunan misafirhane



Şekil 13. Çamlık Milli Parkta bulunan Bekçi Evi

Misafirhane ve bekçi evinin yukarısında ise Çamlık Kafeterya ve Tabiat Eğitim Merkezi yer almaktadır. Kafeteryanın kapalı, açık ve yarı açık mekânları ile hemen önünde çocuk oyun alanı mevcuttur. Bu oyun alanında ve

açık mekânlarda ahşap malzeme kullanılmıştır. Bundan dolayı milli parkın geneli ile uyum içerisinde olduğu söylenebilmektedir (Şekil 14). Yine bu yapı da kent halkı tarafından çok kullanılan bir yapıdır.



Şekil 14. Çamlık Milli Parkta bulunan Çamlık Kafeterya

Çamlık kafeteryanın karşısında milli parkla ilgili bilgilendirme etkinliklerinin yapıldığı Tabiat Eğitim Merkezi bulunmaktadır (Şekil 15). Milli park eksiklikleri

içerisinde oluşturulan bu tür tesislerle giderilmeye çalışılmıştır.



Şekil 15. Çamlık Milli Parkta bulunan Tabiat Eğitim Merkezi

Tesislerden Fatih Tabiat Parkına gidilen yol üzerinde yaklaşık 70 oda kapasiteli üç yıldızlı Çamlık Otel'e ulaşılmaktadır (Şekil 16). Çamlık Otel milli parkta konaklamak isteyenler için bir fırsat oluşturmaktadır. Bu otel özellikle rakımı yüksek olan Yozgat kentinde sporcuların 2000'li yılların başında kamp yaptıkları bir alan olarak rağbet görmekteydi. Ancak daha sonra otel ve çevresindeki spor alanlarının bakımsızlığı nedeniyle sadece konaklama amaçlı sıradan bir otel olarak kullanılmıştır. Kent manzarasına hâkim bir konumda yer

alan otel 2020 yılında revize edilmiş ve restoran bölümü günü birlik misafirlerin de kullanabileceği şekilde halka açık olarak hizmet vermektedir. Yozgat Çamlığı Milli Park içinde yer alan mevcut konaklama ve spor tesisleri doğaya daha uygun yenilenerek sporcu kamplarının yapılabilmesine olanak sağlayabilecek niteliktedir. Rakımı yüksek bir kent içinde yer alan milli park spor turizmine yönelik kullanılabilecekken bu fırsat değerlendirilmemektedir (Kılıç ve Kervankıran 2019).



Şekil 16. Yozgat Çamlığı Milli Parkı'nda bulunan Çamlık Otel

Fatih Tabiat Parkı içerisinde Cevdet Dünder Göleti bulunmaktadır. Bu gölet etrafında bulunan ağaçlar doğal bitki örtüsü dışında sonradan ağaçlandırılmıştır (Uzun Devreli Gelişme Planı 2011). Ayrıca bitişiğinde Çamlık Göl Kafe (Şekil 17), farklı noktalarda manzar seyir alanları,

kümeli ve düzenli yerleşen piknik üniteleri mevcuttur. Dolayısı ile Fatih Tabiat Parkı, Yozgat Çamlığı Milli Parkı'nın ziyaretçi baskısını azaltmasına yardımcı olarak olumlu etki oluşturmaktadır.



Şekil 17. Cevdet Dündar Göleti bitişięinde bulunan Göl kafe

Fatih Tabiat Parkı içerisinde bulunan Cevdet Dündar Göleti karşısında ve amlık Göl kafe yanında güvenlik birimleri olduęu görölmektedir (Şekil 18). Bu birimlerden

yalnızca birinin aktif olarak kullanıldıęı dięerinin kullanıma kapalı olduęu gözlenmiştir.



Şekil 18. Fatih Tabiat Parkında bulunan güvenlik birimleri

Fatih Tabiat Parkı içerisinde Cevdet Dündar Göleti yakınında halkın kullanımına açık bay-bayan tuvalet

(Şekil 19), bay-bayan mescit, bebek bakım odası (Şekil 20) biriminin bulunduęu yapılar yer almaktadır.



Şekil 19. Fatih Tabiat Parkında bulunan halka açık tuvaletler



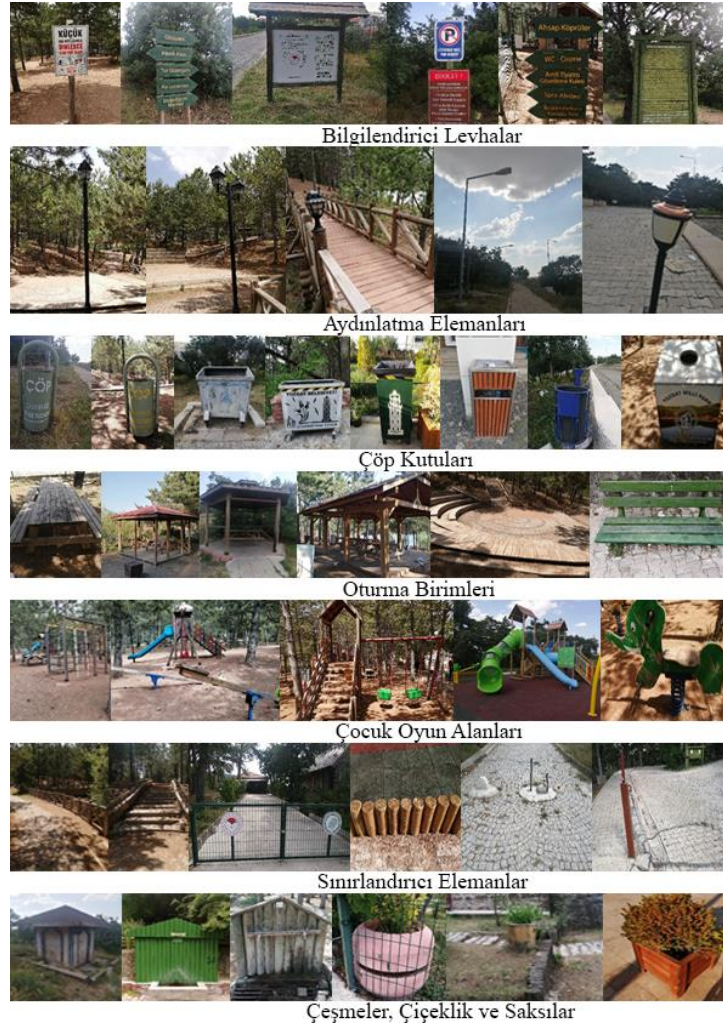
Şekil 20. Fatih Tabiat Parkında bulunan mescit ve bebek bakım odası

Park Donatıları

Kent donatıları, kentin en önemli bileşenlerindedir. Kentsel mekânlarda bulunan alanları estetik ve fonksiyonel açıdan tamamlayan ve bu mekânları kullanışlı hale getiren birimlerdir. Bu nedenle donatı elemanlarının kent kimliğine uygun, kullanılan alanla uyumlu, yeterli sayıda, istenilen fonksiyonu yerine getirebilmesi, dış etkilere karşı dayanıklı olması gerekmektedir. Kent donatıları çok iyi tanımlanarak kentsel çevrenin kalitesini arttırıcı nitelikte olmalıdır.

Çalışma kapsamında Yozgat Çamlığı Milli Parkı'nda ve parkla bitişik olan Fatih Tabiat Parkı içerisinde bulunan kent donatıları incelendiğinde genel olarak uyumsuzluk olduğu görülmektedir. Aynı fonksiyona hizmet etmesi için kullanılan kent donatılarının çeşitli sayıda farklı tasarımlarının bulunduğu saptanmıştır. Milli Park ve Fatih

Tabiat Parkı'nda kullanılan donatı elemanlarının bakımlarının yetersiz ve özensiz olduğu incelemeler sonucunda belirlenmiştir. Milli parkla uyum sağlaması açısından bazı donatı elemanlarında (bilgilendirme levhaları, sınırlandırıcı elemanlar, çocuk oyun elemanlarının bir bölümü, oturma birimleri, çeşmeler vb.) ahşap malzeme kullanılmıştır. Fakat geneli ile bir bütünlük sağlamadığı için istenilen etkiyi sağladığını söylemek mümkün değildir. Yine bazı donatı elemanlarının milli park içerisinde buldukları konumları ve miktarlarının yetersiz olduğu tespit edilmiştir (Şekil 21). Kentsel alanlarda kullanılan kent donatılarının genel amacı kullanıcıların memnuniyetini sağlamaktır. Fakat çalışma alanının milli park olması neticesinde kimliğine uygunluğu bakımından tasarımlarının ve donatıda kullanılan malzemelerin de özenle seçilmesi gerekmektedir.



Şekil 21. Yozgat Çamlığı Milli Park ve Fatih Tabiat Parkında bulunan donatılar

Rekreasyonel Peyzaj Değerleri

Rekreasyon, kişilerin kendi istekleri doğrultusunda boş zamanlarında gerçekleştirdikleri faaliyet olarak tanımlanabilmektedir (Pigram 1983). Daha geniş tanım olarak rekreasyon, insanların herhangi bir çıkar beklemeden gelişimlerine ve sosyal ihtiyaçlarına cevap bulabildikleri, serbestçe istedikleri gibi gerçekleştirebildikleri etkinliklerdir (Anderson 2003). Kişiler genellikle kent yaşamının olumsuz durumlarından kısmen de olsa kurtulmak ve yenilenmek için doğal alanlara yönelmektedirler (Akesen 1984). Dolayısı ile rekreasyon aktivitelerinin yapıldığı alanlar çoğunlukla doğal alanlardır (Karaküçük 1999). Günümüzde insanların özellikle milli parklarda istedikleri rekreasyonel aktiviteleri karşılayabilme imkânı bulabilmektedirler (Başol 1985). Bu sebeple özellikle son zamanlarda

rekreasyon aktiviteleri için korunan alanların tercih edildiği görülmektedir.

Çalışma alanı olarak incelenen Yozgat Çamlığı Milli Parkı ve Fatih Tabiat Parkı'nda çeşitli rekreasyon faaliyetlerinin gerçekleştirilebilmesi için bazı tasarımların oluşturulduğu görülmektedir (Şekil 4) (Şekil 5).

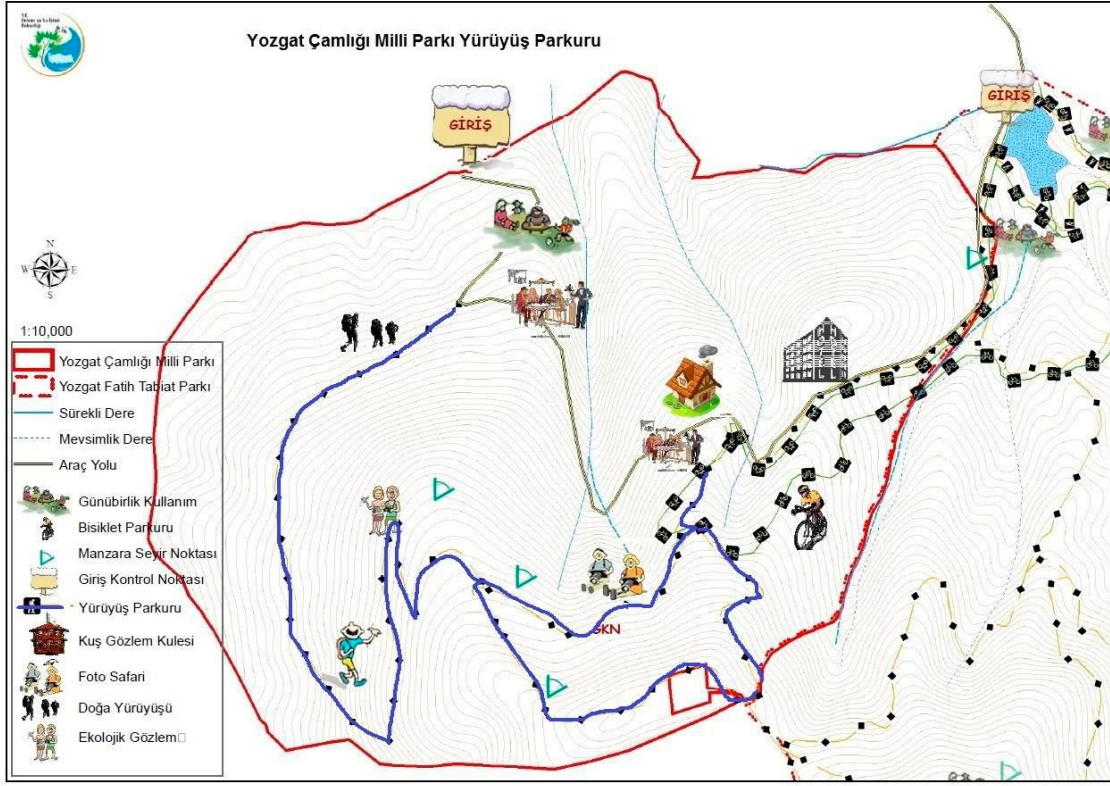
Özellikle Yozgat Çamlığı Milli Parkı'nda belirli bir kümede oluşturulan piknik üniteleri haricinde Fatih Tabiat Parkı içerisinde Cevdet Dünder Göleti yakınında yoğun olarak bu rekreasyonel aktivite için gerekli ekipman tasarımlarının yapıldığı gözlemlenmiştir. Piknik alanı ünitelerinin farklı çeşitte tasarlanmış ünitelerden oluştuğu görülmektedir (Şekil 22).



Şekil 22. Çamlık Milli Park ve Fatih Tabiat Parkı'nda bulunan piknik alanı üniteleri

Yozgat Çamlığı Milli Parkı içerisindeki diğer rekreasyonel faaliyetler ise yürüyüş, koşu, bisiklet sürme etkinlikleridir. Bu etkinlikler için belirli mesafelerde ölçü bildirim levhalarının da bulunduğu güzergahlar oluşturulmuştur (Şekil 23). Yozgat Çamlığı Milli Parkı içerisinde All Terrain Vehicle (ATV) motor turları için uygun yollar, dağ bisikleti kullanımı için özel turların düzenlendiği uygun alanlar sportif faaliyetlerin gerçekleştirilebilmesi için elverişlidir. Bu aktivitelerin gerçekleşeceği döşemeler ahşap köprülerden, karo kilit taşlardan, milli parkın doğal toprağından oluşmaktadır (Şekil 24).

ATV motorlar Çamlık Göl Cafe gibi işletmelerde kiralanabilmektedir. Bisikletli kullanıcılar için bisiklet park yeri oldukça sınırlı, yetersiz ve özensiz durumdadır (Şekil 25). Milli parkın ziyaretçi sayısı tam olarak bilinmemektedir. Yozgat Çamlığı Milli Parkı'nda yapılan rekreasyonel aktivitelerin çeşitliliğinin artırılması yaz-kış her mevsim ziyaretçi sayısını arttıracak ve farklı rekreasyonel alanların tasarlanması açısından önemli mekânlar oluşturabilecektir (Kılıç ve Kervankıran 2019). Ancak bu durumda belirli potansiyel ziyaretçi sayısına dikkat edilmelidir.



Şekil 23. Yozgat Çamlığı Milli Parkı yürüyüş parkuru haritası (Yozgat İli Tabiat Turizmi Uygulama Eylem Plânı 2019)



Şekil 24. Yozgat Çamlığı Milli Park ve Fatih Tabiat Parkı'nda bulunan yürüyüş patika yolları



Şekil 25. Fatih Tabiat Parkı'nda bulunan bisiklet park yeri

Yozgat amlığı Milli Park'ta belirli alanlarda manzara seyir noktaları bulunmaktadır (Şekil 26). Bu manzara seyir noktalarının bazıları Yozgat kent manzaralı, bazıları

karaçam manzaralı panoroma alanlar, bazıları ise Cevdet Dünder Göleti manzaralıdır.



Şekil 26. Yozgat amlığı Milli Parkı ve Fatih Tabiat Parkı'nda bulunan manzara seyir noktaları

SONUÇ VE ÖNERİLER

Dođa koruma uygulamalarını, insanlardan izole ederek yapmak doğru olmayacaktır. Fakat koruma ölçütlerine bađlı kalarak, insanların da aktif oldukları gerekli düzenlemelerin yapıldığı, kuralların oluşturulup uygulandığı sistemlerin oluşturulması gerekmektedir. İlk milli park olması, o dönemlerde koruma anlamında çok fazla ölçütün bulunmamasından dolayı da Yozgat amlığı Milli Parkı birçok tahribat yaşamıştır. Ancak yine de bu alanın günümüze gelmesinde milli park olarak ilan edilmesi ve rant amaçlı yapılaşmaları engellenmesi bakımından önemlidir. Fakat yine de kent merkezinde insanların kolay ulaşabileceđi bir konumda olması parkın avantajlı bir yanı olsa da kentin rant baskılarına maruz kalması olumsuz bir yanıdır.

Yozgat amlığı Milli Parkı'nda doğal peyzaj oluşturan anıt ağaçları, milli parkla bitişik olan Fatih Tabiat Parkı'nda bulunan Cevdet Dünder Göleti, manzara seyir noktalarından şehrin mimari dokusunun görüldüğü peyzaj bulunmaktadır. Ayrıca doğal peyzaj etkisini, milli parkta bulunan doğal bitki türleri, hayvan varlığı ve toprak özellikleri oluşturmaktadır. Bu anlamda doğal peyzaj durumu koruma-kullanma yönünden değerlendirildiğinde çok fazla tahribata uğradığı, özellikle yaban hayatı varlığında milli parkta yıllar öncesinde bulunan birçok hayvan türünün artık bulunmadığı belirlenmiştir.

Günümüzde korunan alanların başında gelen milli parkların koruma-kullanım özelliklerine zarar vermeden rekreasyonel aktivitelerin yapılması da milli parkın gelişimi ve korunması açısından desteklenmektedir. Bu bağlamda Yozgat amlığı Milli Parkı'nın rekreasyonel

peyzaj özelliğinin koruma-kullanma yönünde incelenmesi sonucu rekreatif özelliklerinin az olduğu, özellikle kış ayları için rekreasyonel faaliyetlerin hiç yapılamadığı bu anlamda gerekli tasarım çalışmalarının olmadığı, yine rekreasyonel faaliyetlere yönelik yaş grupları, engelli bireylerin rahat aktivite yapmalarına yönelik bir planlamanın olmadığı belirlenmiştir.

Kültürel peyzajın koruma-kullanma yönünden değerlendirilmesi irdelendiğinde, mimari yapıların ve kent donatılarının tasarım ve malzeme kullanımı yönünden milli parkla uyumlu olmadığı belirlenmiştir. Ayrıca donatı elemanlarının birçok farklı çeşidinin bir arada kullanılması, eski ve yeni donatı elemanı tasarımlarının kullanımı ve bakımlarının yetersiz ve özensiz olduğu gözlenmiştir.

Yozgat Çamlığı Milli Parkı genel olarak incelendiğinde, günü birlik kullanım için halkın ihtiyaçlarını karşılayabildikleri alan olarak değerlendirilebilir. Bu anlamda gerekli donatı elemanları ve çeşitli rekreatif etkinliklere olanak sağlamaktadır. Fakat koruma-kullanma yönünden değerlendirildiğinde birçok sorunun olduğu tespit edilmiştir. Bu sorunlar aşağıdaki gibidir:

- Öncelikle alanın kullanımına yönelik Türkiye’de mevcut milli parklarla ilgili alınan kararlar dışında alana özel bir yönetim planının bulunmaması,
- Alanda Yozgat Valiliği, Belediyesi ve özel işletmelere devredilen ve kullanım haklarından doğan çok fazla kurum ve kuruluşun yetki ve söz sahibi olması,
- Yozgat Çamlığı Milli Parkı’nı ziyaret edenlerin sayısını kesin olarak belirlenmediği,
- Milli park içerisindeki yollarda motorlu taşıtların ve araçların kullanımına izin verilmesi bölgede bulunan yaban hayvanlarına ve bitkilere zarar verir.
- Yozgat Çamlığı Milli Parkı içerisinde günü birlik piknik amacıyla gelen ziyaretçilerin faaliyetlerini gerçekleştirmeleri için piknik üniteleri her ne kadar belirli bir alanda kümeler halinde toplansa da buraların bakımının, korumasının, denetiminin yetersiz olması,

- Rekreasyonel aktivite çeşitliliğinin yeterli olmaması, ihtiyaca cevap vermemesi,
- Evrensel tasarım ilkeleri (eşit kullanım, basit ve sezgisel kullanım, kullanımda esneklik, algılanabilir bilgilendirme, tasarımda hata payı, düşük fiziksel güç harcanması, yaklaşım ve kullanım için uygun mekân ve boyutların sağlanması) açısından oldukça yetersiz oluşu,
- Alan içinde kullanılan park donatılarının, mimari yapıların ve erişim için kullanılan yolların bir bütünlüğünün olmaması ayrıca tahrip edilmiş olmaları sorunlardandır.

Sorunların çözümü için aşağıdaki önerilerde bulunmaktadır:

- Alanın bütüncül anlayışla Türkiye’de geçerli milli parklarla ilgili kanun çerçevesinde alana özel alan yönetim planının yapılması sağlanmalıdır. Bitki ve hayvan çeşitliliği azalan Yozgat Çamlığı Milli Parkı’nda yapılacak bilimsel çalışmalarla bitki ve hayvan türlerinin korunması ve yok olan türlerin tekrar alana kazandırılmasını sağlayacak bilimsel çalışmalar ivedilikle yapılmalıdır.
- Milli park için alınacak kararlarda çok fazla kurum ve kuruluşun yetki ve söz sahibi olması milli park için alınacak kararları olumsuz etkileyeceği için yönetimin tek elden bütüncül ve sistemli bir şekilde yapılması sağlanması gereklidir.
- Yozgat Çamlığı Milli Parkı’nın fiziki kapasitesi belirlenerek, ziyaretçi sayısı kontrollü bir şekilde sağlanmalıdır.
- Alana motorlu taşıtların girmesi ve insanların rekreasyonel faaliyetleri belirli bölgelerde ve zaman dilimleri ile sınırlandırılarak milli park içerisinde bulunan diğer canlı türlerine zarar vermeleri engellenmelidir.
- Ziyaretçilerin kullandığı piknik ünitelerinde yeterli güvenlik önlemleri alınarak bakımının ve denetiminin daha güçlü yapılması sağlanmalıdır.
- Yozgat Çamlığı Milli Parkı’yla bitişik olan Fatih Tabiat Parkı içinde bulundurduğu Cevdet Dünder Göleti sayesinde özellikle halkın piknik rekreatif etkinliğini Yozgat Çamlığı Milli Parkı üzerinde

hafifletmiştir. Koruma-kullanma yönünden milli parkı desteklemesine rağmen rekreatif etkinlikler arttırılmalıdır.

- Kentte yaşayan yaşlılar, çocuklar, gençler ve engelliler için belirli zamanlar belirlenerek onların rahatça rekreasyonel faaliyetlerde bulunmaları sağlanmalıdır. Engelli bireylere yönelik fiziksel ve teknolojik sinyal sistemlerinin oluşturulması sağlanmalıdır.
- Alan içinde bulunan park donatılarının, mimari yapıların ve yolların milli parkla bütünlük oluşturacak biçimde, özellikle doğal malzemelerden tasarlanması ve bakımlarının yapılması gerekmektedir.

Sonuç olarak, Yozgat Çamlığı Milli Parkı koruma-kullanım yönünden değerlendirildiğinde birçok problemin olduğu belirlenmiştir. Bu problemlerin çözümü için önerilerin dikkate alınarak, sürdürülebilir, bilimsel ve bütüncül bir planlama oluşturulması parkın geleceğe taşınmasında önem arz etmektedir. Bu çalışmanın milli parkların korunarak sürdürülebilirliklerinin sağlanmasına yönelik gelecekte yapılacak uygulamalara örnek teşkil etmesi beklenmektedir.

KAYNAKLAR

- Akesen A (1984) Açık hava rekreasyonunda bazı temel kavramlar ve özellikleri. İstanbul Üniversitesi Orman Fakültesi Dergisi, 34 (1): 130-137.
- Akten S, Gül A (2014) Korunan doğal alanlarda ziyaretçilerin olası etki düzeyleri önlem ve standartların belirlenmesi (Gölcük Tabiat Parkı Örneği). SDÜ Orman Fakültesi Dergisi, 15: 130-139.
- Anderson N (2003) Work and Leisure, KY: Routledge, Florence.
- Başol K (1985) Doğal kaynaklar ekonomisi. Doğal Kaynaklar, Enerji ve Çevre Sorunları, İstiklal Matbaası, İzmir.
- Bulut İ (2003) Yozgat ili'nin coğrafyası. Atatürk Üniversitesi Yayınları, Erzurum.
- Demirel Ö (1999) Çoruh Havzası (Yusufeli kesimi) doğal kaynak değerlerinin rekreasyon ve turizm potansiyeli açısından değerlendirilmesi üzerine bir araştırma. Tr. J of Agriculture and Forestry, 23(5): 1103-1112.
- Demirel Ö (2005) Doğa Koruma ve Milli Parklar. Karadeniz Teknik Üniversitesi Orman Fakültesi, 219: 424, Trabzon.
- Ersoy İ, Daşdemir İ (2016) Korunan alanlarda yönetimin etkinlik düzeyinin belirlenmesi (Soğuksu Ve Yozgat Çamlığı Milli Parkları Örneği). Bartın Orman Fakültesi Dergisi, 18(1): 32-46.
- Ezer A (2008) Milli Parklar, Tabiatı Koruma Alanları, Tabiat Parkları, Tabiat Anıtları, Doğa Koruma ve Planlama. TMMOB Şehir Plancıları Odası, Ankara.
- International Union for Conservation of Nature (2011) About IUCN. What is a Protected Area, <http://www.iucn.org>

- Karaküçük S (1999) Rekreasyon boş zamanları değerlendirme. Gazi Kitabevi, Ankara.
- Kervankıran İ, Kılıç M (2017) Sosyo-mekânsal boyutlarıyla kentleşme ve Milli Park etkileşimi: Yozgat Çamlığı Milli Parkı Örneği. İstanbul Üniversitesi Edebiyat Fakültesi Coğrafya Dergisi, 34: 23-38.
- Kılıç M (2018) Türkiye'de milli parkların gelişimi: Yozgat Çamlığı Milli Parkı Örneği. Süleyman Demirel Üniversitesi Sosyal Bilimler Enstitüsü Coğrafya Anabilim Dalı, Yayınlanmamış Yüksek Lisans Tezi, Isparta.
- Kılıç M, Kervankıran İ (2019) Türkiye'de milli parkçılığın kısa bir hikâyesi: Yozgat Çamlığı Milli Parkı Örneği. Türkiye Coğrafya Dergisi, 72: 21-34.
- Pigram J (1983) Outdoor recreation and resource management. Croom Helm, London.
- Sever S (1998) Yozgat Çamlığı Milli Parkı'nın koruma kullanım ve geliştirme ilkeleri üzerine bir araştırma. Ankara Üniversitesi Ziraat Fakültesi Fen Bilimleri Enstitüsü Peyzaj Mimarlığı Ana Bilim Dalı Doktora Tezi, 213, Ankara.
- Surat H Surat BZ Özdemir M (2014) Korunan Alanların rekreasyonel kullanımı ve yerel halkın farkındalığı: Borçka Karagöl Tabiat Parkı Örneği. II. Ulusal Akdeniz Orman ve Çevre Sempozyumu, Isparta.
- Uzun Devreli Gelişme Planı (2011) Yozgat Çamlığı Milli Parkı Uzun Devreli Gelişme Planı. Analitik Etüt ve Sentez Raporu, Plan Kararları ve Plan Hükümleri Raporu, Çevre ve Orman Bakanlığı, Doğa Koruma ve Milli Parklar Genel Müdürlüğü, Milli Parklar Daire Başkanlığı, Ankara.
- Yozgat İli Tabiat Turizmi Uygulama Eylem Planı (2019) Doğa Koruma ve Milli Parklar Genel Müdürlüğü, Yozgat.
- Yozgat Orman İşletme Müdürlüğü (1998) Yozgat Çamlığı Milli Parkı kuruluşu ve ihtiyaçları doğrultusunda hazırlanan inceleme raporu. Rapor No:2.
- Yücel M (1999) Doğa Koruma Alanları ve planlaması, II. Baskı, 255, Adana.