

Konya Karahöyük Asur Ticaret Kolonileri Çağı Fayans Eserleri

[THE FAIENCE ARTIFACTS FROM THE ASSYRIAN TRADE COLONIES PERIOD
IN KARAHÖYÜK, KONYA]

Sevgi GÜRDAL - Ali OZAN

Anahtar Kelimeler

Konya Karahöyük, Konya Ovası, Orta Anadolu, Assur Ticaret Kolonileri Çağı, Fayans.

Keywords

Konya Karahöyük, Konya Plain, Central Anatolia, Assyrian Trade Colonies Period, Faience.

ÖZET

Konya Karahöyük'ün MÖ II. binyılın ilk çeyreğinde Asur ile Anadolu arasında kurulan ticaret ağı içerisinde önemli bir istasyon olduğu kabul edilmektedir. Arkeolojik kazılar Erken Tunç Çağı'ndan itibaren iskân edilen höyüğün I-IV. tabakalarının MÖ II. binyılın ilk çeyreğine tarihlendiğini göstermiştir. Konu edilen döneme tarihlenen tabakalarda çok sayıda nitelikli buluntular ortaya çıkartılmıştır. Bu buluntular arasında aynı zamanda bu makalenin de konusunu oluşturan fayans eserler de bulunmaktadır. İç Anadolu'da Asur Ticaret Kolonileri Çağı yerleşimlerinde ortaya çıkartılmış fayans eserlerin kalıplarının henüz bulunmamış olması, geniş bir yayılım alanına sahip olmaları dikkate alınarak birden fazla merkezde üretilmiş olabilecekleri öne sürülmüştür. Bu makalenin konusunu oluşturan boncuk, kulpsuz fincan formunda kaplar, çıplak tanrıça figürinleri, tavşan figürini ve Omega (Ω) baskı yüzeyli damga mühürlerden oluşan fayans eserlerin tamamı Karahöyük'ün Geç Koloni Çağı sonu - Eski Hitit Çağı başına tarihlenen I. tabakasında açığa çıkartılmıştır. Karahöyük'te bulunan çıplak tanrıça ve tavşan figürinlerinin benzerlerine Orta Anadolu merkezlerinde de rastlanmıştır. Omega (Ω) baskı yüzeyli damga mühürler ise hem İç Batı Anadolu merkezlerinde hem Orta Anadolu hem de Mezopotamya'da geniş bir alanda görülmektedir. Bu eserler tipolojik olarak bir standartta sahipken Karahöyük fayans fincanları ünik buluntular olarak karşımıza çıkmaktadır.

ABSTRACT

It has been acknowledged that Konya-Karahöyük was an important station in the trading network established between Assyria and Anatolia in the first quarter of the 2nd millennium BC. Archaeological excavations show that the layers I-IV of the mound, which began being populated in the Early Bronze Age, are dated to the first quarter of the 2nd millennium BC. A good number of qualitative finds were discovered on the strata dated to the aforementioned period. These finds include, amongst others, the faience artifacts that comprise the subject matter of this article. Considering the fact that the moulds belonging to the faience objects unearthed in the settlements of the Assyrian Trade Colonies Period in Central Anatolia have not been found yet, that their dispersion range is extensive it was suggested that they might have been produced in more than one centre. Comprising the subject matter of this article, all of the faience works composed of beads, containers in the form of handleless cups, naked goddess figurines, rabbit figurines, and stamp seals with Omega (Ω) impressed surfaces were unearthed in the layer I of Karahöyük, dated around the end of the Late Colony Period and the beginning of the Old Hittite Period. Artifacts similar to the naked goddess and rabbit figurines of Karahöyük were also found in Central Anatolian centres. As for the stamp seals with Omega (Ω) impressed surfaces found in Karahöyük, they were widely seen in not only Inner Western Anatolian and Central Anatolian Centres, but also a large territory in Mesopotamia. While these artifacts display a typological standard, the faience cups of Karahöyük appear to be unique finds. adornment, amulets or accessories for garments. Based on comparative analysis, the 47 jewellery items in Diyarbakır Museum examined here are dated to the Early and Middle Iron Age.

Giriş

Fayans, camısı olarak tanımlanan yapay maddeler arasında yer alan ve daha sonra cam teknolojisinin gelişmesine de önyak olan sentetik maddeler arasında değerlendirilmektedir. Üretim teknolojisi ilk kez MÖ 4. binyılda keşfedilmiş sonraki binyıllarda kullanımı ve üretilen eser çeşidi artarak gelişmiştir. Fayansın ilk olarak Yakındoğu ve çevresinde kullanıldığı kabul edilmektedir. Anadolu'da bu bölgeler arasında yer almakta, İç Anadolu yerleşimlerinde MÖ 3. binyıldan başlayarak fayans eserlere rastlanmaktadır. MÖ 3. binyılda olduğu gibi MÖ 2. binyıl İç Anadolu yerleşimlerinin erken evrelerinden başlayarak fayans eserler karşımıza çıkmaktadır. Bu tür eserlerin karşımıza çıktığı yerleşimler arasında fayans buluntuları ile dikkat çeken yerlerden biri de Konya Karahöyük'tür.

Konya Karahöyük Erken Tunç Çağı ve Asur Ticaret Kolonileri Çağı'nda Anadolu'nun en büyük merkezleri arasında yer almaktadır. Konya İli, Meram İlçesi merkezinde, Konya-Seydişehir yolu üzerinde bulunmaktadır ve 500 x 600 metre ölçülerinde oval bir görünüme sahiptir. Türk Tarih Kurumu, Ankara Üniversitesi Dil ve Tarih Coğrafya Fakültesi ve Kültür Bakanlığı Eski Eserler ve Müzeler Genel Müdürlüğü adına Ord. Prof. Dr. Sedat Alp'in başkanlığında ilk kazı çalışmalarına 1953 yılında başlanmış, 1959 ve 1967-1970 yıllarında ara verilerek 1992 yılına kadar sürdürülmüştür.¹

Konya Karahöyük'te arkeolojik kazılar neticesinde 27 tabaka tespit edilmiş höyüğün ilk dört tabakası (I-IV) Asur Ticaret Kolonileri Çağı'na diğer 23 (V-XXVII) tabakası ise Erken Tunç Çağı'na tarihlenmiştir. Farklı bilim adamları tarafından kazı sonuçları değerlendirilmiş ve stratigrafiye dair çeşitli öneriler getirilmiştir. Sedat Alp tabaka II ve III'ü MÖ 2. binin ilk çeyreğinin başlarına, I. tabakayı mühür ve mühür baskılarını dikkate alarak MÖ 1750 civarına tarihlendirmiştir.² Mellink I-III tabakalarını Orta Tunç Çağı'na tarihlendirmiş, I. tabakanın Kaniş Karum Ib tabakası ile çağdaş olduğunu savunmuştur.³ Boehmer Karahöyük mühürleri üzerinde yaptığı değerlendirmeler sonucunda özellikle Omega (Ω) baskılı mühürler ile silindir mühürleri dikkate

olarak I. tabakayı Sedat Alp'in önerdiği tarihten 50 yıl sonrasına yani MÖ 1700'e (Eski Hitit Dönemine) çekmektedir.⁴

Höyüğün farklı alanlarında I. tabakada yapılan kazı çalışmaları neticesinde birbirine paralel uzanan ve bunları dik kesen caddeler bu caddelere açılan taş temeller üzerine kerpiç duvarlı çok defa sıva ve hatta badanaları ile birlikte büyük ölçüde korunagelmış yan yana ve sırt sırta düzenlenmiş birkaç odadan oluşan özel evler tespit edilmiştir. Bazı evlerde tespit edilen merdiven basamaklarından iki katlı binaların da varlığı anlaşılmaktadır.⁵ Ayrıca Karahöyük'te şimdiye kadar saray olarak tanımlanan tek yapı, höyüğün zirvesinin kuzeyinde tespit edilmiştir. Yapının kuzey kısmı tahrip olmuş ve korunan güney kısmı, kuvvetli taş temeller üzerine kalınlığı 1 metreyi bulan duvarlarla inşa edilmiş, iki katlı, merkezi bir salon ile onun etrafında gruplanmış olan küçük odalardan oluşmaktadır.⁶

Yukarıda kısaca konu edilen mimari yapılardan ve yapıların açıldığı caddelerden çok sayıda farklı türde buluntular tespit edilmiştir. Bunlar fayans, pişmiş toprak, metal, kemik, ve taş gibi metaryallerden yapılmış, yerleşimde günlük yaşam, üretim ve tüketim faaliyetleri, ticaret ile çevre bölgeler ile ilişkiler ve diğer konular hakkında bir çok değerlendirmenin yapılmasını mümkün kılmıştır. Bu buluntular arasında ise fayans eserler önemli bir buluntu grubu olarak öne çıkmaktadır.

Bu makalenin konusunu Karahöyük'te bulunan söz konusu fayans eserler oluşturmaktadır. Günümüze kadar Karahöyük fayans eserleri içerisinde Omega (Ω) baskı yüzeyli mühürler hariç tutulur ise herhangi bir değerlendirme ve çalışma yapılmamıştır. Bu makalede kazı çalışmaları esnasında tamamı I. tabakada tespit edilen fayans buluntular değerlendirilecektir. Makalenin hazırlanması esnasında eserler üzerinde arkeometrik analizler henüz yapılamamıştır. Bu nedenle makalede daha çok arkeolojik kazılardan ve çağdaş yerleşimlerden elde edilen sonuçlar üzerinden bir değerlendirme ve tartışma yürütülmüştür.

1 Alp 1994: <http://www.ttk.gov.tr>.

2 Alp 1994: 258.

3 Mellink 1965: 122, 119.

4 Boehmer 1989: 40, 43; Boehmer 1996: 17-22.

5 Alp 1989: 275-277.

6 Alp 1994: 13.

Fayans, Fayans Üretim Teknolojisi ve İlk Fayans Buluntular

Soda bakımından zengin fayans her biri nihai nesnede hala kendi kimliğini koruyan, çok ince öğütülmüş kristal kuvars tanelerinden oluşan gözenekli yapıya sahiptir. Fayans hiçbir zaman tamamen eritilmemiştir. Bileşenleri yeterince ısıtılarak erimeleri veya küçülmeleri sağlanmış, soğuduğunda ise tanecikli hamur elde edilmiştir ve hamur çoğunlukla beyazdır. Yüzeyleri cam-sı bir sır ile kaplanmıştır. Sır genellikle mavi ya da yeşil şeffaf renkli olmakla birlikte mor şeffaf, beyaz, sarı ve kırmızı opak sırlar da mevcuttur.⁷ Başlangıçta ana renklendirici sırasıyla bakır ve manganez üreten turkuaz ve siyah sırlardır. Daha sonra 1500'lerde cam üretimindeki artışla birlikte sır renkleri kobalt mavisi, manganez moru ve kurşun antimonat sarısı içerecek şekilde genişletilmiştir.⁸

İç Anadolu'da da fayans buluntuların kökeni ve üretim teknikleri üzerine yapılan arkeometrik çalışmalar kapsamında analiz edilen Acemhöyük fayans buluntuları üzerinde bakırın mavi, manganezin siyah renk için kullanıldığı tespit edilmiştir.⁹ Cam, fayans ve mavi frit (Mısır Mavisi) sırlama yöntemleri ve renklendirme teknikleriyle MÖ II. binyıl sonrasında daha yaygın hale gelmiştir.¹⁰

Roma Dönemi'ne kadar üretimi devam eden fayans ilk olarak MÖ 4. binyılda Mısır ve Yakın Doğu'da üretilmiştir.¹¹ Anadolu için ise şimdiye kadar tespit edilmiş en erken fayans örnekleri Sirt Başur Höyük¹² Erken Tunç Çağı I mezarlarında bulunan çok sayıda mavi, beyaz ve yeşilimsi renklerde boncuklardır. Bunlar silisin ısıtılması ile üretilen erken örnekleri oluşturmaktadır. Basit formlar, disk veya fıçı şekilli boncuklardan oluşmaktadır.¹³

Orta Anadolu'da fayans buluntular daha ziyade boncuk olarak Erken Tunç Çağı mezarlarında

karşımıza çıkmaktadır.¹⁴ Çorum Resuloğlu mezarlığında frit, fayans, akik, deniz kabuğu, altın, gümüş, bakır ve bakır alaşımli boncuklar *in situ* olarak bir arada bulunmuştur.¹⁵ Resuloğlu boncuklarının benzerleri Çorum Alacahöyük ve Kalınkaya-Toptaştepe'de mezar hediyesi olarak bulunmuştur. Ayrıca bir örnek de Acemhöyük'te ortaya çıkarılmıştır. Batı Anadolu'da da MÖ III. binyılda fayans üretimi veya ticaretinin yapıldığına dair çeşitli kanıtlar karşımıza çıkmaktadır. Troya III'te fayans topuz başı ve fayans boncuk,¹⁶ Seyitömer Höyük'ün Erken Tunç Çağı III'e tarihlenen tabakasında fayans boncuklar, kuş biçimli amulet ve fayans mühürler dikkat çekici buluntulardır.¹⁷

Konya Karahöyük Fayans Buluntuları

Konya Karahöyük temelleri MÖ III. binyıla kadar geriye giden Anadolu ve Mezopotamya arasındaki ticaret ağının içerisinde önemli bir konuma sahiptir. Bu döneme ait eserler içerisinde herhangi bir fayans eser bulunmamaktadır. Bunun nedeni Erken Tunç Çağı tabakalarının dar alanlarda kazılmış olması ya da fayansın kırılğan yapısından dolayı günümüze kadar korunamamış ya da tespit edilememiş olması olabilir. Diğer yandan MÖ II. binyılın ilk çeyreğinde Asur ile Anadolu arasında kurulan uzun mesafe ticaret ağında önemli bir yere sahip olan Karahöyük'te Kaniş Karum'u II. tabakası ile çağdaş tabakalarında da fayans buluntu tespit edilememiştir. Kazılar esnasında bulunan Karahöyük fayans eserlerinin tamamı Asur Ticaret Kolonileri Çağı'nın son safhasına tarihlenen I. tabakada bulunmuş boncuk kap, figürin ve damga mühürlerden oluşmaktadır. Fayans eserlerin çoğunluğu mekân içlerinde, az sayıda örnek ise çöp çukurlarında tespit edilmiştir.

Boncuklar

Fayans boncuklar diğer merkezlerde olduğu gibi Konya Karahöyük'te de fayans eserler içerisinde çoğunluğu oluşturmaktadır. Bunlar tek ya da boncuk dizini olarak karşımıza çıkmaktadır. Genel olarak hamurları krem ve gri renklidir; sırları siyah, yeşil, mavi-yeşil (Mısır Mavisi), mor renklerinde ve çok az korunabilmiştir.

7 Brill 1970: 114-115.

8 Tite vd. 2007: 1568.

9 Dardeniz ve Öztan 2020: 863.

10 Lamberg ve Karlovsky 1997: 93.

11 Tite vd.2007: 1568.

12 Sağlamtimur ve Ozan 2014: 514-529; Sağlamtimur vd. 2020: 436-444.

13 Baysal ve Sağlamtimur 2019: 76, Şek. 5.

14 Dardeniz ve Öztan 2020: 844.

15 Yıldırım 2006: 11, Fig. 18; Dardeniz ve Yıldırım: 352-354.

16 Sazcı 1999: 11-13

17 Bilgin vd. 2015: 146-147, Fig.160-161.

Tipolojik olarak baktığımızda boncuklar, kürevi gövdeli, ip deliğine paralel dikey dilimli küre gövdeli, pul şeklinde, hurma çekirdeği formunda, silindir gövdeli, yıldız şeklinde gövdeli olarak standart şekillerdedir. V açması 4 numaralı odada bulunmuş Mısır mavisi renkli halka şeklinde gövdeli (Fig. 3/1), aynı açmada 23 numaralı odada bulunmuş yeşilimsi gri renkli pul şeklinde gövdeli (Fig. 3/2), Y açmasında çöp çukurunda bulunmuş yine gri renkli iki örnekten biri yuvarlak, biri oval skarebe benzeri formda üzeri kaplumbağa sırtını andırır tarzda bezemeli (Fig. 3/3), X açmasında 14 numaralı odada bulunmuş açık yeşil renkte hurma çekirdeği formunda (Fig. 3/4), O açmasında açık gri renkli altı dilimli kürevi ortası ip delikli (Fig. 3/5) boncuklar tek olarak bulunmuş boncuklara örnek teşkil etmektedir. Bunların dışında toplu halde bulunarak ipe dizilmiş örnekler de görülmektedir.

Boncuk dizileri içerisinde fayans boncuklar bazen çeşitli taşlardan oluşan boncuklarla birlikte bulunmuştur. İlk örnek X açmasında (Fig. 2) 1 numaralı odada bulunmuş 11 adet boncuk tanesinden oluşmaktadır ve boncukları farklı büyüklüklerde ve farklı formlarda kürevi, dilimli kürevi ve silindirik gövdeli boncuklardan oluşmaktadır. Krem ve gri renkte hamurlu olup bazılarının üzerinde siyah lekeler görülmektedir (Fig. 3/6). V açmasının 34 numaralı odasında bulunmuş içinde taş ve akik boncukların da bulunduğu başka bir kolye ya da bileklik içerisinde, yine küre, dilimli küre, pul, silindirik gövdeli ve yıldız şeklinde metal boncukların taklidi olan bir örnek dikkat çekmektedir. Birinin hamuru yeşilimsi gri, diğer örneklerin hamuru ise gridir. Üçünün üzerinde siyah boya görülmektedir (Fig. 3/7).

X açmasının 8 numaralı odasında bulunan tamamı fayans boncuk tanelerinden oluşan bir kolye 74 cm uzunluğundadır. Siyah, beyaz, gri, bej, yeşilimsi sarı ve mor renkte farklı formlarda boncuklardan meydana gelmektedir. Dizin küre gövdeli, dilimli küre gövdeli, silindirik gövdeli, pul şekilli, uzun boğumlu makara biçimli ve üçlü silindir şeklinde boncuklardan oluşmaktadır. Üzerlerindeki siyah, mor, yeşil boya kalıntılarından boncukların farklı renklerde boyandığı anlaşılmaktadır (Fig. 3/8).

Fayans boncuklar MÖ II. binyılda Konya Karahöyük dışında Kaniş Karum II. kat mezarlarında

ölü hediyesi olarak¹⁸ bulunmuştur. Karum'un Ib ve Ia tabakalarında ise boncuk veya amulet olarak kullanılmış tavşan, boğa, aslan, koyun, damga mühür ve çıplak kadın şeklinde fayans objeler bulunmuştur.¹⁹ Alişar²⁰ ve Acemhöyük Arıbaş Mezarlığında ölü hediyesi olarak farklı formlarda çok sayıda örnek tespit edilmiştir.²¹ Acemhöyük'de yalnızca kolye olarak değil kumaşa aplike olarak bulunmuş örnekler de mevcuttur.²² Mellink, Gordion mezarlarında bulunan kolyelerin Arıbaş Mezarlığında bulunanlarla aynı olduğunu söylemektedir.²³ Mezar hediyesi olarak Yanarlar²⁴ ve Çavlum'da²⁵ da bulunmuştur.

Kaplar

Karahöyük fayans buluntuları içerisinde belki de Anadolu'da bulunmuş en güzel örnekleri oluşturan üç adet küçük kap dikkate değerdir. Bu kapların üçü de kulpsuz fincan formundadır. Bunlar yükseklikleri 5,5 cm'yi geçmeyen özel ritüel kaplardır.

İlk örneğin ağız çapı 4,5 cm olup silindirik gövdelidir ve 3 cm çapında 1 cm yüksekliğinde bir dibe sahiptir. C açmasında 16 numaralı oda içerisinde bulunmuştur. Gri renkli zemin üzerine siyah renkli boya ile gövdenin alt ve üst kısmına yatay ve belli aralıklarla gövdeye dikey şerit bezeme yapılmıştır (Fig. 4/1a-b).

İkinci örnek aslan başı şeklinde yapılmış bir fincanın parçasıdır. X açmasında hurma çekirdeği gövdeli boncuğun da bulunduğu 14 numaralı oda içerisinde tespit edilmiştir. Mevcut yüksekliği 5,4 cm'dir. Açık yeşilimsi gri renkli hamurlu olup üzerinde mor boya astar bulunmaktadır. Dış yüzeyinde mor renk üzerine detaylar siyah boya ile yapılmıştır ve iç kısmı siyah renklidir. Aslanın burnu kabartma şeklinde yapılmıştır. Burnunun iki tarafında siyah boya ile bıyıkları ve çenenin alt kısmında uzunlamasına çekilmiş siyah çizgiler görülmektedir. Fincanın dip kısmı düz olup, büyük bir bölümü kırık ve eksiktir. (Fig. 4/2a-c).

18 Özgüç ve T. Özgüç 1953: Lev. LVII/610- 612.

19 Özgüç T. 1986a: 35, Lev.76/1-7.

20 OIP 29, 284-285, Fig. 309/e1477,e1105, e438.

21 Dardeniz ve Öztan 2020: 853, Res. 4-12.

22 Dardeniz ve Öztan 2020: 865, Res. 11.

23 Mellink 1956.

24 Emre 1978: 49, Lev. XLII/4,7.

25 Bilgen 2005: 30 vd, Lev. LXXXVII.

Bu fincanın rengi de dikkat çekicidir. Anadolu'da diğer merkezlerde bulunan fayans eserlerde mor renk kullanılmamıştır. Karahöyük'te 74 cm'lik kolye içerisinde bulunan boncukların bazılarının üzerinde de mor boya kalıntıları görülmektedir (Fig. 3/8).

İlk örnekle aynı odada bulunmuş üçüncü örnek üzerinde insan yüzü tasvir edilmiş üç ayaklı küçük bir fincandır. Yüksekliği 4,5 cm, genişliği 4,5 cm'dir. Patlak iri gözlü, büyük burunlu, ince hat şeklinde yapılmış dudaklı ve dolgun çenelidir. Gri zemin üzerinde siyah boya izleri görülmektedir. Üzerinde yer yer mavimsi sır da seçilebilmektedir (Fig. 5/a-d). İnsan yüzlü kaplar Konya Ovası'nda Neolitik Dönem'den itibaren bilinmektedir.²⁶ Koloni Çağı'nda pişmiş toprak insan biçimli kap hem Karahöyük hem de Kaniş Karum'da görülmektedir. İnsan biçimli, insan başı biçimli ve insan kabartmalarıyla süslü üç farklı versiyonlu Kaniş Karum II ve Ib katı tabakalarında karşımıza çıkmaktadır.²⁷ Ancak fayans insan ve hayvan biçimli kap örneği henüz Karahöyük dışındaki merkezlerde tespit edilmemiştir.

Genel olarak fayans kaplar çok yaygın olmakla birlikte Kaniş Karum Ib katında²⁸ vazo formunda örneklerle karşımıza çıkmaktadır.²⁹ Ayrıca Achemhöyük Sarıkaya Sarayı'nda üzeri geometrik bezemeli ancak geçirdiği yangından dolayı yüzeyi kırmızıya dönmüş bir örnek³⁰ ile Alişar Höyük'de³¹ ve Alalah'ın VII. tabaka sarayında fayans vazo parçası bulunmuştur.³²

Figürinler

Konya Karahöyük'te fayanstan yapılmış üç çıplak tanrıça bir de tavşan figürini bulunmaktadır. Ayakta ayaklarını birleştirmiş çıplak tanrıça figürinlerinin hamurları gri renkli olup kalıpta yapılmıştır. Üç örnekte aynı üslupta yapılmış arka yüzeyleri düz panel şekilde bırakılmıştır. İlk örnek L açmasında 7 numaralı odanın doğusunda bulunmuştur, yüksekliği 7,5 cm, genişliği

1,5 cm olan ayaklarını birleştirmiş, ayakta ve elleri ile göğüslerini alttan tutmuş, iri burunlu, yüz hatları iyi seçilememekle birlikte ağzı siyah çizgi şeklinde ve göz çukurlukları hafif belirgin yapılmıştır. Başında büyük bir başlık bulunmaktadır. Yüzeyinde siyah boya kalıntıları vardır (Fig. 6/1-a-c). İkinci örnek satıh buluntusudur, yüksekliği 7 cm, genişliği 2 cm'dir. Yine aynı şekilde ayakta elleri ile göğüslerini alttan tutar pozdadır, yüz kısmı öne doğru büyük bir çıkıntı yapmış iri burunlu olup yüz hatları fazla belirgin değildir. Gövdesinde üç başlığın üst kısmında bir sıra yatay siyah renkte şerit bezeme vardır (Fig. 6/2a-c). Üçüncü örnek V açmasında 19 numaralı oda içerisinde bulunmuştur. Omuzdan yukarısı bulunmamaktadır ve mevcut yüksekliği 5 cm, genişliği 1,8 cm'dir. Yine ayakta ve iki eliyle göğüslerini alttan kavramıştır. Düz inen bacakları birbirine bitişiktir. Omuz hizasından düz siyah bir hat geçmektedir (Fig. 6/3a-c). Kadın figürinlerinin yüz hatları insan yüzlü fincan üzerinde betimlenen yüz ile aynı özelliklere sahiptir.

Kaniş Karum Ib ve Ia yapı katlarında³³ ve Kültepe Geç Sarayda³⁴ benzer kadın figürinleri görülmektedir. Karum'da bulunanların çoğu Ib-a katlarında gömü hediyesi olarak bulunmuştur.³⁵ Göğsünü tutan bir tanrıça figürini Karahöyük örneklerinden farklı olarak altın yaldızlıdır, baş kısmında bir ip asma deliği vardır ve vücudu daha plastik yapılmıştır. Ib katında bulunmuş başka bir çıplak kadın figürini beyazımsı turkuaz renklidir. Burnu ve badem gözleri iri, çenesi etli ve dolgundur. İp asma deliği tepeden ayağına kadar inmektedir.³⁶ Bu örnek biçim olarak Karahöyük örneklerine daha yakın olmakla birlikte yüksekliği daha azdır. Bazılarının yuvarlak serpuşları alın seviyesinde önden arkaya yatay delinmiştir. Bu örnekler boyunda taşınıyor olmalıdır ve ufak tefek farklılıklara rağmen hepsi aynı üslupta yapılmıştır.³⁷ Kaniş Karum Ib katında ayrıca oturur pozda birbirine bitişik yapılmış tanrı ve tanrıça figürinleri de bulunmaktadır.³⁸

Bu tip fayans amuletlerin Asur Ticaret

26 Özdöl-Kutlu 2018: 17, Fig. 8.

27 Özgüç T. 2005: 195, No. 229-234 .

28 Özgüç 1992: 160, Taf. 70/ Fig. 4-5; Kulakoğlu 2011: Res. 375.

29 Özgüç T. 2005: 211-212, No. 249.

30 Özgüç N. 1968: 47; Özgüç T. 1986b, 207-208, Fig. 1.

31 OIP 19, 111, Pl. III, Pl. X. b 1868.

32 Moorey 1994: 176.

33 Özgüç, T. 2005: 208, Res. 243-244.

34 Özgüç, T. 1999: 19, Lev. 78/3a-b.

35 Özgüç T. 2005: 209.

36 Özgüç T. 1986a: 88, Lev.133/3a-b; Özgüç T. 2005: 208, No. 243-244.

37 Özgüç T. 2005: 207.

38 Özgüç T. 2005: 209, No. 245-246

Kolonileri Çağ'nın geç döneminde, yani Kaniş Karum Ib'de önem kazanmış merkezlerde yaygın olduğu görülmektedir.³⁹ Alishar'da Kuzey Mezopotamya'dan ithal edilmiş olabileceği düşünülen mavi sırlı olduğu belirtilen iki örnekten birinin başı, diğerinin de gövdesi korunmuştur. Yine elleri göğüslerinin üzerinde tasvir edilmişlerdir.⁴⁰ Acemhöyük'te 1996/M-24 numaralı mezarda ölü hediyesi olarak, pişmiş toprak eşyaların yanı sıra iki maymun, bir tavşan, bir **çıplak tanrıça ve bir damga mühürden oluşan kolye bulunmuştur.**⁴¹ Ayrıca Acemhöyük'te I. tabakada oturur pozda bir de erkek figürünü bulunmuştur.⁴²

Bütün bu fayans figürinler aynı çıplak tanrıçayı temsil eder. En eski örnekleri Kuzey Suriye ve Kuzey Mezopotamya kökenlidir. Ticari ilişkilerle yayılmıştır. Kültepe'de hiç kalıbı bulunmamış bu figürinler yerli Anadolu üslubu değildir. Özellikle Kaniş'te bulunmuş objelerden yola çıkarak pahalı objelerin yerine yapılmış oldukları değerlendirilebilir. T. Özgüç figürinlerin imal merkezlerinin Doğu Toros silsilesinin güneyindeki bir bölgede olması gerektiğini ifade etmektedir.⁴³ Kaniş Karum'da bulunan altın yaldızlı ve ip asma delikli örnekler kolye ucu olarak lüks eşyaların taklidi şeklinde kullanıldığının delilidir. Ancak Konya Karahöyük örneklerinin ip asma deliği bulunmamaktadır.

Konya Karahöyük'te hayvan biçimli tek fayans figürin bulunmuştur. 1962 yılı kazı çalışmalarına esnasında, O açmasında I. tabaya tarihlendirilmiş Büyük Çöp Çukuru'nun güney kısmında bulunmuş bir tavşan figürinidir. Kalıpta yapılmıştır ve beyazımsı gri renklidir. Oturur pozda, gözleri yuvarlak, ağız çizgi şeklinde tasvir edilmiştir. Gövdenin alt kısmından boydan boya yatay ip deliği geçmektedir. Boy 1,4 cm, yükseklik 0,7 cm, genişlik ise 0,5 cm'dir (Fig. 6/4a-b).

Orta Anadolu'da hayvan biçimli fayans amuletlerin en erken örnekleri Kaniş Karum'da Ib katı mezarlarında ortaya çıkmıştır. Tavşan, aslan, boğa ve koyun figürinleri bulunmuştur.⁴⁴ Tav-

şan figürünü Konya Karahöyük örneği ile bire bir aynıdır.⁴⁵ Kaniş'in hayvan biçimli amuletlerinin bire bir benzerleri *Chagar Bazar*'ın Kaniş Karum'un Ib-a katları ile çağdaş olan I. katında keşfedilmiştir. T. Özgüç buradan yola çıkarak Kaniş fayans buluntularının kökeninin Habur bölgesine kadar uzanan Güneydoğu Anadolu'da ve Kuzey Suriye'de olduğunu düşünmektedir.⁴⁶ Acemhöyük'te de mezarda ölü hediyesi olarak iki maymun, bir de Karahöyük örneğiyle aynı olan tavşan figürünü⁴⁷ bulunmuştur. Kültepe Kaniş, Acemhöyük ve Karahöyük tavşan figürinlerinin aynı kalıptan çıkmışçasına benzerlikleri aynı atölyenin ürünü olabileceklerinin kanıtıdır. Hem Kaniş Karum hem de Acemhöyük örnekleri mezar hediyesidir. Karahöyük tavşan figürünü ise çöp çukurunda bulunmuştur.

Mühürler

Konya Karahöyük'te aynı damga yüzeyine sahip üç fayans mühür ve üzerinde aynı kompozisyon betimlenmiş dördüncü bir mührün baskısı yer alan ay biçimli bir ağırlık bulunmuştur. Söz konusu eserlerin tamamı I. tabakaya ait olup, Sedat Alp tarafından mühürlerden ikisi ve baskılı ağırlık yayınlanmıştır.⁴⁸ Fayans damga mühürlerin baskı yüzeyinde kabartma olarak yapılmış Omega (Ω) işareti ve alt kısmında (B) harfine benzer bir simge bulunmaktadır.

Örneklere ikisi yarım daire formlu, tepe kısmı yuvarlak, mühür yüzeyleri ovaldir. Tutamak kısmında yatay ip asma delikleri bulunmaktadır. İkisi de yeşilimsi gri renklidir. İlki I. tabakaya ait çöp çukurunda, ikincisi P açmasında taş temeller arasında bulunmuştur (Fig. 7/1a-d, 2a-d). Üçüncü örnek V açmasında 34 numaralı oda içerisinde bulunmuştur, bu odada ayrıca fayans boncuklarda tespit edilmiştir (Fig. 3/1,7). Yine oval mühür yüzeyli, konik gövdeli olup ayrıca tutamağının üstü iki yivlidir ve yatay ip deliği vardır. Siyah renkli olup mührün baskı yüzeyinde mavi sır korunmuştur (Fig. 7/3a-d). Son örnek ise O Açması'nda Büyük Çöp Çukuru'nda, üzerinde Omega (Ω) baskı yüzeyli bir damga mührün iki baskısı bulunan pişmiş toprak ay biçimli

39 Özgüç T. 1999, 18.

40 OIP 29, 192-193, Fig. 230/d 2971, d 2966.

41 Dardeniz ve Öztan 2020, 847, 860, Res. 1-3; Ekmen 147, Lev. 51/3-6.

42 Özgüç 1986b, 204. Fig. 1.

43 Özgüç 2005, 209.

44 Özgüç 2005, 211.

45 Özgüç T 1986a, 35, Lev.76/3; Kulakoğlu 2011, No:372, 374.

46 Özgüç T 1986a, 36.

47 Dardeniz ve Öztan 2020, 847, 860, Res. 2; Ekmen 2012, 147, Lev. 51/3-4.

48 Alp 1994, 207-208, No. 200-202, Şek. 162-164.

ağırlıktır (Fig. 7/4a-b).

Omega (Ω) baskı yüzeyli mühürleri Konya Karahöyük dışında çağdaşı birçok merkezde görmek mümkündür. Bu mühürlerin birebir benzeri olan üç adet fayans damga mühür Kültepe'de bulunmuştur. Kültepe'de ayrıca baskı yüzeyli Omega (Ω) olup, tutamakları farklı olan biri mezar hediyesi diğerleri konutlarda bulunmuş beş mühür daha tespit edilmiş⁴⁹ olup henüz yayınlanmamıştır. Kültepe'de fayans mühürler ve figürünler Ib ve Ia tabakalarında bulunmuştur.⁵⁰ Bu tür mühürler Gordion'da Erken Hitit Dönemi'ne tarihlendirilmiş bir çocuk mezarına mezar hediyesi olarak konulmuş,⁵¹ Çavlum'da mezarda,⁵² Alishar'da bir çöp çukurunda⁵³ tespit edilmiştir; Acemhöyük'de ise mühür⁵⁴ ve mühür baskılı ay biçimli bir ağırlık⁵⁵ bulunmuştur ve Aksaray çevresinden bulunmuş bir mühür de Tezcan tarafından yayınlanmıştır.⁵⁶ Omega (Ω) baskı yüzeyli bir mühür ve mühür baskısı Tell Açıana'da Koloni Çağı'na (MÖ 1800-1750) tarihlendirilmiştir.⁵⁷ Bu tipte bir başka mühür 2009 yılında Tell Açıana'da Woolley'in VII. tabakasıyla çağdaş olabilecek bir çocuk mezarı⁵⁸ ve Suriye'nin kuzeyinde Hammam et-Turkman'de yine bir çocuk mezarında tespit edilmiştir.⁵⁹ Bunların dışında Halep Müzesi'nde de benzer bir mühür bulunmaktadır.⁶⁰ Ayrıca Tell Fara, Tell Jerişe ve Jericho'da⁶¹ da benzer örnekler görülmektedir.

Sedat Alp ve Tahsin Özgüç bu mühürlere dayanarak Gordion'daki Eski Hitit Mezarlığını, Karahöyük'ün I. tabakası ve onunla çağdaş olan Kültepe Karum Ib tabakasını aynı döneme tarihlendirmişlerdir.⁶² Bu dönemde Kuzey Suriye'de

damga mühür kullanılmamaktadır. T.Özgüç buradan yola çıkarak Suriye'de Anadolu'ya satılmak üzere özel olarak yapılmış olabileceğini ve İç Anadolu'ya yayılışını gezgin sanatkarlar vasıtasıyla olduğunu ifade etmektedir.⁶³ Dominique Collon mühürlerin Asur ticaretiyle Anadolu'ya yayılmasıyla birlikte, Akdeniz'de ortaya çıkmış olabileceği ihtimali üzerinde durmaktadır.⁶⁴

Buna karşın Machteld Mellink, mühür üzerindeki işaretin proto hiyeroglif olduğunu⁶⁵ ve bu mühürlerin Anadolu üretimi olduğunu ileri sürmektedir. James Mellaart ve Carl Blegen MÖ 3. ve 2. bin yılda üretilmiş olan fayans objelerin Anadolu'nun yerel üretimi olduğunu öne sürerek, Mellink'in görüşünü desteklemişlerdir. Moorey hem Anadolu hem de Mezopotamya için fayans vazo, kap, boncuk ve amulet gibi objeleri üretecek bir veya birden fazla atölyesinin olması gerektiğini savunmaktadır.⁶⁶

Boehmer Omega (Ω) baskılı mühürlerin MÖ 17. yy koleksiyonlarında sık sık bulunduğunun altını çizmektedir ve hem Omega (Ω) baskılı mühürler hem de silindir mühürleri dikkate alarak Konya Karahöyük I. tabakasını MÖ 1700 yıllarına tarihlemiştir.⁶⁷ Beycesultan Höyüğü Geç Tunç Çağı kronolojisini yeniden değerlendiren Eşref Abay V. tabaka Karbon-14 yaş analizi sonuçlarının Boehmer'in Konya Karahöyük'ün I. tabakası için önerdiği tarih ile paralellik gösterdiğini belirtmektedir.⁶⁸

Omega (Ω) baskılı mühürler üzerinde değerlendirme yapan Keel, Omega (Ω) motifini Mısır tanrıçası Hathor'un saç stiliyle ve Mezopotamya doğum tanrıçası Ninhursag/Nintu ile ilişkili rahim veya kundak bantlarıyla ilişkilendirmiştir.⁶⁹

Değerlendirme ve Sonuç

Konya Karahöyük'teki fayans buluntuların tamamı kazı çalışmaları esnasında I. tabakada tespit edilmiştir. Fayans buluntular özellikle Omega (Ω) baskı yüzeyli mühürler Konya

49 Özgüç 1986b, 206; Dardeniz - Öztan 2020, 849.

50 Özgüç 1986b, 201-208; Özgüç, T. 1999, 17-19, Lev. 75/4a-b; Özgüç, T. 1992, 159 vd.

51 Mellink 1956, 42, 64, Pl. 23/m,n.

52 Bilgin 2005, 19, Lev. XLVIII: 2a-d.

53 OIP 29, 419, Fig. 479, c 600.

54 Dardeniz - Öztan 2020, 849, Res. 3.

55 Dardeniz - Öztan 2020, 850.

56 Tezcan 1958, 526, Res. 23.

57 Collon 2010, 91-92, Fig.7.3/ 1a-c; 2a-c.

58 Collon 2010, 92

59 Boehmer - Güterbock 1987, Şek. 27g.

60 Alp 1994, 208.

61 Boehmer - Güterbock 1987, 41.

62 Alp 1961, 9; Alp 1962, 622; Özgüç, T. 1986b, 203 vd.

63 Özgüç T. 2005: 211.

64 Collon 2010: 92.

65 Mellink 1956: 42.

66 Moorey 1994: 149.

67 Boehmer 1989: 40-43.

68 Prof. Dr. Eşref Abay'a Sachihiro Omura'ya Armağan kitabında yayınlanmak üzere hazırlanan makaleyi verdiği için teşekkür ederiz.

69 Keel 1989: 58-59, Şek. 31-32.

Karahöyük'ün I. tabakasının tarihlemesinde önemli bir yere sahiptir. Sedat Alp I. tabakayı mühür ve mühür baskılarını dikkate alarak MÖ 1750 civarına tarihlendirmiştir.⁷⁰ Mellink ise I. tabakanın Kaniş Karum Ib tabakası ile çağdaş olduğunu savunmuştur.⁷¹ Fayans eserler Kaniş Karum'da Karahöyük ile paralel olarak Koloni Çağı'nın geç evresini temsil eden Ib ve daha sonra Ia tabakalarında tespit edilmiştir.⁷² Belki Konya Karahöyük'te Kaniş Karum'un Ib tabakasından sonra daha dar bir alanda devam eden Ia tabakasına benzer başka bir tabaka daha bulunma ihtimali söz konusudur. Höyükteki kazı çalışmaları esnasında bu durum tam olarak tespit edilememiş olsa da bazı envanter fişleri üzerinde I. tabakanın Ia olarak belirtilmesinden yola çıkarak I. tabakanın kazılar esnasında iki evreli olduğunun düşünüldüğünü söyleyebiliriz. Boehmer Karahöyük mühürleri üzerinde yaptığı değerlendirmeler sonucunda özellikle Omega (Ω) baskılı mühürleri ve silindir mühürleri dikkate alarak I. tabakayı Sedat Alp'in önerdiği tarihten 50 yıl sonrasına yani MÖ 1700'e (Eski Hitit Dönemine) çekmektedir.⁷³ Omega (Ω) baskı yüzeyli mühürlerin, Geç Koloni Çağı - Eski Hitit tabakalarına tarihlenen Yanarlar, Çavlum, Gordion ve MÖ 17.yüzyıl başlarına tarihlenen⁷⁴ Kaniş Karum'unun Ia tabakalarında bulunması da dikkate alınarak Karahöyük'ün I. tabakası MÖ 1750'den daha sonrasına yani Boehmer önerdiği MÖ 1700'e kadar çekilmesi doğru olacaktır.

Üretimi MÖ 4. binyıldan itibaren Yakın Doğu ve Mısır'da bilinen fayans, uzun süre boncuk üretiminde kullanılmıştır. Bu tür buluntulara Anadolu'da Erken Tunç Çağı mezarlarında ölü hediyesi olarak sıklıkla rastlanmıştır. Fayans eserler Asur Ticaret Kolonileri Çağı'nın erken evresini oluşturan Kaniş Karum II. tabakada yine boncuk olarak karşımıza çıkmaktadır. Koloni Çağı'nın geç evresini oluşturan Ib tabakasına gelindiğinde ise fayansın bütün çağdaş merkezlerle birlikte boncuk dışında diğer bazı buluntuların hammaddesini oluşturduğu görülmektedir. Üstelik fayanstan üretilen yeni nesnelere farklı merkezlerde şaşırtıcı bir şekilde benzer örneklerden oluşmaktadır.

70 Alp 1994: 258.

71 Mellink 1965: 122, 119.

72 Özgüç 1986b: 201-208.

73 Boehmer 1989: 40, 43; Boehmer 1996: 17-22.

74 Michel 2011: 314; Kulakoğlu 2011a: 41, 46, Tab.1.

Anadolu ve Mezopotamya'da henüz kalıpları bulunmamış olan fayans eserlerin üretim merkezleri ile ilgili farklı görüşler bulunmaktadır. Tahsin Özgüç ve Dominique Collon Asur Ticaretiyle Anadolu'ya yayıldığını, kökeninin Anadolu olmadığını,⁷⁵ Machteld Mellink mühürlerden yola çıkarak Anadolu üretimi olduğunu ileri sürmektedir.⁷⁶ James Mellaart ve Carl Blegen bu görüşü desteklemektedir. Peter R.S. Moorey hem Anadolu hem de Mezopotamya için fayans vazo, kap, boncuk ve amulet gibi objeleri üretecek bir veya birden fazla atölyenin olması gerektiğini savunmaktadır.⁷⁷ Diğer yandan bu tür buluntuların geniş bir yayılım alanı bulmasına rağmen sayılarının az olması üretim yerlerinin sınırlı sayıda olduğunu göstermektedir.

Kökene neresi olursa olsun Karahöyük fayans eserleri diğer merkezlerle yakın ilişkiler göstermektedir. Bu durum Konya Ovası'nın batısında bulunan Karahöyük'ün bir yandan doğu ve batı diğer yandan kuzey ve güney arasındaki yolların birleştiği önemli bir kavşak noktasında yer alan, önemli bir kültür ve ticaret merkezi olduğunu ortaya koymaktadır.⁷⁸ Karahöyük'te bulunan çıplak tanrıça ve tavşan figürinlerinin benzerlerinin Acemhöyük ve Kaniş Karum'da bulunmuş olması daha çok Orta Anadolu ile yakın ilişkilerin; Anadolu ve Mezopotamya'da çok geniş bir yayılım alanı bulan Omega (Ω) baskı yüzeyli mühürler ise hem Orta Anadolu hem İç Batı Anadolu hem de Mezopotamya ile yakın ilişkilerin kanıtlarıdır.

Konya Karahöyük'te bulunan ve fayanstan üretilmiş Omega (Ω) baskı yüzeyli mühürler ile diğer merkezlerde bulunan örneklerin mühür formları ve baskı yüzeyleri birbirlerine çok yakın hatta bazıları neredeyse aynı görünmektedir. Buna karşın mühürlerin baskı yüzeylerindeki benzer simgelerle oluşturulmuş kompozisyonlar dikkate alındığında biri birine son derece benzer olan bu mühürlerin farklı mühür kalıpları kullanılarak üretildikleri anlaşılmaktadır. Bu durum fayanstan üretilmiş çıplak tanrıça ve hayvan figürinleri içinde geçerlidir. İç Anadolu'daki merkezlerden gelen Tanrıça ve hayvan figürinleri de son derece benzer olmalarına karşın farklı kalıplarda

75 Özgüç T. 2005: 209-211; Collon 2010: 92.

76 Mellink 1956: 42.

77 Moorey1994: 149.

78 Alp 1994: 264.

üretildikleri görülmektedir. Mühürlerin birbirlerinden sadece detaylarda farklılıklar göstermelerinden yola çıkarak birden fazla atölyede üretilmiş olduklarını söyleyebiliriz. Çok geniş bir alana yayılan bu mühürler eğer tek atölyede üretilmişler ise bunu satılmak üzere üretildiği ve ticaret yoluyla yayıldığı ya da uzak mesafe ticareti yapan bir tüccar ve ailesinin birçok merkezdeki ticari faaliyetinin kanıtı olarak da değerlendirilebiliriz. Ancak birçok merkezde mezarlarında bulunmuş olmaları bir kişi ya da kurumu temsil eden nesnelere olmadığını ortaya koymaktadır.

Bu mühürlerin özellikle çocuk mezarlarında ölü hediyesi olarak bulunması amulet olarak kullanılmış oldukları şeklinde de yorumlanmıştır. Ancak Konya Karahöyük'te ve Acemhöyük'te ay biçimli ağırlıklar üzerindeki baskı ve Tell Açana'da bulunan bir kil bulla üzerindeki baskı bu mühürlerin yerel üretim yapan atölyelerde mühür olarak kullanıldığının kanıtıdır.

Kaniş Karum'da bulunan altın kaplama ip delikli çıplak tanrıça figürinleri dikkate alındığında fayans buluntuların pahalı madeni nesnelere yerine kullanılan nesnelere olduğu görülmektedir. Bunlar kolye ucu olarak lüks eşyaların taklidi şeklinde üretilmiştir ancak kullanım şekilleri farklı gibi görünmektedir. Konya Karahöyük tanrıça figürinlerinde ip asma deliği bulunmamaktadır. Karahöyük örnekleri boyunda taşımaya uygun değildir, dolayısıyla kullanım şekilleri farklı olmalıdır. Bütün bu fayans figürinler aynı çıplak tanrıçayı temsil etmektedir ve kolye ucu olsun ya da olmasın aynı inanca hizmet etmişlerdir. Çıplak tanrıça figürinleri ile insan yüzü fincan üzerinde betimlenen yüz aynı üslupta yapılmıştır. Muhtemelen aynı atölyede yapılmış örneklerdir. Özel bir amaç için üretildiği anlaşılan bu fincan belki de tanrıçaya sunu yapmak üzere üretilmiş ritüel bir kaptır.

Karahöyük fayans boncuk, figürin ve mühürlerinin çağdaş merkezlerde bulunan örneklerle benzerliklerine karşın kapların benzerinin hiçbir yerde bulunmuş olmaması bu kapların Karahöyük'e has buluntular olduğunu göstermektedir. Belki de az sayıda olan üretim merkezlerinden biri de Karahöyük'tür ve ustalar hem dönemin modasını takip ederek Omega (Ω) baskı yüzeyli damga mühür, çıplak tanrıça figürini ve tavşan figürini üretmişler hem de kendi hayal güçlerinin ürünü olan insan yüzü fincan ve aslan başı şeklinde fincanlar üretmişlerdir. Buna ek olarak aslan başı

şeklinde fincan ve bazı boncuklar üzerindeki mor boyanın çağdaş olan Anadolu merkezlerinde bulunmamış olması Karahöyük fayans eserlerinin kendine has özelliklerinden biridir.

Tüm bu arkeolojik veriler somut olarak göstermektedir ki Konya Karahöyük Asur Ticaret Kolonileri Çağında Asur ile Anadolu arasında Kaniş Karum'u merkezli kurulan ticaret ağında önemli bir yere sahiptir. Ayrıca Geç Koloni Çağından sonra Erken Hitit Dönemi'nde de bir müddet varlığını devam ettirmiştir. Bu süreçte coğrafi konumunun da etkisiyle Batı Anadolu, Orta Anadolu ve Mezopotamya arasında ticari, siyasi ve kültürel faaliyetlerini sürdürmüştür.

Kaynakça

- ALP 1961: Alp, S., "Konya Karahöyük Hafriyatı 1953 Kazısı", *Türk Arkeoloji Dergisi* XI-2, 8-9.
- ALP 1962: Alp, S., "Karahöyük Kazısı", *Belleten* (Haberler), Cilt. XXVI, Sayı 101-104, 620-622.
- ALP 1989: Alp, S., "Konya-Karahöyük 1988 Kazısı", *KST* 11.1, 275-281.
- ALP 1994: Alp, S., *Konya Civarında Karahöyük Kazılarında Bulunan Silindir ve Damga Mühürleri*, Ankara.
- Baysal ve Sağlamtimur 2019: Baysal, E. L., Sağlamtimur, H., "Erken Tunç Çağda Teknoloji, Değer ve Ticaret: Başur Höyük'te Boncukların Üretimi ve Kullanımı", "Technology, Value and Trade in the Early Bronze Age: The Making and Use of Beads at Başur Höyük". *V. ODTÜ Arkeometri Çalıştayı Türkiye Arkeolojisinde Takı ve Boncuk: Arkeolojik ve Arkeometrik Çalışmalar Prof. Dr. Ay Melek Özer Onuruna*, 73-80.
- BİLGİN 2005: Bilgen, N. A., *Çavlum: Eskişehir Alpu Ovası'nda Bir Orta Tunç Mezarlığı*, Eskişehir 2005.
- BİLGİN vd. 2015: Bilgen N. A., Bilgin, Z., Çırakoğlu, S., "Early Bronze Age Settlement (Layer V)", ed. A. Nejat Bilgen, *Seyitömer Höyük I*, İstanbul 2015.
- BRILL 1970: Brill, Robert H. "The Chemical Interpretation of the Texts", *Glass and Glassmaking in Ancient Mesopotamia*. The Corning Museum of Glass, 1970, 105-128.
- BOEHMER 1989: Boehmer, R. M., "Zur Datierung des Karahöyük", in. K. Emre, B. Hrouda, M. Mellink and N. Özgüç (eds) *Anatolia and the Ancient Near East. Studies in Honor of Tahsin Özgüç*, 39-44.
- Boehmer 1996: Boehmer, R. M., "Nochmals zur Datierung der Glyptik von Karahöyük Schicht I", *Ist. Mitt.* 46, 17-22.
- Boehmer ve Güterbock 1987: Boehmer, R. M. ve Güterbock, H. G., *Glyptikaus Dem Stadt Geibet von Boğazköy*, Berlin 1987.

- COLLON 2010: Collon, D., “*Report on the Seals and Sealings Found at Tell Atchana During the 2003 Season of Excavation*”, Tell Atchana, Ancient Alalah Vol. 1, The 2003-2004, Excavations Seasons, (Ed. K. A. Yener).
- DARDENİZ ve ÖZTAN 2020: Dardeniz, G. - Öztan T., “Acemhöyük Fayans ve Frit Eserleri Üzerine Arkeolojik ve Arkeometrik Değerlendirmeler”, *Belleten* 84, Sayı 301, 837- 886.
- DARDENİZ ve YILDIRIM 2018: Dardeniz, G., Yıldırım, T., “Resuloğlu Erken Tunç Çağı Frit (?) ve Maden Buluntuları Üzerinde Arkeometrik Çalışmalar”, *KST* 33, 349–357.
- EKMEN 2012: Ekmen, H., *Acemhöyük’de Assur Ticaret Kolonileri Çağı Ölü Gömme Gelenekleri*, Yayınlanamış Doktora Tezi, Ankara.
- EMRE 1978: Emre, K., *Yanarlar; Afyon Yöresinde Bir Hitit Mezarlığı / A Hittite Cemetery Near Afyon*, Ankara.
- KEEL 1989: Keel O., “Die Ω-Gruppe: Ein mittelbronzezeitlicher Stampelsiegel-Typ mit erhabenem Relief aus Anatolien-Nordsyrien und Palästina.” *In Studien zu den Stempelsiegeln aus Palästina/Israel*, Vol. 2, 39–87.
- KULAKOĞLU 2011: Kulakoğlu, F., *Anadolu’nun Önsöz Kültepe Kanış Karumu*, İstanbul 2011.
- LAMBERG - KARLOVSKY 1997: Lamberg - Karlovsky C. C., “Our Past Matters: Materials and Industries of the Ancient Near East” *Journal of the American Oriental Society*, Vol. 117, No. 1 (Jan. - Mar., 1997), 87-102.
- MELLINK 1956: Mellink, M. J., *A Hittite Cemetery at Gordion*, Philadelphia: University Museum, 1956.
- MELLINK 1965: Mellink, M. J., “Anatolian Chronology”, Ed. R. W. Ehrich, *Chronologies in Old World Archaeology*, 101-131.
- MICHEL 2011: Michel, C., “The Karum Period on the Plateau”, Eds. Sharon R. Steadman And Gregory McMahon, *The Oxford Handbook Of Ancient Anatolia*, 313-336.
- MOOREY 1994: Moorey, Peter R. S., *Ancient Mesopotamian Materials and Industries: The Archaeological Evidence*, Indiana.
- OIP 19: Schmidt, E.F., *The Alishar Hüyük. Seasons of 1928 and 1929* (OIP XIX), Chicago 1932.
- OIP 28: von der Osten, H.H., *The Alishar Hüyük. Seasons of 1930-32*, (OIP XXVIII), Chicago 1937.
- OIP 29: von der Osten, H. H., *The Alishar Hüyük. Seasons of 1930-32*, (OIP XXIX), Chicago 1937.
- ÖZDÖL-KUTLU 2018: Özdöl Kutlu, S., “Erbaba’dan İçi Buğday Dolu Minyatür Bir Çömlek ve Çatalhöyük Kanıtları Bağlamında, Neolitik Dönemde Boğa Sembolizmi ve Ritüel”, *Belleten*, Cilt 82, Sayı 293, 1-30.
- ÖZGÜÇ N. 1968: Özgüç, N., “Acemhöyük Kazıları / Excavations at Acemhöyük”, *Anadolu* X, 1- 52.
- ÖZGÜÇ 1986a: Özgüç, T., *Kultepe-Kanis II: Eski Yakınoğlu’nun Ticaret Merkezinde Yeni Arasturmalar / New Researches At the Trading Center of the Ancient Near East*, Ankara.
- ÖZGÜÇ 1986b: Özgüç, T., “Glazed Faience Objects from Kanish”, Eds. Marilyn Kelly-Buccellati in collaboration with Paolo Matthiae, *Mauritsvan Loon, Insights Through Images, Studies in Honor of Edith Porada*, Undena Publications, 201–208.
- ÖZGÜÇ 1992: Özgüç, T., “New Glazed Faience Objects From Kanish”, Ed. Barthel Hrouda, *von Uruk nach Tuttul, Festschrift für Eva Strommenger, Studien und Aufsätze von Kollegen und Freunden*, München, 159–162.
- ÖZGÜÇ 1999: Özgüç, T., *Kultepe-Kanis/Nesa Sarayları ve Mabotleri / The Palaces and Temples of Kültepe, Kanis/Nesa*, Ankara 1999.
- ÖZGÜÇ 2005: Özgüç, T., *Kultepe. Kanis / Neša*, İstanbul 2005.
- ÖZGÜÇ 1953: Özgüç, T., Özgüç, N.; Türk Tarih Kurumu Tarafından Yapılan Kültepe Kazısı Raporu 1949 / Ausgrabungen in Kültepe. Bericht über die im Auftrage der Türkischen Historischen Gesellschaft 1949 durchgeführten Ausgrabungen, Ankara 1953.
- SAĞLAMTİMUR vd. 2020: Sağlamtımur H., Batıhan M., Aydoğan İ., “Between The Plains and The Mountains: A Brief Look at Upper Tigris Region in The Post-Uruk Period According to Data From Başur Höyük”, *Pathways Through Arslantepe. Essays in Honour of Marcella Frangipane*, 435-450.
- SAĞLAMTİMUR ve OZAN 2014: Sağlamtımur H., Ozan A., “Başur Höyük 2012 Yılı Kazı Çalışmaları”, *KST* 35, 3, 514-529, 2014.
- SAZCI 1999: Sazcı, G., “Troia Ausgrabungen 1998”, (Manfred Korfman tarafından), *Studia Troica* 9, 11–13.
- TEZCAN 1958: Tezcan, B., “Aksaray Çevresinden Derlenen Eserler”, *Belleten* 22.8, 517-526.
- TITE vd. Tite, M.S., Manti, P., Shortland, A.J., “A Technological Study Of Ancient Faience From Egypt”, *Journal of Archaeological Science* 34, 1568-1583.
- YILDIRIM 2006: Yıldırım, T., “An Early Bronze Age Cemetery at Resuloğlu, Near Uğurludağ, Çorum: A Preliminary Report of the Archaeological Work Carried out Between Years 2003–2005”, *Anatolia Antiqua* 34.8, 1–14.

Makale Gönderim Tarihi: 09.06.2022

Makale Kabul Tarihi: 14.09.2022

SEVGİ GÜRDAL

Orcid ID: 0000-0003-4778-6963

Pamukkale Üniversitesi Arkeoloji Enstitüsü,

Denizli/TÜRKİYE

sevgigurdal@gmail.com

ALİ OZAN

Orcid ID: 0000-0001-7800-4528

Pamukkale Üniversitesi, İnsan ve Toplum

Bilimleri Fakültesi

Denizli/TÜRKİYE

aliozan@pau.edu.tr

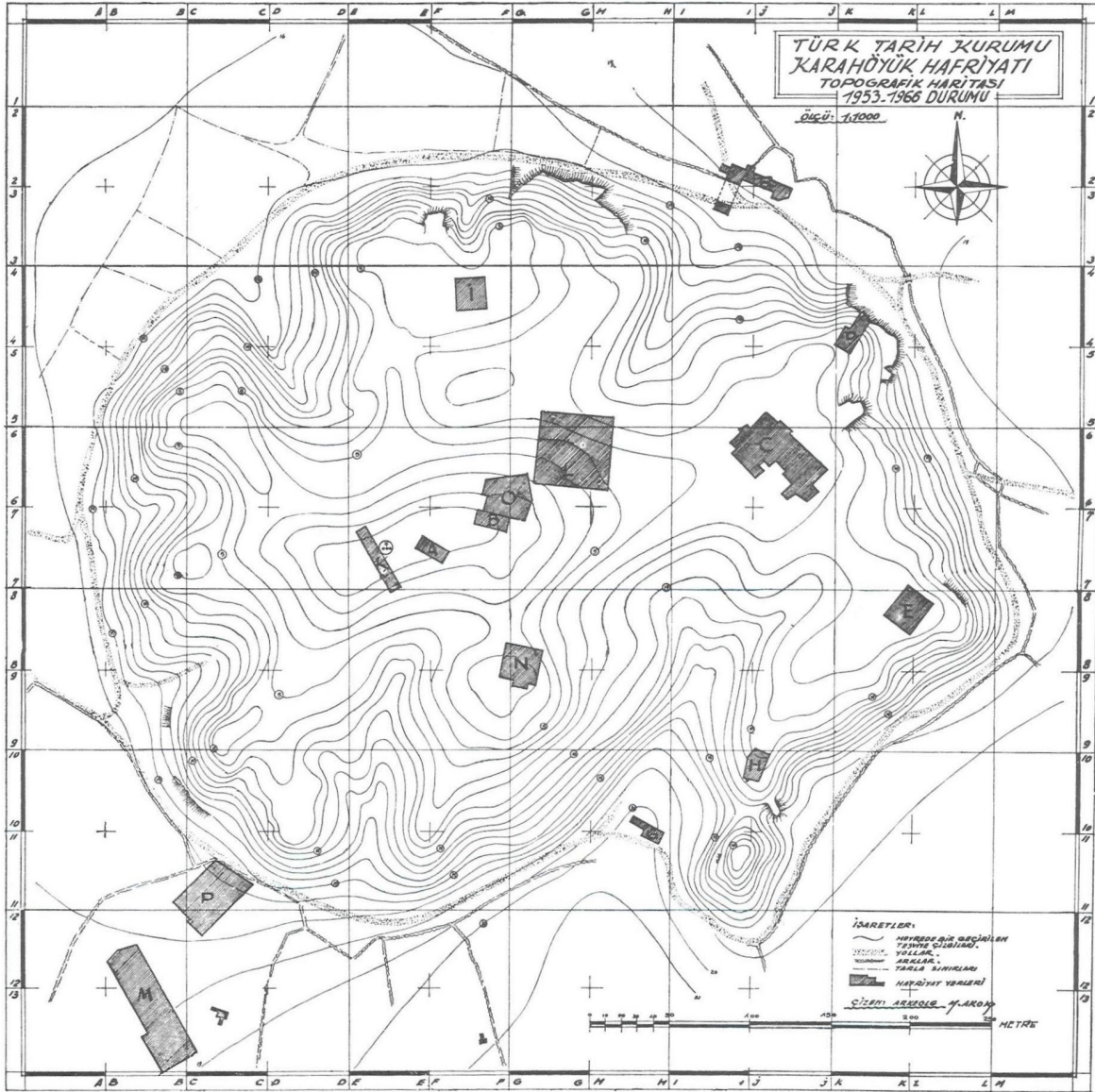


Fig. 1. Karahöyük'ün Topografik Planı (Alp 1994, 11, Şek.1.)

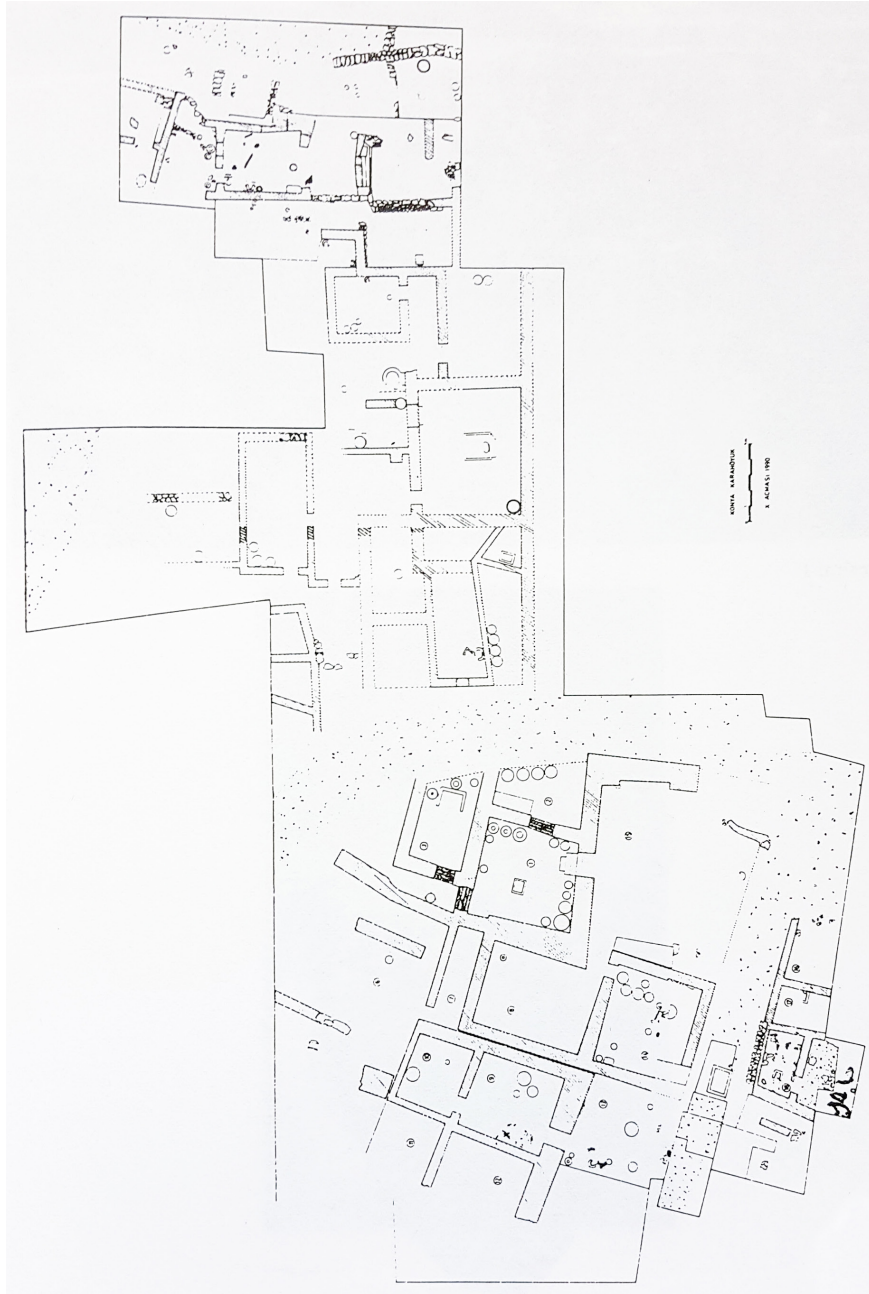


Fig. 2. X Açması 1990 (Alp 1992: 315, Plan 1).



Fig. 3.

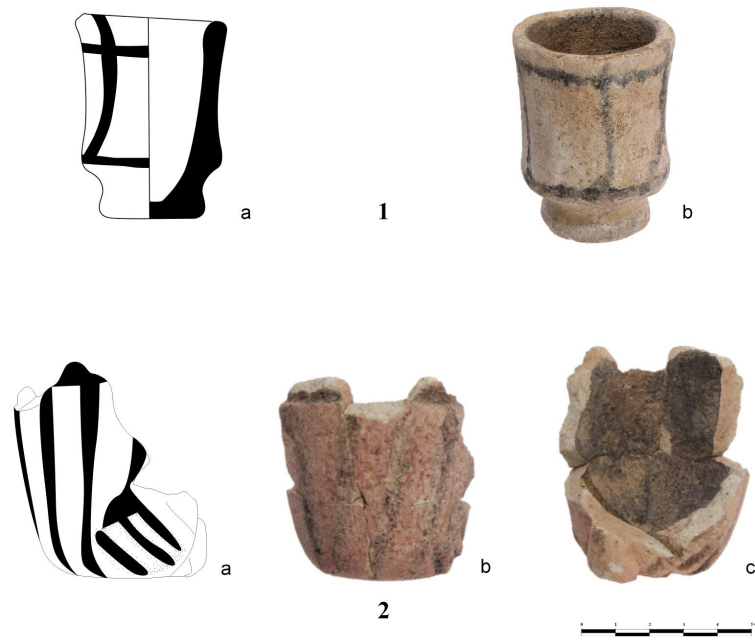


Fig. 4.

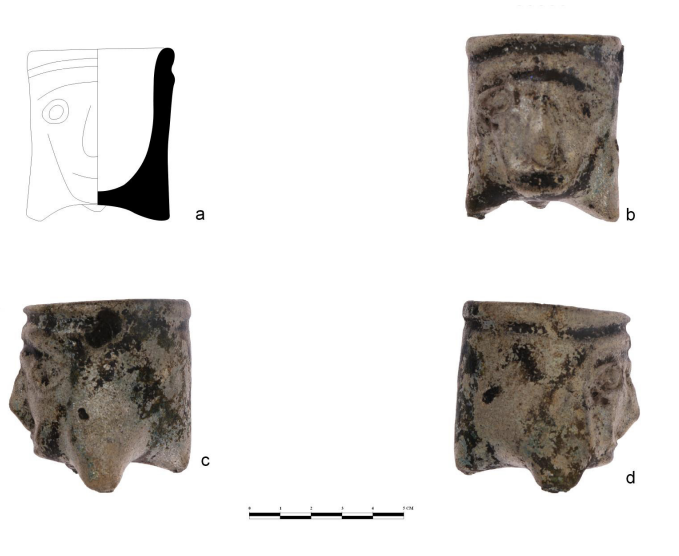


Fig. 5.

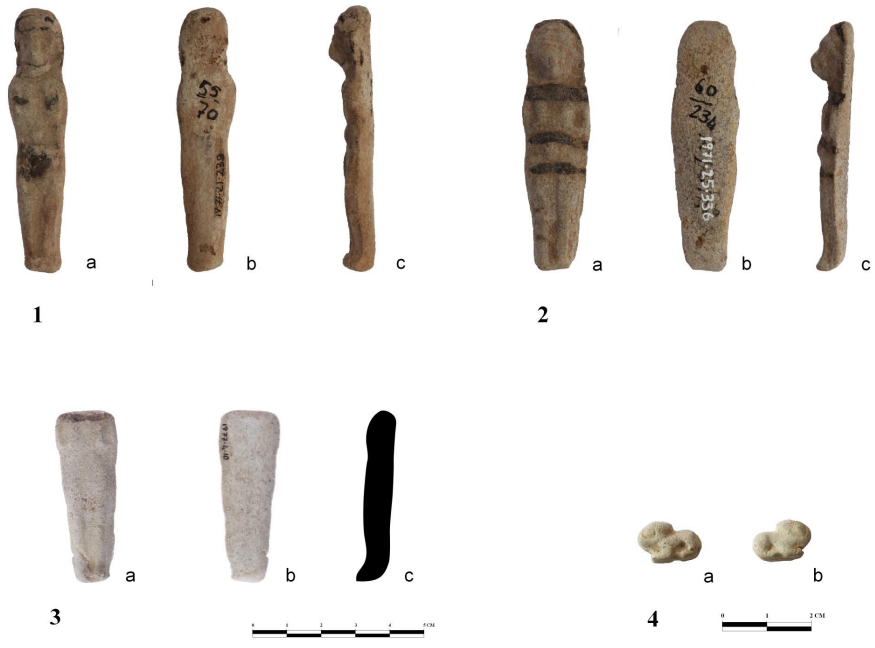


Fig. 6.

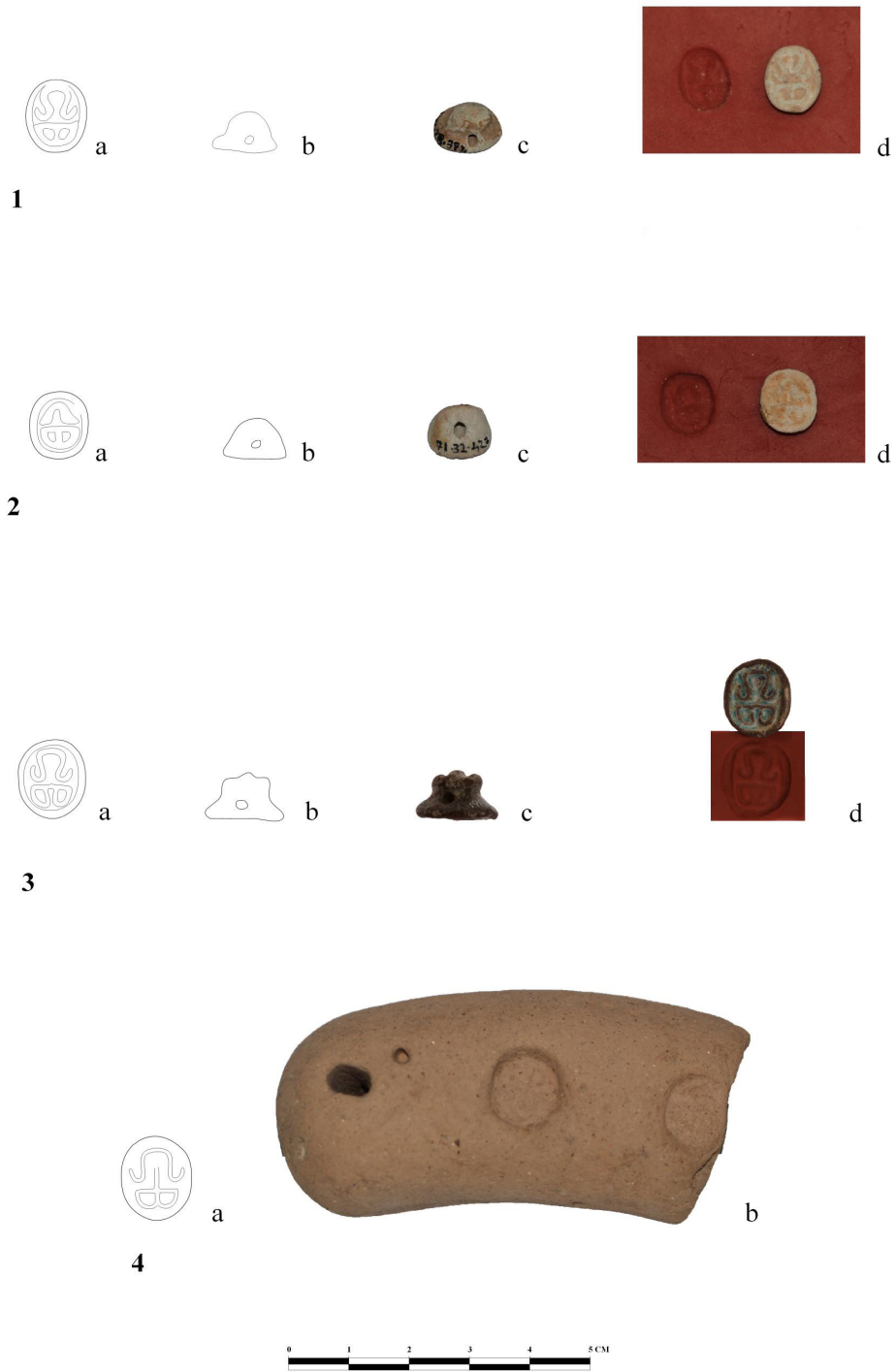


Fig. 7.