

Arkeoloji ve Kültürel Miras Turizmi Açısından Avanos: Topraktepe Örneği

Avanos, in Terms of Archaeology and Cultural Heritage Tourism: Topraktepe Example

Fevzi Volkan GÜNGÖRDÜ 

Nevşehir Hacı Bektaş Veli
Üniversitesi, Fen-Edebiyat
Fakültesi, Arkeoloji Bölümü,
Nevşehir, Türkiye

Department of Archaeology,
Nevşehir Hacı Bektaş Veli
University, Faculty of Arts and
Sciences, Nevşehir, Turkey

öz

Volkanik Kapadokya Bölgesi'nin tarihöncesi kültürleri üzerine yapılan araştırmalar bölgenin batı bölümünü oluşturan Niğde ve Aksaray illeri kapsamında gerçekleştirilen arkeolojik yüzey araştırmaları ve kazı çalışmalarına dayanmaktadır. Bölgenin merkez bölümünü oluşturan Nevşehir ili ve çevresinin tarihöncesi dönemlerdeki kültürel özellikleri üzerine elde edilen veriler ise sınırlı sayıda arkeolojik araştırmalar sonucunda oluşturulmuş ve Nevşehir'in tümünü kapsayan bütüncül bir bakış açısı sergilemezler. Kapadokya arkeolojisi açısından tarihöncesi dönemler üzerine elde edilen verilerin yetersizliğinin çözümü amacıyla "Nevşehir İli Neolitik Çağ Yüzey Araştırmaları Projesi" (NENESU) 2019 yılında bölgede araştırmalarına başlamıştır. 2020 yılı araştırmaları esnasında Avanos ilçe merkezinin sadece 2 km. uzağında Topraktepe olarak adlandırılan bir yamaçlarında tarihöncesi dönem buluntularının tespit edilmesi üzerine alanda 2020-2021 yıllarında arkeolojik yüzey araştırmaları gerçekleştirilmiştir. Elde edilen veriler ışığında Topraktepe günümüzden 7000 yıl öncesine "Orta Kalkolitik" döneme tarihlendirilen bir buluntu yeridir. Bu makale Topraktepe yerleşiminin, Avanos ilinin doğal ve kültürel miras turizmi ve arkeolojisi kapsamındaki yerini değerlendirmektedir.

Anahtar Kelimeler: Arkeoloji, Avanos, Kapadokya, Kültürel Miras Turizmi

ABSTRACT

Investigations on the prehistoric cultures of Volcanic Cappadocia Region are based on the archaeological surveys and excavations which were conducted in the western part of the region that consists of Aksaray and Niğde cities. The central part of the Volcanic Cappadocia Region which comprises today's Nevşehir city and its periphery contributes little information on the prehistoric cultures of the region without a holistic perspective. Due to the existence of that problematic "Nevşehir Neolithic Survey" (NENESU) project was constituted in 2019. During 2020 survey season, a slope site which called as "Topraktepe" was found only 2 km. far from Avanos district of Nevşehir. Investigations on 2020 and 2021 seasons on Topraktepe reveal that this slope site is dated to the Middle Chalcolithic period which is 7.000 years old before present. Because of the archeological findings and also the central location, Topraktepe is a crucial site not only for archaeology but also the natural and cultural heritage of Cappadocia region. This study aims to evaluate the position of Topraktepe in terms of archaeology and natural and cultural heritage tourism.

Keywords: Archaeology, Avanos, Cappadocia, Cultural Heritage Tourism

Giriş

Çekirdek Kapadokya olarak tanımlanan Nevşehir ili ve ilçeleri volkanik faaliyetler sonucu oluşmuş benzersiz yeryüzü şekillerinin yanı sıra çağlar boyunca farklı kültürlerle ait yerleşimlere ev sahipliği yapmış olması nedeniyle doğal ve kültürel miras turizmi çerçevesinde her yıl binlerce turistini ziyaret ettiği, ülke turizmi açısından öne çıkan bölgelerden biridir. Bölge turizmi kapsamında Avanos ilçesi arkeoloji, jeoloji ve turizmi bir araya getirmesi nedeniyle ayrı bir öneme sahiptir.

Avanos, Orta Anadolu Bölgesi'nin güney doğusunda, Nevşehir il merkezine 17 km. uzaklıkta konumlanmaktadır. Kızılırmak nehrinin kuzeyi ve güneyinde yayılım gösteren ilçenin kuzeyinde Kozaklı, güneyinde Nevşehir Merkez ve Ürgüp, batısında Gülşehir ve Hacıbektaş ilçeleri, doğusunda ise Kayseri ve Yozgat illeri bulunmaktadır (Berkmen, 2015: 600; Yıldırım, 2006: 14). 1045 km² lik bir alanı kaplayan ilçenin ortalama deniz seviyesinden yüksekliği 900-1100 m. değerleri arasındadır. Dört büyük yükselti arasında kalan Avanos'un kuzeyinde Maltepe (1035 m.), batısında Bekçitepe (995 m.), doğusunda Karaseki (997 m.) ve güneyinde Topraktepe (1043 m.) bulunmaktadır (Yıldırım, 2006: 14).

Orta Anadolu Bölgesi'nin güneydoğusu volkanizma temelli yeryüzü şekillerinin yoğunluğu sebebiyle "Volkanik Kapadokya" olarak tanımlanmıştır (Toprak, 1998: 55). Kendi içerisinde üç farklı alt bölge altında değerlendirilen Volkanik Kapadokya'nın batısını Niğde ve Aksaray illeri, merkezini Nevşehir ili, doğusunu ise Kayseri ili ve çevresi oluşturmaktadır. Batıda Hasan, Göllü, Nenezi, Melendiz ve Keçiboyduran Dağları'nın oluşturduğu volkanizma ile doğuda Erciyes Dağı arasında kalan Nevşehir ilinin volkanizmasının temelini ise Derinkuyu-Acıgöl hattı boyunca gözlemlenen çeşitli volkanik yeryüzü şekilleri oluşturmaktadır (Doğan, 2021; Toprak, 1998: 55). Bölgenin kendine özgü fiziki coğrafyasının oluşumunda volkanik faaliyetlerin yanı sıra Kızılırmak nehri de önemli bir fonksiyona sahiptir. Kızılırmak nehri ve

Geliş Tarihi/Received: 28.03.2022

Kabul Tarihi/Accepted: 25.04.2022

Sorumlu Yazar/Corresponding Author:
Fevzi Volkan GÜNGÖRDÜ
E-posta: volkangungordu@nevsehir.edu.tr

Atif: Güngördü, F. V. (2022). Arkeoloji ve Kültürel Miras Turizmi Açısından Avanos: Topraktepe Örneği. *Turcology Research*, 74, 324-328.

Cite this article: Güngördü, F. V. (2022). Avanos, in Terms of Archaeology and Cultural Heritage Tourism: Topraktepe Example. *Turcology Research*, 74, 324-328.



Content of this journal is licensed under a Creative Commons Attribution-NonCommercial 4.0 International License.

kollarının oluşturduğu vadiler boyunca, volkanik aktiviteler sonucu meydana gelen ignimbiritlerin zaman içerisinde rüzgâr ve yağmur temelli erozyon sonucunda oluşturduğu halk arasında peribacası olarak tanımlanan ünik yeryüzü şekilleri, Kapadokya'nın dünya turizmi açısından önemli bir ziyaret noktası olarak tanımlanmasının en önemli nedenlerinden biri olarak gösterilebilir (Doğan, 2021).

Kızılırmak nehri Kapadokya bölgesinin fiziki coğrafyasının şekillenmesinin yanı sıra, oluşumunda etkili olduğu özel killi toprağı sayesinde Avanos ilçesinin kendine özgü karakterinin ortaya çıkışı sürecinde de önemli bir yere sahiptir. Çömlekçilik, Kapadokya bölgesinde, Avanos ilçesi ile özdeşleşmiş olan bir faaliyet olarak karşımıza çıkmaktadır. Çanak çömlek üretiminde, kullanılan kilin yapısal özellikleri son derece önemlidir. Kilin su tutma kapasitesinin yüksekliği, hacim ağırlığının düşüklüğü ve toprağın kil oranının %40'ın üstünde olması temel kriterler olarak gösterilebilir. Bu bağlamda Avanos toprağının %68'lik kil oranı ve geçirgenlik seviyesinin çok düşük olması, çömlekçilik faaliyetlerinin Avanos tarihi boyunca her dönemde öne çıkmasını sağlamıştır (Berkmen, 2015: 604-605). Selçuklular döneminde günümüz Avanos ilçesi için kullanılan "Evenus" kelimesinin kökeni, mutfakta kullanılan kap kacak anlamına gelen "Evani" kelimesinden gelmektedir. Bu kelimedenden türetilen "Evanüz" kelimesi çanak çömlek üretilen yer anlamındadır (Gün, 2020: 14). Avanos ilçesinin çanak çömlek üretiminde önemli bir merkez olmasındaki ana etkenlerden biri olan özel killi toprağı, Gedik, Burabayır, Cideresi ve Kızılöz mev-kilerinden sağlanmaktadır (Toğrul, 2016: 17).

Avanos ilçesinde çanak çömlek kullanımının tarihine ait araştırmalar incelendiğinde, bölgede saptanan en erken çanak çömlek örneklerinin MÖ 3. bin yıla (Erken Tunç Çağı) tarihlendiği görülmektedir. Avanos ilçesinin Sarılar kasabasının 4 km. kuzeybatısında bulunan Zank Höyük 30 m. yüksekliğinde ve 300 m. çapında bir yerleşim yeridir. H. Sever başkanlığında 1991-1997 yılları arasın alanda gerçekleştirilen arkeolojik kazı çalışmaları sonucunda Erken Tunç Çağı, Orta Tunç Çağı, Geç Tunç Çağı, Demir Çağı, Hellenistik ve Roma dönemlerine ait çanak çömlek buluntuları tespit edilmiştir (TAY, 2022; Türker, 2014: 112-114). Avanos'un kuzeyinde, Topraklı köyü sınırları içerisinde bulunan Topraklı Höyük 260 m. çapında ve ova seviyesinden 30 m. yükseklikindedir. 1966-1976 yılları arasında İtalyan arkeologlardan oluşan bir ekip tarafından alanda gerçekleştirilen arkeolojik kazılar sonucunda Erken Tunç Çağı, Orta ve Geç Tunç Çağları, Demir Çağı, Hellenistik, Roma ve Bizans dönemlerine ait toplam yirmi dört arkeolojik tabaka açığa çıkarılmıştır (TAY, 2022; Türker, 2014: 119-120;).

Kültür, Kültür Turizmi ve Kültürel Miras

Kültür bir toplumun karakterini oluşturan maddi ve manevi değerlerin tümünü ifade etmektedir. Bu bağlamda toplumda var olan inanç sistemleri, değer yargıları, alışkanlıklar, davranış şekilleri, üretim faaliyetleri ve benzeri birçok konu toplumun kültürünü şekillendiren ve diğerlerinden ayıran öğelerdir (Uygur & Baykan, 2007: 33). Dolayısıyla burada bahsedilen öğelerin değişik birleşimleri farklı kültürlerin oluşumuna imkân sağlamaktadır. Bu farklılığın insanoğlu üzerinde çekici bir etkisi bulunmaktadır ve günümüzde turistlerin var olan ya da geçmişte var olmuş farklı kültürlerin kendine özgü özelliklerini görmek, tecrübe etmek amacıyla gerçekleştirdikleri seyahat ve konaklamalar "kültür turizmi" olarak tanımlanmaktadır (Açııcı, Ertaş, & Sönmez, 2017). Geçmiş kültürlerin sahip olduğu ve günümüze kadar varlıklarını koruyabilmiş maddi ve manevi değerlerin tümü ise "Kültürel Miras" kapsamında değerlendirilmektedir.

Kültür turizmi kendi içerisinde farklı kategoriler altında değerlendirilmektedir. "Yüksek Kurumsallaşmış Kültür" olarak tanımlanan alt birim genel olarak tarihi yerleri, müzeleri, sergileri, tiyatro ve edebiyat faaliyetlerini ifade etmektedir. Film, eğlence, spor, alışveriş ve benzeri aktiviteler ise "Popüler Kültür" kapsamına girmektedir. "Etnik Semboller" olarak tanımlanan bir diğer alt kategori ise dil, lehçe, din, giyim ve benzeri etkinlikler için yapılan bir sınıflandırmadır. Kültür turizmine ait birçok farklı kaynaktan bahsedilmektedir. Ancak konumuz itibarı ile "miras çekicilikleri" olarak tanımlanan müzeler ve tarihi yerlerin yanı sıra "geleneksel el sanatları" kapsamına giren üretim faaliyetleri ve atölyeler öne çıkan kaynaklar arasındadır (Uygur & Baykan, 2007: 34-35). Turizm açısından bakıldığında iklim koşullarına bağlı olmadan turizmi tüm yıl boyunca devam eden bir faaliyete dönüştürmek açısından da kültür turizmine ihtiyaç duyulmaktadır. Bir bölgenin turizm marka değerinin yükselmesi noktasında da yarattığı ve çeşitlendirdiği talep dolayısıyla kültür turizmi hem bölge hem de ülke turizmi açısından son derece önemlidir (Emekli, 2006: 53-55).



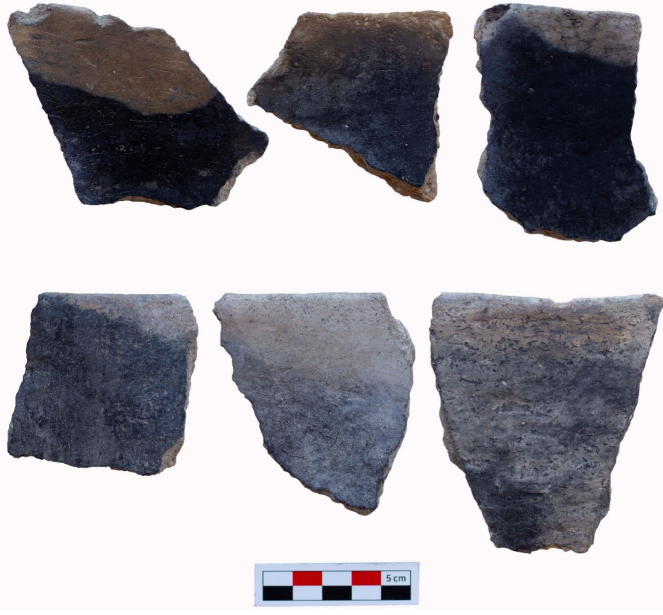
Resim 1.
Topraktepe, Nevşehir

Kültür turizmi ve kültürel miras birbirleriyle ilişkili kavramlardır. Kültür turizminin temel faaliyetleri içerisinde gösterebileceğimiz kültürel mirasa ilişkin yerlere yapılan ziyaretler (Gün, 2020: 15-16) kapsamında yerli ve yabancı turistler tarafından ziyaret edilen birçok arkeolojik buluntu yeri buldukları bölgenin kültürel turizmi açısından bir çekim noktası ve marka değeri oluşturmaktadırlar.

Avanos'un Merkezinde bir Orta Kalkolitik Dönem Buluntu Yeri: Topraktepe

Topraktepe, Nevşehir ili sınırları içerisinde, Avanos ilçesinin 2 km. güneybatısında konumlanmaktadır. 200 x 200 m. boyutlarındaki doğal tepe deniz seviyesinden 1040 m. yüksekliktedir (Resim 1). Çevresindeki en yakın su kaynağı 400 m. doğusunda bulunan Matçağay'dır. Kızılırmak Nehri ise Topraktepe'nin 2 km. kuzeyinde doğu-batı doğrultusunda bir akış göstermektedir.

Topraktepe'nin sadece 300 m. uzağında bulunan Nevşehir-Kayseri karayolu coğrafi özellikler açısından değerlendirildiğinde kuzey ve güneyde bulunan iki farklı coğrafi karakteri ayıran bir sınır hattı



Resim 2.
Topraktepe Çanak Çömlek Buluntuları

örneklerde, bitkisel katkıların daha düşük oranda tercih edildiği gözlemlenmiştir. Saptanan çanak çömleklerin çoğunluğunda kapların iç ve dış yüzeyleri astarlanmış ve açkılanmıştır. Kap formları arasında boyunsuz çömlekler, boyunlu çömlekler ve kâse formları göze çarpmaktadır.

Volkanik Kapadokya Bölgesi'nde Topraktepe çanak çömlek buluntuları ile karşılaştırılabilecek en yakın örnekler Aksaray sınırları içerisinde bulunan Güvercinkaya yerleşiminden bilinmektedir. 1994 yılında Sevil Gülçür başkanlığında gerçekleştirilen yüzey araştırmaları sırasında saptanan Güvercinkaya yerleşiminde, 1996 yılında arkeolojik kazılar başlatılmıştır (Gülçür, 2004). Güvercinkaya çanak çömlek buluntuları içerisinde en yaygın grup "Koyu Renkli Açkılılar" olarak adlandırılan gruptur. Tek renkli ve çift renkli yapımlar olarak iki alt grup içerisinde tanımlanan örneklerin çok renklilerinde dış yüzeyler siyah iç yüzeyler ise kırmızı renkte boyanmıştır. Tek renkli örneklerde siyah, gri ve kahverenginin farklı tonları görülmektedir. Koyu renkli açkılılar olarak tanımlanan grup içerisinde kabartma ve kazı/baskı bezeme örnekleri görülmektedir. Güvercinkaya Orta Kalkolitik Dönem yerleşimi arkeolojik buluntular ışığında MÖ 5200-4500 tarihleri arasındaki bir zaman dilimi içerisinde değerlendirilmektedir (Çaylı, 2009; Gülçür, 2004). Yerleşim biçimi ve buluntuların benzerlikleri göz önünde bulundurulduğunda Topraktepe yerleşimi içinde benzer bir zaman aralığı önerilmektedir.

Kültür Turizmi Açısından Avanos, Topraktepe

Kültür turizmini oluşturan temel aktiviteler arasında gösterilen, bir bölgenin kültürel zenginliklerine ait bilgi edinme faaliyetleri kapsamında, kültürel miras ile ilişkili alanlara yapılan ziyaretler açısından değerlendirildiğinde Topraktepe, Kapadokya bölgesi kültür turizmi açısından önemli bir yere sahiptir. Bu nedenle söz konusu alandaki çalışmalar ve şimdiye kadar elde edilen ön sonuçlar Kapadokya içinde Nevşehir kronolojisine yeni bir bakış getirirken, kültür mirası turizminin de bir parçası olmayı bu nedenle fazlasıyla hak etmektedir. Günümüzden 7000 yıl öncesine, yaklaşık olarak MÖ 5200-4500 tarihleri arasındaki bir zaman dilimi içerisinde, Orta Kalkolitik Döneme tarihlendirilen Topraktepe, Avanos'ta kendisinden önceki yerleşimler ışığında günümüzden 5000 yıl öncesine başladığı düşünülen çanak çömlek kullanımının başlangıcının aslında 2000 yıl daha eskiye, günümüzden 7000 yıl öncesine taşınması gerektiğini ortaya koymaktadır. Bu bağlamda, Avanos arkeolojisi ve kültürel miras turizmi açısından değerlendirildiğinde, ilçe sınırları kapsamında, Sarılar Köyü sınırları içerisinde bulunan Zank Höyük ve Topaklı Köyü içerisinde konumlanan Topaklı Höyük yerleşiminin Avanos ilçe merkezine ve dolayısıyla diğer kültür turizm ile ilişkili merkezlere uzak konumları (yaklaşık 30 km.) kültürel miras turizmi açısından bir çekim kaynağı olmalarını engellemektedir.

Topraktepe merkezi konumu sebebiyle de Kapadokya'nın kültür turizmi kapsamında öne çıkmaktadır. Yerleşim, Kapadokya turizmi açısından son derece önemli, bölge turizminin kalbi olarak ta nitelendirilebileceğimiz, Avanos ve Göreme merkezlerinin kesiştiği bir noktada, Avanos ilçe merkezinin 2 km. güneyinde, Çavuşin köyünün 3.5 km. güneydoğusunda ve Göreme beldesinin 6 km. güneyinde konumlanmaktadır. Çavuşin ve Göreme, volkanizma temelli faaliyetlerin oluşturduğu ünik yeryüzü şekilleri ve kaya oyma mekânları açısından zenginlikleri sebebiyle her yıl birçok yerli ve yabancı turist ziyaret ettiği merkezlerdir.

Topraktepe'in sadece 1.5 km. kuzeyinde bulunan Güray Müze ve 2 km. kuzeyinde konumlanan Avanos ilçe merkezindeki birçok çömlek atölyesi, ziyaretçilere hem bölgenin arkeolojisi hakkında bilgi edinme imkânı sağlarken aynı zamanda Avanos'un modern çanak çömleğinin üretim süreçlerine tanık olma fırsatı sunmaktadır. Bu bağlamda Topraktepe'yi ziyaret eden turistler burada bölgenin en erken çanak çömlek örneklerini ve ait oldukları yerleşim kontekstini görürken Güray Müze ve Avanos çömlek atölyeleri vasıtasıyla geçmişten günümüze bölge çömlekçiliğinin bir zaman çizelgesi içerisindeki gelişimini açıkça gözlemleyebileceklerdir.

şeklinde tanımlanabilir. Karayolunun kuzeyinde topografyanın ani yükselişi göze çarpmaktadır. Doğu-batı doğrultusunda, Kılıçdağ (1228 m.), Çaltı Tepesi (1215 m.) ve Karadağ Tepesi (1209 m.) bir set duvarı görünümü vermektedir. Karayolunun kuzeyi su kaynakları ve buna bağlı olarak yeşil bitki örtüsü açısından kısır bir karakter sergilemektedir. Arazi, tarım ve hayvancılık faaliyetleri için gerekli özelliklere sahip değildir. Kuzey ile tamamen karşıt bir biçimde, güney hattı birçok su kaynağı ve yeşil bitki örtüsünü içerisinde barındırmaktadır. Topraktepe bu verimli bölgenin kuzey ucunda konumlanmaktadır.

"Nevşehir İli Neolitik Çağ Yüzey Araştırmaları" (NENESU) projesi kapsamında 2020-2021 yıllarında Topraktepe'de gerçekleştirilen arkeolojik yüzey araştırmaları sonucunda tepenin kuzey eteğinde yoğun, güney eteğinde ise daha az sayıda olmak üzere çanak çömlek parçalarının yanı sıra, obsidiyen ve çakmaktaşıdan üretilmiş yontmataş endüstrisine ait örnekler tespit edilmiştir.

Topraktepe çanak çömlek buluntuları arkeoloji literatüründe "Koyu Yüzlü Açkılı Mallar" olarak tanımlanan bir grup içerisinde değerlendirilmektedir (Resim 2). Kahverengi-gri ve siyah renkliler olmak üzere iki alt grup altında incelenen örneklerin tamamı el yapımıdır. Yapımında gri ya da kahverengi renk tonlarında hamurların kullanıldığı örneklerde, genellikle ince gözenekli, sık dokulu bir yapı göze çarpmaktadır. Mineral katkının yoğun olduğu

Volkanik Kapadokya bölgesi, oluşumunda etkili olan yoğun volkanik faaliyetler sonucunda meydana gelen çeşitli yeryüzü şekilleri sebebiyle aynı zamanda büyük bir "jeosit" olarak da tanımlanmaktadır. Yok olması sonucunda jeolojik açıdan önemli veri kaynaklarının kaybolması tehlikesi sebebiyle alan "jeolojik miras" kapsamında da değerlendirilmektedir (Kocalar, 2018: 101-102). Bu nedenle bölge "Kapadokya Jeoparkı" olarak tanımlanmış ve bu alanda çeşitli çalışmalar gerçekleştirilmeye başlanmıştır. Bu bağlamda Topraktepe bir jeopark içerisindeki arkeolojik buluntu yeri olması sebebiyle de arkeoloji ve jeoloji bilimlerinin bulunduğu hem kültürel miras turizmi hem de jeoturizm açısından son derece önemli bir bölgedir.

Sonuç

Nenesu projesi kapsamında, Nevşehir ili, Avanos ilçesinde gerçekleştirilen arkeolojik yüzey araştırmaları sonucunda tespit edilen Topraktepe, saptanan buluntular ışığında günümüzden 7000 yıl öncesine tarihlenmektedir. Ait olduğu bölgenin volkanizma temelli yeryüzü şekillerinin çeşitliliği sebebiyle jeoturizm ve Kızılırmak nehrinin varlığı sonucunda oluşmuş özel killi toprağı sayesinde çağlar boyunca Anadolu'nun öne çıkan bir çömlek üretim merkezi olması nedeniyle de kültürel miras turizmi açısından son derece önemli bir merkezdir. Arkeoloji, jeoloji, doğal ve kültürel miras turizmini bir araya getirme potansiyeline sahip Topraktepe'de ileride gerçekleştirilmesi planlanan arkeolojik kazılar, farklı bilim dalları ve bu bilim dallarıyla ilgili turizm faaliyetlerini tek bir lokasyon içerisinde toplama niteliğine sahiptir.

Hakem Değerlendirmesi: Dış bağımsız.

Çıkar Çatışması: Yazar çıkar çatışması bildirmemiştir.

Finansal Destek: Yazar bu çalışma için finansal destek almadığını beyan etmiştir.

Peer-review: Externally peer-reviewed.

Conflict of Interest: The author have no conflicts of interest to declare.

Financial Disclosure: The author declared that this study has received no financial support.

Kaynaklar

- Açııcı, F. K., Ertaş, F., & Sönmez, E. (2017). "Sürdürülebilir Turizm: Kültürel Turizm ve Kültürel Miras". *Akademik Disiplinler Arası Bilimsel Araştırmalar Dergisi*, 3(1), 52-66.
- Berkmen, H. (2015). "Avanos Kültür Varlıkları Çalışması, Kapadokya Bölgesi'nde Suyun İzi". *Megaron*, 10(4), 595-609.
- Çaylı, P. (2009). *Güvercinkaya 14 Numaralı Evin Çanak Çömlek Verilerinden Yola Çıkarak Yerleşme Düzeni ve Toplumsal Yapının Değerlendirilmesi*. (Yayınlanmamış Yüksek Lisans Tezi). İstanbul Üniversitesi Sosyal Bilimler Enstitüsü.
- Doğan, U. (2021). *Kapadokya, Zamanda Yolculuk*. Bilgin Kültür Yayınları.
- Emekli, G. (2006). "Coğrafya, Kültür ve Turizm: Kültürel Turizm". *Ege Coğrafya Dergisi*, 15, 51-59.
- Gülçür, S. (2004). "Güvercinkaya The Black/Dark Burnished Pottery: General Overview". *TUBA-AR*, 7, 141-164. [\[Crossref\]](#)
- Gün, M. (2020). "Kültürel Bir İmge Olarak Avanos Çömlekçiliği". *Kültürel Miras Araştırmaları Dergisi*, 1(1), 13-17.
- Kocalar, A. C. (2018). Tarihi-Doğal-Arkeolojik-Kültürel ve Jeolojik Mirası Koruma-Kullanma Dengesi: Yeraltı Şehirleri ve Jeoturizm (Avanos). *Kapadokya Yerbilimleri Sempozyumu*. (ed. M. Şener). Niğde Ömer Halis Demir Üniversitesi, 98-103.
- Toğrul, Ç. (2016). *Geleneksel Avanos Çömlekçiliğinde Yaşanan Değişim ve Nedenleri*. (Yayınlanmamış Yüksek Lisans Tezi). Süleyman Demirel Üniversitesi, Güzel Sanatlar Enstitüsü.
- Toprak, V. (1998). "Vent Distribution and its Relation to Regional Tectonics, Cappadocia Volcanics, Turkey". *Journal of Volcanology and Geothermal Research*, 85, 55-67. [\[Crossref\]](#)
- Türker, A. (2014). *Avanos Arkeolojisi Üzerine Bir Değerlendirme*. Avanos Sempozyumu Bildirileri, (ed. A. Öger). Avanos Kaymakamlığı, 111-128.
- Uygur, S. M., & Baykan, E. (2007). "Kültür Turizmi ve Turizmin Kültürel Varlıklar Üzerinde Etkileri". *Ticaret ve Turizm Eğitim Fakültesi Dergisi*, 2, 30-49.
- Yıldırım, Y. (2006). *Avanos Kenti*. (Yayınlanmamış Yüksek Lisans Tezi). Atatürk Üniversitesi Sosyal Bilimler Enstitüsü.
- Türkiye Arkeolojik Yerleşmeleri (TAY)*. (2022). www.tayproject.org

Structured Abstract

The south eastern part of the Central Anatolia is defined as “Volcanic Cappadocia Region” by geologist, due to the existence of intense volcanic landforms. This specific territory is classified into three different regions. The western part of the Volcanic Cappadocia region consists of Aksaray and Niğde cities where numerous volcanic landforms exist such as Hasan Dağ, Melendiz Dağ, Nenezi Dağ, Göllü Dağ and etc. The Central part of the Volcanic Cappadocia refers Nevşehir city and its periphery. This specific territory is also called as “Core Cappadocia”. Acıgöl and Derinkuyu districts contain numerous volcanic landforms which are the main reason for the intense volcanic landforms that comprise whole Nevşehir area. The eastern part of the Volcanic Cappadocia consists of Kayseri city and its periphery. Erciyes Dağ is the main reason for the volcanic geography in Kayseri.

Researches on the prehistoric cultures of the Volcanic Cappadocia region are based on the western part of the region which consists of today's Aksaray and Niğde cities. Archaeological surveys and excavations which are conducted by Istanbul University, department of prehistoric archaeology demonstrated the existence of Neolithic and Chalcolithic settlements in Western Volcanic Cappadocia. Aşıklı Höyük, Musular, Kömürcü-Kaletepe, Tepecik Çiftlik, Köşk Höyük and Güvercinkayası are the key sites for the prehistory of the Western Volcanic Cappadocia.

The Central Volcanic Cappadocia region that refers to Nevşehir city and its periphery contribute limited information on the prehistory of Volcanic Cappadocia. Archeological survey projects which were conducted in Nevşehir provide restricted data on the prehistoric cultures of the region without a holistic perspective. Due to the necessity of a comprehensive research which comprise the whole central region, “Nevşehir Neolithic Survey” (NENESU) project was constituted in 2019 by the author of this article. Nenesu project aims to investigate the prehistoric settlement traces in Central Volcanic Cappadocia by means of current survey methodologies.

During the 2020 survey season some archaeological materials were identified on the different slopes of Topraktepe. Topraktepe is located in Avanos district. The natural hill is 200 x 200 m. in dimension and placed 1040 m. high from sea level. Matçağayı is the nearest water source which flows only 400m. east of Topraktepe. Kızılırmak river is located 2 km north of Topraktepe which flows in east-west direction.

The investigations at Topraktepe in 2020 and 2021 survey seasons indicate that both northern and southern slopes of the hill contain numerous prehistoric pottery and lithic materials. Topraktepe pottery is defined according to the contemporary researched sites in Western Volcanic Cappadocia. According to this comparison, Topraktepe prehistoric pottery group could be defined under the term “Dark Faced Burnished Ware”. The most comparable examples are known from Güvercinkayası, a Middle Chalcolithic site in Aksaray city. By means of these comparison Topraktepe also should be dated to the Middle Chalcolithic period between 5.200-4.500 BC

Avanos district as a part of the Central Volcanic Cappadocia region provides different subjects about the natural and cultural heritage tourism. In terms of natural heritage tourism, due to the existence of dense volcanic landforms, Avanos and Göreme districts are crucial for geological history of Volcanic Cappadocia. In this case Topraktepe is a significant site due to its central location between Avanos and Göreme. Unique geological landforms are located around Topraktepe. In terms of geo-tourism this central location is an important destination for tourists.

Avanos is also significant territory in terms of cultural heritage management. The word “Evenüz” which is the name of the Avanos during the Seljuks period that means the pottery production center. Before the Nenesu project results, the history of the pottery production in Avanos began 5.000 years ago that refers to the Early Bronze Age. By means of Zank Höyük and Topaklı Höyük which are located 30 km. far from Avanos district center, the existence of the Early Bronze Age is defined in Avanos. However, Topraktepe points out that the pottery production process in Avanos was started 7.000 years ago, which is 2.000 years older than Zank Höyük and Topaklı Höyük materials. In terms of cultural heritage tourism Topraktepe is crucial because it provides the earliest pottery of Avanos region.

Pottery production is a common activity for Avanos, numerous pottery shops which are responsible for both production and selling processes are located around. For cultural heritage management Topraktepe and local pottery shops provide an opportunity to witness the earliest and newest pottery examples as a timeline. Güray Museum which is located between Topraktepe and Avanos center offers to tourists to see the evolution of pottery production in Volcanic Cappadocia.

Consequently, Volcanic Cappadocia region is a unique place for both natural and cultural heritage. The existence of numerous volcanic mountains which surrounds the region and the Kızılırmak river which is the longest river of Turkey are the main reasons for the formation of unique landforms. Due to the diversity of these landforms whole region has an attraction in terms of Geo-tourism.

For cultural heritage tourism, Volcanic Cappadocia region contains numerous prehistoric and historic sites from Paleolithic to the Ottoman Era. The knowledge about the prehistory of the region based on the archeological research projects which are mostly focused on the western part of the region. In this case Topraktepe is a significant site due to the fact that it belongs to the Central Volcanic Cappadocia where limited archeological projects were conducted. Topraktepe is a unique site for the region since the Middle Chalcolithic period of Central Volcanic Cappadocia is known by means of its archeological findings. Avanos region is famous in history with pottery production. Today numerous pottery shops are placed. In terms of cultural heritage tourism, visitors of Avanos have an opportunity to recognize the evolution of pottery from prehistory to present day.

Topraktepe is crucial location for both archaeology and natural and cultural heritage tourism. Beyond surface material, archaeological excavations must be conducted in Topraktepe to recognize not only the prehistoric pottery types but also the settlement pattern, burial traditions, the prehistoric way of life. The rich volcanic landforms around Topraktepe and its archaeological context provide an opportunity for both natural and cultural heritage.