



Cilt / Volume: 12, Sayı / Issue: 24, Sayfalar / Pages: 221-246

Araştırma Makalesi / Research Article

Received / Alınma: 09.06.2022

Accepted / Kabul: 26.08.2022

TÜRKİYE’NİN REFAH REJİMLERİ ARASINDAKİ YERİNİN YÜKSEKÖĞRETİM GÖSTERGELERİ AÇISINDAN KARŞILAŞTIRMALI ANALİZİ

Abdulkadir DEVELİ¹

Yasemin BOZKURT ÖZYALÇIN²

Öz

Bu makale 2008 yılı itibariyle Türkiye’nin yükseköğretimdeki genişleme politikası sonrası refah devletleri arasındaki yerini ve refah rejimi dönüşümünü analiz etmeyi amaçlamaktadır. Çalışma, Türkiye ile karşılaştırılmak üzere muhafazakâr, liberal, sosyal demokrat ve Güney Avrupa refah rejimlerine ait 9 OECD (Ekonomik İşbirliği ve Kalkınma Teşkilatı) ülkesini kapsamaktadır. Bu amaçla toplam 10 ülkenin 2000-2019 yıllarındaki 6 yükseköğretim verisi seçilmiştir. Veriler 2008 öncesi ve sonrasını gösterecek şekilde iki dönem olarak gruplandırılmıştır. Ülkeler arası farklılık ve dönemler arası değişimi göstermek amaçlanmıştır. 2000-2009 yıllarına ait yapılan analiz sonucuna göre, 4 refah rejimi içinden yükseköğretim politikalarında ilk sırada sosyal demokrat rejim ülkeleri yer almaktadır. Bu dönemde Türkiye, yükseköğretim brüt okullaşma ve mezun oranı ile mezuniyetteki cinsiyet eşitliği endeksinde muhafazakâr ülkelerle aynı grupta yer almaktadır. GSYİH içindeki yükseköğretim harcamaları ve öğrenci başına yapılan kamu harcamalarına göre de Güney Avrupa ülkeleriyle aynı gruptadır. 2009-2019 yıllarında Türkiye’de yükseköğretimin her alanında ciddi bir büyüme göze çarpmaktadır. Bu dönemde Türkiye, yükseköğretim okullaşma oranı ve yükseköğretime yapılan harcamalarda ilk sıralarda ve sosyal demokrat rejimi ülkeleriyle yakın düzeyde bulunurken; yükseköğretimdeki mezun oranı ve mezuniyetteki cinsiyet endeksinde göre de muhafazakâr rejim ülkeleriyle yakın düzeyde görünmektedir.

Anahtar Kelimeler: Refah Devleti Rejimleri, Yükseköğretim, Eğitim Politikası, Türkiye.

Jel Kodları: H52, I23, I38.

¹Doç. Dr. Ankara Yıldırım Beyazıt Üniversitesi, Sosyal Politika Ana Bilim Dalı, E-posta: adeveli@ybu.edu.tr, ORCID: 0000-0002-7800-0225.

²Arş. Gör. Karabük Üniversitesi, İktisadi İdari Bilimler Fakültesi, İktisat Bölümü, E-posta: yaseminbozkurt@karabuk.edu.tr, ORCID: 0000-0001-7881-0474.

Atıf/Citation

Develi, A. & Bozkurt Özyalçın, Y. (2022). Türkiye’nin refah rejimleri arasındaki yerinin yükseköğretim göstergeleri açısından karşılaştırmalı analizi. *Dicle Üniversitesi İktisadi ve İdari Bilimler Fakültesi Dergisi*, 12(24), 221-246.

THE COMPARATIVE ANALYSIS OF TURKEY'S PLACE BETWEEN WELFARE REGIMES IN TERMS OF HIGHER EDUCATION INDICATORS

Abstract

The strongest dynamic of securing the social justice and increasing the socio-economic development that are among the main purposes of welfare states is to raise the education level of individuals and society. Higher education, which is the primary source of development and justice, constitutes the top level of education. This study aims to put forward the expansionary policy which is applied in tertiary education especially after 2008 and welfare state regime arguments. In this regard, selected nine OECD countries that belong to different welfare state regimes are compared with Turkey. Two different periods between 2000-2009 and 2010-2019 are analyzed by calculating the arithmetic mean of the six various tertiary education indicators with the descriptive analysis method. According to the calculations, Turkey was among the list of bottom between 2000 and 2009 with respect to these indicators. Moreover, it seems that it took place in the same group with conservative and South European countries. Between the period of 2010-2019 when Turkey moved fast in all fields of tertiary education, it seemed to be closer the Scandinavian countries.

Keywords: Welfare State Regimes, Higher Education, Education Policy, Türkiye.

Jel Codes: H52, I23, I38.

1. GİRİŞ

Sanayi Devrimi sonrasında oluşan kentleşme, demografik değişimler, çalışma koşullarındaki olumsuzluklara yönelik geliştirilen sosyal politikalar, İkinci Dünya Savaşı sonrası refah devletleri olarak vücut bulmuştur. Refah devleti kavramı ilk olarak 1941 yılında kullanılmış ve 1942 yılında hazırlanan Beveridge Raporu ile iktisat literatürüne girmiştir (Akyol, 2018, s. 4). Sanayi Devrimi öncesi aile, kaynakları nesiller boyunca birbirine aktararak toplumsal risklerin üstesinden gelmekteydi. İşlevselci tarihyazımının başlangıç noktası, sanayileşmenin bu modeli işlemez hale getirmesidir. Refah devletini ortaya çıkaran da budur (Esping-Andersen, 2010, s. 41). 1945'ten sonra başlayıp 1970'lere kadar geçen sürede refah devletleri "altın çağ" olarak ifade edilen bir dönemi yaşamıştır. Bu aşama sonrasında refah devleti ile ilgili "Pratik anlamda refah devleti bitti mi bitmedi mi?" tartışmaları yapılsa da, esas dikkat çeken husus refah devleti/rejimi sınıflandırması üzerine" (Taşçı, 2013, s. 6) ve refah sağlayıcı aktörlerin etkisi üzerine olmuştur. Devlet, piyasa ve aile üçlüsüne ilaveten kar amacı gütmeyen kuruluşların da refah sağlayan aktörlere dahil edilmiş ve refah sağlamada devletin ağırlığı mı ya da piyasanın hakimiyeti mi olduğu tartışmaları ağırlık kazanmıştır.

Literatürde refah devletlerini ampirik olarak ilk kez test etmesiyle önem kazanan Gosta-Esping Andersen (1990) çalışmasında refah aktörleri olarak devlet, piyasa ve ailenin rolleri üzerinden bir tasnif yaparak ülkeleri üç grupta değerlendirmektedir. Günümüzde sivil toplum kurumları da refah sağlayıcı aktörler olarak yer almaktadır. Esping-Andersen'in bu çalışmasının üzerine farklı ülkelerin ve farklı rejim tiplerinin yer aldığı çeşitli araştırmalar

eklenmiştir. Özellikle sosyal harcamaları düşük olan ancak Avrupa sınırlarındaki refah devleti olarak kabul edilen ülkeler için Güney Avrupa/Latin Kıyısı modeli üzerine durulmuştur. Türkiye'nin refah rejimini inceleyen araştırmalar, Türkiye'yi çoğunlukla Güney Avrupa nadiren de Orta Doğu ülkesi olarak sınıflandırmaktadır.

Multidisipliner bir alan olan sosyal politikalarla toplumsal sorunların çözülmesi ve refahın sağlanması amaçlanmaktadır (Aravacık, 2018, s. 1). Refah devletlerinin sosyal politika alanı üzerinden sunduğu hizmetler sırasıyla eğitim, sosyal sigortalar, sağlık, sosyal hizmetler, barınma ve sosyal yardımlar olarak altı başlıkta toplanabilir (Aysan, 2020). Bunları gerçekleştirme oranı ve yöntemleri, refah devletlerinin sınıflandırılmasında farklı kategorilerin oluşmasına neden olmaktadır (Günaydın, 2011, s. 301). Ortaya çıktığı ilk dönemlerde sadece çalışma koşullarına odaklanmış olan refah politikaları, sosyal hayatın değişmesi ve sorunların çeşitlenmesi sonucu eğitim, sağlık ve ekonomi başta olmak üzere işsizlik, sosyal güvenlik, aile, göç, barınma ve terörizm gibi pek çok farklı alanla ilgilenmeye başlamıştır. Denge unsuru olma görevini 1960'larda sadece devlet eliyle, 1980'lerden itibaren ise devletle beraber özel kesim eliyle yürütmüştür (İpek, 2022, s. 1).

Küreselleşme sürecinde sosyal politika uygulamaları ve refah devletleri daralma sürecine girmiştir. Bu süreçte refah devletlerinin niteliğine dair bir görüş, küreselleşmenin getirdiği rekabet ortamı ve ulus devletlerin gücünün azalmasıyla işsizlik ve yoksulluğun artmış olmasıdır. Dolayısıyla sosyal politika uygulamaları kısıtlanmış ve refah devletleri zayıflamıştır. Diğer bir yaklaşım ise küreselleşmenin refah devletleri üzerinde olumsuz etkisi olabileceği ancak devletlerin yeni şartlara entegre olarak ve rejimlerin yapısına göre refah devletleri üzerinde farklı etkiler yaratabileceğidir (Develi & Emiroğlu, 2019, s. 231).

Modern ekonomik büyüme teknolojinin dönüşümü ve adaptasyonu, emek ve sermayenin kalitesinin artmasıyla orantılıdır. Bu noktada 21. yüzyılın bilgi ve teknoloji toplumunu inşa etmek için yükseköğretim oldukça güçlü bir araçtır. Aynı zamanda birçok farklı disiplini ve mesleki alanı, bilimsel ve idari kurum, kuruluşu içinde barındıran geniş bir sektördür. Beşerî sermayenin ana kaynağını oluşturur.

Türkiye'de son 20 yılda sağlıktan eğitime sosyal politikanın farklı alanlarında girdi ve çıktılarda ciddi bir büyüme yaşanmaktadır. Bu alanda yükseköğretimin yaygınlaşması hem kapasitesinin hem de harcamaların artmasıyla büyük bir paya sahiptir. Milli Eğitim Bakanlığı'nın öğretim yılı ve eğitim seviyesine göre okullaşma oranı verilerine göre, 2007/2008 eğitim döneminde yükseköğretimde brüt okullaşma oranı %38,2'dir (TÜİK, 2021)

ve bu yıla kadarki büyüme hızının yıllık ortalama %2'lik göze çarpmaktadır. Bu dönemden sonra büyüme hızı yaklaşık %6 civarında olmuştur. Yükseköğretim brüt okullaşma oranı 2015/2016 yılında %95,91'e, 2020/2021 döneminde %117,77'ye yükselmiştir (Milli Eğitim Bakanlığı, 2021, s. 1). Bu genişleme yükseköğretim sisteminde birçok meseleyi de beraberinde getirmektedir. Eğitime erişim, eşitliği içeren finansman ve yönetimi, kurumların akreditasyonu ve değerlendirilebilmesi, sağlık bilinci, etik, değerler ve yükseköğretimin kalitesi vurgusu üzerinden programların yeniden şekillendirilmesi gibi konular gündeme gelmektedir (Ghosh & Kundu, 2019, s. 104).

Beşerî sermayeyi artırmak, Türkiye'nin ekonomik refahının artmasının ve daha müreffeh bir ülke olmasının yegâne koşuludur (Aysan, 2020, s. 112). Geleneksel yapılar hızla değişmekte ve yeni şartlara yeni teknolojilere hâkim işgücünün önemi de hızla artmaktadır. Birçok meslek ve sektördeki bu ihtiyacı karşılayacak olan da yeni teknolojilerle birlikte onu kullanacak ve geliştirecek olan beşerî sermaye gücü olmaktadır. Sürdürülebilir sosyal politikaların temel hedeflerinden biri de tüm dünyada beşerî sermayenin geliştirilmesi ile ilgilidir.

Bu çalışma Türkiye'nin refah devleti rejimine dair yapılan sınıflandırma çalışmalarına yükseköğretim perspektifinden katkı sunmayı amaçlamaktadır. Türkiye'nin 2006 yılı sonrası hızlı bir şekilde artmaya başlayan üniversite sayısı ile yükseköğretim sisteminde yaşanan genişleme, refah rejimini ve refah devletleri arasındaki pozisyonunu nasıl etkilemiştir sorusuna cevap aramaktadır. Türkiye'nin birlikte değerlendirildiği 9 ülke, Esping Andersen'in ortaya koyduğu üç refah modelini (muhafazakâr, liberal, İskandinav) ve Güney Avrupa modelini kapsamaktadır. Sosyal demokrat (İskandinav) refah modelinden Finlandiya ve İsveç, muhafazakâr modelden Almanya, Fransa ve Belçika, liberal modelden İngiltere ve Kanada, Güney Avrupa refah modelinden de İtalya ve İspanya temsili olarak seçilmiştir. Çalışma zaman olarak 2000-2019 yılları ve kullanılan ölçüt olarak da yükseköğretime ait altı gösterge ile sınırlandırılmıştır. 2000-2009 yılları yükseköğretimdeki yaygınlaşmanın öncesini temsil etmektedir. 2009-2019 yılları da genişleme sonrası dönem olarak ele alınmıştır. Temin edilebilen en güncel veriler üzerinden hareket edilmiştir. Yükseköğretim sistemindeki durumu ölçmek için kullanılan değişkenler; yükseköğretim brüt okullaşma oranı, yükseköğretim mezun sayısı, yükseköğretim mezuniyetindeki cinsiyet eşitliği endeksi, GSYİH içinde eğitim harcamalarının oranı, GSYİH içindeki yükseköğretim harcamalarının oranı, GSYİH içinde yükseköğretimde öğrenci başına düşen kamu harcamalarının oranı olarak belirlenmiştir. Mevcut literatürde Türkiye'nin refah rejimini eğitim/yükseköğretim politikaları açısından inceleyen bir çalışma bulunmaması da bu makalenin önemini artırmaktadır.

2. LİTERATÜR

Aysan & Beaujot (2009), “Yaşlanan Nüfus için Refah Rejimleri: Reform için Tek Bir Yol Yok” başlıklı makalelerinde, yeni emeklilik politikalarını nicel verilerle incelemişler ve Türkiye'nin emeklilik reformunun Güney Avrupa rejim kümesine benzer özellikler gösterdiğini ortaya koymuşlardır.

Abu Sharkh & Gough (2010), 65 ülkeyi 1990 ve 2000 yıllarında kümeleme analiziyle incelemişlerdir. Gelişmekte olan dünyada az ve sınırlı sayıda refah rejimi tanımlanabileceği iddiasını test etmeyi amaçladıkları bu çalışmada yazarlar proto-refah devlet rejimleri, enformel güvenlik rejimleri ve güvensizlik rejimleri olmak üzere 3 gruptaki meta-refah rejimleri arasındaki farkları doğrulamıştır. Türkiye başarılı informal güvenlik rejimi olarak adlandırılan B grubunda yer almıştır.

Deacon (2010), Türkiye'yi korporatist ve eşitlikçi olmayan bir model olarak sınıflandırmış fakat uluslararası sağlık ve eğitim mutabakatı olmayan Güney Doğu Avrupa modeli içinde bir uç değer olarak nitelendirmiştir (Powell & Yörük, 2017, s. 101).

(Henry & Springborg, 2010), Türkiye'yi İslam ve dış müdahale geleneği ile tanımlanan MENA bölgesi içinde 22 ülkeden biri olarak tanımlamıştır.

Günaydın (2011), “Küreselleşmenin Refah Devleti Sağlık Politikalarına Etkileri: Türkiye Örneği” isimli doktora tezinde refah devletinin fonksiyonlarından olan sağlık hizmetlerini ve Türkiye'nin bu alandaki dönüşümünü niteliksel olarak ele almış ve Türkiye'nin sağlık sisteminde Güney Avrupa refah ülkelerinden ayrıldığını belirtmiştir.

Hudson & Kühner (2011) Bulanık Küme analiziyle 55 yüksek ve yüksek orta gelirli ülkelerin refahının korumacılığını ve üretkenliği incelemişlerdir. Analizde istihdamın korunması, gelirin korunması, çalıştırma yatırımı, meslek edindirme yatırımı, eğitim yatırımı ve toplam işsizlik oranı içerisinde ücretsiz işçilerin yüzdesi verilerinden yararlanmışlardır. Türkiye; Danimarka, Estonya, Norveç, Polonya ve Meksika'nın yer aldığı üretken grup içerisinde yer almıştır (Powell & Yörük, 2017, s. 94).

Taşçı (2013), “Refah Devleti Modelleri İçinde Türkiye'nin Pozisyonu: “Yaşlı Algısı” Üzerinden Değerlendirmeler” isimli çalışmasında yaşlılık algısı konusunda Türkiye'nin Güney Avrupa rejiminin bir parçası olduğunu ifade etmiştir.

Aysan (2013), “Reformlar ve Sorunlar: Türkiye’nin Emeklilik Rejiminin Yeniden Gözden Geçirilmesi” isimli makalesinde 19 OECD ülkesini emeklilik rejimi açısından analiz etmiş ve Türkiye’nin, Güney Avrupa refah rejimi içindeki yerini vurgulamıştır.

Yıldırım & Şahin (2019), “Esping-Andersen’in Refah Devleti Sınıflandırması ve Makro Sosyal Hizmet Uygulamaları Temelinde Türkiye’nin Konumu” konulu makalelerinde sosyal hizmet sunularının birçok yönüyle Güney Avrupa modelinin özelliklerini taşıdığını belirtmiştir.

3. REFAH DEVLETİ MODELLERİ VE GENEL ÖZELLİKLERİ

Bir refah rejimi, refahın devlet, piyasa ve aile arasında karşılıklı ilişki ve birliktelik halinde üretilme ve paylaşılma yöntemi olarak tanımlanabilir (Esping-Andersen, 2010, s. 37). Refah devleti rejimlerine yönelik sınıflandırmalarda çalışmalarının ilki kabul edilen Wilensky ve Lebeaux, kalıntı (residual) ve kurumsal (institutional) olmak üzere iki klasik refah kavramını ortaya koymuşlardır (Stoesz, 1988, s. 58). Bu sınıflandırma II. Dünya Savaşı sonrası bir fenomen olarak ortaya çıkan refah devletlerine dair ortaya konan en erken ayırım olarak söylenebilir. Wilensky’e göre bu ayırım az gelişmiş kalıntı refah yaklaşımından gelişmişliğe doğru giden sürekliliğin iki ucunu ifade eder (Wilensky & Lebeaux, 1958, 1965).

Modernleşme tezi olarak adlandırılan bu tartışmada açıklayıcı değişken sanayileşme derecesi ve kullanılan ölçüt ise GSYİH içindeki sosyal harcamalar olmaktadır (Abrahamson, 1999, s. 396). Kalıntı refah sağlaması gereken kurumlar olarak aile ve piyasa işlevini yerine getiremediğinde devlet devreye girmektedir. Kurumsal refah yaklaşımında ise refahı sağlamak devletin asli görevidir (Bölükbaş, 2019, s. 46).

London School of Economics’de profesör olan R.M.Titmuss’un (Titmuss, 1975), Ağustos 1972’de Lahey’deki Uluslararası Sosyal Refah Konferansı’nda yaptığı üç geniş sunumunda “sosyal politikanın üç refah modeli” şeklinde sosyal politika dünyasına farklı varyantlar sunmuş ve bunlar vefatından sonra yayınlanan kitabında toplanmıştır. Titmuss’un tasnifi, kalıntı refah modeli (residual welfare), endüstriyel başarı performans modeli (industrial achievement performance) ve kurumsal yeniden dağıtım modeli (institutional redistributive) olarak ayrılmıştır (Pierson, 1998, s. 778). Titmuss üç refah rejiminin temelinde ideolojik farklılıklar olabileceğine ve ülkenin refah rejimini ekonomik kalkınma düzeyinden öte politik tercihlerin belirleyeceğini savunmuştur (O’Connor, 2006, s. 182).

Refah yaklaşımlarına dair geliştirilen bu sınıflandırmalardan sonra hiç şüphesiz ki literatürde en kabul gören ve en çok atıf alan Esping-Andersen (1990)’in ampirik çalışmaya dayanan

tasnifidir. Danimarkalı sosyolog Gosta Esping-Andersen'in (1990, 1999), özellikle 1990 tarihli "Refah Kapitalizminin Üç Dünyası" isimli kitabı refah devleti rejimi tipolojilerinin en temel çalışması kabul edilir. Bu çalışmasında Batı'daki refah rejimlerini liberal (Anglo-Sakson), muhafazakâr (korporatist) ve sosyal demokrat (İskandinav) rejimler olarak tasnif eder. Modellerinde piyasadan bağımsız olmayı (dekomodifikasyon), sosyal tabakalaşmayı (stratification), temel ölçüt kabul etmek suretiyle farklılıkları ortaya koymaktadır (O'Connor, 2006, s. 183). Bireye bir hizmet sosyal bir hak olarak sunulduğunda, birey piyasanın güvencesi olmadan geçimini sağlayabiliyorsa dekomodifikasyon gerçekleşmiş olur (Esping-Andersen, 1990, s. 21). Dekomodifikasyon (meta olmaktan çıkarma- metasızlaştırma) sosyal hakların ve refah hizmetlerinin meta olmaktan uzaklaşması anlamına gelmektedir. Buna göre dekomodifikasyon düzeyi; liberal model ülkelerde düşük, sosyal demokrat modellerde yüksek ve muhafazakâr modellerde ise orta seviyededir (Akbaş, 2019, s. 20).

1980'lerde sosyal harcamalardaki olağanüstü artışa rağmen, Avrupa Birliği'nde İspanya, Portekiz ve İrlanda sosyal harcamalar açısından ayrı bir "geride kalanlar" grubu oluşturmuştur. Bu nedenle, bazı bilim araştırmacılar (Leibfried 1993; Abrahamson 1992; Bislev ve Hansen 1991; Erk ve Kuhnle 1992) Esping-Andersen sınıflandırmasına dördüncü bir grup ilave etmişlerdir. Bu model "Gelişmemiş Güney Avrupa" veya "Latin Kıyısı" olarak adlandırılan yarı kurumsallaşmış bir sınıf olarak tanımlanmıştır (Katrougalos, 1996, s. 42). Bu çalışmada Esping-Andersen'in sınıflandırdığı 3 rejim modeline ilaveten Güney Avrupa modeli de ele alınmaktadır.

3.1. İskandinav (Sosyal Demokrat) Refah Rejimi

Bu rejimler nüfusun büyük bir kesimini işgücüne dahil ederek refaha bağımlılığı azaltmayı amaçlamıştır. Bu ülkelerde refah hizmetleri evrenseldir, nüfusun tamamını kapsar ve devlet teminatındadır (Esping-Andersen, 2015, s. 125). Kamu çalışanları ve statüye bağlı hiçbir çalışan ayrıcalıklı haklara sahip değildir (Gümüş, 2018, s. 104). Evrensellik, gelir ikame oranının yüksekliği, hizmetlerin yoğunluğu ve vatandaşlık hakkı olarak hizmetlerin sunulması bu rejimin kurumsal dört parametresidir. Dolayısıyla emekli maaşı gibi temel hizmetler vatandaşlık ve ikamet esasına göre verilmektedir. Bekleme gün sayısı, çalışma süresi gibi kriterler diğer rejimlere göre oldukça esnektir (Stephens, 1996, s. 5). İsveç, Norveç, Danimarka ve Finlandiya bu rejimi temsil eden ülkelerdir.

3.2. Muhafazakâr (Korporotist) Refah Rejimi

Bu model Bismark Almanyası'ndaki sosyal sigorta yasalarına dayanır. Refah hizmetleri daha çok işgücü piyasasındakileri kapsar. Devletin sosyal yardımlarının önemi liberal modele göre daha düşüktür (Lauzadyte-Tutliene vd., 2018, s. 102). “Devlet-şirket” modeli sigorta programlarında işverenler ve çalışanlar tarafından yapılan katkılarla finanse edilen ve nakit transferlerle karakterize edilen bir modeldir (Katrougalos, 1996, s. 40). Pek çok durumda refah sağlayıcı olarak öncelik kilise ve aileye verilir. Esping-Andersen'in bu gruba dahil ettiği ülkeler Avusturya, Almanya, Fransa ve İtalya'dır. Sonraki çalışmalar İtalya'yı bu gruptan ayırmış ve Güney Avrupa rejimi altında değerlendirmişlerdir.

3.3. Liberal Refah Rejimi

Bu rejimler gelir testi programlarına yaptığı güçlü vurguyla karakterize edilirler ve düşük sosyal harcama yapma eğilimindedir (O'Connor, 2006, s. 184). Sosyal yardımlar mütevazı düzeyde olduğu için dekomodifikasyon düzeyi düşük bir modeldir (Lauzadyte-Tutliene vd., 2018, s. 101). Fakir ve zengin arasında marjinalleşmeye neden olur ve bu nedenle gelir açısından tabakalaşma belirgindir. Devletin sosyal yönetim anlayışı olması gerektiğini savunur ancak piyasa merkezlidir. İngiltere, Amerika, Kanada bu gruba dahil edilmektedir.

3.4. Güney Avrupa Refah Rejimi

Esping-Andersen sınıflandırmasına ilave yapılan çalışmalarda ortaya konan ve literatüre dahil edilen refah devleti rejimlerinden biri de Güney Avrupa modelidir. Sosyal sorumluluklar aile içinde ya da mümkün olduğunca aileye yakın olarak çözüldüğü için bu rejim tipi Yardımlaşma Modeli, Katolik Model (Koçak vd., 2017, s. 51) ve Latin Kıyısı olarak anılmaktadır. İtalya, İspanya, Yunanistan ve Portekiz bu model altında değerlendirilen başlıca ülkelerdir. Türk refah modeli de sosyal risklerin üstlenilmesinde ailenin gücünde dolayı Güney Avrupa ve Orta Doğu ülkeleriyle paralellik göstermektedir. Bu rejimde ailenin yanı sıra yerel aktörler de etkindir (Aysan, 2018, s. 103).

4. REFAH VE EĞİTİM

Refah devleti, bireylerin gelir elde etmesinde, bu gelirin adil bir şekilde dağıtılmasında, sağlık ve eğitim hizmetlerinin kamu kuruluşları tarafından sağlanmasında devletin müdahil olduğu bir yapıdır. Adil gelir dağılımındaki en önemli etken, toplumda bireyin küresel planda geçerli bilgi, beceri ve kalifikasyon ile donatılmış olup olmadığıdır (Altınışık & Peker, 2008, s. 106). Devletin vatandaşlarına karşı olan sorumluluğunu yerine getirmenin araçlarından olan sosyal politikanın (İpek, 2022, s. 5) temel hedeflerinden biri de eğitime eşit şartlarda ve yüksek

oranda erişim imkanı sağlamaktır. Toplumsal düzen için, yoksulluğu ve gelir eşitsizliğini azaltmanın yolu sosyal farklılıkları azaltmaktan geçmektedir. Bu farkları azaltmak ve toplumun bireylerine eşit imkânlar sunmak, beşerî sermayeyi güçlendirmek, sosyal entegrasyonu hızlandırmak gelişmiş ülkelerin sürdürülebilirlik politikalarının temel ilkeleridir.

Sosyal politikanın temel amaçları sosyal adaletin, sosyal barışın, sosyal dengenin ve sosyal entegrasyonun sağlanmasıdır. Toplumda birlik ve beraberliği olumsuz etkileyen siyasi ve ekonomik faktörlerin en aza indirilmesini ifade eder. Eğitim, kültür ve ahlâki değerler bu anlamda toplumsal çözümün anahtarlarıdır (Aravacık, 2018, s. 5). Milli Eğitim Bakanlığı da, eğitimin en üst seviyesi olan yükseköğretimin amaçlarından birinin öğrencileri ilgi, istidat ve kabiliyetleri ölçüsünde ve doğrultusunda insan gücü ihtiyaçlarına göre yetiştirmek olarak belirtmektedir (Milli Eğitim Bakanlığı, 2021, s. 16). Yükseköğretim politikası belirlenmesinde, niceliksel büyüme, genellikle sistemin yapısından daha güçlü bir rol oynamaktadır (Günay & Günay, 2016, s. 14). Bir ülkenin refah ve mutluluğu; o ülke insanların iyi ve sürekli bir eğitim almaları ve bununla kazandıkları bilgi, beceriyle ekonomik büyümeye yapabilecekleri katma değere bağlıdır. Bunun için sosyo-ekonomik gelişmenin en önemli itici gücü ve verimlilik artışının en önemli unsuru, toplumun ve işgücünün eğitim düzeyidir (Ereş, 2005, s. 338).

1977-2014 yılları arasında Türkiye'deki gelir eşitsizliği ve eğitim arasındaki ilişkiye dair Bilen ve Çalışır (2019)'ın yaptığı çalışmada, eğitimin hem yoksulluğun azaltılmasında hem de eğitilmiş bireylerin gelir düzeyinin artışında önemli bir rolünün olduğu ortaya konmuştur. Türkiye'de yükseköğretim devlet üniversitelerinin kuruluş tarihine göre üç dalga halinde ele alınmaktadır. 1992 yılından önce kurulmuş olan devlet üniversiteleri birinci dalga (28 üniversite), 1992-1994 döneminde kurulmuş olan üniversiteler ikinci dalga (25 üniversite), 2006 ve sonrasında kurulmuş olanlar ise üçüncü dalga (59 üniversite) olarak tanımlanmıştır (Gür vd., 2018, s. 20). Türkiye'de 2022 yılı itibarıyla devlet ve vakıf üniversiteleri olmak üzere toplam 208 üniversite bulunmaktadır (YÖK, 2022).

Gelişmiş ya da gelişmekte olan bir ekonomide, yükseköğretimin yaşam kalitesi, bireyin farkındalığı ve toplumun sosyal dönüşümü üzerinde önemli bir etkisi olmaktadır. Eğitim seviyelerine göre yoksulluk oranları arasında yükseköğretim mezunları, 2021 yılında %2,5 ile en düşük yoksulluk oranına sahip olmuştur (TÜİK, 2022). Verimliliği yüksek olan bir bilgi toplumu, ilerlemeyi sürdürmek için gerekli olan yeni insan kaynağını üreterek refah devletinin ekonomik temellerini güçlendirmektedir. Dolayısıyla yükseköğretimdeki niceliksel ve

niteliksel her gelişme Türkiye'deki refah devlet politikasındaki bir dönüşüme işaret etmesi bakımından oldukça önemlidir.

5. YÖNTEM VE VERİ SETİ

Bu çalışmada nitel araştırma yaklaşımından betimsel analiz kullanılmıştır. İkincil veriler, Dünya Bankası ve Birleşmiş Milletler Eğitim, Bilim ve Kültür Kurumu (UNESCO, 2020)'nin İstatistik Ofisi kaynaklarından derlenmiştir. Farklı refah rejimi özelliği taşıyan 10 OECD ülkesinin 2000-2020 yılları arasındaki verileri temin edilmiştir. Yükseköğretimdeki niteliği ölçen göstergeler titizlikle seçilmiştir. 2008 yılından sonra Türkiye'nin yükseköğretimde okullaşma oranı artış hızı 2008 yılına kadar %2'lerde iken 2008 sonrası %6'lara çıktığı için bu dönem yükseköğretimin genişlemesinde bir kırılma olarak ele alınmaktadır. Bu sebeple bu çalışmada veri analizi 2000-2009 yılları ile 2009-2019 yıllarını kapsayacak şekilde iki 10 yıllık döneme ayrılmıştır. Veri analizinde şekil ve grafiklerle birlikte tablolama tekniği kullanılmıştır.

Muhafazakâr, liberal, İskandinav ve Güney Avrupa refah rejimlerinden verileri tam olan ikişer ülke seçilmiştir. Muhafazakâr modelden 3 ülke alınmıştır. Kullanılan veri kaynaklarında Almanya'nın ve Fransa'nın eksik verileri bulunmaktadır. Almanya'nın eksik olan göstergeleri için Fransa ele alınmıştır. Aynı şekilde Fransa'nın mevcut olmayan göstergeleri için Almanya incelenmiştir. Dolayısıyla muhafazakâr model ülkeleri göstergesine göre Belçika-Almanya ve Belçika-Fransa şeklinde iki ülke olarak Türkiye ile karşılaştırılmıştır.

Tablo 1. Veri Seti ve Kaynakları

Veri Setleri	Açıklama	Kaynak	Kısaltmalar
Government expenditure on education, total (% of GDP)	Eğitime Yapılan Kamu Harcamaları (%GSYİH)	World Bank	EKH
Government expenditure per student, tertiary (% of GDP per capita)	Yükseköğretime Yapılan Kamu Harcamaları (%GSYİH)	World Bank	YÖKH
Government expenditure on tertiary education as % of GDP (%)	Yükseköğretimde Öğrenci Başına Düşen Kamu Harcamaları (%GSYİH)	World Bank	YÖÖBKH
Gross graduation ratio from first degree programmes (ISCED 6 and 7) in tertiary education, both sexes (%)	Yükseköğretimdeki Mezun Oranı	Unesco	YÖMO
School enrollment, tertiary (% gross)	Yükseköğretimde Brüt Okullaşma Oranı	World Bank	YÖBOO
GPI- Gross graduation, tertiary	Yükseköğretim Mezuniyetinde Cinsiyet	Unesco	YÖMGPI

Eşitliği Endeksi

Eğitime Yapılan Kamu Harcamaları (EKH): Bu harcamalar GSYİH içinden eğitimin tüm kademeleri için yapılan toplam eğitim harcamalarının oranını gösterir. Kalifiye ve yarı kalifiye işçilerin ekonomiye katılımını arttırarak iktisadi sektörleri geliştirmek amacıyla beşerî sermayeye yapılan yatırımlardır (Abdullah vd., 2017, s. 739).

Yükseköğretime Yapılan Kamu Harcamaları (YÖKH): Bu harcamalar, işgücüne katılım oranını arttırarak ve işsizlik oranını azaltarak eğitimin girdi ve çıktısına katkı sağlamaktadır (Abdullah vd., 2017, s. 739).

Yükseköğretimde Öğrenci Başına Düşen Kamu Harcamaları (YÖÖBKH): Öğrenci başına düşen eğitim maliyetini düşmesi ve fakir öğrencilere fırsat tanınması açısından önemli bir göstergedir (Abdullah vd., 2017, s. 739).

Yükseköğretimdeki Mezun Oranı (YÖMO): Yüksek öğretim düzeyinde mezun oranı yüksek olan ülkelerde yüksek vasıflı bir işgücü yetişmesi ve sürdürme ihtimali daha yüksektir. Gelişmekte olan bilgi toplumu geniş düzeyde yüksek yetenekli insan arzı gerektirmektedir (Obadić & Aristovnik, 2011, s. 363). Türkiye’de yükseköğretimden lisans düzeyinde 2009 yılında 220.260 kişi, 2014 yılında 399.049 ve 2019 yılında 486.200 kişi mezun olmuştur (Gür & Yurdakul, 2020, s. 76).

Yükseköğretimde Brüt Okullaşma Oranı (YÖBOO): Ekonomide insan sermayesi stoğunu ölçmek için kullanılır. OECD kaynaklarında uluslararası karşılaştırmalarda sıklıkla kullanılmaktadır (Günay & Günay, 2016, s. 14). Brüt okullaşma oranı; yaşa bakılmaksızın, belirli bir eğitim düzeyine kayıtlı öğrenci sayısının, aynı eğitim düzeyine karşılık gelen resmi okul çağındaki nüfusa oranını ifade etmektedir (UNESCO, 2022b).

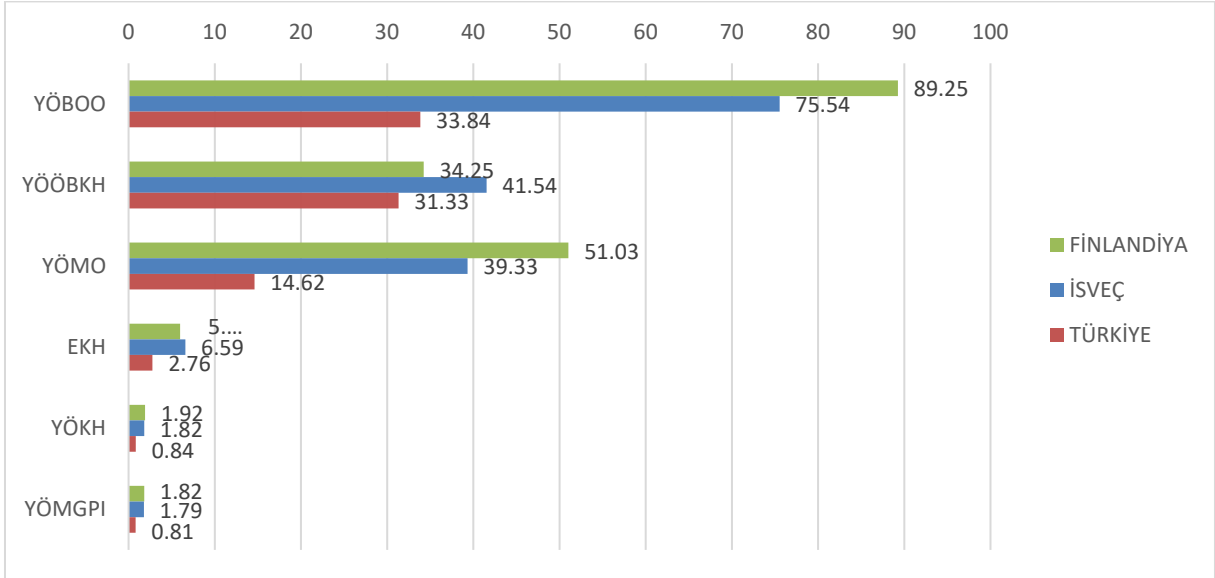
Yükseköğretim Mezuniyetinde Cinsiyet Eşitliği Endeksi (YÖMGPI): Bu endeks yükseköğretime erişimde cinsiyet boyutunu ölçen sosyoekonomik bir gösterge olarak refah kapsamında önem arz etmektedir. Kadın sayısının erkek sayısına bölünmesiyle elde edilen bir parametredir. Kadın sayısının erkek sayısına oranı 1’den büyükse sonuç kadınlar lehine, 1’den küçükse erkekler lehine kabul edilir (Ghosh & Kundu, 2019, s. 105).

6. BULGULAR VE TARTIŞMA

6.1. İskandinav Model ve Türkiye

Refah göstergelerinde genel olarak en üst sıralarda olan İskandinav ülkelerinden bu çalışma için İsveç ve Finlandiya alınmıştır.

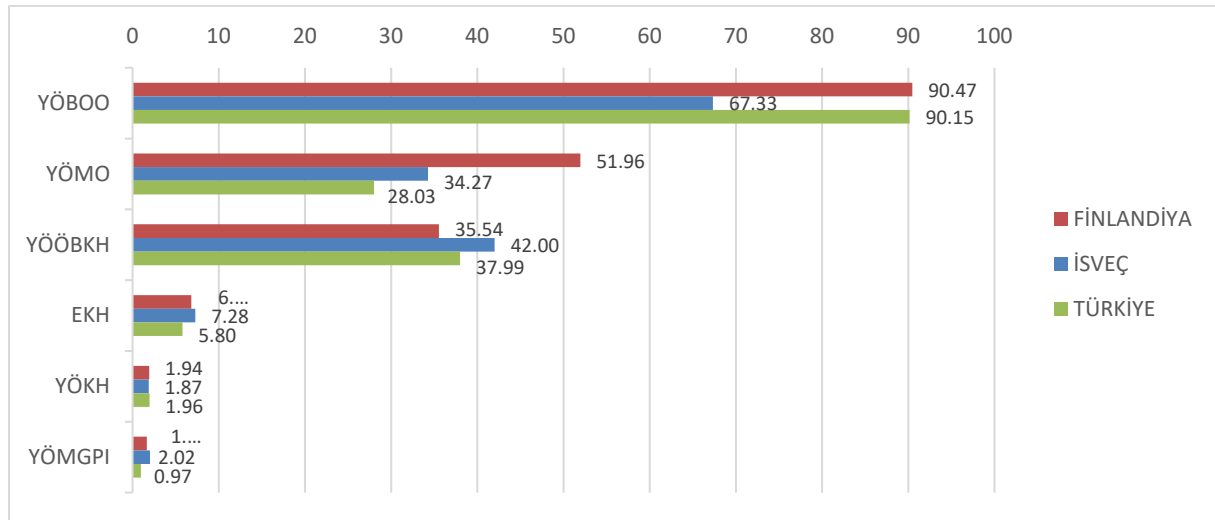
Şekil 1’de İskandinav ülkelerinden Finlandiya ve İsveç ile Türkiye’nin 2000-2009 yılları arasındaki yükseköğretim göstergeleri yer almaktadır. 2000-2009 yılları arasında yükseköğretimdeki brüt okullaşma oranlarının ortalaması alındığında Finlandiya %89,25 oranla en yüksek puana sahiptir. İsveç ise %75,54 oranla bu tabloda ikinci sırada, Türkiye ise %33,84 ile çalışma kapsamındaki tüm ülkeler içinde üçüncü sıradadır. Başka bir ifade ile Türkiye’de 2000-2009 yılları arasında yükseköğretimdeki okullaşma oranı İskandinav ülkelerine göre oldukça düşüktür.



Şekil 1. İskandinav Ülkeleri ve Türkiye’nin 2000-2009 Yılları Yükseköğretim Göstergeleri

Kaynak: (UNESCO, 2022a; World Bank, 2021) verileri ile yazar tarafından hazırlanmıştır.

Şekil 2’de Finlandiya ve İsveç ile Türkiye’nin 2009-2019 yılları arasındaki yükseköğretim göstergeleri yer almaktadır.



Şekil 2. İskandinav Ülkeleri ve Türkiye'nin 2009-2019 Yılları Yükseköğretim Göstergeleri

Kaynak: (UNESCO, 2022a; World Bank, 2021) verileri ile yazar tarafından hazırlanmıştır

2009-2019 yıllarında en büyük artış Türkiye'nin yükseköğretim brüt okullaşma oranında yaşanmıştır. Türkiye bu periyotta %90,15 puanıyla Finlandiya ile aynı seviyededir ve ilk 10 yıllık döneme göre yükseköğretimdeki brüt okullaşma oranı yaklaşık üç kat artış göstermiştir. Dünya Bankası (2021) verilerine göre yüksek öğretim brüt okullaşma oranı Türkiye'de 2000 yılında %34,64 iken, bu oran 2005'te %34,64, 2008 yılında %44,27, 2015 yılında %95,91 ve 2019 yılında %115.04 olmuştur. En hızlı artış üniversitelerdeki yaygınlaşmanın etkisinin ortaya çıkmaya başladığı 2008 yılı sonrası görülmüştür. Türkiye'de yükseköğretim brüt okullaşma oranı 2008'den 2015'e kadar iki katına çıkmıştır. "Türkiye'de yükseköğretim brüt okullaşma oranının %90'ın üzerine çıkması yükseköğretimdeki mevcut kapasitenin 18-22 yaş grubundaki tüm gençler için yeterli olduğunu göstermektedir" (Gür & Yurdakul, 2020, s. 18).

Yükseköğretimdeki mezun oranında 2009-2019 döneminde Finlandiya %51,3 ile Türkiye'nin (%14,62) dört katına yakındır. 2009-2019 yıllarında Finlandiya (%51,96) sabit kalmış, İsveç'te ise (%39,30- %34,27) düşüş görünmektedir. Türkiye ise yükseköğretim mezun oranında iki kat artış göstererek %28.03 oranına ulaşmıştır. İlk dönemde Finlandiya'nın YÜ mezun oranı Türkiye'nin dört katına yakınken, ikinci dönemde iki katı düzeyine gerilemiştir. Türkiye'nin yükseköğretimdeki brüt okullaşma oranında görülen hızlı artış ise yükseköğretim mezuniyet oranına daha düşük olarak yansımıştır.

Yükseköğretimde GSYİH içinde öğrenci başına düşen kamu harcamaları incelendiğinde burada ülkeler arası farklılık nispeten daha düşüktür. İkinci dönemde Türkiye, öğrenci başına düşen kamu harcamalarına Finlandiya'dan da fazla bir bütçe ayırmıştır. İki ülke arasındaki

2000-2009 yıllarındaki 3 puanlık fark, 2009-2019 yıllarında Türkiye'nin lehinde 3 puan olarak artmıştır. Dolayısıyla Türkiye'de iki dönem arasında %6 oranında bir artış yaşanmıştır.

Gayri safi yurtiçi hasıla (GSYİH) içindeki eğitime yapılan kamu harcamalarının oranı 2000-2009 yılında İskandinav model ülkelerinden sırasıyla İsveç'te %6,59 iken, Finlandiya'da ise %5,98 olmuştur. Aynı dönemde Türkiye'de bu oran 2,76'dır. Bu oran eğitimin her kademesine yapılan toplam eğitim harcamalarını göstermektedir. İlk 10 yıllık süreçte İskandinav ülkelerinin Türkiye'ye göre GSYİH'sından toplam eğitime ayırdıkları oran Türkiye'nin iki katından biraz fazladır. İkinci 10 yıllık süreçte (2009-2019) ise GSYİH içindeki eğitim harcamalarında İsveç %7,28 oranıyla ilk sırada yer almışken, Finlandiya %6,82 ile ikinci sıradadır. Türkiye'de bu oran iki kat artış göstererek %5,80 seviyesinde eğitim harcaması yapılmıştır. Böylece Türkiye ile İskandinav ülkelerinin GSYİH içindeki eğitim harcamaları oranı arasındaki fark %2,3'ten %1,2 seviyesine gerileyerek büyük ölçüde kapanmıştır.

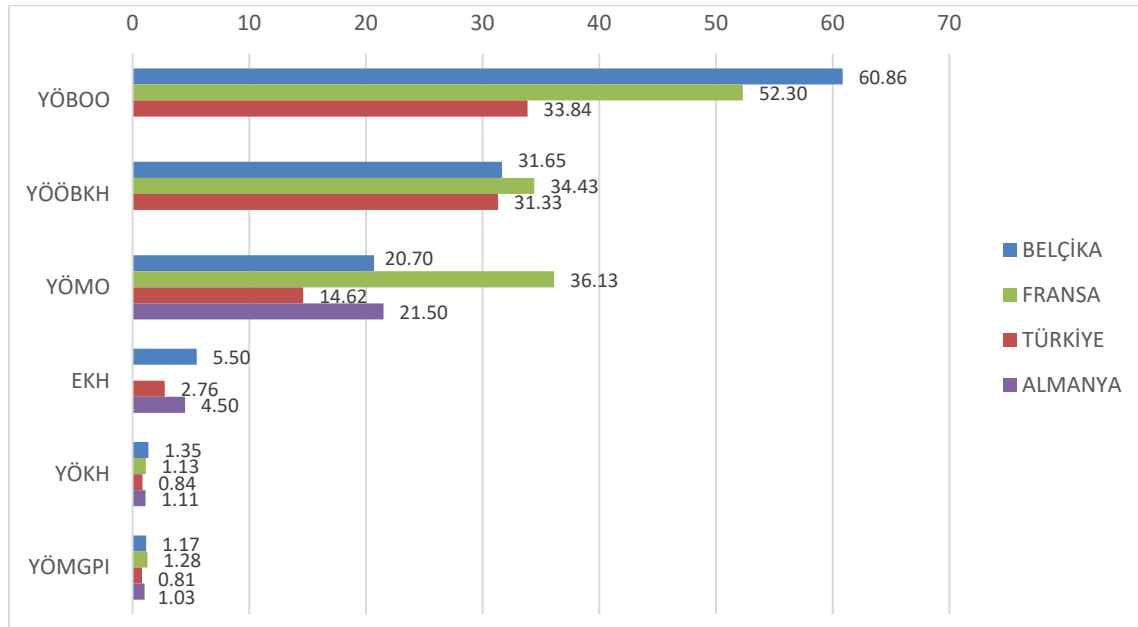
GSYİH içinden yükseköğretime yapılan harcamalar 2000-2009 döneminde ülkelere göre Finlandiya'da %1,92 ve İsveç'te %1,82'dir. Türkiye'nin yükseköğretim harcamaları oranı ise %0,84 ile İskandinav rejimi ülkelerinin yarısından da azdır. 2009-2019 yıllarında GSYİH içindeki eğitim harcamalarının oranı Finlandiya (%1,94) ve İsveç'te (%1,87) hemen hemen aynı iken Türkiye'de bu oran %1,96 oranı ile iki katına çıkmıştır. Dolayısıyla ikinci 10 yıllık dönemde Türkiye'nin eğitime ayırdığı bütçe oranı İskandinav ülkelerinin önüne geçmeyi başarmıştır.

Yükseköğretim mezuniyetindeki cinsiyet eşitliği endeksinin 1'den büyük olması mezun oranında kadınların daha fazla olduğunu göstermektedir ve kadınlar lehine olarak yorumlanır. Bu göstergede 1,81 oranla kadınların yükseköğretimde erkeklere göre en avantajlı olduğu ülke Finlandiya'dır. İsveç de 1,79 GPI (cinsiyet eşitliği endeksi) oranıyla yükseköğretimden mezun olan kadınların en yüksek olduğu ikinci ülkedir. Hatta çalışma kapsamındaki tüm ülkeler içinde iki yarı dönemde de GPI – YÜ oranında yükseköğretimden mezun kadınların erkeklerden daha fazla olduğu ilk iki ülke göze çarpmaktadır. Türkiye ise 0,81 oranıyla erkeklerin yükseköğretim mezuniyetinde kadınlardan biraz daha avantajlı olduğu bir durumdadır. 2009-2019 döneminde GPI-YÜ mezun oranında tüm ülkeler içinde ilk sırada yine iki İskandinav ülkesi yer alır. Ancak 2,02 puanla İsveç ilk sırada yer almış, Finlandiya ilk 10 yılda 1,79'dan 1,65'e gerileyerek kendi içinde de kısmi bir gerileme yaşamıştır. Türkiye 0,81 olan puanını 0,97'ye yükselterek kadın erkek mezun oranının eşit olduğu optimal düzeye çok yaklaşmıştır. İki durumda da Türkiye'nin yükseköğretim mezuniyetindeki cinsiyet

eşitliğinde İskandinav ülkeleriyle ilk dönemde yarıya yakın bir fark varken ikinci dönemde oransal fark azalmıştır. Ancak İskandinav ülkeleriyle farkının yüksekliği devam etmektedir.

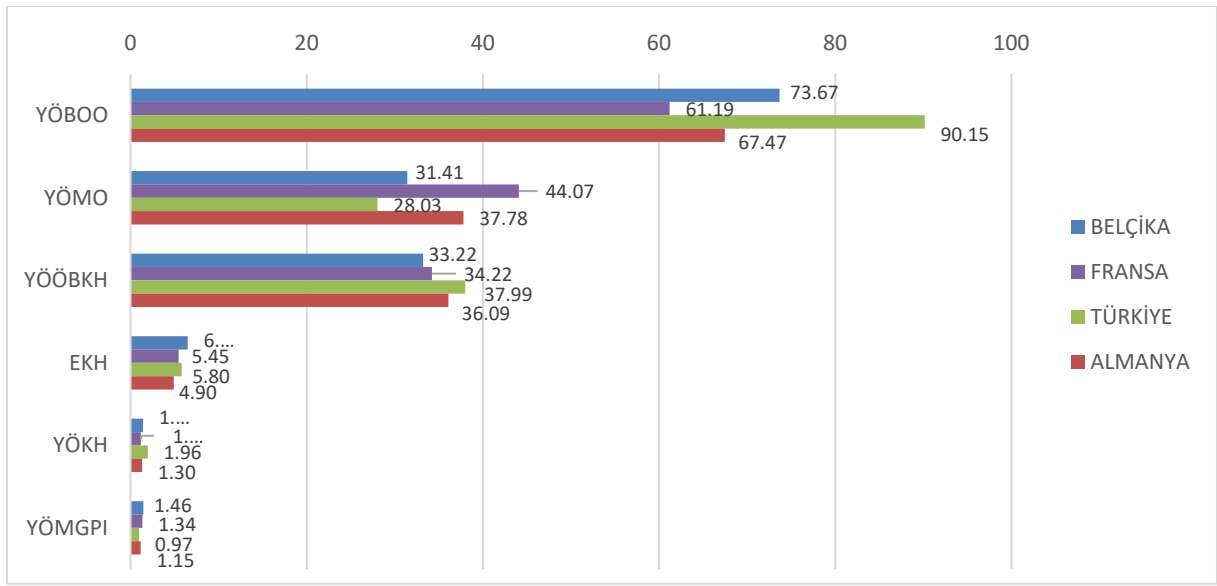
6.2. Muhafazakâr Model ve Türkiye

Şekil 3 ve Şekil 4'te muhafazakâr rejim sınıfını temsilen Almanya ile Fransa ve Belçika seçilmiştir. Diğer refah rejimlerinde sadece iki ülke seçilmiş olup bu grup için üç ülke ele alınmıştır. Almanya ve Fransa'nın 2000-2009 dönemine ait eksik verileri olduğu için bu iki ülke Belçika'nın yanında birbirini tamamlayacak şekilde dahil edilmiştir. İlk on yıllık dönemde Fransa'nın GSYİH içinde eğitim harcamaları göstergesine ulaşamadığı için bu boyutu incelenememiştir. Almanya'nın da yine aynı yıllara ait YÜ okullaşma oranı ve yükseköğretimde öğrenci başına yapılan kamu harcamaları (%GSYİH) yoktur. Bu verilere sahip olan Fransa üzerinden muhafazakâr rejim değerlendirmesi yapılmaktadır



Şekil 3. Muhafazakâr Rejim Ülkeleri ve Türkiye'nin 2000-2009 Yılları Yükseköğretim Göstergeleri

Kaynak: (UNESCO, 2022a; World Bank, 2021) verileri ile yazar tarafından hazırlanmıştır



Şekil 4. Muhafazakâr Rejim Ülkeleri ve Türkiye'nin 2009-2019 Yılları Yükseköğretim Göstergeleri

Kaynak: (UNESCO, 2022a; World Bank, 2021) verileri ile yazar tarafından hazırlanmıştır

Muhafazakâr model ülkelerinden Belçika 2000-2009 döneminde yükseköğretim okullaşma oranında %60,86 ile bu grubun en yüksek oranına sahiptir. Diğer Kıta Avrupa ülkesi olan Fransa'da bu oran %52,30'dur. Türkiye %33,84 ile bu gruptaki ülkelerin yarısına yakın bir yükseköğretim brüt okullaşma oranına sahiptir. 2009-2019 yıllarında ise Türkiye (%90,15) yükseköğretim brüt okullaşma oranında muhafazakâr ülkelerden daha yüksek bir orana sahiptir. Belçika ikinci on yıllık dönemde de %73,67 ile kendi grubunda en yüksek yükseköğretim brüt okullaşma oranına sahip ülke olmasına rağmen, Türkiye'deki orandan düşüktür. Muhafazakâr rejim ülkelerinin ikinci dönemde okullaşma oranındaki artış İskandinav ülkelerine göre nispeten yüksek olmuştur.

Yükseköğretimdeki mezun oranında 2000-2009 yıllarında en yüksek Fransa (%36,13) sonra sırasıyla Almanya (%21,50) ve Belçika (%20,70) gelmektedir. Aynı dönemde Türkiye'nin yükseköğretim mezun oranı %14,62 ile bu ülkelere göre oldukça geridedir. 2009-2019 yıllarında yükseköğretim mezun oranında Almanya ve Belçika'da bir buçuk kat, Türkiye'de (%28,03) ise iki kata yakın bir artış göze çarpmaktadır. İkinci on yıllık dönemde yükseköğretim mezun oranı en yüksek olan Fransa (%44,07) ile Türkiye'nin arasındaki fark kısmen azalmış görünmektedir.

Yükseköğretimde öğrenci başına düşen kamu harcamalarında 2000-2009 yıllarında Türkiye dahil bu gruptaki ülkeler birbirine yakın oranlardadır (Fransa %34,43; Belçika %31,65;

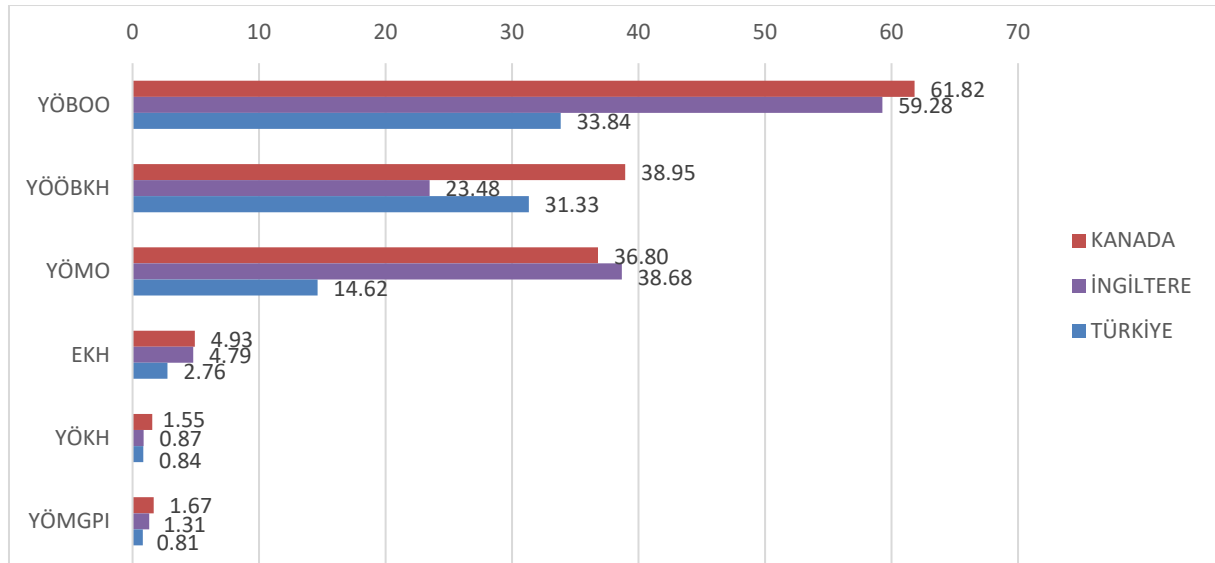
Türkiye %31,33). 2009-2019 döneminde Türkiye %6 puanlık artış göstererek %37,99 ile en fazla yükseköğretim mezun oranına sahip ülke olmuştur.

Eğitime yapılan kamu harcamalarında 2000-2009 döneminde Belçika %5,50, Fransa %4,40 ve Türkiye %2,76 oranındadır. Türkiye muhafazakâr ülkelerin yarısına yakın bir orandadır. 2009-2019 dönemine gelindiğinde GSYİH içinde toplam eğitime ayrılan kamu harcamaları üç ülkede de birbirine yakın görünmektedir. Türkiye %5,8'e yükselerek Belçika'dan (%6,4) sonra gelmektedir. Fransa %5,45 ve Almanya %4,90 kamu eğitim harcama oranına sahiptir.

Yükseköğretime yapılan kamu harcamalarının GSYİH içindeki oranı 2000-2009 yıllarında Belçika'da %1,35, Almanya'da %1,1 ve Fransa'da %1,13 ile birbirine yakın orandadır. Aynı dönem Türkiye'de %0,84 oranında yükseköğretim kamu harcaması yapılmıştır. Rakamsal olarak yüksek ama oransal olarak ciddi bir fark olmamakla birlikte Türkiye en düşük harcama oranına sahip ülke konumundadır. 2009-2019 yıllarında ise Türkiye (%1,96) ilk sırada görünmektedir. Türkiye'ye en yakın ülke sırasıyla Belçika (%1,41), Almanya (%1,39) ve Fransa (%1,16)'dır. Türkiye yükseköğretim kamu harcamasında 2009-2019 yılları arasında kendi içinde iki kat artış sağlamışken diğer ülkelerdeki artış çok küçük oranlarda olmuştur. Türkiye ilk döneme göre GSYİH içindeki yükseköğretime yapılan kamu harcamalarında muhafazakâr rejim ülkelerine göre avantajlı konuma gelmiştir.

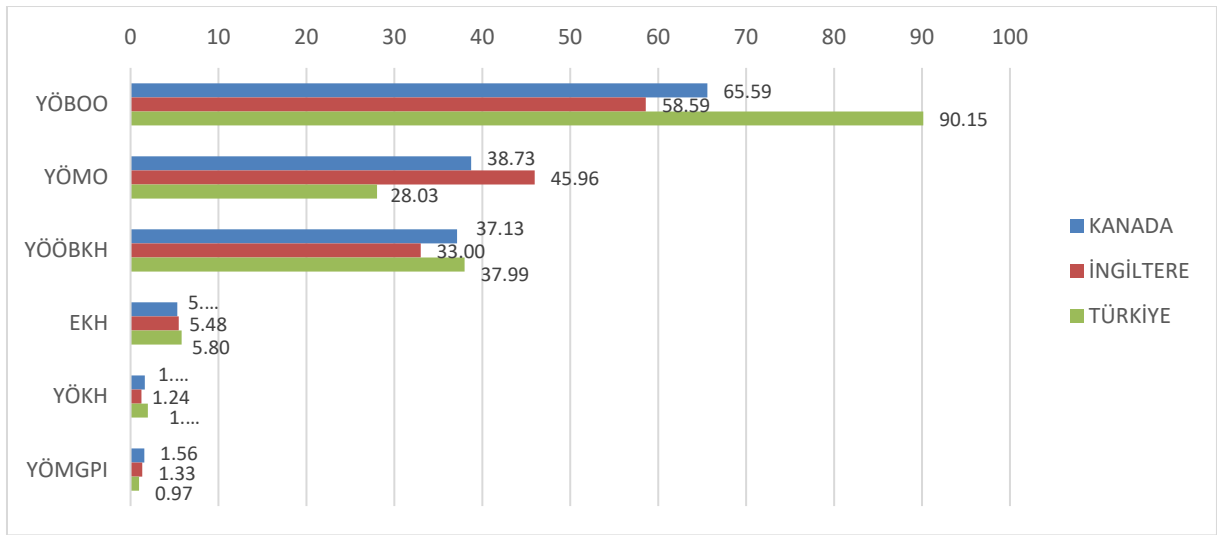
6.3. Liberal Model ve Türkiye

Liberal refah rejimi modelinde incelenen ülkeler Kanada ve İngiltere'dir.



Şekil 5. Liberal Rejim Ülkeleri ve Türkiye'nin 2000-2009 Yılları Yükseköğretim Göstergeleri

Kaynak: (UNESCO, 2022a; World Bank, 2021) verileri ile yazar tarafından hazırlanmıştır



Şekil 6. Liberal Rejim Ülkeleri ve Türkiye'nin 2009-2019 Yılları Yükseköğretim Göstergeleri

Kaynak: (UNESCO, 2022a; World Bank, 2021) verileri ile yazar tarafından hazırlanmıştır

Liberal rejim ülkelerinden İngiltere ve Kanada'da yükseköğretimdeki brüt okullaşma oranı İskandinav ülkelerine göre oldukça düşüktür. Ancak 2000-2009 yıllarında Kanada'da %61,82 ve İngiltere'de %59,28 oranı ile Türkiye'den (%33,84) iki kat fazla okullaşma söz konusudur. 2009-2019 döneminde Türkiye'de yükseköğretim brüt okullaşma oranı %90,15 e çıkarak üç kat artarken liberal rejim ülkelerinde büyük bir değişim olmamıştır.

Yükseköğretimdeki öğrenci başına yapılan kamu harcamaları (%GSYİH), hem liberal ülkelerin kendi içinde hem de Türkiye ile oldukça farklıdır. İlk on yıllık dönemde bu oran Kanada'da %38,95 ve İngiltere'de %23,48 iken Türkiye'de %31,33 oranında yükseköğretimdeki öğrenci başına kamu harcaması yapılmıştır. Burada fark Türkiye'de yükseköğrenimin büyük ölçüde kamusal olarak finanse edilmesi, İngiltere'de gibi Anglasakson ülkelerde ise üniversitelerin bir şirket gibi kendi kendini yönetiyor olmasıdır. İngiltere'de yükseköğretimin finans kaynağı genel olarak öğrenci adına üniversiteye ödenen öğrenci kredisi tabanlı bir modele dayanmaktadır (Yakut Özek & Akbaşlı, 2021, s. 1066).

Yükseköğretim mezuniyetinde 2000-2009 yıllarında Kanada (%36,80) ve İngiltere (%38,69) Türkiye'nin (%14,62) iki katından fazla mezun vermiştir. Liberal rejim ülkeleri, yükseköğretim mezuniyet oranında İskandinav ülkelerine göre düşük, muhafazakâr rejim ülkelerine göre daha yüksek seviyededir. İkinci on yıllık dönemde bu oran Türkiye'de iki kat artış göstererek %28,03'e, İngiltere'de %20'lik bir artış ile %45,96 seviyesine ulaşmıştır. Kanada ise daha az bir oranla %38,73 düzeyinde kalmıştır. Türkiye'nin ikinci dönemde verdiği YÜ mezun oranı liberal rejim ülkelerine göre düşük kalmış ancak iki kattan fazla olan fark bir buçuk kata kadar gerilemiştir.

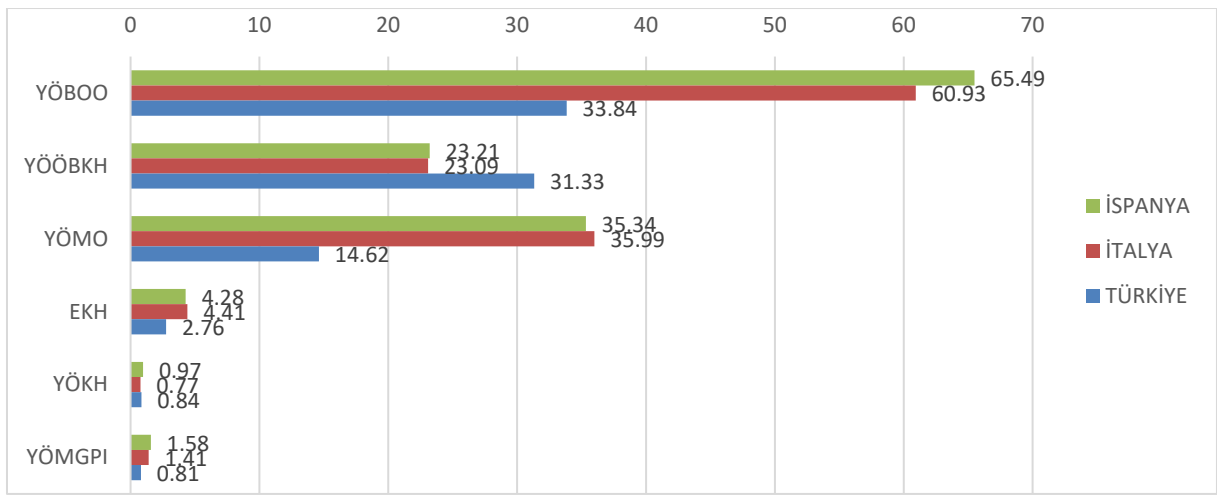
2000-2009 döneminde GSYİH'dan toplam eğitime yapılan harcama oranı Kanada'da %4,93 ve İngiltere'de %4,79'dur. Aynı dönem Türkiye'de bu oran %2,76 ile 1,7 kat daha düşüktür. Ancak 2009-2019 yıllarında Türkiye'deki toplam eğitim harcamaları, liberal rejim ülkelerindeki eğitim harcamaları oranına ulaşmış hatta bu ülkelerdeki oranın üstünde çıkmıştır. Türkiye'deki toplam eğitim harcamaları %5,80'e yükselmiş, İngiltere (%5,48) ve Kanada'da (%5,32) ise bu oran %10 büyüme göstermiştir.

Yükseköğretim harcamalarında (%GSYİH) 2000-2009 döneminde, liberal modelde en yüksek Kanada (%1,55)'dir. İngiltere %0,87 ile Türkiye'ye (%0,84) oldukça yakın seviyededir. Türkiye'nin yükseköğretimde yaygınlaşmanın çok başında olduğu bir dönemde İngiltere ile bu kadar yakın seviyede olması İngiltere'nin yükseköğretim yapısının özerk ve ücretli olmasıyla açıklanabilir. İngiltere'de bu oran 2009-2019 döneminde %50'ye yakın artarak %1,24 seviyesine çıkmıştır. Ancak Türkiye %1,96 ile en yüksek harcama düzeyine sahiptir.

Yükseköğretimde cinsiyet eşitliği endeksinde 2000-2009 döneminde Kanada'da %1,67 ile kadınlar oldukça avantajlıdır. Türkiye %0,81 ile bunun yarısı bir orana sahiptir. 2009-2019 yıllarında Kanada'da bu oran %1,67'den %1,56'ya oranına düşmüştür. 2009-2019 yıllarında İngiltere %1,33 ile kadınların avantajlı olduğu bir durumdadır. Türkiye'nin oranı ise bu ülkelere nispeten çok düşük olmamakla birlikte %0,97 ile kadın erkek oranının eşitlenmeye yaklaştığı bir seviyededir.

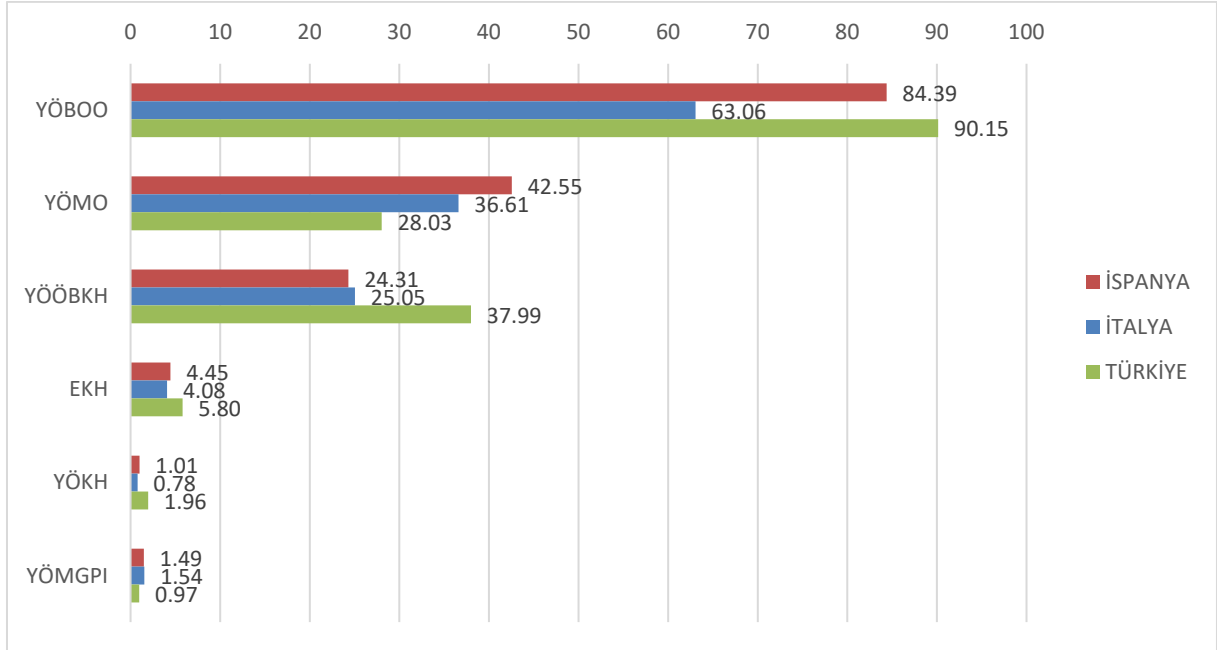
6.4. Güney Avrupa Modeli ve Türkiye

Literatürün büyük bir kısmında Türkiye'nin de dahil edildiği Güney Avrupa rejimine ait ülkelerden İtalya ve İspanya alınmıştır. Yunanistan kıyaslama bakımından daha çok tercih edilse de eksik verileri sebebiyle çalışma kapsamına alınamamıştır.



Şekil 7. Güney Avrupa Ülkeleri ve Türkiye'nin 2000-2009 Yılları Yükseköğretim Göstergeleri

Kaynak: (UNESCO, 2022a; World Bank, 2021) verileri ile yazar tarafından hazırlanmıştır



Şekil 8. Güney Avrupa Ülkeleri ve Türkiye'nin 2000-2009 Yılları Yükseköğretim Göstergeleri

Kaynak: (UNESCO, 2022a; World Bank, 2021) verileri ile yazar tarafından hazırlanmıştır

İtalya ve İspanya 2000-2009 yılları arasında Türkiye'nin iki katı yükseköğretim brüt okullaşma oranına sahiptir. Sonraki on yılda İspanya %65,4'ten %84,39'a yükselerek %30 oranında bir büyüme göstermiştir. Hızlı bir genişleme yaşaması açısından Türkiye ile benzerlik gösterdiği söylenebilir.

Yükseköğretimde öğrenci başına düşen kamu harcamaları oranında Güney Avrupa ülkeleri 20 yılın tamamında Türkiye'den daha düşük bir seviyededir. İngiltere hariç diğer modeller içinde

bu göstergenin iki dönemde de Türkiye'nin açık farkla yüksek olduğu tek modeldir. Güney Avrupa ülkelerinde bu alanda ikinci on yılda çok az bir büyüme sağlanmıştır.

Yükseköğretim mezun oranı 2000-2009 yıllarında Türkiye'de %14,62 iken İspanya'da %35,34 ve İtalya'da %35,99'dur. Bu dönemde Güney Avrupa ülkeleri Türkiye'ye nazaran %140 fazla oranda mezun vermiştir. İkinci on yılda bu oran Türkiye'de iki katına (%28,03) çıkarken İspanya'da %42,61'e, İtalya da %36,61'e yükselmiştir.

Eğitime yapılan kamu harcamaları oranı, ilk on yılda Türkiye'de Güney Avrupa ülkelerinden daha düşük olsa da diğer rejim ülkelerine göre bu modele daha yakındır. Eğitime yapılan kamu harcamaları oranı İtalya'da %4,41 ve İspanya'da %4,28 olup Türkiye'de ise %2,76'dır. 2009-2019 döneminde sırasıyla, Türkiye %5,80, İspanya %4,45 ve İtalya %4,08 oranında eğitime harcama yapmıştır. Türkiye'nin eğitim harcaması oranı ikinci dönemde Güney Avrupa ülkelerinden ortalama %30 fazla durumdadır.

GSYİH içinden yükseköğretime yapılan harcamaların oranında %97 ile İspanya, %77 ile İtalya, Türkiye'ye (%84) yakın düzeydedir. 2009-2019 döneminde yükseköğretime yaptığı harcamalarda Türkiye %1,96'lık oranla, %1,01 olan İspanya'nın ve %0,78 olan İtalya'nın yaklaşık iki katına ulaşmıştır.

Yükseköğretim mezuniyetindeki cinsiyet eşitliği endeksinde 2000-2009 döneminde İtalya (%1,54) ve İspanya'da (%1,49) kadın mezun oranı erkeklerden 1,5 kat yüksektir. Aynı dönemde Türkiye'de %0,81 ile erkeklerin lehine bir durum vardır. Türkiye'de bu oran 2000-2019 döneminde %0,97'ye yükselerek kadın erkek oranını neredeyse eşitlemiştir. Aynı dönemde İtalya 1,54, İspanya 1,49 kadın/erkek oranıyla önceki döneme göre çok fazla bir değişiklik göstermemiştir, kadınlar lehine bir yükseköğretim mezuniyet durumuna sahiptir.

7. SONUÇ VE ÖNERİLER

Türkiye, refah devletleri arasındaki pozisyonu ve refah rejimi modeli tartışılan mobilitesi yüksek bir ülkedir. Özellikle son 20 yıldır sosyal politika uygulamalarındaki müspet değişim bu çalışmada da yükseköğretim bazında ortaya konmuştur. Türkiye'nin 2008 yılı sonrası yükseköğretimde ortaya koyduğu genişleme, ülkenin refah devletleri arasındaki yerini marjinal şekilde değiştirmiştir.

Çalışmanın analizinde Türkiye, 2000-2009 yılları arasında yükseköğretimdeki altı göstergenin neredeyse tamamında dokuz ülke arasında son sırada yer almaktadır. Bu 10 yıllık dönemde Türkiye yükseköğretim brüt okullaşma oranı, mezun oranı ve mezuniyet cinsiyet eşitliği

kriterlerine göre muhafazakâr ülkelerle aynı grupta yer almaktadır. Yükseköğretimin çıktıları olarak diyebileceğimiz GSYİH içindeki toplam eğitim harcamaları, GSYİH içindeki yükseköğretim harcamaları ve yükseköğretimde öğrenci başına düşen harcama oranlarında Türkiye, Güney Avrupa ülkeleriyle aynı grupta yer almaktadır. Yükseköğretim çıktılarında İngiltere'nin de İtalya, İspanya ve Türkiye ile yakın rakamlara sahip olduğu göze çarpmaktadır. İngiltere'nin yükseköğretime yaptığı harcamalarda Güney Avrupa ve Türkiye ile aynı grupta yer alması, İngiltere'nin yükseköğretim yapısının tamamının özel ve özerk yapıdan müteşekkil oluşuyla açıklanabilir.

2009-2019 yıllarındaki yükseköğretim göstergelerinde en hızlı artış gösteren ülke Türkiye'dir. Bir önceki dönemde tüm göstergelerde son sıralarda iken sonraki 10 yılda 3 göstergede ilk iki sırada yer almaktadır. Yükseköğretim brüt okullaşma oranında Finlandiya'dan hemen sonra gelmekte, yükseköğretime yapılan harcamalarda Finlandiya'nın da önüne geçerek ilk sırada yer almaktadır. Türkiye'yi hızla İskandinav ülkelerinin yanına çeken faktörler, yükseköğretimdeki brüt okullaşma oranı ve GSYİH içinden eğitime yapılan harcamalardır. Türkiye'de eğitim harcamaları 2020 yılında 2019 yılına göre %4,5 artarak 270 milyar 921 milyon TL olmuştur. 2020 yılında bir önceki yıla göre eğitim harcamalarının en çok yükseldiği eğitim düzeyi %10,9 ile yükseköğretim olmuştur (TÜİK, 2020).

2009-2019 döneminde Türkiye'nin en düşük olduğu gösterge yükseköğretim mezuniyetindeki cinsiyet eşitliği endeksidir. Bu endeks %0,97 ile kadın erkek oranının nerdeyse eşit olduğunu göstermekte yani bir eşitsizlik durumuna işaret etmemektedir. Diğer ülkelerde bu oran kadınlar lehine yüksek olduğu için (1'den büyük), sıralamada sonda yer alan ülke Türkiye olmuştur. Yükseköğretim mezun oranında ülkeler rejim gruplarından ayrı sıralanmıştır. Bu değişken dışında diğer ülkelerin yükseköğretim göstergeleri açısından Esping-Andersen'in (1990) ve mevcut literatürün sınıflandırmasını doğruladığı görülmektedir.

Çalışmanın kapsamında, 2000-2009 döneminde Türkiye eğitime erişim ve eğitim çıktılarında, seçilmiş OECD ülkelerinde son sıralarda ve Güney Avrupa ile muhafazakâr model ülkeleriyle aynı grupta yer almaktadır. Yükseköğretimde üniversite sayısının hızla arttığı 2008 sonrası dönemi yansıtan 2009-2019 yıllarında ise İskandinav ülkeleriyle aynı grupta birkaç göstergede de muhafazakâr ülkelerle yakın düzeydedir.

Analizlerden de anlaşılacağı üzere Türkiye 2006 yılı sonrasında yükseköğretime ciddi yatırımlar yapmış bunun sonucu da 2008 itibarıyla göstergelere yansımıştır. Kendi içinde hızlı bir büyüme göstermiştir ancak bütüncül olarak değerlendirildiğinde OECD ortalamasının üstünde kalması sürdürülebilir politikalara bağlıdır. 2019 sonrası bir duraksama

yaşanmaktadır. “2020 yılı itibarıyla, 2014 yılında yükseköğretime yerleşen aday sayısını tekrar yakalayabilmiş” (Gür & Yurdakul, 2020, s. 17) görünmektedir. Göstergelerden de açıkça görüldüğü gibi artış oranları en yüksek olan ülke Türkiye’dir. Bu duraksamanın devam ediyor olması Türkiye’nin mevcut pozisyonunu aşağıya çekebilecek bir tehlike oluşturabilir. “Türkiye hızlanma sürecini devam ettirmek ve “aynı anda hem erişimi hem de kaliteyi artırma” (Gür & Yurdakul, 2020, s. 17) gibi amaçları aynı anda yürütebilme zorluğuyla karşı karşıyadır.

KAYNAKÇA

- Abdullah, M. B., Harun, M., & Jali, M. R. M. (2017). Employment generated by government spending on education. *International journal of academic research in business and social sciences*, 7(2), 738-742.
- Abrahamson, P. (1999). The welfare modelling business. *Social Policy & Administration*, 33(4), 394-415.
- Abu Sharkh, M., & Gough, I. (2010). Global welfare regimes: A cluster analysis. *Global social policy*, 10(1), 27-58.
- Akbaş, E. (2019). Sosyal politikaya giriş: Tarihsel ve eleştirel bir çerçeve. İçinde A. Develi & E. İpek (Ed.), *Sosyal politika, teori, politika ve uygulamalar*.
- Akyol, B. (2018). Güney Avrupa refah rejimi ülkelerinde işsizlik sigortası uygulamaları ve Türkiye ile karşılaştırması. *Fırat Üniversitesi uluslararası iktisadi ve idari bilimler dergisi*, 2(2), 1-44.
- Altınışik, İ., & Peker, H. S. (2008). Eğitim ve gelir dağılımı eşitsizliği. *Karamanoğlu Mehmetbey Üniversitesi sosyal ve ekonomik araştırmalar dergisi*, 2008(2), 101-118.
- Aravacik, E. D. (2018). Social policy and the welfare state. İçinde *Public Economics and Finance*. IntechOpen.
- Aysan, M. F. (2013). Reforms and challenges: The Turkish pension regime revisited. *Emerging Markets Finance and Trade*, 49(sup5), 148-162.
- Aysan, M. F. (2018). Between risks and opportunities: Social policies in contemporary Turkey. İçinde *Turkish Economy* (ss. 101-120). Springer.
- Aysan, M. F. (2020). Geleceğin Türkiyesinde sosyal politikalar. *İlke yayınları*, 136.
- Aysan, M. F., & Beaujot, R. (2009). Welfare regimes for aging populations: No single path for reform. *Population and Development Review*, 35(4), 701-720.
- Bilen, M., & Çalışır, M. (2019). Türkiye’de gelir dağılımı ile eğitim arasındaki İlişki: ARDL sınır testi ile analizi. *Akademik incelemeler dergisi*, 14(2), 1-30.
- Bölükbaş, S. (2019). Refah devletinin doğuşu ve gelişimi. İçinde *Sosyal Politika, Teori, Politika ve Uygulamalar* (1. bs). Umuttepe Yayınları.

- Deacon, B. (2010). Küreselleşme ve sosyal politika: Hakkaniyetli bir refaha tehdit. İçinde *Sosyal Politika Yazıları, Çev. B Yakut-Çakar ve U Balaban* (ss. 101-158). İletişim Yayınları.
- Develi, A., & Emiroğlu, E. (2019). Kentleşme ve sosyal politika. İçinde *Sosyal politika, teori, politika ve uygulamalar*. Umuttepe Yayınları.
- Ereş, F. (2005). Eğitimin sosyal faydaları: Türkiye AB karşılaştırması. *Millî Eğitim Dergisi*, 33(167), 320-340.
- Esping-Andersen, G. (1990). *The three worlds of welfare capitalism*. Princeton University Press.
- Esping-Andersen, G. (2010). Toplumsal riskler ve refah devleti. *Sosyal Politika Yazıları, Ayşe Buğra, Çağlar Keyder,(drl.), 4. Baskı, İletişim Yayınları, İstanbul*.
- Esping-Andersen, G. (2015). Welfare regimes and social stratification. *Journal of European Social Policy*, 25(1), 124-134.
- Ghosh, S., & Kundu, A. (2019). Determinants of gender parity index in higher education in India: A Panel data approach. *Artha Beekshan*, 27(4), 102.
- Gümüş, İ. (2018). Tarisnel perspektifte refah devleti: Doğuş, yükseliş ve yeniden yapılanma süreci. *Journal of political administrative and local studies*, 1(1), 33-66.
- Günay, D., & Günay, A. (2016). Dünyada ve Türkiye’de yükseköğretim okullaşma oranları ve gelişmeler. *Yükseköğretim ve Bilim Dergisi*, 1, 13-30.
- Günaydın, D. (2011). *Küreselleşmenin refah devleti sağlık politikalarına etkileri: Türkiye örneği*.
- Gür, B. S., Çelik, Z., & Yurdakul, S. (2018). *Yükseköğretime bakış 2018: İzleme ve değerlendirme raporu*. Eğitim-Bir-Sen Stratejik Araştırmalar Merkezi.
- Gür, B. S., & Yurdakul, S. (2020). *Yükseköğretime bakış 2020: İzleme ve değerlendirme raporu*. Eğitim-Bir-Sen Stratejik Araştırmalar Merkezi. https://www.ebs.org.tr/ebs_files/files/yayinlarimiz/Yuksekogretime_Bakis_2020.pdf
- Henry, C. M., & Springborg, R. (2010). *Globalization and the Politics of Development in the Middle East* (C. 1). Cambridge University Press.
- Hudson, J., & Kühner, S. (2011). Analysing the productive dimensions of welfare: Looking beyond East Asia. İçinde *New Welfare States in East Asia*. Edward Elgar Publishing.
- İpek, E. (2022). Sosyal politikanın dünyada ve Türkiye’de tarihsel gelişimi. İçinde A. Develi & E. İpek (Ed.), *Sosyal politikayı keşfetmek: Temel çalışma konuları* (ss. 1-26). Nobel Yayınevi.
- Katrougalos, G. S. (1996). The south European welfare model: The Greek welfare state, in search of an identity. *Journal of European social policy*, 6(1), 39-60.
- Koçak, O., Kavi, E., & Es, M. (2017). Bilgi toplumu perspektifinde refah devleti: Finlandiya Modeli. *Yalova Sosyal Bilimler Dergisi*, 7(13), 48-75.

- Lauzadyte-Tutliene, A., Balezentis, T., & Goculenko, E. (2018). Welfare state in central and eastern Europe. *Economics & Sociology*, 11(1), 100-123.
- Milli Eğitim Bakanlığı. (2021). *Milli Eğitim İstatistikleri Örgün Eğitim 2020-21* (s. 257). MEB.
http://sgb.meb.gov.tr/meb_iys_dosyalar/2021_09/10141326_meb_istatistikleri_organ_egitim_2020_2021.pdf
- Obadić, A., & Aristovnik, A. (2011). Relative efficiency of higher education in Croatia and Slovenia: An international comparison. *Amfiteatru Economic Journal*, 13(30), 362-376.
- O'Connor, J. S. (2006). Gender, citizenship and welfare state regimes. *A handbook of comparative social policy*, 180.
- Pierson, C. (1998). Contemporary challenges to welfare state development. *Political Studies*, 46(4), 777-794. <https://doi.org/10.1111/1467-9248.00167>
- Powell, M., & Yörük, E. (2017). Straddling two continents and beyond three worlds? The case of Turkey's welfare regime. *New Perspectives on Turkey*, 57, 85-114.
- Stephens, J. D. (1996). The Scandinavian welfare states. İçinde *Welfare States in Transition* Sage, London. Citeseer.
- Stoesz, D. (1988). Functional concept of social welfare. *Social Work*, 33(1), 58-59.
- Taşçı, F. (2013). Refah Devleti Modelleri İçinde Türkiye'nin Pozisyonu: "Yaşlı Algısı" Üzerinden Değerlendirmeler. *İnsan & Toplum Dergisi*, 3(5), 5-35.
- Titmuss, R. M. (1975). *Social policy: An introduction*. Pantheon Books.
- TÜİK. (2020). *Eğitim Harcamaları İstatistikleri, 2020*. Türkiye İstatistik Kurumu. <https://data.tuik.gov.tr/Bulten/Index?p=Egitim-Harcamalari-Istatistikleri-2020-37199#:~:text=T%C3%BCrkiye'de%20e%C4%9Fitim%20harcamalar%C4%B1%202020,5%2C4%20ile%20ilkokul%20oldu>.
- TÜİK. (2021). *Okullaşma Oranı, 1997-2021* (Öğretim Yılı ve Eğitim Seviyesine Göre Okullaşma Oranı, 1997-2021). <https://data.tuik.gov.tr/Bulten/DownloadIstatistikselTablo?p=7611LDLQLc/GnFJCFi3JgXoQiwklo8DUH1M2R8UpW7WkRrlWwkte4H9oAJ10laoM>
- TÜİK. (2022). *Gelir ve Yaşam Koşulları Araştırması, 2021* (Eğitim durumuna göre yoksulluk oranı (%), 2020, 2021). Türkiye İstatistik Kurumu. <https://data.tuik.gov.tr/Bulten/Index?p=Gelir-ve-Yasam-Kosullari-Arastirmasi-2021-45581#:~:text=5'i%20yoksul-,E%C5%9Fde%C4%9Fer%20hanehalk%C4%B1%20kullan%C4%B1labilir%20fert%20medyan%20gelirinin%20%50'si%20dikkate%20al%C4%B1narak,5'i%20yoksul%20olarak%20hesapland%C4%B1>.
- UNESCO. (2022a). *Education Indicators*. Unesco Instituts for Statistics. http://data.uis.unesco.org/Index.aspx?DataSetCode=NATMON_DS#

-
- UNESCO. (2022b). *Gross enrollment ratio*. Unesco Institut for Statistics. <http://uis.unesco.org/en/glossary-term/gross-enrolment-ratio>
- Wilensky, H. L., & Lebeaux, C. N. (1958). *Industrial society and social welfare: The impact of industrialization on the supply and organization of social welfare services in the United States*.
- Wilensky, H. L., & Lebeaux, C. N. (1965). Conceptions of social welfare. *Social welfare institutions: a sociological reader*, 11.
- World Bank. (2021). *World Development Indicators*. <https://databank.worldbank.org/source/world-development-indicators/preview/on>
- Yakut Özek, B., & Akbaşı, S. (2021). Yükseköğretim Kurumlarının Finansmanı: Dünyadaki Uygulamalar İle Karşılaştırmalı Bir Analiz. *Gazi Üniversitesi Gazi Eğitim Fakültesi Dergisi*, 1051-1080. <https://doi.org/10.17152/gefad.837943>
- Yıldırım, B., & Şahin, F. (2019). Esping-Andersen'in refah devleti sınıflandırması ve makro sosyal hizmet uygulamaları temelinde Türkiye'nin konumu. *OPUS Uluslararası Toplum Araştırmaları Dergisi*.
- YÖK. (2022). Yükseköğretim Bilgi Yönetim Sistemi. <https://istatistik.yok.gov.tr/>