

Kent Kimliği Üzerinden Brütalist Mimarlığın Okunması: Yeni Belgrad Süper Blokları

Merve Buldaç¹
Gizem Hediye Eren²

Öz

Sosyal bir varlık olan insanın gereksinimlerini karşılamak için oluşturduğu kentler, fiziksel ve estetik öğeleri itibariyle canlı birer organizmadır. Her kent nüfusunun özelliklerine, gelenek-göreneklerine ve örf-adetlerine göre bir kimlik kazanmakta, ötekinden rahatlıkla ayrılmakta ve tanımlanmaktadır. Kent kimliğinin oluşumunda çalışmada da incelenmesi hedeflenen mimari yapıların ve öğelerin etkisi büyüktür. Brütalist mimari yaklaşımın gözlemlenebildiği Yeni Belgrad bölgesi mimari yapıları ve öğeleri, kent kimliğinin okunmasında önemli yer tutmaktadırlar. Çalışmanın örneklem alanını, 1948 yılında başlayan ve Sava Nehri'nin sol yakasına inşa edilen, planlı bir kent olan Yeni Belgrad'da bulunan ve Süper Bloklar olarak isimlendirilen konut kompleksleri oluşturmaktadır. Brütalist üslubun/mimarının ilkelerinin, bu yapılar ve sınırlarında yer alan kentsel donatılar/öğeler üzerindeki etkisinin incelenmesi amaçlanmış, nitel araştırma yöntemlerinden betimleyici vaka çalışması yaklaşımı kullanılmıştır. İç içe geçmiş çoklu durum deseni ile brütalist üslup/mimari, 22, 23, 29, 33, 61-64 nolu Süper Bloklar üzerinden betimleyici vaka çalışması ile yorumlanmıştır. Bulgular, brütalist üslubun/mimarının katkı değerlerinin anılan Süper Bloklarda yapı kompleksini ve çevresinde yer alan kent donatılarını büyük ölçüde şekillendirdiğini göstermektedir. Çalışmada, brütalizm ve Yeni Belgrad Süper Bloklarının birbirini ne ölçüde tamamladığının, kent donatıları üzerinden açıklanması, diğer kentler özelinde de üzerinde düşünülmesine imkân tanınması açısından çalışmanın alana ve literatüre katkı sağlayacağı düşünülmektedir.

Anahtar kelimeler: Kent, Kimlik, Brütalist Mimarlık, Yeni Belgrad, Süper Bloklar

Reading Brutalist Architecture Through Urban Identity: New Belgrade Super Blocks

Abstract

Cities, as living organisms in terms of physical and aesthetic elements, have been formed to meet the needs of humans, who are social beings. Each city gains an identity according to the characteristics of its population, traditions and customs and is easily distinguished from the other and defined.

¹ Dr. Öğr. Üyesi, Kütahya Dumlupınar Üniversitesi Mimarlık Fakültesi İçmimarlık Bölümü, ORCID: 0000-0001-8390-0175, merve.buldac@dpu.edu.tr,

² Arş. Gör. Dr., Eskişehir Teknik Üniversitesi Mimarlık ve Tasarım Fakültesi Endüstriyel Tasarım Bölümü, ORCID: 0000-0003-1560-3237, gheren@eskisehir.edu.tr

Architectural structures and elements, aimed to be examined in the study, significantly impact the formation of urban identity. The architectural structures and elements of the New Belgrade region, where the brutalist architectural approach can be observed, have an essential place in reading the urban identity. The sample area of the study consists of residential complexes called Super Blocks in New Belgrade; a planned city built on the left bank of the Sava River starting in 1948. It aimed to examine the effects of brutalist style/architecture principles on these structures and the urban furnishings/items located within their borders, and a descriptive case study approach, one of the qualitative research methods, was used. Brutalist style/architecture has been interpreted with a descriptive case study by intertwined multiple-state pattern via New Belgrade Super Blocks 22, 23, 29, 33, 61-64. The findings show that the contribution values of the brutalist style/architecture have primarily shaped the building complex and the urban furnishings around in the aforementioned Super Blocks. It is thought that the study will contribute to the field and the literature in terms of explaining the extent to which brutalism and New Belgrade Super Blocks complement each other through urban equipment and allow for reflection on other cities.

Keywords: City, Identity, Brutalist Architecture, New Belgrade, Super Blocks

Kent ve Kentsel Kimlik

Kent kavramına ilişkin kesin bir tanım olmamakla birlikte pek çok düşünür tarafından farklı tanımlar getirilmiştir. Özellikle 21. yüzyıl itibarıyla kentlerin, üzerine değişken özellikler yüklenmeye başlamasıyla kavrama ilişkin tanımlar da güçleşmeye başlamıştır. Tüm değişim ve dönüşümleri ile genel bir ifadeyle, içinde bulunan toplumun sahip olduğu fiziksel, sosyoekonomik, kültürel vb. tüm özellikleri barındıran ve tarihsel süreçte nesilden nesile aktaran bir yansıma olarak düşünülebilir. Dolayısıyla kent kavramının burada devingen ve canlı bir yapıya sahip olduğu sonucuna da varmak mümkündür. Kentin kökenine inildiği zaman karanlık ve geçmişe ilişkin sahip olduklarının silik ve üstünün kapalı olduğu görülmekte, bu da gelecek için nasıl bir hal alacağını tahmin etmeyi zorlaştırmaktadır (Mumford, 2007). Burada dikkati çeken en önemli husus kent olgusunun, insan aklının en büyük buluşu olmasıdır. Kent toplumbilimcisi olan Robert Park'a göre kent:

İnsanın içinde yaşadığı dünyayı daha çok gönlüne göre yeniden yapmada en başarılı girişimidir. Eğer kent, insanın yarattığı dünyaysa bundan böyle orada yaşamaya mahkûm olduğu dünyadır da. Böylelikle dolaylı yoldan ve görevinin doğasına dair hiçbir açık algısı olmadan kenti yaparak insan kendini yeniden yapmıştır. (1967, s. 3)

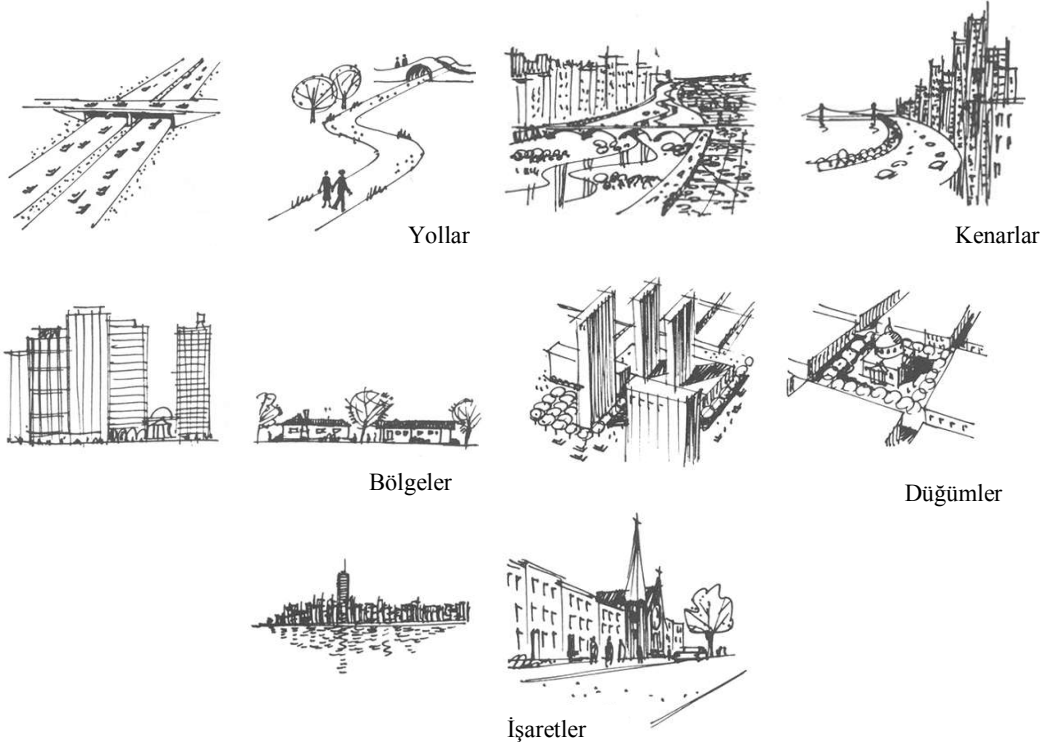
Park'ın söyleminden yola çıkarak çevresiyle ve doğa ile sıkı ilişkiler kuran insanoğlunun, yaşadığı ortamı dünden bugüne değiştirdiği, dönüştürdüğü ve farklı etkileşimler kurduğunu söylemek mümkündür. Bu değişim-dönüşüm gibi eylemleri etkileyen en önemli faktörlere örnek olarak artan nüfus gösterilebilir. Başta konut yapıları olmak üzere iş ve yaşam alanlarına olan gereksinim, kentlerin büyüme ve gelişme eğilimlerine sebep olmaktadır. Bu eğilim sonucu, yatay ve dikey büyümeyi etkileyen unsurlar fiziki çevre şartlarının belirleyiciliği gibi algılansa da insan aklı, zekâsı, tecrübe ve tercihleri de kent olgusu için belirleyici unsurlar arasında yer almaktadır (Sargın ve Demir, 2018). Sanayileşmeyle birlikte biçimlenen kent olgusu için Harvey (2003), "kuşkusuz karmaşık bir şeydir" ifadesini kullanmıştır (s. 27). Kentin bizzat kendisi belirsizliği, tekinsizliği, kuşkuyu artırdığı için karmaşıktır (Hergüner, 2017). Bu karmaşa içinde barındırdıklarıyla da ilişkilendirilebilir. Kaya (2007), kenti insan topluluğundan, ona yönelik hizmetlerden çok daha fazlası, gelenek ve göreneklerin, örgütlü tavır ve görüşlerin toplandığı yer olarak ifade etmektedir.

Dolayısıyla kentler, geçmişten bugüne sosyal, kültürel, demografik ve ekonomik açıdan değişimleri şekillendiren, gösteren fiziksel hayat mekânları haline gelmişlerdir (Oğurlu, 2014).

Kentin sahip olduğu kültürel ve doğal değerler, kent kimliğinin şekillenmesinde de önemli rol oynamaktadır. Kimlik, kelime anlamı olarak Türk Dil Kurumu Güncel Türkçe Sözlük'te "herhangi bir nesneyi belirlemeye yarayan özellikler bütünü" olarak tanımlanmaktadır (Türk Dil Kurumu Sözlükleri). Bu kavramdan bahsedebilmek içinse üzerinde durulan değerlerin, geçmişten içinde bulunulan döneme kadar olan süreçte sürekliliğinin sağlanması gerekmektedir. Tüm bu yaklaşımlardan yola çıkarak teoride psikoloji, planlama, mimarlık ve benzeri birçok araştırma kanalına bağlı olan kent kimliğinin dönüştürücü ve ayırt edici anlamı üzerinde de durulmaktadır (Buldaç, Varış ve Can Kahraman, 2020). Farklı dönemlere tanıklık eden yapı ya da yapı grupları, kent yaşamına dâhil olarak kent kimliğinde önemli rol oynamaktadır. Dolayısıyla önemli mimari yapıların korunmasının, o kentte kültürel değerlerin sürdürülebilmesinin, kent kimliğinin oluşmasında ve mevcut durumun gelecek nesillere de aktarılmasında önemli rol oynadığından söz etmek mümkündür (Biol, 2007). Kentsel çevreyi tarihsel açıdan ele almak, yalnızca tarihsel açıdan dikkate değer yapılara odaklanmakla kalmayıp, aynı zamanda yerel kentsel ortamın insan faktörü, yapılı çevre ve doğa açısından evrimini algılamak da önemlidir. Bu kentsel ortam, birçok bilim insanının belirttiği gibi kentsel kimliğe dikkat ederken, *bir yer duygusu* yaratmak için önemlidir (Oktay, 2002). Bireylere benzer şekilde, kentsel alanların da kendilerine has özellikleri olmalıdır, bunlar bir dizi özellikten ya da unsurdan oluşmaktadır. Yerel kentsel bağlam, iklimden kültüre birçok özelliğe göre değişir. Sokakları ve meydanları içeren kentsel kamusal alanın kalitesi, kentsel kimliğin oluşmasına katkıda bulunur (Oktay, 2002). Her kentin sahip olduğu değerler doğrultusunda farklılaşmasından yola çıkarak *The Image of the City* kitabının yazarı Lynch (1960, ss. 46-48) de farklılaşan bu değerlerin neticesinde kent kimliğinin oluştuğunu ifade etmekte ve kentsel kimliği "bir kişinin bir yeri diğer yerlerden farklı olarak tanıyabilmesi ya da hatırlayabilmesi" olarak tanımlamaktadır. Bu çalışmada kentsel imaj yollar (Gözlemcilerin alışık olduğu, bazen ya da potansiyel olarak kullandığı devam eden kanallar), kenarlar (gözlemci tarafından yol olarak kullanılmayan doğrusal elemanlar), bölgeler/ilçeler (ortak özelliklere sahip karakteristik alanlar), düğümler (kavşak noktaları, yolculukta durma noktaları ve yolların kesişme noktaları), işaretler (binalar, dükkânlar, kuleler, kubbeler, ağaçlar ya da dağlar gibi basitçe tanımlanabilir fiziksel nesnelere) olmak üzere beş gruba ayrılmaktadır (Görsel 1).

Yerin ruhu (Lat. *genius loci*) terimine dikkat çeken mimar ve fenomenolog Norberg Schulz, her mekânın bir ruhu olduğu düşüncesinin binalardan sokaklara, hatta şehirlere kadar uzanan bir ölçüye kadar genişletilebileceğini ifade etmektedir (akt. Emerce, 2015). Kent kimliği, tek başına değil, bir bağlam içinde yorumlama, iletişim kurma ve hareket etme yardımıyla yaratılan bir yerin özelliklerini gösterir (Groth, 2002'den akt. Hague 2004). Kentsel çevreler, kentsel kimlik tanımına paralel olarak hem doğal hem de yapay kentsel unsurlardan, sosyal ve kültürel özelliklerden oluşur (Ilgın, 1997'den akt. Şaban Ökesli ve Gürçınar, 2012). "Bir kentte hayran kaldığın şey onun yedi ya da yetmiş harikası değil, senin ona sorduğun bir soruya verdiği yanıtıdır" (Calvino, 1972'den aktaran Sağlık ve Kelkit, 2019) yaklaşımı kentin ne olduğu kadar nasıl algılandığı açısından da kent kimliğinde kullanıcının atfının önemli olduğunu göstermektedir.

Tüm söylemler ışığında kimlik kavramını kent için çevresel ve toplumsal kimlik olmak üzere iki gruba ayırmak mümkündür. Çevresel kimlik, doğal ve yapay bileşenleri; toplumsal kimlik de sosyokültürel/ekonomik ve somut olmayan kimlik bileşenlerini kapsamaktadır (Erdoğan, 2008).



Görsel 1. Kevin Lynch, kent kimliğini sunan imaj öğeleri (Kent Stratejileri Merkezi, 2017)

Çevresel kimlik bağlamında; kimlik elemanları, bu elemanların sahip oldukları mekânsal öğeler, coğrafik yapı, geçmişte ve mevcutta var olan yaşam biçimleri, topografya, iklim/bitki örtüsü, hava-kara-deniz bağlantı yolları, ekosistem, yaşanmış doğal afetler vb. birçok etken ile kent kimliği değişebilir, dönüşebilir ve kendine özgü özellikler kazanabilir (Kösoğlu, 1995). Toplumsal kimlik siyasal, kültürel ve ekonomik dönemlerine ilişkin önemli bilgiler verirken aynı zamanda beşerî bileşenlere de ışık tutmaktadırlar (Ayyıldız ve Ertürk, 2017). Erdoğan ve Çorbacıoğlu Akay'a (2018) göre ise toplumsal kimliğin bileşenlerinden biri olan ve gastronomi, kültür-sanat-zanaat ve folklor gibi alt bileşenler somut olmayan kimliği ifade etmektedir.

Kentsel kimlik, zaman-insan-çevre üçgeninde sürekli değişim ve oluşum süreci geçirmektedir. Dolayısıyla kentsel kimliği oluşturan öğeler de bu değişim ve oluşum sürecinden önemli ölçüde etkilenmektedir. Bazı öğeler geçmiş, bazı öğeler ise şu anı temsil edebilir (Hall, 1998; Alver, 2012). Özellikle mimari unsurlar (bina, kent donatısı, heykel gibi), kentsel kimliğin oluşmasında önemli rol oynamaktadır. Farklı dönemlere ait farklı üsluplar üzerinden şekillenen bu unsurlar, fiziksel ve estetik değerler bakımından kenti karakterize eden özellikler sergilemektedir. Big Ben-Westminster-Londra, Eiffel Kulesi-

Paris, Sydney Opera Binası-Sydney gibi örnekler kentsel kimliği tanımlayan nitelikte örneklerdir (Mansour, 2015). Ayrıca, Gelibolu Yarımadası'nın savaşa kazanmış olduğu anlam ile Şanlıurfa'nın iklimsel özellikleri gibi değerler kentin kimliğini kazanmasında/biçimlenmesinde bu farklılığa örnek olarak gösterilebilir (Uçkaç, 2006). Bu örneklerin verilme sebebi, kenti tanımlarken ilgili kent özelinde akla gelen ilk örnekler olmaları ve tasarım yaklaşımı, kullanılan malzeme, işlev, fiziksel ve tinsel etki vb. gibi ilgili değere yüklenen değerlerin, kimliğin oluşmasında etkin rol oynamaları ve kent için ikonik anlam taşımalarıdır. Ayrıca Lynch'in (1960) kişinin girdiği her ortamı farklı algılaması-tanıması-hatırlaması düşüncesini de destekler örneklerdir. Çalışma kapsamında incelenen ve brütalizm olarak tanımlanan mimari akımın özelliklerini taşıyan Süper Blokların da kent için ikonik anlam taşıma ifadesini desteklemesi sebebiyle Yeni Belgrad için önemli bir role ve etkiye sahip olduğunu söylemek mümkündür.

Brüt Beton-Brütalist Mimari İlişkisi

Süper Blokların inşasında da kullanılmış olan yapı malzemelerinden beton, TDK Güncel Türkçe Sözlük'te "çimentonun su yardımıyla kum, çakıl vb. maddelerle karışması sonucu oluşan sert, dayanıklı, bağlayıcı yapı malzemesi" (Türk Dil Kurumu Sözlükleri) olarak tanımlanmaktadır. Çimentonun doğal hammaddesini oluşturan ilk rezervler, 12 milyon yıl önce, bugün İsrail'in bulunduğu topraklarda oluşmaya başlamış; beton benzeri karışımların kullanıldığı ilk yapılar ise İ.Ö. 5600 civarında ortaya çıkmıştır. 1000'li yıllara doğru Batı'da olduğu gibi Doğu'da da bağlayıcı niteliğe sahip yapı malzemelerinin kullanıldığı bilinmektedir (Dölen ve Koraltürk, 2004). Orta Doğu'da, Anadolu'da geliştirilen ve Horasan harcı/betonu olarak adlandırılan bu madde, yanmış kil tuğlalarının kırılıp ufalanmasından elde edilen malzemenin sönmüş kireç ve suyla karıştırılmasıyla elde edilmiştir. Bugünkü anlamıyla çimentonun, betonun ve betonarmenin kullanımında 19. yüzyılda birbiri ardına gelen yenilikler önem taşır. Kum, çakıl, çimento ve suyun belli oranlarda karıştırılarak inşaatta doğrudan kullanılmaya hazır bir malzeme halinde şantiyeye taşınan transportbeton, yani hazır beton ise ilk kez Almanya'da ortaya çıkmıştır. 1916 yılında Amerika'da betonun taşınması için özel olarak tasarlanan transmiksirin geliştirilmesi, hazır betonun yaygınlığını artırmıştır. 1927 yılında betonun karıştırma makinesinden kullanıldığı yere pompalanması amacıyla harç iletme pompası geliştirilmiş, hazır betonun tesisten şantiyeye taşınması ve aktarılmasında kullanılan bu iki önemli araçla, hazır betonun dünya çapındaki yaygınlığı daha da artmıştır (Türkiye Hazır Beton Birliği, 2013).

Batı'nın kendi deneyim, ekonomik ve toplumsal değişim sürecinde, bir malzeme olarak gelişen ve yayılan betonarme, Batı ötesinde çoğunlukla toplumsal harekete dayanmayan siyasi bir projenin geçmişe mesafe koyma istenci ya da devletin taleplerini izleyen sembolik bir yapı malzemesi olarak tercih edilmiştir (Tekin, 2013). Farklı coğrafyalarda farklı şekillerde toplumsal yaşama dâhil olmuş betonun, kent kimliğini etkileyen bir unsur olarak inşaat sektöründe yükseldiği görülmektedir.

Betonarmenin, kent kimliği üzerindeki etkisi, malzemenin tarihsel, kültürel ve toplumsal etkisinden de kaynaklanmaktadır. Betonarme, teknoloji ile sürekli geliştirilen bir yapı malzemesi olmanın ötesinde kültürel anlamda da dönüştürücü etkiye sahiptir. Tekin'in (2013) de savunduğu gibi "betonarme, mimari ve siyasi alanda ve toplum genelinde kültürel oluşumlar içinde ortaya çıkan karmaşık ilişkiler ağında toplum içine gömülür, kurumsallaşır ve toplumsal hafızaya yerleşerek toplumsal ağ içinde yaygınlaşır" (s. 2). Ayrıca, modernist mimarlığın betonarmeyi bir malzeme olarak kullanması, onun bilimsel yönetim ile kurduğu

ilişkiye dek uzanmaktadır. Bu ilişkinin temelinde rasyonel planlamanın toplumsal problemlere çözüm olacağı, kentte yaşam standartları ve refahı geliştireceği ve verimliliği arttıracacağı inancının yattığı düşünülür. Malzemeye dair bu inançla birlikte beton, kent planlamasına dâhil olurken, aynı zamanda estetik anlamda da kent yaşamının etki alanına girmiştir.

Toplumsal ve kültürel oluşumlar çerçevesinde betonarme, 20. yüzyılda farklı coğrafyalarda farklı anlayışlar ve kullanımlar içinde değişimlere uğramış, bazen modern bazen de modern olmayan farklı anlamlar arasında kalmıştır. Kültürel anlamda beton, kullanıcılarına modern olmanın ne demek olduğunu söylemektedir. Bunun nedeni, sadece 20. yüzyıldaki insanların yaşamlarının diğer gelişmelerin yanı sıra beton tarafından dönüştürülmesi değil, aynı zamanda bu değişiklikleri nasıl gördüklerinin, kısmen beton tarafından temsil edilmesinin sonucudur. Betonarmenin, küresel anlamda “yoksulluğun yeni teknolojilerinden” biri olarak bilinmesi ve düşük vasıflı işlere uygunluğu ise onun modern olmayan yanlarını oluşturmaktadır (Forty, 2012, ss. 40-41). Toplumsal olarak tüm bu anlamlar arasında salınan malzemenin, mimari anlayışta da görüş farklılıkları içinde kentlerde yükselişi süregelmiştir.

Betonun soğuk bir yapı malzemesi olduğu görüşü mimari anlayışta baskın bir söylemdir. Konut gibi insanın günlük yaşam sınırlarına ait yapıyla bu malzemenin bir aradalığı insanlara aykırı bir tutum olarak değerlendirilmektedir. Mimari stil olarak, soğuk görünümü, totalitarizm atmosferini yansıtması ve belirli iklimlerde kötü hava koşullarına dayanıksızlığı nedeniyle kentsel çürüme ile ilişkilendirilip kimi çevrelerce eleştirilmiştir (Dalrymple, 2009). Buna karşın insanoğlunun yapıları çevrede betonla olan ilişkisi zaman bakımından uzun, coğrafya olarak geniş bir yayılım göstermiştir. Beton, uzun zamandır küresel olarak en çok kullanılan yapı malzemesidir. Dayanıklı bir malzeme olması, dolayısıyla kullanımın süresinin de uzun olması çevresel etkiyi azaltmaktadır. Bu özellikleri sebebiyle de fazla bakım ve onarım gerektirmemesi, onu güncelliğini kaybetmeyen ve tercih edilme oranı yüksek bir malzeme kılmıştır (Karadayı ve Coşgun, 2021). Beton yüksek katlı yapılarda kullanılan, üzeri sıvayla örtülen, doğaya aykırı, kentli ve yapay bir malzeme olarak değerlendirilse de çevreye ve kullanıcılarına gösterdiği saygı ve sunduğu çeşitli olanaklar nedeniyle bu söyleme ters düşmektedir (Salgın, 2007). Özellikle, İkinci Dünya Savaşı yıkımından sonra şehirlerin yeniden ve hızlı inşasında önemli bir yapı malzemesi haline gelmiştir. Endüstri devrimi sonrası yaşanan gelişmeler, makinelerin üretimin ana unsuru haline gelirken, seri üretim ve makine estetiği kavramı dönemin güncel üretim biçimlerini şekillendirirken, modernizm her alanda kendini hızla göstermeye başlamıştır. Sanat ve mimaride tarihi üsluplardan etkilenmeyen ve yeni nesil teknolojiyi değerlendiren özgün düşünceler doğmaya başlamıştır.

Endüstri Çağı'na ve gün geçtikçe hayata etkisi gözle görülür derecede artan teknolojik gelişmeye uygun, tarihi üsluplardan kaynaklanmayan ve etkilenmeyen, yepyeni bir mimarlık anlayışı yaratma fikri gitgide ön plana çıkmaya başlamıştır. Mimarların farklı bakış açılarıyla ortaya koydukları yaratma çabalarından doğan akımların yanı sıra dönemin koşullarına çözüm bulma zorunluluğu da bazı mimari akımların ortaya çıkmasını sağlamıştır. Bunlardan bir tanesi olan brütalizm, İkinci Dünya Savaşı sonrasında Avrupa'da savaş yüzünden tahrip olan şehirler ve tamamen ortadan kalkan binaların yarattığı boşlukların ve bu şehirleri yeniden inşa etme gerekliliği ile ortaya çıkmıştır (THBB, 2016).

Betonun temel yani işlenmemiş malzeme olarak kullanıldığı tüm brütalist mimari yapı, heykel ya da kentsel donatılar sert, katı ve sağlam bir etki yaratmaktadır.

Brütalizmde kaba, örtülmemiş, çıplak anlamındaki *brut* kavramı sıfat olarak hem gerçek hem de mecaz anlamlar içermektedir. Brütalizm ve brütalist terimleriyle aynı kökeni paylaşan üçüncü bir sözcük de Fransızca'da ve İngilizce'de kaba, haşın, sert, yabancı, şiddet içeren anlamındaki *brutal* (brütal) sözcüğüdür. 1950'lerde başlayıp etkisini bugün de gösteren brütalizm, binaların büyük ve ağır görünümlü olduğu ve genellikle betondan yapıldığı bir mimari üsluptur (Yücel, 2018). Mükemmellik yerine doğallığı, kendi kendine oluşmuş olması, hamlığı ve kabalığı aramaktadır. Brütalist binalar genellikle belirli işlevsel alanlar, belirgin bir şekilde bir bütün haline getirilmiş tekrarlayan modüler öğelerle inşa edilmektedirler. Biçimi işlevlere dayandırmak, işlevleri gizlemeden ortaya çıkararak bunlardan bilinçli olarak estetik yaratmak brütalizmin temel ilkeleri arasında yer almaktadır. Beton ve tuğla, genellikle örtüsüz yüzeylerle açığa çıkarılmaktadır (Hasol, 1995). Kortan (1986) Le Corbusier'nin 1920'lerde yapmış olduğu mimarlık tanımında mimarlık ve ham (brüt) malzeme arasında oluşan bağdan söz ettiğine ve brüt kelimesini kullanarak ileride yapacağı yapılarda kullanmayı düşündüğüne değinmektedir. Ancak malzemenin hamlığını savunan bu düşüncenin mimarlık ortamında kabul görmesi ve brütalizm olarak anılması 1950'leri bulmuştur (Salgın, 2007).



Görsel 2a. Smithsonlar, Hunstanton Okulu (Norfolk, Birleşik Krallık), 1949-195 (Özdamar, 2021)

Görsel 2b. Le Corbusier, Unite d'Habitation (Marsilya, Fransa), 1947-1952 (Özdamar, 2021)

1950'lerde Fransa'da Le Corbusier'nin, İngiltere'de ise Alison ve Peter Smithsonların öncülüğünde iki farklı grup, brütalist olarak nitelendirilen ve modernizmin ilkeleriyle de örtüşen, yalın mimari ürünler ortaya koymuşlardır (Salgın, 2007) (Görsel 2a ve 2b). Reyner Banham (1971) akıma *yeni brütalizm* ismini verirken, brütalizmin yeni bir hareket olmayıp, geleneksel mimaride var olan değerlere karşı yeni bir bilinçlenme olduğunu belirtmiş ve amacını "tüm yapım düşüncesini basit ve kolay anlaşılır hale getirmek" olarak açıklamıştır (s. 64). Ayrıca, brütalist bir yapı için, planın okunurluğu, strüktürün açıkça sergilenmesi, malzemelerin kendi nitelikleri ile "bulduğu gibi, değerlemesi" özelliklerinden bahsetmektedir.

Reyner Banham (1955 ve 1966), aşağıdaki özelliklere sahip bir mimari eserin brütalist olarak kabul edilebileceğini belirtmektedir:

- Yapının açık bir şekilde sergilenmesi: Bu, birincil yapıyı, hatta çoğu zaman dikey iletişimi vurgulama eğilimi ile ilgilidir. Dış katmanlar, orijinal görünümü, yapının estetiğini ve temel yapı malzemelerini gizlediği için çıkarılmaktadır.
- Malzemelerin *bulunduğu gibi* değerlendirilmesi: Malzemeleri ham ya da orijinal formlarında kullanma eğilimi ile ilgilidir. Böylece daha sonrasında herhangi bir işleme gerek kalmamaktadır. Betonda, ahşap çerçeveler, derzler, ankrajlar vb. izler görülmektedir.
- Bir görüntü olarak akılda kalıcılık: Bir mimari eserin algılanmasını, onun kapsamlı ve net deneyimini, yani bir noktadan algılanan formun daha sonra binanın etrafında dolaşırken ya da yapıyı kullanırken doğrulanabilmesini amaçlamaktadır.
- Planın biçimsel okunabilirliği: Mimari kompozisyon, strüktürel düzende fark edilebilir olmalıdır. Form, inşa edildiği yapının ve malzemelerin işlevsel organizasyonunu yansıtmalıdır.

1950'ler ve 1970'lerde mimarlar, İkinci Dünya Savaşı sonrası toplumsal koşullara ve mimaride seri üretime özgün tepki olarak yeni ham estetiğe ulaşmak amacıyla, malzemenin (tuğla, ham beton, taş vb.) cephe yüzeylerinde orijinal biçiminde, daha fazla işlem görmeden kullanılacak şekilde dürüst kullanımının önemini vurgulamışlardır (Sofić, 2014, akt. Alfirević ve Simonić Alfirević, 2017). Brütalizm kavramını, mimari tasarıma felsefi bir yaklaşım, amacına, sakinlerine ve konumlarına uygun basit, dürüst, otantik ve işlevsel binalar yaratma çabası olarak tanımlamak mümkündür (Goodwin, 2020). Bir anlamda gerçekçi/sosyal gerçekçi olmasıyla dikkat çeken bir reform hareketi olduğu da söylenebilir (Salgın, 2007). İkinci Dünya Savaşı'nda hasar alan konut, ticari alanlar ve hükümet binaları için düşük maliyetli inşaat ve tasarım yöntemleri aranırken; Birleşik Krallık'ta brütalizm, sosyalist ilkelerden etkilenen faydacı, düşük maliyetli sosyal konut tasarımında yer almış ve kısa sürede dünyanın diğer bölgelerine yayılmıştır (Plitt, 2019). Brütalizm, hızlı üretim ekseninde inşaat sektörünün fayda odaklı malzemesi olurken, mimarlar onunla felsefi düzeyde ilgilenmiş ve ikonik yapılar ortaya koymuşlardır.

Brütalist mimari tarza, sosyal konut komplekslerinde, eğitim yapılarında, kiliselerde, tiyatrolarda, hükümet binalarında ve eski eser yapıların onarımında rastlamak mümkündür (Korkmazoğlu, 2016). En ikonik brütalist binalardan bazılarının Amerika Birleşik Devletleri ve Birleşik Krallık'ta bulunmasına rağmen, brütalist tarzın özellikle sosyalist gücü ve birliği temsil etmenin iyi bir yolu haline geldiği Doğu Avrupa'nın komünist ülkelerinde yaygınlaştığı görülmektedir (Bell, 2020). 1960'ların ortalarından 1980'lerin sonuna kadar Bulgaristan, Çekoslovakya, Doğu Almanya, Sovyet Sosyalist Cumhuriyetler Birliği, Yugoslavya gibi Avrupa komünist ülkelerinin mimarisinde de güçlü bir konuma sahip olmuştur (Kulic, Mrduljas, ve Thaler, 2012). Bu yıllarda günümüzde Sırbistan sınırları içinde kalan topraklarda da brüt betondan inşa edilmiş yapıların sayısı artmıştır (Kerkezi, 2018).

Çalışmanın odağında olan Yeni Belgrad, savaş sonrası zorlu yıllarda Yugoslav Gençlik Tugayları'nın gönüllü gençlik emek eylemleriyle inşa edilen projeler arasındadır (Friendly Jr., 1971). Yugoslav sosyalist otoriteler tarafından organize edilmiş olsa da hareketin toplumsal bir yanı söz konusudur. Savaş sonrası dönemde, Yugoslav adı verilen çok uluslu bir topluluğa ait olma duygusu yaratmada gençlik emeği projeleri önem taşımıştır. Gönüllü gençlik çalışmaları, yalnızca altyapı projeleri için ücretsiz emeği güvence altına almada

uygun bir araç olmakla kalmaz aynı zamanda ülkenin en uzak bölgelerinden gençleri Yugoslav milliyetlerinin çeşitli temsilcileri arasında kardeşlik ve birliğin ideolojik ilkesini yaymak için onları bir araya getiren sosyal bir oluşumdur (Baković, 2015). Yeni Belgrad'da toplu konut gereksinimlerini hızlı bir şekilde karşılayan, betonarme malzemenin cesurca kullanıldığı ve yapı malzemesi itibarıyla brütalist üslubun kullanıldığı mimari yapılar olan Süper Blokların inşası bu toplumsal düzen içinde yapılmıştır. Post-sosyalist bir kent olan Yeni Belgrad, kentsel sistemler ve kentsel biçim de dâhil olmak üzere yaşamın tüm seviyelerine yansıyan radikal bir sosyoekonomik değişimin neden olduğu sorunlarla yüzleşmektedir. Bu değişim, kentsel yapı üzerinde özellikle Süper Blokların açık yapısı ve bunların kamusal alanlarında önemli bir etkiye sahip olmuştur. Süper Blokların ve açık alanların durumu, ayrıca, kamusal alanların ihmaline ya da gaspına neden olan sosyoekonomik ve politik konularca zorlanmıştır. Bloklardaki toplanma yerleri olarak hizmet eden açık kamusal alanlar, 1990'lardan bu yana, özellikle merkezi bölgede ve bulvarlar boyunca ticari eylemler tarafından işgal edilmiştir. Buna karşın, son yirmi yılda bu blokların bazılarında, genellikle yeterince kullanılmayan ve ihmal edilen mevcut açık kamusal alanları kullanarak hem mekânın kendiliğinden üretimi hem de topluluk planlaması tarafından kentsel merkezler de geliştirilmiştir (Janovic ve Stupar, 2021). Bu geçiş sürecinde kamusal alandaki içerik değişiminin, yere ait olmama hissini de değiştirebileceği, blokların kentsel kimlik açısından, bir yer duygusu yaratma durumunun bir dönüşüm içinde olduğunu söylemek mümkündür. Buna karşın, çoğunlukla otantik bloklardaki açık kamusal alanlar, topluluklara kentsel merkezler ve bir yer oluşturma açısından hala potansiyeli yüksek araçlardan birini temsil etmektedir.

Tüm söylemlerden yola çıkarak, brütalizmin kent kimliği üzerindeki etkisini değerlendirirken çevresel ve toplumsal kimliğin iç içe geçtiğini görmek mümkündür. Çevresel kimliği oluşturan yapay bileşenlerden kentteki mimari yapılar ve kent donatı öğeleri, toplumsal kimliği oluşturan sosyokültürel, ekonomik ve somut olmayan kimlik bileşenlerinden etkilenmiş ve onunla şekillenmiştir. Brütalizmin, modern mimarlık tarihinde diğer akımlara nazaran ayrıcalıklı bir konuma sahip olduğu söylenebilir. Bilinen teknikleri reddeden, mimari tüm unsurları malzemenin izin verdiği ölçüde rahat ve özgür bir şekilde biçimlenmesine fırsat veren bir akım olarak tanımlamak mümkündür.

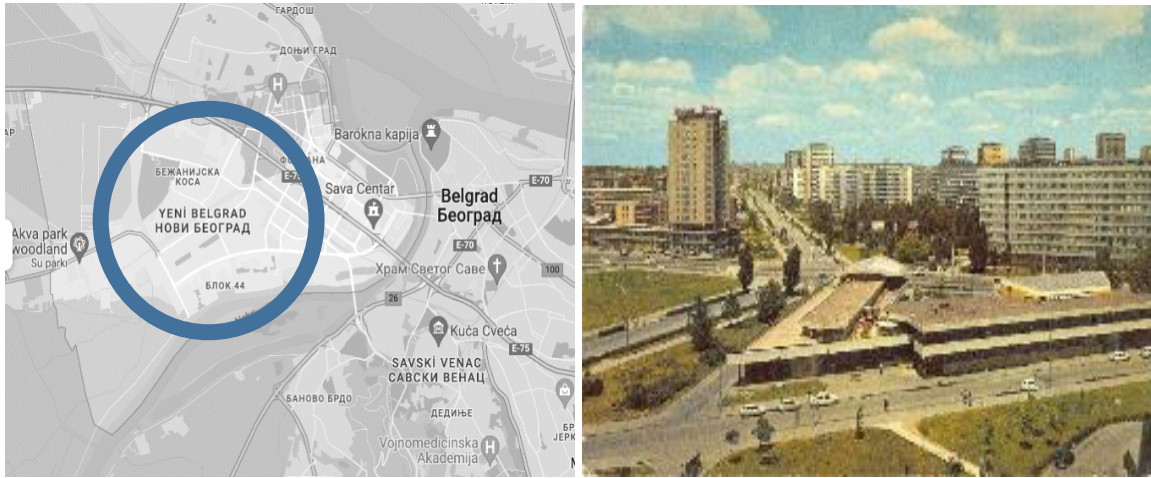
Araştırma Yöntemi

Bu bölümde, çalışmanın yöntemini de oluşturan nitel araştırma yöntemlerinden betimleyici vaka modeli, iç içe geçmiş çoklu durum deseni yaklaşımı ile elde edilen veriler üzerinden bir değerlendirme yapılmaktadır. Çalışmada ele alınan ve brütalist kentsel kimliğe bir yer duygusu yaratan Yeni Belgrad Süper Blokları (Alfirević ve Simonović-Alfirević, 2017) analizi için, çevrimiçi görsel bloglardaki veriler (örn. Glover, 2018; Shachar, 2019; Napora, tarihsiz.) kullanılmış, bu veriler Flickr, Google haritalardaki kullanıcı fotoğrafları ve Google sokak görünümündeki görsel verilerle çeşitlendirilmiştir. Kent ve kentsel kimlik tanımları üzerinden eski Yugoslavya içinde bugünün Sırbistan'ının başkenti Belgrad kentini en doğru tanımlayan akım olan ve çalışma kapsamında vaka olarak ele alınan brütalist üslup/mimari ve Yeni Belgrad; alt birim olarak ise ele alınan 22, 23, 29, 33, 61-64 nolu Süper Blokların peyzaj sınırları içinde kalan kent donatıları/öğeleri sıra ile açıklanarak bütüncül bir akış sağlanmaya çalışılmıştır.

Vaka: Brütalist Üslup/Mimari ve Yeni Belgrad

Yeni Belgrad özelinde Sırp mimarisinde önemli sayıda bina brütalist olarak kabul edilse de mesleki anlamda referans olabilecek kitaplarda, brütalizmin ortaya çıkışıyla ilgili çok fazla bilgi yer almamaktadır. Brütalist mimarinin Sırbistan'daki en seçkin örneği olan Yeni Belgrad'da yer alan Genex Kulesi'nin (Batı Şehir Kapısı) mimarı Mihajlo Mitrović'e göre, brütalizm, Sırp mimarisinde ya da tarih yazımında üslupsal bir belirleyici olmamıştır. Çok az mimari eserde brütalist ilkeler dikkate değer şekilde kullanılmıştır (Marković, 2011'den akt. Alfirević ve Simonić Alfirević, 2017). Öte yandan, Alfirević ve Simonić Alfirević (2017), brütalizmin Sırbistan mimarisinde bir üslup mu yoksa bir gereklilik mi olduğunu tartıştığı incelemesinde birçok yazarın Sırbistan'daki çoğu mimari yapıyla brütalizm ilkelerini ilişkilendirmiş olduğunu belirtmiştir.

Yeni Belgrad, bir dizi önde gelen Yugoslav mimar tarafından baskın devlet idaresi işlevine sahip modern bir şehir olarak planlanmıştır; morfolojisi ve içeriği büyük ölçüde kendine referanslıdır ve komşu tarihi şehirlerin hiçbirisiyle ilgili değildir. Yeni Belgrad'ın ilk savaş sonrası planı, Sava nehrinin sol kıyısında Belgrad'ın düzenlenmesi için eskiz, 1946'da Sırbistan'ın önde gelen modern mimarlardan biri olan Nikola Dobrović tarafından tasarlanmış ve 1948'de yapılan revizyonlar ile inşaat sürecinin başlaması için zemin hazırlanmıştır (Blagojevic, 2005) (Görsel 3a-3b).



Görsel 3a. Belgrad şehrinde Yeni Belgrad'ın konumu (Google haritalar, 2022a)

Görsel 3b. İlk Yeni Belgrad Bloklarından bir görünüm (Radojicic, tarihsiz)

Yeni Belgrad, kapitalizme geçiş sürecinde daha önce sosyalist yönelimli toplumda kentsel arazi ve arazi politikası planlaması sorununun birçok yönünü yansıtan Sırp başkenti Belgrad'ın en büyük belediyesidir (Görsel 3a ve 3b). Modern şehircilik ilkeleri ve işlevsel şehir paradigması üzerinde planlanmış bir kentsel yapı olarak Yeni Belgrad, İkinci Dünya Savaşı sonrası, Sava ve Tuna nehirlerinin birleştiği yerde kurulmuş, 1960'ların ortalarına gelindiğinde inşası genel şeklini almıştır (Blagojević, 2007, akt. Gajić, 2015). Yeni Belgrad göz önünde bulundurularak, 1950'lerin Belgrad Master Planında, ana hedefler: (i) Yeni Belgrad kentinin inşası, (ii) Verilen çevresel ve toplumsal koşullara uygun çağdaş kentsel teori ve uygulamaların uygulanması, (iii) Belgrad şehrinin tüm bölgesinde kentsel yaşam kalitesi eşitliği olarak belirlenmiştir. Genel fikir, hükümet ve parti binaları ile iç içe olan konut blokları, rekreasyonlar, ticaret, eğlence ve kültür tesisleri içerecek bir kentsel alan

yaratmaktır (Milaković ve Vukmirović, 2011). Kentsel gelişmenin ana aktörü kamu sektörü iken, sosyalist bir devletin başkenti olarak inşa edilmiş bir şehir olarak da tanımlanmaktadır (Ogino Knauss, tarihsiz.). Yeni Belgrad'daki kamusal alan, her şeyden önce, modernist ilkelere göre inşa edilmiş, yoğun yüksek binaların devasa açık alanların etrafında kümelenildiği, geniş bulvarlarla çevrelendiği ve yeşilliklerle iç içe olduğu bir şehirdeki baskın alan olarak ifade edilebilir (Görsel 3b).

Alt Birim: Yeni Belgrad Süper Blokları 22-23-29-33-61-64

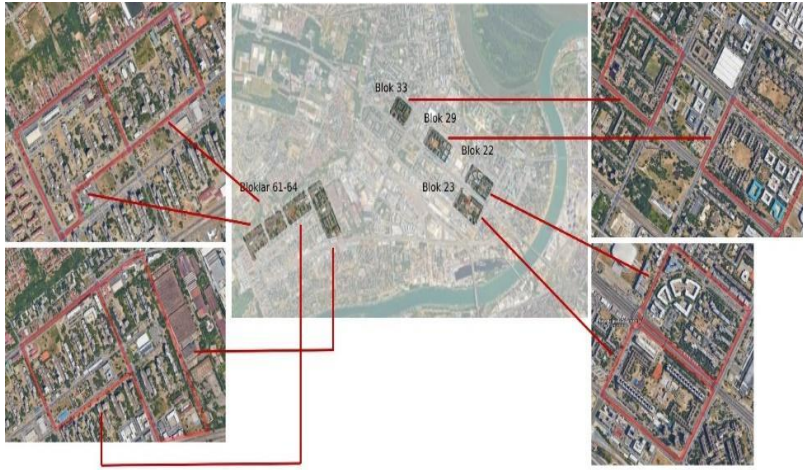
Süper Blok, trafiğe kapalı, yaya yürüyüşleri ve bazen de erişim yollarının geçtiği ve genellikle çimenli alışveriş merkezleriyle işaretlenen çok büyük bir ticaret veya konut bloğudur. İkinci Dünya Savaşı'nın sona ermesinden sonra, 1950'lerden 1980'lere kadar olan dönemde ünlü gençlik çalışmaları eylemleriyle Yeni Belgrad inşa edilmiş, bu nedenle, büyük ölçüde blok tarzında yapılmıştır. Konut komplekslerinin pazarlanması ve şehirdeki iş olanaklarının artması nedeniyle, şehirdeki ekonomik koşulların göçmenler için daha çekici görünmesi Yugoslavya'da kırdan şehre göçün popülerliğini de artırmıştır (Simić, 1974). Bu da başlangıçta minimal konut binalarına sahip bir hükümet merkezi olan Yeni Belgrad'ın, Blokovi apartman blokları topluluğu olarak büyümesine vesile olmuştur. İnşaatta zirve, başkente en çok göçün gerçekleştiği 1960'lar ve 1970'ler sırasında yaşanmış, ancak 1980'lerde önemli ölçüde yavaşlamıştır (Hirt ve Petrović, 2010). Yeni Belgrad'ın geleneksel morfolojik yapısı, tipolojiye göre şu şekilde sınıflandırılabilir:

- Süper Bloklar: Kompakt bir bütün olarak aynı yatırımcı tarafından inşa edilen yeşillik, park, bakkal, okul ve anaokulu ağırlıklı olarak yerleşim amaçlı yapılar
- Pavyonlar: Genellikle sosyo-politik kurumlar için tekil binalar (Belediye, Federasyon Sarayı, İçişleri Bakanlığı vb.)
- İç yönelimli kompleksler: 1970-80'lerde aynı mimari tarzdaki birkaç tek binanın bir araya getirildiği alanlar (farklı dükkânlar, süpermarketler, el sanatları, kütüphaneler, sinemalar vb.) (Gajić ve Dimitrijević-Markević, 2006).

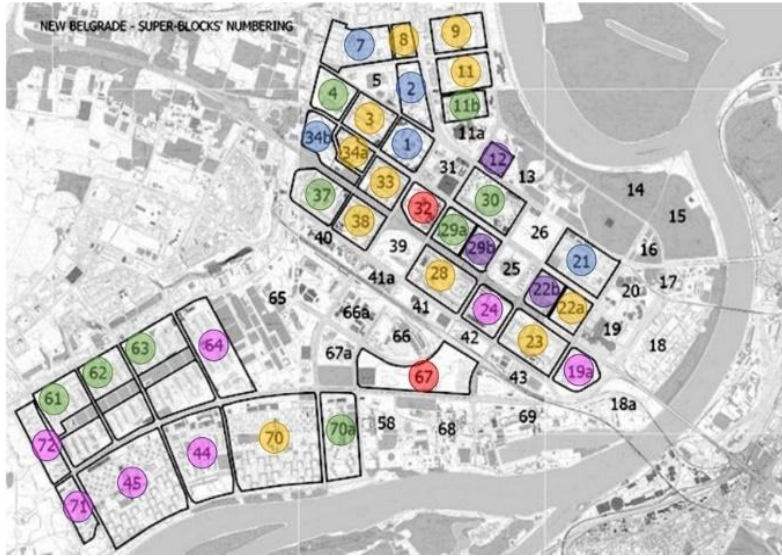
Yeni Belgrad'daki çağdaş binalar ise aşağıdaki yapılardan oluşmaktadır:

- Süper Bloklar: Nadiren daha önce inşa edildiği şekliyle (bir yatırımcı tarafından, kompakt bir bütün olarak) inşa edilmiştir.
- Değiştirilmiş Süper Bloklar: Bloktaki yapı, birkaç yatırımcı tarafından zaman içinde değiştirilmiştir.
- Pavyonlar: Ticari şirketlerin bir binanın miras aldığı alanlara yaptığı kompakt inşalar ve/veya henüz inşa edilmemiş alanları doldurduğu yapılardır.
- Sürekli olarak yerleştirilen yeni binalar: Yapı kompaktlığı fikriyle neredeyse sürekli olarak ana caddelerin yeşil alanına (genellikle iş için) yerleştirilmiş yeni binalardır.
- İç yönelimli dev yapılar: Eğlence, otopark gibi her türlü gereksinim için inşa edilen yapılardır (dev marketler, alışveriş merkezleri vb.) (Gajić ve Dimitrijević-Markević, 2006).

Yeni Belgrad, birkaç alt blokla birlikte (Blok 70A gibi) 72 bloktan oluşmaktadır (Görsel 4a-4b) (Majstorovic ve Radivojevic, 2021). Blok yapılarının boyutuna, düzenliliğine ve kompaktlığına göre Yeni Belgrad'da; (i) çoğunlukla kare şeklinde olan düzenli blokların olduğu merkezi bölge; (ii) uzun bloklarla Tuna Nehri kıyısı; (iii) büyük bloklarla Sava Nehri kıyısı olmak üzere üç farklı birim ayırt edilebilir (Gajić ve Dimitrijević-Markević, 2006).



Görsel 4a. Yeni Belgrad'daki Süper Blokların, yol, bahçe ve bina alanlarının mekânsal düzenlemelerini gösteren Google Haritalar uydü görüntüsü (Google Haritalar, 2022a)



- 1950s
- 1960s
- 1970s
- 1980s
- 1990s
- 2000s

Görsel 4b. Yeni Belgrad'daki Süper Blokların resmi numaralandırması (Konut Süper Blokları sınırlandırılmış ve inşâ dönemleri belirtilmiştir) (Gajić, 2015)

Merkez bölge, büyük bulvarlarla dokuz ortogonal bloğa bölünmüş bir kare olarak sunulmuştur. 1940'larda mimar Nikola Dobrović tarafından önerilen, Hükümet Sarayı ile Merkez Tren İstasyonu arasındaki merkez aksdaki blokların her biri 400x400 metre boyutlarında üç merkezi kare blok içermektedir (Blok 24, 25, 26). Merkez aks, üç büyük kent meydanı ile merkezi işlevlerin yeri olarak planlanmıştır. Aksın her iki yanından iki büyük köşe konut bloğu (Blok 21, 23, 29, 30) ve bir küçük merkezi blok (Blok 22 ve 28) sağlanmıştır. Yeni Belgrad Düzenleme Planı (1962), merkez bölgenin köşelerinde on altı katlı yüksek kuleleri birbirine bağlayan ve bulvarları takip eden on katlı uzunlamasına binalar ve blokların merkezinde okullar ve çocuk tesisleri ile dört katlı binaları, blokların içindeki geniş yeşil alanları, ana kompozisyon özellikleri olarak bildirmiştir. Bu özellikler, konut bloklarının sonraki her mimari planı için genel yönergelerdir (Blagojević, 2007, akt. Bunjak, Pešić ve Kušić, 2012).

Yeni Belgrad topraklarının neredeyse yarısı 1950'lerde ve 1960'larda inşa edilmiştir. Bu dönemde inşa edilen bloklarda az bina doluluk yüzdesi, karışık kat yükseklikleri, orta nüfus yoğunluğu ve yüzde on beşten az konut dışı kullanım bulunmaktadır. 1970'lerde, Tuna

kıyısındaki bölgenin gelişimi tamamlanmış ve 1980'lerin sonuna doğru bölgede mevcut olan toplam Süper Bloklarının neredeyse yüzde seksen beşi inşa edilmiştir. 1980'lerde Süper Bloklarda arazi kullanımında, daha önce Yeni Belgrad'ın morfolojisinde görülmeyen bir şey olan, sokaklar ve meydanlar ve aynı yükseklikteki binalar arasındaki daha küçük mesafeleri ortaya koymaktadır. Kentsel yapı 1990'lar ve 2000'ler boyunca önemli değişiklikler geçirmiş, bu da özellikle 2000'den sonraki dönemde konut dışı tesislerin inşa edilmesi gerçeğine dayanmıştır. Konut birimleri çok daha az sayıda, boyutları eskisinden çok daha küçük olarak inşa edilmiştir. Konut dışı yapılar olarak işyeri ve ticari tesisler önemli ölçüde yer almıştır. Bu dönemde inşa edilen yapılar, Yeni Belgrad'da şimdiye kadar inşa edilen konut kapasitesinin yaklaşık yüzde 15'ini oluşturmaktadır. Yüksek bina doluluk oranı, su geçirgenliği olmayan asfalt arazi, aynı yükseklikte binalar, orta ila yüksek nüfus yoğunluğu ve ticari alanlar, işyerleri, ibadethaneler gibi konut dışı kullanımların baskın varlığı dikkat çekicidir (Gajić, 2015) (Tablo 1).

Tablo 1. Yeni Belgrad Süper Blokların yapım yıllarına göre özellikleri (Gajić, 2015, s. 80-81)

Yeni Belgrad Süper Blokları	1950-1960'lar	1970-1980'ler	1990-2000'ler
Yeni Belgrad'da mevcut inşadaki payı	%50	%35	%15
Bina doluluk yüzdesi	%0-33	%0-33	%66-100
Su geçirgenlik yüzdesi	%30-50 ila %50-80	%30-50 ila %50-80	% 0
Kat yükseklikleri	Karışık kat yükseklikleri: 4-8 katlı binalar 11-20 katlı gökdelenler	Karışık kat yükseklikleri: 4-8 katlı binalar 16-20 katlı gökdelenler	Aynı yükseklikte binalar
Nüfus yoğunluğu	280-450 oturan	350-569 oturan	400-530 oturan
Konut dışı kullanım	%15'ten az	%50	Baskın

Yeni Belgrad'daki açık alanlar özel ve kamusal kentsel alanlar olarak görünür. Özel alanlar avlular, bazı durumlarda blok içi açık alanlar iken, kamusal açık kentsel alanlar, işlevi iletişimi sağlamak ve kolaylaştırmak olan ve herkes tarafından erişilebilir olanlardır. Öncelikle parklar, meydanlar, yaya yolları ve kıyı boyunca uzanan mesire yerleri açık alanları oluşturur (Milošević, Divac ve Jevtić-Novaković, 2021).

Çalışma kapsamında alt birim olarak ele alınan ve brütalist üslup ve ilkeleriyle ilişkili olan Yeni Belgrad Süper Bloklarından 22, 23, 29, 33 ve 61-64 nolu bloklar özellikle; blokların ve bu blokların sınırları içinde yer alan kent donatılarının brütal üslup etrafında şekillenmiş olması ve kent kimliği ile olan ilişkilerinin/etkilerinin net bir şekilde ortaya konulmasından dolayı seçilmiştir (Görsel 4a). Önceden de değinildiği gibi seçilen bloklardaki mimari yapılar, brütalist üslupla brüt beton ve diğer yapı malzemelerinin dürüst kullanımı açısından açık bir şekilde kesişmektedir.

Blok 22, Blok 23, Blok 29, Blok 33'te yer alan Batı Şehir Kapısı (Genex Kulesi) ve Bloklar 61-64'ün çevresinde yer alan kent donatılarında oturma birimleri; oyun alanları ve sahalar; açık-yarı açık gezinti alanları, pasajlar, merdivenler, patikalar; kent donatısı olmasa da kamusal alandaki estetik bütünlüğe katkısıyla cepheler ve blokların zeminle bağlantısını sağlayan yapısal elemanlar, bahçe peyzajı, çiçeklik ve saksılar brütalist üslubun hâkim olduğu mimari yapılar ile bir bütünlük oluşturacak şekildedir. Malzemenin ham doğası korunmuş, işlevsel birimler ön plana çıkarılmış, yapısı açık bir şekilde sergilenmiş, onun kapsamlı ve net deneyimle bir görüntü olarak akılda kalıcılığı sağlanmıştır. Süper Blok 22'de aynı birimlerin tekrarı ile oluşturulmuş ve rekreasyon alanları olarak planlanmış olan yeşil alana yerleştirilmiş oturma elemanları mevcuttur. Bu elemanlar kamusal alanda farklı düzenlemelerle kullanıcı gereksinimlerini karşılayarak dış mekân yaşantısına katkıda bulunmaktadır.



Görsel 5a. Süper Blok 22, 1960'lar-1990'lar, Božidar Janković, Branislav Karadžić ve Aleksandar Stepanović (Glover, 2018)

Bütün bir beton hacim ile yonca ya da tekil hacimlerle oluşturulmuş oturma birimlerinde yerleşim açısından sosyo-petal ve sosyo-fugal yerleşim biçimleri ile kullanıcılar arası sosyal etkileşime yönelik organizasyon dikkat çekicidir. Birimler kimi yerlerde toprak arazi, kimi yerlerde ise araziye uygulanmış olan beton malzemeden sonra alana yerleştirilmiştir. Bu birimlerin, betonun ham haliyle tasarlanmış olması ve ayrıca bir yüzey işlemine gerek kalmaksızın oluşturulmuş olması komplekste yer alan mimari yapılarla birlikte uyumlu bir şekilde yer almasını sağlamıştır. Oyun alanlarında yer alan kent donatılarına bakıldığında ise beton ile çelik strüktürel elemanlar, işlevsel gereksinimlere cevap verirken, aynı zamanda estetik bir öğe olarak da ön plana çıkmaktadırlar. Bloкта yer alan binalar arasında kalan arazide beton köprüler ve merdivenler de geçiş ve dolaşım hatlarını oluşturmaktadır. Binaların altında yer alan dolaşım hatlarında ise inşa kolonları ve duvarlar ham şekilde



Görsel 5b, c, d, e. Çocuk oyun alanları, sahalar (Shachar, 2019; Fedorova, 2016; Glover, 2018)



Görsel 5f, g, h, i. Oturma elemanları (Shachar, 2019; Ogino Knauss, 2016)



Görsel 5j, k. Açık-yarı açık gezinti alanları, pasajlar, merdivenler, patikalar, bahçe peyzajı, çiçeklik ve saksılar (Glover, 2018; Shachar, 2019)

birakılmış, bu yüzeyler zaman içinde grafitilerle bezenmiştir. Çiçeklikler ise, yeşil alan olarak ayrılmış arazi üzerinde dolaşımı yönlendirerek, sokak ve cadde sınırlarında yaya-araç trafiğini bölmek ve konutların girişlerinde estetik bütünlüğe katkı sağlamaktadır. Ayrıca beton ve çelikten yapılmış kaydırak da aynı dönemde inşa edilmiş Blok 23 ile brütalist bir imge gibidir (Görsel 5a, b, c, d, e, f, g, h, i, k).

Süper Blok 23 de, Blok 22 ile aynı dönemde aynı mimarlar tarafından tasarlanmasından dolayı tasarım yaklaşımları/kararları benzer özellikler göstermektedir. Yapı kompleksi içinde yer alan tüm kent donatıları -oturma birimlerinden oyun parkı ve okul binası- gözlemlendiğinde, ham betonun dürüst kullanımının ön plana çıktığını söylemek mümkündür. Sosyal oturma düzeni birimlerin organizasyonuna yansımıştır. Oyun alanları sınırlarını çevreleyen beton oturma alanları ile bütüncül bir tasarım fikrinin ortaya konulduğu görülmektedir. Böylelikle kullanıcıya farklı eylemler için olanak tanınmaktadır. Yapı kompleksi içinde yer alan çok katlı yüksek binaların zeminle bağlantısını sağlayan ve aynı zamanda ikame edenleri karşılayan giriş aksında yer alan pilotiler, yapısal ve taşıyıcı elemanlar olan beton ve çelik malzeme ile modernist estetik ifadenin örneği olarak gösterilebilir. Bu pilotiler ve diğer yüzeyler üzerinde zaman içinde uygulanmış duvar grafitileri yer almaktadır. Yapıların önünde ve arasında kalan iç avlularda ve bahçelerde yer alan çiçekliklerde de diğer donatılarda olduğu gibi beton malzeme kullanıldığı görülmektedir. Bu çiçeklikler, aynı zamanda bina sınırı ve yaya trafiği arasında düzenleyici olarak da kullanılmaktadırlar. Her mimari öge üstlendiği işlevsellik kadar bir sergileme/enstalasyon ürünü olarak da kullanıcı üzerinde farklı etkiler bırakmaktadır (Görsel 6a, b, c, d, e, f, g, h).

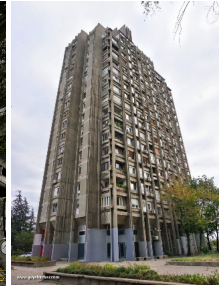


Görsel 6a. Süper Blok 23, 1960'lar, Božidar Janković, Branislav Karadžić ve Aleksandar Stepanović (Glover, 2018).

Süper Blok 29, Blok 22 ve 23'ten sonraki dönemlerde inşa edilmiştir. Bu Süper Blokte da ana hedef, en çok kullanılan yapı malzemesi olan betonun, sert, katı ve güçlü duruşunu yapı kompleksi sınırları içinde kalan tüm kent donatıları/mimari ögeler üzerinde kullanmak ve izleyiciye bunu hissettirmek olmuştur. Özellikle yüksek ya da uzun yapı yaklaşımı bu



Görsel 6b, c, d. Çocuk oyun alanları, saha ve okul binaları (Fedorova, 2016; Horgan, 2019; Napora, tarihsiz; Milan, 2016)



Görsel 6e-f. Açık-yarı açık gezinti alanları, pasajlar, merdivenler, patikalar, bahçe peyzajı, çiçeklik ve saksılar (Sajkaca, 2011; Napora, tarihsiz)

Görsel 6g-h. Cepheler (facades); blokların zeminle bağlantısını sağlayan yapısal elemanlar (Jeck vd., 2016; Shachar, 2019)

söylemi destekler niteliktedir. Kompleks sınırları içinde yer alan konut balkonlarında ve çatı korkuluklarında kullanılan kırmızı tuğlaların, hâkim brüt beton algısını kırdığı da gözlemlenmektedir. Ayrıca bloklar arası geniş açık arazide tekil banklar, bina sınırlarında ise dolaşım hattı boyunca sıralanmış beton blok oturma elemanları bulunmakta ve bahçe peyzajı ile bütünleşmektedir.

Kompleks sınırları içinde yer alan her birimin -konut, okul binası, sosyalleşme mekânları, oturma elemanları, merdivenler, cepheler vb.- ortak noktaya farklı işlevlere sahip olsalar da aynı biçimsel değerde buluşmalarıdır. Dikkat çeken bir diğer özellik ise, yapı cephelerinde, yürüyüş yollarında ya da dış mekân oturma elemanlarında doğrusal ve simetrik bir düzenin beton malzeme ile oluşturulmuş olmasıdır (Ogino Knauss, 2016; Mapio, tarihsiz; Simonovic, 2013; Belgrád, tarihsiz) (Görsel 7).

Süper Blok 33'te yer alan Genex Kulesi, şehrin amblemlerinden biri sayılmaktadır. Brütalist üslubun/mimarinin en karakteristik özelliklerini taşıması bakımından kent için ayrıca önem teşkil etmektedir (Görsel 8a).

Görsel 7. Süper Blok 29, 1970'ler-1990lar, Mihajlo Ćanak, Milosav Mitić: Oturma elemanları ve açık-yarı açık gezinti alanları, merdivenler, patikalar, cepheler, oyun alanları (Mapio, tarihsiz)

Görsel 8a. Süper Blok 33'te yer alan Genex Kulesi, 1977, Mihajlo Mitrović, (Wikipedia, 2013)



Beton malzemenin iddialı kullanıldığı bu gökdelen, diğer bloklara benzer şekilde farklı işlevlere hizmet eden birimlerden oluşmaktadır. Ortada bir döner restoranın olduğu iki gökdeleni birbirine bağlayan bu komplekste beton malzemenin sunduğu o katı duruşun cephelerde kullanılan cam malzeme ile biraz da olsa kırıldığı ve yoğunluğun azaltıldığı gözlemlenmektedir. Kompleks sınırları içinde yer alan diğer kent donatıları da çalışmanın alt birimlerini oluşturan diğer bloklarda olduğu gibi benzer işlevlere hizmet etmek üzere kurgulanmıştır. Kulelerin zeminle bağlantısını sağlayan pilotiler, betondan bir ark oluşturarak taşıyıcılık işlevinin yanında estetik algı da tasarım yaklaşımında yerini almıştır. Beton pilotiler arasında kalan yürüyüş-geçiş aksı yüzeylerine - tavan, duvar gibi- uygulanmış farklı grafiti örnekleri yine malzemenin sert duruşunu kırmak noktasında görsel algıyı etkileyen önemli detaylar arasında gösterilebilir.



Pencere açıklıklarında beton malzeme işlevsel olarak gölge-ışık dengesini sağlarken, görsel anlamda ise bina cephedeki estetik anlatımı güçlendirmektedir. İki rijit gökdeleni birbirine bağlayan oval restoran da malzemenin biçimsel anlamda farklı formlarda uygulanabilirliğini ortaya koymaktadır. Bloklar önünde yer alan amfi tiyatro ve oturma elemanları ikamet edenlere sosyal buluşma ve paylaşma alanları sunmaktadır. Binanın ön ve arkasında yer alan beton çiçeklikler zemindeki tekdüzeliği bölmüş ve renklendirmiştir (Görsel 8b, c, d, e).



Yeni Belgrad'ın en heybetli blokları arasında Blok 61-64 yer almaktadır. Toplu konut inşaatına olan yönelimin sembolik değerleri olan her blok farklı kotlarla oluşturularak, merdiven şeklinde bir konut kompleksi ile temsil edildiği söylenebilir. Blok 61, 62, 63 ve 64'ün batı kesimi iki paralel sıra halinde bir dizi konut gökdeleni içermektedir. Prefabrikasyon için tipik olmayan bir fikir olarak dinamik merdiven biçimli konut binalarının katları bloklara özel bir görünüm kazandırmaktadır. Yapı kompleks sınırları içinde yer alan banklar, aynı dönemlerde yapılmış diğer bloklarda bulunan oturma elemanları ile biçimsel benzerlik göstermektedir. Bu elemanlar, rekreasyon için



Görsel 8b, c, d, e. Süper Blok 33 oturma birimleri, amfiler (Mark, 2018); açık-yarı açık gezinti alanları, pasajlar, merdivenler, cepheler, blokların zeminle bağlantısını sağlayan yapısal elemanlar (Shachar, 2019; Mark, 2018; Yomadic, 2013); bahçe peyzajı (Glover, 2018)

ayrılmış yeşil alanlarda tekil olarak sırtlıklı/sırtlıksız şekillerde dolaşım alanı sınırlarına yerleştirilmiştir.

Blok içi yeşil alanlar ve basamaklı konut binaları arasında kalan boşluklarda bahsi geçen dört blok için işlevsel ve görsel olarak ortak açık alanların uzantısında farklı hizmetlerin sunulduğu mekânlar da yer almaktadır. Bu mekânlar, dükkânlar ve park için tasarlanmış ilgili alanlar olarak gösterilebilir. Bu alanların dolaşım hattı boyunca betonun ham kullanımı zeminde, duvarlarda, geçiş hatlarında ve merdivenlerde yoğun şekilde görülmektedir. Kırmızı trabzanlar, hem bina cephelerindeki beton monotonluğunu bölmüş hem de estetik algı noktasında akılda kalarak okumayı güçlendirmektedir (Görsel 9a, b, c, d).

Tüm bloklarda, dönem ve mimarlar farklılık göstermesine rağmen aynı malzeme kullanımı üzerinden sürdürülebilir bir mimari yaklaşım sergilenmiş ve biçimsel/işlevsel karakteristik/benzer özelliklere sahip brütalist yapı kompleksi tasarımlarına gidilmiştir. Bu durumun, Yeni Belgrad özelinde kent kimliğinin rahatlıkla okunması açısından önemli bir mimari söylem olarak kabul görmesi mümkündür. Bloklara ilişkin yapılmış fiziksel analizlerin yanı sıra, Kent ve Kentsel Kimlik başlıklı bölümde ele alınan ve Schulz'un tanımladığı şekilde yerin ruhu düşüncesinin etkileri Süper Bloklar üzerinde de hissedilmektedir. Bloklar sınırları dâhilinde içerdiği yapılar ve kentsel donatılarla birlikte bütüncül bir yaklaşımla farklı bir mekânsal ruha bürünmekte ve karakteristik bloklar olma özelliği taşımaktadırlar. Ayrıca Lynch'in (1960) belirlediği ve kent kimliğini sunan öğeler olarak çalışmada ifade edilen yollar, kenarlar, bölgeler, düğümler ve işaretler tüm bloklar için bütüncül bir tasarım yaklaşımını ortaya koyduğu ve kesiştiği ortak özellikleri destekler niteliktedir.

Görsel 9a, b, c, d. Süper Blok 61-64, 1970'ler, Darko Marušić, Milenija Marušić, Milan Miodragović (Shachar, 2019); açık-yarı açık gezinti alanları, pasajlar, merdivenler, patikalar (Ogino Knauss, 2016 Socialist Modernism, 2014 ve 2018; Stamenovic, 2010); bahçe peyzajı (Google haritalar, 2022b)



Bulgular ve Sonuç

Mimarların yeni bir fikir yaratma çabasının bir sonucu olarak geliştirdikleri üsluplardan biri de brütalist anlayış olmuştur. Mimari yapılarda malzemenin cephe yüzeylerinde orijinal biçiminde, daha fazla işlem görmeden dürüst kullanımı, konut inşasında seri üretime özgün tepki olarak, yeni ham estetiğe ulaşmak amacı etrafında şekillenmiş ve brütalist ilkelerle tasarlanmış yapıların yaygınlığı artmıştır. Çalışma kapsamında incelenen altı blok, brütal üslupla kurgulanmış olsa da içinde geçen eylemlere ve mekansal organizasyona bağlı olarak farklı tasarım değerlerine sahiptir. Ancak ortak olan ve önemle üzerinde durulan beton malzemenin kaynaklı, ortak mimari katkı değerlerine sahip oldukları net bir şekilde gözlemlenebilmektedir (Tablo 4). Bu söylemlerden yola çıkarak Yeni Belgrad Süper Bloklar üzerinde brütalist mimarinin katkı değerleri aşağıdaki tabloda özetlenmiştir:

Tablo 4. Vaka-Alt Birim (1-2-3-4-5) mimari katkı değer ilişkisi

<p>Yeni Belgrad Süper Blok 22 Yeni Belgrad Süper Blok 23 Yeni Belgrad Süper Blok 29 Yeni Belgrad Süper Blok 33 Yeni Belgrad Süper Bloklar 61-64</p>	<ul style="list-style-type: none"> ■ Blok ve sınırları içinde yer alan diğer kentsel öğelerin – oturma elemanları, oyun alanları, sahalar, okul binaları, amfiler, açık-yarı açık gezinti alanları, pasajlar, merdivenler, patikalar, cepheler, yüzeyler, bahçe peyzaj elemanları, saksılar/çiçeklikler, pilotiler-çevre ile kurduğu güçlü ilişki ■ Beton malzemenin estetik kaygının ögesi olması ■ Malzemenin ham doğasını koruma ve açık şekilde sergilenmesi ■ Sert, katı ve güçlü görünüm ■ Akılda kalıcılık ■ Kompleks modeli içinde tüm kentsel öğelerin bir aradalığı ■ Kent vizyonuna olan katkısı ■ Kentsel ikonik değer ■ İşlevsellik ■ Sosyokültürel etkinlik alanları ■ Kompleks içi ara kesit ilişkileri
---	---

Her bir yapının pek çok noktasından okunan ve özgün değeriyle var olan malzeme, kurgusu sebebiyle süsleyici değerinden çok, kendisiyle kurulan işlevsel ve biçimsel ilişkileri en yüksek seviyeye çıkarmıştır. Bloklarda bina çevresinde örgütlenen kent donatıları da Belgrad'ın beton ile kazanmış olduğu kent kimliğinin tamamlayıcısı ve pekiştiricisi olmuştur. Yeni Belgrad'da beton, incelenen dönemlerdeki siyasal ve toplumsal koşullar altında rasyonel planlama çerçevesinde mimari yapılar ve kentsel donatılara; oradan da toplumsal bellek ve yaşama yerleşmiştir. Özellikle Süper Blokların mimarisi, kentlinin belleğinde ve ziyaretçilerin izleniminde beton ile süregelen ilişki ağında estetik bir algıya hizmet ederken, toplumsal yaşama dair ipuçlarını da sunmaktadır. Kent kimliği bu bağlam içerisinde yorumlandığında, tüm doğal-yapay kentsel unsurların ve sosyo kültürel özelliklerin beton ile karşılıklı şekillendiğini ve betonun Yeni Belgrad Süper Blok bölgesine mekan olarak bir ruh kattığını söylemek mümkündür. Kent ve kent kimliği ilişkisi bağlamında ortaya çıkan bu ruh, brütalizm ve Yeni Belgrad Süper Bloklarının birbirini ne ölçüde tamamladığını, oluşan mimari katkı değerlerinin kent donatıları üzerinden açıklanmasını, diğer kentler özelinde de üzerinde düşünülmesine imkân tanınması açısından önemli bir örnek teşkil etmektedir.

Kaynakça

- Alfirević, Đ. ve Simonović-Alfirević, S. (2017). Brutalism in Serbian architecture: Style or necessity? *Facta Universitatis Series: Architecture and Civil Engineering*, 15(3), 317-331.
- Alver, K. (2012). *Kent sosyolojisi*. Hece Yayınları.
- Ayyıldız, S. ve Ertürk, F. (2017). Kentsel kimlik bileşenleri ile yerel kimliğin izlerini sürmek: Kapanca Sokak örneği. *Mimarlık ve Yaşam Dergisi*, 2(1), ss. 65-88.
- Baković, N. (2015). No one here is afraid of blisters or work! Social integration, mobilization and cooperation in Yugoslav youth brigades. The example of Čačak region. *The Hungarian historical review: New series of Acta Historica Academiae Scientiarum Hungaricae*, 4(1), ss. 29-55.
- Banham, R. (1955). The new brutalism. *The Architectural Review*, 118, ss. 354-361.
- Banham, R. (1966). *The new brutalism*. Reinhold.
- Banham, R. (1971). *Encyclopedia of modern architecture*. Thames and Hudson.
- Biol, G. (2007). Bir kentin kimliği ve Kervansaray Oteli üzerine bir değerlendirme. *Arkitekt Dergisi*, 514, ss. 46-54.
- Belgrádom, I. (tarihsiz). *Novi Beograd, Blok 29*. [Pinterest post]. Pinterest. <https://tr.pinterest.com/pin/303289356130319639/>.
- Bell, F. (2020, Ocak 21). *Aesthetic exploration: brutalism*. Aesthetics of design. <https://www.aesdes.org/2020/01/21/aesthetic-exploration-brutalism/>
- Blagojević, L. (2005, Temmuz 13-17). *Back to the future of New Belgrade: Functional past of the modern city*. [Konferans sunumu]. Aesop Conference 05, Viyana, Avusturya.
- Buldaç, M., Varış, S. C. ve Can Karaoğlu, M. (2020). An evaluation of the symbolic meaning of tile usage in the city of Kütahya. *International Congress of Architecture and Planning (Autumn) 2020 Proceedings E-Book*, 601-620.
- Bunjak, K., Pešić, M. ve Kušić, A. (2012). Post-socialist urban development of New Belgrade: Old vs. new building typologies against the backdrop of current climate and ideological changes. *EAAE/ISUF International Conference 'New Urban Configurations', Delft University of Technology, Faculty of Architecture*, 16-19 Ekim.
- Dalrymple, T. (2009, Güz). *The architect as totalitarian: Le Corbusier's baleful influence*. City Journal. <https://www.city-journal.org/html/architect-totalitarian-13246.html>.
- Dölen, E. ve Koraltürk, M. (2004). *İlk çimento fabrikamızın öyküsü 1910-2004*. Türkiye Ekonomik ve Toplumsal Tarih Vakfı.
- Erdoğan, M. (2008). *Demokrasi, laiklik, resmi ideoloji*. Liberte Yayınları.
- Erdoğan, G. ve Akay Çorbacıoğlu S., (2018). Denizli kent kimliği bileşenleri. *Kent Akademisi*, 11 (3), ss. 459-473.
- Emerge, M. (2015). *Reconsideration of genius loci: Re-generative design approach in environmentally sensitive architecture*. [Yayımlanmamış yüksek lisans tezi]. Ortadoğu Teknik Üniversitesi.
- Fedorova, A. (2016, Haziran 7). *Block party: meet the people who live among the brutalist edifices of New Belgrade*. The Calvert Journal. <https://www.calvertjournal.com/features/show/6263/power-and-architecture-part-2-starzec-brutalism-new-belgrade>
- Forty, A. (2012). *Concrete and culture: A material history*. Reaktion Books.
- Friendly Jr., A. (1971, Ağustos 15). *At youth camps in Yugoslavia, drabness is a thing of the past*. The New York Times. <https://www.nytimes.com/1971/08/15/archives/at-youth-camps-in-yugoslavia-drabness-is-a-thing-of-the-past.html?auth=login-google1tap&login=google1tap>
- Gajić R. ve Dimitrijević-Markević, S. (2006, Eylül 14-18). Managing integration and disintegration processes in the modern urbanism settlements: New Belgrade. [Konferans sunumu]. *42nd ISoCaRP Congress*, İstanbul, Türkiye.
- Gajić, R. (2015). Urban morphology as a tool for exploring the land use in residential areas: Example of New Belgrade. *Spatium*, (33), ss. 76-83.
- Glover, S. (2018, Mart 30). *Serbia*. Soviet modernism: Postcards from concrete utopia. <https://sovietmodernism.com/>
- Goodwin, D. (2020, Haziran 22). *Alison and Peter Smithson: The duo that led British brutalism*. ArchDaily. <https://www.archdaily.com/645128/spotlight-alison-and-peter-smithson>.

- Google Haritalar, (2022a). Yeni Belgrad. <https://goo.gl/maps/t7sayBoFKkEjcXJL8>.
- Google Haritalar, (2022b). Block 61. <https://goo.gl/maps/YUsBtE2pSEqYJcaw5>.
- Habermas, J. (2004). Kamusal alan. M. Özbek (Ed.), *Kamusal alan* içinde (95-102). Hil Yayınları.
- Hague, C. ve Jenkins, P. (2004). Place identity, participation and planning. Cliff Hague, Paul Jenkins (Ed.). *Place identity, participation and planning* içinde. Routledge.
- Hall, S. (1998). Kültürel kimlik ve diaspora kimlik. J. Rutherford. (Ed.). *Kimlik: Topluluk/kimlik/farklılık* içinde. Sarmal Yayınevi.
- Harvey, D. (2003). *Sosyal adalet ve şehir*. (M. Morali, Çev.). Metis Yayınları.
- Hasol, D. (1995). *Ansiklopedik mimarlık sözlüğü*. Yapı Endüstri Merkezi Yayınları.
- Hergüner, B. (2017). İnsanın kentinden kentin insanına: öyküde kent, kentleşme, kentleşme görünümleri. *FSM İlmî Araştırmalar İnsan ve Toplum Bilimleri Dergisi*, 9, ss. 219-239.
- Hirt, S. ve Petrović M. (2010). The gates of Belgrade. *Problems of Post-Communism*, 57(5), ss. 3-19. <https://doi.org/10.2753/PPC1075-8216570501>.
- Horgan, D. (2019, Ekim). *Building blocks of brotherhood and unity*. The Urban Transcript Journal. <https://journal.urbantranscripts.org/article/building-blocks-of-brotherhood-and-unity-donagh-horgan/>
- Jeck, V. ve Janković, B., Karadžić, B., Stjepanović A. ve Glavički, M. (2016). Block 23, New Belgrade, Serbia (View of the entrance to Slab 5).The Museum of Modern Art, New York, ABD. <https://www.moma.org/collection/works/273889States>.
- Jovanović, P. R. ve Stupar, A. B. (2021). The emerging community planning in the super-blocks of New Belgrade. *Urban Design International*, ss. 1-13.
- Karadayı, T. T. ve Coşgun, N. (2021). Betonun yaşam döngüsü sürecinde çevresel etkilerini azaltan yaklaşımlar. *Sürdürülebilir Çevre Dergisi*, 1(1), ss. 1-6.
- Kaya, E. (2007). *Kentleşme ve kentleşme*. Okutan Yayıncılık.
- Kent Stratejileri Merkezi (2017, Kasım 7). Kent imgesi. Kent stratejileri Wordpress Blog. <https://kentstratejileri.com/2017/11/02/kent-imgesi/>
- Kerkezi, R. (2018). *Sosyalist Yugoslavya mimarisinde modernizmin dönüşümü: (1943-1991)*. [Yayımlanmamış yüksek lisans tezi]. Trakya Üniversitesi.
- Korkmazoğlu, D. (2016). *Renzo Piano Yapılarının değişen mimari süreçler üzerinden incelenmesi*. [Yayımlanmamış yüksek lisans tezi]. Yıldız Teknik Üniversitesi.
- Kortan, E. (1986). *XX. yüzyıl mimarlığına estetik açıdan bakış*. Yaprak Yayınları.
- Kösoglu, N. (1995, Mart-Nisan). Kültür/kimlik üzerine. *Türkiye Günlüğü*, 33, ss. 41-47.
- Kulic, V., Mrduljas, M. ve Thaler W. (2012). *Modernism in-between: The mediatory architectures of Socialist Yugoslavia*. Jovis Yayıncılık.
- Lynch, K. (1960). *The image of the city*. The MIT Press.
- Mark, (2018). Belgrade's modern city gates: Serbia travel guide. Kathmandu & Beyond. <https://www.kathmanduandbeyond.com/belgrades-modern-city-gates-serbia/>
- Milaković, M. ve Vukmirović, M. (2011, Ekim 24-28). Regeneration of modern cities: The case study in New Belgrade. *47th ISoCaRP Congress*, Wuhan, Çin.
- Majstorovic, M. ve Radivojevic, M. (2021). New Belgrade: A paradise for residential real estate investors. *International Journal of Economics & Law*, 11(13), ss. 219-229.
- Mansour H., (2015, Eylül 24-25). The lost Identity of the city: The case of Damascus. (S. Santos Cruz, F. Brandao Alves, P. Pinho (Ed.), *CITTA 8th Annual Conference on Planning Research AESOP TG Public Spaces & Urban Cultures Meeting: Generative Places, Smart Approaches, Happy People* bildiri kitabı içinde (s. 359-379). Citta, AESOP. <https://citta-conference.fe.up.pt/pdf/conference-books/2015-citta-conference.pdf>
- Mapio (tarihsiz). *Blok 29*. <https://mapio.net/images-p/15908646.jpg>.
- Milan, M. (2016, Nisan 27). *Naselje blok 23, Novi Beograd; Block 23 Residences, New Belgrade*. Flickr. <https://www.flickr.com/photos/130311964@N05/>
- Milan, M. (2016, Şubat 7). Osnovna škola "Laza Kostić" u naselju blok 23, Novi Beograd, Beograd, Srbija. <https://www.flickr.com/photos/130311964@N05/32483333344/in/photostream/>

- Milošević, S., Divac, M. ve Jevtić-Novaković (2021). Morphology and city landmarks: A mirror image of New Belgrade. *8th International Conference Contemporary Achievements in Civil Engineering* bildiri kitabı içinde, ss. 505-514.
- Mumford, L. (2007). *Tarih boyunca kent*. (G. Koca, ve T. Tosun, Çev.). Ayrıntı Yayınevi.
- Napora, K. (tarihsiz). Guide to Belgrade brutalist architecture. My Wander Lust. <https://www.mywanderlust.pl/belgrade-brutalist-architecture/>
- Ogino Knauss (tarihsiz). *Public city 1: New Belgrade*. Recentering Periphery: Imagined and Built Landscapes. <http://www.recentering-periphery.org/new-belgrade-public-city-1/>
- Ogino Knauss (2016). *Suspended city: A visit to New Belgrade, a town caught outside time*. The Calvert Journal. <https://www.calvertjournal.com/features/show/6695/suspended-city-roaming-the-streets-of-novi-beograd>
- Oğurlu, İ. (2014). Çevre-kent imajı-kent kimliği-kent kültürü etkileşimlerine bir bakış. *İstanbul Ticaret Üniversitesi Fen Bilimleri Dergisi*, 13(26), ss. 275-293.
- Oktay, D. (2002). The quest for urban identity in the changing context of the city. *Cities*, 19(4), 261-271.
- Özdamar, N. (2021, Aralık 2). *Geleceğin mimarisi ve teknoloji ile değişen ideoloji*. Arkitekt. <https://www.gzt.com/arkitekt/gelecegin-mimarisi-ve-teknoloji-ile-degisen-ideoloji-3599284>
- Park, R. (1967). *On social control and collective behavior*. University of Chicago Press.
- Plitt, A. (2019, Kasım 11). *The history of brutalist architecture in NYC affordable housing*. Curbed: New York. <https://ny.curbed.com/2019/11/11/20959515/nyc-architecture-brutalism-affordable-housing-mitchell-lama>
- Radojicic, J. (tarihsiz). *New Belgrade's number mystery - who, when and why named the Blocks with numbers?* Info011. <https://www.011info.com/en/get-to-know-belgrade/new-belgrades-number-mystery-who-when-and-why-named-the-blocks-with-numbers>
- Sağlık, E. ve Kelkit, A. (2019). Kentsel kimlik bileşenlerinin kent kullanıcıları tarafından belirlenmesi: Örnek kent Çanakkale. *Çanakkale Onsekiz Mart Üniversitesi Fen Bilimleri Enstitüsü Dergisi*, 5(1), ss. 63-79.
- Sajkaca (2011, Şubat 3). *Block 23 in New Belgrade: A virtual sketchbook*. Nothing Against Serbia. <http://sajkaca.blogspot.com/2011/02/block-23-in-new-belgrade.html>
- Salgın, B. (2007). *Brüt beton, brütalizm ve Türkiye'deki örnekleri* [Yayımlanmamış yüksek lisans tezi]. Erciyes Üniversitesi.
- Sargin, S. ve Demir, Ş. (2018). İnsan mekan ilişkisi ölçeğinde kent kimliği ve Gümüşhane örneği. *The Journal of International Scientific Researches*, 3(4), 221-239.
- Shachar, G. (2019). *Serbia/New Belgrade: Colorful shades of gray - a block by block journey through the best of socialist-modernist urban design and brutalist architecture*. Urban: Guy Schachar. <https://guyshachar.com/en/2019/serbia-new-belgrade-colorful-shades-of-gray-a-block-by-block-journey-through-the-best-of-socialist-modernist-urban-design-and-brutalist-architecture/>
- Simić, A. (1974). Urbanization and cultural process in Yugoslavia. *Anthropological Quarterly*, 47(2), ss. 211-227. <https://doi.org/10.2307/3316581>.
- Simonovic, A. (2013, Şubat). *Blok 29*. [Fotoğraf ilüstrilmiş] [Gönderi]. Foursquare. <https://tr.foursquare.com/v/blok-29/4f122bede4b0804e8b311742>. Erişim Tarihi: 18.05.2022.
- Socialist Modernism (2014, Aralık 13). *"Bezanijski Blokovi" blocks 61*. [Fotoğraf ilüstrilmiş]. Facebook. https://d.facebook.com/photo.php?fbid=507894302686649&id=337958596346888&set=a.496337223842357&refid=13&_tn_=%2B%3D
- Socialist Modernism (2018, Mayıs 18). *Block 61 foreground*. [Fotoğraf ilüstrilmiş] [Gönderi]. Facebook. <https://m.facebook.com/SocModernism/photos/block-61-foregroundblock-45-backgroundbelgrade-serbiaphoto-sent-in-by-kristijan-/1144236622385744/>
- Stamenovic, P. (2010, Ekim 19). *block 61*. *New Belgrade*. <https://stamenovic.tumblr.com/post/1353735875/block-61-new-belgrade>

- Şaban Ökesli, D. ve Gürçınar, Y. (2012). An Investigation of Urban image and identity: findings from Adana. *Çukurova Üniversitesi Sosyal Bilimler Enstitüsü Dergisi*, 21(1), ss. 37-52.
- Tekin, İ. (2013). *Türkiye’de İkinci Dünya Savaşı sonrası betonarmenin inşası*. [Yayımlanmamış doktora tezi]. İstanbul Teknik Üniversitesi.
- Türkiye Hazır Beton Birliği (2013). Geçmişten günümüze çimento ve beton. *Hazır Beton Dergisi*, 119, ss. 82-87.
- Türkiye Hazır Beton Birliği (2016). Betonun yarattığı akım: Brütalizm. *Hazır Beton Dergisi*, 138, ss. 83-86.
- Uçkaç L. (2006). *Kentsel tasarımın kent kimliği üzerine etkileri: Keçiören örneği* [Yayımlanmamış Yüksek Lisans tezi]. Ankara Üniversitesi,
- Türk Dil Kurumu (tarihsiz). Beton. *Türk Dil Kurumu Sözlükleri* içinde. <https://sozluk.gov.tr/>
- Türk Dil Kurumu (tarihsiz). Kimlik. *Türk Dil Kurumu Sözlükleri* içinde. <https://sozluk.gov.tr/>
- Western City Gate. (2014, September). Wikipedia. https://en.wikipedia.org/wiki/Western_City_Gate.
Erişim Tarihi: 18.05.2022
- Yomadic Wanderlust Commune (2013). From WTF to OMFG – communist architecture of New Belgrade, Serbia. Yomadic. <https://yomadic.com/communist-architecture/>
- Yücel, A. (2018). Mimarlıkta brütalizm ve brütalizmler: bir retrospektif panorama. *Arrademento Mimarlık*, 318, ss. 65-83.