

LOOS'UN KONUT TASARIMLARINDA YER ALAN TİYATRO LOÇALARININ GÖRSEL ETKİLEŞİM AÇISINDAN İRDELENMESİ

Zeynep Acırlı*

Özet: Modern mimarinin öncülerinden olan Adolf Loos'un konut tasarımlarına ait mekânsal kurgusunda yer alan tiyatro locaları, görsel etkileşim noktasında birçok tartışmaya konu olmuştur. Bu doğrultuda Loos'un tiyatro locası kurgusu ile mekân içerisinde oluşturduğu görme ve görülme ilişkisinin ortaya konulması önemli bulunmaktadır. Bu çerçevede çalışmanın kapsamını, Loos'un tiyatro locası kurgusunun kilit örneklerinden olan Moller, Josephine Baker ve Müller Evleri oluşturmaktadır. Çalışma kapsamında seçilen konut yapılarına ait görme ve görülme ilişkisi mekân dizim yöntemlerinden olan görünürlük grafik analizi ve eş görüş alanı analizi kullanılarak incelenmiştir. Eş görüş alanı kullanılarak yapılan analizler mekân kullanıcılarının bakış açıları dikkate alınarak oluşturulduğundan seçilen yöntem ile kullanıcıların mekân içerisindeki algıları ve hareketleri anlaşılmasına çalışılmıştır. Bu doğrultuda kullanılan analiz yöntemi aracılığıyla seçilen mekânlara ait görsel etkileşim verileri elde edilmiştir. Elde edilen veriler ışığında, seçilen konut yapılarına dair görme ve görülme ilişkisini ve bu ilişkiye ait örüntü düzenlerini ortaya koymak araştırmanın temel sorunsalını oluşturmaktadır.

Anahtar Kelimeler: Adolf Loos, Eş Görüş Alanı, Görünürlük Grafik Analizi, Mekânsal-Görsel Etkileşim.

ANALYSIS OF THE THEATER BOXES IN THE HOUSING DESIGNS OF LOOS IN TERMS OF VISUAL INTERACTION

ABSTRACT

Zeynep Acirli*

Abstract: Adolf Loos, one of the pioneers of modern architecture, has been the subject of many discussions within the scope of visual interaction thanks to the theater boxes used in the spatial setup of the residences he designed. Accordingly, it is important to reveal the see-and-be seen relation that Loos created in space with the fiction of the theatre boxes, which leads the scope of the study to be covered by the Houses of Moller, Josephine Baker and Müller, as key examples of Loos' theatre boxes fiction. In line with this purpose, the see-and-be seen relation of selected residential buildings was examined using visibility graph analysis and peer field of view analysis, which are methods of space sequencing. Since the peer field of view analyses are performed with the users' perspectives, the study focused on understanding perceptions and movements of users in space. Correspondingly, visual interaction data of selected locations was obtained through the analysis method used. With the acquired data, interaction of seeing and being seen and its patterns are determined as the focal point of the study.

Keywords: Adolf Loos, Isovist, Visibility Graph Analysis, Spatial-Visual Interaction.

1. GİRİŞ

Pallasmaa'nın ifadesiyle modern mimarlık, tasarımların doğasının görselliği yönünde bir eğilimi olduğunu kabul ederek kendi bilincine varmış (Pallasmaa, 2016, s. 75) ve modernist tasa genel olarak anlığa ve göze yuva olmuştur (Pallasmaa, 2016, s. 24). Heidegger'e göre modern çağın temel olayı dünyanın resim olarak fethedilmesidir." (Heidegger, 1977'den aktaran Pallasmaa, 2016, s. 27). Fotoğraf çağı özel olanın halk üzerine, daha doğrusu özelin genelleştirilmesi anlamına gelen yeni bir toplumsal değer yaratılması üzerine yayılışına denk düşmüştür: özel olan, halk tarafından olduğu gibi tüketilmektedir (Barthes, 1996, s. 90-91). Bu noktada modern dönemde mahremiyet artık gözleri aşandır ve özel olan artık kamusal olandan daha kamusaldır (Colomina, 2020, s. 8). Bu çerçevede Huangfu ve diğerleri (2020, s. 1) yirminci yüzyıl modern mimarisinin öncülerinden biri olan Adolf Loos'un yerel tasarımlarının, tarihçiler ve akademisyenler tarafından, iç 'kamusal' alanlarında eşit olmayan bir görsel ve mekânsal etkileşim modeli oluşturduğu şeklinde defalarca yorumlandığını belirtmektedir. Huangfu ve diğerleri (2020, s. 1)'ne göre bu modelin merkezinde tasarımların bir evden çok bir tiyatro deneyimini anımsatmasına neden olan gösteri duygusu bulunmaktadır. Colomina ise Loos'un iç mimarisinin mekânsal deneyimini, iç mekânlarında yaratılan eşit olmayan mekânsal-görsel ilişkiler nedeniyle doğuştan röntgenci olarak tanımlamaktadır (Colomina, 2018'den aktaran Huangfu ve diğerleri, 2020, s. 2). Colomina (1992, s. 92)'nin ifadesiyle Loos tasarımlarında ev sahibinden bir seyirci olarak bahsetmekte, bu noktada onun mimari tanımı gerçekten teatral mimarinin de tanımına denk düşmektedir.

Frampton (1992, s. 94) Loos'un tasarım anlayışını şu sözlerle açıklamaktadır: Loos'un konut

tasarımlarında önceliği mimari yapının açığa çıkmasından ziyade mekânın kullanıcısı üzerinde oluşturacağı hislerdir. Loos tasarımlarında raumplan aracılığıyla mekânsal bir hareket yaratmakta, yaşam alanlarını birbirinden ayırmaktadır (Frampton,1992, s. 94). Risselada (1989, s. 27) ise Loos'un mimariye yaptığı katkılardan biri olan Raumplan anlayışını uzay planı ya da dikey boşluğun düzenlenme şekli olarak tanımlamaktadır. Raumplan ev deneyimini uzay-zamansal bir labirente dönüştürmekte ve bütünün zihinsel bir görüntüsünü oluşturmayı zorlaştırmaktadır (Colquhoun, 2002, s. 81). Bu çerçevede mekân içindeki seviye farklılıkları dolayısıyla diğer mekânlardan koparak bağımsız bir hacim haline gelen alan, sahip olduğu yapı gereği siyah bir kutu olarak kabul edilmektedir. Bu siyah kutu, ışık alması ve diğer mekânlarla bağlanması için pencere ve benzeri bir açıklıkla öteki mekânlarla bütünleştirilmekte ve tiyatro locası haline getirilmektedir (California, tarihsiz'den aktaran Aykaç, 2014, s. 48) Loos'un öğrencilerinden olan Kulka, daha sonrasında Münz, Loos'un tasarımlarında yer alan tiyatro locası kurgusunu, raumplan aracılığıyla sağlanan yer tasarrufu ve mekânın ekonomik kullanılması noktasında değerlendirerek, kurgunun psikolojik boyutunu gözden kaçırmışlardır (Colomina, 1992, s. 76). Loos'a göre tiyatro locası klostrofobi ve agorafobi arasındaki kesişme noktasında bulunmaktadır. Bu mekânsal psikolojik araç; güç ve evin içindeki kontrol düzenleri açısından da okunabilmektedir (Colomina, 1992, s. 76)

Bu doğrultuda Sayın (2018, s. 141)'in ifadesiyle Loos mimarisinde için içinde bir dış yaratır: Bu bir düşünsel çok kıvrımlı, incelikli bir manifolddur. Hayatın gerçeği dolaylı olarak tamamen ikame edenin/etmeye çalışanın kontrolü altında ötekinin dışarıya izinsiz çıkmasına imkan vermeyecek bir mekânsal kurguyla sağlanır. Loos'un düşüncesini biçimlendiren tersyüz edilmiş; içe

bükülen bu manifold panoptikon mantığıyla tedirginlik verir (Sayın, 2018, s.141). Sayın, Loos'un tasarımlarında hissedilen panoptikon kurgusuna dikkat çekmektedir. Bu noktada Foucault panoptikon kurgusunu şu cümlelerle anlatmaktadır: Görülmeden gözetim altında tutmaya olanak veren düzenleme, sürekli görmeye ve hemen tanımaya olanak veren mekânsal birimler oluşturmaktadır. Görünürlük bir tuzaktır (Foucault, 1992, s. 251). Panoptikonda bireyler görülmekte ama görememektedir; bir bilginin nesnesidir, ama asla bir iletişim öznesi olamamaktadır (Foucault, 1992, s. 252). Gören benlik, görülen benlik içinde çöküntüye uğramaktadır (Robins, 2013, s. 234). Bu çerçevede Loos'un tasarımlarında, tiyatro locaları aracılığıyla kullanıcıyı evin merkezinde bir konuma yerleştirirken aslında mahremiyetini bir noktada kırdığı, kullanıcıyı izlenecek bir nesneye dönüştürdüğü görülmektedir. Bu durum Loss'un tasarımlarında gören ile görülen arasındaki diyalektik ilişkiyi açığa çıkartmaktadır. Evin sahibi için bir denetim ve mahremiyet noktası olan tiyatro locaları ev sahibini gören konumundan görülen konumuna getirmektedir. Bu doğrultuda görmenin sınırları görülenin de sınırlarını belirlemektedir.

2. ÇALIŞMANIN YÖNTEMİ

Bu çalışmanın araştırma konusunu Adolf Loos'un konut olarak, 1927 yılında Viyana'da tasarladığı Moller Evi, 1928 yılında Paris'te tasarladığı Josephine Baker Evi, 1930 yılında Prag'da tasarladığı Müller Evi oluşturmaktadır. Yapılan çalışmada Loos'un tiyatro locası kurgusunun kilit örneklerinden olan konut tasarımları seçilmiştir. Çalışmada Loos'un konut tasarımlarında bir mahremiyet ve denetim noktası olarak kurgulanan tiyatro locaları görünürlük grafik analizi (visibility graph analysis) ve eş görüş alanı analizi (isovist) yöntemleri kullanılarak seçilen konutlar üzerinden incelenmiştir. Benedikt (1979, s. 47)'in deyimiyle eş görüş alanı, mekândaki

belirli bir bakış noktasından ve bir çevreye göre görülebilen tüm noktaların kümesidir. Eş görüş alanının şekil ve boyutu bireyin konumuna göre değişebilir. Eş görüş alanı yönteminin mimaride, özellikle görüş kontrolü, mahremiyet ve savunulabilir alan gibi davranışsal ve algısal çalışmalar ile ilgili olduğu görülmektedir. Bu duruma ek olarak yöntem mekân hakkındaki yaygın mimari kavramların anlamlarına da ışık tutmaktadır (Benedikt, 1979, s. 47). Bu doğrultuda eş görüş alanı kavramının hem mimaride hem coğrafyada hem de matematikte uzun bir geçmişe sahip olduğu görülmektedir (Turner vd., 2001, s. 103). Yöntem mekânsal çevre hakkında sezgisel olarak ilgi çekici bir düşünme yoludur. Çünkü eş görüş alanı yöntemi kullanılarak mekâna dair yapılan tanımlar mekânı algılayan, mekânla etkileşime giren ve mekânda hareket eden bireylerin bakış açısı aracılığı ile oluşturulmaktadır (Turner vd., 2001, s. 103).

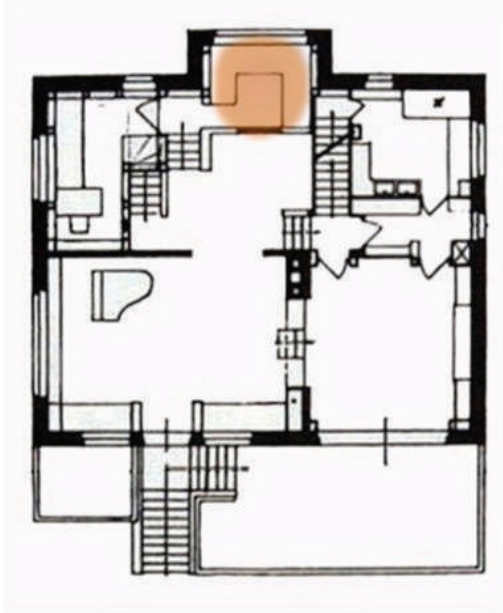
Yapılan analizlerde Depthmap programı kullanılmıştır. Turner (2004, s. iv) 'in ifadesiyle Depthmap bir eş görüş alanı işleme programıdır. Bu çerçevede Depthmap programında eş görüş alanları aracılığı ile elde edilen konfigürasyon analizleri çalışmada kullanılacak verileri açığa çıkartmıştır. Kullanılan analiz yöntemi sonucunda mekânsal görünürlük noktasında açığa çıkarılan veriler arasındaki ilişkiler incelenerek Loos'un konut yapılarına ilişkin örüntü düzenleri ortaya konulmaya çalışılmıştır.

3. VERİLER VE ANALİZLER

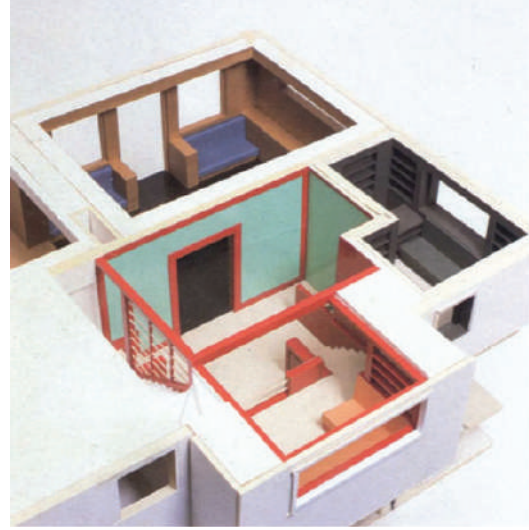
Villa Moller, 1927-1928 yılları arasında, tekstil alanında iş adamı olan Hans Moller için Viyana şehrinin kuzeybatısında yer alan Pötzleinsdorf banliyö semtinde inşa edilmiştir (Chandranesan, 2017, s. 19). Dört katı bulunan evin zemin katı "yaşam katı" olarak nitelenmekte, aynı zamanda çeşitli aktivite alanlarının çevrelediği bir merkezi salon olarak da görülebilmektedir: cumbalı pencere, kütüphane, müzik odası, yemek odası,

mutfak (Risselada, 1989, s. 37).

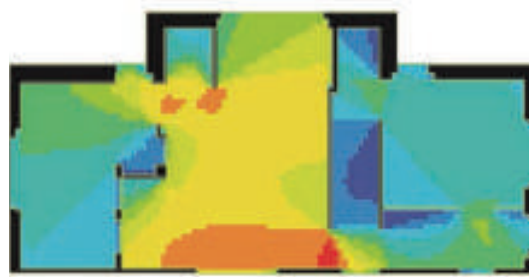
Moller evinin mekânsal kurgusu içerisinde zemin katta yer alan yükseltilmiş oturma alanı görsel etkileşim açısından pek çok tartışmaya konu olmuştur. Colomina (2020, s. 238)'nin ifadesiyle Moller Evi'ndeki bu alan evde bulunanlara iç mekânı tepeden görebilecekleri bir nokta sağlamaktadır. Moller Evi'nin yükseltilmiş cumbası bir tiyatro locası olarak hem koruma sağlayan, hem de dikkatleri üstüne çeken bir araçtır (Colomina, 2020, s. 248). Tiyatro locasındaki dikizci", bir başkasının bakışının nesnesi olmuştur; görme edimi sırasında suçüstü yakalanmış, tam da denetleme anında tuzağa düşmüştür. Tiyatro locası bir görüşü çerçevelerken gören kişiyi de çerçeveler. Denetim altındaki kişilere görünmeden evi terk etmek şöyle dursun, mekânı terk etmek bile imkansızdır. Özne ile nesne yer değiştirir. İki bakıştan birinin ardında gerçekten birinin olup olmadığı önemsizdir (Colomina, 2020, s. 248).



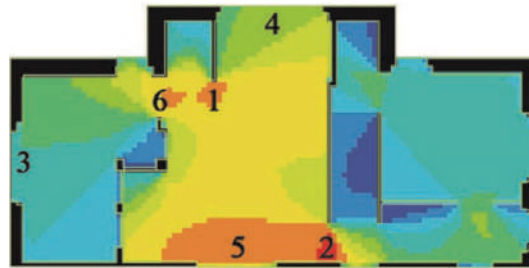
Görsel 1. Moller Evi Zemin Kat Planı (Risselada, 1989, s. 126).



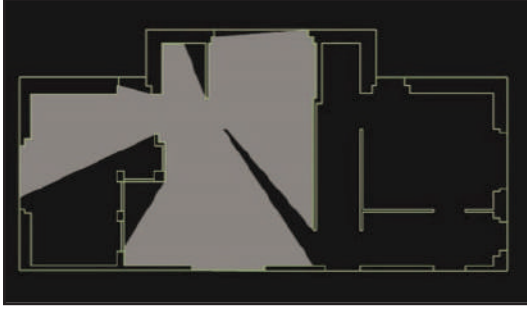
Görsel 2. Moller Evi Oturma Alanı Modeli (Risselada, 1989, s. 128).



Şekil 1. Moller Evi Yemek Odası (Dining Room) ve Müzik Odası (Music Room) Görünürlük Analizi.



Şekil 2. Moller Evi Yemek Odası (Dining Room) ve Müzik Odası (Music Room) Görünürlük Analizi.



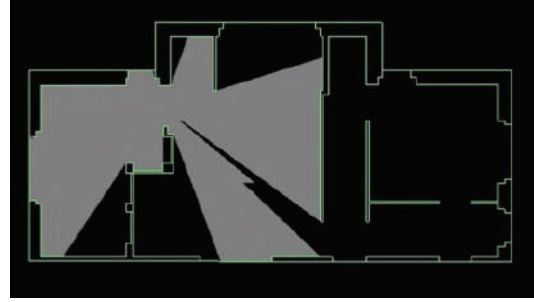
Şekil 3. Görünürlük Analizinde Yer Alan 1 Numaralı Bölge.



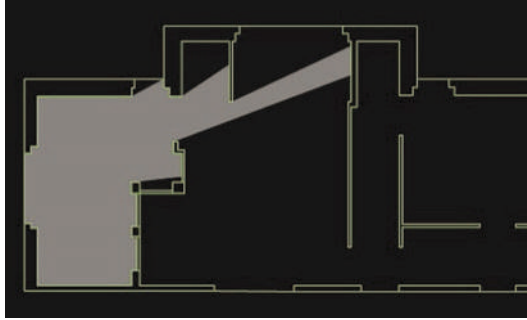
Şekil 7. Görünürlük Analizinde Yer Alan 5 Numaralı Bölge.



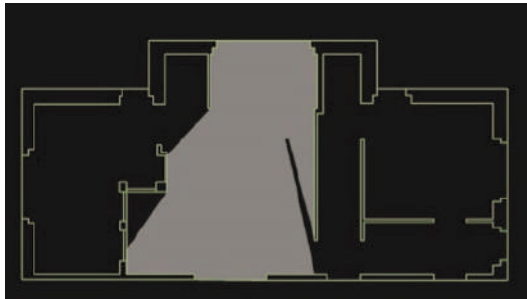
Şekil 4. Görünürlük Analizinde Yer Alan 2 Numaralı Bölge



Şekil 8. Görünürlük Analizinde Yer Alan 6 Numaralı Bölge.



Şekil 5. Görünürlük Analizinde Yer Alan 3 Numaralı Bölge.



Şekil 6. Görünürlük Analizinde Yer Alan 4 Numaralı Bölge.

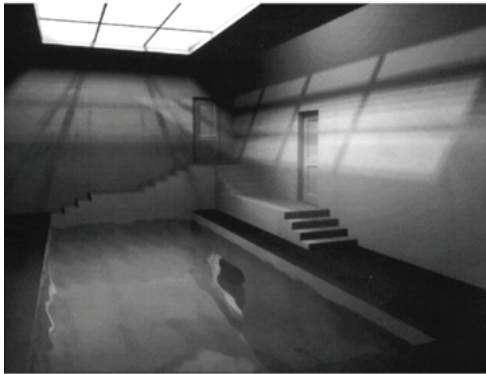
Josephine Baker Evi, 1928 yılında, bir dansçı olan Josephine Baker için Paris'te inşa edilmek üzere tasarlanmıştır. Loos yapının çizimlerinde genel olarak insan vücudunun bilgisini aktarmış, mekânsal kurguda yer alan merdivenin eğimi, geçidin genişliği ve pencerenin yüksekliği, kabul edilen bedensel boyutlara ve yeteneklere işaret etmiştir (Fitzsimons, 2010, s. 11). Dört kattan oluşan yapıda katlar bir hizmetçi / işçi katına, bir asil kat ile kişisel bir üst kata karşılık gelir. Dördüncü kat ise bir mahzendir (Koch, 2013, s. 3). Evin merkezinde hiç kuşkusuz girişi ikinci kat seviyesinde yer alan ve birinci kattan da görülebilen yüzme havuzu bulunmaktadır. Baker Evi'ndeki havuz, Josephine figürünü yansıtan ve kıran sıvı aynalardan oluşmakta, mahremiyeti aşağıdaki oturma odasında bulunan seyirci için bir gösteri haline getirmektedir. Bu noktada en özel olan en çok görünür hale gelmektedir (el-Dahdah ve Atkinson, 1995, s. 80) Bu çerçevede ev görülecek bireyin varlık ya da yokluk durumuna bağlı olarak işlevi değişen bir çerçeveleme aracı

haline gelmekte, Josephine Baker kendi evinde stratejik olarak çerçevenmektedir (el-Dahdah ve Atkinson, 1995, s. 78) Baker Evi projesi, hiç inşa edilmemiş, yalnızca bir dizi çizimle var olmuştur. Bu duruma rağmen birçok mimarı, mimarlık

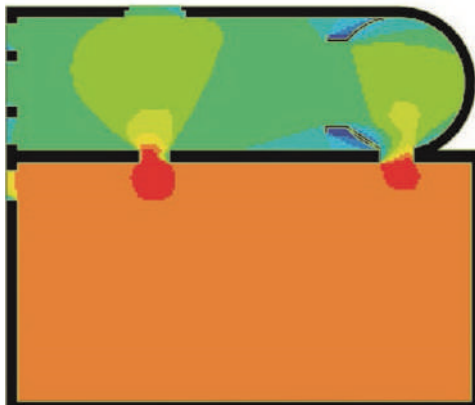
teorisyenini ve öğrenciyi etkilemiş, ziyaret edilebilecek ve fotoğraflanabilecek bir alan olarak değil, mimari çizimlerin dikkatlice okunmasıyla akılda yaratılan bir spektrum olarak varlık göstermiştir (Haralambidou, 2009, s. 343).



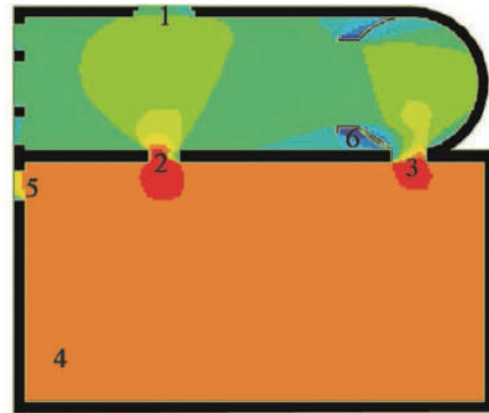
Görsel 3. Josephine Baker Evi 1. Ve 2. Kat Planları (el-Dahdah ve Atkinson, 1995, s. 77)



Görsel 4-5: Josephine Baker Evi 2. Kat Yatak Odası ve Yemek Odasından Girişi Olan Havuz Sağda Josephine Baker Evi 1. Kat Havuzun İçine bakan Koridor (el-Dahdah ve Atkinson, 1995, s. 87).



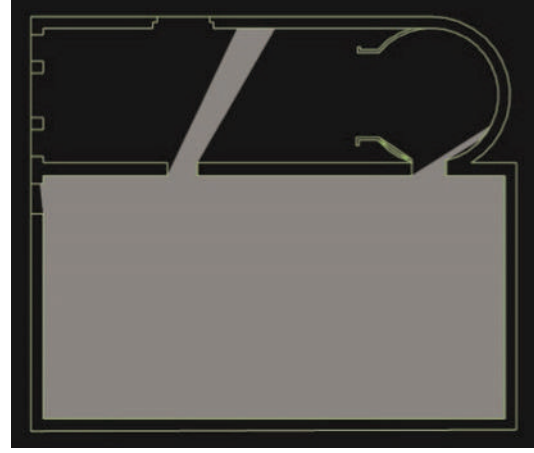
Şekil 9. Josephine Baker Evi Yemek Odası ve Yüzme Havuzu Görünürlük Analizi



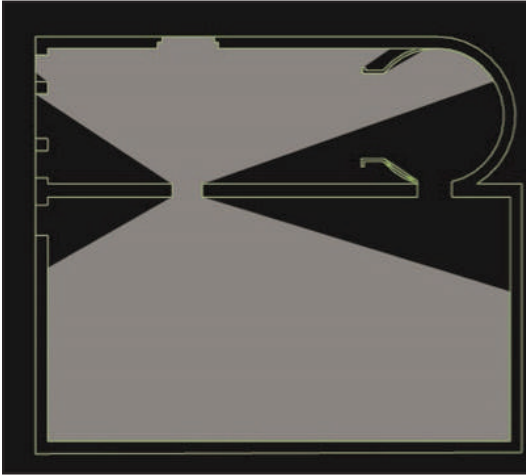
Şekil 10. Josephine Baker Evi Yemek Odası ve Yüzme Havuzu Görünürlük Analizi



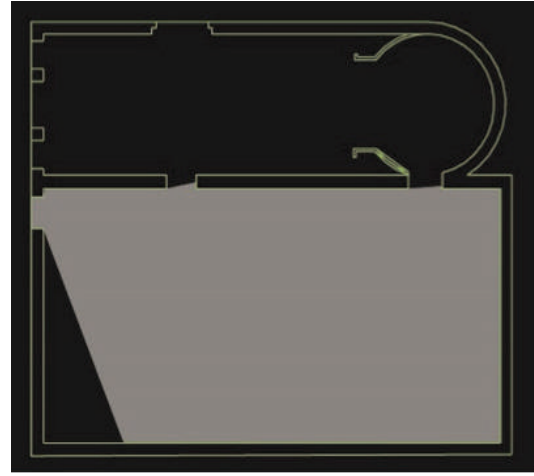
Şekil 11. Görünürlük Analizinde Yer Alan 1 Numaralı Bölge



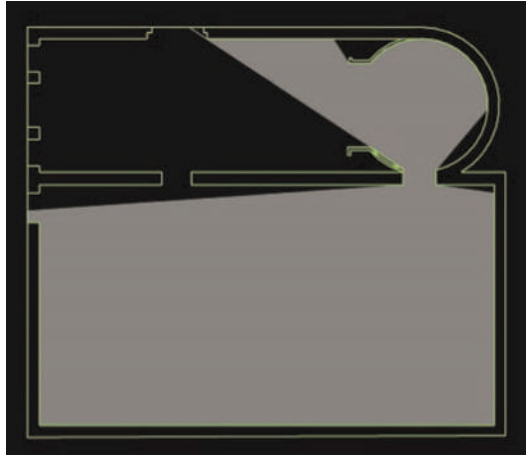
Şekil 14. Görünürlük Analizinde Yer Alan 4 Numaralı Bölge



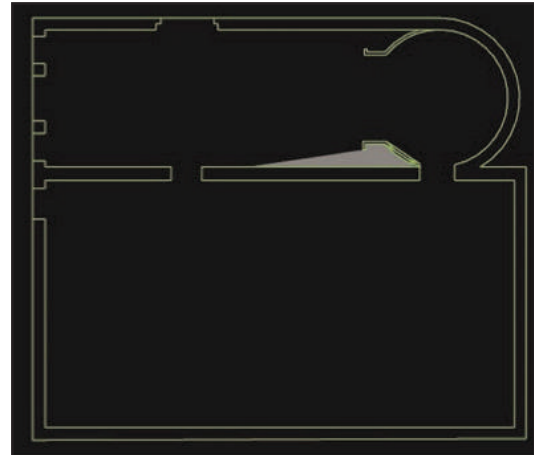
Şekil 12. Görünürlük Analizinde Yer Alan 2 Numaralı Bölge



Şekil 15. Görünürlük Analizinde Yer Alan 5 Numaralı Bölge

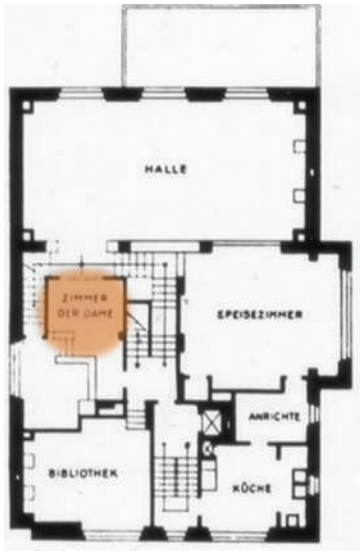


Şekil 13. Görünürlük Analizinde Yer Alan 3 Numaralı Bölge

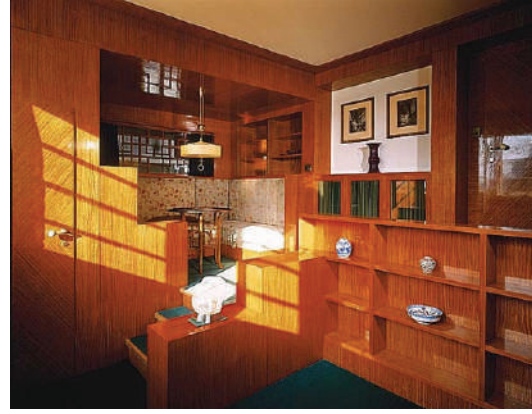


Şekil 16. Görünürlük Analizinde Yer Alan 6 Numaralı Bölge

Müller Evi, 1928-30 yılları arasında bir müteahhit olan Dr. Frantisek Müller için Prag'da inşa edilmiştir. Müşteri ve mimar arasındaki iş birliğinin başarısı sayesinde, Loos'un en sofistike "raumplan" tasarımı ortaya çıkmıştır (Risselada, 1989, s. 40). İki sokak arasındaki bir yokuşta bulunan bu ev içe dönük bir karaktere sahiptir. Müller Evi'nde, zemin katında binanın tüm genişliğini kaplayan büyük bir resepsiyon salonu, yükseltilmiş bir yemek odası ve vestiyerin üst kısmında yer alan evin hanımı için tasarlanmış bir çalışma odası bulunmaktadır (Risselada, 1989, s. 91). Hiç kuşkusuz evin merkezinde zemin katta bulunan bayan odası yer almaktadır. Colomina (2020, s. 244)' Müller Evinin kalbinde bulunan Bayan Odasını (Zimmer der Dame) şu cümlelerle tanımlar: En mahrem oda bir tiyatro locası gibidir; evdeki sosyal mekânların girişinin hemen üstüne yerleştirilmiştir, dolayısı ile içeri dalan biri buradan kolaylıkla görülebilir. Keza bu "tiyatro locasından" dışarısının, şehrin görünüşü, içerisinin görünüşüne dahildir. Evin ortasında asılı duran bu mekân hem kutsal bir mekân hem de bir denetim noktası niteliği taşır. Rahatlık birbirinin karşıtı gibi görünen iki koşulla, mahremiyet ve denetimle sağlanır (Colomina, 2020, s. 244).



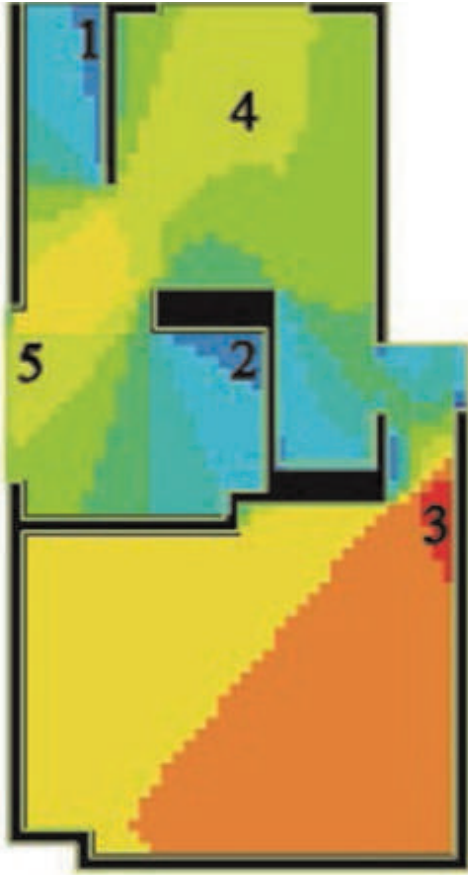
Görsel 6. Müller Evi Planı (Risselada, 1989, s. 132).



Görsel 7. Loos Müller Evi Bayan Odası (Chandranesan, 2017, s.55).



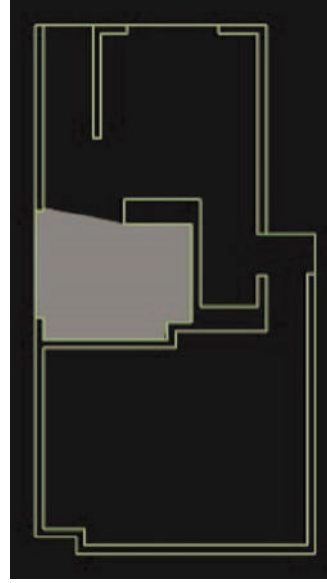
Şekil 17. Bayan Odası (Zimmer der Dame) ve Kütüphane (Bibliothek) Mekânları Görünürlük Analizi.



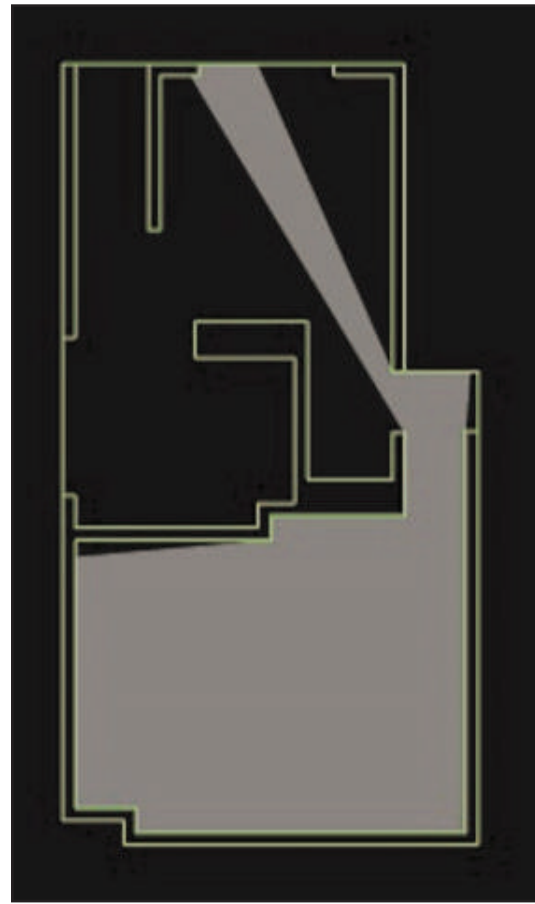
Şekil 18. Bayan Odası (Zimmer der Dame) ve Kütüphane (Bibliothek)
Mekânları Görünürlük Analizi.



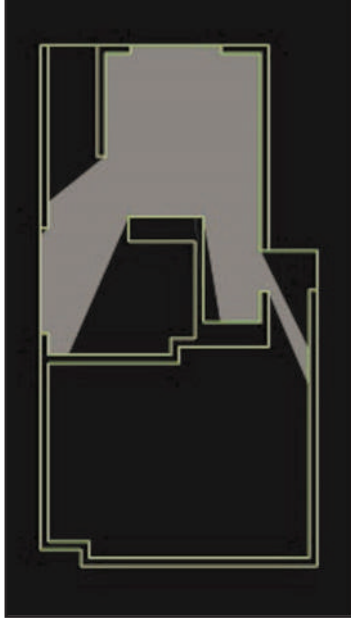
Şekil 19. Görünürlük Analizinde Yer Alan 1 Numaralı Bölge.



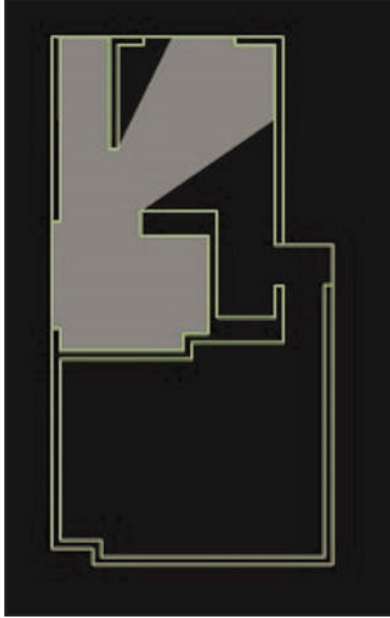
Şekil 20. Görünürlük Analizinde Yer Alan 2 Numaralı Bölge.



Şekil 21. Görünürlük Analizinde Yer Alan 3 Numaralı Bölge.



Şekil 22. Görünürlük Analizinde Yer Alan 4 Numaralı Bölge



Şekil 23. Görünürlük Analizinde Yer Alan 5 Numaralı Bölge

BULGULAR VE SONUÇ

Yapılan çalışmalar sonucunda Moller, Josephine Baker ve Müller Evleri'nin görünürlük grafikleri Depthmap programı aracılığı ile incelenmiştir. Görünürlük analizinde kırmızı renkle işaretlenen yerler mekân kurgusu içerisinde en fazla görülebilen, görsel erişilebilirliğin en yüksek olduğu bölgelerin ifadesi iken mavi renkle taranmış alanlar mekân kurgusunun en az görülebilen, görsel erişilebilirliğin en düşük olduğu, mekânın derininde kalan nişleri ifade etmektedir. Mekân kurgusu içerisinde farklı bölgelerin görünürlük dereceleri değişkenlik göstermiş, eş görüş alanları aracılığı ile farklı bölgelerinde konumlanan bireyler tarafından görülebilecek alanların hacimleri analiz edilmiştir. Yapılan analizler sonucunda Moller Evinin tiyatro locasında konumlanan bir bireyin çevresinde görebileceği alanın sınırları şekil 6'da ifade edilirken, şekil 3, 4, 5, 7 ve 8 ile çevrede konumlanan bireyler tarafından görülme durumları ifade edilmektedir. Moller Evi'nde 1 numaralı (Bknz. şekil no 3), 2 numaralı (Bknz. şekil no 4), 5 numaralı (Bknz. şekil no 7) ve 6 numaralı (Bknz. şekil no 8) bölgelerin konuta görsel açıdan hakim olduğu görülmektedir. Bu bölgelerin mekânda hacimler arası geçişlerin bulunduğu noktalara denk geldiği dikkat çekmektedir.

Josephine Baker Evi'nin görünürlük analizi ile değerlendirilmesi sonucunda Yemek odası ve Yüzme Havuzu arasındaki görsel erişilebilirliğin en yüksek olduğu noktalar 2 ve 3 numaralı bölgeler olurken, en düşük olduğu nokta 6 numaralı bölge olmuştur. Görsel erişilebilirliğin en yüksek, bireyin yemek odası ile yüzme havuzu hakimiyetinin en yoğun olduğu noktalar olan 2 (Bknz. şekil no 12) ve 3 (Bknz. şekil no 13) numaralı bölgeler bireylerin durağan bir biçimde konumlanamayacağı alanlardır. Bu bölgeler mekân kurgusu içerisindeki geçiş alanlarını temsil etmektedir.

Yemek odasının farklı bölgelerinde konumlanan bir bireyin yüzme havuzunu görebilme durumu 1 (Bknz. şekil no 11), 2 (Bknz. şekil no 12) ve 3 (Bknz. şekil no 13) numaralı bölgeler ile ifade edilmiştir. Yüzme havuzunun izlenme durumu, mahremiyet sınırlarının yeniden çizilmesine neden olmakta, bu durum evin kullanıcı olan Josephine Baker ve ziyaretçilerinin mekânsal davranışlarını şekillendirmektedir. Colomina (2020, 260)'nın ifadesiyle ise evde yaşayan Josephine Baker şimdi artık öncelikli olan nesnedir, ziyaretçi ya da misafir ise bakan öznedir. En mahrem mekân –yüzme havuzu- duyumsal mekânın paradigması- evin merkezini işgal eder ve aynı zamanda ziyaretçinin bakışının odağıdır. (Colomina, 2020, 260). 4 (Bknz. şekil no 14) ve 5 (Bknz. şekil no 15) numaralı bölgeler ise yüzme havuzunun farklı bölgelerinde konumlanan bir bireyin görebileceği alanın hacmini belirtmektedir. Havuzda yüzen bir birey yüzme esnasında yemek odasını bir sekans halinde görebilmektedir.

Loos'un Müller Evi'ndeki tiyatro locası olan bayan odası (zimmer der dame) ve bayan odasının alt kısmında konumlanan kütüphane (bibliothek) mekânları arasındaki görünürlük ilişkisi incelendiğinde ise 3 numara görsel erişilebilirliğin en yüksek olduğu bölgeyi, 2 numara ise görsel erişilebilirliğin en düşük olduğu bölgeyi ifade etmektedir. Şekil 22 ile bayan odasında konumlanan bir bireyin çevresinde görebileceği alanın sınırları ifade edilirken şekil 19, 20, 21, 23 ile bayan odasında konumlanan bir bireyin görülme sınırları belirtilmektedir. Bayan odası içerisinde yükselti farkları ile oluşturulan farklı seviyelerde konumlanan bireylerin mekânsal hakimiyetleri de farklılık göstermektedir. Örneğin Bayan odasında 2 numaralı (Bknz. şekil no 20) bölgede konumlanan bir bireyin mekânsal hakimiyeti minimumda olurken, 2 numaralı bölgeden daha yüksekte olan 4 (Bknz. şekil no 22) numaralı

bölgede konumlanan bir bireyin mekânsal hakimiyeti neredeyse maksimum seviyede olmaktadır. Bu bağlamda 4 numaralı bölgede yer alan bir birey gözetleyen durumunda iken 2 numaralı bölge yer alan bir birey gözetlenen durumundadır. Bu durum Loos'un tasarımlarını tanımlamak için kullanılan panoptikon düşüncesini doğrular niteliktedir. Panoptikon kurgusunda bulunan görme ve görülme pratikleri Müller Evi'nde yer alan bayan odasında da deneyimlenebilmektedir.

Yapılan analizler sonucunda örneklerde görsel erişilebilirliğe dair benzer örüntülerin açığa çıktığı görülmektedir. Seçilen tasarımlarda, tiyatro localarının kullanıcıları çevrelerindeki olayları gözlemleyebilecekleri ve denetimi sağlayabilecekleri merkezi bir konuma yerleşirken aynı zamanda görülmeye de açık bir noktada konumlanmaktadır. Bu çerçevede Ponty (2012, s. 33)'nin ifadesiyle hem gören hem de görünür olan birey, gördüğünde kendi görme gücünün “öbür yanını” tanıyabilir: Kendini, gören olarak görebilir. Loos'un tiyatro localarında yer alan görsel etkileşimi Berger'in görme ve görülme diyalektiğini tanımladığı şu cümlelerle açıklamak gerekirse: Bir şeyi gördükten hemen sonra, aynı zamanda kendimizin görülebileceğini de fark ederiz. Karşımızdakinin gözleri bizimkilerle birleşerek görünenler dünyasının bir parçası olduğumuza bütünüyle inandırır bizi. Karşıdaki tepeyi gördüğümüzü kabul edersek o tepeden görüldüğümüzü de kabul etmemiz gerekir (Berger, 1995, s. 9).

KAYNAKLAR

- Aykaç, G. N. (2014). İç Mekânda Bir Tasarım Kriteri Olarak Açıklık Kavramının Loft Mekânlarda Analizi ve Örnekler Üzerinden İnceleme. Yayınlanmamış Yüksek Lisans Tezi. Ankara: Hacettepe Üniversitesi, Güzel Sanatlar Enstitüsü.
- Barthes, R. (1996). *Camera Lucida: Fotoğraf Üzerine Düşünceler*. (Çev: R. Akçakaya). İstanbul: Altıkkırbeş Yayın.
- Benedikt, M. L. (1979). *To Take Hold of Space: Isovists and Isovist Fields*. *Environment and Planning B: Planning and Design*, 6 (1), 47-65.
- Berger, J. (1995). *Görme Biçimleri*. (Çev: Y. Salman). İstanbul: Metis Yayınları.
- Chandranesan, K. (2017). *.Learning From a Building The Raumplan Theatre : Villa Moller. Thesis Project. Netherlands: Eindhoven University of Technology*.
- Colomina, B. (1992). *The Split Wall: Domestic Voyeurism*. B. Colomina (Editor), *Sexuality & Space* (pp.73-128). New York: Princeton Architectural Press.
- Colomina, B. (2020) *Mahremiyet ve Kamusal Kitle İletişim Aracı Olarak Modern Mimari*. (Çev: A. U. Kılıç). İstanbul: Metis Yayınları.
- Colquhoun, A. (2002). *Modern Architecture*. New York: Oxford University Press.
- el-Dahdah, F. and Atkinson, S. (1995). *The Josephine Baker House: For Loos's Pleasure*. *Assemblage*, 26, 72-87.
- Fitzsimons, J. (2010). *The Body Drawn Between Knowledge and Desire*. *Footprint*, 4(7), 9-28.
- Foucault, M. (1992). *Hapishanenin Doğuşu*. (Çev: M. A. Kılıçbay). İstanbul: İmge Kitabevi.
- Frampton, K. (1992). *Modern Architecture: A Critical History*. London: Thames and Hudson.
- Haralambidou, P. (2009). *Drawing the Female Nude*. *The Journal of Architecture*, 14 (3), 339-359.
- Huangfu, W., Ostwald M J. and Chung, T. (2020). *Visual-Asymmetry in Adolf Loos's Moller House: A Computational Analysis Testing Propositions About Performance and Spectation*. *Nexus Network Journal*. doi: 10.1007 / s00004-020-00481-5.
- Koch, D. (2013). *Choreographing Exposure: Theatrical Configurations of Architectural Disjunction*. *Proceedings of the Ninth International Space Syntax Symposium, Seoul: Sejong University Press*, p.70:1-18.
- Loos, A. (2019). *Mimarlık Üzerine*. (Çev: A. Tümertekin ve N. Ülner). İstanbul: Janus Yayıncılık.
- Pallasmaa, J. (2016). *Tenin Gözleri*. (Çev: A. U. Kılıç). İstanbul: Yem Yayın.
- Ponty, M. M. (2012). *Göz ve Tin*. (Çev: A. Soysal). İstanbul: Metis Yayınları.
- Risselada, M. (1989). *Raumplan versus Plan Libre: Adolf Loos and Le Corbusier, 1919-1930*. Delft: Delft University Press.
- Robins. K. (2013). *İmaj. Görmenin Kültür ve Politikası*. (Çev: N. Türkoğlu). İstanbul: Ayrıntı Yayınları.
- Sayın, T. (2018). *Mimarlıkta "Öznellik" Etiği ve "Özneleşme" Estetiği: Adolf Loos, Le Corbusier ve Sou Fujimoto Mimarlıkları*. *Tasarım Kuram*, 134-152. doi: 10.23835/tasarimkuram.471167
- Turner, A. (2004). *Depthmap 4 — A Researcher's Handbook*, Bartlett School of Graduate Studies. London: UCL.
- Turner, A., Doxa, M., O'Sullivan, D. and Penn, A. (2001). *From Isovists to Visibility Graphs: A Methodology for the Analysis of Architectural Space*. *Environment and Planning B: Planning and Design*, 28, 103-121.

Görsel Kaynaklar

- Görsel 1 ve Görsel 2: Risselada, M. (1989). *Raumplan versus Plan Libre: Adolf Loos and Le Corbusier, 1919-1930*. Delft: Delft University Press.
- Görsel 3, Görsel 4 ve Görsel 5: el-Dahdah, F. and Atkinson, S. (1995). *The Josephine Baker House: For Loos's Pleasure*. *Assemblage*, 26, 72-87.
- Görsel 6: Risselada, M. (1989). *Raumplan versus Plan Libre: Adolf Loos and Le Corbusier, 1919-1930*. Delft: Delft University Press.
- Görsel 7: Chandranesan, K. (2017). *.Learning From a Building The Raumplan Theatre : Villa Moller. Thesis Project. Netherlands: Eindhoven University of Technology*.

