

TÜRKİYE'DE VERGİ VE TRANSFER POLİTİKALARININ GELİRİN YENİDEN DAĞILIMINA ETKİSİ: LORENZ EĞRİLERİ İLE BİR ANALİZ^{*,**}

THE EFFECTS OF TAX AND TRANSFER POLICIES ON INCOME REDISTRIBUTION IN TURKEY: AN ANALYSIS WITH LORENZ CURVES

Araştırma Makalesi
Research Paper

Arınç BOZ^{***}
Gökhan DÖKMEN^{****}

Öz:

Günümüzde bireylerin yüzleştiği, iklim, sel, deprem, yangın gibi çevresel ile terörizm, cinsiyet ayrımı, ekonomik istikrarsızlıklar, gelir eşitsizliği gibi beşeri problemler yer almaktadır. Beşeri sorunlardan olan gelir eşitsizliği problemi yıllar itibarıyla önemini korumaktadır. Birey gelirleri, piyasa mekanizmasına bırakıldığında adil olarak dağılmadığından, kamu tarafından farklı politikalar uygulanarak gelir eşitsizliğine müdahale edilmektedir. Bu doğrultuda, araştırmada Türkiye'de kamu tarafından uygulanan vergi ve transfer politikalarının gelirin yeniden dağılımına etkisinin incelenmesi amaçlanmaktadır. Çalışmada kamunun uyguladığı yeniden dağıtıcı vergi ve transfer politikaları 2010 ile 2017 yılları arasında ele alınmıştır. TÜİK tarafından yayımlanan Hanehalkı Bütçe Anketlerinden (HBA) elde edilen mikro veriler, Lorenz ve yoğunlaşma eğrileri ile analiz edilmiştir. Çalışma sonucunda incelenen yıllarda gelirin yeniden dağılımında eşitsizliği azaltıcı yönde dikkate değer bir değişikliğin olmadığı görülmüştür. Ayrıca, vergilerin düzenli olarak belirli bir gelir grubu üzerinde yoğunlaşmadığı görülmektedir. Son olarak devlet tarafından uygulanan transfer politikalarının ağırlıklı olarak yüksek gelir grubuna yönelik olduğuna ilişkin bulgular elde edilmiştir. Kamu tarafından uygulanan vergilerin yüksek gelirli bireyler için uygulanması, vergi sisteminin düşük gelirli bireylerin avantajına olacak şekilde düzenlenmesi ve transfer politikalarından yoksulların faydalanmasının sağlanmasının, gelir dağılımında adaleti azaltacağı düşünülmektedir.

Anahtar Kelimeler: Yeniden Dağılım, Türkiye, Mikro Veri.

Abstract:

Nowadays, there are environmental problems like climate, flood, fire and human issues as terrorism, gender discrimination, income inequality that people face. Being one of the human problems, income inequality issue is keeping its significance by years. Since people's income cannot be ensured in its distribution fairly when it is left to the market mechanism, income inequality is intervened by the government by applying different policies. In this direction, in the research analyzing the effect of government tax and transfer

* Makale Geliş Tarihi: 22.06.2022

Makale Kabul Tarihi: 17.10.2022

** Bu çalışma, Zonguldak Bülent Ecevit Üniversitesi Sosyal Bilimler Enstitüsü Maliye Ana Bilim Dalı'nda doktora öğrencisi olan Arınç BOZ'un 'Türkiye'de Yeniden Dağılım Politikalarının Gelir Dağılımına Etkisi: Mikro Veri Analizi' başlıklı doktora tezi esas alınarak üretilmiştir.

*** Arş. Gör., Zonguldak Bülent Ecevit Üniversitesi, İktisadi ve İdari Bilimler Fakültesi, Maliye Bölümü, arincboz@hotmail.com, orcid.org/0000-0002-4936-1339

**** Prof. Dr., Zonguldak Bülent Ecevit Üniversitesi, İktisadi ve İdari Bilimler, Maliye Bölümü, gokhan.dokmen@beun.edu.tr, orcid.org/0000-0002-8192-0612

policies on income redistribution in Turkey was aimed. In the study the redistributive tax and transfer policies applied by the government were examined between 2010 and 2017. The microdata obtained from the Household Budget Surveys published by TUIK were analyzed with Lorenz and concentration curves. As a result of the study, it was seen that there was no significant change in the redistribution of income in the years examined in order to reduce inequality. In addition, it is observed that taxes do not regularly concentrate on a certain income group. Finally, it was found that the transfer policies applied by the state were mainly aimed at the high-income group. It is thought that the application of the taxes applied by the state to the high-income, the regulation of the tax system to the advantage of the low-income, and the provision of the transfer policies to the poor will reduce the justice in income distribution.

Keywords: Redistribution, Turkey, Micro Data.

GİRİŞ

Günümüz dünyasında, insanların karşılaştığı çeşitli sorunlar yer almaktadır. Bu problemlerden bazıları doğal afetler olabildiği gibi, bazıları da yüksek sera gazı salınımı sonucunda ortaya çıkan küresel iklim değişikliği vb. çevresel sorunlardır. Meydana gelen çevresel sorunların yanında beşeri olarak tanımlanabilecek, kişilerin eğitim hizmetlerinden faydalanamaması, bireylerin eşit fırsatlara sahip olamaması, anayasal haklardan yoksunluk, fakirlik, açlık, susuzluk, gelir eşitsizliği gibi problemler de ortaya çıkabilmektedir.

Gelir eşitsizliğini sadece bireylerin elde ettiği kazanç olarak değerlendirmemek gerekmektedir. Gelir eşitsizliği ile sağlık ve eğitim performansı, cinayet, hayat beklentisi, çocuk ölümleri gibi sosyal problemler arasında da bir ilişki mevcuttur (Rowlingson, 2011). Kişilerin fırsat eşitliğinin olmadığı, eğitim hizmetlerinden yoksun bırakılan bireylerin yer aldığı, gelir dağılımında adaletin olmadığı bir toplumda, bireylerin huzurlu bir şekilde hayatlarını sürdürmeleri mümkün olmamaktadır.

Vergi ve sosyal transferler gelir eşitsizliğini düşürmede ve yoksulluğu azaltmada politik karar alıcılar tarafından sıklıkla başvurulan yöntemlerdendir. Kamu tarafından uygulanan vergi politikaları ve sosyal yardım programları, özellikle gelişmekte olan ülkelerde gelirin etkin bir şekilde bireyler arasında yeniden dağılmasını sağlamaktadır. Ayrıca, devletin bireylere yaptığı sosyal yardımların düşük, orta, yüksek gelir gruplarına tesiri, yapılan sosyal transferlerin amacına ulaşip ulaşmadığının görülmesine imkân vermektedir. Bu çalışma Türkiye’de vergi ve transfer politikalarının gelirin yeniden dağılımına etkisini göstermesi açısından önem teşkil etmektedir. Devletin uyguladığı yeniden dağılım politikalarının gelir dağılımında adaleti sağlamadaki etkisinin incelenmesi, politik karar alıcıların eşitliği sağlamak amacıyla uyguladığı ve gelecek dönemde tasarladığı mali politikaların tespit edilmesi açısından önemlidir.

Literatürde yer alan ve mikro veri analizi yapılan çalışmaların bir kısmı Özyer (2014), Yılmaz vd. (2016); bireylerin vergi yüklerini hesaplayarak yeniden dağılım analizi gerçekleştirmiştir. Bu çalışmada, uygulanan genel yöntemlerden farklı olarak birey bazında mikro veriler, tek tek hesaplanıp 2010 ve 2017 yılları arasında kamunun uyguladığı vergi ve transfer politikalarının yeniden dağılım etkisi incelenmiştir. Bu doğrultuda, devletin gelirin yeniden dağılımında oynadığı rolün incelenmesi amaçlanmaktadır.

Araştırma dört başlık altında ele alınmaktadır. İlk bölümde dağıtıcı adalet kavramı, ikinci kısımda ise klasik iktisadi yaklaşım, neoklasik yaklaşım ile fayda ve feda yaklaşımı açıklanmaktadır. Üçüncü bölümde gelirin yeniden dağılımına yönelik yapılan çalışmalara yer verilmekte iken; dördüncü ve son bölümde ise araştırma kapsamında yapılan mikro veri analizinin sonuçları sunulmaktadır.

1. DAĞITICI ADALET KAVRAMI

‘Kaynakların adil dağılımı denildiğinde ne anlaşılmalıdır?’ sorusunun cevabı kaynakların boyutuna ve problemin içeriğine göre değişebilmektedir. Bir pastanın ve bu pastadan pay elde etmek isteyen çocukların bulunduğu bir durumda; pastadan istenilen payı çocuklara eşit parçalara ayırarak sunmak yeterli gelmektedir. Dağılım konusunda farklı örneklerden bahsetmek mümkündür. Örneğin, ihtiyaç anında talep edilen ilaçları ele alalım. Bir enfeksiyonun bireyleri yıkıcı olarak etkilediği durumda, hasta olanlara gerekli ilaçlar verildiğinde hastalığın önüne geçilecektir. Bir başka örnekte ise bir restoranda yer alan sandalyeler düşünülduğünde, ilk gelen müşteriler yemek yemek için yer bulabileceklerdir. Geç kalanlar ise boş sandalye kalmışsa oturabilecekler, yani ilk gelenler restoranda yerleri dolduracaktır. Bir okulda öğrencilerin aldığı notlar dikkate alındığında, öğrencilerden sınavlarda yüksek puan alanların yüksek notlar elde etmesi beklenmektedir. Ancak bazı durumlarda, dağılımın nasıl olması sorusuna, herhangi bir şekilde dağılım yapılmaması gerektiği cevabı da verilebilmektedir. Örnek olarak, bir gece kulübünde dans etmek isteyenleri düşünelim. Kimlerin, kimlerle dans etmek istediği, kişilerin kendi tercihlerine bırakılmalı, dağılımda adalet sağlanmaya çalışılmamalıdır (Platz, 2020: 1).

Bu olaylar, dağıtıcı adaletin farklı ilkelerini göstermektedir. Çocukların pastalardan eş dilime sahip olması, dağılımda eşitlik ilkesini anlatmaktadır. Hastalara verilen ilaçlar ise ihtiyaca göre dağılımı göstermektedir. Restoran örneğinde, müşterilerden ilk gelenlerin masalarda yer kapması, ilk gelen ilk hizmet alır prensibine göre dağılımı nitelendirmektedir. Liyakat ilkesine göre dağılımda ise bir okulda sınavda en yüksek puan alan öğrenciler, en yüksek notları elde edecektir. Başka bir ifadeyle, en yüksek nota, hak eden kişiler sahip olacaktır. Son olarak özgürlük ilkesine göre ise bireyler dans örneğinde olduğu gibi kendi özgür iradeleri ışığında seçim yapabileceklerdir (Platz, 2020: 2).

Günümüzde, dağılımda adaleti bu kadar basit bir şekilde sağlamak mümkün olmamaktadır. Çocuklara dağıtılan eşit pasta dilimleri, çocukların kilolarına göre farklılık gösterebilir. Sadece hastalık dönemlerinde ilaç dağıtımının yapılması, ilaçların belirli bir sınıfa (eş, dost, akraba, zengin) gitmesine yol açabilir. Restoranda yer alan masaların pozisyonları aynı değildir. Deniz, orman, dağ manzarasına bakan masalar yer alabildiği gibi, kapı önünde bulunan ve çöp kokusunun hissedildiği masalar olabileceğinden dağılımda adalet ilk gelen, ilk elde eder ilkesine göre sağlanamayabilir. Öğrencilerden sınavda en yüksek puan alanın en yüksek not elde ettiği durumda, sınava eşit şartlar altında (fiziki durum, hastalık vb.) girmeyen kişiler düşük not alabileceklerdir. Bu durumda, adaleti sağlamak için bazı öğrencilere farklı şartlar altında sınav yapılmalıdır. Bireylerin özgürce dans etmesi durumunda, ihtiyaca

göre dağılıma göre ayırım yapıldığında eğlence yok olabilmektedir. Bu örnekler göstermektedir ki, dağılımda adaletin sağlanması kolay değildir. Bu sebeple ülkeler, farklı politikalar uygulayarak dağılımda adaletin belirli bir seviyede de olsa sağlandığı bir toplum yaratma gayesi içerisinde olmaktadır.

2. GELİRİN YENİDEN DAĞILIMI İLE İLGİLİ YAKLAŞIMLAR

2.1. Klasik İktisadi Yaklaşım

Neredeyse 200 yıllık bir dönem boyunca klasik iktisadi dağılım teorisi, uzun fikir aşamasına rağmen baskın bir düşünce olarak geniş bir coğrafi alana yayılmıştır. İlk başta soyut olarak geliştirilen bu fikir zamanla farklı düşünceleri bünyesinde barındırmıştır (Weldon, 1988: 16). İktisadi olarak dağıtıcı adalet teorisinin başlangıcı, piyasa ekonomisi tarafından belirlenen gelirlerin bireyler arasında dağılımıdır. Klasik iktisadi düşünce, gelir dağılımının analizini incelemesine rağmen, zamanla gelirin yeniden dağılım politikalarını da ele almıştır (Sandmo, 2015: 37).

Klasik dağılım teorisinde, ücretli işçiler sabit sermayeye sahip olan bireyler tarafından işe alınır. Endüstrileşmeyle birlikte ortaya çıkan girişimciler, rantiyeciler, sermayedarlar ile tüccarlar, piyasada işçileri işe alan ve piyasayı kontrol eden grup olarak ortaya çıkmıştır. Bu sınıfın belirlediği ücret politikaları, gelirin bireyler arasında dağılımında etkin rol oynamıştır. Klasik iktisadi düşüncede ücretler, teknoloji ve sabit sermayeye göre belirlenmektedir. Emek geliriyle ücret elde eden işçilerin maaşının kararlaştırılmasında piyasada bulunan sermayenin kapasitesi belirleyici olmaktadır. Bu durumda sermayedarlar ya da kapitalistler, ihtiyaç duydukları işçi sayısına sahip olmak için rekabet etmekte iken işçiler, sermayedarların arz ettikleri istihdam için rekabet etmektedirler (Weldon, 1988: 29-31). Piyasada serbest rekabet ortamının varlığı sonucunda arz ve talep koşullarına göre elde edilen gelir, farklı sınıflar arasında dağılmaktadır. Bu yapı, klasik dağılımın temellerini oluşturmaktadır.

Erken dönemde ortaya çıkan iktisadi fikirler Adam Smith'in (1776) yayımladığı Ulusların Zenginliği kitabında öne sürülen klasik iktisadi düşünceye dayanmaktadır. Smith, kitabında gelir dağılımına yönelik teoriler geliştirmiştir. David Ricardo (1817) Siyasal İktisadın ve Vergilendirmenin İlkeleri adlı kitabında gelir dağılımı hakkında kuralları öne sürmüş ve politik ekonomi adı altında dağılım sorununu ele almıştır. Adam Smith ve David Ricardo ile birlikte 1770 ile 1870 yılları arasında klasik iktisadi düşünceye egemen olan diğer fikir insanları Thomas Robert Malthus ve John Stuart Mill olarak sıralanabilmektedir (Sandmo, 2015: 6).

2.2. Neoklasik Yaklaşım

Klasik iktisadi düşünceyi benimseyenler, nüfusun artması ve gelirin birikmesi sonucunda bir toplumda, gelir dağılımında ortaya çıkan değişimleri doğal hukuk kurallarıyla açıklamaya çalışmıştır. Neoklasik düşünürler ise gelir dağılımını kıt kaynakların paylaşımı ile açıklamaktadır (Braff, 1988: 76).

Tam rekabet piyasasının hâkim olduğu neoklasik bir ekonomide bir seferlik yeniden dağılım, makroekonomik çıktıların etkinliğine tesir etmemektedir. Ancak başta vergi ve sosyal yardım politikaları ile piyasa aksaklıkları, bireysel refah dağılımının değişmesini sağlamaktadır (Bertola, 2000: 518). Neoklasik okulun ortaya çıkmasıyla birlikte, piyasadaki kaynakların optimal dağılımı üzerine daha fazla araştırmalar gerçekleştirilmiştir. Bu araştırmaların ana eksenini, piyasada kaynakların paylaşımında etkinlik ve dağılımda adaletin sağlanması üzerinedir (Sandmo, 2015: 43). Etkinlik ile adalet arasındaki ilişkiyi açıklamayı hedefleyen neoklasik iktisadi düşünce, yeniden dağılım ile büyüme arasındaki ilişkiyi de incelemektedir. Büyümedeki değişikliğin bireylerin gelir paylarının dağılımını da etkilediği düşüncesinden hareketle, bu pay azaldığında düşük ve yüksek gelir sahipleri arasındaki gelir uçurumu artmaktadır (Berg, 2015: 115).

2.3. Fayda ve Feda Yaklaşımı

Günümüz az nüfuslu toplumlarından dünyanın farklı memleketlerine, hemen her ülkede çeşitli seviyelerde de olsa vergi politikaları uygulanmaktadır. Bireylerin ödediği her bir birim vergi, ödenen miktar yerine vazgeçilmiş bir fayda anlamına gelmektedir. İşte kişilerin ödedikleri vergiler sonucunda, elde edilemeyen fayda, fedakârlık kavramı içerisinde düşünülmektedir. Eşit fedakârlığı sağlamada dikkate alınması gereken bir husus vergilemede eşitliğin sağlanabilmesidir. Her bir kişinin kamuya katkısının eş olması, bireylerin kamu harcamalarına yaptıkları katkılardan dolayı rahatsız hissetmemesi eşit fedakârlık prensibinin gerekliliklerindedir (Young, 1987: 203).

Başta faydacılık olmak üzere, çeşitli yaklaşımlar adil dağılım adı altında gelirlerin optimal dağılmasını amaçlamaktadır. Literatürdeki bazı çalışmalarda bireylerin elde ettikleri gelirlere göre vergiye katkı yapmaları gerektiği vurgulanmıştır. Bu doğrultuda gelişen başka bir düşünce ise bireylerin kamu hizmetlerinden elde ettikleri faydaya göre vergiye katılım sağlaması üzerinedir. Bireylerin elde ettiği faydaya göre vergilendirilmesi düşüncesi kamusal malların fiyatlandırılması sorunsalını beraberinde getirmektedir. Kamusal malların bir kısmında bireyler gerçek tercihlerini açıklamadıklarından, bu tür malların özel sektör gibi fiyatlandırılması kolay değildir. Fayda ilkesi ayrıca, vergilemede adaletin sağlanmasında rol oynadığından yeniden dağılım politikaları ile ilişkilendirilmektedir (Sandmo, 2015: 56).

Faydacılık prensibini benimseyen fikir insanları, faydanın en çoklaştırılmasını gelirin adil dağılımına bağlamışlardır (Lamont, 2002, s. 6). Bu düşüncenin temelleri Jeremy Bentham’ın (1770) (1748-1832) faydacılık kuramına dayanmaktadır. Bu teoriye göre bireylerin refahını artıran her tür politik karar, faydacılık prensibine uygundur (Knight, 2014, s. 3).

3. LİTERATÜRE BAKIŞ

Yeniden dağılıma yönelik literatürde mikro veriler kullanılarak yapılan çalışmalar önem arz etmektedir. Mikro veriler kullanılarak gelirin yeniden dağılımını ölçmeye yönelik çalışmalar özellikle 1970’li yıllardan itibaren geniş bir yelpazeye yayılmaya başlamıştır. Budd ve Seiders (1971) çalışmasında enflasyonun gelir ve servetin dağılımı ile gelirin yeniden

dağılımına etkisini mikro veri kullanarak incelemiştir. Gelir dağılımı ile enflasyon ilişkisi açıklandıktan sonra iş piyasasında yeniden dağıtıcı etkinin vergi ve transfer politikalarına bağlı olduğu belirtilmiştir. Dolaysız vergiler uygulandıktan sonra gelir dağılımında, gelir ve kurumlar vergisinin üst gelir grupların gelirlerini düşürücü bir etkisi olduğu görülmüştür.

O'Higgins ve Ruggles (1981) vergi ve kamu politikalarının yeniden dağılımda etkisini incelemiştir. İngiltere üzerinde 1971 yılı Aile Harcama Anketiyle birey gelirlerinin yeniden dağılımı, gelir gruplarına ve hane çeşitlerine ayrılarak ele alınmıştır. Vergi ve nakdî transferlere rağmen brüt gelirin adil dağılmadığına ilişkin bulgular edinmiştir. Ayrıca bekâr bireylerin sosyal yardımlardan daha az pay aldığı görülmüştür. Başka bir çalışmada Ruggles ve O'Higgins (1981), Amerika Birleşik Devletleri özelinde kamu harcamalarının yeniden dağıtıcı etkisini ele almıştır.

Tek bir ülkeden ziyade birden fazla ülke üzerinde yapılan bir analizde, O'Higgins vd. (1989), yedi ülkede gelir dağılımını ve gelirin yeniden dağılımını Lüksemburg Gelir Araştırması veri tabanını kullanarak incelemiştir. Kanada, Amerika Birleşik Devletleri (ABD), Birleşik Krallık, Almanya, İsveç, Norveç ve İsrail için Lüksemburg Gelir Araştırması veri tabanını kullanarak yapılan çalışmada, ülkelerin gelir eşitsizliğindeki durumu ve kamu nakdî transferlerinin dağılıma etkisi ele alınmıştır. Mikro veriler kullanılarak yapılan çalışmada, gelir dağılımının en adil dağıldığı ülke İsveç' bulunmuş, İsveç'i Norveç ve Birleşik Krallık takip etmiştir. Gelir dağılımında adaletin en az olduğu ülke ABD iken, ABD'yi İsrail izlemektedir. Kamu tarafından uygulanan nakdî yardım politikalarının gelirin yeniden dağılımına etkisi incelendiğinde, bu politikaların en fazla İsveç, Birleşik Krallık ve Almanya'da gelir eşitsizliğini azaltıcı etkiye sahip olduğu görülmüştür.

Ferrari ve Nelson (2003), Norveç, İsviçre, Danimarka, Kanada, Finlandiya, Almanya, İngiltere, Hollanda, Belçika ve Amerika dâhil 10 ülkenin yer aldığı bir araştırma gerçekleştirmiştir. Sosyal sigortanın gelir eşitsizliğine etkisinin boyutlarının incelendiği çalışmada, Lüksemburg Gelir Araştırması mikro verileri kullanılmıştır. Finlandiya ve Hollanda'da uygulanan şarta bağlı yardım programlarının gelir eşitsizliğini azaltıcı etkisinin sosyal sigortalardan daha fazla olduğu görülmüştür.

Fuest vd. (2009) Avrupa Birliği Gelir ve Yaşam Koşulları mikro verilerini kullanarak, Malta hariç, 25 Avrupa Birliği üye ülkesi ile Norveç ve İzlanda'yı incelemiştir. 2007 yılında vergi ve sosyal harcamaların, gelirin yeniden dağılımına etkisi ele alınmıştır. Eşitsizlik ile ayrıştırma analizleri gerçekleştirilmiştir. Eşitsizlik analizine göre gelir dağılımında adaleti sağlamada en önemli etken sosyal yardım programları iken; ayrıştırma analizine göre yardımlar gelir dağılımında kısıtlı bir rol oynamaktadır. Vergi ve sosyal yardım programları birlikte incelendiğinde, gelir eşitsizliğini etkilemede en önemli rol oynayan değişkenlerin vergi ile yardım programları olduğu görülmüştür. Ayrıca Avrupa'da yer alan ülkeler, refah seviyelerine ve vergi öncesi gelir dağılımlarına göre sınıflandırılmıştır. Yapılan sınıflandırma, Orta Doğu Avrupa bloğunda yer alan ülkelerin kıta Avrupası ülkeleriyle aynı sınıfta yer aldığını; Baltık ülkelerinin ise Güney Avrupa ülkeleriyle aynı kümede yer aldığını göstermektedir.

Wang vd. (2014), 1980 ve 2000 arasında 20 ülkeyi incelediği çalışmasında, Lüksemburg Gelir Araştırması mikro verileriyle gelirin yeniden dağılımını analiz etmiştir. Yapılan analiz sonucunda, yeniden dağıtıcı etkinin arttığına yönelik bulgular elde edilmiştir. Bu artışta sırasıyla, yaşlılara ve sağ kalanlara yönelik yeniden dağıtıcı politikalar, kamu sosyal yardım politikaları, hasta, meslek hastalarına ve engellilere yönelik uygulanan politikaların etkili olduğu görülmüştür. Çocuk, aile ve annelik yardımları, askerî ve diğer sosyal sigorta yardımları, gelirin yeniden dağıtıcı etkisini artıran diğer faktörlerdendir. Ma vd. (2015), Çin üzerinde 1997-2009 dönemi kapsayan bir mikro veri analizi gerçekleştirmiştir. Kentsel Hanehalkı Anketi’nden 1997-2009 yıllarını kapsayan dönemde kişisel gelir vergisinin yeniden dağıtıcı etkisi ele alınmıştır. 2006 yılında Çin’de uygulanan vergi reformunun, kişisel gelir vergisinin yeniden dağıtıcı etkisini azalttığına yönelik bulgular elde edilmiştir.

Caminada vd. (2017), uzun dönemde ve çeşitli ülkeler üzerine bir çalışma gerçekleştirmiştir. 1967-2014 döneminde 47 ülke üzerinde gelirin yeniden dağılım etkisini inceleyen çalışma dâhilinde Lüksemburg Gelir Araştırmasından elde edilen mikro veriler kullanılmıştır. Bireylerin yıllar itibarıyla birincil ve ikincil (kullanılabilir) gelirlerinin incelendiği çalışmada ilk olarak 15 ülke kapsanmıştır. Bu incelemeye göre refah devleti, 1985 yılında gelir eşitsizliğini %35 oranında azaltmakta iken, 2013 yılında eşitsizlik %38 oranında azalmıştır. Ele alınan bu 15 ülkede birincil gelir eşitsizliği 25 yıllık dönemde %11 artmıştır. Gelirin ikincil dağılımında ise yeniden dağıtıcı politikalar sayesinde bu eşitsizliğin etkisinin %63’inin kamu politikaları yardımıyla azaltıldığı görülmüştür. Çalışmada genel olarak, kamu vergi ve transfer sistemlerinin 2013 yılında 1980’lere kıyasla yeniden dağılımda daha etkin olduğu sonucuna ulaşılmıştır.

Cerniauskas vd. (2022), Litvanya’da 2007-2015 döneminde EUROMOD kullanarak bir çalışma gerçekleştirmiştir. Uygulanan vergi ve transfer politikalarının bireylerin kullanılabilir gelirlerine etkisinin ele alındığı araştırmada, 2011 yılında gelirin yeniden dağıtıcı etkisinin 2007’ye göre %35 oranında arttığı ancak 2015 yılında 2011’e kıyasla bu etkinin tekrar azaldığı sonucuna ulaşılmıştır. Ayrıca, çalışma kapsamında nüfusun ve iş piyasasının geliri yeniden dağıtıcı etkisi araştırılmıştır. Toplumda yaşayan evli bireylerin sayısının azalması Litvanya’da gelir eşitsizliğinin artmasına sebep olmuştur. Emek ve sermaye piyasasında verimin arttığı durumda kullanılabilir gelirin eşitsizliğinin arttığı görülmüştür.

Uluslararası literatüre göre mikro veri kullanılarak yapılan yeniden dağılım çalışmalarında, geride kalan otuz yılda yeniden dağıtıcı politikaların etkisinin azalma eğiliminde olduğu söylenebilir. Vergiler ve kamu transfer politikalarının bireylerin gelirlerini yeniden dağıtıcı etkisi incelendiğinde, transfer politikalarının yeniden dağıtıcı etkisinin vergilerden daha fazla olduğu gözlemlenmektedir. Literatürde yapılan çalışmalarda transfer politikalarından nakdî yardımların gelir eşitsizliğini olumlu etkilediği söylenebilir. Vergi politikalarında ise gelir vergisinin artan oranlı bir niteliğe sahip olması, gelir dağılımında adaleti artırdığı görülmüştür.

Türkiye’de 2000’li yıllardan itibaren mikro veri yöntemini kullanarak yapılan gelirin yeniden, ikincil dağılımı analizlerinin artış gösterdiği söylenebilmektedir. TÜİK tarafından yayımlanan ‘Hanehalkı Bütçe Anketleri’ ile ‘Gelir ve Yaşam Koşulları Anketleri’ birey bazında verilerin analiz edilmesine imkân tanımaktadır. 2000’li yıllardan itibaren TÜİK’in ürettiği bu veriler dolayısıyla yapılan araştırmaların da sayısında artış gerçekleşmiştir. Ancak ulusal yazında mikro veriye dayalı gelirin yeniden dağılımını ölçmeye yönelik yapılan çalışmalar, uluslararası yazınla kıyasladığında, kısıtlı düzeyde kaldığı söylenebilir.

Türkiye özelinde gelirin yeniden dağılımına yönelik yapılan en kapsamlı çalışma Yılmaz vd. (2016) tarafından gerçekleştirilmiştir. 2002-2013 dönemini kapsayan TÜBİTAK projesinde Hanehalkı Bütçe Anketlerinden elde edilen mikro veriler kullanılmıştır. Türkiye’de gelirden alınan vergilerin yeniden dağıtıcı etkisi bireylerin vergi öncesi ve vergi sonrası gelirleri ve vergi yükleri hesaplanarak, kişilerin elde ettiği gelirlerin değişimi analiz edilmiştir. Ayrıca kamu transfer harcamaları da eklenerek gelirin ikincil dağılımı değerlendirilmiştir. Gini katsayıları, Lorenz eğrileri ve yüzde paylar analizi yapılan çalışmada, piyasa dağılımında adaletin 2002’den 2013’e arttığı, vergi ve transfer politikalarının gelirin yeniden daha adil dağılmasını sağladığı sonucuna ulaşılmıştır. 29 OECD ülkesi ile yapılan karşılaştırmada, Türkiye’de birincil gelir dağılımı Gini katsayıları ile ölçülmüş; Gini katsayısının OECD ülkelerine yakın seyrettiği görülmüştür. Ancak, vergi ve transferlerden sonra ortaya çıkan ikincil dağılımda hesaplanan Gini katsayılarının OECD ülkelerinin gerisinde kaldığı söylenebilir. Bu durum, Türkiye’de vergi ve transfer harcamalarının gelirin yeniden eşit dağılmasındaki etkisinin sınırlı bir seviyede olduğunu göstermektedir.

Gelirin yeniden dağılımına yönelik diğer ulusal çalışmalar incelendiğinde, Şeker (2008), tarafından 2005 yılının ele alındığı çalışmada, Türkiye Hanehalkı Bütçe Anketi mikro verileri ile sosyal transferlerle gelir dağılımı arasındaki ilişki incelenmiştir. Sosyal transferlerin gelire olan ilişkisi, kapsamı, düşük gelirlilere yönelik olup olmadığı değerlendirilmiştir. Sosyal transferlerin içerisinde kamu transferleri, yurt dışından gelen transferler ile nafaka vb. diğer transferler yer almaktadır. Yapılan araştırmaya göre Türkiye’de sosyal transferlerin miktarının arttığı fakat transferlerden genellikle yoksul olmayanların yararlanması sebebiyle, etki oranının düştüğü görülmüştür. Albayrak (2009), Türkiye’de 2003 yılına ait TÜİK Hanehalkı Gelir ve Tüketim Harcamaları anketlerinde yer alan verileri kullanarak, kamu tarafından uygulanan yeniden dağılım politikalarını analiz etmiştir. Lorenz eğrileri yardımıyla Türkiye’de vergi ve transferlerin gelirin yeniden dağılımına etkisinin incelendiği çalışma sonucunda, kırsal ve kentsel bölgede vergi ve transferlerin gelirin adil dağılmasına olumlu etki ettiği görülmüştür.

Albayrak (2009), Türkiye’de 2003 yılına ait TÜİK Hanehalkı Gelir ve Tüketim Harcamaları anketlerinde yer alan verileri kullanarak, kamu tarafından uygulanan yeniden dağılım politikalarını analiz etmiştir. Yeniden dağılımı incelemek amacıyla sosyal yardım ve vergi yükü ile vergilerin artan oranlılığı ele alınmıştır. Kamu tarafından sağlanan eğitim,

sağlık, altyapı hizmetleri ile nakdi ve aynı transferler incelenmiştir. Analiz sonucunda ilköğretim dışında hiçbir kamu eğitim hizmetinin düşük gelirlere yönelik olmadığı görülmüştür. Yapılan vergi yükü analizinde dolaysız vergilerden kişisel gelir vergisi ve servet vergilerinin artan oranlı niteliklerinin gelirin adil dağılımını etkilediğine; dolaylı vergilerin yeniden dağıtıcı gücünün sınırlı olduğuna ilişkin bulgular elde edilmiştir.

Albayrak (2011), TÜİK tarafından üretilen Hanehalkı Bütçe Anketi’nde yer alan mikro verileri kullanmıştır. 2004 ve 2009 yıllarını ele aldığı çalışmasında, dolaylı vergilerin gelirin yeniden dağılımına etkisini incelemiştir. Lorenz ve yoğunlaşma eğrileri ile Lorenz eğrisinden türetilen S-Gini endeksine göre, 2009 yılında 2004 yılına göre, Katma Değer Vergisi (KDV) ve Özel Tüketim Vergisi (ÖTV), gelir dağılımını bozmaktadır. 2009 yılında devlet tarafından gerçekleştirilen KDV ve ÖTV indirimlerinin daha ziyade üst gelir gruplarının lehine olduğu sonucuna ulaşılmıştır. 2004 ile 2009 yılları için hanelerin eş değer gelirleri üzerinde hesaplanan S-Gini değerlerinin belirtilen yıllarda düştüğü görülmüştür. S-Gini değerleri arasındaki farkın istatistiksel olarak anlamlı olması gelir eşitsizliğinde dikkate değer bir düşüşün olmadığını göstermektedir.

Çetin ve Gün (2013), TÜİK Hanehalkı Bütçe Anketi mikro verilerini kullanarak, Türkiye’de 2002-2009 yılları arasında bireylerin kullanılabilir gelirlerini etkileyen değişkenleri Shorrocks Ayrıştırma analizi yardımıyla açıklamıştır. Analiz sonucunda yardımlarının, sanılanın aksine toplam eşitsizliği artırdığı görülmüştür. Yapılan pek çok çalışmadan farklı bir sonucun ortaya çıkması, kamu transfer politikalarının tasarlanırken dikkatli olunması gerektiğini göstermektedir.

Farklı bir çalışmada Başlevent (2014), TÜİK Gelir ve Yaşam Koşulları mikro veri setini kullanarak Türkiye’de sosyal yardımların gelirin yeniden dağılımına, gelir eşitsizliğine etkisini ele almıştır. 2013 yılı verilerini kullandığı çalışmasında, emeklilik ve işsizlik yardımlarının yeniden dağıtıcı etkisinin düşük olduğu, bu tip yardımların düşük gelirlilere odaklı olmadığı sonucuna ulaşmıştır. Bu durum, uygulanan emeklilik ve işsizliğe yönelik politikaların gelir eşitsizliğini azaltmada etkili olmadığını göstermektedir. Sosyal yardım politikalarından engellilere yönelik yardım programları ise gelir eşitsizliğini azaltmaktadır.

Özyer (2014), çalışmasında 2002-2008 yılları arasında TÜİK Hanehalkı Bütçe Anketi ile Gelir ve Yaşam Koşulları Anketi’nden elde ettiği verilerle, vergi sonrası net hanehalkı gelirlerinden brüt gelir ile kullanılabilir gelir tahmini yaparak vergi yükünün gelirin yeniden dağılımındaki etkisini incelemiştir. Yapılan inceleme sonucunda hesaplanan veriler yüzde paylar, Lorenz eğrileri ve Gini katsayıları ile analiz edilmiştir. Sosyal transferlerin, gelir eşitsizliğini azaltmadaki etkisinin 2002 yılında vergiden az olmasına rağmen, 2005 yılında bu etkinin arttığı ve 2008 yılına gelindiğinde transferlerin gelir dağılımında adaleti sağlamadaki etkisinin vergilerden dört kat fazla olduğu görülmüştür. Sadece vergilerin gelirin yeniden dağılımına etkisinin ise incelenen yıllar itibarıyla düşüş eğiliminde olduğu gözlemlenmiştir.

Eke (2018), TÜİK Gelir ve Yaşam Koşulları Araştırması'ndaki 2009-2012 yılları arasında mikro veriler ile gerçekleştirdiği çalışmada, gelir vergisinde ayırma ilkesinin gelir eşitsizliği üzerindeki etkisini araştırmıştır. Çalışma sonucunda hesaplanan Gini katsayılarına göre, ayırma ilkesi yüksek gelirli bireylerin gelirlerinin daha adil dağılmasını sağlamasına rağmen, yüzde paylar analizi sonucuna göre ise ayırma ilkesinin düşük ve yüksek gelirli bireyler arasındaki uçurumu artırdığı görülmektedir. Ücret kazancının toplam vergi yükü, ayırma ilkesinin uygulanması sonucunda azalmasına rağmen, üst gelirli bireylerin kullanılabilir gelirlerini artırarak ücret kazancı elde eden bireyler arasında gelir dağılımını bozmaktadır.

Ulusal literatürdeki çalışmalarda ağırlıklı olarak dolaysız vergilerin ve kamu transfer politikalarının gelir dağılımı ile ilişkisine odaklanılmıştır. Yılmaz vd. (2019), gelir vergilerinin yeniden dağıtıcı etkisinden farklı olarak, harcamalar üzerinden alınan vergilerin yeniden dağılıma etkisini analiz etmiştir. TÜİK tarafından hazırlanan Hanehalkı Bütçe Anketlerinden elde edilen mikro veriler, 2002, 2009 ve 2013 yıllarında incelenmiştir. Araştırma sonucunda yapılan yüzde paylar, Gini katsayısı ve Kakwani analizlerine göre, ürün ve hizmetlerden elde edilen vergilerin zengin ile fakir arasındaki gelir uçurumunu artırdığına yönelik bulgular elde edilmiştir. Harcama vergileri daha çok düşük gelirli bireylerin vergi yükünü artırdığından, gelir dağılımını bozmaktadır.

Yılmaz ve Tansever (2019), Türkiye üzerinde mikro verilerle gelir vergisi ve kamu transfer politikalarıyla bir yeniden dağılım analizi gerçekleştirmiştir. Küresel ekonomik krizin gelir dağılımına etkisi de çalışma kapsamında değerlendirilmiştir. TÜİK Gelir ve Yaşam Koşulları Anketi'nden elde edilen verilerle 2006-2014 yılları arasında, Gini katsayısı ve Lorenz eğrisi kullanılarak analiz gerçekleştirilmiştir. Yapılan analiz sonucunda, Türkiye'de 2006'dan sonra gelir eşitsizliğinin azaldığı ve vergi ile transfer politikalarının etkinliğinin arttığı görülmüştür. Küresel krizden sonra 2009 yılında, düşük gelirli bireylerin gelirden edindiği pay azalırken, zenginlerin gelir payı yükselmiştir.

Topuz ve Sekmen (2020), 2018 yılı için TÜİK Gelir ve Yaşam Koşulları Anketi verilerini kullanarak Türkiye'de gelir eşitsizliğine etki eden faktörleri, bölgeler arası gelir eşitsizliği farklılıklarını, Lorenz eğrisi, yoğunlaşma eğrileri ve Palma oranı yardımıyla analiz etmiştir. Yapılan analiz sonucunda, gelir eşitsizliğinde coğrafi bölgeler arasında önemli farklılıklar bulunduğunu, İstanbul ve Batı Marmara bölgesinin, gelir dağılımında adaletin en az olduğu bölge olduğu görülmüştür. Türkiye için Gini katsayısı 0,393; Palma oranı 1,798 olarak bulunmuştur. Ayrıca, gelirin yeniden dağılımında başvuru sosyal yardımlardan daha çok yüksek gelir grubuna sahip bireylerin faydalandığı sonucuna ulaşılmıştır. Son olarak, gayrimenkul gelirleri eşitsiz dağılmasına rağmen menkul kıymet gelirlerinde gelir eşitsizliği daha düşüktür.

Son olarak Türkiye özelinde Bayar vd. 'nin (2021) bir politika raporu yayımlanmıştır. Türkiye'de 2003-2018 döneminde gelirin yeniden dağılımı Hanehalkı Bütçe Anketi'nden elde edilen veriler yardımıyla incelenmiştir. Gelir vergisi ve transfer ödemelerinin gelirin daha adil dağılmasını sağladığını ancak, bireylerin harcamaları üze-

rinden alınan vergilerin gelir dağılımını bozduğuna yönelik bulgular elde edilmiştir. Raporun sonunda politika önerilerine yer verilerek; Türkiye’de kamu harcamalarında şeffaflığın ve hesap verilebilirliğin sağlanmasını, vergi aflarına bir son verilmesi, düşük gelirlerin üzerinde daha çok yük oluşturan ve gelir eşitsizliğini artıran harcama vergilerinin toplam vergilerin içerisindeki payının azaltılması, asgari ücretlilerin vergiden muaf tutulması ve son olarak makro istikrarsızlıklara yol açan yüksek enflasyonun önlenmesinin gerekliliğinden bahsedilmiştir.

4. GELİRİN YENİDEN DAĞILIMI: MİKRO VERİ ANALİZİ

Araştırmanın bu kısmında Hanehalkı Bütçe Anketlerinden elde edilen, derlenen ve analiz edilen mikro veriler, piyasada gelirin birincil ve ikincil (yeniden) dağılımı hesaplanarak gelir dağılımı açısından incelenmektedir.

4.1. Araştırmanın Amacı

Bireylerin gelir ve kazançlarındaki eşitsizlik, beraberinde makroekonomik istikrarsızlıkları getirmektedir. Düşük düzeyde büyüme, yüksek enflasyon ve işsizliğin artması gelir dağılımında adaletin bozulmasını körüklemektedir. Büyüme, enflasyon, işsizlik vb. etkilerinin yanı sıra gelirin adil dağılmamasının sosyal etkileri de mevcuttur. Bireylerin fırsat eşitliğine sahip olmadığı, eğitim hizmetlerinden faydalanılmadığı, gelirin adil dağılmadığı bir toplumda, bireylerin huzurlu bir ortamda yaşamlarını sürdürmeleri mümkün değildir. Bu bağlamda, devlet tarafından gerçekleştirilen ve gelir eşitsizliğini azaltmayı amaçlayan politikalar önemlidir. Bu çerçevede, gelirin yeniden dağılmasında kamu tarafından başvurulan vergi ve transfer politikalarının etkisi, çalışmada ele alınmaktadır.

4.2. Araştırmanın Yöntemi

Bu çalışma mikro veri odaklı bir çalışmadır. Mikro veriler istatistik ofisleri tarafından üretilen, hanelerin ve fertlerin sosyal ve ekonomik durumlarına ilişkin veriler sunmaktadır. Gelir eşitsizliğini ölçmeye yönelik yapılan çalışmalarda, mikro verilerin kullanılmasıyla, yeniden dağılımın boyutu ve gelişimi ile ilgili detaylı analiz yapılma imkânı ortaya çıkmıştır. Mikro verilerin gelişmesiyle ülke çapında yıllar itibarıyla gelirin yeniden dağılımının değişimi hakkında yapılan çalışmaların sayısı artış göstermiştir (Fuest vd., 2009: 1).

Türkiye’de mikro düzeyde veriler Türkiye İstatistik Kurumu (TÜİK) tarafından 2002 yılından itibaren oluşturulmaya başlanan Hanehalkı Bütçe Araştırması/Hanehalkı Bütçe Anketi (HBA) (ayrıca 1994 yılında bulunmakta) ve 2006 yılından itibaren gerçekleştirilen Gelir ve Yaşam Koşulları Araştırmaları üretilmeye başlanmıştır. Hanehalkı Bütçe Anketleri, hanelerin ve bireylerin gelir düzeylerine, tüketim yapılarına, sosyoekonomik durumlarına, çalışıp çalışmamalarına dair bilgileri derlemektedir. Fertlerin elde ettikleri gelir unsurlarına ilişkin de bilgilerin bulunması sebebiyle bu çalışmada, Hanehalkı Bütçe Anketi fert veri seti tercih edilmiştir.

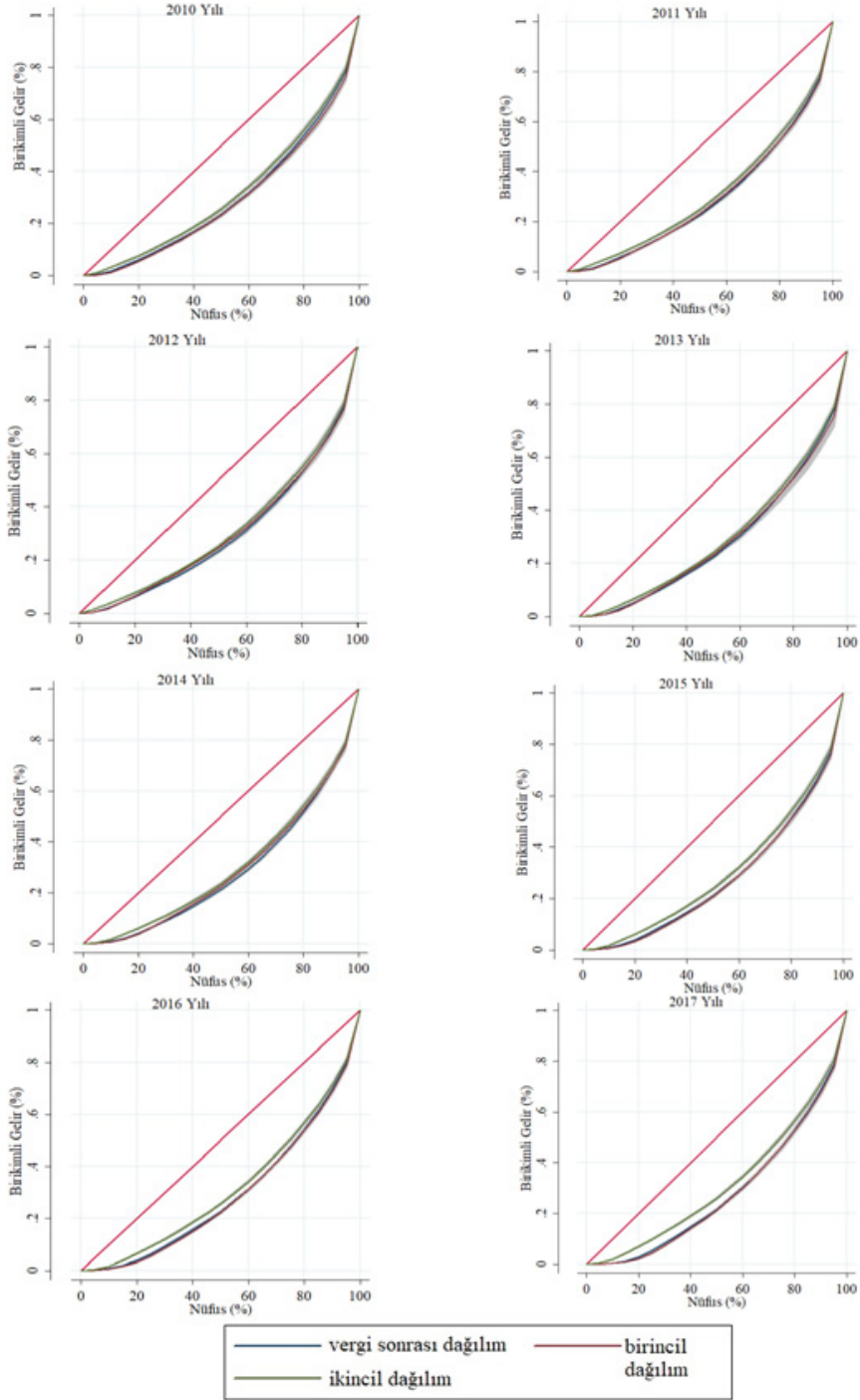
Yeniden dağılım etkisini incelemek amacıyla anketlerde yer alan net gelirler üzerinden hesaplamalar yapılmıştır.

- Birincil dağılım: HBA'de yer alan birey net gelirlerine, kişilerin gelir türlerine göre ödedikleri vergiler ve sosyal güvenlik primleri eklenerek birey bazında tek tek brüt gelir hesaplaması yapılmıştır. Piyasa dağılımı olarak da adlandırılan bu dağılım, bireylerden vergi ve sigorta kesintisi yapılmadan elde edilen gelirin dağılımıdır.
- Vergi sonrası dağılım: Vergilerin gelir dağılımına etkisini incelemek amacıyla anketlerde yer alan farklı gelir unsurları birey bazında toplanarak, kişilerin toplam net gelirleri analize dâhil edilmiştir.
- İkincil (yeniden) dağılım: Kullanılabilir gelir veya harcanabilir gelir olarak da adlandırılan bu değişkende, kişilerin kullanılabilir geliri anketlerde yer alan net gelirlere, kamu tarafından bireylere yapılan transfer harcamaları eklenerek hesaplanmıştır. Bu doğrultuda, kamu tarafından uygulanan politikaların yeniden dağıtıcı etkisi incelenmiştir.

Araştırma dâhilinde gelir eşitsizliği ölçüm yöntemlerinden Lorenz eğrileri kullanılmaktadır. Lorenz eğrisinde yatay eksen nüfus yer almakta iken, dikey eksen birikimli gelir yüzdelik olarak belirtilmektedir. Gelir dağılımının şeklini ve eşitsizliğin derecesini gösteren standart Lorenz eğrilerinin yanı sıra, farklı Lorenz eğrileri de literatürde kullanılmaktadır. Lorenz eğrisi ile mutlak eşitlik doğrusu arasındaki farka eşitlik açığı denilmektedir. Eşitlik açığı eğrisi, eş dağılımdan sapmaları göstermesi açısından önem teşkil etmektedir. Genelleştirilmiş Lorenz eğrisi ise genellikle toplam büyümenin gelir eşitsizliğine etkisini incelemek için kullanılmaktadır. Son olarak mutlak Lorenz eğrisi, bir toplumda eşit bir dağılımın refah seviyesi üzerine etkisini göstermektedir (Jann, 2016b: 837).

4.3. Araştırmanın Bulguları

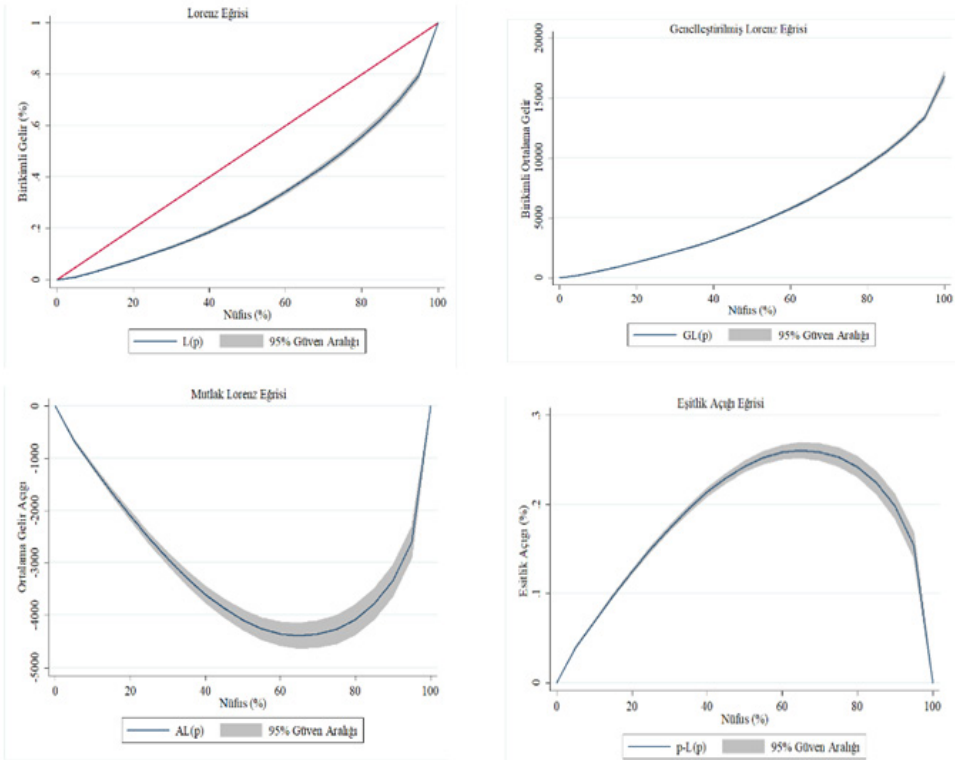
Araştırmanın bu kısmında gelirin gelir grupları arasında dağılımını gösteren Lorenz eğrileri, mutlak, genelleştirilmiş ve eşitlik açığı eğrileri ile yoğunlaşma eğrileri incelenmektedir.



Şekil 1: 2010-2017 Yılları Arasında Lorenz Eğrileri

Kaynak: Hanehalkı Bütçe Anketlerinden tarafımızca oluşturulmuştur.

Şekil 1’de 2010 ile 2017 yılları arasında birey gelirlerinden oluşturulan Lorenz eğrileri gösterilmektedir. Tam eşitlik doğrusuna yaklaştıkça gelirin gruplar içinde daha adil dağıldığı sonucuna ulaşılan Lorenz eğrilerine göre, birincil dağılım ve vergi sonrası gelirin yıllar itibarıyla daha az eşitlikçi dağıldığı, 2015 yılı ve sonrasında ise transfer gelirlerinin dağılımı daha adil hâle getirmede etkinliğinin arttığı görülmektedir. Bu durum gelirin yeniden dağıtıcı etkisinin arttığını ve transfer harcamalarının yeniden dağıtıcı etkisinin vergilerden daha fazla olduğunu göstermektedir.

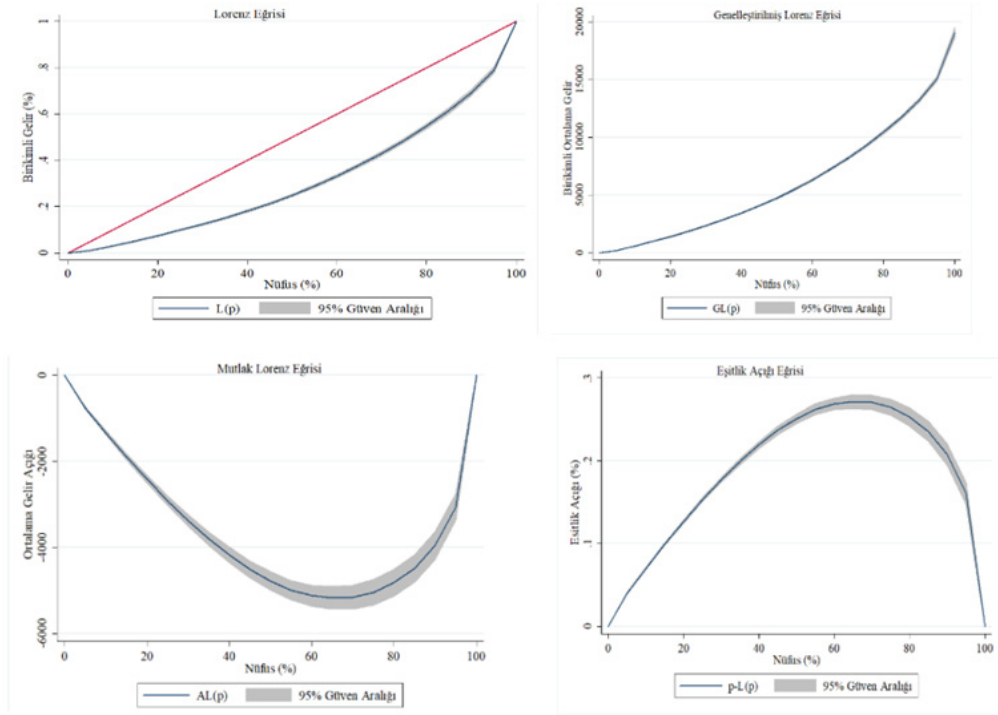


Şekil 2: 2010 Yılı Birey Kullanılabilir Lorenz Eğrileri

Kaynak: Hanehalkı Bütçe Anketlerinden tarafımızca oluşturulmuştur.

Şekil 2’de bireylerin 2010 yılına ait kullanılabilir gelirlerinin dağılımı sonucunda elde edilen Lorenz, Eşitlik Açığı, Genelleştirilmiş Lorenz ve Mutlak Lorenz eğrileri gösterilmektedir. Şekil 2’de görüldüğü üzere düşük gelire sahip nüfustan, gelirden daha yüksek pay alan gruba doğru ilerledikçe eşitlik açığı ilk etapta artmakta, tepe bir değere ulaşıp sonra azalmaktadır. Eşitlik açığı eğrisinin parabolik bir özellik gösterdiği söylenebilmektedir. Eşitlik açığı eğrisindeki eşik değer nüfusun %65’inden oluşmaktadır. Genelleştirilmiş Lorenz ile Mutlak Lorenz eğrileriyle eşitlik açığı kıyaslaması bireylerin ortalama gelirinin incelenmesi yoluyla gerçekleştirilmektedir. Mutlak Lorenz eğrisine göre en yüksek seviyede eşitlik açığının görüldüğü nüfusun, gelirden en az payı alan %65’lik grubunda yer alan hanelere

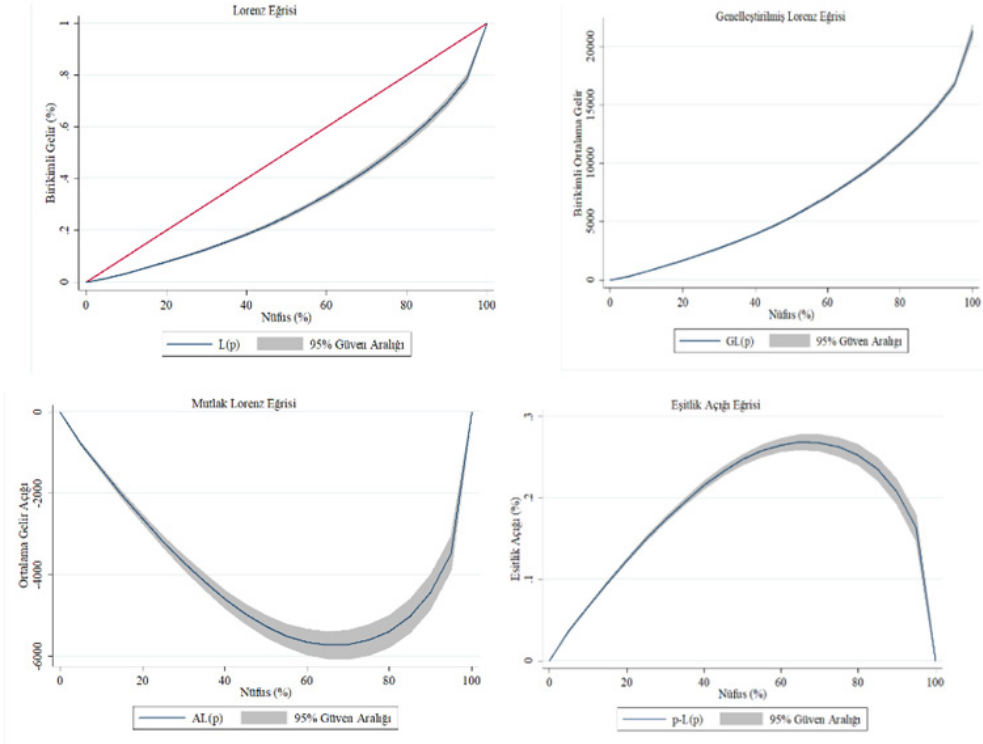
gelir dağılımında adaleti gerçekleştirebilmek için ortalama olarak yaklaşık 4.395 TL gelir transferi gerçekleştirilmesi gerekmektedir.



Şekil 3: 2011 Yılı Birey Kullanılabilir Lorenz Eğrileri

Kaynak: Hanehalkı Bütçe Anketlerinden tarafımızca oluşturulmuştur.

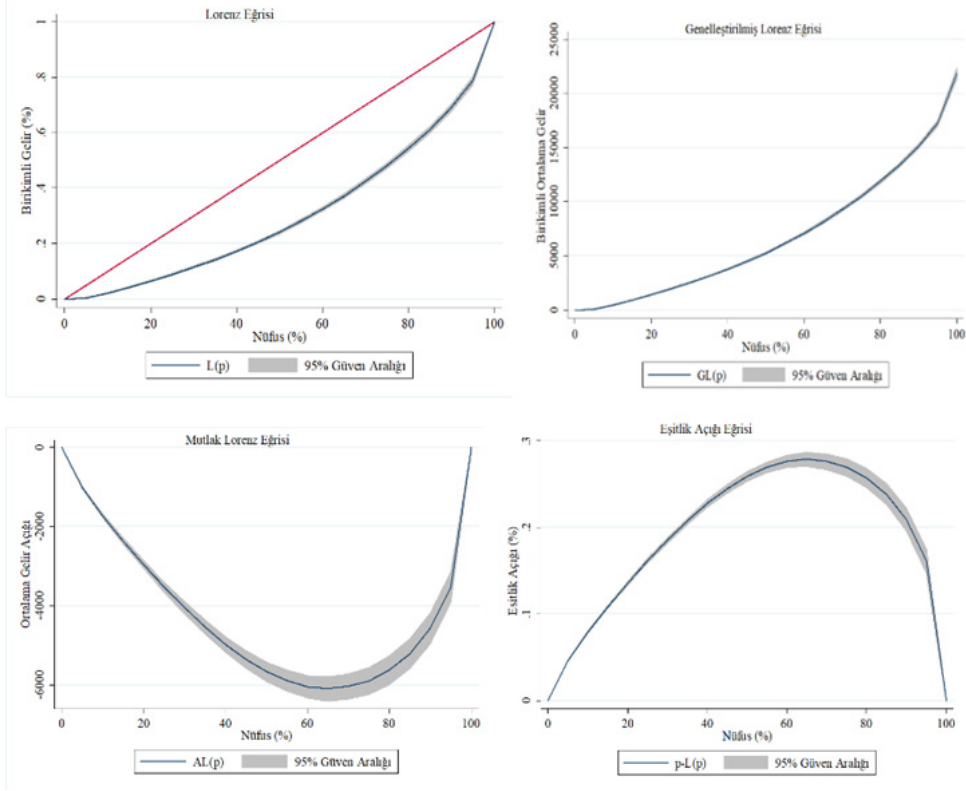
Şekil 3’te bireylerin 2011 yılına ait kullanılabilir gelir dağılımı sonucunda elde edilen Lorenz, Eşitlik Açığı, Genelleştirilmiş Lorenz ve Mutlak Lorenz eğrileri gösterilmektedir. Şekil 3’te görüldüğü üzere düşük gelire sahip nüfustan, gelirden daha yüksek pay alan gruba doğru ilerledikçe eşitlik açığı ilk etapta artmakta, tepe bir değere ulaşıp sonra azalmaktadır. Eşitlik açığı eğrisinin parabolik bir özellik gösterdiği söylenebilmektedir. Eşitlik açığı eğrisindeki eşik değer nüfusun %66’sından oluşmaktadır. Genelleştirilmiş Lorenz ile Mutlak Lorenz eğrileriyle eşitlik açığı kıyaslaması bireylerin ortalama gelirinin incelenmesi yoluyla gerçekleştirilmektedir. Mutlak Lorenz eğrisine göre en yüksek seviyede eşitlik açığının görüldüğü nüfusun, gelirden en az payı alan %66’lık grubunda yer alan hanelere gelir dağılımında adaleti gerçekleştirebilmek için ortalama olarak yaklaşık 5.177 TL gelir transferi gerçekleştirilmesi gerekmektedir.



Şekil 4: 2012 Yılı Birey Kullanılabilir Lorenz Eğrileri

Kaynak: Hanehalkı Bütçe Anketlerinden tarafımızca oluşturulmuştur.

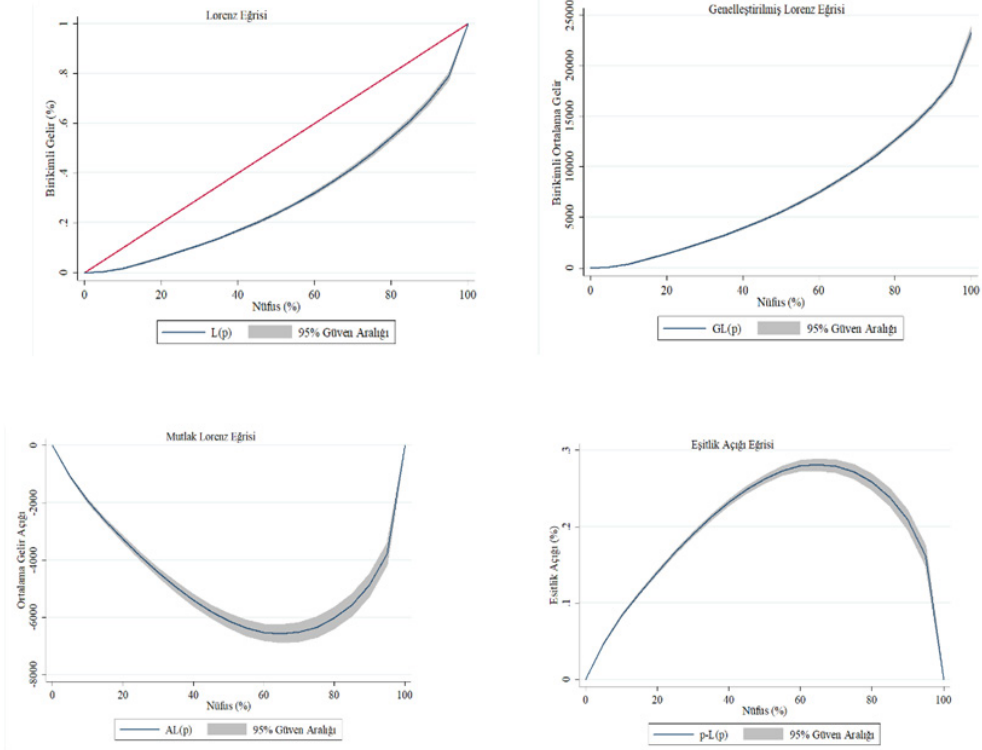
Şekil 4'te görüldüğü üzere düşük gelire sahip nüfustan, gelirden daha yüksek pay alan gruba doğru ilerledikçe eşitlik açığı ilk etapta artmakta, tepe bir değere ulaşmış ve sonra azalmaktadır. Eşitlik açığı eğrisinin parabolik bir özellik gösterdiği söylenebilmektedir. Eşitlik açığı eğrisindeki eşik değeri nüfusun %67'sinden oluşmaktadır. Genelleştirilmiş Lorenz ile Mutlak Lorenz eğrileriyle eşitlik açığı kıyaslaması bireylerin ortalama gelirinin incelenmesi yoluyla gerçekleştirilmektedir. Mutlak Lorenz eğrisine göre en yüksek seviyede eşitlik açığının görüldüğü nüfusun, gelirden en az payı alan %67'lik grubunda yer alan hanelere gelir dağılımında adaleti gerçekleştirebilmek için ortalama olarak yaklaşık 5.728 TL gelir transferi gerçekleştirilmesi gerekmektedir.



Şekil 5: 2013 Yılı Birey Kullanılabilir Lorenz Eğrileri

Kaynak: Hanehalkı Bütçe Anketlerinden tarafımızca oluşturulmuştur.

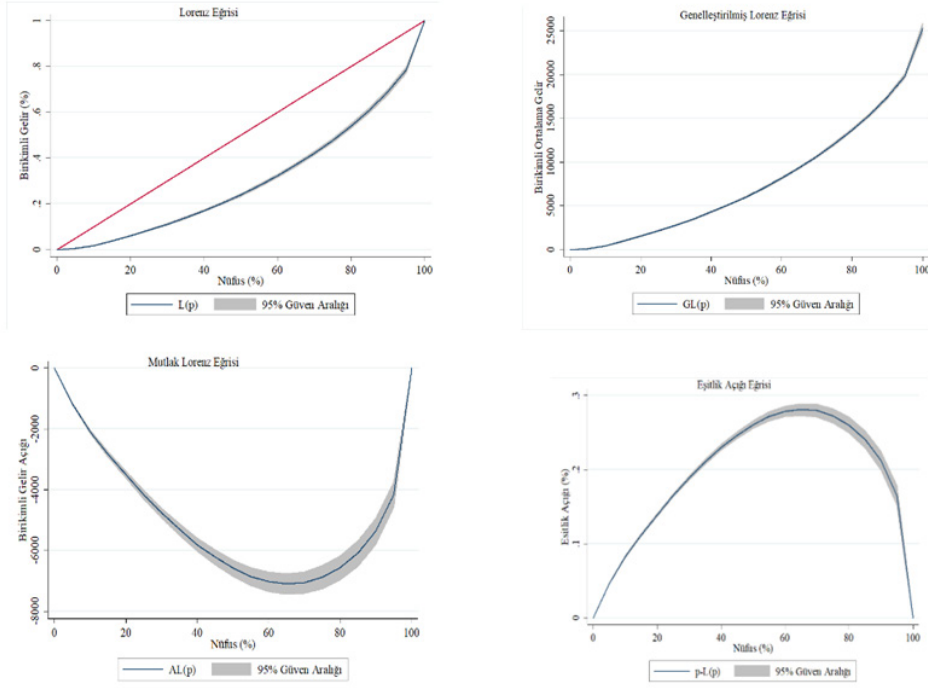
Şekil 5’te bireylerin 2013 ait kullanılabilir gelirlerine göre elde edilen Lorenz, Eşitlik Açığı, Genelleştirilmiş Lorenz ve Mutlak Lorenz eğrileri gösterilmektedir. Şekil 5’te görüldüğü üzere düşük gelire sahip nüfustan, gelirden daha yüksek pay alan gruba doğru ilerledikçe eşitlik açığı ilk etapta artmakta, tepe bir değere ulaşmış ve sonra azalmaktadır. Eşitlik açığı eğrisinin parabolik bir özellik gösterdiği söylenebilmektedir. Eşitlik açığı eğrisindeki eşik değer nüfusun %65’sinden oluşmaktadır. Genelleştirilmiş Lorenz ile Mutlak Lorenz eğrileriyle eşitlik açığı kıyaslaması bireylerin ortalama gelirinin incelenmesi yoluyla gerçekleştirilmektedir. Mutlak Lorenz eğrisine göre en yüksek seviyede eşitlik açığının görüldüğü nüfusun, gelirden en az payı alan %65’lik grubunda yer alan hanelere gelir dağılımında adaleti gerçekleştirebilmek için ortalama olarak yaklaşık 6.105 TL gelir transferi gerçekleştirilmesi gerekmektedir.



Şekil 6: 2014 Birey Kullanılabilir Lorenz Eğrileri

Kaynak: Hanehalkı Bütçe Anketlerinden tarafımızca oluşturulmuştur.

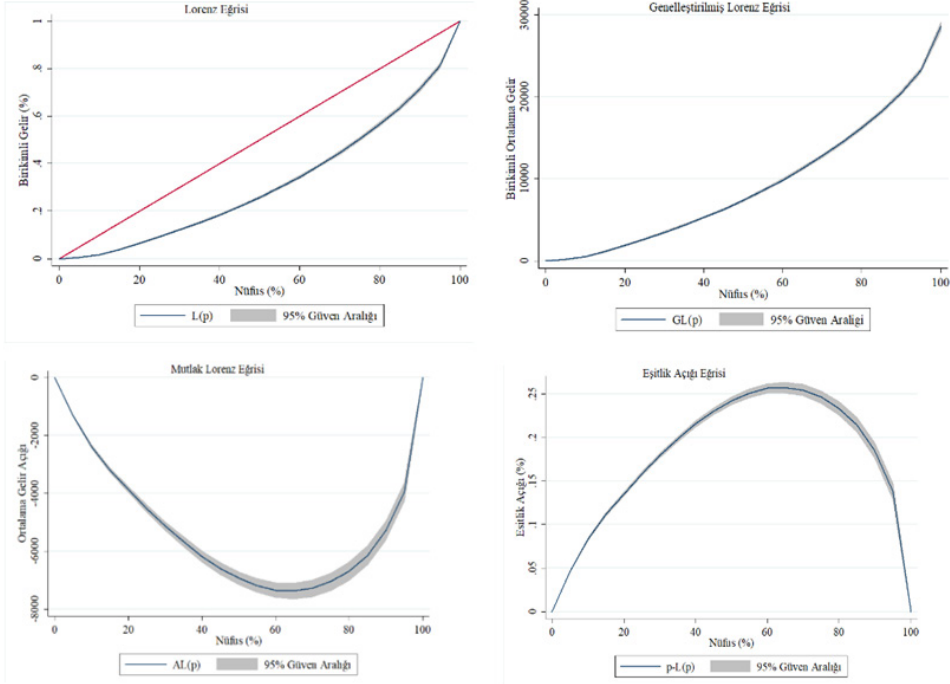
Şekil 6’da görüldüğü üzere düşük gelire sahip nüfustan, gelirden daha yüksek pay alan gruba doğru ilerledikçe eşitlik açığı ilk etapta artmakta, tepe bir değere ulaşmış ve sonra azalmaktadır. Eşitlik açığı eğrisinin parabolik bir özellik gösterdiği söylenebilmektedir. Eşitlik açığı eğrisindeki eşik değeri nüfusun %65’sinden oluşmaktadır. Genelleştirilmiş Lorenz ile Mutlak Lorenz eğrileriyle eşitlik açığı kıyaslaması bireylerin ortalama gelirinin incelenmesi yoluyla gerçekleştirilmektedir. Mutlak Lorenz eğrisine göre en yüksek seviyede eşitlik açığının görüldüğü nüfusun, gelirden en az payı alan %65’lik grubunda yer alan hanelere gelir dağılımında adaleti gerçekleştirebilmek için ortalama olarak yaklaşık 6.572 TL gelir transferi gerçekleştirilmesi gerekmektedir.



Şekil 7: 2015 Yılı Birey Kullanılabilir Lorenz Eğrileri

Kaynak: Hanehalkı Bütçe Anketlerinden tarafımızca oluşturulmuştur.

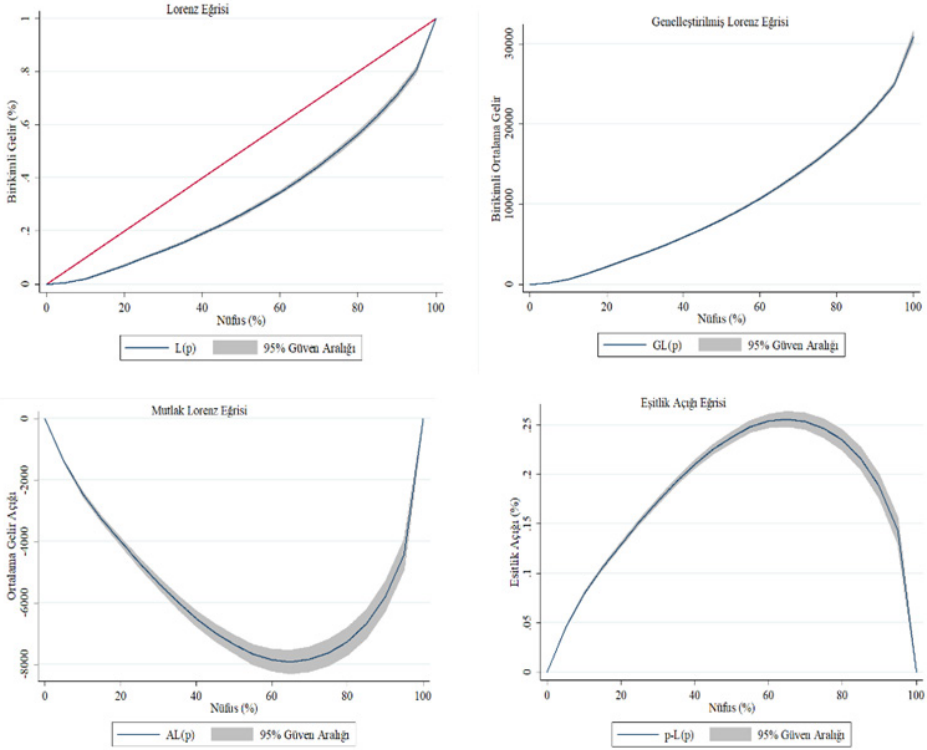
Şekil 7’de bireylerin 2015 ait kullanılabilir gelirlerine göre elde edilen Lorenz, Eşitlik Açığı, Genelleştirilmiş Lorenz ve Mutlak Lorenz eğrileri gösterilmektedir. Şekil 7’de görüldüğü üzere düşük gelire sahip nüfustan, gelirden daha yüksek pay alan gruba doğru ilerledikçe eşitlik açığı ilk etapta artmakta, tepe bir değere ulaşmış ve sonra azalmaktadır. Eşitlik açığı eğrisinin parabolik bir özellik gösterdiği söylenebilmektedir. Eşitlik açığı eğrisindeki eşik değer nüfusun %65’sinden oluşmaktadır. Genelleştirilmiş Lorenz ile Mutlak Lorenz eğrileriyle eşitlik açığı kıyaslaması bireylerin ortalama gelirinin incelenmesi yoluyla gerçekleştirilmektedir. Mutlak Lorenz eğrisine göre en yüksek seviyede eşitlik açığının görüldüğü nüfusun, gelirden en az payı alan %65’lik grubunda yer alan hanelere gelir dağılımında adaleti gerçekleştirebilmek için ortalama olarak yaklaşık 7.103 TL gelir transferi gerçekleştirilmesi gerekmektedir.



Şekil 8: 2016 Yılı Birey Kullanılabilir Lorenz Eğrileri

Kaynak: Hanehalkı Bütçe Anketlerinden tarafımızca oluşturulmuştur.

Şekil 8’de görüldüğü üzere düşük gelire sahip nüfustan, gelirden daha yüksek pay alan gruba doğru ilerledikçe eşitlik açığı ilk etapta artmakta, tepe bir değere ulaşmış sonra azalmaktadır. Eşitlik açığı eğrisinin parabolik bir özellik gösterdiği söylenebilmektedir. Eşitlik açığı eğrisindeki eşik değeri nüfusun %63’ünden oluşmaktadır. Genelleştirilmiş Lorenz ile Mutlak Lorenz eğrileriyle eşitlik açığı kıyaslaması bireylerin ortalama gelirinin incelenmesi yoluyla gerçekleştirilmektedir. Mutlak Lorenz eğrisine göre en yüksek seviyede eşitlik açığının görüldüğü nüfusun, gelirden en az payı alan %63’lük grubunda yer alan hanelere gelir dağılımında adaleti gerçekleştirebilmek için ortalama olarak yaklaşık 7.374 TL gelir transferi gerçekleştirilmesi gerekmektedir.



Şekil 9: 2017 Yılı Birey Kullanılabilir Lorenz Eğrileri

Kaynak: Hanehalkı Bütçe Anketlerinden tarafımızca oluşturulmuştur.

Şekil 9’da bireylerin 2017 yılına ait kullanılabilir gelirlerine göre elde edilen Lorenz, Eşitlik Açığı, Genelleştirilmiş Lorenz ve Mutlak Lorenz eğrileri gösterilmektedir. Şekil 9’da görüldüğü üzere düşük gelire sahip nüfustan, gelirden daha yüksek pay alan gruba doğru ilerledikçe eşitlik açığı ilk etapta artmakta, tepe bir değere ulaşmış ve azalmaktadır. Eşitlik açığı eğrisinin parabolik bir özellik gösterdiği söylenebilmektedir. Eşitlik açığı eğrisindeki eşik değer nüfusun %65’inden oluşmaktadır. Genelleştirilmiş Lorenz ile Mutlak Lorenz eğrileriyle eşitlik açığı kıyaslaması bireylerin ortalama gelirinin incelenmesi yoluyla gerçekleştirilmektedir. Mutlak Lorenz eğrisine göre en yüksek seviyede eşitlik açığının görüldüğü nüfusun, gelirden en az payı alan %65’lik grubunda yer alan hanelere gelir dağılımında adaleti gerçekleştirebilmek için ortalama olarak yaklaşık 7.921 TL gelir transferi gerçekleştirilmesi gerekmektedir.

Yıllar itibarıyla elde edilen Lorenz eğrilerine bakılınca çeşitli sonuçlara ulaşılmaktadır. Öncelikle, araştırma kapsamında incelenen tüm yıllarda bir önceki yıla göre gelir dağılımında tam adaleti sağlamak için bireylere yapılması gereken ortalama transfer harcaması miktarı artmıştır. Piyasa dağılımı ile gelirin yeniden dağılımı, yani birincil ve ikincil dağılım

incelendiğinde ise 2010-2017 yılları arasındaki bütün senelerde gelirin bireyler arasında yeniden dağılımının tam eşitliği sağlamak için fertlere yapılması gereken ortalama gelir yardımı miktarını azalttığı görülmektedir. Örneğin, birincil gelir dağılımında 2017 yılında bireylere ortalama 10.645 TL ödenmesi gerekli iken, aynı yılda vergi sonrası net gelir elde eden bireylere gelir dağılımında tam adaleti ortalama olarak sağlamak için 7.947 TL ödenmesi gerekmektedir. Bu durum, ikincil dağılımın bahsedilen yılda bireylere yapılması gereken ortalama gelir yardımı miktarını 2.698 TL azalttığını göstermektedir.

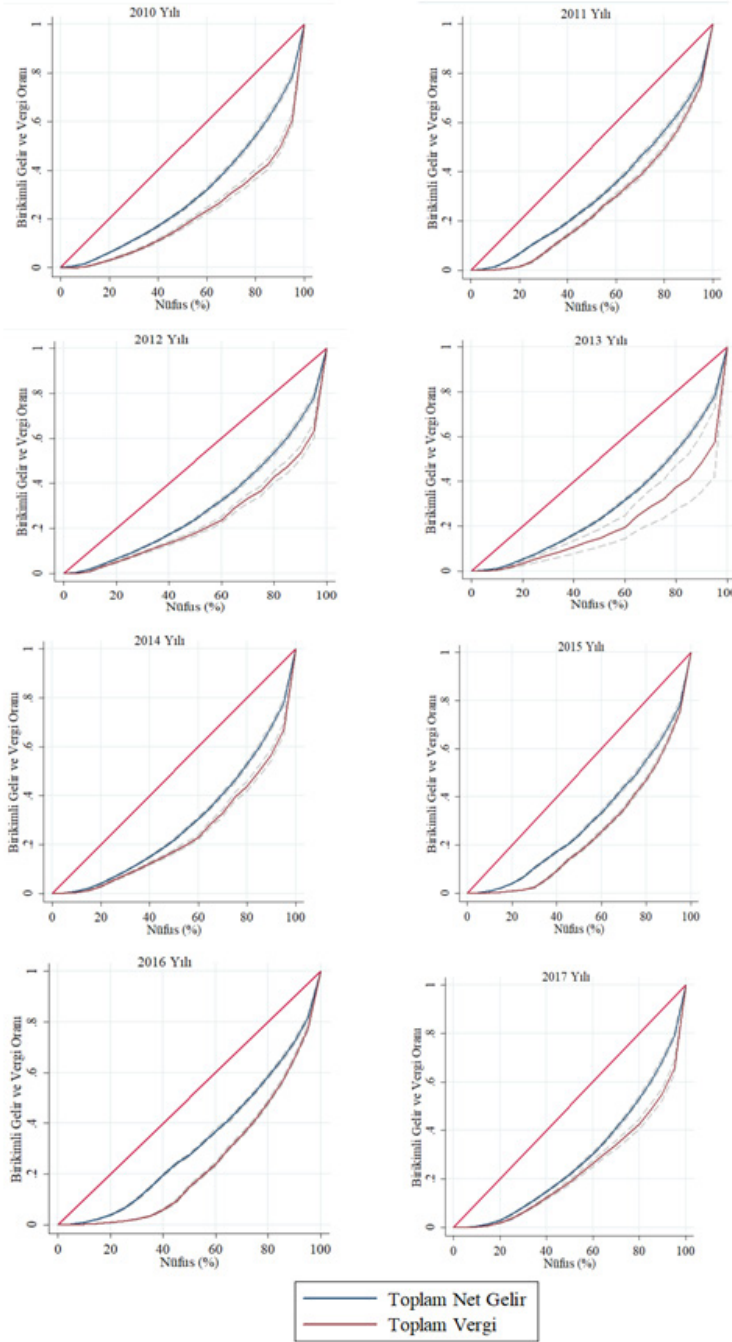
Tablo 1: Eşitlik Açığının Değişimi

Yıl/Tam Eşitlik için Gereken Gelir	Tam Eşitlik için Gereken Ortalama Gelir (Birincil Dağılım)	Tam Eşitlik için Gereken Ortalama Gelir (Vergi Sonrası Dağılım)	Tam Eşitlik için Gereken Ortalama Gelir (İkincil Dağılım)
2010	5.930TL	4.317TL	4.395TL
2011	6.476TL	5.105TL	5.177TL
2012	6.733TL	5.626TL	5.728TL
2013	7.376TL	5.915TL	6.105TL
2014	7.649TL	6.433TL	6.572TL
2015	9.324TL	7.001TL	7.103TL
2016	9.620TL	7.307TL	7.374TL
2017	10.645TL	7.947TL	7.921TL

Kaynak: Hanehalkı Bütçe Anketlerinden tarafımızca oluşturulmuştur.

Tablo 1’de 2010 ile 2017 yılları arasında Lorenz eğrilerinden oluşturulan ve gelirin dağılımında tam eşitliğe sahip olunması için bireylere ödenmesi gereken ortalama gelir miktarını ifade eden eşitlik açığı eğrisinin ve mutlak Lorenz eğrisiyle hesaplanan tam eşitliği sağlamak için ödenmesi gereken ortalama miktarın 2010 ve 2017 döneminde birincil, vergi sonrası ve ikincil dağılıma (kullanılabilir gelir) göre değişimi yer almaktadır. Birincil dağılım incelendiğinde tam eşitliğin sağlanması için bireylere en fazla yardımın araştırma kapsamında incelenen tüm yıllarda piyasa dağılımındayken yapılması gerektiği gözlemlenmektedir. Bu miktar 2010 yılında, 5.930 TL iken 2017 yılında 10.645’e ulaşmaktadır. Net birey gelirlerinde ise 2010’da 4.317 TL’lik bir ortama gelir yardımı bireyleri tam eşitliğe ulaştırmakta iken, 2017’de bu miktar 7.947 TL’ye yükselmiştir. Son olarak kullanılabilir gelirden tam eşitliğe ulaşmak için gerekli ortalama nakdi para incelendiğinde, 2010’da 4.395 TL, 2017’de 7.921 TL olduğu görülmektedir.

Yoğunlaşma eğrileri, ele alınan değişkenlerin, farklı gelir grupları arasında nasıl dağıldığını veya hangi gelir grupları üzerinde yoğunlaştığını göstermektedir. Bu bağlamda, vergi ve transfer politikalarının hangi gelir grubuna yönelik olduğu Şekil 10 ve Şekil 11’de yer almaktadır.

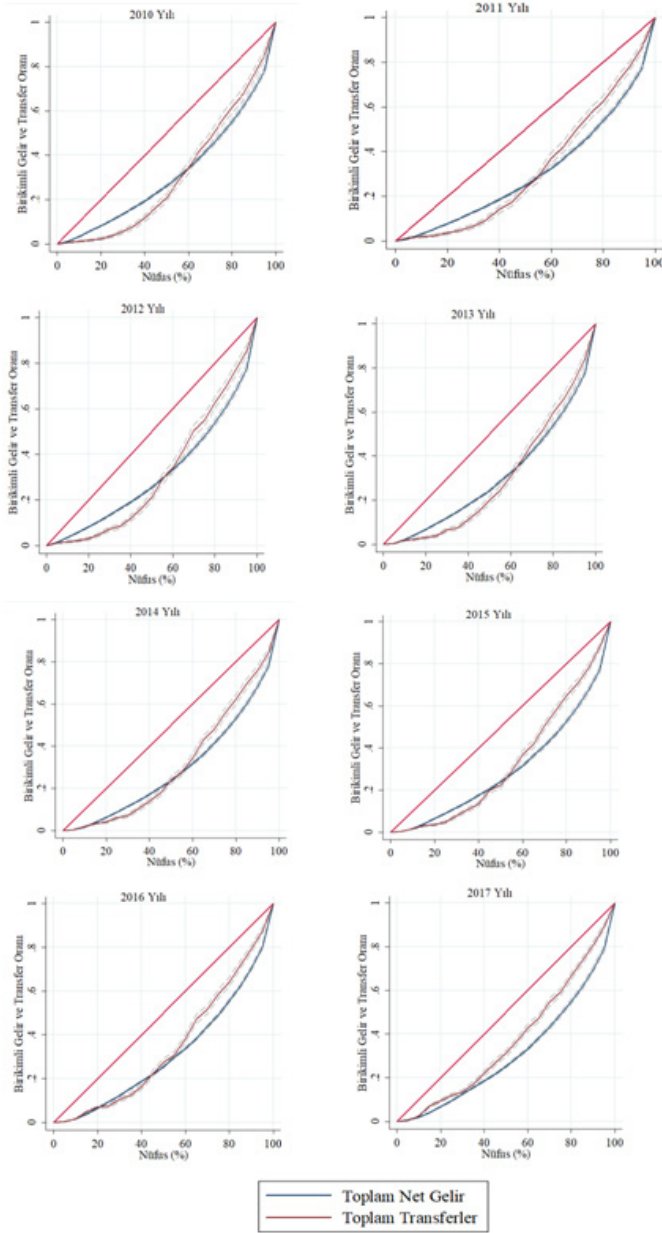


Şekil 10: Vergilere Göre Yoğunlaşma Eğrileri

Kaynak: Hanehalkı Bütçe Anketlerinden tarafımızca oluşturulmuştur.

Şekil 10’da 2010 ile 2017 yılları arasında fertlerin ödediği vergilerin gelir grupları arasında hangi gelir sınıfında yoğunlaştığı gösterilmektedir. Vergilerin gelir gruplarına göre yo-

ğunlaşmasına bakıldığında düzenli bir gelir grubu üzerinde yoğunlaşmadığı görülmektedir. Nitekim 2010, 2012, 2013, 2014 ve 2017 yıllarında vergilerin daha çok üst gelir grubundan alındığı söylenebilmekte iken; 2011, 2015, 2016 yıllarında vergiler daha çok düşük gelir grubundan toplandığı sonucuna ulaşılabilir. Bulgular değerlendirildiğinde kamu tarafından uygulanan vergi politikalarının belirli bir gelir grubuna yönelik olmadığı görülmektedir.



Şekil 11: Transferlere Göre Yoğunlaşma Eğrisi

Kaynak: Hanehalkı Bütçe Anketlerinden tarafımızca oluşturulmuştur.

Şekil 11’de 2010 ile 2017 yılları arasında bireylere yapılan transfer harcamalarının gelir grupları arasında hangi grupta yoğunlaştığı gösterilmektedir. Şekil 11’e bakıldığında 2010 ile 2013 yılları arasında toplam transferlerde daha fazla payı düşük gelirli grubunun aldığı görülmektedir. Ancak 2014 yılından sonra düşük gelirli grubun, yüksek gelir elde edenlere göre sosyal yardımlardan aldığı payın azaldığı görülmektedir.

SONUÇ ve DEĞERLENDİRME

Gelirin adil dağılımı günümüzde kuşkusuz, toplumların yüzleştiği önemli sorunlardan biridir. Devlet, bu sorunu düzeltmek, gelir eşitsizliğini azaltmak gayesiyle farklı politikalara başvurmaktadır. Vergi ve sosyal transferler gelir eşitsizliğini düşürmede ve yoksulluğu azaltmada başvurulan yöntemlerdendir. Kamu tarafından uygulanan vergi politikaları ve sosyal yardım programları, özellikle gelişmekte olan ülkelerde gelirin yeniden dağılımında kullanılmaktadır. Ayrıca, devletin bireylere yaptığı sosyal yardımların düşük, orta, yüksek gelir gruplarına tesiri, yapılan sosyal transferlerin amacına ulaşip ulaşmadığının görülmesine imkân vermektedir.

Araştırma kapsamında gelirin yeniden dağılımını ölçmede mikro veri analizi uygulanmıştır. Uluslararası yazında 20. yüzyılın son çeyreğinde, ulusal yazında ise 2000’li yıllarda mikro veri yöntemiyle yapılan araştırmaların sayında artış gerçekleşmiştir. Mikro verilerin kullanılmasıyla birlikte, gelirin yeniden dağılımının boyutu ve gelişimi ile ilgili detaylı analiz yapılma imkânı ortaya çıkmıştır. Bu bağlamda, Türkiye’de TÜİK tarafından yayımlanan Hanehalkı Bütçe Anketi mikro veri seti 2010 ve 2017 yılları arasında kullanılmıştır.

Lorenz eğrileri 2010 ile 2017 yılları arasında incelendiğinde, gelirin piyasa dağılımı ve vergi sonrası dağılımında gelir eşitsizliğinin yıllar itibarıyla arttığı görülmektedir. Gelirin ikincil (yeniden) dağılımında ise araştırma kapsamında ele alınan yıllarda çeşitli dalgalanmalara rağmen dikkate değer bir değişikliğin gerçekleşmediği söylenebilmektedir. Vergi ve transferlerin gelirin yeniden dağıtıcı etkisi ele alındığında, bütün yıllarda transfer harcamalarının yeniden dağıtıcı etkisinin vergilerden daha fazla olduğu görülmektedir.

Vergilerin gelir gruplarına göre yoğunlaşma eğrileri incelendiğinde, düzenli olarak belirli bir gelir grubu üzerinde yoğunlaşmadığı görülmektedir. 2010, 2012, 2013, 2014 ve 2017 yıllarında vergilerin daha çok üst gelir grubundan alındığı söylenebilmekte iken; 2011, 2015, 2016 yıllarında vergiler daha çok düşük gelir grubundan toplanmıştır. Bu durum, vergilerin gelir eşitsizliğini azaltıcı etkisinin yıllar itibarıyla farklı olduğunu, düzenli olarak yüksek gelir grubundan toplanmadığını göstermektedir. Kamu tarafından gerçekleştirilen sosyal yardımların gelir eşitsizliğine etkisi incelendiğinde ise transferlerin ağırlıklı olarak yüksek gelir grubuna yönelik olduğu söylenebilmektedir. Bu durum, transfer harcamalarının tam olarak gereken gelir grubuna aktarılmamasına rağmen vergilere kıyasla Türkiye’de gelirin yeniden dağılımında daha etkili olduğunu göstermektedir.

Ulusal literatürde de vergi ve transferlerin yeniden dağıtıcı etkisini incelemeye yönelik araştırmalar yapılmıştır. Yapılan araştırmalarda Şeker (2008) ve Özyer (2014), bu çalışmaya

paralel olarak kamu transfer politikalarının gelirin yeniden daha adil dağılmasını sağladığına yönelik bulgular elde etmişlerdir.

Türkiye’de Lorenz eğrileri incelendiğinde, 2010 yılından 2017’ye doğru gelirin ikincil dağılımında dikkate değer bir değişikliğin olmadığı görülmektedir. Bu durumun önüne geçmek için kamu tarafından uygulanan vergi politikalarının yüksek gelirlielerin dezavantajına olacak şekilde düzenlenmesi, transfer harcamalarının gelir eşitsizliğini azaltması açısından düşük gelirlielere yönelik uygulanması gerekmektedir. Uygulanan kamu politikalarının bu doğrultuda gerçekleştirilmesi, gelir dağılımında adaleti sağlamada önem teşkil etmektedir.

Gelirin yeniden dağılımında kamu tarafından uygulanması gereken politikalar, sadece vergi ve transfer politikalarıyla sınırlı değildir. İnsani gelişimi artırma ve eğitime yönelik politikalar ve sağlık politikaları ile kurumsal politikaların uygulanması gelir dağılımında adaleti sağlayabilir. Ayrıca, idareye maliyeti düşük olan ve gelir eşitsizliğini azaltacağı düşünülen farklı politika önerilerinin geliştirilmesi dağılımı adaleti olumlu etkileyebilecektir.

Makro istikrarsızlıklarla ilişkisi açısından gelir dağılımı ile büyüme, enflasyon ve işsizlik değişkenleri incelenmeli, ekonomik dengesizliklere karşı politikalar izlenmelidir. Nitekim gayrisafi yurtiçi hasılanın genişlediği bir durum büyümeyi ve kalkınmayı kamçılayarak bir toplumun sosyal olarak gelişmesini sağlayacaktır. Büyümenin artmasıyla da piyasada istihdam olanağı genişleyerek işsizlik azalabilecektir. Böylece gelir dağılımında adalet artabilecektir. Fiyatlar genel seviyesinde sürekli olarak artışın yaşandığı bir ekonomide ise gelir vergisi dilimlerinin enflasyona göre ayarlanmadığı durumda bireyler nominal gelirleri arttığında yüksek vergi oranlarıyla yüzleşeceklerdir. Bu durum kişilerin reel gelirlerinin azalmasına neden olup dağılımı olumsuz etkileyebilmektedir.

KAYNAKÇA

- Albayrak, Ö. (2009). *The Redistributive Effects of Fiscal Policies in Turkey, 2003*, Doktora Tezi, Nottingham Üniversitesi.
- Albayrak, Ö. (2011). Finansal Krizde Uygulanan Vergi Politikalarının Gelir Dağılımı Etkileri: 2004–2009, *Ankara Üniversitesi SBF Dergisi*, 66(2), 1-34.
- Başlevent, C. (2014). Social Transfers and Income Inequality in Turkey: How Informative is the Survey of Income and Living Conditions, *Ekonomi-tek*, 3(3), 23-42.
- Bayar, A. A., Günçavdı, Ö., & Levent, H. (2021). Türkiye’de Vergilerin Gelir Dağılımı Üzerine Etkileri, *İstanbul Politik Araştırmalar Enstitüsü Politika Raporu*, 2, 1-60.
- Bentham, J. (1970). *An Introduction to the Principles of Morals and Legislation*, London: Athlone Press.
- Berg, J. (2015). Income Support for the Unemployed and the Poor, Berg, J (Ed.), *Labour Markets, Institutions and Inequality*, içinde (263-286), Edward Elgar Publishing.
- Bertola, G. (2000). Macroeconomics of Distribution and Growth, Atkinson A. B. & Bourguignon (Ed.), *Handbook of Income Distribution*, içinde (477-540), F. North-Holland.
- Braff, J. A. (1988). Distribution: Neo-Classical. Theories of Income Distribution. Asimakopulos, A. *Kluwer Academic Publishers*.
- Budd, E. C., & Seiders, D. F. (1971). The Impact of Inflation on the Distribution of Income and Wealth, *The American Economic Review*, 61(2), 128-138.
- Caminada, K., Wang, J., Goudswaard, K., & Wang, C. (2017). Income Inequality and Fiscal Redistribution in 47 LIS-countries, 1967-2014, *LIS Working Paper Series*, 724, 1-93.
- Cerniauskas, N., Sologon, D. M., & O’Donoghue, C. (2022). Income Inequality and Redistribution in Lithuania: The Role of Policy, Labor Market, Income, and Demographics, *The Review of Income and Wealth*, 68(1), 131-166.
- Çetin, B. I., & Gün, M. (2013). Türkiye’de 2002-2009 Yılları Arasında Gelir Bileşenleri ve Gelir Eşitsizliğinin Analizi, *Çalışma ve Toplum Dergisi*, 1, 253-292.
- Eke, E. U. (2018). *Türkiye’de Gelir Vergisinde Uygulanan Ayırma İlkesinin Gelir Dağılımı Üzerine Etkisi*, Doktora Tezi, Hacettepe Üniversitesi, Sosyal Bilimler Enstitüsü.
- Ferrarini, T., & Nelson, K. (2003). Taxation of Social Insurance and Redistribution: A Comparative Analysis of Ten Welfare States, *Journal of European Social Policy*, 13(1), 21-33.
- Fuest, C., Niehues, J., & Peichl, A. (2009). The Redistributive Effects of Tax Benefit Systems in Enlarged EU, *IZA Discussion Paper*, 4520, 1-31.
- Knight, C. (2014). Theories of Distributive Justice and Post-Apartheid South Africa, *Politikon*, 41(1), 23-38.
- Lamont, J. (2002). Distributive Justice, Edward N. Z. (Ed.), *The Stanford Encyclopedia of Philosophy*, içinde (1-19), Stanford.
- Ma, G., Xu, J., & Li, S. (2015). The Income Redistribution Effect of China’s Personal Income Tax: What the Micro-Data Say, *Contemporary Economic Policy*, 33(3), 488-498.
- O’Higgins, M., & Ruggles, P. (1981). The Distribution of Public Expenditures and Taxes Among Households in the United Kingdom, *Review of Income and Wealth*, 27(3), 298-326.
- O’Higgins, M., Schmaus, G., & Stephenson, G. (1989). “Income Distribution and Redistribution: A Microdata Analysis for Seven Countries, *Review of Income and Wealth*, 35(2), 107-131.

- Özyer, M. A. (2014). *Vergilerin Gelir Eşitsizliğine Etkisi: 2002-2008 Dönemi için Bir Analiz*, Doktora Tezi, Ankara Üniversitesi, Sosyal Bilimler Enstitüsü.
- Platz, J. V. (2020). *Theories of Distributive Justice: Who Gets What and Why*, New York: Routledge Taylor and Francis Group.
- Ricardo, D. (1817). *On the Principles of Political Economy and Taxation*, Londra.
- Rowlingson, K. (2011). Does Income Inequality Cause Health and Social Problems, *Joseph Rowntree Foundation*, 1-50.
- Ruggles, P., & O'Higgins, M. (1981). The Distribution of Public Expenditure Among Households in the United States, *Review of Income and Wealth*, 27(2), 137-164.
- Sandmo, A. (2015). The Principal Problem in Political Economy: Income Distribution in the History of Economic Thought, Atkinson, A. B. & Bourguignon (Ed.), *Handbook of Income Distribution*, içinde (3-65), F. Elsevier.
- Smith, A. (1776). *An Inquiry into the Nature and Causes of the Wealth of Nations*, London.
- Şeker, S. D. (2008). *Türkiye'de Sosyal Transferlerin Yoksulluk Üzerindeki Etkileri*, Uzmanlık Tezi, Sosyal Sektörler ve Koordinasyon Genel Müdürlüğü.
- Topuz, S. G., & Sekmen, T. (2020). Türkiye'de Hanehalkı Gelir Eşitsizliğine Etki Eden Faktörlerin Lorenz ve Yoğunlaşma Eğrileri ile Analiz Edilmesi ve Bölgeler Arası Karşılaştırma, *Current Research in Social Sciences*, 6(2), 103-124.
- TÜİK, Hanehalkı Bütçe Anketi Mikro Veri Seti 2010-2017.
- Wang, C., Caminada, K., & Goudswaard, K. (2014). Income Redistribution in 20 Countries Over Time, *International Journal of Social Welfare*, 23(3), 262-275.
- Weldon, J. C. (1988). The Classical Theory of Distribution, Asimakopulos, A (Ed.), *Theories of Income Distribution*, içinde (15-48), Kluwer Academic Publishers.
- Yılmaz, E., & Tansever, S. S. (2019). Income Distribution and Redistribution, *Journal of Economic Issues*, 53(4), 1103-1125.
- Yılmaz, H. H., & Özyer, M. A., Özyer, S. İ. (2019). Redistribution Effects of Taxes on Expenditure: The Case of Turkey (2002-2013), *Review of Public Economics*, 230(3), 11-40.
- Yılmaz, H. H., Dinçer, M., Demirel, O., Tunca, D., & Özyer, S. İ. (2016). Türkiye'de Gelir Üzerinden Alınan Vergilerin Yeniden Dağıtım Etkisi: 2002-2013 Dönemi, *TÜBİTAK Projesi*, Ankara.
- Young, H. P. (1987). Progressive Taxation and the Equal Sacrifice Principle, *Journal of Public Economics*, 3, 203-214.