



**Gönderim:** 27.06.2022

**Kabul:** 31.01.2023

**Tür:** Araştırma Makalesi

## Anadolu Üniversitesi Açıköğretim Sistemi öğrencilerinin işsizlik kaygısı ve girişimcilik eğilimi ilişkisinin incelenmesi<sup>1</sup>

Filiz ÖLÇER KİMZAN<sup>a</sup>  
Harun SÖNMEZ<sup>b</sup>

<sup>a</sup> Anadolu Üniversitesi, ORCID: 0000-0002-7178-3474

<sup>b</sup> Anadolu Üniversitesi, ORCID: 0000-0003-1082-4073

### Özet

Son zamanlarda sürekli ilerleme halinde olan sanayi ve hizmet sektörlerindeki teknolojik gelişmeler işsizliğin artmasına neden olmaktadır. Artan işsizlik, bireylerin gelirinde azalma, stres ve kaygı düzeylerinde olumsuz etkiye sebep olmaktadır. Yeterli donanım ve niteliğe sahip olan üniversite öğrencileri daha eğitim görürken dahi işsizlik kaygısı yaşamaya başlamaktadır. Ortaya çıkan işsizlik kaygısı da öğrencilerin girişimcilğe bakış açılarını etkilemektedir. Girişimcilik, öğrencilerin iş bulamama durumunda önem kazanan bir kavram olarak ortaya çıkmakta ve böylece iş bulamayan öğrencilerin girişimcilik eğilimi artış gösterebilmektedir. Bu bağlamda mevcut çalışmada, öğrencilerin işsizlik kaygısı ile planlanmış davranışlar teorisindeki değişkenlerin girişimcilik eğilimi üzerindeki etkisi incelenmiştir. Bu amaçla Anadolu Üniversitesi Açıköğretim Sisteminde 2019-2020 eğitim öğretim yılı bahar yarıyılında öğrenim gören aktif öğrenciler üzerinde araştırma yapılmıştır. Çalışma sonucunda elde edilen bulgulara göre, davranışsal inançlar ile kişisel tutum, normatif inançlar ile subjektif normlar, kontrol inancı ile algılanan davranışsal kontrol, kişisel tutum ile girişimcilik eğilimi, subjektif normlar ile girişimcilik eğilimi, algılanan davranışsal kontrol ile girişimcilik eğilimi, işsizlik kaygısı alt boyutları ile girişimcilik eğilimi arasındaki ilişkiler istatistiksel olarak anlamlıdır. İşsizlik kaygısı ile iş deneyimi, cinsiyet, gelir ve medeni durum arasındaki ilişkilerin istatistiksel olarak anlamlı bir farklılık gösterdiği tespit edilmiştir.

**Anahtar Sözcükler:** İşsizlik kaygısı, Girişimcilik eğilimi, Planlanmış davranışlar teorisi

## The examination of the relationship between unemployment anxiety and entrepreneurship tendency of students studying in Anadolu University Open Education System

### Abstract

Technological developments in industry and service sectors, which are in continuous development recently, increase unemployment. Increasing unemployment causes a decrease income of individuals, and has a negative effect on stress and anxiety levels. University students, who have sufficient knowledge and qualifications, are starting to have anxiety to find a job even while they are studying. The resulting job anxiety affects students' perspectives on entrepreneurship. Entrepreneurship emerges as a

<sup>1</sup>Bu çalışma Filiz ÖLÇER KİMZAN'ın yüksek lisans tezinden türetilmiştir.

### Kaynak Gösterme

Ölçer Kimzan, F. ve Sönmez, H. (2023). Anadolu Üniversitesi Açıköğretim Sistemi öğrencilerinin işsizlik kaygısı ve girişimcilik eğilimi ilişkisinin incelenmesi. *Açıköğretim Uygulamaları ve Araştırmaları Dergisi (AUAd)*, 9(1), 62-91. <https://doi.org/10.51948/auad.1136423>

concept that gains importance when students can not find a job, thus the entrepreneurial tendency of students who can not find a job may increase. In this context, the study examines the effect of students' unemployment anxiety and the variables of the theory of planned behavior on entrepreneurship tendency is examined. For this purpose, research was carried out on active students studying in Anadolu University open education system in the 2019-2020 academic year spring semester. The results reveals that there is a statistically significant relationship between the following pairs: behavioral beliefs and personal attitude, normative beliefs and subjective norms, control beliefs and perceived behavioral control, personal attitude and entrepreneurship tendency, subjective norms and entrepreneurship tendency, perceived behavioral control and entrepreneurship tendency, and sub-dimensions of unemployment anxiety and entrepreneurship tendency. Unemployment anxiety varies statistically across work experience, gender, income and marital status.

**Keywords:** Unemployment anxiety, Entrepreneurship tendency, Theory of planned behavior.

## Giriş

Küreselleşmeyle birlikte teknolojik ve sosyo-ekonomik gelişmeler nedeniyle dünya sürekli bir değişim halindedir. Bilimsel devrimlerin gerçekleşmesi, teknolojinin artan yönde gelişme göstermesi, nitelikli insan gücünün artışı, nüfusun bu gelişmelerden ne kadar çok etkilendiğini ortaya koymaktadır. Geçmişten bugüne dünyada uluslararası şirketlerin artması ve iş bölümünde uzmanlaşma, yeni iş istihdamını etkilemiş, işsizliğin artmasına neden olmuş, gelişmiş ve gelişmekte olan ülkelerin ekonomik, sosyal ve siyasal bir sorunu haline gelmiştir (ILO, 2019). İşsizlik, tüm dünyada olduğu gibi Türkiye'nin de en önemli sorunlarından biri haline gelmiştir. Özellikle genç işsizlik oranındaki artış, üniversite öğrencilerinde mezun oldukları andan itibaren işsizlik kaygısına sebep olabilmektedir. İş hayatına yeni başlayacak olan üniversite öğrencileri, iş bulma konusunda yetersiz olduklarını düşünmektedir. Bu durum ileriki yıllarda yaşanacak olan ekonomik ve sosyal gelişmeleri hakkında belirsizlik yaşadıkları için gelecek konusunda kaygı duymalarına neden olmaktadır (Onocak, 2008). İşsizlik kaygısı yaşayan öğrenciler, kurdukları hayalleri gerçekleştirebilmek, daha rahat ve konforlu bir yaşam sürmek için yüksek kazanç elde edilen işlere yönelme eğilimi gösterebilmektedirler. Bu durum yeni girişimlerin sayısını arttırmaktadır. Ekonomik büyümenin artması ve toplumsal gelişmeleri sağlamak için ülke yönetimi de üniversitelerde ve kamu kurumlarında girişimcilik eğilimini destekleyici hibe ve projeler geliştirmektedir. KOSGEB'in geleneksel girişimcilik destek programı, ileri girişimci destek programı, iş planı ödülü destek programı, girişimcilik eğitimi ve TÜBİTAK'ın BİGG programı buna örnek olarak gösterilebilir (KOSGEB, 2022).

Bireylerin girişimcilik eğilimleri, toplumsal faktörlerle bireysel faktörlerin bir araya gelmesi sonucunda yenilik yapma, risk alma, rekabetçi bir yapı oluşturma gibi birden çok etkenle ortaya çıkmaktadır (Lee ve Peterson, 2000). Toplumsal faktörlerden biri olan işsizlik kaygısının, genç nüfusun girişimcilik eğilimini önemli ölçüde etkilediği düşünülmektedir. Bu nedenle mevcut çalışmada Anadolu Üniversitesi Açıköğretim Sisteminde öğrenim gören

öğrencilerin sahip oldukları işsizlik kaygısının, planlanmış davranışlar teorisindeki değişkenlerle birlikte girişimcilik eğilimleri üzerindeki etkileri belirlenmeye çalışılmıştır.

### Araştırma Sorunsalı

Dünyadaki önemli sorunlardan biri olan işsizlik, Türkiye’de de öncelikli sorunlardan biri haline gelmiştir. İşsizlik kavramı literatürde, koşullar değiştikçe bireysel ya da toplumsal ve dar ya da geniş anlamda farklı tanımlanmaktadır. Uluslararası çalışma örgütüne göre bir bireyin işsiz sayılabilmesi için, belirlenen çalışma saatleri içinde ücretli veya ücretsiz herhangi bir işte çalışmamış olması, son 6 aydır iş arıyor olması ve iş bulduğu anda 15 gün içinde çalışmaya uygun halde olması gerekmektedir (ILO, 2016). Türkiye İstatistik Kurumu (TÜİK)’na göre işsizlik kavramı, “*referans dönemi içinde istihdam halinde olmayan (kâr karşılığı, yevmiyeli, ücretli ya da ücretsiz olarak hiçbir işte çalışmamış ve böyle bir iş ile bağlantısı da olmayan) kişilerden, iş aramak için son dört hafta içinde iş arama kanallarından en az birini kullanmış, 2 hafta içinde işbaşı yapabilecek durumda olan tüm kişiler işsiz nüfusa dahildirler*” olarak tanımlanmaktadır (TÜİK, 2021).

İşsizlik oranları Türkiye’de uzun dönemde giderek artmakta ve işsiz kalınan süre uzamaktadır. Türkiye’de işsizliğin temel özellikleri olarak, kentleşme oranının artması, tarım dışı alanlara eğilim gösterme, yeterli yatırımların yapılmaması, eğitim kalitesinin yetersiz olması, girişimciliğin yeteri kadar desteklenmemesi, nüfus artışı, oranının fazla olması, işgücü için verilen eğitimlerin yanlış olması, yapılan istihdamlar için vergilerin yüksek olması yer almaktadır (Özdemir vd., 2006).

Türkiye’de işsizlikle ilgili en genel bilgiler TÜİK Hane halkı işgücü araştırmaları tarafından belirlenmektedir. Hane halkı işgücü sonuçları 1988 yılından 2000 yılına kadar yılda iki kere ve 2000 yılından sonra yılda dört kere yapılmaktadır (Biçerli, 2014). 2019 yılında Türkiye’de ortaya çıkan işsizlik oranı erkeklerde %12,4, kadınlarda %16,5 olarak tespit edilmiştir (TÜİK, 2019).

Hizmet ve sanayi sektöründeki teknolojik gelişmeler nedeniyle işsizlik kavramı daha fazla ön plana çıkmaktadır. Artan nüfus, nitelikli iş gücü ve iş bulma zorlukları öğrencilerin işsizlik kaygısındaki artışın fazla olmasına neden olmaktadır. Bu durum girişimcilik önemini ortaya çıkarmıştır. Ekonominin gelişmesi, kalkınmanın sağlanması ve istihdamın artmasında önemli yere sahip olan girişimcilik kavramı, dünyada olduğu gibi Türkiye’de de gelişim göstermektedir. Girişimciliğin gelişmesi ile birlikte, işsizlik kaygısını azaltmak için

girişimciliğe yönelik değişkenlerin önemi giderek artmaktadır. Son zamanlarda daha fazla olan işsizlik kaygısı, öğrencilerin de girişimcilik eğilimine bakış açısını etkilemektedir. Girişimcilik eğilimi araştırmacılarında ilgi odağı haline gelmiştir.

Bu çalışmada Anadolu Üniversitesi Açıköğretim Sisteminde öğrenim görmekte olan öğrencilerin girişimcilik eğilimini etkileyen değişkenler incelenmiştir. Bu bağlamda, Anadolu Üniversitesi Açıköğretim Sisteminde öğrenim gören öğrencilerin işsizlik kaygısı ile planlanmış davranışlar teorisi değişkenleri olan kişisel tutum, davranışsal inançlar, subjektif normlar, normatif inançlar, algılanan davranışsal kontrol ve kontrol inancının son zamanlarda daha fazla ilgi odağı haline gelen girişimcilik eğilimi üzerindeki etkisi incelenmiştir. Ayrıca işsizlik kaygısının, öğrencilerin demografik özellikleri olan işte çalışma, iş deneyimi, cinsiyet, yaş, gelir ve medeni durum gibi değişkenlere farklılık gösterip göstermediği incelenmiştir. Bu bağlamda araştırma soruları şu şekilde belirlenmiştir:

- İşsizlik kaygısı girişimcilik eğilimini etkilemekte midir?
- Kişisel tutum girişimcilik eğilimini etkilemekte midir?
- Subjektif normlar girişimcilik eğilimini etkilemekte midir?
- Algılanan davranışsal kontrol girişimcilik eğilimini etkilemekte midir?
- Davranışsal inançlar kişisel tutumu etkilemekte midir?
- Normatif inançlar subjektif normları etkilemekte midir?
- Kontrol inancı algılanan davranışsal kontrolü etkilemekte midir?
- İşsizlik kaygısı öğrencilerin demografik özelliklerine göre farklılık göstermekte midir?

## İlgili Alanyazın

### İşsizlik Kaygısı

Kaygı kavramı, Sigmund Freud tarafından ilk kez ifade edilen ve Latince kullanılarak 'anxietas' ve 'angere' kelimelerinden ortaya çıkmıştır. Bu kavram, kaygılı ve üzüntülü olma hali olarak ifade edilmektedir (Beck ve Emery, 2006). İşsizlik kaygısı, öğrenim hayatını yeni bitirmiş, iş arayan ya da bir işte çalışmakta olan bireylerin kendinden kaynaklanan veya başka nedenlerden dolayı ileride iş bulamayacakları veya buldukları işi kaybedecekleri ihtimalini düşünerek olumsuz duygular beslemeleri olarak ifade edilmektedir (Sezer Akgün, 2019). Ülkemizde işsizlik kaygısı üniversite öğrencilerinde en çok görülen kaygı türlerinde biri olarak ifade edilmektedir (Yurdakul, 2006). Bu kaygı bireyin yaşam doyumunu ve hayata bakış açısını olumsuz etkilemektedir (Şahin, 2008). Gelirin azalması ya da olmaması bireyin hayata bakış

açısını değiştirmektedir. Bu birey çevresi ile problem yaşama, psikolojik problemler ve kaygı artışı gibi birçok olumsuz durumla karşılaşmaktadır.

Üniversiteden mezun sayısının artması, üniversite sayılarının artması, işe girmek için gerekli olarak rekabetin artması ülkemizde işsizlik sorununu ortaya çıkarmaktadır. Bu sorun gençlerde işsizlik kaygısının daha fazla artmasına neden olmaktadır (Dursun ve Aytaç, 2009).

Türkiye'nin genç nüfus oranının fazla olması, üniversite okuyan öğrencilerin henüz eğitim hayatında iken bile mezun olunca nasıl iş bulacağı kaygısına neden olmaktadır. Bu bağlamda mezun olunca işsizlik kaygısı yaşayan öğrenciler olduğu gibi, bu kaygıyı yaşamayan sadece mezun olma odaklı olanlarda vardır. İşsizlik kaygısı üniversite de okunan bölüme göre de değişim göstermektedir. Okudukları bölümlerde işsizlik oranının az olması kaygılarını azaltmaktadır (Arslan, 2015).

Üniversite öğrencilerinde işsizlik kaygısı çeşitli faktörlerden etkilenmektedir. Bu faktörler ekonomideki istihdam zorlukları, çevresel ve sosyal baskı, kişisel karamsarlık ve özgüven eksikliği, niteliksel olarak bilgi ve beceri eksikliği olarak ifade edilmektedir (Tekin, 2015).

Ekonomideki istihdam zorlukları, Türkiye'nin en önemli sorunlarından biri olan işsizlik, ekonomik istihdamdaki daralmadan dolayı gençlerde daha çok görülmektedir. Eğitim düzeyleri incelendiğinde üniversite mezunlarındaki genç işsizlik oranının daha fazla olduğu belirlenmiştir (Çondur ve Bölükbaş, 2014). Türkiye her geçen gün ekonomide istihdam zorluğu ve işsizlik oranında artış ile karşı karşıya kalmaktadır. Nüfus sürekli arttığı için istihdam olanakları da daralmaktadır. Üniversite mezunu gençler, diplomalı işsiz kavramı ile karşı karşıya kalmaktadır.

Çevresel ve sosyal baskı, birey yaşadığı sosyal çevreden etkilenmektedir. Aile, bireyin etkilendiği en önemli sosyal çevredir. Ailenin bireyden beklediği tutum, istek ve davranış şekilleri bireyde kaygıyı ortaya çıkarmaktadır. Aile bireyin üniversite okuması için gereken bütün ihtiyaçlarını karşıladığı için mezun olduktan sonra bireyden bazı isteklerde bulunmaktadır (Anık ve Özkan, 2016). Bu durum bireyde baskı yaramakta ve mezun olduktan sonra işsizlik kaygısını ortaya çıkarmaktadır. Sosyal çevresinde üniversiteden mezun olduğu halde işsiz olan kişileri gören birey, işsizlik konusunda daha çok stres ve umutsuzluğa düşmekte bu durumda kaygıyı arttırmaktadır (Dursun ve Aytaç, 2009).

Kişisel karamsarlık ve özgüven eksikliği, Kaygı seviyesini arttıran en önemli faktörlerden biri, kişisel karamsarlık ve özgüven eksikliği olarak belirlenmiştir. Üniversite öğrencilerindeki mezun olduktan sonra iş piyasasındaki diğer rakipleri ile mücadele

edemeyecek olma düşüncesi, olumsuz duygular yaratmaktadır (Kim, 2001). Mezun olma aşamasındaki öğrencilerin kaygı düzeylerinin artması (Bruehl, 2009) ve yetersizlik düşüncesi kişisel karamsarlık ve özgüven eksiliği sonucu ortaya çıkmaktadır. Bu bağlamda, üniversite öğrencilerinin gelecekle ilgili işsizlik kaygısı yaşamaları ve stres yaşamaları kişisel karamsarlık düşünceleri ve özgüven eksiklerinden dolayı ortaya çıkmaktadır.

Niteliksel olarak bilgi ve beceri eksikliği, öğrencilerin üniversite de aldıkları eğitim hem toplumsal hem de kişisel gelişimleri için önemlidir. Eğitim niteliği bakımından Türkiye’de üniversite eğitimi çok yeterli bulunmamaktadır. Öğretim elemanı sayısı aynı olmasına rağmen üniversite sayısı ve okuyan öğrenci sayısı her geçen gün artmaktadır. Böylece üniversite eğitimi ve kalitesi yetersiz hale gelmektedir. Öğretim elemanları sayısının az olması, öğrencilerin yeterli danışmanlık alamamasına neden olmaktadır. Bu bağlamda öğrencilerde yeterli eğitim ve donanıma sahip olmadan mezun edilmektedir (Anık ve Özkan, 2016). Yetersiz donanımla mezun olan kişi, daha fazla işsizlik kaygısı yaşamaktadır.

### **Girişimcilik Eğilimi**

Eğilim, bir şeyi istemek, sevmek ve yapmak için yönelimde, meyil de bulunma anlamına gelmektedir (TDK, 2020). Ajzen (1991)’e göre girişimcilik eğilimi, planlanan bir davranışı en iyi şekilde gerçekleştirme ve belirlenen eylemi yerine getirmeye yönelik tutum ve bireysel davranışlar olarak ifade edilmektedir. Thompson (1999), fırsat ortaya çıkarmak, fırsatın farkına varmak ve belirlenen ihtiyaçlara göre bu fırsatları değerlendirmek, riski yönetmek ve yaratıcı, yenilikçi olmayı girişimcilik eğilimi olarak sıralamıştır. Atabay ve Alamur (2016)’a göre bireylerin sahip olduğu girişimcilik niteliklerini ortaya çıkaran, arzu, istek ve niyetlerini girişimcilik potansiyeli ile harekete geçiren davranış şekli girişimcilik eğilimi olarak ifade edilmektedir.

Girişimcilik eğilimini etkileyen kişisel, demografik ve sosyo-kültürel faktörler bulunmaktadır. Girişimciliğin oluşumunu etkileyen kişisel faktörler, liderlik yeteneği, yüksek başarı, yaratıcı düşünebilme, fırsatları öngörebilme ve doğru algılayıp hızlı karar verme, bağımsızlık, geniş vizyon, hayal gücü, esneklik, risk alabilme olarak belirlenmektedir. Bu kişisel faktörler girişimciliği giren bireylerden ayıran özelliklerdir. Bu yüzden toplumun tamamında girişimci olabilecek nitelikler bulunmamaktadır (Bridge, 1993). Demografik faktörler, cinsiyet, yaş, eğitim, gelir, medeni durumdan oluşmaktadır (Avşar, 2007; Özden vd., 2009; Güney ve Çetin, 2003; Wang ve Wong, 2004). Sosyo-kültürel faktörler ise, aile, rol modeller, kültür olarak ifade edilmektedir (Bozkurt Çetinkaya, 2011; Demirel ve Dikici, 2004).

Bireyin kendi işini yapmak için istikrarlı bir biçimde çaba göstermesi olarak ifade edilen girişimcilik eğilimi kavramı çeşitli araştırmacılar tarafından farklı şekillerde teoriler modellenmiştir. Girişimcilik modelleri, Shapero'nun girişimci vakası modeli, Robinson'un girişimsel tutum oryantasyonu ve mevcut çalışmada kullanılan Aijen 'in planlanmış davranışlar teorisi modeli olarak ifade edilmektedir.

Ajzen'in Planlanmış Davranışlar Teorisi'ne göre bir davranışı gerçekleştirmenin ilk açıklayıcısının girişimcilik eğilimi olduğu belirtilmektedir. Girişimcilik eğiliminin planlanmış davranışlar teorisine göre belirleyicileri olan değişkenler, kişisel tutum, davranışsal inançlar, subjektif normlar, normatif inançlar, algılanan davranışsal kontrol ve kontrol inancı olarak ifade edilmektedir (Ajzen, 1991).

Kişisel tutum, bireyin girişimcilik faaliyetlerine başlamadan sahip olduğu olumlu veya olumsuz değerlendirme olarak tanımlanmaktadır. Sadece duygusal düşüncelerin değil, mantığa dayalı düşüncelerin de birleşmesinden oluşmaktadır (Llñán ve Chen, 2009).

Davranışsal inançlar, Fishbein ve Ajzen'in (1975), tutumlara ilişkin beklenti- değer modeli ile örneklendirilmiştir. Bu modele göre tutumlar, insanların bir nesne hakkındaki inançlarından ortaya çıkmaktadır. Diğer bir ifadeyle, bireyler bir nesne hakkındaki inançları, belirli özellikler (diğer nesnelere, özellikler ya da olaylar) ile ilişkilendirerek oluşturmaktadır. Bir davranışa karşı tutum geliştirilmesi durumunda, her inanç bu davranışı belirli çıktılarla ya da davranışın gerçekleştirilmesiyle ortaya çıkan maliyetler gibi diğer özelliklerle de ilişkilendirmektedir.

Subjektif normlar, belirli bir davranıştan memnun olma ya da olmamaya ilişkin algılanan sosyal etkiler ya da baskılarla ilgilidir. Subjektif normlar, bireylerin belirli bir davranışta bulunması durumunda bu davranışların referans grupları tarafından nasıl değerlendirileceğine ilişkin inançları göstermektedir (O'Neal, 2007).

Normatif inançlar, belirli kişi ya da gruplar tarafından kabul edilen bireyin inançları olarak ifade edilmektedir. Ayrıca bu inançlar, belirli bir şekilde davranmanın uygun olup olmadığını belirtmektedir (Wei-Ta vd., 2017).

Algılanan davranışsal kontrol, davranışta bulunacak olan bireyin bu davranışta bulunmasının ne kadar kolay ya da zor olacağına inancı olarak ifade edilmektedir (Erten, 2002). Hem davranışı hem de niyeti etkileyerek, davranış üzerinde doğrudan ya da uzaktan etkisi bulunmaktadır (Özdemir, 2010).

Davranışsal kontrol, bireyin davranışı gerçekleştirmek için sahip olduğu kaynaklar, fırsatlar ve yeteneğin derecesini gösterir. Bireyin davranış üzerindeki kontrol algısı davranışsal

kontrol olarak ifade edilmektedir. Algılanan davranışsal kontrol davranış üzerinde bir bütün olarak algılanan kontrolü ifade ederken, kontrol inançları bir davranışı gerçekleştirmeyi mümkün kılan ya da engelleyen spesifik faktörlerin algılanan varlığıdır (Ajzen, 1991).

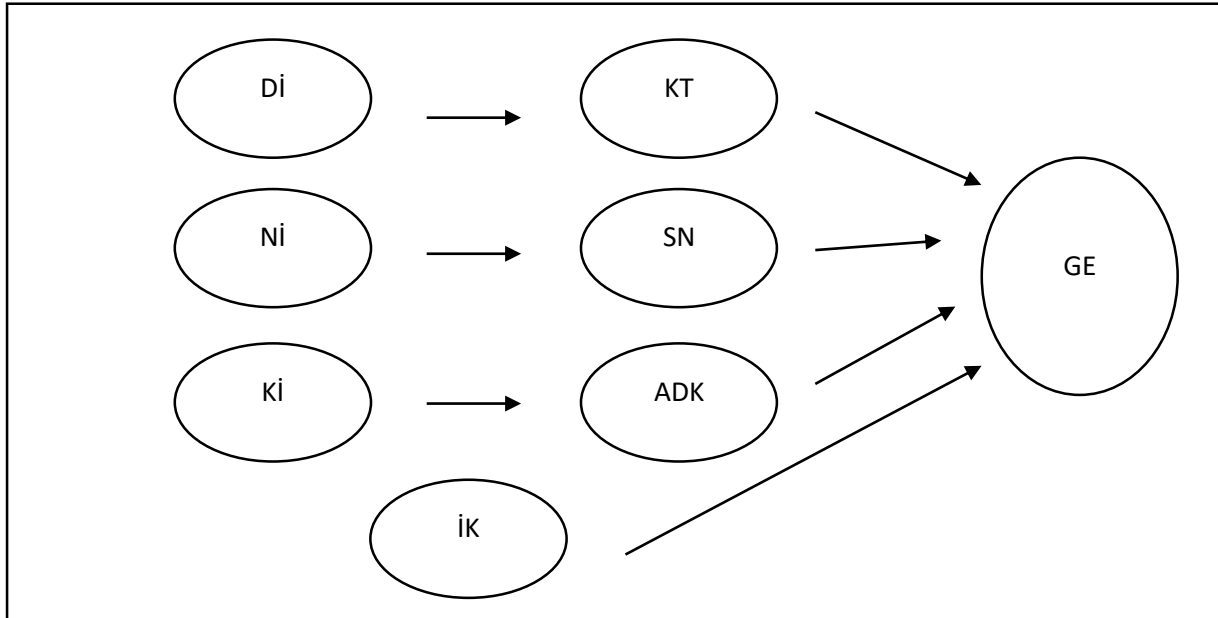
## Yöntem

### Araştırmanın Modeli

Araştırmada benimsediği temel felsefe açısından uygulamalı araştırma kullanılmaktadır. Amacı bakımından açıklayıcı araştırma tasarımı benimsenmiştir. Araştırmada kullanılan yöntem bakımından araştırma tasarımı nicel araştırma deseni olarak ifade edilmektedir. Nicel araştırma deseni olarak ise, sosyal bilimlerde en fazla kullanılan tarama ya da anket tipi kullanılmaktadır. Ayrıca tarama araştırma deseni türlerinden olan nedensel tarama araştırmaları ve ilişkisel tarama araştırmaları kullanılmaktadır. Araştırma kapsadığı süre bakımından kesitsel araştırmadır (Gürbüz ve Şahin, 2018).

Araştırmada işsizlik kaygısını oluşturan alt boyutlar ve girişimcilik eğiliminin Ajzen'in ortaya çıkarmış olduğu 'Planlanmış Davranışlar Teorisi' kapsamında belirleyicileri arasında anlamı bir ilişki olup olmadığını tespit edilmeye çalışılmıştır.

Araştırmanın modeli Şekil 1'de gösterilmiştir;



Şekil 1: Araştırmanın Modeli



(Dİ: Davranışsal İnançlar; Nİ: Normatif İnançlar; Kİ: Kontrol İnancı; KT: Kişisel Tutum; SN: Subjektif Normlar; ADK: Algılanan Davranışsal Kontrol; İK: İşsizlik Kaygısı; GE: Girişimcilik Eğilimi)

Araştırmanın hipotezleri aşağıda belirtilmektedir;

H<sub>1</sub>: Davranışsal inançlar ile kişisel tutum arasında istatistiksel olarak anlamlı bir ilişki vardır.

H<sub>2</sub>: Normatif inançlar ile subjektif normlar arasında istatistiksel olarak anlamlı bir ilişki vardır.

H<sub>3a</sub>: Kontrol inancı: direnç ile algılanan davranışsal kontrol arasında istatistiksel olarak anlamlı bir ilişki vardır.

H<sub>3b</sub>: Kontrol inancı: güç ile algılanan davranışsal kontrol arasında istatistiksel olarak anlamlı bir ilişki vardır.

H<sub>4</sub>: Kişisel tutum ile girişimcilik eğilimi arasında istatistiksel olarak anlamlı bir ilişki vardır.

H<sub>5</sub>: Subjektif normlar ile girişimcilik eğilimi arasında istatistiksel olarak anlamlı bir ilişki vardır.

H<sub>6</sub>: Algılanan davranışsal kontrol ile girişimcilik eğilimi arasında istatistiksel olarak anlamlı bir ilişki vardır.

H<sub>7a</sub>: Ekonomideki istihdam zorlukları ile girişimcilik eğilimi arasında istatistiksel olarak anlamlı bir ilişki vardır.

H<sub>7b</sub>: Çevresel ve sosyal baskı ile girişimcilik eğilimi arasında istatistiksel olarak anlamlı bir ilişki vardır.

H<sub>7c</sub>: Kişisel karamsarlık ve özgüven eksikliği ile girişimcilik eğilimi arasında istatistiksel olarak anlamlı bir ilişki vardır.

H<sub>7d</sub>: Niteliksel olarak bilgi ve beceri eksikliği ile girişimcilik eğilimi arasında istatistiksel olarak anlamlı bir ilişki vardır.

H<sub>8</sub>: İşsizlik kaygısı, iş deneyimine göre istatistiksel olarak anlamlı bir farklılık gösterir.

H<sub>9</sub>: İşsizlik kaygısı, gelire göre istatistiksel olarak anlamlı bir farklılık gösterir.

H<sub>10</sub>: İşsizlik kaygısı, cinsiyete göre istatistiksel olarak anlamlı bir farklılık gösterir.

H<sub>11</sub>: İşsizlik kaygısı, medeni duruma göre istatistiksel olarak anlamlı bir farklılık gösterir.

### **Araştırmanın Evren ve Örneklem**

Yapılan çalışmanın anakütlesini, 2019-2020 eğitim öğretim yılı bahar yarıyılında Açıköğretim Sisteminde öğrenim gören aktif öğrenciler oluşturmaktadır. Örneklem yöntemi olarak olasılıklı olmayan örneklem yöntemlerinden biri olan kolayda örneklem yöntemi kullanılmıştır.

Cevaplayıcılara ilişkin demografik bilgiler Tablo 1 'de verilmiştir.

Tablo 1		
<i>Örneklemin Demografik Özellikleri</i>		
Çalışma Durumu	f	%
Evet	570	61,9
Hayır	351	38,1
Toplam	921	100
İş Deneyimi	f	%
0-2 yıl	316	34,3
2-4 yıl	123	13,4
4-6 yıl	99	10,7
6-8 yıl	68	7,4
8-10 yıl	60	6,5
10 yıl ve üzeri	255	27,7
Toplam	921	100
Cinsiyet	f	%
Erkek	579	62,9
Kadın	342	37,1
Toplam	921	100
Yaş	f	%
18-26 yaş	345	37,5
27-35 yaş	308	33,4
36-44 yaş	154	16,8
45-53 yaş	86	9,3
54-62 yaş	23	2,5
63 ve üzeri	5	0,5
Toplam	921	100
Gelir	f	%
0-1000 tl	299	32,5
1001-2000 tl	74	8,0
2001-3000 tl	200	21,7
3001-4000 tl	111	12,1
40001 ve üzeri	237	25,7
Toplam	921	100
Medeni Durum	f	%
Evli	382	41,5
Bekar	539	58,5
Toplam	921	100
Sınıf	f	%
1 . sınıf	251	27,2
2 .sınıf	314	34,1
3 . sınıf	117	12,7
4 . sınıf	239	26,0
Toplam	921	100

Araştırmaya katılan Anadolu Üniversitesi Açıköğretim Sisteminde öğrenim gören öğrencilerin, %61,9'u bir işte çalışmakta olup %38,1'i herhangi bir işte çalışmamaktadır. Araştırmaya katılan Anadolu Üniversitesi Açıköğretim Sisteminde öğrenim gören

öğrencilerin, %34,3'ü 0-2 yıl arasında, %13,4'ü 2-4 yıl arasında, %10,7'si 4-6 yıl arasında, %7,4'ü 6-8 yıl arasında, %6,5'i 8-10 yıl arasında ve %27,7'si 10 yıl ve üzerinde iş deneyimine sahiptir. Araştırmaya katılan Anadolu Üniversitesi Açıköğretim Sisteminde öğrenim gören öğrencilerin, %62,9'u erkek ve %37,1'i kadındır. Ortaya çıkan bu sonuca göre erkek katılımcıların, kadın katılımcılardan fazla olduğu görülmektedir. Araştırmaya katılan Anadolu Üniversitesi Açıköğretim Sisteminde öğrenim gören öğrencilerin, %37,5'u 18-26 yaş aralığında, %33,4'ü 27-35 yaş aralığı arasında, %16,8'i 36-44 yaş aralığında, %9,3'ü 45-53 yaş aralığında, %2,5'u 54-62 yaş aralığında ve %0,5'i 63 ve üzeri yaş aralığında yer almaktadır. Araştırmaya katılan Anadolu Üniversitesi Açıköğretim Sisteminde öğrenim gören öğrencilerin, %32,5'u 0-1000 tl arasında, %8'i 1001-2000 tl arasında, %21,7'ü 2001- 3000 tl arasında, %12,1'i 3001-4000 tl arasında ve %25,7'si 40001 tl ve üzeri gelire sahiptir. Araştırmaya katılan Anadolu Üniversitesi Açıköğretim Sisteminde öğrenim gören öğrencilerin medeni durumu, %41,5'u evli ve %58,5'i bekar olarak belirlenmiştir. Araştırmaya katılan Anadolu Üniversitesi Açıköğretim Sisteminde öğrenim gören öğrencilerin, %27,2'si 1. Sınıf, %34,1'i 2. Sınıf, %12,7'si 3.sınıf ve %26,0'ı 4.sınıf olarak belirlenmiştir.

### Veri Toplama Aracı

Araştırmanın veri toplama aracı olan anket, üç bölümden oluşmaktadır. Birinci bölüm katılımcıların demografik bilgilerini içermektedir. İkinci bölüm ise, öğrencilerin işsizlik kaygısı düzeylerini belirlemek üzere 26 adet ifadeden oluşan işsizlik kaygısı ölçeği olarak, Dursun ve Aytac (2009) ile Ersoy Kart ve Erdost (2008) tarafından üniversite öğrencilerinin işsizlik kaygısını belirlemek için oluşturduğu sorulara son halini veren Tekin (2015)'in geliştirdiği ifadeler kullanılmıştır. Üçüncü bölümde ise, girişimcilik eğilim düzeylerini belirlemek üzere, 4 adet ifadeden oluşan girişimcilik eğilimi, 8 adet ifadeden oluşan davranışsal inançlar, 4 adet ifadeden oluşan kişisel tutum, 3 adet ifadeden oluşan normatif inançlar, 4 adet ifadeden oluşan subjektif normlar, 8 adet ifadeden oluşan kontrol inancı ve 4 adet ifadeden oluşan algılanan davranışsal kontrol değişkenleri Maes vd. (2014)'den alınarak kullanılmıştır.

### Faktör Analizi

Ölçeklere ilişkin güvenilirlik ve faktör analizi sonuçları Tablo 2'de gösterilmiştir.

Tablo 2

*Ölçeklere İlişkin Faktör Analizi ve Cronbach Alpha Değerleri*

Ankette Yer Alan İfadeler	Faktör Yüğü	Cronbach Alpha	
1.Alt Boyut: Ekonomideki İstihdam Zorlukları			
Yakın arkadaşlarımla işsizlik kaygıları bana da işsiz kalabileceğimi düşündürmektedir.	0,770	0,952	
Türkiye' de mezun olacağım bölümle ilgili iş olanakları kısıtlıdır.	0,745		
Ülkemizde istihdam olanaklarının eğitimli gençler için az olması, iş bulamayacağımı düşündürmektedir.	0,740		
Yapmak istediğim meslekte işgücü ihtiyacının azalması beni korkutuyor.	0,732		
KPSS, TUS, ALES gibi sınavlar iş ya da işsizlik hayatımın başlangıcıdır.	0,715		
İleride çalışmak istediğim sektörün gittikçe daraldığını görüyorum.	0,700		
Türkiye' de eğitimli genç işgücünün işsizlik oranlarının yüksek seyretmesi iş bulma ümidimi kırmaktadır.	0,655		
Yakın çevremde mezun olduktan sonra iş bulamama durumları, bana da gelecekte iş bulamayacağımı düşündürmektedir.	0,651		
2.Alt Boyut: Çevresel ve Sosyal Baskı			
Sağlam bir işim olması için sanırım lisansüstü eğitim almam gerekecek.	0,875		
Bu gidişle meslek sahibi olabilmem için yeni bir bölüm daha okumam gerekecek.	0,672		
3.Alt Boyut: Kişisel Karamsarlık ve Özgüven Eksikliği			
Hayattan beklediğim şeylere kavuşabileceğimi ummuyorum.	0,765		
Eğitimim sonrası sanırım bu hayata tutunamayacağım.	0,703		
Gelecekte iş yaşantımı ve meslek sahibi olmayı bir muamma olarak görüyorum.	0,673		
Yakın gelecekte bir insan kaynağı olarak, önümü göremiyorum.	0,652		
4.Alt Boyut: Niteliksel Olarak Bilgi ve Beceri Eksikliği			
Kendimi nitelikli bir işgücü olarak göremiyorum.	0,786		
Sahip olduğum nitelikler ve almakta olduğum eğitim, iyi yerlere gelebilmem için yeterli değildir.	0,753		
Aldığım eğitim, gelecekteki mesleğim için yetersiz kalabilir.	0,704		
KMO: 0,963; Ki-Kare: 11210,957; df: 136; p<0,01; Açıklanan toplam varyans: %73,246.			
Girişimcilik Eğilimi			
Fırsat doğduğunda girişimci olacağım.	0,948	0,888	
Bir gün girişimci olmayı düşünüyorum.	0,948		
KMO:0,500; Ki-Kare:934,998; df: 1; p<0,01; Açıklanan toplam varyans: %89,958			
Davranışsal İnançlar			
Gelecekteki mesleğimde bağımsızlık benim için değerlidir.	0,832	0,909	

Girişimcilik iyi bir yaşam standardı sunar.	0,829	
İş hayatı ve özel yaşam arasındaki dengeyi önemli buluyorum.	0,820	
Girişimci, iş hayatında ve özel yaşamında daha iyi bir denge sağlar.	0,819	
Yeterince para kazanmanın önemli olduğunu düşünüyorum.	0,780	
Girişimcilik zorluklarla dolu bir meslektir.	0,744	
Girişimciler oldukça bağımsızdır.	0,760	
Mesleğimde birçok yeni zorlukla karşılaşmak isterim.	0,642	
KMO:0,919; Ki-Kare:4281,528; df:28; p<0,01; Açıklanan toplam varyans: %61,500		
Kişisel Tutum		
Bir gün girişimci olmayı hayal ediyorum.	0,911	0,872
Girişimci olmayı çekici buluyorum.	0,901	
Girişimciliğin olumlu yönleri, olumsuz yönlerinden fazladır.	0,866	
KMO:0,729; Ki-Kare:1421,395; df:3; p<0,01; Açıklanan toplam varyans: %79,685		
Normatif İnançlar		
Ailem girişimcilik kariyerine olumlu bakıyor.	0,912	0,692
Arkadaşlarım girişimciliği mantıklı bir seçim olarak görüyor.	0,907	
Girişimci olmak, eşimle olan ilişkiye yarar sağlamaz.	0,511	
KMO:0,552; Ki-Kare:901,012; df:3; p<0,01; Açıklanan toplam varyans: %63,861		
Subjektif Normlar		
Girişimci olup olmamaya karar verirken başkalarının tavsiyelerini dinlerim.	0,928	0,834
Girişimcilik faaliyetine başlamadan önce başkalarının görüşünü alırım.	0,921	
Çevrem girişimci olma kararım üzerinde önemli bir etkisi vardır.	0,734	
Girişimci olmak tamamen benim kararımdır.	0,684	
KMO:0,739; Ki-Kare:1974,905; df:6; p<0,01; Açıklanan toplam varyans: %67,883		
Kontrol İnançları		
1.Alt boyut: Direnç		
Bir işletmenin faaliyete başlaması için çok sayıda finansal araç gerekir.	0,901	0,834
Girişimcilik, iyi iş fırsatları gerektirir.	0,853	
Girişimci, uygulamalı bilgiye (knowhow) sahip olmalıdır.	0,853	
Girişimcilik için yeterli devlet desteği yoktur.	0,685	
2.Alt boyut: Güç		
Devlet desteği girişimcilik kararımı etkilemez.	0,895	
Finansal araçların eksikliği girişimci olmamı engellemez.	0,885	
KMO:0,780; Ki-Kare:2800,720; df:15; p<0,01; Açıklanan toplam varyans: %75,742		
Algılanan Davranışsal Kontrol		
Girişimci olmanın önündeki çoğu engelin üstesinden gelebileceğime inanıyorum.	0,933	0,932
Girişimci olacağıma dair güvenim tamdır.	0,925	
Girişimci olmak için yeterli kapasiteye sahip olduğuma inanıyorum.	0,905	
Girişimci olmayı makul bir seçenek olarak görüyorum.	0,882	
KMO:0,849; Ki-Kare:3121,895; df:6; p<0,01; Açıklanan toplam varyans: %83,069		

Faktör analizinin uygunluğunu gösteren Kaiser-Meyer-Olkin (KMO) testi sonuçları işsizlik kaygısı için 0,963 olarak ortaya çıkmıştır. Bu değer 0,50'nin üzerinde olması değişkenler arası korelasyonların faktör analizine uygun olduğunu göstermektedir (Sipahi vd.,

2008). Ölçek ifadelerine ilişkin anti-imaj korelasyon değerleri 0,50'nin üzerinde olduğu için örneklemin yeterli olduğu ve analizden çıkarılması gereken olmadığı sonucuna ulaşılmıştır. Faktör analizi sonuçlarına göre işsizlik kaygısı ölçeğine ait ifadeleri dört faktör altında toplanmıştır. Elde edilen dört faktör toplam varyansın %73,246'sını açıklamaktadır. Bu değer %50'nin üzerinde olması faktör analizi için önemli bir kriterdir (Yaşlıoğlu, 2017). Ortaya çıkan bu sonuçlar, literatürle karşılaştırıldığında bu faktörlerin ekonomideki istihdam zorlukları, çevresel ve sosyal baskı, kişisel karamsarlık ve özgüven eksikliği ve niteliksel olarak bilgi ve beceri eksikliği olduğu tespit edilmiştir. Yapılan faktör analizi sonucunda farklı faktörlere yüklenen 1,3,13,16,17,18,22,24,26 numaralı anket soruları analizden çıkarılmıştır. Bir ölçeğin Cronbach Alpha değerinin 0,70'in üzerinde olması o ölçeğe verilen cevapların güvenilir olduğunu göstermektedir. Bu çalışmada işsizlik kaygısı ölçeğine ilişkin Cronbach Alpha değeri 0,952 olarak belirlenmiştir. Bu bağlamda, işsizlik kaygısı ölçeğine verilen cevapların güvenilir olduğunu göstermektedir.

Girişimcilik eğilimi değişkeninin KMO değeri 0,500 olarak ortaya çıkmıştır. Ayrıca ölçek ifadelerine ilişkin anti-imaj korelasyon değerleri 0,50'nin üzerinde olduğu için örneklemin yeterli olduğu ve analizden çıkarılması gereken ifade olmadığı sonucuna ulaşılmıştır. Elde edilen faktör toplam varyansın %89,958'ini açıklamaktadır. Farklı faktörlere yüklenen 28 ve 29 nolu ifadeler faktör analizi sonucunda analizden çıkarılmıştır.

Davranışsal inançlar değişkeninin KMO değeri 0,919 olarak ortaya çıkmıştır. Elde edilen faktör toplam varyansın %61,500'ünü açıklamaktadır. Kişisel tutum değişkeninin KMO değeri 0,729 olarak ortaya çıkmıştır. Elde edilen faktör toplam varyansın %79,685'ini açıklamaktadır. 32 nolu soru faktör yükünün 0,5'in altında olması nedeniyle faktör analizinden çıkarılmıştır. Normatif inançlar değişkeninin KMO değeri 0,552 olarak ortaya çıkmıştır. Elde edilen faktör toplam varyansın %63,861'ini açıklamaktadır. Subjektif normlar değişkeninin KMO değeri 0,739 olarak ortaya çıkmıştır. Elde edilen faktör toplam varyansın %67,883'ünü açıklamaktadır. Kontrol inancı değişkeninin KMO değeri 0,780 olarak ortaya çıkmıştır. Faktör analizi sonuçlarına göre kontrol inancı değişkenine ait ifadeleri iki faktör altında toplanmıştır. Elde edilen iki faktör toplam varyansın %75,742'sini açıklamaktadır. Ortaya çıkan bu sonuçlar, literatürle karşılaştırıldığında bu faktörlerin direnç ve güç olduğu tespit edilmiştir. Algılanan davranışsal kontrol değişkeninin KMO değeri 0,849 olarak ortaya çıkmıştır. Elde edilen faktör toplam varyansın %83,069'ünü açıklamaktadır.

## **Veri Toplama Süreci**

Veriler, Açıköğretim Bilgi Sistemi üzerinden 9-23 Mart 2020 tarihleri arasında online olarak anket yöntemiyle toplanmış ve gönüllülük esasına dayalı gerçekleştirilmiştir. Analizler, 921 kişiden oluşan örneklem üzerinde gerçekleştirilmiştir.

## **Verilerin Analizi**

Anketlerin analizi SPSS 20 programı ile gerçekleştirilmiştir. Uygulayıcıların demografik özelliklerini belirlemek için frekans ve yüzde dağılımı kullanılmıştır. Verilerin analizini yaparken güvenilirlik analizi, faktör analizinden yararlanılmıştır. Değişkenler arasındaki ilişkilerin incelenmesi için regresyon analizi, gruplar arasındaki farklılıkların tespiti içinde t-testi ve ANOVA kullanılmıştır.

Davranışsal inançlar ile kişisel tutum, normatif inançlar ile subjektif normlar, kişisel tutum ile girişimcilik eğilimi, subjektif normlar ile girişimcilik eğilimi, algılanan davranışsal kontrol ile girişimcilik eğilimi arasındaki ilişkileri analiz etmek için basit doğrusal regresyon kullanılmıştır. Kontrol inancının direnç, güç alt boyutlarının algılanan davranışsal kontrol ile ilişkisini ve işsizlik kaygısının alt boyutları olan ekonomideki istihdam zorlukları, çevresel ve sosyal baskı, kişisel karamsarlık ve özgüven eksikliği ve niteliksel olarak bilgi ve beceri eksikliği ile girişimcilik eğilimi arasındaki ilişkiyi analiz etmek için çoklu regresyon analizi kullanılmıştır. İşsizlik kaygısının alt boyutları olan ekonomideki istihdam zorlukları, çevresel ve sosyal baskı, kişisel karamsarlık ve özgüven eksikliği ve niteliksel olarak bilgi ve beceri eksikliğini, katılımcıların iş deneyimi ve gelir durumuna göre farklılaşıp farklılaşmadığını tespit etmek için ANOVA testi uygulanmıştır. İşsizlik kaygısının alt boyutları olan ekonomideki istihdam zorlukları, çevresel ve sosyal baskı, kişisel karamsarlık ve özgüven eksikliği ve niteliksel olarak bilgi ve beceri eksikliğini, katılımcıların cinsiyet ve medeni durumuna farklılaşıp farklılaşmadığını tespit etmek için bağımsız iki örneklem t-testi uygulanmıştır.

## **Araştırmanın Sınırlı Yönleri**

Araştırmanın verileri toplandığı tarih aralığı ile sınırlıdır. Çalışmada kolayda örneklem yöntemi kullanılmıştır. Veriler, Açıköğretim öğrencilerinden online olarak ve veri toplama aracı bölümünde belirtilen ölçekler aracılığıyla toplanmıştır.

### Regresyon Analizi

Regresyon analizi sonuçları Tablo 3'te gösterilmiştir.

<b>Tablo 3</b>					
<i>Regresyon Analizi Sonuçları</i>					
Model No		Düzeltilmiş R <sup>2</sup>	Tahmini Standart Hata	F	p
1	KT=b <sub>0</sub> + b <sub>1</sub> xDİ	0,668	0,67127	1851,878	0,000
2	SN= b <sub>0</sub> +b <sub>1</sub> xNN	0,494	0,70580	900,492	0,000
3	ADK= b <sub>0</sub> +b <sub>1</sub> xKİ	0,617	0,71041	740,866	0,000
4	GE= b <sub>0</sub> +b <sub>1</sub> xKT	0,734	0,65126	2541,716	0,000
5	GE= b <sub>0</sub> +b <sub>1</sub> xSN	0,405	0,97442	626,931	0,000
6	GE= b <sub>0</sub> +b <sub>1</sub> xADK	0,675	0,71968	1915,015	0,000
7	GE= b <sub>0</sub> +b <sub>1</sub> xEİZ+ b <sub>2</sub> xÇSB+ b <sub>3</sub> xKKÖE	0,064	1,22221	21,876	0,000

KT: Kişisel Tutum; Dİ: Davranışsal İnanç; SN: Subjektif Normlar; NN: Normatif Normlar; ADK: Algılanan Davranışsal Kontrol; Kİ: Kontrol İnanç; GE: Girişimcilik Eğilimi; SN: Subjektif Normlar; EİZ: İşsizlik Kaygısının alt boyutu olan ekonomideki istihdam zorlukları; ÇSB: İşsizlik Kaygısının alt boyutu olan çevresel ve sosyal baskı; KKÖE: İşsizlik Kaygısının alt boyutu olan kişisel karamsarlık ve özgüven eksikliği

Regresyon analizi sonucu, 1 nolu modelin istatistiksel olarak anlamlı olduğunu göstermektedir (F=1851,878); p<0,01). Davranışsal inançlar değişkeni, kişisel tutum değişkeninin %66,8'ini açıklamaktadır. Diğer bir ifadeyle davranışsal inançlar, bağımlı değişken olan kişisel tutum değişkenine ait varyansı %66,8 oranında açıkladığı görülmektedir. Bu bağlamda H<sub>1</sub> hipotezi desteklenmektedir.

Regresyon analizi sonucu, 2 nolu modelin istatistiksel olarak anlamlı olduğunu göstermektedir (F=900,492; p<0,01). Normatif inançlar değişkeni, subjektif normlar değişkeninin %49,5'ünü açıklamaktadır. Diğer bir ifadeyle normatif inançlar, bağımlı değişken olan subjektif normlar değişkenine ait varyansı %49,5 oranında açıkladığı görülmektedir. Bu bağlamda H<sub>2</sub> hipotezi desteklenmektedir.

Regresyon analizi sonucu, 3 nolu modelin istatistiksel olarak anlamlı olduğunu göstermektedir (F=740,866; p<0,01). Kontrol inancı değişkenine ait direnç ve güç alt boyutları, algılanan davranışsal kontrol değişkeninin %61,7'sini açıklamaktadır. Diğer bir ifadeyle kontrol inancı değişkenine ait direnç ve güç alt boyutları, bağımlı değişken olan algılanan davranışsal kontrol değişkenine ait varyansı %61,7 oranında açıkladığı görülmektedir. Alt boyutların Beta değerleri incelendiğinde direnç alt boyutunun, güç alt boyutuna oranla algılanan davranışsal kontrol üzerindeki etkisinin daha fazla olduğu tespit edilmiştir. Bu bağlamda H<sub>3a</sub> ve H<sub>3b</sub> hipotezleri desteklenmektedir.



Regresyon analizi sonucu, 4 nolu modelin istatistiksel olarak anlamlı olduğunu göstermektedir ( $F=2541,716$ ;  $p<0,01$ ). Kişisel tutum değişkeni, girişimcilik eğilimi değişkeninin %73,4'ünü açıklamaktadır. Diğer bir ifadeyle kişisel tutum, bağımlı değişken olan girişimcilik eğilimi değişkenine ait varyansı %73,4 oranında açıkladığı görülmektedir. Bu bağlamda  $H_4$  hipotezi desteklenmektedir.

Regresyon analizi sonucu, 5 nolu modelin istatistiksel olarak anlamlı olduğunu göstermektedir ( $F=626,931$ ;  $p<0,01$ ). Subjektif normlar değişkeni, girişimcilik eğilimi değişkeninin %40,6'sını açıklamaktadır. Diğer bir ifadeyle kişisel tutum, bağımlı değişken olan girişimcilik eğilimi değişkenine ait varyansı %40,6 oranında açıkladığı görülmektedir. Bu bağlamda  $H_5$  hipotezi desteklenmektedir.

Regresyon analizi sonucu, 6 nolu modelin istatistiksel olarak anlamlı olduğunu göstermektedir ( $F=1915,015$ ;  $p<0,01$ ). Algılanan davranışsal kontrol değişkeni, girişimcilik eğilimi değişkeninin %67,6'sını açıklamaktadır. Diğer bir ifadeyle algılanan davranışsal kontrol, bağımlı değişken olan girişimcilik eğilimi değişkenine ait varyansı %67,6 oranında açıkladığı görülmektedir. Bu bağlamda  $H_6$  hipotezi desteklenmektedir.

Regresyon analizi sonucuna göre, işsizlik kaygısının niteliksel olarak bilgi ve beceri eksikliği alt boyutu istatistiksel olarak anlamsız olduğu için analizden çıkarılarak regresyon tekrarlanmıştır. Regresyon analizi sonucu, 7 nolu modelin istatistiksel olarak anlamlı olduğunu göstermektedir ( $F=21,876$ ;  $p<0,01$ ). İşsizlik kaygısı değişkenine ait ekonomideki istihdam zorlukları, çevresel ve sosyal baskı ve kişisel karamsarlık ve özgüven eksikliği alt boyutları, girişimcilik eğilimi değişkeninin %6,7'sini açıklamaktadır. Diğer bir ifadeyle bağımlı değişken olan işsizlik kaygısı değişkenine ait ekonomideki istihdam zorlukları, çevresel ve sosyal baskı ve kişisel karamsarlık ve özgüven eksikliği alt boyutları, girişimcilik eğilimi değişkenine ait varyansı %6,7 oranında açıkladığı görülmektedir.

Regresyon modellerine ilişkin katsayılar Tablo 4'te gösterilmiştir.

Tablo 4						
<i>Katsayılar</i>						
Model No		B	Standart Hata	Beta	t	p
1	Sabit	0,130	0,078		1,661	0,097
	Davranışsal İnançlar	0,980	0,023	0,818	43,033	0,000
2	Sabit	1,091	0,077		14,247	0,000

	Normatif İnançlar	0,734	0,024	0,704	30,008	0,000
3	Sabit	0,166	0,085		1,963	0,051
	Kontrol İnanç: Direnç	0,634	0,024	0,581	25,999	0,000
	Kontrol İnanç: Güç	0,352	0,023	0,343	15,375	0,000
4	Sabit	0,274	0,066		4,187	0,000
	Kişisel Tutum	0,929	0,018	0,857	50,415	0,000
5	Sabit	0,737	0,111		6,640	0,000
	Subjektif Normlar	0,810	0,032	0,637	25,039	0,000
6	Sabit	0,406	0,072		5,621	0,000
	Algılanan Davranışsal Kontrol	0,905	0,021	0,822	43,761	0,000
7	Sabit	2,616	0,122		21,420	0,000
	Ekonomideki istihdam zorlukları	0,243	0,064	0,227	3,796	0,000
	Çevresel ve sosyal baskı	0,181	0,044	0,180	4,142	0,000
	Kişisel karamsarlık ve özgüven eksikliği	-0,157	0,059	-0,146	-2,678	0,008
	Niteliksel olarak bilgi ve beceri eksikliği	-0,033	0,051	-0,029	-0,51	0,515
8	Sabit	2,599	0,119		21,807	0,000
	Ekonomideki istihdam zorlukları	0,234	0,062	0,218	3,746	0,000
	Çevresel ve sosyal baskı	0,173	0,042	0,173	4,114	0,000
	Kişisel karamsarlık ve özgüven eksikliği	-0,165	0,058	-0,153	-2,865	0,004

Alt boyutların Beta değerleri incelendiğinde ekonomideki istihdam zorlukları alt boyutunun, çevresel ve sosyal baskı ve kişisel karamsarlık ve özgüven eksikliği alt boyutlarına oranla girişimcilik eğilimi üzerindeki etkisinin daha fazla olduğu tespit edilmiştir. Bu bağlamda H<sub>7a</sub>, H<sub>7b</sub> ve H<sub>7c</sub> hipotezleri desteklenmektedir. Buna karşın H<sub>7d</sub> hipotezi desteklenmemiştir.

### ANOVA Testi

İş deneyimine ilişkin Anova sonuçları Tablo 5 ve 6 'da gelire ilişkin Anova sonuçları Tablo 7 ve 8 'de gösterilmektedir.

Tablo 5						
<i>İş Deneyimine İlişkin ANOVA Testi Sonuçları</i>						
Boyutlar	Varyansın Kaynağı	Kareler Toplamı	sd	Kareler Ortalaması	F	p
Ekonomideki istihdam zorlukları	Gruplar arası	55,084	5	11,017	8,258	0,000
	Gruplar içi	1220,661	915	1,334		
	Toplam	1275,745	920			
Çevresel ve sosyal baskı	Gruplar arası	14,982	5	2,996	1,903	0,091
	Gruplar içi	10440,935	915	1,575		
	Toplam	1455,917	920			
Kişisel karamsarlık ve özgüven eksikliği	Gruplar arası	29,295	5	5,859	4,345	0,001
	Gruplar içi	1233,734	915	1,348		
	Toplam	1263,030	920			
Niteliksel bilgi ve beceri eksikliği	Gruplar arası	26,884	5	5,377	4,554	0,000
	Gruplar içi	1080,318	915	1,81		
	Toplam	1107,201	920			

Tablo 5 incelendiğinde, p değeri 0,05'in altında olan ekonomideki istihdam zorlukları, kişisel karamsarlık ve özgüven eksikliği, niteliksel olarak bilgi ve beceri eksikliği alt boyutlarının iş deneyimine göre farklılık gösterdiği görülmüştür. Çevresel ve sosyal baskı alt boyutunun ise p değerinin 0,05'ten büyük olması nedeniyle iş deneyimine göre farklılık göstermediği görülmüştür (F=1,903, p=0,091). Bu farklılıkların hangi gruplar arasında olduğunu tespit edebilmek için varyansları homojen olan ekonomideki istihdam zorlukları ve kişisel karamsarlık ve özgüven eksikliği alt boyutlarına post hoc testlerinden biri olan Scheffe testi, varyansları homojen olmayan niteliksel olarak bilgi ve beceri eksikliği alt boyutu için ise post hoc testlerinden Games- Howell testi uygulanmıştır.

Tablo 6					
<i>İş Deneyimine İlişkin Post-Hoc Testi Sonuçları</i>					
Boyutlar	Scheffe		Ortalama Fark	Standart Hata	p
Ekonomideki istihdam zorlukları	0-2 yıl	10 yıl ve üzeri	0,58925	0,09723	0,000
Kişisel karamsarlık ve özgüven eksikliği	0-2 yıl	10 yıl ve üzeri	0,40500	0,09775	0,004
Boyutlar	Games-Howell		Ortalama Fark	Standart Hata	p

Niteliksel bilgi ve beceri eksikliği	0-2 yıl	10 yıl ve üzeri	0,40045	0,08780	0,000
--------------------------------------	---------	-----------------	---------	---------	-------

Tablo 6 incelendiğinde, Scheffe testi sonucunda ekonomideki istihdam zorlukları alt boyutu bakımından 0-2 yıl iş deneyimine sahip olan cevaplayıcılarla, 10 yıl ve üzeri deneyime sahip cevaplayıcılar arasında ve kişisel karamsarlık ve özgüven eksikliği alt boyutuna göre 0-2 yıl iş deneyimine sahip olan cevaplayıcılarla, 10 yıl ve üzeri deneyime sahip olan cevaplayıcılar arasında istatistiksel anlamlı bir fark bulunmaktadır. Games- Howell testi sonucunda ise, niteliksel olarak bilgi ve beceri eksikliği alt boyutuna göre ise 0-2 yıl iş deneyimine sahip olan cevaplayıcılarla, 10 yıl ve üzeri deneyime sahip cevaplayıcılar arasında istatistiksel anlamlı bir fark bulunmaktadır. Bu bağlamda  $H_8$  hipotezi desteklenmiştir.

Tablo 7						
<i>Gelire İlişkin ANOVA Testi Sonuçları</i>						
Boyutlar	Varyansın Kaynağı	Kareler Toplamı	sd	Kareler Ortalaması	F	p
Ekonomideki istihdam zorlukları	Gruplar arası	99,742	4	24,936	19,423	0,000
	Gruplar içi	1176,003	916	1,284		
	Toplam	1275,745	920			
Çevresel ve sosyal baskı	Gruplar arası	31,033	4	7,758	4,988	0,000
	Gruplar içi	1424,884	916	1,556		
	Toplam	1455,917	920			
Kişisel karamsarlık ve özgüven eksikliği	Gruplar arası	77,316	4	19,329	14,932	0,000
	Gruplar içi	1185,714	916	1,294		
	Toplam	1263,030	920			
Niteliksel bilgi ve beceri eksikliği	Gruplar arası	28,083	4	7,021	5,959	0,000
	Gruplar içi	1079,118	916	1,178		
	Toplam	1107,201	920			

Tablo 7 incelendiğinde, p değeri 0,05'in altında olan ekonomideki istihdam zorlukları, çevresel ve sosyal baskı, kişisel karamsarlık ve özgüven eksikliği, niteliksel olarak bilgi ve beceri eksikliği alt boyutlarının gelire göre farklılık gösterdiği görülmüştür. Bu farklılıkların hangi gruplar arasında olduğunu tespit edebilmek için varyansları homojen olan çevresel ve sosyal baskı alt boyutuna post hoc testlerinden biri olan Scheffe testi, varyansları homojen olmayan ekonomideki istihdam zorlukları, kişisel karamsarlık ve özgüven eksikliği, niteliksel olarak bilgi ve beceri eksikliği alt boyutları için ise post hoc testlerinden Games-Howell testi uygulanmıştır.

Tablo 8					
<i>Gelire İlişkin Post-Hoc Testi Sonuçları</i>					
Boyutlar	Scheffe		Ortalama Fark	Standart Hata	p
Çevresel ve sosyal baskı	0-1000 tl	3001-4000 tl	0,44197	0,13862	0,038
	0-1000 tl	4001 ve üzeri	0,42406	0,10847	0,004
Boyutlar	Games-Howell		Ortalama Fark	Standart Hata	p
Ekonomideki istihdam zorlukları	0-1000 tl	2001-3000 tl	0,34776	0,10772	0,009
	0-1000 tl	3001-4000 tl	0,64082	0,12230	0,000
	0-1000 tl	4001 tl ve üzeri	0,82407	0,09411	0,000
	1001-2000 tl	4001 tl ve üzeri	0,61624	0,16377	0,003
	2001-3000 tl	4001 tl ve üzeri	0,46631	0,10677	0,000
	0-1000 tl	3001-4000 tl	0,52638	0,12080	0,000
Kişisel karamsarlık ve özgüven eksikliği	0-1000 tl	4001 tl ve üzeri	0,65643	0,09577	0,000
	1001-2000 tl	3001-4000 tl	0,66779	0,18344	0,004
	1001-2000 tl	4001 tl ve üzeri	0,78785	0,16802	0,000
	2001-3000 tl	4000 tl ve üzeri	0,42737	0,10452	0,001
Niteliksel bilgi ve beceri eksikliği	0-1000 tl	4001 tl ve üzeri	0,34757	0,09082	0,001
	1001-2000 tl	4001 tl ve üzeri	0,48989	0,15373	0,016
	2001-3000 tl	4001 tl ve üzeri	0,43020	0,10038	0,000

Tablo 8 incelendiğinde Scheffe testi sonucunda çevresel ve sosyal baskı alt boyutu bakımından 0-1000 tl gelire sahip olan cevaplayıcılarla, 3001-4000 tl ve 4001 tl ve üzeri gelire sahip cevaplayıcılar arasında istatistiksel anlamlı bir fark bulunmaktadır.

Games-Howell testi sonucunda, ekonomideki istihdam zorlukları alt boyutu bakımından 0-1000 tl gelire sahip olan cevaplayıcılarla, 2001-3000 tl, 3001-4000 tl ve 4001 tl ve üzeri gelire sahip cevaplayıcılar arasında istatistiksel anlamlı bir fark bulunmaktadır. Ayrıca 1001-2000 tl gelire sahip olan cevaplayıcılarla, 4001 tl ve üzeri gelire sahip cevaplayıcılar arasında ve 2001-3000 tl gelire sahip olan cevaplayıcılarla 4001 tl ve üzeri gelire sahip cevaplayıcılar arasında da istatistiksel anlamlı bir fark bulunmaktadır.

Kişisel karamsarlık ve özgüven eksikliği alt boyutuna göre, 0-1000 tl gelire sahip olan cevaplayıcılarla, 3001-4000 tl ve 4001 tl ve üzeri gelire sahip cevaplayıcılar arasında istatistiksel anlamlı bir fark bulunmaktadır. Ayrıca 1001-2000 tl gelire sahip olan

cevaplayıcılarla, 3001-4000 tl, 4001 tl ve üzeri gelire sahip olan cevaplayıcılar ve 2001- 3000 tl gelire sahip olan cevaplayıcılarla 4001 tl ve üzeri gelire sahip olan cevaplayıcılar arasında da istatistiksel anlamlı bir fark bulunmaktadır.

Niteliksel olarak bilgi ve beceri eksikliği alt boyutuna göre, 0-1000 tl gelire sahip olan cevaplayıcılarla, 4001 tl ve üzeri gelire sahip cevaplayıcılar arasında istatistiksel anlamlı bir fark bulunmaktadır. Ayrıca 1001-2000 tl gelire sahip olan cevaplayıcılarla, 4001 tl ve üzeri gelire sahip olan cevaplayıcılar ve 2001-3000 tl gelire sahip olan cevaplayıcılarla da 4001 tl ve üzeri gelire sahip olan cevaplayıcılar arasında da istatistiksel anlamlı bir fark bulunmaktadır. Bu bağlamda,  $H_0$  hipotezi desteklenmiştir.

### T-Testi

İşsizlik kaygısının alt boyutları olan ekonomideki istihdam zorlukları, çevresel ve sosyal baskı, kişisel karamsarlık ve özgüven eksikliği ve niteliksel olarak bilgi ve beceri eksikliğinin, katılımcıların cinsiyet ve medeni durumuna farklılaşp farklılaşmadığını tespit etmek için bağımsız iki örneklem t testi uygulanmıştır. Bağımsız iki örneklem t testi sonuçları Tablo 9 ve Tablo 10 'da verilmiştir.

Yapılan bağımsız iki örneklem t testi sonucunda, ekonomideki istihdam zorlukları alt boyutunda cinsiyete göre istatistiksel olarak anlamlı bir fark görülmüştür. Çevresel ve sosyal baskı, kişisel karamsarlık ve özgüven eksikliği ve niteliksel olarak bilgi ve beceri eksikliği alt boyutları için yapılan bağımsız iki örneklem t testi sonucunda ise cinsiyet açısından istatistiksel olarak anlamlı bir fark görülmemiştir.

Tablo 9								
<i>Cinsiyete İlişkin t-testi Sonuçları</i>								
		Levene Varyansların Eşitliği Testi		Ortalamaların Eşitliği için t-testi				
		F	p	t	s.d.	P (2-kuy.)	Ortalama Fark	Standart Hata Farkı
Ekonomideki istihdam zorlukları	Varyansların eşit olması	0,080	0,778	-2,753	919	0,006	-0,22034	0,08002
	Varyansların farklı olması			-2,767	726,172	0,006	-0,22034	0,07964

Tablo 9 incelendiğinde ekonomideki istihdam zorlukları alt boyutunun cinsiyete göre farklılık gösterdiği tespit edilmiştir. Kadın cevaplayıcılara ortalamanın erkek cevaplayıcılara

göre daha yüksek olduğu ve bu farkın istatistiksel olarak anlamlı olduğu görülmüştür. Ortalamaların eşitliğine ilişkin bağımsız iki örneklem t testi p değerinin 0,05'ten büyük olması nedeniyle (0,778) varyansların eşitliği durumundaki ortalamaların eşitliğine ilişkin bağımsız iki örneklem t testi p değeri baz alınmıştır. Bu bağlamda  $H_{10}$  hipotezi desteklenmiştir.

Tablo 10								
<i>Medeni Duruma İlişkin t-testi Sonuçları</i>								
		Levene Varyansların Eşitliği Testi		Ortalamaların Eşitliği için t-testi				
		F	p	t	s.d.	P (2-kuy.)	Ortalama Fark	Standart Hata Farkı
Ekonomideki istihdam zorlukları	Varyansların eşit olması	1,467	0,226	-5,436	919	0,000	-0,421165	0,07756
	Varyansların farklı olması			-5,472	839,041	0,000	-0,421165	0,07706
Çevresel ve sosyal baskı	Varyansların eşit olması	1,218	0,270	-2,627	919	0,009	-0,22034	0,08387
	Varyansların farklı olması			-2,647	841,912	0,008	-0,22034	0,08324
Kişisel karamsarlık ve özgüven eksikliği	Varyansların eşit olması	3,100	0,079	-4,486	919	0,000	-0,34794	0,07756
	Varyansların farklı olması			-4,530	847,866	0,000	-0,34794	0,07681
Niteliksel olarak bilgi ve beceri eksikliği	Varyansların eşit olması	4,904	0,027	-4,033	919	0,000	-0,29350	0,07277
	Varyansların farklı olması			-4,084	855,041	0,000	-0,29350	0,07187

Tablo 10 incelendiğinde, ortalamaların eşitliğine ilişkin bağımsız t testi p değerleri 0.05'in üzerinde olduğu için ekonomideki istihdam zorlukları, çevresel ve sosyal baskı, kişisel karamsarlık ve özgüven eksikliği alt boyutlarının varyansların eşitliği satırındaki ortalamaların eşitliğine ilişkin bağımsız iki örneklem t testi p değerine bakılmıştır. Bu değerleri 0,05'ten küçük olması nedeniyle ekonomideki istihdam zorlukları, çevresel ve sosyal baskı, kişisel karamsarlık ve özgüven eksikliğinin medeni duruma göre istatistiksel olarak anlamlı farklılık

olduğu gösterdiği tespit edilmiştir. Ortalamaların eşitliğine ilişkin bağımsız iki örneklem t testi p değerleri 0.05'in altında olduğu için niteliksel olarak bilgi ve beceri eksikliği alt boyutunun varyansların farklılığı satırındaki ortalamaların eşitliğine ilişkin bağımsız iki örneklem t testi p değerine bakılmıştır. Bu değer 0,05'ten küçük olması nedeniyle niteliksel olarak bilgi ve beceri eksikliğinin medeni duruma göre istatistiksel olarak anlamlı farklılık gösterdiği tespit edilmiştir. Bu bağlamda  $H_{11}$  hipotezi desteklenmiştir.

### Sonuçlar

Regresyon analizi sonuçları incelendiğinde, davranışsal inançlar ile kişisel tutum arasında istatistiksel olarak anlamlı ve pozitif bir ilişki tespit edilmiştir. Davranışsal inançlar kişisel tutum değişkeninin %66,8'ini açıklamaktadır. Diğer bir ifadeyle davranışsal inançlar değişkeni, bağımlı değişken olan kişisel tutum değişkenine ait varyansı %66,8 oranında açıkladığı görülmektedir. Normatif inançlar değişkeni, subjektif normlar değişkeninin %49,5'ünü açıklamaktadır. Diğer bir ifadeyle normatif inançlar, bağımlı değişken olan subjektif normlar değişkenine ait varyansı %49,5 oranında açıkladığı görülmektedir. Kontrol inancı değişkenine ait direnç ve güç alt boyutları, algılanan davranışsal kontrol değişkeninin %61,7'sini açıklamaktadır. Diğer bir ifadeyle kontrol inancı değişkenine ait direnç ve güç alt boyutları, bağımlı değişken olan algılanan davranışsal kontrol değişkenine ait varyansı %61,7 oranında açıkladığı görülmektedir. Alt boyutların Beta değerleri incelendiğinde direnç alt boyutunun, güç alt boyutuna oranla algılanan davranışsal kontrol üzerindeki etkisinin daha fazla olduğu tespit edilmiştir. Kişisel tutum değişkeni, girişimcilik eğilimi değişkeninin %73,4'ünü açıklamaktadır. Diğer bir ifadeyle kişisel tutum, bağımlı değişken olan girişimcilik eğilimi değişkenine ait varyansı %73,4 oranında açıkladığı görülmektedir. Subjektif normlar değişkeni, girişimcilik eğilimi değişkeninin %40,6'sını açıklamaktadır. Diğer bir ifadeyle kişisel tutum, bağımlı değişken olan girişimcilik eğilimi değişkenine ait varyansı %40,6 oranında açıkladığı görülmektedir. Algılanan davranışsal kontrol değişkeni, girişimcilik eğilimi değişkeninin %67,6'sını açıklamaktadır. Diğer bir ifadeyle algılanan davranışsal kontrol, bağımlı değişken olan girişimcilik eğilimi değişkenine ait varyansı %67,6 oranında açıkladığı görülmektedir. İşsizlik kaygısı değişkenine ait ekonomideki istihdam zorlukları, çevresel ve sosyal baskı ve kişisel karamsarlık ve özgüven eksikliği alt boyutları, girişimcilik eğilimi değişkeninin %6,7'sini açıklamaktadır. Diğer bir ifadeyle bağımlı değişken olan işsizlik kaygısı değişkenine ait ekonomideki istihdam zorlukları, çevresel ve sosyal baskı ve kişisel karamsarlık ve özgüven eksikliği alt boyutları, girişimcilik eğilimi değişkenine ait



varyansı %6,7 oranında açıkladığı görülmektedir. Alt boyutların Beta değerleri incelendiğinde ekonomideki istihdam zorlukları alt boyutunun, çevresel ve sosyal baskı ve kişisel karamsarlık ve özgüven eksikliği alt boyutlarına oranla girişimcilik eğilimi üzerindeki etkisinin daha fazla olduğu tespit edilmiştir.

ANOVA testinin sonucuna göre, ekonomideki istihdam zorlukları, kişisel karamsarlık ve özgüven eksikliği, niteliksel olarak bilgi ve beceri eksikliği alt boyutlarının iş deneyimine göre farklılık gösterdiği görülmüştür. Scheffe testi sonucunda ekonomideki istihdam zorlukları alt boyutu bakımından 0-2 yıl iş deneyimine sahip olan cevaplayıcılarla, 10 yıl ve üzeri deneyime sahip cevaplayıcılar ve kişisel karamsarlık ve özgüven eksikliği alt boyutuna göre 0-2 yıl iş deneyimine sahip olan cevaplayıcılarla, 10 yıl ve üzeri deneyime sahip cevaplayıcılar arasında istatistiksel anlamlı bir fark bulunmaktadır. Games- Howell testi sonucunda ise, niteliksel olarak bilgi ve beceri eksikliği alt boyutuna göre ise 0-2 yıl iş deneyimine sahip olan cevaplayıcılarla, 10 yıl ve üzeri deneyime sahip cevaplayıcılar arasında istatistiksel anlamlı bir fark bulunmaktadır. Ekonomideki istihdam zorlukları, çevresel ve sosyal baskı, kişisel karamsarlık ve özgüven eksikliği, niteliksel olarak bilgi ve beceri eksikliği alt boyutlarının gelire göre farklılık gösterdiği görülmüştür. Scheffe testi sonucunda çevresel ve sosyal baskı alt boyutu bakımından 0-1000 tl gelire sahip olan cevaplayıcılarla, 3001-4000 tl ve 4001 tl ve üzeri gelire sahip cevaplayıcılar arasında istatistiksel anlamlı bir fark bulunmaktadır. Games-Howell testi sonucunda, ekonomideki istihdam zorlukları alt boyutu bakımından 0-1000 tl gelire sahip olan cevaplayıcılarla, 2001-3000 tl, 3001-4000 tl ve 4001 tl ve üzeri gelire sahip cevaplayıcılar arasında istatistiksel anlamlı bir fark bulunmaktadır. Ayrıca 1001-2000 tl gelire sahip olan cevaplayıcılarla, 4001 tl ve üzeri gelire sahip cevaplayıcılar arasında ve 2001-3000 tl gelire sahip olan cevaplayıcılarla 4001 tl ve üzeri gelire sahip cevaplayıcılar arasında da istatistiksel anlamlı bir fark bulunmaktadır. Kişisel karamsarlık ve özgüven eksikliği alt boyutuna göre, 0-1000 tl gelire sahip olan cevaplayıcılarla, 3001-4000 tl ve 4001 tl ve üzeri gelire sahip cevaplayıcılar arasında istatistiksel anlamlı bir fark bulunmaktadır. Ayrıca 1001-2000 tl gelire sahip olan cevaplayıcılarla, 3001-4000 tl, 4001 tl ve üzeri gelire sahip olan cevaplayıcılar ve 2001-3000 tl gelire sahip olan cevaplayıcılarla 4001 tl ve üzeri gelire sahip olan cevaplayıcılar arasında da istatistiksel anlamlı bir fark bulunmaktadır. Niteliksel olarak bilgi ve beceri eksikliği alt boyutuna göre, 0-1000 tl gelire sahip olan cevaplayıcılarla, 4001 tl ve üzeri gelire sahip cevaplayıcılar arasında istatistiksel anlamlı bir fark bulunmaktadır. Ayrıca 1001-2000 tl gelire sahip olan cevaplayıcılarla, 4001 tl ve üzeri gelire sahip olan cevaplayıcılar

ve 2001-3000 tl gelire sahip olan cevaplayıcılarla da 4001 tl ve üzeri gelire sahip olan cevaplayıcılar arasında da istatistiksel anlamlı bir fark bulunmaktadır.

Cinsiyet için bağımsız iki örneklem t testi sonucunda, ekonomideki istihdam zorlukları alt boyutunda cinsiyete göre istatistiksel olarak anlamlı bir fark görülmüştür. Çevresel ve sosyal baskı, kişisel karamsarlık ve özgüven eksikliği ve niteliksel olarak bilgi ve beceri eksikliği alt boyutları için yapılan bağımsız iki örneklem t testi sonucunda ise cinsiyet açısından istatistiksel olarak anlamlı bir fark görülmemiştir. Medeni durum için bağımsız iki örneklem t testi sonucunda, ekonomideki istihdam zorlukları, çevresel ve sosyal baskı, kişisel karamsarlık ve özgüven eksikliği ve niteliksel olarak bilgi ve beceri eksikliğinin medeni duruma göre istatistiksel olarak anlamlı farklılık gösterdiği tespit edilmiştir.

### Öneriler

Araştırmanın işsizlik kaygısının ilk alt boyutu olan ekonomideki istihdam zorlukları girişimcilik eğilimini diğer alt boyutlara oranla daha fazla etkilemektedir. Ekonomideki istihdam zorlukları arttıkça girişimcilik eğilimi artış göstermektedir. Bu nedenle özellikle günümüzde yaşanan istihdam zorluklarının giderilebilmesi için öğrencilere girişim eğilimini daha da arttırabilecek kredi, hibe gibi devlet destekleri ve girişimcilik yönlü üniversite içi eğitimler vermek olumlu sonuçlar doğurabilir. Ekonomideki istihdam zorluklarından sonra, girişimcilik eğilimini en fazla etkileyen ikinci alt boyut çevresel ve sosyal baskı olarak belirlenmiştir. Kişisel karamsarlık ve özgüven eksikliği alt boyutunun girişimcilik eğilimini negatif yönde etkilediği tespit edilmiştir. Öğrencilerin özgüven eksikliği ve karamsarlık düzeyleri arttıkça girişimcilik eğilimlerinin azaldığı görülmüştür. Bu yüzden girişimcilik eğilimlerini arttırmak için özgüven düzeylerini destekleyici çabalar gösterilebilir. Bu çalışmada, bir diğer alt boyut olan niteliksel olarak bilgi ve beceri eksikliği ile girişimcilik eğilimi arasında istatistiksel olarak anlamlı bir ilişki tespit edilememiştir. Mevcut çalışmada istatistiksel olarak anlamlı bir ilişki bulunmasa da farklı çalışmalarda bu ilişkinin tekrar incelenmesi önerilmektedir.

### Kaynakça

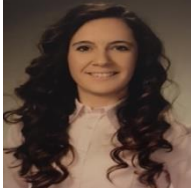
- Ajzen, I. (1991). Theory of planned behavior. *Organizational Behavior and Human Decision Processes*, 50, 179-211.
- Anık, M. ve Özkan, A. (2016). Türkiye'de gençlik ve üniversite ilişkisi: Yapısal sorunlar ve somut öneriler. *İş, Güç: The Journal of Industrial Relations and Human Resources*, 18 (2), 176-193.
- Arslan, A. Y. (2015). Eyvah Mezun Olacağız! *Aksiyon Haftalık Haber Dergisi*, [Http://Www.Aksiyon.Com.Tr/Dosyalar/Eyvah-Mezun-Olacagiz\\_508351](http://www.aksiyon.com.tr/dosyalar/eyvah-mezun-olacagiz_508351).
- Atabay, İ. ve Alamur B. (2016). İşletme ve muhasebe eğitimi alan meslek yüksekokulu öğrencilerinin girişimcilik eğilimlerinin demografik değişkenlere göre incelenmesi. *Global Business Research Congress*. 2. İstanbul.
- Avşar, M. (2007). Yüksek öğretimde öğrencilerin girişimcilik eğilimlerinin araştırılması: Çukurova Üniversitesinde bir uygulama, Çukurova Üniversitesi Sosyal Bilimler Enstitüsü Yayınlanmamış Yüksek Lisans Tezi, Adana.
- Beck, A. T. & Emery G. (2006). *Anksiyete Bozuklukları ve Fobiler* (Çev: Veysel Öztürk). İstanbul: Litera Yayıncılık.
- Biçerli, M. K. (2014). *Çalışma ekonomisi*. İstanbul: Beta Yayıncılık.
- Bozkurt Çetinkaya, Ö. (2011). *Dünyada ve Türkiye'de girişimcilik eğitimi: Başarılı girişimciler ve öğretim üyelerinden öneriler*. (1.Baskı). Ankara: Detay Yayıncılık.
- Bridge, S. (1993). *Understanding enterprise: Entrepreneurship and small business*. UK: Palgrave MacMillan.
- Bruehl, A. L. (2009). General anxiety and academic indicators as predictors of test anxiety in adolescents. University of Florida Yayınlanmamış Doktora Tezi, Florida.
- Çondur, F. ve Bölükbaş, M. (2014). Türkiye'de işgücü piyasası ve genç işsizlik-büyüme ilişkisi üzerine bir inceleme. *Amme İdaresi Dergisi*, 47 (2), 77-93.
- Demirel, E.T. ve Dikici, M. (2004). Kültürün Girişimciliğe Etkileri. *Doğu Anadolu Bölgesi Araştırma ve Uygulama Merkezi Dergisi*. 2.
- Dursun, S. ve Aytaç, S. (2009). Üniversite öğrencileri arasında işsizlik kaygısı. *Uludağ Üniversitesi İktisadi ve İdari Bilimler Fakültesi Dergisi*, 28 (1), 71-84.
- Ersoy Kart, M. ve Erdost, H. E. (2008). Unemployment worries among turkish university students. *Social Behavior and Personality: An International Journal*, 36 (2), 275- 288.
- Erten, İ. (2002). Planlanmış davranış teorisi ile uygulamalı öğretim metodu. *Hacettepe Üniversitesi Edebiyat Fakültesi Dergisi*, 19 (2), 222.

- Fishbein, M. & Ajzen, I. (1975). *Belief, Attitude, Intention, And Behavior: An Introduction To Theory And Research*. Reading, MA: Addison-Wesley Pub Co.
- Güney, S. ve Çetin A. (2003). Kültürün girişimciliğe etkisi ve Türkiye’de girişimcilik kültürü, *Hacettepe Üniversitesi İktisadi ve İdari Bilimler Fakültesi Dergisi*, 21(1).
- Gürbüz S. ve Şahin F. (2018). *Sosyal Bilimlerde Araştırma Yöntemleri*. Ankara: Seçkin Yayıncılık.
- Kim, K. H.K. (2001). Perceived levels and sources of anxiety of senior nursing students in the clinical setting. The University Of Wisconsin Doktoral Thesis, Milwaukee.
- Küçük ve Orta Ölçekli İşletmeleri Geliştirme ve Destekleme İdaresi Başkanlığı (KOSGEB). (2022). <https://www.kosgeb.gov.tr/site/tr/genel/destekler/6312/girisimcilik-destekleri>
- Lee, S. M. & Peterson, S. J. (2000). Culture, entrepreneurial orientation and global competitiveness. *Journal of World Business*. 35 (4), 401-416.
- Llñán, F. & Chen, Y.W. (2009). Development and cross-cultural application of a specific instrument to measure entrepreneurial intentions. *Entrepreneurship theory and practice*. Baylor University. 1042- 2587.
- Maes J., Leroy H. & Sels L. (2014). Gender differences in entrepreneurial intentions: a tpb multi-group analysis at factor and indicator level. *European Management Journal*. 32. 784–794.
- O’neal, P.W. (2007). *Motivation of Health Behavior*. New York: Nova Publishers.
- Onocak, D. (2008). İşsizlik sürecinin bireyler üzerindeki psikolojik ve sosyo- ekonomik etkileri (Sivas Örneği). Cumhuriyet Üniversitesi Yayınlanmamış Yüksek Lisans Tezi, Sivas.
- Özden, K., Timurlenk M. S ve Başar S. (2009). Girişimcilik eğilimi: Kırgızistan- Türkiye Manas Üniversitesi ve Atatürk Üniversitesi öğrencileri üzerine bir araştırma. *Eastern Mediterranean University Fbe Journal*, 11/12 (3).
- Özdemir, S., Ersöz, H. Y. ve Sarıoğlu, İ. (2006). *İşsizlik Sorununun Çözümünde Küçük ve Orta Büyüklükteki İşletmelerin Desteklenmesi*. İstanbul: İstanbul Ticaret Odası Yayınları.
- Özdemir, A. A. (2010). *Sosyal Girişimcilik Niyeti ve Girişimcilik-Davranış İlişkisi*. S. Besler (Editör), Sosyal Girişimcilik içinde, İstanbul: Beta Basım Yayım.
- Özgüven, İ. E. (2007). *Psikolojik Testler*. Ankara: Pdrem Yayınları.
- Sezer Akgün S. (2019). Üniversite öğrencilerinin girişimcilik niyeti ile işsizlik kaygısı arasındaki ilişki. Sakarya Üniversitesi. Eğitim Bilimleri Anabilimdalı, Sakarya.

- Sipahi B., Yurtkoru E. S. ve Çinko M. (2008). *Sosyal Bilimlerde SPSS'le Veri Analizi*. İstanbul: Beta Basım Yayım.
- Şahin, Ş. (2008). Beden eğitimi öğretmenlerinin tükenmişlik ve yaşam doyumu düzeyleri. Mersin Üniversitesi Sağlık Bilimleri Enstitüsü Yayınlanmamış Yüksek Lisans Tezi, Mersin.
- Tekin, A. N. (2015). Üniversite öğrencilerinde işsizlik kaygısı: Süleyman Demirel Üniversitesi öğrencileri üzerinde bir çalışma. Süleyman Demirel Üniversitesi Sosyal Bilimler Enstitüsü Yayınlanmamış Yüksek Lisans Tezi, Isparta.
- Türk Dil kurumu (TDK). (2020). <https://sozluk.gov.tr/>
- Türkiye İstatistik Kurumu (TÜİK). (2019). İşgücü istatistikleri. <https://data.tuik.gov.tr/Bulten/Index?p=Labour-Force-Statistics-2019-33784>
- Türkiye İstatistik Kurumu (TÜİK). (2021). İşgücü istatistikleri mikro veri seti. <https://www.tuik.gov.tr/media/microdata/pdf/isgucu.pdf>
- Thompson, J. L. (1999). A Strategic perspective of entrepreneurship. *International Journal of Entrepreneurial Behaviour & Research*, 5 (6), 279-296.
- Uluslararası Çalışma Örgütü (ILO). (2016). World Employment Social Outlook. Geneva. [https://www.ilo.org/wcmsp5/groups/public/@dgreports/@dcomm/@publ/documents/publication/wcms\\_443480.pdf](https://www.ilo.org/wcmsp5/groups/public/@dgreports/@dcomm/@publ/documents/publication/wcms_443480.pdf)
- Uluslararası Çalışma Örgütü (ILO). (2019). World Employment and Social Outlook. Geneva. [https://www.ilo.org/wcmsp5/groups/public/---dgreports/---dcomm/---publ/documents/publication/wcms\\_670542.pdf](https://www.ilo.org/wcmsp5/groups/public/---dgreports/---dcomm/---publ/documents/publication/wcms_670542.pdf)
- Wang, C. K. & Wong, P. K. (2004). Entrepreneurial interest of university students in Singapore. *Technovation*, 24 (2), 163-172.
- Wei-Ta F., Eric Ng, Ching-Ming W. & Ming-Lin H. (2017). Normative beliefs, attitudes, and social norms: People reduce waste as an index of social relationships when spending leisure time, *Sustainability*, 9.
- Yaşlıoğlu, M. M. (2017). Sosyal Bilimlerde Faktör Analizi ve Geçerlilik: Keşfedici ve Doğrulayıcı Faktör Analizlerinin Kullanılması. *İstanbul Üniversitesi İşletme Fakültesi Dergisi*, 46 (Özel Sayı), 74-85.
- Yurdakul, T. (2006). Gazi Üniversitesi Mesleki Eğitim Fakültesi uygulamalı sanatlar eğitimi bilim dalı seramik eğitimi anabilim dalı öğrencilerinin işsizlik kaygıları üzerine bir araştırma. Gazi Üniversitesi Yayınlanmamış Yüksek Lisans Tezi, Ankara.

## Yazarlar Hakkında

### Filiz ÖLÇER KİMZAN



Lisans eğitimini 2013 yılında Kocaeli Üniversitesi İktisadi ve İdari Bilimler Fakültesi İşletme Bölümü'nde tamamlamıştır. 2017 yılında Eskişehir Osmangazi Üniversitesi Sosyal Bilimler Enstitüsü İşletme Tezsiz Yüksek Lisans ve 2020 yılında Anadolu Üniversitesi Sosyal Bilimler Enstitüsü Sayısal Yöntemler Tezli Yüksek Lisans programlarını tamamlamıştır. 2020 yılından itibaren Anadolu Üniversitesi Sosyal Bilimler Enstitüsü

Sayısal Yöntemler Doktora Programında öğrenimine devam etmektedir.

GSM: +90 554 418 4161  
Eposta: filiz\_olcer@hotmail.com

### Prof. Dr. Harun SÖNMEZ



Anadolu Üniversitesi Fen-Edebiyat Fakültesinde İstatistik lisans eğitiminin tamamladıktan sonra Anadolu Üniversitesi Fen Bilimleri Enstitüsünde yüksek lisans ve doktorasını tamamladı. 1995-2013 yıllarında Anadolu Üniversitesi Fen Fakültesinde görev yaptı. 2013 yılında Açıköğretim Fakültesinde görev yapmaya başladı. 2015-2019 yılları arasında Anadolu Üniversitesi İstatistik Bilgi Birimi yöneticiliğinin yanısıra Açıköğretim Fakültesinde İstatistik Bilgi Edinme ve Değerlendirme Birimi ve Engelli

Öğrenciler Destek Birimi Yöneticiliğini yürütmüştür.

Posta adresi: Anadolu Üniversitesi Açıköğretim Fakültesi Kat:6 No:619 Eskişehir  
Tel (İş): +90 222 335 05 80/2463  
Eposta: hsonmez@anadolu.edu.tr