

---

**Dünya Coğrafyası ve Kalkınma Perspektifi Dergisi**  
**Journal of World Geography and Development Perspectives (JWGDP)**

---

**To Cite This Article:** Kabanlı, G. (2022). An Example of The Effect of Geographical Conditions on Rural Settlements: Senyurt (Tortum). *Journal of World Geography and Development Perspectives (JWGDP)*, 1(1), 30-47.

---

**Submitted:** June 27, 2022

**Revised:** June 30, 2022

**Accepted:** June 30, 2022

---

**AN EXAMPLE of THE EFFECT of GEOGRAPHICAL CONDITIONS on RURAL  
SETTLEMENTS: SENYURT (TORTUM)**

**Coğrafi Şartların Kırsal Meskenler Üzerine Etkisine Bir Örnek: Şenyurt (Tortum)**

Gamzenur KABANLI<sup>1</sup>

**Öz**

Araştırma sahasını oluşturan Şenyurt Mahallesi, Karadeniz Bölgesi'nin Doğu Karadeniz Bölümü sınırları içerisinde yer almaktadır. Şenyurt Deresi boyunca kurulmuş olan yerleşme, idari açıdan Tortum İlçesine bağlıdır. Sahada Karadeniz iklimi etkileri ve Doğu Anadolu'nun karasal etkileri birlikte hissedilmektedir. İki bölge arasında geçiş özelliği gösteren bu alanda yerleşmeler, genellikle vadi tabanlarına yakın yamaçlarda, çoğunlukla toplu dokulu haldedir. Vadiler boyunca alüvyal topraklar, dere kenarlarında ise yamaçlardan gelen kolüvyal topraklar yayılış sağlamıştır. Kavak ve söğüt ağaçları vadi boyunca gelişme göstermekte ve mesken inşasında yan ürün olarak kullanılmaktadır. Bu yerleşmede yaşayan toplam 1.171 kişinin hakim ekonomik faaliyetini tarım ve hayvancılık oluşturmaktadır. Çalışmada, coğrafi çevre faktörleri ile kırsal meskenler arasındaki bağı anlamak ve bu faktörlerin mesken üzerindeki etkilerini araştırmak amaçlanmıştır. Arazi çalışmalarına çıkılarak, araştırma sahasıyla ilgili nitel veriler elde edilmeye çalışılmıştır. Sahada, coğrafi çevre şartları yanında; insanların ekonomik, sosyal ve kültürel özelliklerinin de mesken inşasına etki ettiği görülmektedir. Çevrenin mesken üzerindeki en önemli etkisi, yapı malzemesi sunmasıdır. Meskenler çoğunlukla, yakın çevreden kolayca temin edilebilen malzeme ile inşa edilmişlerdir. Şenyurt Mahallesi'nde yerleşmelerin Şenyurt Deresi yatağına yakın olması, meskenlerin inşasında taş malzemenin kullanımını arttırmıştır.

**Anahtar Kelimeler:** Kırsal yerleşme, Mesken, Çevre, Şenyurt, Tortum, Erzurum.

**Abstract**

The research area is located in Şenyurt Mahallesi, the Eastern Black Sea Region of the Black Sea Region. The useable, care product in Şenyurt Stream is connected to Tortum District. In the field, the Black Sea climate is hissing together with the continental climate of Eastern Anatolia. The ones in this area, which show a transition feature between the two regions, are on the slopes close to the main valleys and are in a mass-textured state. Alluvial soils spread through valleys, and colluvial soils from the slopes along streams. It is used to improve and protect poplar and willow trees. The environmental economic agriculture and livestock sector with a total of

---

<sup>1</sup> Sorumlu Yazar, Atatürk Üniversitesi, Sosyal Bilimler Enstitüsü, gamzenurkabanli@gmail.com, ORCID ID: 0000-0002-3090-4727

1,171 people living in this person. On the field, next to the environment; cheaply sees the economic, social and small city view. The most important effect of the environment on their dwellings is the supply of building materials. Houses are built with a material that can be obtained from the immediate environment. Those who do not like Şenyurt Neighborhood, Şenyurt Stream, being close, and the ones before the stone in the construction of the adopted ones have improved.

**Keywords:** Rural, Residence, Environment, Şenyurt, Tortum, Erzurum.

## 1.GİRİŞ

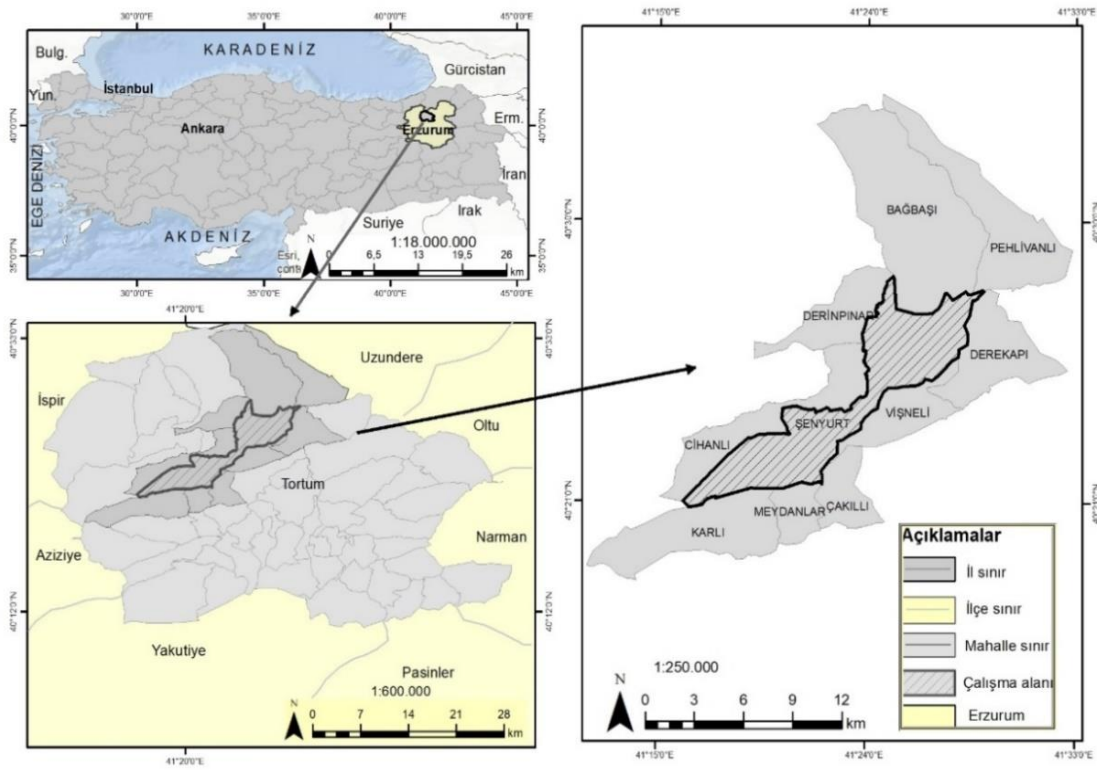
Yerleşme Coğrafyasının, en önemli konularından birini de meskenler oluşturmaktadır. Mesken yerine ev veya konut terimleri de kullanılmaktadır. Evler, yeryüzünde insan hayat ve faaliyetlerinin dayanak noktalarıdır. Mesken, insan kadar kısa ömürlü olmasına rağmen, bütün bir geçmişin izlerini taşımaktadır (Tanoğlu, 1969: 211-214). Yerleşmenin yapısını oluşturan en küçük eleman olan meskenler, insanların ihtiyaçlarından doğmaktadır. Mesken, ilkel bir rüzgarlık, basit bir kulübe olabileceği gibi bir gökdelen de olabilmektedir. Esasında mesken deyimi ile sadece ikametgâh olarak kullanılan yapılar değil, atölye, mağaza, okul, cami, kilise, tiyatro, sinema gibi ticari, dini, kültürel veya eğlence işlerini karşılamak üzere meydana getirilen bütün binalar kastedilmektedir. Görüldüğü üzere, meskenler insanların birçok ihtiyaçlarına cevap veren tesislerdir (Tolun-Denker, 1977: 59-60).

Konut; iletişim, etkileşim, mekân/zaman ve anlamın örgütlü bir örüntüsüdür. Bir yandan ait olduğu toplumun karakteristiklerini, yaşama biçimini, davranış kurallarını, çevresel tercihlerini, imgelerini, zaman/mekân taksonomilerini yansıtırken, öte yandan kullanıcısının özüyle ilgili imgelerini, kendini kanıtlama ve anlatma eğilimini, böylece tasarımı, donatımı ve biçemi ile bireyin kişilik ve ayrıcalığını yansıtmaktadır (Batur ve Öymen-Gür, 2005: 165). Coğrafyayı anlamak için bireyi anlamak, bireyi anlamak için ise onun özel dünyası ile ortaya koyduğu konut mimarisini incelemek gerekmektedir. Nitekim bu maddi kültürel unsurlar; insanın duygu dünyasının dışı yansıyan ürünleridir (Ceylan ve Bulut, 2017: 80). Yeryüzündeki meskenler; insanların dış etkenlerden korunması, dinlenmesi ve bazı ihtiyaçlarını karşılaması gibi aynı amaçlara hizmet etmesine rağmen şekil ve tarz bakımından farklılıklar göstermektedir. Bunda meskenin bulunduğu coğrafi çevre, önemli rol oynamaktadır (Koday, 1995: 28). Meskenlerin yapısını incelerken sadece ekolojik bakış açısıyla incelediğimizde çevresel deterministlerin fikriyle insanı sadece doğanın kölesi olarak kabul etmiş oluruz ki bu tamamen yanlış bir yaklaşımdır. Çünkü insan akli sayesinde doğanın etkilerini, kendine fayda sağlayacak şekilde kullanabilmektedir. Bununla beraber geçmişten gelen alışkanlıkları, içinde bulunduğu toplumun kültürel yapısı ve ekonomik seviyesi de doğal çevre ile olan etkileşiminde belirleyici rol oynamaktadır (Kayserili, 2014: 140).

Bu çalışmada, coğrafi çevre faktörleri ile kırsal meskenler arasında nasıl bir bağın olduğunu anlamak ve bu faktörlerin mesken üzerindeki etkilerini araştırmak amaçlanmıştır. Araştırmaya öncelikle konuyu belirlemeyle başlanmıştır. Sonrasında, çalışma alanının da sınırlandırılmasıyla, alanyazın taramaları yapılmıştır. Yaz aylarında olmak üzere iki kez saha çalışmalarına çıkılmış, araştırma sahasıyla ilgili nitel veriler elde edilmeye çalışılmıştır. Alandan derlenen verilerle, amaç dahilinde, daha önce kayıtlara geçmemiş bilgiler sağlanmıştır. Sahada, mesken ve çevre ilişkisine ışık tutan fotoğraflar çekilmiştir. Çalışmanın son evresinde gerek önceden yayımlanan kaynaklar gerek sahadan elde edilen bilgiler bir araya getirilerek yazma aşamasına geçilmiş ve böylece çalışma sonuçlandırılmıştır.

## 2. ÇALIŞMA ALANININ BAŞLICA ÖZELLİKLERİ

Karadeniz Bölgesi'nin Doğu Karadeniz Bölümü sınırları içinde yer alan Şenyurt Mahallesi, Erzurum ilinin Tortum ilçesinde bulunmaktadır. Şenyurt Mahallesi; doğudan Derekapı, Vişneli, kuzeydoğudan Pehlivanlı, kuzeyden Bağbaşı, kuzeybatıdan Derinpınar, batıdan Cihanlı, güneyden Karlı, Meydanlar ve güneydoğudan Çakıllı Mahallesi ile çevrilidir (Şekil 2.1.). Çoruh Irmağının kollarından biri olan ve kaynağını Dumlu Dağ'ının kuzey yamacından alan, Tortum Çayına batıdan katılan Şenyurt Deresi üzerindeki bu yerleşme, vadi tabanındaki düzlüklerde ve vadilerin tabanlarına yakın olan yamaçlarda kurulmuştur (Yılmaz, 1991: 3). Yaklaşık 9 km<sup>2</sup> yüzölçüme sahip Şenyurt Mahallesi, Tortum ilçe merkezine 30 km, il merkezine ise 80 km uzaklıkta yer almaktadır (Koday ve Erhan, 2009: 56).



Şekil 2.1. Şenyurt Mahallesinin Lokasyon Haritası

Tortum meteoroloji istasyonu iklim verilerine göre (1959-2018), Tortum ilçesinde yıllık ortalama sıcaklık 8,0 °C, yıl içinde düşen ortalama yağış miktarı 341,9 mm'dir. Her mevsim yağış alan ilçede ortalama yağışın mevsimlere göre dağılımına baktığımızda, toplam yağışın %40'ı ilkbahar mevsiminde düşmektedir. İlçede %13,2 'lik pay ile güney sektörlü rüzgârlar hâkimdir.

Köppen İklim Tasnifi' ne (1928) göre, çalışma sahası; "Dfb" Kışı Şiddetli, Her Mevsim Yağışlı, Yazı Serin İklim Tipi' ne dahil iken De Martonne Kuraklık İndis Formülü' ne (1923) göre, araştırma sahasında; "Yarı Kurak-Nemli Arası İklim Tipi" görülmektedir (MGM).

Genel olarak çalışma alanımızda toprak türlerine baktığımızda dere kenarlarında yamaçlardan gelen kolüvyal ve litosol karakterli topraklar yer alır. Şenyurt Vadisi boyunca, akarsuların taşıdığı alüvyal malzemenin birikmesi sonucunda alüvyal topraklar gelişmiştir (Yılmaz, 1991: 29). Vadi yamaçlarında meşe ve sarıçamların oluşturduğu kuru ormanların, vadi boylarında ise kavak ve söğüt ağaçlarının geliştiği görülmektedir (Koday ve Erhan, 2009: 49).

Araştırma sahasında Adrese Dayalı Nüfus Kayıt Sistemine göre, azalma eğiliminde olan nüfus 2021 yılında toplam 1171 kişidir. Nüfusun cinsiyet yapısı erkekler aleyhine gelişme gösterdiğinden nüfusta kadın fazlalığı vardır (TÜİK, 2021).

Tüm bu fiziki ve beşeri etmenler, insan ve konutu üzerinde etkiye sahiptir. Kırsal konutlar bu etkiyi daha fazla yansıtır. Bu yerleşmeler, doğal ortamın baskın gücüne karşı çekinik kaldıklarından doğanın damgasını üzerinde taşımaktadırlar (Özçağlar, 2015: 119). Kırsal yerleşme şekillerinin en önemlisini oluşturan köy yerleşmeleri, 18/03/1924 tarih ve 442 Sayılı Köy Kanunu esasına göre, nüfusu 2.000'den az olan yerleşmelerdir. 12/11/2012 tarih ve 6360 Sayılı yasa ile Büyükşehir Belediye sınırları dahilinde kalan köyler, mahalleye dönüştürülmüştür (Doğanay ve Orhan, 2016: 270).

Erzurum ili 02/09/1993 tarih ve 504 Sayılı Kanun Hükmünde Kararname ile büyükşehir statüsüne alınmıştır. Dolayısıyla çalışma alanını oluşturan kırsal yerleşme, idari bakımdan Tortum ilçesinin mahallesi durumunda yer aldığından, çalışmada kırsal yerleşmeden bir köy olarak değil de kırsal mahalle olarak bahsedilmiştir (Özçağlar, 2015: 89). Ancak bu yerleşmeler, idari açıdan mahalle ismini almış olsa da, yerleşme coğrafyası açısından köy özelliğini devam ettirmektedir. Yerleşme sakinleri de mahalle yerine, köy terimini kullanmaktadır.

### **3. MESKENLERE ETKİ EDEN COĞRAFİ FAKTÖRLER**

#### **3.1. Fiziki Coğrafya Faktörleri ve Mesken İlişkisi**

##### **3.1.1. Jeoloji-Mesken İlişkisi**

Jeolojik yapının mesken üzerindeki en önemli etkisi, mesken inşasında kullanılan malzemedir. Başka bir deyişle meskene malzeme temin eden kaynaktır. Böylece jeoloji ile mesken arasında sıkı bir ilişkinin olduğu anlaşılmaktadır. Genellikle kır meskenlerinin inşasında kullanılan malzeme, uzaktan değil yakın çevreden kolayca temin edilmektedir (Koday, 1995: 29). Dağlar, genellikle kayalık alan karakterinde olduğu için bu alanlarda taş malzeme hakimdir (Tunçdilek, 1967: 51-52). Araştırma sahasında mesken inşasında hâkim yapı malzemesini, taş oluşturmaktadır (Fotoğraf 3.1.). Sahada Üst Jura formasyonlarına ait fliş serileri yayılış göstermektedir (Yılmaz, 1991: 9). Flişler; grovak, kumtaşı, kalker, marn, silttaşı ve kiltası gibi tortul kayalara ait tabakaların, birbirleri üzerinde muntazam ve ardalanmalı olarak buldukları çok kalın depoları oluşturmaktadır (Hoşgören, 2015: 87).



**Fotoğraf 3.1.** Şenyurt Mahallesinde Taş Mesken Örneğinden Görünüm.

### 3.1.2. Jeomorfoloji-Mesken İlişkisi

Yükselti, eğim, bakı gibi morfolojik etmenler meskenler üzerinde önemli rol oynamaktadır. Yükselti basamakları, meskenlerin de değişmesine neden olur. Topografya, meskenlerin tip, şekil ve yer seçiminde etkisini gösterir. Örneğin meskenlerin eğim doğrultusunda inşa edilmiş olanları, arka yamaca yaslanmış bulunmaktadır (Zaman, 2017: 914). Evin, güneş ışınlarından faydalanması bakımından, bakı durumu da meskenler üzerinde etkili olmaktadır. Güneş ışınlarının geliş açısına göre kuzey ve güney yamaçlarda güneşlenme ve buna bağlı olarak ısınma oranları değişiklik göstermektedir. Mesken inşasında, konut pencere ve kapı yönlerinin güneye bakacak şekilde inşa edilmesi, bakı faktörünün mesken üzerindeki etkisidir (Ceylan, 2013: 10).

Sahada jeomorfolojik özelliklerin meskenler üzerindeki etkisi, öncelikle kat sayısında görülür. Akarsular tarafından parçalanmış saha, arızalı bir topografyaya sahip olduğundan yerleşmeye müsait alanlar sınırlıdır. Bundan dolayı yöre insanı, yerden tasarruf etmek için genellikle evini iki ya da üç katlı inşa eder (Ceylan, 2013: 10; Fotoğraf 3.2.). Sokakların oldukça dar olması meskenlerin birbirine bitişik olarak inşa edilmesini gerektirmiştir (Fotoğraf 3.3.). Bu durum meskenlerin toplu dokuda olmasına sebep olmuştur. Sahada vadi tabanında, yamaçta, sırtta vb. kurulmuş meskenler de bulunmaktadır.



**Fotoğraf 3.2.** Şenyurt Mahallesi Çok Katlı Mesken Örneklerinden Görünümler



**Fotoğraf 3.3.** Şenyurt Mahallesinde Bitişik Olarak İnşa Edilen Meskenlerin Yer Aldığı Dar Sokaklardan Görünümler

### 3.1.3. İklim-Mesken İlişkisi

İklim, meskenin yapı malzemesi ve yerleşme yerinin seçimi dışında; evin duvar kalınlığı, pencere boyutu, çatı eğim ve yönü gibi mimari özelliklerinde de etkili olmaktadır. Araştırma sahasında karasal iklimin varlığı, kış sıcaklık değerlerinin 0°C' nin altına düşmesi, kar yağışı ve don gibi atmosferik olayların görülmesi nedeniyle meskenlerin temel sorunu ısınma olmaktadır. Geleneksel meskenlerde duvarların kalın yapılması, dış yüzeyin sıvanması ve pencere sayısının azaltılması gibi durumlar konut ısını muhafaza edebilmek ve dışarıdan gelen soğuk havayı önleyebilmek için alınan tedbirlerdir (Ceylan, 2013: 14).

Araştırma sahasında kış mevsiminin uzun ve sert geçmesi, meskenlerde ısınma sorununu doğurduğundan, pencerelerin iklim şartlarına uydurulması gerekmektedir. Bu sebeple konut pencerelerinde çift çerçeve ve çift cam hakimdir (Koday, 1995: 31; Fotoğraf 3.4.).



**Fotoğraf 3.4.** Şenyurt Mahallesi Çift Çerçeve ve Cam Örneklerinden Görünümler.

Kalın duvarlardaki pencerelerin, evin aydınlatılmasına engel oluşturmaması için içe dönük kısımları, güneş ışığını kesmeyecek şekilde genişletilmiştir (Orhan, 2019: 85; Fotoğraf 3.5.). Hatta daha iyi ısınma sağlayabilmek için ahırın üstündeki odanın, oturma odası olarak kullanılması da soğuğa karşı alınmış önlemler arasındadır (Zaman, 2017: 916).



**Fotoğraf 3.5.** Şenyurt Mahallesi Kırsal Meskenlerinde Duvar Kalınlığından Görünümler

Kurak bölgelerde evlerin toprak veya taştan inşa edilmiş olması, yağış şartlarıyla ilgilidir. Yağışın yetersiz olması bu alanları ormandan yoksun bırakmıştır (Tunçdilek, 1967: 63). Sahada, mesken inşasında taşın yoğun olarak kullanılmasında iklimin karasal özellik göstermesinin rolü büyüktür. Toprakla örtülmüş taş duvarlar, toprağın yalıtkanlığı sayesinde ısı kaybını önlemekte ve evlerin kışın sıcak, yazın serin olmasını sağlamaktadır. Bazı örtü tiplerinde pencerelerin tavanda yer alması, uzun ve sert geçen kış mevsimi için düşünülmüş önlemler arasındadır. Örneğin “Pasin örtüsü” ve “Kırlangıç örtüsü” olarak bilinen örtü tiplerinde pencere, tavanda yer almaktadır. “Pasin örtüsü” daha çok odalarda, “Kırlangıç örtü” ise mutfakta bulunmaktadır. “Pasin örtüsünde” tavan, tek yöne doğru eğimli olup pencere; tavan ile duvarın kesiştiği noktaya konulmuştur. Tavanın eğimli olmasının sebebi tavandaki pencereden gelecek güneş ışınlarının evi daha iyi aydınlatmasını sağlamaktır. “Kırlangıç örtü” tipinde de pencere tavanda yer almaktadır (Fotoğraf 3.6.). Bu örtü tipinde ağaç doğramalar iç içe girmiş çokgenler halinde bir kubbe oluşturmuştur (Koday, 1995: 31).



**Fotoğraf 3.6.** Şenyurt Mahallesi Kırlangıç Örtü Tipi Örneklerinden Görünümler

Yağmurun toprak damlardan sızma yapabilmesi önemli bir sorundur. Düz toprak damlar için kar yağışları, dam üzerinde yük oluşturduğundan çökmelere sebep olmaktadır. Bundan dolayı damlardaki karın kısa aralıklarla temizlenmesi icap etmektedir. Bu bağlamda, düz damlı evlerin bir kısmının üzerine teneke veya galvanize sac kullanılarak eğimli çatılar yapılmaktadır (Zaman, 2017: 917; Fotoğraf 3.7.).



**Fotoğraf 3.7.** Şenyurt Mahallesi Tek Yöne Eğimli Sac Çatı Örtülerinden Görünüm

#### **3.1.4.Hidrografya-Mesken İlişkisi**

Araştırma sahasındaki en önemli hidrografik unsuru, Tortum Çayının bir kolu olan Şenyurt Deresi oluşturmaktadır (Fotoğraf 3.8.). Suyun varlığı, meskenlerin yer seçiminde toplu veya dağınık olmasında etkili olmaktadır. Ayrıca taban suyu seviyesinin yüksek olmasından dolayı meskenlerin nemli olması, hidrografik özelliklerin mesken üzerindeki en önemli etkisini oluşturmaktadır (Ceylan, 2013: 25). Araştırma sahası akarsu yatağına yakın olduğu için buralardan sağlanan taş malzeme özellikle evin temeli ve duvarların inşasında kullanılmaktadır (Üzülmez ve Yılmaz, 2017: 241).



**Fotoğraf 3.8.** Tortum Çayının Kolu Olan Şenyurt Deresinden Görünüm

#### **3.1.5.Bitki Örtüsü-Mesken İlişkisi**

Tortum ilçesi, Karadeniz Bölgesi sınırları içinde yer aldığından bitki örtüsü bakımından zengin olup sahada Karadeniz bitki örtüsüne ait türler de görülmektedir. Araştırma sahasında daha çok kavak, söğüt, meşe, ardıç ve sarıçamların oluşturduğu ormanlar yer almaktadır (Koday ve Erhan, 2009: 49). Bunun yanında Akdeniz elementlerinden karaçalı türüne de rastlanmaktadır (Kopar ve Sevindi, 2013: 54).



Bitki örtüsünün meskenler üzerindeki en önemli etkisi, mesken yapımında yardımcı yapı malzemesi olarak kullanılması ile olmaktadır. Konutların yan bileşenlerinde fazla önem taşımayan ağaç; kapı, pencere, tavan yapımında ve tabanlarda döşeme olarak kullanılmaktadır (Koday, 1995: 35). Jeolojik yapı, kırsal meskenlerin inşasında ne kadar önemli bir yere sahip olsa da, bitkisel maddeler de, ev tiplerinin meydana gelmesinde taş ve toprak kadar önemli bir yere sahiptir. Evin dört duvarı için fazla bir öneme sahip olmayan bitkisel malzeme, damın inşası sırasında vazgeçilmez bir ürün olarak karşımıza çıkmaktadır (Tunçdilek, 1967: 54-55).

Şenyurt Deresi boyunca kavak, söğüt gibi ağaçlar yaygınlık göstermektedir. Kırsal meskenlerin inşasında daha çok çevrede var olan kavak ağaçlarından elde edilen ahşap malzemenin özellikle çatı, tavan, kapı, pencere yapımında kullanıldığı görülmektedir (Fotoğraf 3.9.). Daha ekonomik ve kolay işlenmesi sebebiyle kavak ağaçlarından elde edilen malzemeler tercih edilmektedir.



**Fotoğraf 3.9.** Şenyurt Mahallesiinde Ahşap Malzemenin Meskenlerdeki Kullanımından Görünümler

### 3.1.6. Toprak-Mesken İlişkisi

Arazinin toprak özelliği, bulunduğu sahanın litolojik yapısı, iklim ve bitki örtüsü özellikleri ile paralellik göstermektedir. Toprağın tarıma elverişli olması ile yerleşmelerde zirai faaliyetler ön plana çıkmaktadır. Bu tür ekonomik faaliyetler de meskenlerin ambar, kiler gibi eklentilerinin oluşmasına zemin hazırlamaktadır. Toprak zirai faaliyetlerin haricinde, meskenlerde inşa ve örtü malzemesi olarak da kullanılmaktadır. Bu çatılar, duvarlar üzerine hezenlerin (ağaç gövdelerinin) konulması ve hezenlerin üzerine tahta ya da çalı, dal gibi bitki malzemelerinin örtülmesi ve en üst kısma da 20-30 cm kalınlıkta ince toprağın serilmesi sonucu inşa edilmektedir. Mesken üzerinde yer alan toprak yükü önemli olduğu için, evin üzerine örtülen bu toprağın ne su sızdırabilecek kadar ince, ne de evin üzerinde bir yük olabilecek kadar kalın tabakada olması gerekmektedir. Aksi takdirde, toprağın yağışlı dönemlerde ağırlığının artması damın çökmesine sebep olabilir. Son zamanlarda kum, çakıl, kil gibi unsurların tuğla, briket, kiremit gibi yapı malzemelerinin yapımında ana malzeme olması dışında toprak, çimento maddesi ve sıva harcı olarak da kullanılmaktadır (Ceylan, 2013: 27-28-98). Şenyurt Vadisi boyunca alüvyal topraklar, yamaçlarda ise kolüvyal topraklar gelişme göstermektedir. Eğim derecesinin fazla olduğu yerlerde ise şiddetli aşınma sonucu anakaya açığa çıkmıştır (Koday ve Erhan, 2009: 49-50).

### 3.2.Beşeri Coğrafya Faktörleri ve Mesken İlişkisi

#### 3.2.1.Nüfus-Mesken İlişkisi

Nüfus, belirli bir bölgede yaşayan insan sayısı olup, hareket halinde ve sürekli değişen bir olaydır (Tanoğlu, 1969: 31). Şenyurt Mahallesi'nin 2021 yılı nüfusu 1.171 kişidir. Sahada kadın nüfusun fazlalığı, erkek nüfusta göç yaşandığına dair bir işaret kabul edilebilir.

Çayırın biçilmesi, ekinlerin hasat edilmesi gibi işlerden dolayı yaz mevsimi köylülerin en meşakkatli dönemidir. Oysa kış mevsimini kar altında geçiren sahada hayat adeta durma noktasına gelmektedir. Bu durum kırsalda göç olgusunu zorunlu hale getirmektedir (Z.Koday, S.Koday ve Karakuzulu, 2004: 232). Yurtdışına gerçekleşen göçler, ülkeler arası ilişkileri güçlendirmesinin yanı sıra, kırsal ve kentsel yerleşmeleri de etkilemektedir. Göç verilen yerleşmelerde nüfusun azalması ve ekonomik gerileme gibi olumsuzluklar görülürken; gurbetçilerin ülkeye döviz getirmesi ve ülkede yatırım yapması, bu göçlerin pozitif yanları olarak görülmektedir. Konut inşası, bu yatırımların temelinde başta gelmektedir. Yapılan bu konutlar, modern yapı malzemeleri ile günümüz mesken planları tarzında genellikle iki katlı olarak inşa edilmektedir. Modern meskenlerin iç mimarisinde alafranga klozet bulunması, Avrupa kültürünün kırsal yerleşmeler üzerindeki etkisine bir örnek verilebilir. Meskenlerin dış mimarisine baktığımızda ise, yaz gecelerinde oturmak için teras şeklinde geniş balkonların yapılmış olduğu görülmektedir. İnşa edilen bu konutlar, yerleşmenin mimari görünümünü büyük ölçüde değiştirmiş; taş ve çamur harcı karışımı tek veya iki katlı geleneksel mesken tiplerinin yerini çok katlı modern konutlar almıştır (Bulut ve Ceylan, 2012b: 212-220). Diğer bir ifadeyle, sanayi şehirlerine göç etmiş nüfusun ya da Avrupa gurbetçilerinin etkilendikleri kültür, kırsal kesim konutlarına yansımaktadır (Ceylan ve Bulut, 2017: 88).

#### 3.2.2. Yerleşme-Mesken İlişkisi

Yerleşme, insanın yeryüzündeki yaşam ve faaliyetini sürdürebilmesi için kendi ihtiyaçları doğrultusunda oluşturduğu barınma üniteleridir. Tüm yerleşmeler, doğal çevre şartlarının yanında insanların sosyal ve kültürel faaliyetleri, gelenek ve görenekleri, ekonomik faaliyetlerinden de etkilenmekte ve buna göre şekil almaktadır. Yerleşme çekirdeklerinin yerleşme bölgeleri içindeki dağılım düzeni toplu ya da dağınık olmaktadır. Yerleşme fizyonomisi, yerleşmenin şekil, biçim ve görünümü olup, hem doğal hem beşeri çevre özellikleri ile ilişkilidir. Tarım faaliyetlerinin egemen olduğu bir yerleşme ile ormancılık faaliyetlerinin etkin olduğu yerleşmelerin fizyonomileri birbirinden farklıdır. Aynı şekilde dağlık bir alanda kurulan yerleşme ile düz bir ovada kurulan yerleşme de aynı fizyomiyeye sahip değildir. Doğal olarak kırsal yerleşmelerin fizyonomisi ile kentsel yerleşmelerin fizyonomisi birbirinden farklı olmaktadır. Yerleşmelerin fizyonomisi kadar fonksiyonları da farklı özellik göstermektedir. Her yerleşmenin işlevi ihtiyaca göre şekillendiği için birbirinden farklıdır (Özoğul, 2017: 31-32).

Eski isimleri Kisha ve Uncular olan yerleşmedeki mevcut kalıntılar, buranın eski bir yerleşim yeri olduğunu göstermektedir. Araştırma sahasında hidrografik özellikler, yerleşmelerin vadi boyunca ve toplu dokulu halde gelişmesine imkân sağladığı için meskenler birbirine bitişik olarak inşa edilmiştir (Koday ve Erhan, 2009: 56-57).

### 3.2.3.Kültür-Mesken İlişkisi

Benzer doğal ortamlarda yaşayan toplulukların oluşturdukları yerleşmeler ve konutlar birbirinden farklılıklar göstermektedir. Bu durum konut ve yerleşmelerin şekillenmesinde sadece doğal koşulların değil, kültürün de önemli hatta birincil etken olduğunu ortaya koymaktadır. Sonuçta, aynı veya benzer doğal ortamlarda yaşayan farklı kültürler, kendi kültürlerinin özel rehberliklerinde çevreyi farklı algılar ve çevrenin sunduğu olanaklar içerisinde kendi kültürlerinin yol göstericiliğinde farklı yapı malzemelerini farklı şekillerde işleyerek şekil, plan ve düzen bakımından farklı konutlar ortaya çıkarmaktadır (Köse, 2005: 160). İnsan ve çevre arasındaki etkileşim, tek taraflı meydana gelmemektedir. Çevre nasıl ki insanı etkiliyorsa; insan da çevre üzerinde bir etkiye sahiptir.

İnsan evini inşa ederken çevresinde bulduğu malzemeyi; gelenek ve göreneğine, kabiliyetine, kültür seviyesine, zevkine göre kullanmaktadır. Hatta bazı bölgelerde çevre şartlarıyla hiçbir ilişkisi olmayan evlere bile rastlanabilmektedir. Bugün bazı evlerde, coğrafi çevrenin etkisinden çok insanın etkisi hâkim durumdadır. Modern meskenler bu konuda delil olabilmektedir (Fotoğraf 3.10.). Bu sebeple meskenlerin çevre ile bağlantıları gittikçe azalmaktadır (Tanoğlu, 1969: 238-239).



**Fotoğraf 3.10.** Şenyurt Mahallesi'nde Modern Meskenlerin Görünümleri

Araştırma sahasında geleneksel kültürün akraba ve komşuluk ilişkilerine yansımaları, geçmişten gelen yardımlaşma anlayışının günümüzde de devam ettiğini ortaya koymaktadır. Halkın yardımlaşma durumu; kadınlar arasında ekmek yapma, dut pekmezi kaynatma, cecim (kilim) dokuma gibi işlerde sık görülmektedir. Bu faaliyetlerin gerçekleştirildiği yerlerde, sosyal yaşamın gelişmesi açısından bir takım dinlenme, sohbet etme yerleri de inşa edilmiştir (Fotoğraf 3.11.). Erkekler arasında ise tarla sürülmesinde traktör paylaşımı, hasat etme zamanı yardımlaşma gibi faaliyetler görülmektedir (Ceylan, 2013: 49). Kırsal kesimde erkeklerin günlük toplanma yerleri genellikle kahvehaneler ve cami önleridir (Köse, 2007: 25). Bu durum kadınların kahvehane ve cami önlerinden geçmelerinin hoş karşılanmamasına sebebiyet verdiğinden, kadınlar bu yerlerin önünden, erkeklerin camide olduğu ezan vakitlerinde geçmeye özen göstermektedir.



**Fotoğraf 3.11.** Şenyurt Mahallesinde Sosyal Yaşamın Geliştiği Dinlenme Yerinden Görünüm

Kültürün çimentosu olan dinin, mesken üzerinde önemli etkileri vardır. Ülkemizde bazı kırsal meskenlerde, evin banyo ve tuvalet taşının kibleye bakmayacak şekilde ayarlanması, inanç değerlerinin iç mimariye yansımalarına bir örnek oluşturmaktadır (Ceylan, 2013: 50).

Anadolu kırsal yerleşmelerinde tuvaletlerin evin dışında yer alması, günümüzde kültürel geri kalmışlık olarak kabul edilmektedir. Oysa ki bu durum dönem şartlarıyla izah edilmeye çalışıldığında kültürel gelişmişlik açıkça kendisini göstermektedir. İslamiyette, tuvaletin kokusu ve evin temiz kalmasına özen gösterilmesi düşüncesi, tuvaletlerin evin dışına yapılmasına neden olmuştur (Ceylan, 2013: 86). Araştırma sahasında halen meskenin dışında yer alan tuvalet örneklerine rastlanmaktadır (Fotoğraf 3.12.).



**Fotoğraf 3.12.** Şenyurt Mahallesinde Meskenlerin Dışında Yer Alan Tuvaletlerden Görünümler

Din; mahremiyet anlayışı yoluyla, meskenlerde avlu kültürünün doğmasına neden olmuştur. İslam dininde kadının ve ailenin korunması evin dış mimarisini şekillendirmiş ve avlu işlevsellik kazanmıştır (Köse, 2007: 22). Şenyurt Mahallesinde morfolojik özelliklerden dolayı meskenler bitişik şekilde inşa edildiği için avlu kültürü gelişemese de örneklerine rastlanmaktadır (Fotoğraf 3.13.). Daha önce de değinildiği gibi araştırma sahasında avlu terimi yerine “kapı önü” ve “bahçe” terimleri kullanılmaktadır.



**Fotoğraf 3.13.** Şenyurt Mahallesinde Avlu Kültürüne Sahip Bir Meskenden Görünüm

Anadolu'da kırsal meskenlerin hemen tamamında bir yüklüğe rastlanmaktadır. Bu bölüm ahşap bir dolap olabileceği gibi, duvar için oyulması şeklinde de olabilmektedir (Deniz, 1992a: 34). Yüklüklerin yapılmasında temel neden, köy evlerinin genelinde yatak odası, çocuk odası gibi odaların nadir bulunmasıdır. Yüklüklerden akşamleyin indirilen yatak ve yorganlar oda içerisine serilmekte, sabahleyin toplanarak tekrar yüklüğe konulmaktadır. Yüklüklerin önü genellikle bez bir örtü ile kapatılarak odanın dağınık görünmesi engellenmeye çalışılmıştır (Fotoğraf 3.14.). Bu durum inanç temelli değerlerin (utanma, gizlilik) ev iç mimarisine şekil veren sosyo-kültürel bir faktör olduğunu göstermektedir (Ceylan, 2013: 88).



**Fotoğraf 3.14.** Şenyurt Mahallesinde Yüklük Örneğinden Görünüm

### 3.3.Ekonomik Coğrafya Faktörleri ve Mesken İlişkisi

#### 3.3.1.Tarım-Mesken İlişkisi

Evin yapılması, şekil alması, kullanılması, eklentilerinin meydana gelmesi daha çok ekonomik faktörlerin etkisi altında mümkün olabilmektedir. Kırsal kesimde yaşayan insanların geçim faaliyetleri, buldukları doğal çevre içinde meydana geldiğinden çevre şartları, ekonomik faaliyetlere yön vermektedir. Doğu ve Güneydoğu Anadolu kırsalında ambar, çoğunlukla evin içinde kalır ve odalardan biri ambar olarak kullanılmaktadır (Tunçdilek, 1967: 78-85; Fotoğraf

3.15.). Tarım alanları, sahanın topografik özelliklerine bağlı olarak oldukça parçalı bir yapı arz ettiğinden meskenlerin hemen yanı başındaki tarım alanlarında (bostan) birçok tarımsal ürünün üretimi yapılmaktadır (Orhan, 2014: 112). Yörenin belli başlı tarım ürünlerini; buğday, arpa, patates, fasulye, lahana ve ceviz, armut, elma, ayva, dut, kızılcık gibi meyveler oluşturmaktadır. Şenyurt Mahallesi'nde dut yetiştiriciliği oldukça fazla olduğundan dut pekmezi üretimi köylüye bu konuda kazanç sağlamaktadır. Fakat geceleri dağdan inen domuzların tarlaları talan etmesi ve ürünlere zarar vermesi bu konuda önemli bir sorun teşkil etmekte ve köylüyü topraktan uzaklaştırmaktadır.



**Fotoğraf 3.15.** Şenyurt Mahallesinde Evde Ambar Olarak Kullanılan Bir Odadan Görünüm

### 3.3.2. Hayvancılık-Mesken İlişkisi

Şenyurt Mahallesi'nde 2018 yılında 3626 büyükbaş, 1319 küçükbaş hayvan bulunmaktadır (Tortum İlçe Tarım ve Orman Müdürlüğü). Hayvancılık, yerleşmenin en önemli ekonomik faaliyetini oluşturmaktadır. Kışı ahırda geçiren hayvanlar, yazın meralarda otlatılmaktadır. Bu çayırlardan biçilen otlar da kışın hayvanlara yem olarak verilmektedir. Sahada hayvanlardan elde edilen sütlerin bir kısmı aile ihtiyacına yönelik değerlendirilirken, bir kısmı doğrudan süt olarak, bir kısmı da yağ ve peynir yapılarak satılmaktadır (Z.Koday, S.Koday ve Karakuzulu, 2004: 232).

Hayvancılık faaliyeti meskenlerin inşasında önemli bir etkiye sahiptir. Ekip-biçme faaliyeti ile uğraşan ailelerde eve eklenen ambar, hayvancılık yapan ailelerde yerini ahır ve samanlığa bırakmaktadır (Zaman, 2017: 920). Hayvancılıkla uğraşan ailelerde hayvanın kışlık yiyeceğini muhafaza etmek için samanlık ve ahır birlikte bulunmaktadır (Tunçdilek, 1967: 85).

Araştırma sahasında, yürütülen ekonomik faaliyetler ve geçmişten gelen yaşam tarzına bağlı olarak konutların, alt kat hayvan barınağı olmak üzere iki veya üç katlı olarak inşa edildiği görülmektedir (Fotoğraf 3.16.). Bu durum Doğu Karadeniz Bölümü meskenlerinin çoğu için geçerlilik arz etmektedir (Doğanay ve Orhan, 2014: 280).



**Fotoğraf 3.16.** Şenyurt Mahallesi Birinci Katında Ahır Bulunun Meskenlerden Görünümler

Hayvancılık faaliyetine bağlı olarak ortaya çıkan merelere ülkemizin değişik bölgelerinde, çeşitli adlar altında (samanlık, odunluk, hayvan yemi deposu veya ahır gibi) rastlamakla birlikte daha çok Doğu Karadeniz Bölümü'nde yaygın olarak kullanılan bir ev eklentisidir (Bekdemir ve Sever, 2003: 81). Çok basit olarak inşa edilen merelerde, genellikle hayvanların kışlık yiyecekleri olan ot ve samanlar depolanmaktadır (Kayserili, 2014: 195). Araştırma sahasında örnekleri görülen merelerin çoğu, evin çatı kısmını meydana getirmektedir (Fotoğraf 3.17.). Evden ayrı olarak inşa edilmiş olan mereler ise ahırla birlikte aynı çatı altında bulunmaktadır. Merelerin inşasında taş yapı malzemesi kullanılmakta olup çatılar tek yöne doğru eğimli, sac çatı halindedir.



**Fotoğraf 3.17.** Şenyurt Mahallesi Meskenlerin Çatı Kısımında Yer Alan Merek Örneklerinden Görünüm

### 3.3.3.Ulaşım-Mesken İlişkisi

Ulaşım imkânlarının gelişmesi, çok uzak mesafelerden getirilen yapı malzemelerinin konut yapımında kullanılmasına imkân vermektedir. İnsan, doğaya hâkim olduğu oranda onun etkisinden sıyrılmış olmaktadır. İnşaat malzemesini istediği yere naklederek taşın bulunmadığı yerde taş, orman yoksunu bir yerde ahşap evler yapabilir ve çevre şartlarını hiç düşünmeden evine istediği şekli verebilmektedir (Tanoğlu, 1969: 217). Ulaşım imkanlarının kırsal kesime ulaşabilecek kadar gelişmesi, insanların mesken yapımında geleneksel yapı malzemelerine olan bağlılığını azaltmaktadır. Fakat ulaşım imkanları ne kadar gelişse de yapı malzemesinin seçiminde ekonomik durum daha baskın olmaktadır. Kırsal kesim ile şehir arasındaki gidiş gelişler, kültürel teması da güçlendirdiği için şehrin mimari dokusu zamanla kır hayatına da yansımaktadır (Ceylan, 2013: 60-61).

Araştırma sahasında ulaşımın elverişli olması meskenlerin inşasında demir, çimento, kiremit, briket, tuğla gibi modern yapı malzemelerinin kullanımını artırdığı için modern mesken tipleri meydana gelmektedir (Fotoğraf 3.18.). Aynı zamanda kesme taştan inşa edilmiş mesken tipleri de ortaya çıkmaktadır (Fotoğraf 3.19.).



**Fotoğraf 3.18.** Şenyurt Mahallesinde Modern Meskenlerden Görünümler





**Fotoğraf 3.19.** Şenyurt Mahallesinde Kesme Taştan İnşa Edilmiş Meskenden Görünüm

#### 4. SONUÇ

Doğal çevrenin etkilerini daha fazla taşıyan kırsal meskenler, birçok özelliği ile insanla diyaloga girmeye hazırdır. Fakat meskenin dilinden anlamak için onu oldukça iyi gözlemlemek ve analiz etmek gerekir. Meskenin duvar kalınlığı, pencere boyutu, çatı eğimi, yapı malzemesi, kapı tokmağı, kat sayısı ve eklentileri gibi birçok unsuru, o sahanın coğrafya özellikleri hakkında bizlere ipuçları vermektedir.

Elde edilen bulgular sonucunda, araştırma sahasında meskenler üzerinde fiziki, beşerî ve ekonomik coğrafya faktörlerinin etkisinin olduğu, taş malzemenin hâkim inşa malzemesini oluşturduğu görülmüştür. Bunun başlıca sebebi olarak sahada taş malzemenin fazlaca bulunması gösterilebilir. Fakat ahşap malzeme de meskenlerin birçok yapı elemanlarında kullanılmaktadır. Ulaşım imkanlarının gelişmesi ve ekonomik iyileşmelerin yaşanması ile meskenler modernleşme eğilimine girmiş, briket, tuğla, çimento gibi modern yapı malzemeleri kullanımı artmıştır.

## KAYNAKÇA

- Batur, A. ve Öymen Gür, Ş. (2005). Doğu Karadeniz'de Kırsal Mimari-Rural Architecture In The Eastern Black Sea Region. İstanbul: Milli Reasürans
- Bekdemir, Ü. ve Sever, R. (2003). "Şavşat ve Çevresinde Tipik Bir Ev Eklentisi: Merek". *Doğu Coğrafya Dergisi*, 8, 79-93.
- Bulut, İ. ve Ceylan, S. (2012b). "Yurtdışı Gurbetçiliğinin Yoğun Olduğu Köylere Bir Örnek: Akçaören Köyü(Altunhisar-Niğde)". *Atatürk Üniversitesi Sosyal Bilimler Enstitüsü Dergisi*, 16 (1), 211-228.
- Ceylan, S. (2013). *Misli (Niğde) Ovası'nda Mesken Tipleri*. (Yayımlanmamış Yüksek Lisans Tezi). Erzurum: Atatürk Üniversitesi Sosyal Bilimler Enstitüsü.
- Ceylan, S. ve Bulut, İ. (2017). "Kırsal Konut Şekillenmesinde Etkili Olan Faktörler Açısından Misli Ovası Konutlarının İncelenmesi". *Akdeniz İnsani Bilimler Dergisi*, VII (2), 79-96.
- Deniz, B. (1992a). "Manisa Yöresi Köy Ev Mimarisi". *Sanat Tarihi Dergisi*, 6 (6), 17-46.
- Doğanay, H. ve Doğanay, S. (2015). *Coğrafyaya Giriş*. Ankara: Pegem Akademi Yayınları.
- Doğanay, H. ve Orhan, F. (2014). "Şavşat'ta Geleneksel Köy Meskenleri ve Başlıca Sorunları". *Atatürk Üniversitesi Sosyal Bilimler Enstitüsü Dergisi*, 18 (1), 273-297.
- Doğanay, H. ve Orhan, F. (2016). *Türkiye Beşerî Coğrafyası*. Ankara: Pegem Akademi Yayınları.
- Hoşgören, M. Y. (2015). *Jeomorfoloji'nin Ana Çizgileri I*. İstanbul: Çantay Kitabevi.
- Kayserili, A. (2014). Erzurum Şehri'nin Kültürel Coğrafyası (Maddi Kültür Öğelerine Göre). Erzurum: Atatürk Üniversitesi Yayınları.
- Koday (Tüzemen), S. (1995). "Dadaşköy Meskenlerinin Coğrafi Şartlarla İlişkisi". *Atatürk Üniversitesi Fen-Edebiyat Fakültesi Edebiyat Bilimleri Araştırma Dergisi*, (21), 25-39.
- Koday, S. ve Erhan, K. (2009). "Tortum Çayı Vadisinde Yer Alan Belediye Örgütlü Yerleşmeler". *Atatürk Üniversitesi Sosyal Bilimler Enstitüsü Dergisi*, 13(2), 47-66.
- Koday, Z., Koday, S. ve Karakuzulu, Z. (2004). "Kale İçinde Bir Köy Yerleşmesi "Tunçkaya"". *Doğu Coğrafya Dergisi*, 9(12), 221-236.
- Kopar, İ. ve Sevindi, C. (2013). "Tortum Gölü'nün(Uzundere-Erzurum) Güneybatısında Aktüel Sedimentasyon ve Siltasyona Bağlı Alan-Kıyı Çizgisi Değişimleri". *Türk Coğrafya Dergisi*, (60), 49-66.
- Köse, A. (2005). "Türkiye'de Geleneksel Kırsal Konut Planlarında Göçebe Türk Kültürü İzleri". *Afyon Kocatepe Üniversite Sosyal Bilimler Dergisi*, VII (2), 158-191.
- Köse, A. (2007). "Balıkesir Çevresinde Geleneksel Kırsal Avlu Peyzajı ve Değişimi". *Doğu Coğrafya Dergisi*, (18), 7-38.
- Orhan, F. (2014). "Kırsal Turizm Çekicilikleri Yönünden Maden Köyü ve Yaylası (Şavşat)". *Doğu Coğrafya Dergisi*, (32), 101-121.
- Orhan, F. (2019). *Kültürel Coğrafya Özellikleri ve Turistik Potansiyeli Açısından Geleneksel Artvin Evleri*. Ankara: Pegem Akademi Yayınları.
- Özçağlar, A. (2015). *Yönetmelik Coğrafya*. Ankara: Nika Yayınevi.
- Özoğul, B. (2017). *Karakuyu Gölü Çevresinin Yerleşme Coğrafyası (Köy-Köyaltı Yerleşmeleri ve Meskenler)*. (Yüksek Lisans Tezi). Antalya: Akdeniz Üniversitesi Sosyal Bilimler Enstitüsü.
- Tanoğlu, A. (1969). *Nüfus ve Yerleşme*. İstanbul: İstanbul Üniversitesi Yayınları.

- Tolun-Denker, B. (1977). Yerleşme Coğrafyası: Kır Yerleşmeleri. İstanbul: İstanbul Üniversitesi Yayınları.
- Tunçdilek, N. (1967). *Türkiye İskan Coğrafyası: Kır İskanı (Köyaltı İskan Şekilleri)*. İstanbul: İstanbul Üniversitesi Edebiyat Fakültesi Yayınları.
- Üzülmez, M. ve Yılmaz, A. (2017). "Çıkrıkçı Köyü'nde (Manisa) Meskenler ve Çevre İlişkisi". *Studies Of The Ottoman Domain*, 7 (12), 237-254.
- Yılmaz, O. (1991). *Tortum Çayı Havzası'nın Beşeri ve Ekonomik Coğrafyası*. (Yayımlanmamış Doktora Tezi). Erzurum: Atatürk Üniversitesi Sosyal Bilimler Enstitüsü.
- Zaman, M. (2017). "Türkiye'de Kırsal Meskenler ve Coğrafi Dağılımları". *Atatürk Üniversitesi Sosyal Bilimler Enstitüsü Dergisi*, 21 (3), 911-935.