
Dünya Coğrafyası ve Kalkınma Perspektifi Dergisi

Journal of World Geography and Development Perspectives (JWGDP)

To Cite This Article: Dilek, H. & Özdemir, M. (2022). Population Movements in Yavuzeli District.
Journal of World Geography and Development Perspectives (JWGDP), 1(1), 87-102.

Submitted: Jun 27, 2022

Revised: July 4, 2022

Accepted: July 4, 2022

POPULATION MOVEMENTS IN YAVUZELİ DISTRICT

Yavuzeli İlçesinde Nüfus Hareketleri*

Harun DİLEK¹

Mustafa ÖZDEMİR²

Öz

Doğum, ölüm, göç gibi nüfusta meydana gelen değişiklikler nüfus hareketliliğini oluşturmaktadır. Yavuzeli ilçesinde de doğal ve beşerî faktörlerin etkisiyle süreç içerisinde nüfus hareketliliği yaşanmıştır. Yavuzeli ilçesi nüfus hareketliliği yönünden incelendiği zaman nüfus miktarında yıllar içerisinde dalgalanmalar göze çarpmaktadır. 2021 verilerine göre 22658 kişinin yaşadığı Yavuzeli ilçesi Gaziantep il sınırlarında yer almaktadır. Özellikle 1935-2021 arası nüfus verileri bu çalışmada değerlendirilirken Türkiye İstatistik Kurumunun Genel Nüfus Sayımı ve Adrese Dayalı Nüfus Kayıt Sistemi sonuçları dikkate alınmıştır. 44 mahalleye sahip olan Yavuzeli ilçesinde 5 mahalle ilçe merkezini oluştururken 39 mahalle/köy diğer kırsal kesim yerleşmelerini teşkil etmektedir.


Anahtar Kelimeler: Yavuzeli, Nüfus, Göç


Abstract

Some changes like birth, death and migration happening in population constitute the population movement. Within the process, the population movement has occurred in Yavuzeli District with the effect of both natural and human factors. When Yavuzeli District is examined in terms of population movement, the fluctuations in the quantity of population within years draw attention. According to the data of year 2021, Yavuzeli District where 22658 people live, is located in Gaziantep provincial border. Especially, while the data between year 1995 and year 2021 was being evaluated in this study, Turkish Statistical Institute- General Census of Population and Adress-Based Population Registration System results were taken into consideration. In Yavuzeli District owning 44 neighborhoods, while the county town is consisted of 5 neighborhoods, the other rural settlements are constituted by 39 neighborhoods.

Keywords: Yavuzeli, Population, Migration

* Bu çalışma Prof. Dr. Mustafa Özdemir danışmanlığında hazırlanan "Yavuzeli İlçesinin Coğrafyası" adlı yüksek lisans tezindeki çeşitli bilgilerin detaylandırılmasıyla tamamlanmıştır.

¹ Sorumlu Yazar, Uzman- Coğrafya Öğretmeni, MEB, Gaziantep. harundilek2527@gmail.com)  ORCID ID.https://orcid.org/0000-0001-7326-9068

² Prof. Dr. Atatürk Üniversitesi Edebiyat Fakültesi Coğrafya Bölümü, Erzurum. mudemir@atauni.edu.tr)  ORCID ID.https://orcid.org/0000-0001-7101-1119

1. GİRİŞ

Bir bölgenin nüfus miktarı, cinsiyeti, yaş dağılımı gibi özellikleri o yerin doğal ve beşerî coğrafya özellikleriyle bağlantılıdır (Doğanay ve Orhan, 2014:31). İnsanlar yaşamın her kademesinde doğal çevre ile etkileşim halinde olmuştur. Bu doğal çevreyi etkilemiş, ondan etkilenmiş ve neticede coğrafi çevre meydana getirmiştir (Tanoğlu, 1969:7-8). Coğrafya'nın konusu sadece mekân değildir. Küresel çevre krizlerinin mekanlara etkisi ile nüfus üzerindeki tesiri de mekânsal süreçler ve coğrafi bakış açısıyla geçmişten geleceğe ilişkilendirilmelidir (Özgür, 2016:5). Belirli bir alanda meydana gelen doğumlar, ölümler, doğal afetler, salgın hastalıklar; yine o yerdeki kültür, yürütülen ekonomik faaliyetin türü gibi doğal ve beşerî sebepler nüfus miktarı üzerinde etkili olabilmektedir. Nüfus miktarındaki hareketlilik neticesinde ise yerleşmelerin çehresi farklılaşabilmektedir. Yavuzeli ilçesinde ise nüfus hareketliliği yıllar içerisinde değişiklik göstermektedir. Bu hareketlilikte geçmişten günümüze yaşanan ilçe idari sınırlarındaki değişiklikler, göçler, belirli kırsal kesimlerinde gerçekleşmiş doğal afetler gibi etkenler rol oynamıştır.

Osmanlı Devleti'nin son zamanlarında Suriye sınırında olan Güneydoğu Anadolu Bölgesi, Fransızların işgalinden kurtulmuş, Rus işgali sebebiyle Doğu Anadolu'dan gelenlere ev sahipliği yapmış, Rus işgalinin sonra ermesiyle belirli bir kısmı geri dönmüş olsalar bile yaşamını burada devam ettirenleri bünyesinde barındırmaya devam etmiştir (Arınç,2011:396). Yavuzeli Güneydoğu Anadolu Bölgesi'nin Orta Fırat Bölümü'nde ve Gaziantep il sınırları içerisinde yer almaktadır. Karadağ dağlık kütesinin güney kesiminde, Merzimen Çayı ile Fırat Nehri su kavuşumu yakınlarında kurulmuş olan yerleşme, Gaziantep ilinin doğusunda yer almaktadır. Toplamda 44 mahalleye sahip olan Yavuzeli'nin ilçe merkezi, nüfus özellikleri ve yürütülen ekonomik faaliyetler de dikkate alındığında kasaba statüsündedir. Nüfusun geçim kaynağını başta ziraat olmak üzere birincil ekonomik faaliyetler oluşturmaktadır. Turizme yönelik olarak son dönemlerde yapılan yatırımlar sonucu hizmet sektöründe çalışan sayısında artış olması mümkündür.

2. YÖNTEM

Bu çalışmada Yavuzeli ilçesinin (Gaziantep) nüfus özellikleri belirlenmeye çalışılmıştır. Özellikle aktif nüfusun iş kollarına dağılımında birincil ekonomik faaliyetlerdeki oranının fazla olduğu Yavuzeli ilçesinde, nüfusun doğal faktörlere ne denli bağımlı olarak gelişme gösterdiği ve bu şartları etkileme üzerindeki yetersiz kalışı çeşitli coğrafi verilerle ortaya konulmaya çalışılmıştır. Haritalandırmada gerekli olan veriler belirli kamu kuruluşlarından toplanmış, bu veriler tablo ve grafiklerle bir araya getirilmiş, arazi çalışmaları ve saha araştırmaları yapılmış ve tüm sentezlemeler yapılırken coğrafi prensipler ön planda tutulmuştur.

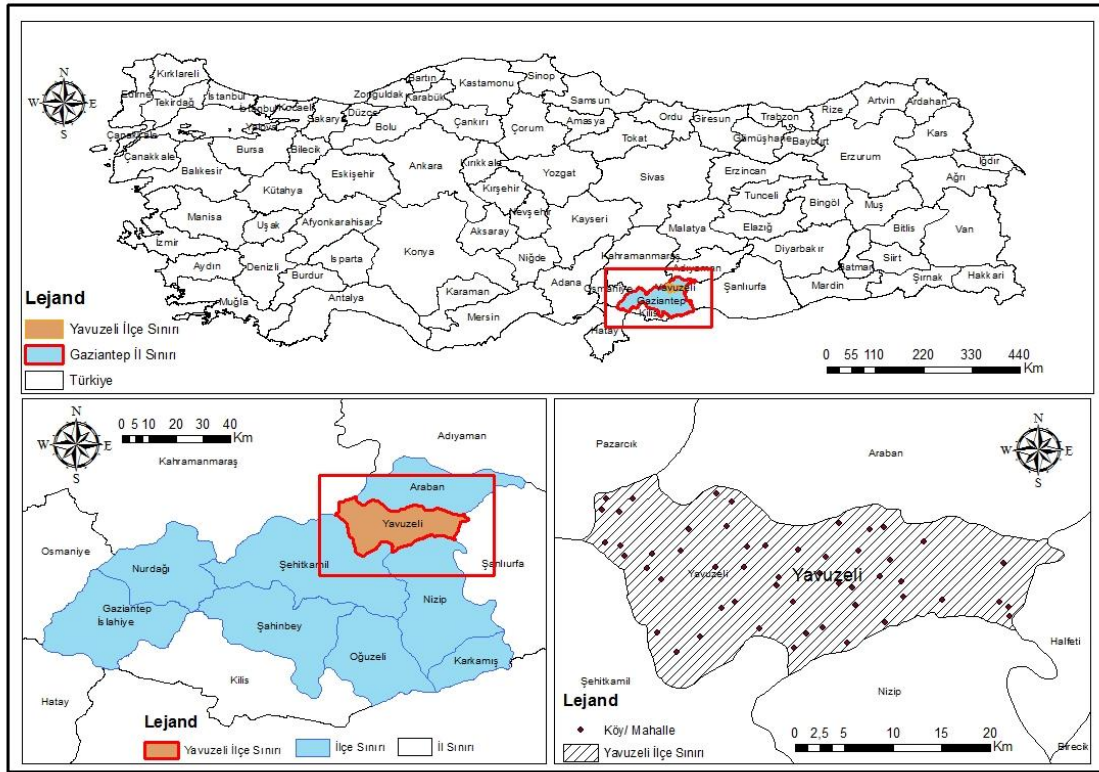
Sayısal verilerin toplanması amacıyla da gerekli resmi kurum ve kuruluşlardan sağlanan sayısal verilerle nicel; arazi çalışması, yerinde yapılan gözlemler hem mevcut bulunan hem de araştırmacı tarafından hazırlanan haritalar gibi nitel yöntemler birlikte değerlendirilerek karma desenli bir yöntem izlenmiştir. Harita çizimleri ArcGIS 10.5 programı üzerinden oluşturulmuştur. Gerekli olan veriler, HGM, TÜİK, Tarım ve Orman Müdürlüğü, Yavuzeli Belediyesi gibi kurumlardan; Dem verisi USGS Earth Explorer internet sitesinden temin edilmiş bunlara ilave olarak Google Earth ve HGM Atlas Küre programlarından faydalanılmıştır. HGM internet sitesinden de idari sınırları temin edilmiştir.

3. BULGULAR

Araştırma sahasında nüfus miktarı ve artış hızını etkileyen en önemli faktörler doğumlar, ölümler ve göç olmuştur. Ayrıca yerleşmenin tarihi gelişiminde birçok defa idari anlamda yer aldığı birim değişmiş, kendi bünyesindeki köy sayılarında yaşanan hareketliğe bağlı olarak nüfus miktarında da ciddi farklılıklar yaşanmıştır. İlçede ekonomik faaliyetlerde birincil ekonomik faaliyetlerin ön planda olduğu tespit edilmiş, son dönemlerde ise kamu yatırımlarının artmasına bağlı olarak üçüncül ekonomik faaliyetlerdeki istihdam oranında artış belirlenmiştir.

3.1. Yerleşmenin Tarihi Gelişimi, Nüfus Miktarı ve Artışı

Yerleşmelerin coğrafi konumları değişkenlik göstermemektedir fakat buldukları konumun önemi tarihi süreçler içerisinde hareketlilik arz eder ve süreç içerisinde fiziki şartlar aynı kalsa bile beşerî faaliyetlerin etkisiyle yerleşmelerin önemi de değişmektedir (Tanoğlu, 1969:9-10). Yavuzeli Orta Çağ'da Barzaman isminde bir kale yerleşmesi olup 962 yılında Bizanslılar tarafından işgal edilmiş ve daha sonra da Ermeni beyliğinin hakimiyetine girmiştir. 1150 yılında Selçuklu egemenliğinde olan yerleşme 1268'de tekrardan Memluk egemenliğine dahil olmuştur (Blömer ve Engelbert, 2011:195).



Harita 1. Yavuzeli İlçesinin Lokasyon Haritası

Tablo 1. Yavuzeli'nin Geçmişten Günümüze Yer Adları, İdari Statüsü ve Bağlı Olduğu Birimleri		
Yer Adı	İdari Statüsü	Bağlı Olduğu Birim
Yavuzeli (Cingife) 16.yy: Merzman 1889: Cinkife 1958: Yavuzeli	Nahiye (1530-1690)	Birecik-Halep Eyaleti
	Nahiye (1871-1880)	Rumkale-Urfa-Halep Vilayeti (Salname)
	Nahiye (1883)	Birecik-Urfa-Halep Vilayeti (Salname)
	Nahiye (1889-1897)	Rumkale-Urfa-Halep Vilayeti (Salname)
	Nahiye (1926)	Nizip-Gaziantep
	Kaza (İlçe)1958	Gaziantep

Kaynak: (Sezen, 2017:804).

Yavuzeli 1530-1897 yılları arasında Halep'e bağlı bir nahiye yerleşmesi durumunda iken, 1926'da Gaziantep ilinin Nizip ilçesine dahil olmuştur. 1958 yılında ise Yavuzeli adıyla Gaziantep'in ilçesi statüsüne yükselmiştir. Yerleşme 16.yy'de Merzman, 1889'da Cinkife ve 1958'de Yavuzeli isimlerini almıştır (Tablo 1).

Tablo 2. 16. Yüzyılda Merzuman Nahiyesinin Yıllara Göre Nüfus Sayıları ve Artış Oranları (1536-1584)

YILLAR	1536		1584		1536-1584
	Nüfus	Toplam Nüfusa Oranı (%)	Nüfus	Toplam Nüfusa Oranı (%)	Nüfus Artış Oranı (%)
Müslümanlar	1314	31,4	1822	27,95	38,66
Konar-Göçer Teşekküller	645	15,34	2295	35,22	255,81
Rumkale	1921	45,68	1862	28,56	-3,16
Muaf	50	1,18	20	0,3	-150
Gayr-i Müslim	276	6,56	520	7,97	88,4
TOPLAM	4206	100	6519	100	55

Kaynak: (Yılmaz, 1996:121).

İlçenin 1536-1584 yılları arasındaki nüfus özellikleri incelendiği zaman 1536 yılında toplam nüfusun 4206 olduğu, bu miktar içerisinde de en fazla nüfusun %45,68 oranla Rumkale’de yaşadığı görülmektedir. 1584 yılına gelindiği zaman ise toplam nüfusun 6519 kişiye ulaştığı fakat bu kez nüfusun oranlamasında ilk sıraya %35,22 ile konar-göçer teşekküllerin geldiği göze çarpar (Tablo 2).

Tablo 3. 16. Yüzyılda Merzuman Nahiyesinin Yıllara Göre Müslüman ve Gayr-i Müslim Köy Sayıları (1523-1584)

YILLAR	Müslüman Köy	Gayr-i Müslim Köy	Toplam
1523	15	-	15
1536	31	1	32
1552	33	1	34
1571	34	1	35
1584	35	1	36

Kaynak: (Yılmaz, 1996:114).

Merzuman nahiyesinin 1523-1584 yılları arasındaki Müslüman ve Gayr-i müslim köy sayılarına bakıldığı zaman ise 1523 yılında bulunan 15 köyün hepsinin Müslüman köy olduğu, takip eden yıllardan 1536'da bu köylere 1 gayr-i müslim köyünün eklendiği görülmektedir. 1584'te ise Müslüman köy sayısı 35'e yükselmiş iken gayr-i müslim köy sayısı 1 adet ile sabit kalmıştır (Tablo 3).

Tablo 4. Yavuzeli Kasabası ve Diğer Kırsal Yerleşmelerin Nüfus Gelişimi (1935-2020)

SAYIM DEVRESİ	Yavuzeli Kasaba Nüfusu	Yıllık Artış Hızı (%)	Diğer Kırsal Nüfus	Yıllık Artış Hızı (%)	TOPLAM	Yıllık Artış Hızı (%)
1935	437	-	9899	-	10336	-
1940	434	-0,1	15658	11,6	16092	11,1
1945	514	3,7	16065	0,5	16579	0,6
1950	597	3,2	19587	4,4	20184	4,3
1955	743	4,9	10343	-9,4	11086	-9
1960	988	6,6	11227	1,7	12215	2,0
1965	1638	13,2	12329	1,9	13967	2,9
1970	2332	8,5	12997	1,1	15329	1,9
1975	2632	2,6	13967	1,5	16599	1,7
1980	3011	2,9	14132	0,2	17143	0,7
1985	4606	10,6	16254	3,0	20860	4,3
1990	6864	9,8	17091	1,0	23995	3,0
2000	7743	1,3	16666	-0,2	24409	0,2
2007	4410	-6,1	16708	0,08	21118	-1,9
2010	3992	-3,1	17486	1,6	21478	0,6
2015	3839	-0,8	17596	0,1	21435	-0,04
2020	4191	1,8	18361	0,9	22552	1,0
2021	4287	2,3	18371	0,1	22658	0,5

Kaynak: (www.mku.edu.tr), (www.sehirhafizasi.sakarya.edu.tr), Başbakanlık DİE İstatistikleri ve TÜİK, 1935-2021.

Cumhuriyetin ilanından sonraki veriler ışığında Yavuzeli’nde sayım devreleri incelendiği zaman ulaşılan en eski nüfus verisi yılı 1935 olup, bu yılda toplam nüfus 10336 kişidir. Günümüzde Yavuzeli kasabasını oluşturan Cinkife yerleşmesinin nüfusu 437 kişi, diğer kırsal yerleşmelerin nüfusu ise 9899 kişidir (Tablo 4).

Cinkife’de 1935-40 arası devrede nüfus artış hızı azalmış diğer kırsal yerleşmeler ve nahiye genelinde nüfus artış hızı yükselmiştir. Kasaba’nın nüfus artış hızı %0,1’dir. Sayım devreleri içerisinde en yüksek nüfus artış hızının gerçekleştiği diğer kırsal yerleşmelerin nüfus artış hızı %11,6’dır (Tablo 4).

Cinkife’de nüfus artış hızının yükselerek sıfırın üstüne çıktığı 1940-45 arası devrede nüfus artış hızı %3,7 ve nüfus miktarı 514 kişidir. Diğer kırsal yerleşmelerle birlikte toplam nüfus 16579 kişiye yükselmiştir (Tablo 4).

Yavuzeli’nde 1945-50 arası devre incelendiği zaman kasaba nüfusu artış göstermeye devam etmiştir. Bu devrede kasabanın nüfus miktarı 597 kişi ve diğer kırsal yerleşmelerin nüfus artış hızı %4,4 artış göstererek 19587 kişiye ulaşmıştır (Tablo 4).

Ülkemizde 1940-50 döneminin sonlarında 2. Dünya Savaşı’nın olumsuz etkilerinin ortadan kalkmasına ve sağlık alanındaki gelişmelere bağlı olarak ölüm oranlarında azalmalar yaşanmıştır. Bundan sonraki 1950-60 arası devrede şehirleşme faaliyetleri yoğunlaşmış ve sağlık alanındaki gelişmelerde yükselmeye devam etmiş. Özellikle kırsal kesimden kentlere göçler yaşanmıştır (Kasarıcı, 1996:255-257). Cinkife’de 1950-55 arasında yıllık artış hızı %4,9 olup diğer kırsal yerleşmelerde sayım devreleri içerisindeki en düşük nüfus artış hızı tespit edilmiştir. Nüfus miktarı 9244 kişi azalma göstermiş nitekim bu devredeki nüfus artış hızı ise %9,4’tür. İlçe geneli nüfus miktarı 9098 kişi azalmış ve 11086 kişiye düşmüştür. Bu devredeki bu denli azalışın sebebi idari bölünüşteki değişikliklerdir. Bir önceki sayım devresinde 53 olan köy sayısı bu devrede 27’ye düşmüştür (Tablo 4).

Yavuzeli 1958 ‘de ilçe statüsü elde etmiş ancak Yavuzeli ilçesinin merkezini oluşturan ve eski adı Cinkife olan yerleşme bir kasaba statüsündedir. Nüfus miktarının ve artış hızının tüm yerleşmeler için tekrardan artıya geçtiği 1955-60 arası devrede ise kasaba nüfusunu 988 kişiye diğer kırsal yerleşmelerin nüfusu 11227 kişiye ilçe toplam nüfusu ise 12215 kişiye yükselmiştir (Tablo 4).

Kasaba nüfus artış hızının sayım devreleri içerisinde en yüksek olduğu 1960-65 arası devrede nüfus miktarı 1638 kişiye, toplam nüfus ise 13967 kişiye ulaşmıştır. Yüksek artış hızını yaşasa bile toplam artış içerisinde ciddi bir değişim oluşturamamıştır (Tablo 4).

Bir sonraki devremiz 1965-70 arasında ise kasaba nüfus artış hızı %8,5’e gerilemiş nüfus miktarı ise 2332 kişiye yükselmiştir. İlçe geneli nüfus artış hızı %1,9 olup nüfus miktarı 13967 kişi olduğu gözlemlenmiştir (Tablo 4).

İlçe geneli nüfus artış hızının %1,7 ve nüfus miktarının 16599 kişi olduğu 1970-75 arası dönemde, kasabada nüfus miktarı bir önceki devreye göre 300 kişi artarak 2632 kişiye ulaşmıştır. Diğer kırsal yerleşmelerde ise nüfus miktarı 970 kişi artarak 13967 kişi olmuştur (Tablo 4).

Toplam nüfus miktarının ilçe genelinde 544 kişi arttığı 1975-80 arası dönemde kasaba nüfusu artış hızı %2,9, diğer kırsal yerleşmeler ise 165 kişi yükselerek nüfus artış hızı %0,2 olmuştur. İlçe genelinde ise nüfus artış hızı %0,7 olup nüfus miktarı 17143 kişiye yükselmiştir (Tablo 4).

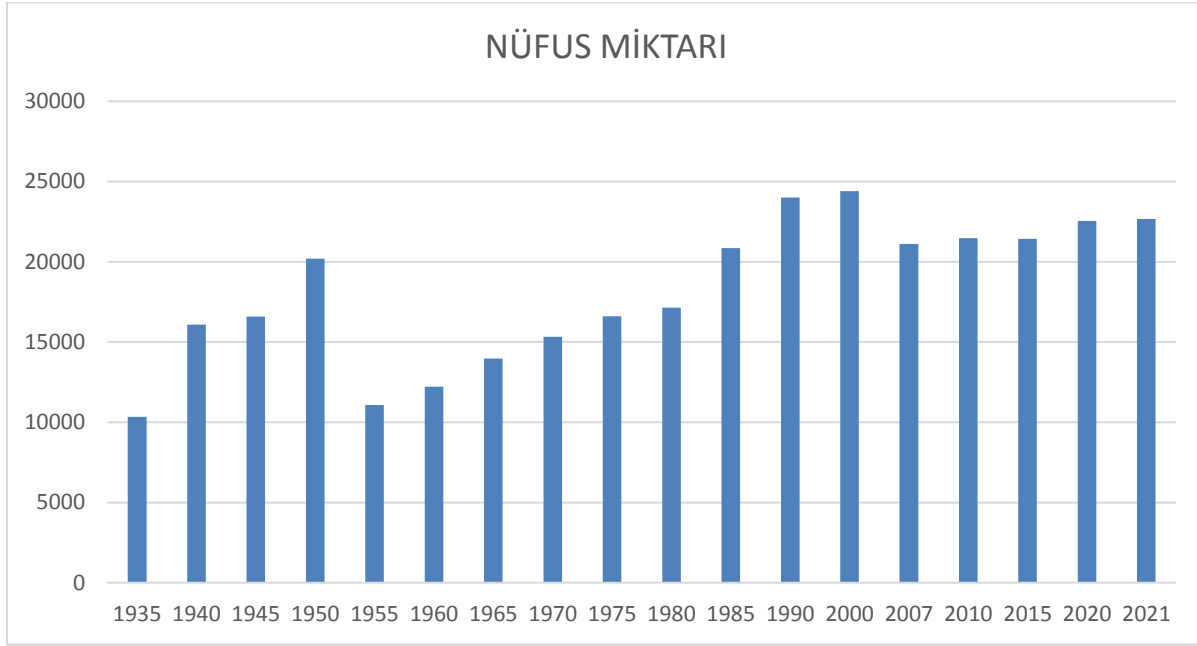
Takip eden sayım devremizde kasabada nüfus miktarı 1595 kişi yükselmiş ve bu devrenin artış hızı ise kasabada %10,6 olmuştur. Diğer kırsal yerleşmelerde artış hızı %3,0, ilçe geneli artış hızı ise %4,3’tür. Nüfus miktarı açısından incelendiği zaman ise 1980-85 arası devrede ilçe nüfusu 20860 kişiye ulaşmıştır (Tablo 4).

Bir sonraki devre olan 1985-90 arası dönemde kasabanın nüfusu %9,8’lik artışla 6864 kişiye ulaşmıştır. Diğer kırsal yerleşmelerin nüfus %1,0 artışla 17091 kişiye ve ilçe geneli nüfusu %3,0 artışla 23995 kişiye ulaşmıştır (Tablo 4).

Süre olarak 10 yıllık süreyi kapsayan bir sonraki devrede 1990-2000 arası ilçe geneli toplam nüfusu %0,2 artışla 20478 kişiye yükselmiştir. Kasaba nüfusu %0,2 düşüşle 16666 kişiye gerilemiş ve kasaba nüfusu ise %1,3 artışla 7743 kişiye yükselmiştir (Tablo 4).

Bu tarihten sonra sırasıyla kasabada 2000-2007 arası devrede %6,1 nüfus artış hızıyla nüfus miktarı 4410 kişiye, 2007-2010 arası devrede %3,1 artış hızıyla 3992 kişiye, 2010-2015 arası devrede %0,8 artış hızıyla 3839 kişiye gerilemiştir. 2015-2020 arası devrede ise kasabanın nüfus artış hızı tekrardan pozitif değere geçerek %1,8 artış hızıyla 4191 kişiye yükselmiştir. Diğer kırsal yerleşmelerin 2000-2007 arası devrede nüfus artış hızı %0,08 olup nüfus miktarı 16708 kişiye, 2007-2010 arası devrede nüfus artış hızı %1,6 olup nüfus miktarı 17486 kişiye, 2010-2015 arası devrede nüfus artış hızı %0,1 olup nüfus miktarı 17596 kişiye ve son devremiz olan 2015-2020 arası devrede ise diğer yerleşmelerin nüfus artış hızı %0,9, nüfus miktarı ise 18361 kişiye yükselmiştir. İlçe geneli nüfus artış hızı 2000-2007 arası devrede %1,9

olup nüfus miktarı 21118 kişiye gerilemiş, 2007-2010 arası devrede nüfus artış hızı %0,6 nüfus 17596 kişiye yükselmiş, 2010-2015 arası devrede nüfus artış hızı %-0,04 olup nüfus miktarı tekrardan azalma göstererek 21435 kişiye gerilemiştir. 2015-2020 arası devrede ise ilçenin nüfus artış hızı %1,0 olup nüfus miktarı 22552 kişi olarak tespit edilmiştir. En son veri olan 2021 yılına göre kasaba nüfus artış hızı %2,3 artış göstererek nüfus miktarı 4287 kişiye, diğer kırsal yerleşmelerin nüfus artış hızı %0,1 artı ile 18371 kişiye ve ilçe geneli nüfus miktarı ise 22658 kişiye ulaşmıştır (Tablo 4).



Şekil 1. Yavuzeli İlçesinin Sayım Devrelerine Göre Nüfus Gelişimi (1935-2021)

3.2. Doğumlar ve Ölümler

Nüfus; doğum, ölüm, göç gibi olaylar sonucunda sürekli olarak hareket eden, dağılışı da durmadan değişkenlik gösteren, sayımlar vasıtasıyla bile sayısı tam olarak tespit edilemeyen ve sayım yapılamayan yerlerde ise miktarına tahminler sonucu ulaşabilen bir olaydır (Tanoğlu, 1969:39). Doğumlar ve ölümler ise bir yerleşim yerinde nüfusun gelişim seyri açısından temel prensiplerdir. Bu bahsi geçen iki olgu, o yerleşim yerinin gelişmişlik seviyesinden oldukça etkilenmektedir. Nitekim gelişmişlik seviyesi yüksek olan ülkelerin eğer artış hızını artırıcı yöndeki politikalarda başarı sağlayamamışsa doğum oranlarında ciddi azalma kendini göstermektedir. Buna ilave olarak gelişmişlik seviyesi yüksek olan ülkelerde sağlık hizmetlerindeki iyileşmelere paralel olarak ölüm oranları da genel olarak azalmaktadır.

Tablo 5. Yavuzeli’nde Genel Doğum ve Genel Ölüm Oranları (2019)

Yıl	Doğum Sayısı	15-49 Arası Kadın Nüfus	Genel Doğum Oranı* (binde)
2019	516	7541	68,4
Yıl	Ölüm Sayısı	Toplam Nüfus	Genel Ölüm Oranı** (binde)
2019	116	22205	5,2

Kaynak: TÜİK verileri, (Tümertekin, 1978:87), (Doğanay,1995:160).

* **Formül:** Genel Doğum Oranı= (Doğumlar Toplamı/15-49 yaş arası kadın nüfus) x 1000
(Doğanay, H., 1995:160 (Tümertekin. E., “Beşerî Coğrafya’ya Giriş”, 1978:87’den naklen)).

** **Formül:** Genel Ölüm Oranı= (Ölümler Toplamı/ Toplam Nüfus) x 1000
(Doğanay, 1995:160).

Genel doğum ve ölüm oranlarına ait verileri incelendiği zaman genel doğum oranının; doğumların fazla olması sebebiyle binde 68,4 ve genel ölüm oranının ise binde 5,2 olduğu görülmektedir. Genel doğum-ölüm oranları kıyaslandığında, genel ölüm oranının daha düşük olmasının nedeni; genel doğum oranının yalnızca 15-49 yaş arasındaki kadın nüfusa uygulanmasına karşılık, genel ölüm oranının toplam nüfus miktarına oranlanmasındandır (Tablo 5).

3.3. Cinsiyet ve Yaş Yapısı

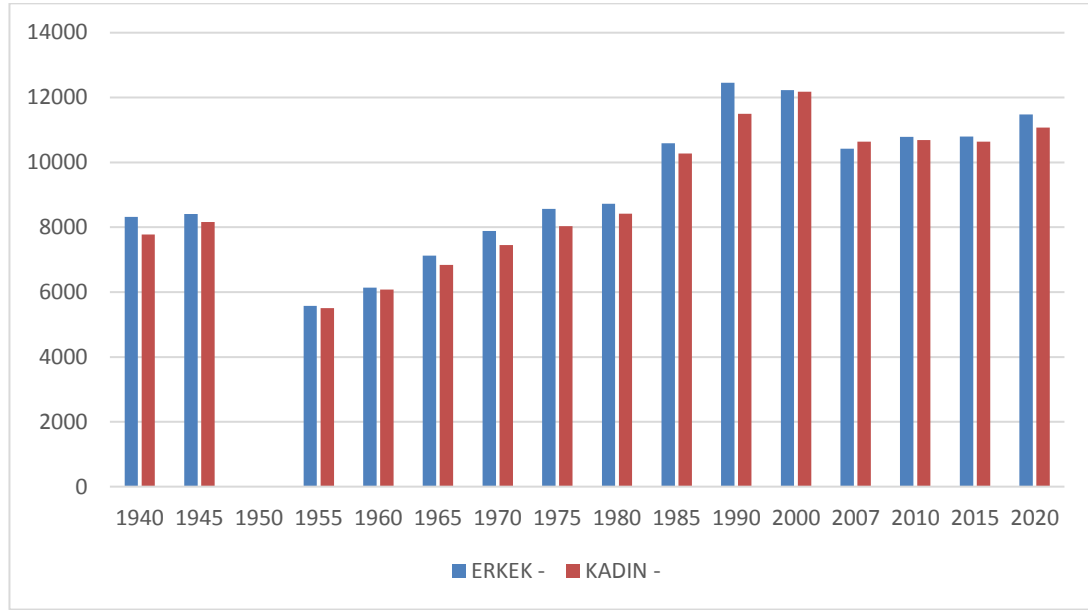
Yerleşmelerin gelişmişlik seviyelerinin belirlenmesinde nüfusun yaş ve cinsiyet yapısı önem arz etmektedir. Nüfusun yaş ve cinsiyet yapısı belirlenerek nüfusun yapısal özellikleri tespit edilebilir. Nüfusun cinsiyet yapısında süreç içerisinde meydana gelen değişiklikler, nüfusun hareketliliği açısından bilgiler vermektedir. Yine yaş yapısının verileri yardımıyla aktif ve bağımlı nüfuslar tespit edilip; eğitim, sağlık gibi demografik yatırımlar ve bunlara yönelik politikalar şekillenebilmektedir.

Tablo 6. Yavuzeli İlçesi Cinsiyet Durumu (1935-2020)

SAYIM YILI	ERKEK	%Sİ	KADIN	%Sİ	TOPLAM
1935	-	-	-	-	10336
1940	8316	51,7	7776	48,3	16092
1945	8413	50,7	8166	49,3	16579
1950	-	-	-	-	20184
1955	5576	50,3	5510	49,7	11086
1960	6141	50,3	6074	49,7	12215
1965	7127	51	6840	49	13967
1970	7880	51,4	7449	48,6	15329
1975	8566	51,6	8033	48,4	16599
1980	8723	50,9	8420	49,1	17143
1985	10589	50,8	10271	49,2	20860
1990	12460	51,9	11495	48,1	23995
2000	12228	50,1	12181	49,9	24409
2007	10418	49,3	10640	50,7	21118
2010	10792	50,2	10686	49,8	21478
2015	10793	50,4	10642	49,6	21435
2020	11480	50,9	11072	49,1	22552

Kaynak: (www.mku.edu.tr), (www.sehirhafizasi.sakarya.edu.tr), Başbakanlık DİE İstatistikleri ve TÜİK, 1935-2020.

Sayım devreleri detaylı incelendiği zaman 1940'ta erkek oranı %51,7, kadın oranı %48,3'tür. 1955 sayım devresine kadar erkek oranı azalarak %50,3'e gerilemiş, kadın oranı ise yükselmeye geçerek %49,7'ye ulaşmıştır. 1960'ta oranlar bir önceki devre ile aynı kalmış ve 1975'e kadar erkek nüfus miktarı 2425 kişi artış göstererek oranı %51,6'ya ulaşmış, kadın nüfus oranı da gerileyerek %48,4'e düşmüştür. Bu devreyi takip eden 1980'de erkek nüfus oranı %50,9'a düşmüş iken kadın oranı %49,1'e yükselmiştir. Bir sonraki devrede tekrardan erkek oranı artış göstermiş, kadın oranı ise düşmüştür. 1990'da erkek oranı %51,9'a yükselirken, kadın oranı %48,1'e gerilemiştir. 1990-2007 yılları arasında erkek oranı azalmış, kadın oranı yükselmiştir. 2007'den 2020'ye kadar erkek nüfus oranı sürekli artarak sırasıyla 2007'de %49,3, 2010'da %50,2, 2015'te %50,4 ve 2020'de %50,9'a ulaşmıştır. Kadın nüfus oranı ise bahsedilen aralıkta sürekli azalma göstermiş ve 2020 verilerine göre %49,1'e düşmüştür (Tablo 6).

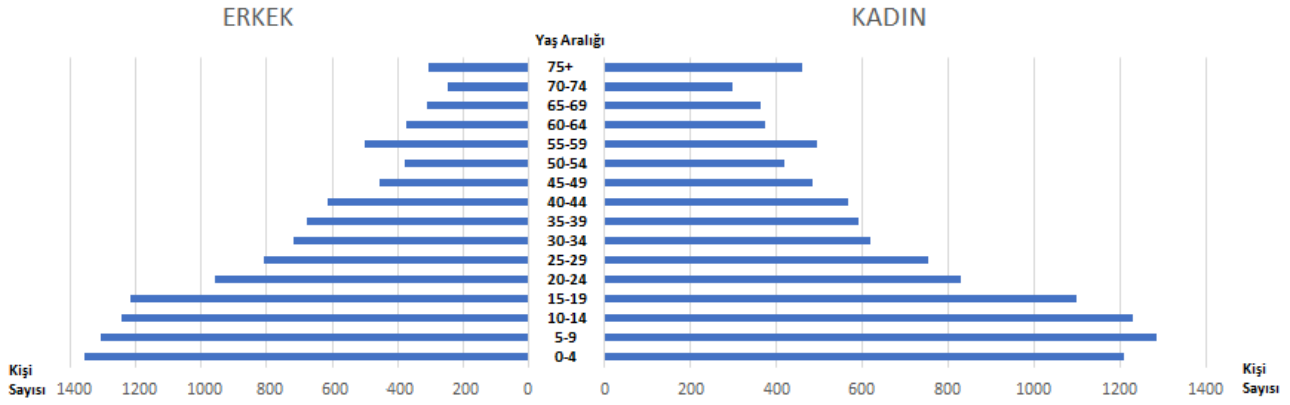


Şekil 2. Yavuzeli İlçesi Cinsiyet Durumu (1935-2020)

Yaş Grubu	ERKEK	%si	KADIN	%si	TOPLAM	%si
0-14	3913	34,1	3722	33,6	7635	33,9
15-64	6705	58,4	6230	56,3	12935	57,4
65+	862	7,5	1120	10,1	1982	8,7
TOPLAM	11480	100,0	11072	100,0	22552	100,0

Kaynak: TÜİK verilerinden.

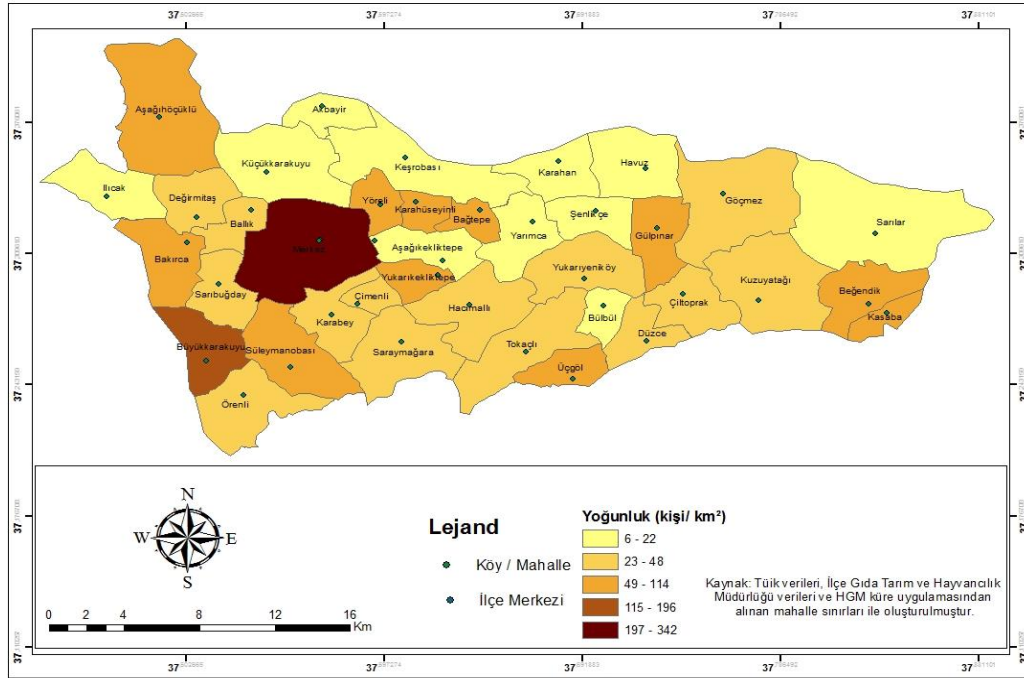
Doğum, ölüm, cinsiyet durumu gibi özellikler nüfus piramitleri yardımıyla belirlenebilmektedir. Hem dar aralıklı hem de geniş aralıklı yaş grupları nüfus piramitleriyle ortaya konularak; çalışma çağındaki aktif nüfus grubu, eğitim görecekt nüfus grubu gibi özellikler de yine nüfus piramitleri vasıtasıyla tespit edilebilmektedir (Diler, 2021:260). Yavuzeli'nin geniş aralıklı yaş yapısı incelendiğinde toplam nüfus içerisinde en fazla orana sahip olan grubun %57,4 ile aktif nüfus grubu olduğu görülür. Hem erkeklerde hem de kadınlarda aktif nüfus oranı bağımlı nüfus oranlarından daha fazladır. Bağımlı nüfus oranlarının toplamı %42,6'dır. Genç bağımlı nüfus oranı %33,9 ve yaşlı bağımlı nüfus oranı %8,7'dir. Erkeklerde genç bağımlı nüfus oranı kadın genç bağımlı nüfus oranından daha fazla iken, kadınlarda yaşlı bağımlı nüfus oranı erkek yaşlı bağımlı nüfus oranından fazladır. Bu durum ise Yavuzeli'nde kadınlarda ortalama yaşam süresinin daha fazla olduğunu göstermektedir (Tablo 7).



Şekil 3. Yavuzeli İlçesi Nüfus Piramidi

3.4. Nüfus Dağılışı ve Yoğunluğu

Nüfus dağılışı çevre ile nüfus arasındaki etkileşimi gözler önüne seren en önemli unsurlardan biridir. Nüfus, birtakım beşerî ve fiziki coğrafya unsurlarından etkilendiği için hiçbir yerde eşit şekilde dağılışı göstermez (Bulut, 2000:32). Çalışma sahasının nüfus yoğunluğu ve dağılışı üzerinde iklim, yeryüzü şekilleri, su kaynakları ve toprak gibi fiziki faktörlerin etkisinin ilk sırada olduğu görülmektedir (Yılmaz ve Sevindi, 2021:302). Akdeniz iklimi ile Karasal iklimin etkilerinin görüldüğü çalışma sahasında özellikle yaz kuraklığı belirgindir (Dilek ve Özdemir, 2021:172). Yer yüzü şekilleri açısından doğu-batı uzanımlı bir ovaya sahip olan Yavuzeli, köylerinin büyük bir çoğunluğunu bu ovada barındırmaktadır. Genellikle Merzimen çayı ve bu çayı besleyen mevsimlik/sürekli kollar etrafında kurulan köy yerleşmeleri ise su kaynaklarının nüfus dağılışı üzerindeki etkisini göstermektedir. İlçe nüfusunun en yoğun olduğu kesimin ilçe merkezini oluşturan mahalleler olması, nüfus dağılışı üzerinde beşerî ve ekonomik faktörlerin de etkin rol oynadığını göstermektedir. Hem nüfus hem de yürütülen ekonomik faaliyetler açısından kasaba statüsünde olan ilçe merkezi, ilçenin diğer kırsal yerleşmelerine nazaran ticari faaliyetlerin daha yoğun olarak yaşandığı alandır.



Harita 2. Yavuzeli İlçesinin Nüfus Yoğunluğu Haritası (2021)

Tablo 8. Yavuzeli’nde Mahallelere Göre Nüfus Yoğunlukları (2021)

MAHALLE ADI	YÜZÖLÇÜMÜ (km ²)	NÜFUSU	NÜFUS YOĞUNLUĞU (kişi/km ²)	MAHALLE ADI	YÜZÖLÇÜMÜ (km ²)	NÜFUSU	NÜFUS YOĞUNLUĞU (kişi/km ²)
Merkez	12,55	4287	342	Karabey	9,7	298	31
Akbayır	9,49	215	23	Karahan	17,12	125	7
Aşağhçöçüklü	27,28	436	16	Karahüseyinli	3,34	150	45
Aşağıkayabaşı	3,57	119	33	Kasaba	5,95	317	53
Aşağikekliktepe	8,7	146	17	Keşrobası	37,04	239	6
Bağtepe	4,3	215	50	Yukarıkekliktepe	5,1	297	58
Bakırca	16,15	1075	67	Kuzuyatağı	20,48	566	28
Ballık	20,05	629	31	Küçükkarakuyu	18,31	221	12
Beğendik	8,55	533	62	Saraymağara	11,93	504	42
Bülbül	5,06	114	23	Sarıbuğday	8,09	315	39
Örenli	5,6	287	51	Çimenli	3,2	91	28
Büyükkarakuyu	18,8	3641	194	Sarılar	46,62	620	13
Çiltoprak	10,07	485	49	Süleymanobası	15,40	1795	117
Değirmitaş	6,88	333	48	Şenlikçe	13,97	316	23
Düzce	7,02	218	31	Tokaçlı	18,48	743	40
Göçmez	12,76	459	36	Üçgöl	6,95	605	87
Gülpınar	6,26	300	48	Yarımca	8,85	168	19
Hacımallı	15,7	449	29	Yeniyurt	14,25	184	13
Havuz	17,44	226	13	Yörelî	9,17	488	53
Ilıcak	10,89	103	9	Yukarıyeniköy	12,81	346	27

Kaynak: TÜİK, İlçe Gıda Tarım ve Hayvancılık Müdürlüğü ve www.atlasbig.com

Yavuzeli ilçesi mahallelere göre nüfus yoğunlukları açısından incelendiği zaman en fazla nüfus yoğunluğu Cingife, Cumhuriyet, Fevzi Çakmak, Hürriyet ve Sultan Selim mahallelerinden oluşan km²ye 342 kişinin düştüğü ilçe merkezi olduğu görülmüştür. Yine Büyükkarakuyu ve Süleymanobası mahallelerinde yoğunluk 100 kişinin üzerindedir. Nüfus

yoğunluğunun en az olduğu mahalle ise km²'ye 6 kişinin düştüğü Keşrobası'dır. Ilıcak ve Karahan mahallelerinde ise yoğunluk 10 kişinin altındadır (Tablo 8).

3.5. Göçler

Yerleşim yerlerinin nüfus sayısını belirleyen en önemli etkenlerden biri ekonomik faaliyetlerdir. Bir yerleşim yerinde meydana gelen değişiklikler sonucunda nüfus miktarı artar veya azalır. Bu artış ve azalışa etki eden faktörlerden biri gerek doğal gerekse beşerî ve ekonomik sebepler neticesinde gerçekleşen göç olayıdır. Göçe sebep olan itici ve çekici faktörler sonucunda yerleşim alanlarının çehresi değişmekte ve neticede birtakım mekânsal etkiler ortaya çıkmaktadır.

Ülkemizde genel olarak gelişmişlik seviyesi düşük olan bölgeler ve kırsal yerleşmeler göç vermekte, bu alanlardaki nüfus miktarları azalış göstermekte iken; gelişmişlik seviyesi daha yüksek olan bölgeler ve kentsel yerleşmeler ise göç almakta ve bu yerleşmelerin nüfus miktarları yükselmektedir (Yazıcı, Akpınar ve Şahin,2005:19) .Göçe daha çok aktif nüfus ve bu nüfusun içerisinde bulunan nitelikli insanlar katıldığı için, göç veren yerlerde kalifiye insan ihtiyacı oluşabilmekte, neticesinde göç veren yerleşmenin sosyo-ekonomik yapısı değişmektedir (Yakar, 2012:131). Ülkemizde 20. yy'nin ikinci yarısından itibaren iç göçler hız kazanmış, nüfusun önemli bir bölümü doğduğu yerleşmenin dışında yaşamını devam ettirmiş ve neticede sosyo-ekonomik özellikler ülkemizde yeniden şekillenmiştir (Yakar, 2013:32). Doğu ve Güneydoğu Anadolu Bölgeleri'nden, bu bölgelerin veya diğer bölgelerin kentlerine yapılan göçler neticesinde hem göç alan kentlerin hem de göç veren yerleşmelerin mevcut nüfus miktarları hatta nüfus yapıları değişiklik göstermiştir (Işık, 1999:150).

Tablo 9. Gaziantep Merkez ve İlçelerinin Göç İstatistikleri (2019)

İLÇE ADI	Nüfus Miktarı	Aldığı Göç	Verdiği Göç	Net Göç	Net Göç Hızı (Binde)
Araban	32761	1028	1456	-428	-12,98
İslâhiye	67023	2950	4383	-1433	-21,15
Nizip	143994	5705	6630	-925	-6,40
Oğuzeli	31879	2086	3227	-1141	-35,16
Yavuzeli	22205	578	1000	-422	-18,83
Şahinbey	926544	42530	42442	88	0,09
Şehitkamil	794931	37638	33532	4106	5,18
Karkamış	9806	485	1020	-535	-53,11
Nurdağı	40221	1804	2363	-559	-13,80

Kaynak: TÜİK Verilerinden.

Gaziantep'in ilçelerinin göç verileri incelendiği zaman sadece merkez ilçelerden olan Şehitkamil ve Şahinbey ilçelerinde sıfırın üzerinde net göç hızları olduğu tespit edilmiş, diğer tüm ilçelerde ise bu oran sıfırın altında kaldığı gözlemlenmiştir. Net göç hızı en düşük olan ilçe binde -21,15 ile İslâhiye olurken, en yüksek olduğu ilçe binde 5,18 ile Şehitkamil'dir. Bu durum üzerinde Şehitkamil ilçesinde yer alan organize sanayi bölgelerinin etkisi büyüktür. Aldığı göç açısından kıyaslandığı zaman Şahinbey 42530 kişi ile ilk sırada yer alır fakat verilen göç miktarının da yüksek oluşu

Şahinbey ilçesinin net göç hızını düşük olmasına sebep olmuştur. Şehitkamil ilçesi ise aldığı göç miktarı açısından ikinci sırada olmasında rağmen aldığı-verdiği göç arasındaki değerin pozitif anlamda en fazla olduğu ilçe olması sebebiyle net göç hızında Gaziantep ilçeleri arasında ilk sırada yer almaktadır (Tablo 9). Bu durum üzerinde hiç şüphesiz Şehitkamil ve Şahinbey ilçelerinin gelişmişlik seviyelerinin daha fazla olması etkili olmuştur. Bu gelişmişlik seviyesi nüfus hareketliliğini de beraberinde getirmiştir. İş olanaklarının fazla oluşu, sağlık ve eğitim hizmetlerinin diğer ilçelere oranla daha fazla gelişmesi gibi sebepler neticesinde Şehitkamil ve Şahinbey ilçeleri yakın çevre illeri başta olmak üzere ülkemizin farklı yerleşim alanlarından göç almaktadır (Tablo 9).

Yavuzeli'nin illere göre aldığı ve verdiği göç sayıları incelendiği zaman ise en fazla göçü Gaziantep ilinden aldığı tespit edilmiştir. Gaziantep'ten aldığı göç sayısı 250 kişi iken bu ile verdiği göç sayısı 341 kişidir. Bu durum üzerinde Gaziantep'in konum olarak yakın olması en önemli etkidir. Göç açısından en yoğun etkileşimde bulunduğu diğer il ise yine konumsal özelliği nedeniyle Kahramanmaraş olmuştur. Nitekim bu ilden aldığı göç 19 kişi iken bu ile verdiği göç 22 kişidir. Yavuzeli'nin diğer illerden toplamda 250 kişi göç aldığı, diğer illere verdiği göç ise 587 kişi olduğu görülmüştür (Tablo 10).

Tablo 10. Yavuzeli'nin illere Göre Aldığı ve Verdiği Göç Sayıları (2019)

Göç Aldığı İller	Aldığı Göç Sayı	Göç Verdiği İller	Verdiği Göç Sayı
Gaziantep	250	Gaziantep	341
Antalya	28	Kahramanmaraş	22
Kahramanmaraş	19	Adıyaman	18
İstanbul	16	Şanlıurfa	16
Malatya	15	Kilis	16
Diğer	250	Diğer	587

Kaynak: TÜİK Verilerinden.

TARTIŞMA VE SONUÇ

Yavuzeli ilçesinin nüfus özellikleri üzerinde ilk önce fiziki coğrafya unsurlarının etkisi göze çarpar. Jeomorfolojik özellikleri diğer fiziki coğrafya unsurlarına kıyasla daha da ön plana çıkmaktadır. Buna göre ilçenin doğu-batı yönlü uzanan Merzimen ovası daha fazla nüfuslanmıştır. Nüfuslanma üzerinde bir diğer faktör ise ekonomik sebeplerdir. İlçe merkezinin bulunduğu yerleşim birimi ilçede nüfus yoğunluğunun en fazla olduğu kesimdir. Bu durum üzerinde ekonomik hareketliliğin diğer kırsal yerleşmelere göre daha çeşitli olması etkidir.

Bu çalışma ilçede nüfusun yıllar içerisinde dalgalanmalar yaşasa bile çok düşük artış hızıyla artmaya devam ettiğini ortaya koymaktadır. İlçedeki nüfus artış hızındaki dalgalanmaların önüne geçebilmek için öncelikle iş olanaklarının artırılması gerekmektedir. Özellikle tarım ve hayvancılık alanındaki yatırımlara yönelik plan ve projeler daha da geliştirilmelidir. Güneşlenme süresinin fazla olması ve özellikle ovanın doğu kesimlerinde kış sıcaklıklarının yüksek olduğu alanlarda seracılık faaliyetleri yoğunlaştırılmalıdır. Bu yatırımlara ilave olarak alternatif iş olanakları da oluşturulmalı özellikle tarıma dayalı sanayi sayısı artırılmalıdır.

Ülkemizde nüfus artışı ile doğal kaynak kullanımı arasında bağlantı bulunmaktadır. Nüfus artışıyla doğal kaynak tüketiminin artması neticesinde mevcut doğal kaynaklar daha bilinçli kullanılmalı ve bu yönde çalışmalar belirlenmelidir çünkü bu doğal kaynakları kullanma ölçüsü bunları kullanan nüfusun özellikleri ile yakından ilgilidir (Koçman, 1997:10).

Yavuzeli ilçesinde nüfus artış hızında dalgalanmalar yaşanmakla birlikte son dönemlerde düşük hızda bile olsa nüfusu artmaya devam etmektedir. Bu durum doğal kaynak kullanımının önemsiz olduğu düşüncesini oluşturmamalıdır.

Son dönemlerde ilçede yapılan devlet hastanesi hiç şüphesiz ilçenin sağlık alanında ihtiyaçlarını karşılaması yönünden büyük bir adımdır. Bu durumun ilçenin nüfus yapısı üzerinde ileriye yönelik etkiler oluşturması muhtemeldir. İlçenin eğitim olanakları açısından da mevcut okul sayısının halen yeterli seviyede olmadığı gözlemlenmiştir. Sağlık alanlarındaki gelişmelerin dahada artırılması ve okullaşma oranındaki sayının da istenilen seviyeye yaklaşması neticesinde ilçe dışına verilen göç sayısında azalma yaşanabileceği tahmin edilmektedir.

KAYNAKÇA

- Arınc, K. (2011). *Doğal, İktisadi, Sosyal ve Siyasal Yönleriyle Türkiye'nin İç Bölgeleri*. Erzurum: Biyosfer Araştırmaları Merkezi.
- Blömer, M., ve Engelbert, W. (2011). *Toros ve Fırat Arasındaki Tanrılar Ülkesi Komagene* Çeviri: N.Naycı, Z.T.Yüncü, S.K.Coutignies, P.Aykaç, Ö.Özçakır, Ö.Güney. (B. Avunç, Dü.) İstanbul: Homer Kitabevi.
- Bulut, İ. (2000). "Yozgat'ın Nüfus Coğrafyası Özellikleri." *Atatürk Üniversitesi Doğu Coğrafya Dergisi*(3), 19-54.Erzurum.
- Diler, Z. (2021). "Küre İlçesi'nde (Kastamonu) Nüfus Özellikleri." *USOBED Uluslararası Batı Karadeniz Sosyal ve Beşerî Bilimler Dergisi*, 5(2): 251-269.
- Dilek, H., ve Özdemir, M. (2021). *Atatürk Üniversitesi Coğrafya Araştırmaları Serisi 2021 "Beşeri Coğrafya"*(1.Baskı), Erzurum: Gazi Kitabevi.
- Doğanay, H., ve Orhan, F. (2014). "Artvin İlinde Nüfusun Başlıca Özellikleri." *Atatürk Üniversitesi Doğu Coğrafya Dergisi*, 19, 31.
- Doğanay, H. (1995). *Türkiye Beşeri Coğrafyası*. İstanbul: Erzurum Atatürk Üniversitesi Kazım Karabekir Eğitim Fakültesi Coğrafya Eğitimi Bölümü.
- Işık, Ş. (1999). "1997 Nüfus Tespiti ve Türkiye Nüfusu Üzerine Bazı Yeni Gözlemler." *Ege Coğrafya Dergisi*, Sayı: 10, 149-172, İzmir.
- Kasarcı, R. (1996). "Türkiye'de Nüfus Gelişimi." *Türkiye Coğrafyası Araştırma ve Uygulama Merkezi Dergisi*, (5) 247-266.
- Koçman, A. (1997). "Türkiye'de Yerleşim, Nüfus ve Doğal Kaynakları." *Türk Coğrafya Dergisi*(32), 01-10.İstanbul.
- Özgür, E. (2016). "Bir Alt Alan olarak Nüfus Coğrafyasının Geçmişi, Bugünü ve Geleceği." *Ege Coğrafya Dergisi*, 25(1, (1-36)), 5.
- Sezen, T. (2017). *Osmanlı Yer Adları*. Ankara: TC. Başbakanlık Arşivi Genel Müd. Yay. no:26 Sistem Ofset.
- Tanoğlu, A. (1969). *Beşeri Coğrafya Nüfus ve Yerleşme* (2. Baskı b., Cilt 1). İstanbul: İstanbul Üniv. Yay. No:1183, Edebiyat Fakültesi Coğrafya Enstitüsü Neşriyatı No:45 Taş Matbaası.
- Tümertekin, E. (1978). *"Beşeri Coğrafya'ya Giriş"*. İstanbul: İstanbul Üniv. Yay. No:2464, Coğrafya Enst. Yay. No:100.
- Tümertekin, E., ve Özgüç, N. (2017). "Beşeri Coğrafya İnsan. Kültür. Mekân." (17. Baskı) İstanbul: Çantay Kitabevi.
- Yakar, M., (2012). "İç ve Dış Göçlerin Kırsalda Nüfusun Yaş Yapısına Etkisi: Emirdağ İlçesi Örneği." *Coğrafi Bilimler Dergisi* (10/2). 129-149.
- Yakar, M. (2013). "Türkiye'de İller Arası Net Göçlerle Sosyo-Ekonomik Gelişmişlik Arasındaki İlişkinin Coğrafi Ağırlıklı Regresyon ile Analizi" İzmir: *Ege Coğrafya Dergisi* (22/1), 27-43.
- Yazıcı, H, Akpınar, E., ğahin, F. (2005), Doğu Anadolu Bölgesi'nde Hızla Nüfus Kaybeden Tipik Bir İlçe Merkezi: Pülümür. *Doğu Coğrafya Dergisi*, S. 13.s. 7-30.
- Yılmaz, A. (1996). *XVI. Yüzyılda Birecik Sancağı*. İstanbul: İstanbul Üniv. Sosyal Bilimler Enst. Edebiyat Fakültesi Tarih Bölümü Yeniçağ Tarihi Anabilim Dalı Doktora Tezi.

Yılmaz, Z., ve Sevindi, C. (2021). *Atatürk Üniversitesi Coğrafya Araştırmaları Serisi 2021 "Beşeri Coğrafya"* (1.Baskı), Erzurum: Gazi Kitabevi.

İNTERNET KAYNAKLARI

<http://www.mku.edu.tr/> (Erişim Tarihi: 15.04.2021)

<http://www.sehirhafizasi.sakarya.edu.tr> (Erişim Tarihi: 04.01.2020)

<http://www.tuik.gov.tr/> (Erişim Tarihi:2020-2021-2022)

<https://earthexplorer.usgs.gov/> (Erişim Tarihi: 15.06.2022)

<https://www.atlasbig.com/tr/>(Erişim Tarihi: 15.03.2021)