



Geleneksel Konutların Korunmasına Yönelik Bir İnceleme: Elazığ Evleri Örneği

*

Tuba Nur Olğun¹
ORCID: 0000-0001-5654-0020

Öz

Konut üretimi, tarihsel süreç boyunca evrilen ve gelişen bir eylemdir. İnsani pek çok veriden etkilenerek oluşan konutların gelişim süreci, çoğunlukla geleneksel konut yapıları üzerinden çok yönlü olarak irdelenebilmektedir. Geleneksel konutlar, Anadolu'da yoğun olarak bulunan mimari değerlerdir. Bu yapılar, inşa edildikleri dönemin yapı üretimine ve kullanımına dair niteliklerin anlaşılabilmesinde büyük rol oynamaktadır. Bu kapsamda ele alınan Elazığ evleri de Anadolu mimarisinin özgün niteliklerini yansıtan birer miras olarak günümüze kısmen ulaşabilmiştir. Özgün malzeme ve yapım tekniğiyle üretilen; inşa edildikleri dönemin kültürel ve sosyal koşullarının izlerini taşıyan bu yapılara dair, literatürde oldukça az sayıda çalışma bulunduğu görülmüştür. Yöredeki pek çok geleneksel konutun da yitirildiği göz önünde bulundurularak; yapılan çalışmayla, Elazığ kent merkezinde, Kazım Efendi Sokakta yer alan geleneksel konut yapılarının koruma bağlamındaki güncel durumunu ortaya koymak, sorunlarını tespit etmek ve bu sorunların giderilmesine katkı sağlamak amaçlanmıştır. Bunun için ilgili literatür incelenmiş ve yerinde gözlemler yapılmıştır. Sonuçta mimari miras olarak geleneksel konutların ve Elazığ evlerinin korunmasının gerekliliğine dikkat çekilmiştir.

Anahtar Kelimeler: Geleneksel konut, koruma, mimari miras, Kazım Efendi Sokak, Elazığ Evleri.

¹ Dr. Öğr. Üyesi, Fırat Üniversitesi, E-mail: tnbaz@firat.edu.tr



A Study on Conservation of Traditional Houses: The Case of Elazığ Houses

*

Tuba Nur Olğun²
ORCID: 0000-0001-5654-0020

Abstract

Housing production is an action that evolves and develops throughout the historical process. The development process of the houses, which are influenced by many human data, can be examined in many ways, mostly through traditional houses. Traditional houses are architectural values that are densely found in Anatolia. These play a role in understanding the building production and use of the period in which they were built. Elazığ houses, which are considered in this context, have partially survived to the present day as a heritage reflecting the original qualities of Anatolian architecture. It has been observed that there are few studies in the literature on these structures, which are produced with original materials and constructions and carry the traces of the socio-cultural conditions of the period in which they were built. Considering that many traditional houses in the region have been lost; it is aimed to reveal the current status of the traditional houses in Kazım Efendi Street in the city center of Elazığ, to identify their problems and to contribute to their elimination. The relevant literature was examined and on-site observations were made. As a result, attention was drawn to the necessity of preserving Elazığ houses as architectural heritage.

Keywords: Traditional house, conservation, architectural heritage, Kazım Efendi Street, Elazığ Houses.

² Assist. Prof., Fırat University, E-mail: tnbaz@firat.edu.tr

Giriş

Son yüzyılda dünya nüfusunun katlanarak artması beslenme ve barınmanın yanı sıra enerjiye duyulan ihtiyacı da arttırmıştır. Günümüzde devletler artan enerji ihtiyaçlarının önemli bir kısmını baraj yapımı gibi yenilenebilir enerji kaynaklarından sağlamaya çalışmaktadırlar. Ancak dünyanın birçok ülkesinde yapılan baraj inşaatları nedeniyle yerleşim yerlerinin değiştirilmesi zorunlu kitlesel göçlere neden olmakta (Lessard vd., 2013; Richter, Sandra ve Carmen, 2010; Terminski, 2013; Thomas ve Adams, 1999) ve göç edenler için konut ihtiyacı ortaya çıkmaktadır. Mevcut istatistikler, özellikle gelişmekte olan ülkelerde her geçen gün barajların arttığını ve bunun zorunlu mekan değişmelerini beraberinde getirdiğini bize göstermektedir (Poff ve Hart, 2002; Zarfl, Lumsdon, Berlekamp, Tydecks ve Tockner, 2015). Genellikle göç eden nüfusun barınma ihtiyacı kamu politikaları çerçevesinde yeni yerleşkelerde inşa edilen konutlar aracılığıyla karşılanmaya çalışılmaktadır. Yeni yerleşim yerlerindeki sosyal alanlar, kentsel ve çevresel imkânlar ve en önemlisi konutların kalitesi burada yaşayanların yaşam kalitesini ve kişilerin psikolojik sağlığını önemli ölçüde etkilemektedir (Smith, 2011, s.6). Dolayısıyla barınma veya konut ihtiyacı yaşam kalitesini belirleyen en önemli göstergelerinden biri olarak karşımıza çıkmaktadır (Amerigo ve Aragones, 1997; Erol, 1999; Yamada, Heo, King ve Fu, 2009).

Türkiye’de, özellikle son dönemlerde baraj inşaatlarında artış olduğu ve bunun sonucunda binlerce insanın yerinden edildiği bilinmektedir (Bakırcı, 2002, s.378). 2020 yılında yapımı tamamlanan Ilısu veya diğer adıyla Veysel Eroğlu Barajı nedeniyle sular altında kalan yerleşim yerlerinden birisi de Barınma ve buna yönelik ihtiyacın getirdiği mekân kavramı, insanın doğayı egemenliği altına alma yolunda geliştirdiği ilk davranışlardandır (Asasoğlu, 2013, s. 57). Bu bağlamda konut kavramını genel bir bakış açısıyla, bireyin yaşamsal ihtiyaçlarından biri olan barınmayı karşılayan fiziksel bir mekân olarak tanımlamak mümkündür (Anbarcı, Giran, Türkan ve Manısalı, 2011, s. 178). Temel işlevi, insanı fiziksel etkilerden korumak ve barındırmak olan konut; toplumun sosyo-kültürel yapısını net şekilde yansıtan birimlerin başında gelmektedir (Alga, 2005, s. 9).

Konut üretimi, insana dair kavramların en önemlilerinden olan kültür başta olmak üzere tarihsel verilerden, coğrafi koşullardan ve bunları içeren çeşitli kavramlardan etkilenen çok yönlü bir faaliyettir. Bu anlamda konut ve tasarımı süreç olarak, modern insanın tarihsel gelişimi ile örtüşmekte ve mimarlık kavramını da içerisine alarak günümüze gelmektedir; bu süreç

içinde kültürün katkısı ise, göz ardı edilmesi mümkün olmayan bir gerçekliktir (Asasoğlu, 2013, s.58).

Tarihi, coğrafi ve kültürel verilerin birer yansıması olarak ortaya çıkan geleneksel konutlar, barınma ihtiyacını giderme ve konut üretme eylemlerinin günümüze ulaşma sürecini anlayabilmeye yönelik birçok bilgiyi bünyelerinde barındırmaktadır. Bu durum, geleneksel konutları mimarlık disiplini açısından incelemeye değer birimler hâline getiren nedenlerin başında gelmektedir. Söz konusu yapılara dünyanın pek çok yerinde rastlandığı gibi zengin Anadolu coğrafyasında da yoğun olarak buldukları görülmektedir.

Bu çalışmada, Anadolu geleneksel konutlarının genel özelliklerini yansıtan Elazığ evleri incelenmiş ve korunmalarına yönelik değerlendirmeler yapılmıştır. Çalışmanın amacı, insan yaşamının odağı hâline gelen konut mekânlarının önemli örnekleri olarak geleneksel konutların özelliklerini, kent merkezindeki Kazım Efendi Sokak üzerinde bulunan Elazığ evleri özelinde ortaya koymak ve günümüzdeki durumlarını ele alarak, korunmalarına katkı sağlamaktır. Geleneksel konutların yansıttığı yapım sistemi ve malzeme özellikleri, mekânsal nitelikler, kullanıma yönelik detaylar ve diğer özgün veriler, günümüzün konut üretim ve kullanım biçimlerine de ilham verebilecek değerlere sahiptir. Bu bağlamda söz konusu yapıların korunmasına ve gelecek nesillere aktarılmasına katkı sağlanarak konut hakkı, sürdürülebilir konut gibi pek çok konuda tartışılan sorunlara da farklı bir bakış açısı oluşturabilmek amaçlanmaktadır.

Geleneksel konut örneği olarak kent merkezinde, Kazım Efendi Sokakta yer alan Elazığ evleri, önemi giderek daha iyi anlaşılan kerpiç malzeme ile üretilmiş olmalarının yanı sıra, inşa edildikleri Osmanlı dönemi içinde Elazığ aile kültürü ve sosyal yaşamına dair bilgiler de vermektedir. Bu yapılardan günümüze az sayıda ulaşmış olması, korunmalarına dair çalışmaların kısıtlılığı, mimarlık disiplini ve koruma çalışmaları açısından önemlerinin yeterince vurgulanmamış olması, örnek çalışma alanları olarak ele alınmalarında etkili olmuştur. Çalışma, söz konusu yapılara yönelik olarak yukarıda belirtilen eksikliklerin giderilmesine katkı sağlamayı hedeflemektedir.

Çalışmanın hazırlanması için öncelikle incelenen konuya dair literatür araştırılmış ve bu alanda yapılan uygulamalar irdelenmiştir. Bu anlamda kültürel miras kavramı araştırılmış ve bunun içinde mimari mirasın yeri incelenmiştir. Buna yönelik pek çok rapor, kitap, makale, bildiri ve tez çalışmaları araştırılmıştır. Ayrıca geleneksel konut yapılarının içerdiği somut ve somut olmayan değerlere dair kaynaklar da incelenmiş ve buna göre öne

sürülen koruma önerileri ele alınmıştır. Elde edilen bu bilgiler, Anadolu'da geleneksel konut yapısı bağlamında önemli örneklerin bulunduğu ve bunların kısmen günümüze ulaşabildiği Elazığ üzerinden değerlendirilmiştir. Bu kapsamda Elazığ kent merkezinde bulunan; inşa edildikleri dönemin tarihi, coğrafi ve kültürel nitelikleriyle birlikte malzeme ve yapım tekniği açısından da detaylarına ışık tutan, Kazım Efendi Sokak üzerinde bulunan beş konut yapısı incelenmiştir. Yapılarla ilgili literatür taranmış ve röloveleri ile restitüsyon çalışmaları, ilgili kaynaklardan edinilerek aktarılmıştır. Yapıların günümüzdeki durumları koruma bağlamında değerlendirilmiştir. İnşa edildikleri dönemden günümüze ulaşan süreçte geçirdikleri dönüşümler, Türkiye'de geleneksel konut yapılarının genel durumları ve konut mekânı algısı açısından irdelenmiştir.

Çalışma kapsamında elde edilen bilgiler ve yerinde gözlemler ile yapılan değerlendirmeler ışığında, başta geleneksel Elazığ evleri olmak üzere, Anadolu'da bulunan geleneksel konut yapılarının, günümüzde konuta dair sorunlarla ilintili olarak korunmasına yönelik ilkesel bağlamda öneriler getirilmiştir.

Mimari Miras Olarak Geleneksel Konutların Korunması

Mimari miras, kültürel mirasın önemli bileşenlerinden biri olarak öne çıkmaktadır (ICOMOS Türkiye, 2013, s. 1). Mimari mirası tanımlayabilmek ve temsil ettiği değerleri anlayabilmek açısından kültürel miras kavramını ve türlerini inceleyerek; mimari mirasın bunların içindeki yerini ve bunlarla ilişkisini irdelemek faydalı olacaktır.

Kültürel miras, insanlığın ve toplumları oluşturan tüm kültür gruplarının varlığının, kimliğinin ve sürekliliğinin simgesi ve aynı zamanda kanıtı olarak tanımlanmaktadır. Somut ve somut olmayan değerler olarak iki ana grupta incelenen kültürel miras; her iki grup için de tarihsel belgesel, estetik-sanatsal, simgesel, sosyal, ekonomik, dini, manevi ve politik değerler içermektedir (ICOMOS Türkiye, 2013, s. 1). Somut kültürel miras; taş, cam, metal, toprak gibi taşınır öğelerle anıtlar, külliyeler, sit alanları gibi taşınmaz varlıkları içermektedir. Somut olmayan kültürel miras ise sözlü anlatımlar ve gelenekler, gösteri sanatları, toplumsal ritüeller ve festivaller, halk bilgisi, evren ve doğaya dair uygulamalarla el sanatları gibi gelenekleri kapsamaktadır (Uzun, 2020, s. 5).

Kültürel mirasın bir parçası olarak mimari miras, *“İnsanlığın ortak malı olan ve günümüze ulaşmış özgün nitelikleriyle geleceğe aktarılması gereken, farklı*

ölçek ve nitelikte olan ve tüm değerleriyle, bütünlüğe koruma ilkelerine göre korunması gereken yapı ve yapı gruplarıdır.” ifadeleriyle tanımlanmaktadır (ICOMOS Türkiye, 2013, s. 2). İnsanların yaşamlarının ve gündelik davranış kalıplarının, ait oldukları sosyal ve fiziksel çevrede hayat bulduğu göz önünde bulundurularak, özellikle ‘bütünlüğe koruma ilkeleri’ açısından mimari mirasın somut ve somut olmayan kültürel miras değerlerini bir arada bünyesinde barındırdığını belirtmek mümkündür (Akyıldız ve Olğun, 2020a, s. 54).

Geleneksel konutlar, mimari mirasın bir alt bileşeni olarak “geleneksel mimari miras” tanımı içinde değerlendirilebilir. Buna göre geleneksel mimari mirasın tanımına bakıldığında, “Teknoloji ve iletişim olanaklarının gelişmesiyle hızla çeşitliliğini yitiren dünyada, yöreye özgü malzeme ve tekniklerle, yöresel yapıyı geleneklerini, yerel kimliği yansıtan geleneksel yapı, yapı grupları ve yerleşmelerdir.” olarak ifade edildiği görülmektedir (ICOMOS Türkiye, 2013, s. 3).

Mimarlıkta koruma çalışmalarının tarihsel süreci incelendiğinde, geleneksel mimari miras kapsamına giren pek çok mütevazı nitelikli yapının korunmasının, oldukça geç dönemlerde önem kazanmaya başladığı görülmektedir. Sıradan bireylerin içinde yaşadığı barınma mekânlarının kültür varlığı olarak değerlendirilmesi ve korunmalarının gündeme gelmesi, ilk olarak 18. yüzyılın sonunda Sanayi Devrimi’nin bir sonucu olarak ortaya çıkmıştır (Eres, 2013, s. 460). Böylece Sanayi Devrimi’nden önceki koruma sürecinde tek yapı ölçeğinde gerçekleşen koruma uygulamaları, yalnızca anıtsal ya da simgesel nitelikli yapıları değil; mütevazı niteliklere sahip olan konutları da kapsar hâle gelmiştir (Olğun, 2021, s. 16).

Modernizmin etkisiyle 20. yüzyılın ikinci yarısında, konut tasarımında kullanıcının talep ve özelliklerini, sosyal yaşamını ve kültürel değerlerini, bağlamı ve yerin ruhunu yadsayan; dolayısıyla yaşam alanlarında tek tipleşerek kimliksizleşmeye ve monoton bir yapılaşmaya neden olan bir tasarım anlayışı hâkim olmuştur (Gökçe, 2020, s. 38). Yoğun bir şekilde eleştirilen bu olumsuz durum, konut tasarımında kullanıcının sosyal ve kültürel değerlerinin dikkate alındığı bir tasarım yaklaşımının benimsenmesini gündeme getirmiştir (Edgü ve Ünlü, 2003, s. 1; Sözen, 2012, s. 12). Bu bağlamda, çalışmalar çoğunlukla kentsel alanlarda üretilen konutlar üzerinde yoğunlaşmış, ancak; geleneksel mimarının, insan-çevre ilişkileri kapsamında somut ve somut olmayan kültürel değerler açısından öncelikli olarak araştırılması gereken bir konu olduğu da bu süreçte öne çıkmıştır (Ceylan ve Bulut, 2017, s. 82; Edgü ve Ünlü, 2003, s. 1; Eminağaoğlu ve Çevik, 2015, s. 77; Erman,

2017, s. 170; Ersoy, 2010, s. 2; Gökçe, 2020, s. 38; Koman ve Eren, 2010; Oliver, 1997, s. 13; Sözen, 2012, s. 17).

Geleneksel konutların inşa edildikleri dönemin mimari anlayışını, topografya ve iklim koşullarına uyum sağlama biçimini, malzeme ve yapım tekniği özelliklerini, çeşitli yapısal detaylarını içerdikleri kadar; gelenek ve göreneklerini, yaşama kültürünü, inançlarını, evren ve doğaya dair uygulamalarını, el sanatlarını ve zanaatlarını da yansıttığı, modernizmin etkisindeki monoton konutlaşmaya bakıldığında bir kez daha anlaşılmıştır. Bu anlamda günümüzün konut üretim anlayışının aksine, geleneksel konutların hem somut hem de somut olmayan kültürel miras değerleri bakımından incelenmesi, insana dair ihtiyaçların çok yönlü olarak karşılanabilmesi açısından büyük önem taşımaktadır.

Elazığ Evleri

Anadolu'nun stratejik bir noktasında konumlanan Elazığ, sahip olduğu birçok somut ve somut olmayan değerlerle özgün kimliğini günümüze büyük oranda ulaştırabilen yerleşimlerden biridir. Bu kimliğin parçası olan geleneksel konutlar, çoğunlukla kent merkezi sınırları içindeki Harput yerleşiminde ve kırsal alanlarda bulunmaktadır. Günümüzde Elazığ'ın merkezî mahalle dokularında ise geleneksel konutlar büyük oranda yitirilmiştir. Çalışma kapsamında incelenen ve kent merkezinde bulunan Kazım Efendi Sokaktaki geleneksel konutlar, Elazığ'ın günümüzdeki kentsel alanının geleneksel mimari özelliklerini anlayabilmek ve kimlikteki değişimi de görebilmek açısından önemli yapılarıdır.

Elazığ'ın Genel Özellikleri

Konumu ve Coğrafi Özellikleri

Elazığ, Doğu Anadolu Bölgesi içinde, Yukarı Fırat Bölümünde konumlanmaktadır. Deniz seviyesinden yüksekliği 1067 metre olan Elazığ; doğuda Bingöl, kuzeyde Keban Baraj Gölü aracılığıyla Tunceli, batı ve güneybatıda Karakaya Baraj Gölü aracılığıyla Malatya ve güneyde ise Diyarbakır'la sınırlanmıştır (Yünkül, 2005, s. 14) (Şekil 1). Merkez yerleşim alanı dışında on ilçesi bulunan Elazığ'ın toplam yüz ölçümü 9183 km²'dir (Öztürk ve Coşkun, 2014, s. 22).

Elazığ'ın günümüzde konumlandığı düzlük alanın yükseltisi, Doğu Anadolu Bölgesi'ndeki diğer yerleşim alanlarına göre daha azdır. Bu açıdan, nispeten daha az engebeli bir coğrafyaya sahiptir. Tüm ilçelerle birlikte Elazığ il sınırları göz önünde bulundurulduğunda, içinde bulunduğu alanın %84'ü dağlarla ve platolarla kaplıdır. Ovalar ise %15'lik bir alana yayılmıştır (Yünkül, 2005, s. 14).

İklim ve bitki örtüsü açısından incelendiğinde Elazığ, kış aylarında soğuk ve sert, yaz aylarında ise sıcak ve kurak olan karasal iklimin etkisinde ve kısa boylu çalılarla otlardan oluşan bitki türlerine sahiptir. Ancak günümüze ulaşan süreçte yaşanan küresel iklim değişiklikleri Elazığ'ı da etkilemiş ve son yıllarda, sert karasal iklimin yerini ılıman iklim koşullarına bıraktığı görülmüştür (Öztürk ve Coşkun, 2014, s. 22; Yünkül, 2005, s. 15).

Tarihçesi

Elazığ'ın tarihçesi, 'taşkale' anlamına gelen Harput'la başlamaktadır (Kabasakal, 2007, s. 8). Kaynaklar incelendiğinde, Harput'un ilk sakinlerinin Hurriler olduğu; ardından yerleşimde Hitit, Urartu, Med, Pers, Roma, Sasani ve Bizans hâkimiyetinin görüldüğü anlaşılmaktadır (Ardıçoğlu, 1964, s. 29; Sunguroğlu, 1958, s. 46). Buna göre Harput'un tarihi, M. Ö. 9. yüzyıla kadar uzanmaktadır (Kısaparmak, 1967, s. 11).

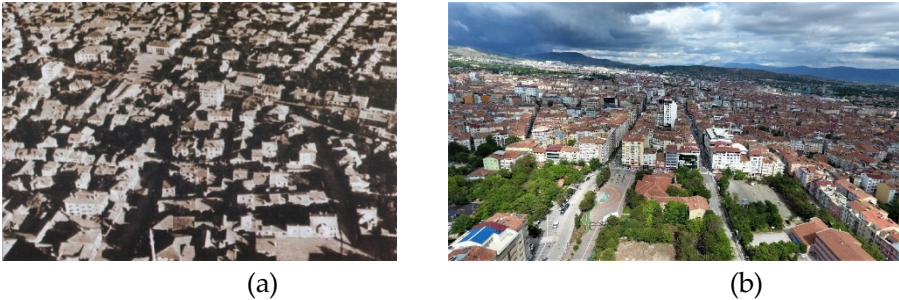
Harput, ilk defa 1085 yılında Çubukoğulları tarafından Türk hâkimiyeti altına alınmıştır (Tuncel, 1994, s. 551). Bu tarihten itibaren, küçük bir yerleşim alanıyken büyüyen bir şehir hâline gelen Harput, tarihsel süreç içinde Artuklu, Selçuklu, Moğol, Dulkadiroğlu, Memluk, Akkoyunlu ve Osmanlı egemenliklerinde kalmıştır (Ardıçoğlu, 1964, s. 61; Kısaparmak, 1967, s. 11) (Şekil 3).

düzenlidir ve sokak-mahalle kavramları daha net okunabilmektedir. Harput'taki zorlayıcı coğrafi koşullar, ova yerleşiminde olmadığından; burada inşa edilen konutlar plan şeması bakımından birbirleriyle benzerlik göstermektedir. Ayrıca sokak silüetleri daha düzenlidir. Özellikle 20. yüzyılın ikinci yarısından itibaren yeni gelişen yerleşim alanında, geleneksel yöntemlerle inşa edilen pek çok konut yapısının bulunduğu bilinmektedir (Karakaş, 2008, s. 17) (Şekil 5).



Şekil 5. 1930'lu yıllarda Elazığ merkezindeki İzzetpaşa Caddesi (a) ve 1940'lu yıllarda merkezdeki İzzetpaşa Camii minaresinden Gazi Caddesi (b) (Kaynak: Balaban, 2000, s. 31)

Elazığ'da 1950'li yıllara kadar çoğunlukla iki ve üç katlı konutlar inşa edilirken, daha sonra hızlı kentleşmenin de etkisiyle çok sayıda betonarme ve yüksek yapı görülmeye başlanmıştır (Karakaş, 2008, s. 22) (Şekil 6). Bu anlamda kent merkezi, özgün hâlini büyük oranda yitirmiştir. Bu durum, kentte bulunan ve 20. yüzyıldan itibaren inşasına başlanan pek çok geleneksel konut yapısını da yok olma tehlikesiyle karşı karşıya getirmiştir. Bu yapıların birçoğu terk edilerek harap hâlde kalmıştır.



Şekil 6. Elazığ'ın havadan görünümü, 1968 (a) ve 2020 (b) (Kaynak: Balaban, 2000, s. 33 (a); Malatya Haber, 2020 (b))

Elazığ, Cumhuriyet'in ilanının ardından ülkenin içinde bulunduğu olumsuz durumdan etkilenmiş ve daha büyük merkezlere yapılan göçlerle, nüfusu oldukça azalan küçük bir yerleşim hâline gelmiştir (Pancar, 2013, s. 217). Ancak 2. Dünya Savaşı sonrasındaki yirmi yıl içinde bölgesel kamu kurum ve kuruluşlarının Elazığ'da toplanması, pek çok fabrika ve üretim tesisinin kurulması ve bunlara bağlı olarak yaşanan ekonomik canlanma ile nüfusu hızla artan ve gelişen bir kent olmuştur (Pancar, 2013, s. 217). Günümüzde de gelişmeye devam eden ulaşım ağları, kamu hizmeti yoğunluğu ve üretim alanlarıyla, modernleşme yolunda hızlı adımlarla ilerleyen bir kent durumundadır.

Kültürel ve Mimari Nitelikleri

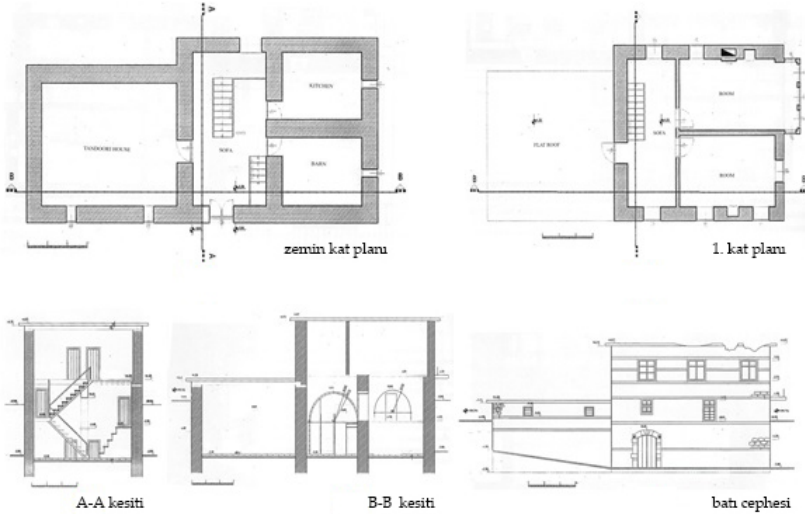
Elazığ, coğrafi bakımdan incelendiğinde Anadolu'da hem doğu-batı hem de kuzey-güney aksındaki ticaret yollarının üzerinde bulunması, zengin su kaynaklarına ve tarıma elverişli ovalara sahip olmasıyla birçok medeniyetin ilgisini çekmiştir. Bu bağlamda tarihçesi incelendiğinde, onlarca farklı devletin hâkimiyeti altında kaldığı görülmektedir. Bu durum, zengin bir kültürel ve mimari birikimi de beraberinde getirmiştir.

Elazığ'ın geleneksel yaşantısını yansıtan Harput'ta, Türk hâkimiyetinin kesinleşmesiyle nüfusun çoğunluğu Müslümanlardan oluşmaya başlamıştır (Yünkül, 2005, s. 18). Bundan önce yerleşimde yaşayan gayrimüslim nüfus, kısmen varlığını devam ettirmiş ve farklı inançlara sahip topluluklar, bir arada barış içinde uzun yıllar boyunca yaşamıştır (Akyıldız ve Olğun, 2020b, s. 52). Özellikle Türklerin Orta Asya'dan getirdiği zengin kültürel birikim, yerleşim içindeki somut ve somut olmayan pek çok değeri şekillendirmiştir.

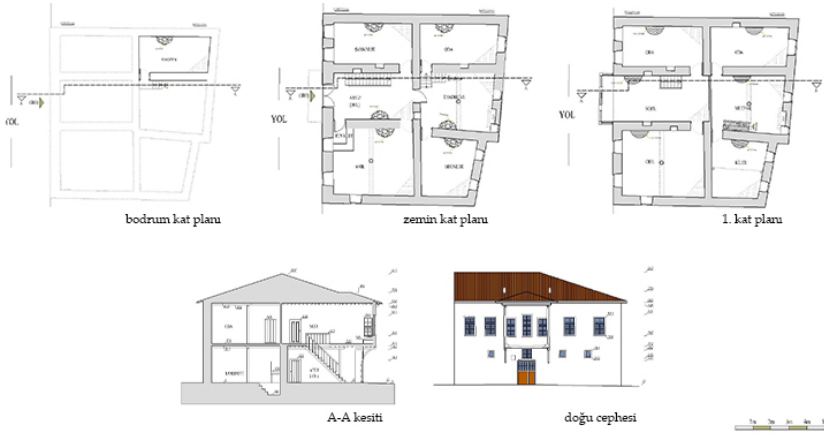
Somut olmayan kültürel değerler açısından bakıldığında Elazığ'ın bu yönden, çevresindeki Anadolu yerleşimleriyle benzerlik gösterdiği ifade edilebilir. Bu bağlamda doğum, düğün ve ölüme yönelik törenler, komşuluk ilişkileri, ibadetler ve imece gibi pek çok değer, özellikle kırsal alanlarda geçmişten günümüze kadar ulaşabilmiştir (Yünkül, 2005, s. 19). Tarıma ve hayvancılığa yönelik üretim biçimleri, Palu çakması, iğne oyası, çit basma gibi el sanatları ve demircilik gibi çeşitli zanaatlar da Elazığ'ın günümüze ulaşan somut olmayan kültürel mirasından bazılarıdır (Aksoy, 2018, s. 41; Begiç ve Öz, 2019, s. 183; Görgünay ve Kutlu, 1984, s. 35; Özcan ve Doğan, 2021, s. 874).

Elazığ, somut kültürel değerler bakımından da zengindir. Kentin geçmişini yansıtan Harput'ta doğal sit alanları, mağaralar, kiliseler, camiler,

kümbetler, türbeler, geleneksel konutlar, kervansaraylar ve anıt mezarlar yoğun olarak bulunmaktadır (Topçu, 2014; s. 100). Ayrıca Elazığ, Anadolu'da kerpiç yapı yoğunluğunun en fazla olduğu dört yerleşimden biri olarak bilinmektedir (Çelebi, 2012, s. 22). Bu özelliğiyle Elazığ'ın kentsel ve kırsal alanında çok sayıda kerpiç konut yapısı bulunmaktadır. Bunların genel niteliklerine bakıldığında, taş temel üzerine kerpiç blok duvarlarla, yığma yapım sistemiyle inşa edildikleri görülmektedir. Genelde iki katlı olan konutların birinci katında çoğunlukla sofa mekânlarına açılan bir cumbaları bulunmaktadır ve bu kısım, ahşap malzemeyle inşa edilmiştir. Zemin katların sokağa yönelen kısımlarında genelde sofa ve oda mekânları yer alırken; arka kısımlarda ise çoğunlukla mutfak, kiler ve banyo bulunmaktadır. Yapının üzerinde yer aldığı parsel büyüklüğüne, topografik koşullara ve mekânların biçimlenişine göre genellikle arka kısımda, sokakla direkt ilişki kurmayan bahçeler görülebilmektedir. Dış cepheler çamur sıva ile olumsuz doğa koşullarından korunmaktadır. Üst örtüler ise çoğunlukla düz toprak dam olarak inşa edilse de sonradan ahşap kırma çatılarla ve alaturka kiremit kaplamayla örtülmüştür. (Ardıçoğlu, 1964, s. 48-49; Coşkun, 2008, s. 23; Karakaş, 2008, s. 57; Öztürk ve Coşkun, 2014, s. 24; Yaman ve Coşkun, 2021, s. 7) (Şekil 7, Şekil 8).



Şekil 7. Harput'ta bulunan geleneksel konutlardan Şefik Gül Evi'nin rölöve çizimleri
(Kaynak: Öztürk ve Coşkun, 2014, s. 131)



Şekil 8. Elazığ merkez Kesrik Mahallesi'ndeki geleneksel konutlardan Muhittin Narlıka-ya Evi'nin rölevé çizimleri (Kaynak: Karakaş, 2008, s. 109-113)

Elazığ'da, Anadolu'nun pek çok yerinde olduğu gibi somut ve somut olmayan kültürel miras birbiriyle iç içedir. Bu anlamda yapılar yalnızca fiziksel nitelikleriyle değil; yaşam biçimi, örf ve adetler, törenler ve üretim biçimleriyle de şekillenmektedir. Bu birlikteliğin önemli örnekleri olan Elazığ evleri, kültürel ve mimari miras olarak incelemeye değer özellikler taşımaktadır.

Geleneksel Elazığ Evlerinin Özellikleri

Geleneksel mimariyi oluşturan eserler coğrafi konum, iklim, gelenek ve görenekler, üretim ve tüketim biçimleriyle şekillenen ve yıllar boyunca aktarılan deneyimle inşa edilen yapılardır (Muşkara, 2017, s. 437). Geleneksel Elazığ evleri de bu bağlamda içinde yer aldığı coğrafi koşullara göre şekillenen, Elazığ'ın tarihi ve kültürel değerlerini yansıtan özgün birimlerdir.

Geleneksel Elazığ evleri, öncelikle Elazığ'ın ilk yerleşim alanı olan Harput'ta inşa edilmiştir. Kentin, Harput'un güneyinde yer alan ovaya taşınmasıyla birlikte, bu alanda da birçok geleneksel konut yer almıştır. Ancak hızlı kentleşmeyle birlikte bu yapılar büyük oranda yok olmuş, harap durumda kalmış ya da işlev değiştirmiştir. Bu bağlamda çalışma kapsamında, Elazığ'ın günümüzdeki yerleşim alanında merkezî bir konumda yer alan ve korunabilen ender sivil mimarlık örneklerinden, Nailbey Mahallesi Kazım Efendi Sokak'ta bulunan geleneksel konutlar, detaylı olarak incelenmiştir (Şekil 9).



Şekil 9. Elazığ kent merkezi içinde Kazım Efendi Sokak (a) ve sokağın yakın ölçekten hava fotoğrafı (b) (Kaynak: Google Earth, 2022'den alınarak düzenlenmiştir)

Kazım Efendi Sokak, Elazığ'ın Harput'tan günümüzdeki yerine taşınma sürecinde, 20. yüzyılın başında inşa edildiği düşünülen yapılardan oluşmaktadır (Öztürk ve Coşkun, 2014). Özgün durumunda sokaktaki tüm yapılar konut işlevliken, günümüzde bunlardan bazıları yitirilmiş veya yeni işlevlerle kullanılmaya devam edilmiştir. Ayrıca sokak üzerinde yitirilen yapılardan bazılarının yerine, betonarme yapılar inşa edilmiştir (Şekil 10).



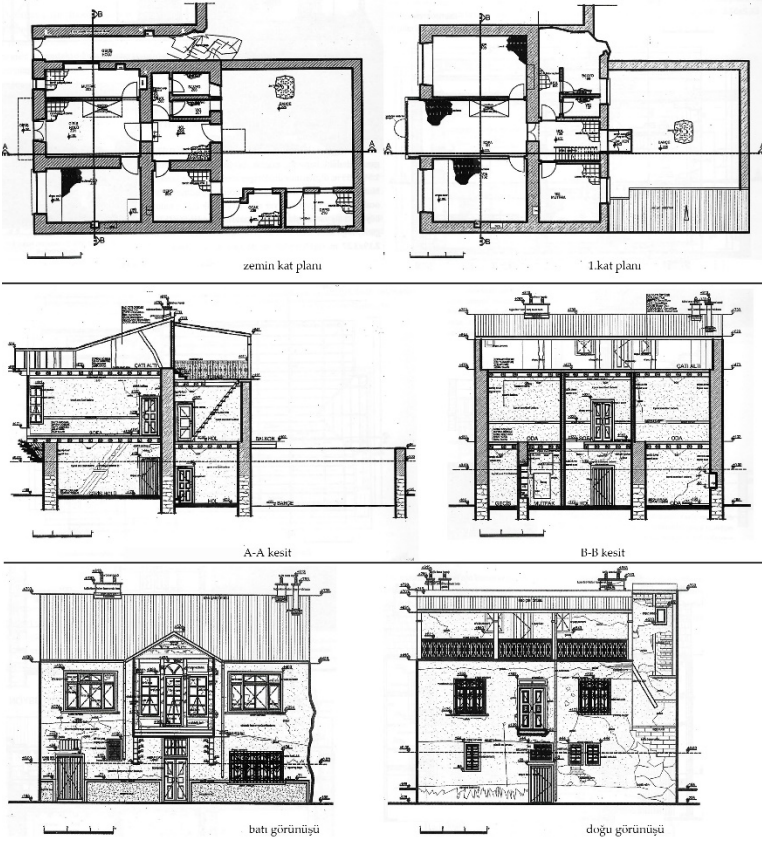
Şekil 10. Kazım Efendi Sokak'ın 1970'li yıllardaki (a), 2008 yılındaki (b) ve günümüzdeki (2022) (c) görünümü (Kaynak: Balaban, 2000, s. 32 (a); Karakaş, 2008, s. 19 (b))

Günümüzde Kazım Efendi Sokak üzerinde beş adet geleneksel konut bulunmaktadır (Şekil 11). Bunlar bitişik nizam düzende konumlanmaktadır. Bu anlamda boşluksuz bir sokak silüeti algılanmaktadır. İncelenen yapılar:

- 5 no'lu Ev - 68 ada 31 parsel (Emine Karahan Evi) (Şekil 12, Şekil 13),
- 9 no'lu Ev (Sabahattin Bakır Evi) (Şekil 14, Şekil 15),
- 10 no'lu Ev - 68 ada 23-24 parseller (Sebat Berilgen Evi) (Şekil 16, Şekil 17),
- 12 no'lu Ev - (Hafize Olgun Evi) (Şekil 18, Şekil 19),



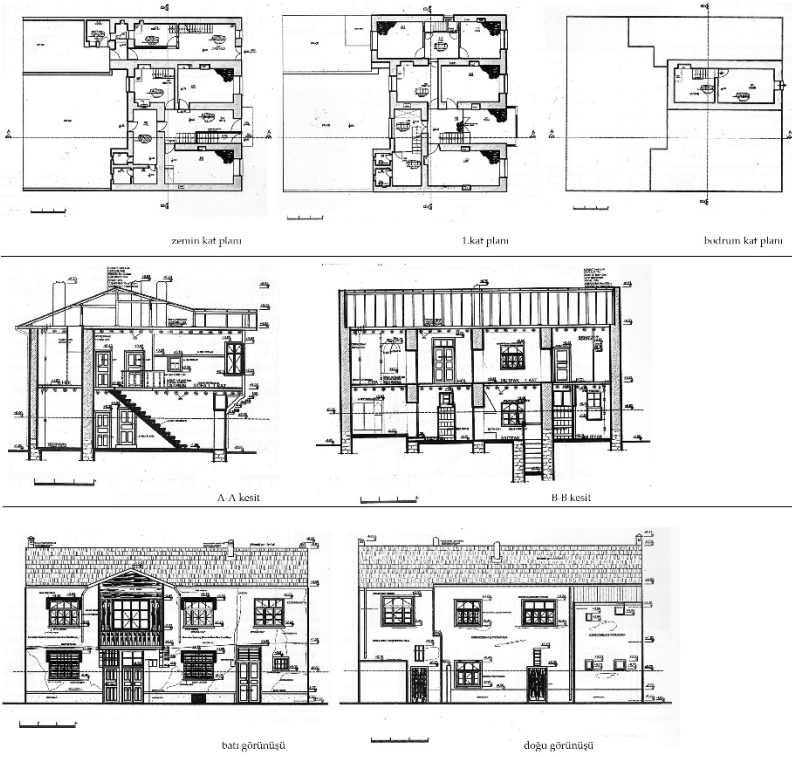
Şekil 13. 5 no'lu evin sokak üzerinden görünümü (Kaynak: Kişisel arşivi, 2022)



Şekil 14. 9 no'lu evin röleve çizimleri (Kaynak: Öztürk ve Coşkun, 2014, s. 185-197)



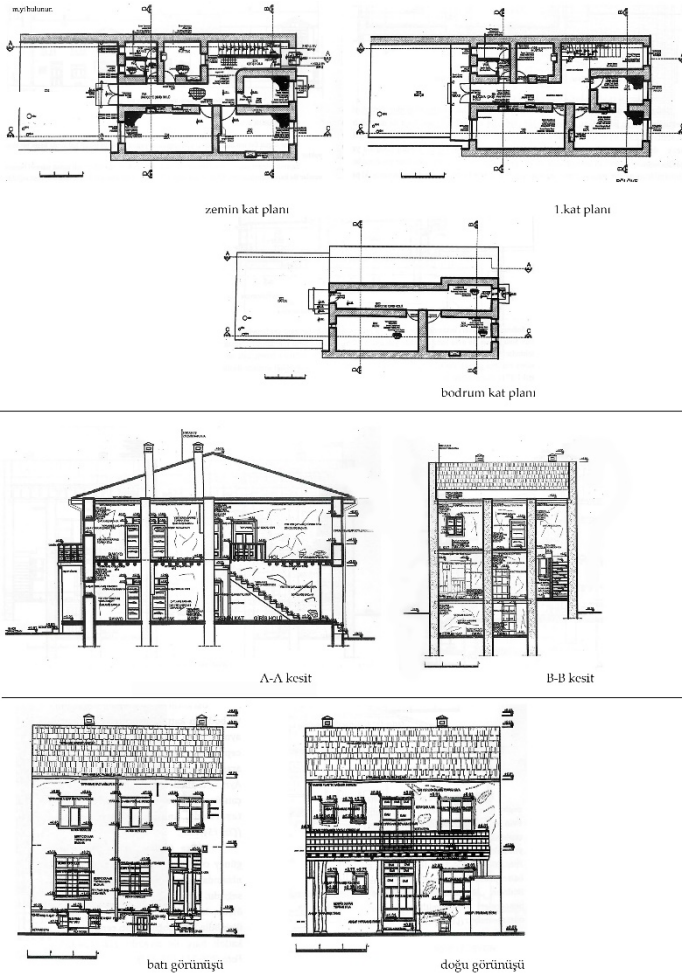
Şekil 15. 9 no'lu evin sokak üzerinden görünümü (Kaynak: Kişisel arşiv, 2022)



Şekil 16. 10 no'lu evin rölöve çizimleri (Kaynak: Öztürk ve Coşkun, 2014, s. 228-238)



Şekil 17. 10 no'lu evin sokak üzerinden görünümü (Kaynak: Kişisel arşiv, 2022)



Şekil 18. 12 no'lu evin rölöve çizimleri (Kaynak: Öztürk ve Coşkun, 2014, s. 201-211)



Şekil 19. 12 no'lu evin sokak üzerinden görünümü (Kaynak: Kişisel arşiv, 2022)



Şekil 20. 14A ve 14 no'lu evlerin rölöve çizimleri (Kaynak: Öztürk ve Coşkun, 2014, s. 215-225)



Şekil 21. 14A ve 14 no'lu evlerin sokak üzerinden görünümü (Kaynak: Kişisel arşiv, 2022)

Kazım Efendi Sokak'ta incelenen geleneksel konutlar, 1985 yılında tescillenmiştir (Coşkun, 2008, s. 26). Yapıların koruma sorunlarının tespit edilmesi ve bunlara yönelik öneriler sunulması amacıyla, öncelikle sokakla ilişki, plan özellikleri, cephe özellikleri, malzeme ve yapım sistemi özellikleriyle somut olmayan kültürel miras değerleri incelenmiş ve günümüzdeki durumları belgelenmiştir.

Sokakla İlişki

Kazım Efendi Sokak üzerinde yer alan geleneksel Elazığ evlerinde, sokaktan ana giriş kapısıyla direkt sofaya ulaşılmaktadır. Ön cepheler, sokak sınırındadır. Giriş kısımları yol kotundan bir veya iki basamak yüksekte bulunmaktadır. Yalnızca 12 no'lu evin sokağa yönelen kısmında, dört basamaklı bir merdivenle girişe ulaşılmaktadır. Aynı yapının önünde, yol kotunun altındaki kapıyla bodrum kata girilebilmektedir. Bununla birlikte 9 no'lu, 10 no'lu, 12 no'lu ve 14A ile 14 no'lu evlerin arka tarafında bahçeler yer almaktadır. Bu bahçelere sokaktan direkt ulaşım yoktur. Bahçeye yönelen cepheler, sokağa yönelenlere göre daha sadedir.

Yapıların sokağa yönelen kısımlarında sofa ve odalar bulunmaktadır. Sokak üzerindeki cephelerinde yer alan boşluklar incelendiğinde, giriş kapılarının üzerinde tepe pencereleri görülmektedir. Zemin katlardaki mekânlara ve sokağa açılan pencereler, üst katlardaki pencerelere göre daha küçüktür. 12 no'lu evin bodrum katı da iki küçük pencere aracılığıyla sokakla ilişki kurmaktadır.

Plan Özellikleri

Konutların plan şemaları, genel olarak birbirine benzer özellikler göstermektedir. İki kattan oluşan geleneksel konutların zemin katlarında, sokaktan direkt girişin sağlandığı bir sofa bulunmaktadır. Sofanın bir veya iki yanında odalar yer almaktadır. Yalnızca 10 no'lu ev ile 14A ve 14 no'lu evler iki konut olarak tasarlanmış ve bu yapılarda birincil konut niteliğindeki kısmın planı, sofa ve iki yanında odalar olacak şekilde düzenlenmiştir (Şekil 20). İkincil kısımdaysa dar bir sofadan diğer mekânlara geçilmektedir.

Zemin katların sokağa yönelen kısımlarında odalar; bahçeye veya arka cepheye yönelen kısımlarında servis hacimleri konumlandırılmıştır. Bahçeli konutların zemin katındaki sofadan bu bahçelere ulaşılmaktadır. Yalnızca 9 no'lu evde bahçe içinde ocağın bulunduğu bir pişirme mekânı ile depo hacimleri yer almaktadır (Şekil 14).

Konutların birinci katlarına, sofada bulunan bir merdivenle ulaşılmaktadır (Şekil 12). 12 no'lu ev dışındaki diğer tüm konutların üst kat sofasında, sokağa uzanan bir cumba bulunmaktadır. Sofaların bir ya da iki yanında odalar yer almaktadır. Arka cephelere yönelen kısımlardaysa yine oda, mutfak veya banyo gibi hacimler mevcuttur.

İncelenen konutlardan 12 no'lu evde, yol kotunun altında kalan kapıyla ulaşılan bir bodrum kat bulunmaktadır (Şekil 18). Bu katta bahçeye ulaşımı sağlayan bir geçiş koridoru ve depolar yer almaktadır. Ayrıca 10 no'lu evin güney kısmında, mutfakta bulunan merdivenle ulaşılan bir bodrum kat mevcuttur (Şekil 16). Bu katta birbirine bitişik, iki ayrı kiler bulunmaktadır. 14A ve 14 no'lu konutların altında da mutfakta bulunan bir merdivenle ulaşılan, kiler işlevli bir bodrum kat yer almaktadır. Mutfaktan ulaşılan bodrum katların merdivenlerinin üstü, ahşap bir kapakla örtülmüştür.

İncelenen yapıların planlarına genel olarak bakıldığında, sofanın ve odaların konumlarına ve sayılarına göre simetrik veya asimetric bir şema görülmektedir. Bununla birlikte yapının üzerinde yer aldığı parselin büyüklüğüne, mekân sayısına ve mekânların bir araya gelme şekline göre sofanın, odaların ve ıslak hacimlerin boyutları birbirilerine ve diğer yapılara kıyasla büyük veya küçük olabilmektedir.

Cephe Özellikleri

Kazım Efendi Sokak'ta bulunan beş farklı geleneksel konut, cephe nitelikleri bakımından incelendiğinde, genel olarak sade bir cephe düzenine sahip olduklarını belirtmek mümkündür. Yapılar bitişik nizam olarak konumlandıklarından, yan cepheleri görünmemektedir. Yalnızca 5 no'lu evin

kuzeyindeki bitişik yapı yıkıldığından, bu cephesi açıktır. Ancak kuzey cephesinde herhangi bir boşluk ve başka bir eleman bulunmamaktadır. Bu anlamda incelenen yapıların sokağa açılan ön cepheleri ile bahçeye ya da arka kısma yönlenen diğer cepheleri bulunmaktadır.

Sokağa açılan cepheler, arka cephelerine göre daha hareketli ve gösterişlidir. Bunlardan zemin kat cephelerinde, sofaya açılan iki kanatlı giriş kapıları ve üzerinde, dikdörtgen biçimli tepe pencereleri yer almaktadır. İki konut olarak tasarlanan 14A ve 14 no'lu evlerde de hem birincil hem de ikincil konut için ayrı giriş kapıları yer almaktadır (Şekil 20). Giriş kapısının bir ya da iki yanında, zemin katta sokağa yönlenen odaların her birinde pencereler bulunmaktadır. Ancak ikincil konutta, giriş kapısının yanında birincil konuta ait mekânın penceresi bulunmaktadır. Zemin katlarda konumlanan bu pencerelerin boyutları, her yapı özelinde çoğunlukla birbiriyile aynı ve her biri, kareye yakın dikdörtgen formludur.

Yapıların birinci katında, sofa mekânına açılan cumbalar bulunmaktadır. Cumbaların sokağa yönlenen cephesinde, 5 no'lu, 10 no'lu, 14A ve 14 no'lu evlerde büyük bir dikdörtgen pencere yer almaktadır (Şekil 12, Şekil 16, Şekil 20). 9 no'lu evin sokağa bakan cephesinde ise cumbada, üç ayrı dikdörtgen pencere ve bunlardan ortada konumlananın üzerinde yarım daire biçiminde bir tepe penceresi görülmektedir (Şekil 13). Bununla birlikte cumbanın iki yanında öndekilere göre daha dar olan birer pencere bulunmaktadır. Birinci katların cumba dışında kalan kısımlarında da cephelerde pencereler yer almaktadır.

Bodrum katı bulunan 12 no'lu evin cephesinde, bu kata açılan ve yol kotunun altında kalan tek kanatlı bir kapı ile yine bu kattaki depoya açılan iki adet kareye yakın dikdörtgen formlu, küçük boyutlu pencere bulunmaktadır (Şekil 18). Yapının zemin katına ulaşan ana giriş yapısı, yol kotundan dört basamak yüksektedir. 10 no'lu evin bodrum kat cephesinde de kareye yakın dikdörtgen formlu ve küçük boyutlu bir pencere mevcuttur.

Konutların cephelerinin özgün durumda dış yüzeylerinin sıva ve boya özellikleriyle ilgili bilgiye ulaşılammıştır. Ancak Elazığ sınırları içinde yer alan diğer geleneksel konut yapıları incelendiğinde, bu yapıların dış cephelerinin toprak esaslı sıva ile kaplı olduğu ve boyalı olmadığı düşünülmektedir.

Malzeme ve Yapım Sistemi Özellikleri

İncelenen konutlardan üç tanesi üç katlı, ikisi ise iki katlıdır. Üç katlı yapılar bodrum, zemin ve birinci kattan meydana gelmektedir. Bunlardan bodrum katlar yığma taş duvarlardan oluşurken; birinci ve ikinci katlar, ana ve kuzu adı verilen kerpiç bloklardan oluşan duvarlarla inşa edilmiştir. Bu blokların arasında, duvarların dayanımını arttıran ahşap hatıllar bulunmaktadır. Zemin katlar, subasman seviyesine kadar 42-55 cm arasında değişen yüksekliklerde taş malzemeli duvarlardan oluşmaktadır. İki katlı yapılarda ise bodrum kat bulunmamaktadır ve bunlar, taş temel üzerine kerpiç bloklular duvarlardan oluşmaktadır.

Yapılardan dördünde, birinci kattaki sofada cumba bulunmaktadır. Sokağa yönelen cephelerde yer alan cumbalar, ahşap malzemeyle ve hıms tekniğiyle inşa edilmiştir. Ayrıca cumbaların altında, bu çıkmaları desteklemek amacıyla ahşap payandalar mevcuttur.

Yapıların doğramaları ve merdivenleri ahşap malzemelidir. Yapı boşluklarının üstünde yer alan lentolar da ahşaptır. Bununla birlikte çatı örtüsü, ahşap malzeme ve alaturka kiremit kaplamalardan oluşan beşik çatılardır. Buradan hareketle incelenen yapıların malzeme ve yapım tekniği özelliklerine genel olarak bakıldığında, ana malzemenin kerpiç olduğu ve taş ile ahşap malzemenin de yoğun olarak kullanıldığını belirtmek mümkündür. Tüm bu malzemeler yığma yapım tekniğiyle bir araya getirilmiştir.

Somut Olmayan Kültürel Değerler

Çalışma kapsamında incelenen geleneksel konutlar, somut nitelikleri kadar somut olmayan kültürel değerleriyle de öne çıkmaktadır. Bu bağlamda yapıların sokakla ilişkisi incelendiğinde, giriş kapılarının sokağa direkt açılması, birinci katlarda sokağa taşan cumbaların bulunması ve sokağa açılan pencereler, kamusal mekân olarak sokakla özel mekân olarak konut içindeki sosyal yaşantının birbiriyle bağlantılı olduğunu gösteren niteliklerdir. Ayrıca cumbalar konuta dışarıdan geleni görebilme, sokağa hâkim olabilmek gibi imkânlar da sağlamakta ve mahremiyet algısını yansıtmaktadır.

Bahçelerin sokaktan direkt ulaşılacak şekilde değil; yapıların arka cephesi yönünde konumlandırılması, Elazığ evlerinde mahremiyetin somut kültürel değerlere yansımaları olarak değerlendirilebilir (Yaman ve Coşkun, 2021). Bahçeler aynı zamanda sıcak ve kurak yaz aylarında zaman geçirilen serin mekânlar olarak, konut kullanıcılarının sosyal ilişki kurduğu özel alanlardır.

İncelenen konutlarda yapıya girişin sağlandığı bir sofa ve buradan dağılım sağlanan odalarla servis hacimleri yer almaktadır. Bu durum, geleneksel Türk evlerinde sofanın aileyi bir araya getiren ve aynı zamanda odalardaki mahremiyeti destekleyen yönüyle ilişkilendirilebilir (Eldem, 1955, s. 12). Bu bağlamda Kazım Efendi Sokak üzerinde bulunan geleneksel Elazığ evleri, plan biçimlenişi bakımından geleneksel Türk evlerinin yansıttığı somut olmayan kültürel değerleri de bünyelerinde barındırmaktadır.

Konutlardan bazılarının bodrum katında, bazılarının ise zemin katında bulunan kiler ve depo gibi mekânlar, kış aylarında tüketmek üzere hazırlanan ve saklanan pek çok yiyecek için kullanılmaktadır. Bu durum, yörenin yaşama, üretme ve yemek kültürünün önemli bir parçası olarak konut mekânlarına yansımıştır. Bu anlamda genel olarak incelendiğinde, Kazım Efendi Sokak üzerinde bulunan geleneksel konut yapılarının Elazığ'da yaygın olan kültürel değerleri yansıttığını ve buna göre şekillendiğini belirtmek mümkündür.

Günümüzdeki Durum

Kazım Efendi Sokak üzerinde yer alan beş adet geleneksel konutun günümüzdeki durumuna bakıldığında;

- 5 no'lu evin onarılarak ticari işlevle yeniden kullanıldığı (Şekil 13),
- 9 no'lu evin terk edilmiş ve harap durumda olduğu (Şekil 15),
- 10 no'lu evin onarıldığı ve konut olarak kullanımının devam ettiği (Şekil 17),
- 12 no'lu evin restore edilerek ticari amaçlı yeniden işlevlendirildiği (Şekil 19),
- 14A ve 14 no'lu evlerin onarılarak konut işleviyle kullanımlarının devam ettiği görülmüştür (Şekil 21).

Onarılan yapılardan konut olarak kullanılanların dış cephelerinde çimento esaslı sıva ve boya kullanılmıştır. Bununla birlikte cephede, cumbada bulunan ahşap malzemeler de boyanmıştır. Özgün pencere doğramaları değiştirilmiş ve yerlerine ahşap malzemeli yeni doğramalar yerleştirilmiştir. Kapı doğramaları da onarılarak boyanmış ve yeniden kullanılmıştır. Plan şemaları ise büyük oranda korunmuştur.

Ticari amaçlı olarak yeniden işlevlendirilen 5 no'lu evin sokağa yönelen cephesinde, büyük oranda değişiklik yapılmıştır. Onarımdan önce özgün hâline aykırı olarak, zemin kattaki giriş kapısının iki yanında bulunan ikişer adet pencere boşluğu birleştirilmiş ve tek pencere hâline getirilmiştir. Özgün ahşap giriş kapısı da metal doğrama ile değiştirilmiştir. Onarım sonucunda bu müdahaleler

giderilmiş, yine ikişer pencere oluşturulmuş ve giriş kısmına ahşap kapı doğraması yerleştirilmiştir. Birinci kattaki cumbanın orta kısmı, restorasyon sonrasında balkon olarak düzenlenmiştir. Ayrıca cumbanın iki yanında yer alan ve sonradan özgün duruma aykırı olarak birleştirilen ikişer pencere de yeniden düzenlenmiştir. Plan şemasında ise bazı odalar alçıpan malzemeli duvarlarla bölünerek daha küçük mekânlar hâlinde kullanılmaya başlanmıştır.

Ticari amaçla yeniden işlevlendirilen diğer konut yapısı olan 12 no'lu evin cephesi çimento esaslı sıva ile kaplanarak boyanmıştır. Cephedeki ahşap elemanlar da boyanmıştır. Ancak plan şemasında büyük bir müdahale gerçekleştirilmemiştir. Bahçe mekânının üstü metal malzemeyle büyük oranda örtülmüş ve kapalı bir mekân olarak kullanıma açılmıştır. Yapının bodrum ve üst katları ise kullanılmamaktadır.

İncelenen geleneksel yapılardan yalnızca 9 no'lu evde herhangi bir koruma çalışması yapılmamıştır. Oldukça harap durumda olan yapının onararak ofis işleviyle yeniden kullanılması planlanmaktadır (Coşkun, 2008, s. 27).

Sokağın günümüzdeki durumuna genel olarak bakıldığında, yitirilen yapılardan bazılarının yerine açık otopark yapıldığı, diğerlerinin yerini ise betonarme yapıların aldığı görülmektedir. Bu yapılardan biri, cephe nitelikleri olarak çıkma- larla ve kat yüksekliğiyle kısmen geleneksel yapılara öykünen bir tasarıma sahiptir. Diğer yapılar ise tasarım yönünden geleneksel yapılardan tamamen farklıdır. Bununla birlikte onarılan yapılardan cephe karakteristiği ve plan özellikleri bakımından değişim geçirenler mevcuttur. Somut olmayan değerler bakımından da sokakta büyük değişiklikler gerçekleştiği; özellikle ticari işlevlerle birlikte mahremiyet, komşuluk, yaşama kültürü gibi değerlerin geri planda kaldığı ifade edilebilir.

Geleneksel Elazığ Evlerinin Koruma Sorunları ve Öneriler

Elazığ Kazım Efendi Sokak üzerinde yer alan geleneksel Elazığ Evleri, somut ve somut olmayan kültürel değerler açısından zengin yapılar olarak değerlendirilebilir. Bu anlamda söz konusu yapıların;

- Tarihsel değerleri kadar özgün yerleşim desenini (sokak, parsel, yapı ilişkisi vb.), fiziksel ve mekânsal niteliklerini (üretim biçim ve teknolojisi, büyüklüğü vb.) ve özgünlük değerlerini büyük oranda korudukları,
- İnşa edildikleri dönemden bugüne kadar, sürekli yerleşim alanı olarak konut kullanım biçimindeki değişimleri fiziksel yapılarında okuttukları,
- Homojen yapıları ile yöre mimarisine dair bir tipoloji oluşturdukları belirtilebilir (Gültekin, 2007, s. 262). Bununla birlikte yapıların, Elazığ gele-

neksel konut mimarisinin karakteristik özelliklerini yansıttıkları ve kent belleğinde önemli bir yere sahip olduklarını ifade etmek mümkündür (Yaman ve Coşkun, 2021).

Yukarıda sıralanan özellikler, Kazım Efendi Sokak üzerinde bulunan geleneksel konut yapılarını korumaya değer kılan gerekçelerdir. Ayrıca insanlığın ortak değeri olan, Elazığ yöresine özgü malzeme ve tekniklerle üretilen, yöresel yapıım geleneklerini ve Elazığ'ın yerel kimliğini yansıtan geleneksel yapı grubu olarak değerlendirilebilecek olan bu alanın, geleneksel mimari miras olarak tüm değerleriyle bütüncül olarak korunması ve geleceğe aktarılması gerekmektedir (ICOMOS Türkiye, 2013, s. 2-3). Ancak inşa edildikleri dönemden günümüze ulaşan süreçte terk edilen ya da onarımlar geçiren bu yapılar, çeşitli nedenlerle özgün durumlarına tam anlamıyla uygun olarak korunamamaktadır. Bu bağlamda incelenen yapılar için tespit edilen koruma sorunları şu şekilde sıralanabilir:

- Hızlı kentleşme ve modernleşme süreciyle birlikte, yapılar büyük oranda günümüze ulaşsa da aynı mahalle ve yerleşim alanı içindeki neredeyse tüm geleneksel konutlar tamamen yitirilmiştir. Sokağın çevresinde ve kısmen üzerinde, geleneksel üretim biçimleriyle örtüşmeyen çok katlı betonarme yapılar inşa edilmiştir.
- Sokakta bulunan, incelenen yapılar dışındaki diğer geleneksel konutlar da yitirilmiştir ve bu nedenle sokağın silüeti değişmiştir.
- Sokak üzerindeki iki yapı özgün işlevini korusa da gerek diğer geleneksel yapıların; gerekse yeni inşa edilen betonarme yapıların zemin katlarının yoğun olarak ticari işlevle kullanılması, bu ölçekteki yapılarda konut yaşamını oldukça kısıtlamıştır.
- Yapıların cephe özellikleri büyük oranda değişmiş ve sokak silüeti, geleneksel niteliğinden uzaklaşmıştır.
- Ticari işlevli yapılarda bunun getirisi olarak plan şemasında özgüne aykırı değişiklikler yapılmıştır.
- Terk edilen ve harap durumda olan konut yapısına müdahalenin gecikmesi nedeniyle hem sokağın genel dokusu bozulmuş; hem de yapının harabiyeti giderek artmıştır.
- Kültürel değerlerin değişmesiyle birlikte sokakla kurulan sosyal ilişki, mahremiyet, yaşama, üretme ve yemek biçimleri de değiştiğinden, geleneksel konutlar yerine modern betonarme konutlar daha fazla tercih edilmeye başlanmıştır.

Tarihi çevrelerin ve bunları oluşturan geleneksel yapıların korunmasında, sosyal ve kültürel yapıya dair veriler büyük önem taşımaktadır (Oğuz ve Aksulu, 2016, s. 75). Bu bağlamda sosyo-kültürel açıdan büyük oranda değişime uğrayan

Elazığ'da geleneksel konutların korunmasında, somut ve somut olmayan değerlerin bir arada ele alınması gerekmektedir. Bu anlamda incelenen yapıların korunmasına yönelik olarak sosyal yapı, kentsel doku ve fiziksel verilere dair şu öneriler sıralanabilir:

- Geleneksel yapıların değerini aktarmaya ve koruma bilinci oluşturmaya yönelik olarak gerek yerel yönetimler gerekse uzman bilim insanları tarafından etkinlikler, toplantılar ve Elazığ halkının da dâhil edildiği uygulamalar yapılmalıdır.
- Kent merkezinin giderek artan ticaret yoğunluğunun kontrol altına alınması ve incelenen yapıların özgün işlevleriyle korunmalarının hem çevresel olarak; hem de tek yapı ölçeğinde teşvik edilmesi gerekmektedir.
- Meslek edindirme seminerleriyle yörenin geleneksel dokusunda yer alan malzemeler ile yapım teknikleri öğretilmeli ve ustalar yetiştirilmelidir (Oğuz ve Aksulu, 2016, s. 75).
- Özgün işleviyle korunan yapıların plan, cephe, malzeme ve yapım tekniği özellikleri göz ardı edilmemeli; onarımlar bu niteliklerin maksimum düzeyde korunması kaygısıyla yapılmalıdır.
- Yeniden işlevlendirilen yapılarda, özgün işlevin konut olduğu göz önünde bulundurulmalı; hem plan ve cephe bakımından hem de teknik nitelikler açısından yapılan müdahaleler buna göre düzenlenmelidir.
- Yapıların kerpiç, ahşap ve taş malzemelerden oluşan doğal niteliklerine aykırı olarak çimento harç ve çeşitli modern malzemelerin kullanımı konusunda denetimler yapılmalı; söz konusu doğal nitelikler korunmalıdır.
- Sokaktaki yeni yapıların geleneksel yapılarla benzer plan ya da cephe niteliklerine sahip olması durumunda bu yapıların geleneksel konut olmadığına anlaşılması sağlanmalı; taklitten kaçınılmalıdır.
- Kültürün 'dinamik' ve 'durağan' özellikleri olduğu göz önünde bulundurulmalı; buna göre Elazığ konut kültüründe de değişen özellikler detaylı bir şekilde incelenerek yapılara buna göre müdahale edilmelidir (Basat, 2013, s. 71).

Sonuç

Geleneksel yapılar, kültürel mirasın önemli parçaları olarak geçmişten günümüze ulaşan mimari değerlerdir. Söz konusu yapıların içinde konutlar, insanların içinde en fazla zaman geçirdiği yaşama birimlerinden biri olarak

ayrı bir öneme sahiptir. İnşa edildikleri döneme dair pek çok niteliği bünyelerinde barındıran bu yapıların korunmasının gerekliliği yakın bir zamanda anlaşılmıştır. Bu nedenle pek çok geleneksel konut yapısı günümüze ulaşmamış ya da özgün niteliklerini yitirmiştir.

Geleneksel konutların ve bu yapılardan oluşan dokuların, mimari koruma anlayışının öngörüsü olan özgün işlevinde yaşatılması, büyük oranda bugünün konut kullanımına uygunluğuna bağlıdır. Konut kullanımı, insanın temel hakkı olduğuna göre, geleneksel konutların da günümüzde beklenen yaşanabilirlik düzeyinde olması veya konut gereksinimlerini asgari düzeyde karşılaması beklenmektedir (Gültekin, 2007, s. 262).

Çalışma kapsamında incelenen geleneksel Elazığ evleri, kent belleğinin ve kültürel mirasın önemli temsilcilerindendir. Kentin somut ve somut olmayan pek çok değerini yansıtan bu yapılar, hızla modernleşen yerleşim dokusu içinde kalmış ve çoğunlukla işlev değiştirerek günümüze ulaşmıştır. Bu durum, konut edinmenin giderek zorlaştığı günümüzde, mevcut geleneksel konut stokunun yok olmasını veya özgün işleviyle kullanılmasını sorgulamayı gerektirmektedir. Bu anlamda değişime uyum sağlayarak, somut ve somut olmayan değerleri dondurmak yerine sürdürebilmenin temel amaç olması, Elazığ evlerinin etkin bir şekilde korunması açısından önemlidir (Karakul, 2010, s. 41). Kentin sürdürülebilir bir şekilde kalkınması açısından da geleneksel konutların kent içi yaşama dâhil edilmesi, olumlu sonuçlar getirecek bir yaklaşımdır (Akyıldız, 2020, s. 51).

Sonuç olarak yapılan çalışma ile başta Elazığ evleri olmak üzere Anadolu'da ve dünyanın pek çok yerinde bulunan geleneksel konutların korunmasının ve gelecek nesillere aktarılmasının gerekliliğine dikkat çekilmiştir. Bu bağlamda Metin Sözen'in de ifade ettiği gibi *"Ülkemiz, doğasının özelliği, kültürel varlıkların yoğunluğu ve zenginliği nedeniyle, baskını üzerinde daha farklı hisseden ülkeler arasındaydı. Olumsuz gelişmelerin hızından dolayı, zaman zaman bilinçli insanlarımızın kaygıları, umutsuzluk boyutlarına bile ulaştı. Bu ortamdan sıyrılıp umut ışığının sınırlı alanından önümüzde duran gündeme baktığımızda, sözün henüz bitmediği, alınacak önlemlerin henüz tükenmediği görülecektir."* (Sözen, 2003, s. 49).



Extended Abstract

A Study on Conservation of Traditional Houses: The Case of Elazığ Houses

*

Tuba Nur Olğun

ORCID ID: 0000-0001-5654-0020

The spaces produced for shelter, which is one of the basic needs of living things, have evolved many times in the process until today. Among these, the housing spaces designed by human beings for shelter have been studied for many years as the subject of various working disciplines, especially architecture.

Traditional houses, which have an important place in the evolution process of houses, are values that are intensely found in Turkey, especially in Anatolia, as in many parts of the world. These structures, which are shaped by the influence of the original Anatolian cultures and geography, play a major role in understanding almost every feature of the building production and use of the period in which they were built. In this context, Elazığ houses have partially survived to the present day as an architectural heritage located in the Anatolian geography and reflecting many original characteristics of the region.

The aim of the study is as important examples of residential spaces that have become the focus of human life; to reveal the characteristics of traditional houses and to contribute to their conservation by addressing their current situation. As an example of traditional housing, Elazığ houses, besides being produced with adobe material, which is frequently discussed today and whose importance is better understood; it also gives information about the family culture and social life of Elazığ during the Ottoman period when they were built. However, the fact that a small number of these structures have reached

the present day; the very limited number of conservation studies on these buildings and the lack of emphasis on their importance in terms of architectural discipline and conservation studies have been effective in considering these buildings as exemplary study areas. The study aims to contribute to the elimination of all the above-mentioned deficiencies regarding the mentioned structures.

The method of the study consists primarily of researching the literature on the subject and examining the studies in this field in detail. In this sense, especially the studies in which the general characteristics of traditional housing structures are conveyed; many books, articles, papers and theses have been researched, covering the spatial characteristics of these structures, the details of materials and construction techniques. In addition, the literature on the historical environments and cultural environment in which traditional housing structures are located has been examined and relevant information has been systematically conveyed. These obtained data were evaluated over the city of Elazığ, where there are important examples of traditional housing structure in Anatolia and where they can partially reach today. In this context, located in the city center of Elazığ; five residential buildings on Kazım Efendi Street, which shed light on the historical, geographical and cultural characteristics of the period in which they were built, as well as the details in terms of materials and construction techniques, were examined. The literature on the buildings was scanned and their surveys were obtained from relevant sources. Their current situation has been evaluated in the context of conservation. In this sense, the transformations they have undergone in the process from the time they were built to the present, the general conditions of traditional housing structures in Turkey and the perception of housing space are examined.

Considering the data obtained within the scope of the study and the evaluations made with on-site observations; in principle, suggestions have been made for the conservation of traditional housing structures in Anatolia, especially traditional Elazığ houses, in relation to housing problems today.

The traditional housing structures discussed in the study are located in the city center of Elazığ, in an area that has undergone a major transformation. The current situation of traditional houses, which are located on a street texture that is isolated at a point far from the historical environment in the modernized and uncontrolled city, is also worth examining in terms of many housing structures with similar characteristics. These structures, which are thought to have been built at the end of the 19th century after the city of Elazığ

started to move from Harput to its current location, have characteristics similar to Harput houses.

The buildings in question have been recently restored and some of them have been put at the disposal of users with different functions. The re-functioning practice also caused some spatial changes in these buildings, which were built as residences. All these developments have brought into question the loss or change of function of the houses, which are unique and sustainable in many ways, built in accordance with the needs of the individual and with traditional methods, in Turkey, where it is becoming more and more difficult to acquire housing, which is a human right.

As a result of the study, it has been seen that the examples of traditional housing structures that have survived to the present day cannot always maintain their original functions, even if they are taken under protection. There are many reasons for this situation and all these reasons are not only related to architecture; it has been understood that it has a close relationship with many technical, social and cultural disciplines. Functional changes are important practices in order to conserve the structures and transfer them to future generations without being completely lost; it is not always possible to protect both the tangible and intangible values of the building with these practices. In this context, in the light of the suggestions developed on the subject in different sources, it is stated that traditional houses contain important references to the problems of housing and use; for this reason, it has been concluded that it would be positive to provide suitable conditions for their conservation together with their original functions and the historical environments in which they are located. From this point of view, it is thought that the study emphasizes the importance of traditional housing structures through discussions about housing and will draw attention to their conservation through the example of traditional Elazığ houses.

Kaynakça / References

- Aksoy, E. (2018). Harput (Elazığ) iğne oyalarından örnekler. *Uluslararası Sanat ve Sanat Eğitimi Dergisi*, 1 (1), 37-55.
- Akyıldız, N. A. (2020). The importance of vernacular architecture with tangible cultural heritage value in sustainable development: Analysis of traditional Safranbolu town. *International Journal Of Engineering Research And Development*, 16 (11), 49-57.
- Akyıldız, N. A. ve Olğun, T. N. (2020a). Investigation of the relationship between the concept of belonging and sustainable urban conservation process: The case of İzmir- Siğack inter castle settlement. *Architecture Research*, 10 (2), 54-59.

- Akyıldız, N. A. ve Olğun, T. N. (2020b). Tarihi kentlerin sürdürülebilir korunmasında kolektif belleğin önemi: Elazığ-Harpur kenti örneği. A. Erçetin ve D. Aydemir (Der.), *Geleceğin Dünyasında Bilimsel Ve Mesleki Çalışmalar* içinde (ss. 49-57). Bursa: Ekin Basım Yayın Dağıtım.
- Alga, R. (2005). Yaşam döngüsüne bağlı olarak konut tasarımını etkileyen faktörler. (Yüksek lisans tezi). İstanbul Teknik Üniversitesi Fen Bilimleri Enstitüsü, İstanbul. 22 Haziran 2022 tarihinde <https://polen.itu.edu.tr:8443/server/api/core/bitstreams/7491cd2d-0735-43d1-971d-57fda3dd1f0c/content> adresinden erişildi.
- Anbarcı, M., Giran, Ö., Türkan, Y. S. ve Manisalı, E. (2012). Ürün olarak konut kavramı ve Türkiye'deki konut satışlarının ürün hayat eğrisi yaklaşımıyla değerlendirilmesi. *E-Journal of New World Sciences Academy*, 7 (1), 178-188.
- Ardıçoğlu, N. (1964). *Harpur tarihi*. İstanbul: Harpur Turizm Derneği Yayınları.
- Asasoğlu, A. (2013). Konut ve konut alanları örneğinde mimarlık serüveni. *International Journal of Architecture and Planning*, 1 (1), 57-65.
- Aşan, M. B. (1998). Elazığ İl Yılığ. 25 Haziran 2022 tarihinde <https://elazig.ktb.gov.tr/TR-58505/tarihce.html> adresinden erişildi.
- Balaban, M. (2000). Harpur'tan Elazığ'a fotoğrafın tarihi serüveni. *Bizim Külliye Dergisi*, 5, 31-34.
- Basat, E. M. (2013). Somut ve somut olmayan kültürel mirası birlikte koruyabilmek. *Milli Folklor*, 25 (100), 61-71.
- Begiç, H. N. ve Öz, C. (2019). Geleneksel el sanatlarımızdan Elazığ "Palu çakması"nın sürdürülebilirliği üzerine bir çalışma. *Fırat Üniversitesi Sosyal Bilimler Dergisi*, 29 (2), 181-190.
- Ceylan, S. ve Bulut, İ. (2017). Kırsal konut şekillenmesinde etkili olan faktörler açısından Misli ovası konutlarının incelenmesi. *Mediterranean Journal of Humanities*. 7 (2), 79-96.
- Coşkun, M. (2008). Elazığ'daki sivil mimariye ait örnekler (Kazım Efendi sokak). *Mimarlar Odası Elazığ Şubesi Dergisi*, 1, 22-27.
- Çelebi, R. (2012). *Anadolu kerpiç mimarlığı*. İstanbul: İstanbul Kültür Üniversitesi Yayınları.
- Edgü, E. ve Ünlü, A. (2003). Relation of domestic space preferences with space syntax parameters. *4th International Space Syntax Symposium Proceedings Book* içinde (ss. 1-16). London.
- Eldem, S. H. (1955). *Türk evi plan tipleri*. İstanbul: İstanbul Teknik Üniversitesi Yayınları.
- Eminağaoğlu, Z. ve Çevik, S. (2015). Facade typologies of the rural housing-the case of Artvin. *Tasarım ve Mimarlık Dergisi*, 05 (İlkbahar-Yaz), 76-97.
- Eres, Z. (2013). Türkiye'de geleneksel kırsal mimarinin korunması: Tarihsel süreç, yasal boyut. K. K. Eyüpgiller ve Z. Eres (Der.), *Nur Akan'a armağan* içinde (ss. 457-469). İstanbul: YEM Yayınları.
- Ersoy, Z. (2010). Mimari tasarımda "kullanıcı odaklı" süreçler. *Mimarlık*, 351, 1-4.

- Erman, O. (2017). Mekânsal komşuluk kavramı üzerinden mimari mekânın analizi. *Çukurova Üniversitesi Mühendislik Mimarlık Fakültesi Dergisi*, 32 (1), 165-176.
- Google Earth (2022). Elazığ hava fotoğrafları. 26 Haziran 2022 tarihinde https://earth.google.com/web/search/elaz%C4%B1%C4%9F/@38.66465954,39.19815194,1052.70084073a,14530.65908539d,35y,0h,0t,0r/data=CnMaSRJDCiUweDQwNzZjMDZjNzZlYWY2OTc6MHgxMmRhYjQxMThhM2QyZjM5GaVo5V5gVknAIUrvG197nENAKghlbGF6xLHEngxCIAEijgokCQAgiTntKTdAEf0fiTntKTfAGVMu_x7VcEpAIU0u_x7VcErA adresinden erişildi.
- Google Maps (2022). Elazığ haritası. 25 Haziran 2022 tarihinde <https://www.google.com/maps/place/El%C3%A2z%C4%B1%C4%9F+Merkez%2FElaz%C4%B1%C4%9F/@38.6685891,39.0353595,76305m/data=!3m1!1e3!4m5!3m4!1s0x4076b6bfab31166b:0x3b90a73ebd8e5a7a!8m2!3d38.7312587!4d39.1889005?hl=tr> adresinden erişildi.
- Görgünay, N. ve Kutlu, M. (1984). Elazığ'da Çit Basma Ve Çitçilik Tahta Kalıpla Kumaş Baskısı. *I. Ulusal El Sanatları Sempozyumu Bildirileri Kitabı* içinde (28-42), İzmir.
- Gültekin, N. (2007). Geleneksel konut dokusunda kullanım sürecinin değerlendirilmesi - Beypazarı örneği. *Gazi Üniversitesi Mühendislik ve Mimarlık Fakültesi Dergisi*, 22 (3), 261-272.
- Haritamap (2022). Elazığ Haritası. 25 Haziran 2022 tarihinde <https://www.haritamap.com/ilce/merkez-elazig> adresinden erişildi.
- ICOMOS Türkiye (2013). Mimari Mirası Koruma Bildirgesi. 24 Haziran 2022 tarihinde http://www.icomos.org.tr/Dosyalar/ICOMOSTR_tr0784192001542192602.pdf adresinden erişildi.
- Kabasakal, U. (2007). Bölgearası kalkınma ve turizm: Elazığ örneği. *Fırat Üniversitesi Doğu Araştırmaları Dergisi*, 6 (1), 7-11.
- Karakaş, S. (2008). Elazığ geleneksel konut kültürü. (Yüksek lisans tezi). Selçuk Üniversitesi Fen Bilimleri Enstitüsü, Konya. 26 Haziran 2022 tarihinde <http://www.hazarsam.com/up/doc/130/elazig-geleneksel-konut-kulturu.pdf> adresinden erişildi.
- Kısaparmak, N. G. (1967). *Milli eğitim cephesiyle Elazığ*. Elazığ: Turan Matbaacılık.
- Koman, İ. ve Eren, Ö. (2010). Flexible design for mass housing in Turkey. *Uludağ Üniversitesi Mühendislik Mimarlık Fakültesi Dergisi*, 15 (1), 53-67.
- Muşkara, Ü. (2017). Kırsal ölçekte geleneksel konut mimarisinin korunması: Özgünlük. *Selçuk Üniversitesi Edebiyat Fakültesi Dergisi*, 37, 437-448.
- Oğuz, G. P. ve Aksulu, I. B. (2016). Geleneksel Bitlis evleri: Koruma sorunları ve öneriler. *Megaron*, 11 (1), 63-77.
- Olğun, T. N. (2021). Malatya yöresi kırsal kerpiç mimari mirasın nitelikleri, koruma sorunları ve öneriler. (Doktora Tezi). Dokuz Eylül Üniversitesi Fen Bilimleri Enstitüsü, İzmir. 24 Haziran 2022 tarihinde <file:///C:/Users/User/Downloads/689961.pdf> adresinden erişildi.

- Oliver, P. (1997). *Encyclopaedia of vernacular architecture of the world*. Cambridge: Cambridge University Press.
- Özcan, Ü. B. ve Doğan, O. (2021). Türklerde demircilik kültürü ve Elazığ'da sıcak demircilik. *Tarih ve Gelecek Dergisi*, 7 (2), 867-903.
- Öztürk, Ş. ve Coşkun, M. (2014). *Geleneksel Harput ve Elazığ evleri*. Elazığ: Elazığ Belediyesi Elazığ Kitaplığı Projesi Kültür Yayınları.
- Pancar, E. (2013). Demokrat Parti döneminde Elazığ'da ekonomik ve sosyal hayat. *Mustafa Kemal Üniversitesi Sosyal Bilimler Enstitüsü Dergisi*, 10 (23), 215-237.
- Saygılı, R. (2015). Elazığ Haritası: Elazığ İlçeleri Nelerdir? Elazığ İlinin Nüfusu Kaçtır, Kaç İlçesi Vardır? 25 Haziran 2022 tarihinde <https://www.milliyet.com.tr/egitim/haritalar/elazig-haritasi-elazig-ilceleri-nelerdir-elazig-ilinin-nufusu-kactir-kac-ilcesi-vardir-6311220> adresinden erişildi.
- Sözen, M. (2003). Koruma Politikalarında Yeni Yaklaşımlar. Türkiye'de Tarihi Kent Dokularının Korunması ve Geleceğe Taşınması Sempozyumu *Bildirileri Kitabı* içinde (45-51), Ankara.
- Sözen, M. (2012). Anadolu'da kırsal mimarlık. Y. Şahiner (Der.), *Bursa Büyükşehir Belediyesi, Tarihi Kentler Birliği ve ÇEKÜL Vakfı Uluslararası Kırsal Yaşam, Kırsal Mimari Sempozyumu için ortak yayını* içinde (ss. 1-27) Bursa.
- Sunguroğlu, İ. (1958). *Harput yollarında*. 25 Mayıs 2022 tarihinde, http://esgici.net/023_001/Ishak%20Sunguroglu%20%20Harput%20Yollarında03.pdf adresinden erişildi.
- Topçu, S. (2014). Tarihi ve kültürel bilincin incelenmesi: Harput kalesi örnekleme. *NWSA-Education Sciences*, 9 (2), 99-119.
- Tuncel, M. (1994). Elazığ. *Türkiye Diyanet Vakfı İslam Ansiklopedisi* içinde. (Cilt. 10, ss. 551). İstanbul: Türkiye Diyanet Vakfı İslam Ansiklopedisi.
- Uzun, K. *Kültür, Kültürel Miras, Kültür Varlıkları* [PDF belgesi]. Lecture Notes Online Web site: 24 Haziran 2022 tarihinde https://acikders.ankara.edu.tr/pluginfile.php/6887/mod_resource/content/2/Konu%201.pdf adresinden erişildi.
- Yaman, G. Ö. ve Coşkun, M. (2021). Tarihi çevrelerde sokak örneği: Elazığ Kazım Efendi sokak. A. Çağlar (Der.), *Mimarlık Alanında Farklı Yaklaşımlar* içinde (1-19), Ankara: Nobel Yayıncılık.
- Yünkül, A. (2005). Elazığ evleri. (Yüksek lisans tezi). Fırat Üniversitesi Sosyal Bilimler Enstitüsü, Elazığ. 25 Haziran 2022 tarihinde <https://tez.yok.gov.tr/UlusalTezMerkezi/tezSorguSonucYeni.jsp> adresinden erişildi.