



1960-1980 İstanbul, Kadıköy Konut Mimarlığında Cephede Öne Çıkan Bir Eleman Olarak Balkon Korkuluklarının Analizi

*

Hande Tulum Okur¹

ORCID: 0000-0002-2624-4025

Efsun Ekenyazıcı Güney²

ORCID: 0000-0002-2575-5624

Öz

İkinci Dünya Savaşı sonrasında mimarlık yaklaşımlarında genel bir standartlaşma yaşanmıştır. Buna karşın bazı mimarlar çözüm üretebilmek adına yapılara çeşitli yöntemlerle kimlik kazandırmaya çalışmıştır. Yapıların cephe organizasyonlarına balkon korkulukları gibi hususlar aracılığıyla özen göstermek bu yöntemlerdendir. Böylece estetik bir cephe elemanı olarak ele alınmaya başlanan balkon korkulukları Türk modernizminde, özellikle apartman yapılarında bu bağlamda öne çıkmıştır. Literatür taraması neticesinde bu konuya ilişkin literatürde bir boşluk olduğu anlaşılmıştır. Bu çalışma ile Kadıköy bölgesinde konumlanan seçili apartman yapıları ele alınmış ve onların korkulukları üzerinden bir analiz gerçekleştirilerek literatürdeki bu boşluğun doldurulması hedeflenmiş ve çalışmada balkon korkuluklarına odaklanılmıştır. Burada, korkulukların konut yapılarının cephe tasarımları üzerindeki etkisi seçili örnekler üzerinden incelenmiş ve korkulukların formülasyonunu anlamak adına bir literatür analizine yer verilmiştir. Bu çalışma için 1960-1980 aralığı belirlenmiş ve Kadıköy hala bu döneme ait pek çok konut barındırması sebebiyle çalışma alanı olarak seçilmiştir. Yapılan saha araştırmasında balkon korkulukları özelinde dikkat çeken 173 yapıya odaklanılmış ve 1960-1980 aralığına uygun 100 yapı belirlenmiştir. Bu yapıların korkulukları analiz edilmiş ve böylece bir tipoloji oluşturulmuştur. Bu tipoloji (ikişer örnek üzerinden) fotoğraflar, Belediye arşivi verileri ve yapılan çizimler yardımıyla irdelenmiştir.

Anahtar Kelimeler: Balkon korkuluğu, apartman, 1960-1980, cephe, modern mimarlık.

¹ Dr. Öğr. Üyesi, Bahçeşehir Üniversitesi, E-posta: hande.tulum@bau.edu.tr

² Dr. Öğr. Üyesi, Bahçeşehir Üniversitesi, E-posta: efsun.ekenyazici@bau.edu.tr



The Analysis of Balcony Railings as a Significant Façade Element in 1960-1980 Istanbul, Kadıköy Residential Architecture

*

Hande Tulum Okur³

ORCID: 0000-0002-2624-4025

Efsun Ekenyazıcı Güney⁴

ORCID: 0000-0002-2575-5624

Abstract

A general monotony is realized in postwar architecture. But, some architects tried to identify the buildings through various approaches. Emphasizing the façades of the buildings through balcony railings was one of these approaches. So, balcony railings that were considered as aesthetical façade elements came to the fore in Turkish modernism especially through apartment buildings. As a result of the literature review, it is understood that there is a gap on this subject. In this study, selected apartment buildings in Kadıköy were discussed and it was aimed to fill this gap in the literature by an analysis on balcony railings. In this study, the effect of railings is examined through selected examples and a literature analysis is included to understand the formulation of railings. For this study, the period of 1960-1980 was determined and Kadıköy was chosen as the study area because it still contains residential units from this period. In the field research, 173 buildings that attract attention through railings were highlighted and 100 suitable buildings were determined. The balcony railings of these structures were analyzed and a typology was created. This typology has been examined through photographs, Municipality archive data and drawings (two examples for each category).

Keywords: Balcony railing, apartment, 1960-1980, façade, modern architecture.

³ Assist. Prof. Dr., Bahçeşehir University, E-mail: hande.tulum@bau.edu.tr

⁴ Assist. Prof. Dr., Bahçeşehir University, E-mail: efsun.ekenyazici@bau.edu.tr

Giriş

Savaş sonrası dönemde, savaşın yıkım kültüründen etkilenen pek çok ülke yeniden toparlanmaya çalışırken hızlı bir inşa sürecine ihtiyaç duymuştur. Pek çok araştırmacıya göre bu süreç, mimarlık pratiğinde bir standartlaşmaya ve dolayısıyla da tasarımlarda bir monotonluğa neden olmuştur (Erkol, 2009; Özorhon, 2008; Balamir, 2003). Örneğin, Vladimir Kulic (2015) 2. Dünya Savaşı sonrası mimarlığını “birbirini tekrar eden yapıların sonsuz monotonluğu” olarak tariflerken Ece Akay Şumnu (2017) da benzer şekilde Türkiye bağlamında, bu dönemin mimarlık pratiğindeki standartlaşma ile birlikte yeni yapıların kendilerine has kimlik ve onları diğerlerinden ayıracak özelliklerden yoksun kaldığını ifade eder. Ardından bazı mimarların tasarımlarında mimarlık sanat ilişkisine yer vererek ve/ya cephe organizasyonunda özenli bir mimari dil kullanarak yapılarda ortaya çıkan bu standartlaşmanın ve monotonluğun önüne geçmeye çalıştıkları anlaşılır. Avrupa ve Amerika’daki kimi mimarlar, özellikle cephede farklı doku, desen, renk vb. yardımcı ile hem malzeme hem de teknik konusunda çeşitlilik içeren bir dil sergiler (Jester, 2016). Mimarlıkta bu yeni etki, Türkiye’nin de içinde olduğu pek çok ülkenin tasarım dilinde de gözlenir. Böylece, 20. yüzyılın özellikle ikinci yarısında Türkiye mimarlık pratiğinde bazı projelerde benzer şekilde özenli davranılır; hem mimarlık sanat ilişkisine hem de yapıların cephe organizasyonuna önem verilen projeler ortaya konulur.

Bir yapının cephesi onun kamusal alandaki görünür yüzünü temsil eder. Yapının kolaylıkla algılanmasını, hatırda kalmasını sağlayan da cephesidir. Bu bağlamda kolektif belleğin de bir parçası olan cephe, barındırdığı farklı unsurlarla farklı kimlik özellikleri kazanır. Temelde yapının cephedeki açıklığını sınırlandıran bir güvenlik unsuru olma işlevi taşıyan balkon korkuluğu, taşıdığı görsel değer ile bu unsurlardan biri olarak öne çıkar. Literatürde balkon korkulukları üzerine bir araştırma yapıldığında genellikle yapıların balkon, teras, merdiven ve açık koridor gibi kısımlarında öncelikle güvenlik amacıyla kullanılan mimari elemanlar olan korkulukların kimi zaman süsleme ya da artistik denemeler şeklindeki ele alındığı görülür. Örneğin, Deniz Güner (2006) İzmir’de Modern Konut Mimarlığı 1950-2006 başlıklı yazısında ülkenin en büyük kentlerinden biri olan İzmir’de pencerelelerdeki doğrama bölüntüleri, balkon korkulukları ve apartman giriş kapıları gibi detayların mimarların “artistik” denemeleri ile ilişkili olduğunu savunur. Ayrıca, Zeynep Tuna Ultav Ankara’daki apartmanların balkon korkuluklarını incelediği *Balcony Railings as a Representative Element of Collective Memory: Balcony Rai-*

lings of Ankara Apartment Blocks başlıklı çalışmasında bu cephe elemanına değinir. Yine Ultav'ın Mimari Mirası Deneyimlemek İçin Etkileşimli Dijital Sergiler: Ankara Balkon Korkulukları (1950-1975) isimli bilimsel araştırma projesi de bu noktada gösterdiği örnekler bağlamında önemlidir (2021). Proje yaklaşık 1800 apartman bloğuna odaklanmakta ve böylece ciddi bir çeşitlilik sunmaktadır. Buna karşılık, İstanbul'daki mimarlık pratiğinde balkon korkuluklarına ilişkin az sayıda araştırmaya rastlanır. Bunlardan biri Oya Şengör ve Sheree Barka'nın İstanbul'daki 100 adet tarihi konut yapısının balkonunu ele aldığı İstanbul'un Balkonları başlıklı kitabıdır (2004). Öte yandan, her ne kadar balkon korkulukları hakkında az sayıda detaylı çalışmaya rastlansa da, pek çok çalışmada balkon korkuluklarına da kısaca değinilir. Bu çalışmalarda, korkulukların özellikle yapının kurgusundaki rolüne ve yapının inşa edildiği döneme işaret etmesine vurgu yapılır. Örneğin Feyzal Özkan, 1950'lere tarihlenen bir yapı olan İzmir, Karşıyaka Orman İşletme Müdürlüğü 25 Numaralı Hizmet Binası'nı tariflerken balkon korkuluklarındaki estetik yaklaşımın da pergolalar, merdiven kovaları ve giriş saçaklarına ek olarak dönem yapılarının modernist repertuarını oluşturduğunu savunur (2008). Ayrıca, Yasemin Sayar'ın Mimar Ziya Nebioğlu'nun 1950-1960 yılları arasında tasarladığı İzmir'deki konut çalışmalarına odaklandığı makalesinde yapı kompozisyonunun cephede geniş saçaklar ve yatay balkon korkulukları gibi elemanlarla dengelendiğini belirtir (2006). Sivil Mimari Bellek Ankara çalışmasında 1930-1980 yılları arasında başkentte inşa edilen apartman yapılarından bir seçki sunulur. Burada, balkon korkulukları cephenin etkisini güçlendiren dikkat çekici unsurlar olarak değerlendirilir. İnşa edildikleri dönemin mimari elemanlarına ve tasarım repertuarına referans veren balkon korkulukları kütleli hareketlendirmeleri bağlamında ele alınır (2014). Konuya Safranbolu'daki Cumhuriyet dönemi konut pratiği açısından yaklaşan bir araştırmada ise benzer biçimde, balkon korkulukları dönemin mimarlık anlayışına referans veren cephedeki önemli öğelerden biri olarak okunur (Ertürk-Bölükbaşı ve Karataş, 2020). Düzce'deki bir modern konut yapısını inceleyen başka bir makalede ise balkon korkuluklarının cephedeki mimari dile paralel tasarlandıklarına ve yağmur olukları ve çiçekliklerle birlikte yapı plastiğini kuvvetlendirdiğine dikkat çekilir (Sahtiyancı ve Ceylan, 2017). Bu çalışmalarda balkon korkulukları cepheyi güçlendiren pozitif unsurlar arasında ele alınsa da konuya farklı bir perspektiften yaklaşan Zeynep Çelik, Engin Özden ve Ayşe Yönder'in Konuşan Mimarlık, Dinlenen Mimarlık, Bağdat Caddesinden Örneklerle başlıklı çalışmasında cephedeki modernist deneyler bu defa eleştirilir. Yazarlar bu yapıların cephe düzenindeki çeşitliliğini ve arayışlarını bir "başboşluk" olarak ele alır, hatta tasarımlardaki malzeme çeşitliliğinin ekonomik olmadığı vurgular (1979).

Bu çalışma kapsamında ise apartman cephelerinin önemli bir tasarım öğesi olarak balkon korkulukları bir modernizasyon unsuru olarak ele alınır ve İstanbul'daki mimari üretim bağlamında konuya odaklanılır. Böylece, çalışma ile İstanbul'daki balkon korkulukları üzerine yapılan vurgu ile literatürde tespit edilen açık kapatılmaya çalışılır. Bunun gerçekleştirilebilmesi için çalışmada çeşitli araştırma yöntemleri bir arada ele alınmıştır.

Yöntem

İki ana aşamadan oluşan bu çalışmada öncelikle Türkiye'de savaş sonrası konut mimarlık pratiği üzerine bir literatür taraması yapılır ve bu pratik kronolojik olarak incelenir. Bu kronolojik analizde yukarıda bahsi geçen değişim/dönüşüm, standartlaşma halleri üzerinde durulur. Savaş sonrası dönemde standartlaşma hususunun kırılmaya çalışıldığı bir aralık olarak 1960-1980 yılları arası konut mimarlığına odaklanılır. İstanbul Kadıköy bölgesi, -konut üretimi bağlamında- apartmanlaşma sürecinin bu dönemde hızla devam ettiği, çok sayıda farklı mimarinin tasarımlarına ev sahipliği yapan bir bölgedir. Bu nedenle, konut üretiminde mimari tasarım bağlamında geniş bir perspektif sunar. Amaçlı örnekleme yönteminin izlendiği bu çalışmada balkon korkuluklarının tasarım çeşitliliğini ortaya koyabilmek adına bir tipoloji kurgusu önerilir. Bunun için öncelikle Kadıköy'ün çeşitli bölgelerine saha gezileri düzenlenir ve balkon korkuluklarının ilgi çekici olduğu düşünülen yapılar seçilerek fotoğraflanır ve belgelenir. Gezilerin ardından, fotoğraflanan 173 yapı öncelikle Kadıköy Belediyesi Arşivinde taranarak yapıların inşa tarihleri belirlenir. Bu taramanın ardından yapılar arasından 1960-1980 aralığına tarihlenen 100 örnek seçilir. 1960-1980 aralığında balkon korkuluğu tasarımı konut cephelerinin önemli bir öğesi olduğu ve bu dönemde tasarım dilindeki standartlaşmayı nispeten değiştirmek adına balkon korkuluklarından faydalandığı için bu aralıktan örneklere yer verilir. Bu seçili örneklerin balkon korkuluğu tasarımları incelenir; tasarımlardaki çeşitliliği ve benzerliği ortaya koymak adına kategoriler oluşturulur. Bu kategorileri göre örnekler gruplanır ve her gruptan ikişer tane örneğin balkon korkuluğu çizimler aracılığıyla dijitalleştirilir. Böylece bölgede bahsi geçen dönemdeki çeşitlilik görsel bir dille de sunulur.

Türkiye'de savaş sonrası konut mimarlığında gelişmeler

Savaş sonrası dönemde, savaş nedeniyle yıkılan yapıların çokluğu ülkelerin hızlı bir inşa pratiğine gerek duymasına neden olmuştur. Türkiye her ne kadar savaşa dahil olmasa da süreden sosyal, ekonomik ve politik bağlamlarda etkilenerek pek çok değişim yaşamıştır. Bunlar ülkenin mimarlık ve sanat

pratiğini derinden etkilemiştir. Türkiye'ye (Kahraman, 2010) bu dönemde Amerikan yaşam tarzı hızla ihraç edilmiş ve ülkede Amerikan mimarlık yaklaşımına benzer bir modern mimarlık dili benimsenmiştir. Bu yolla Türkiye de dünya çapındaki hızlı inşa sürecini deneyimler, bu süreç ülkenin mimarlık pratiğinde zamanla bir kimlik kaybına ve standartlaşmaya yol açmıştır (Frieling ve Kip, 2018).

Öte yandan bu dönemde ülkenin yerel politikasında yaşananlar da önemlidir. 1950'li yıllarda iktidara gelen Demokrat Parti'nin tarım odaklı politikalarının sonucu olarak (Balamir, 2003, s.18) köyden kente yaşanan göç, Türkiye'deki hızlı inşa gereksiniminin nedenlerindedir. Çünkü bu göç, kente yeni gelenlerin ciddi bir konut talebi üretmesine neden olmuştur. Bu talep orta ve üst gelir grubu için apartmanlaşma, alt gelir grubu için ise enformal olarak gecekondulaşma ile karşılanmıştır (Türkün, Aslan ve Şen, 2014). Kısa sürede hem apartmanlaşma hem de gecekondulaşma konut üretimi bağlamında yaygınlaşır. İnşa pratiğine duyulan ihtiyacın bir diğer nedeni ise yine Demokrat Parti'nin kentsel müdahaleleri ve yenileme politikaları sonucunda kentin pek çok yerinde yapılan büyük ölçekli yıkımlardır (Bozdoğan, 2018).

1954 yılındaki Tapu Kanunu ve 1965 yılında onu izleyen Kat Mülkiyeti Kanunu konut üretimi bağlamında farklı açılımlar sağlamıştır. Özellikle bu kanunun ortaya çıkışının ardından inşa edilen ve Türkiye mimarlık pratiğinin barınma kültüründeki başat karşılıklarından olan apartmanların sayısı oldukça artmıştır (Ekenyazıcı Güney ve Tulum, 2021). Bu dönem ayrıca, konut talebindeki artış kooperatifçiliği ve yapsatçılık sistemini ortaya çıkarmış; özellikle müteahhit eliyle üretilen bu yapılar benzer özellikler taşıyan plan ve cephelere sahip bir konut dokusunun oluşmasına ve böylece bu dokunun sıradanlaşp standartlaşmasına sebep olmuştur (Ultav, 2019; Bozdoğan ve Kasaba, 1998). Hatta, bu hızlı üretim ve sıradanlaşma Gülçin Pulat Gökmen'e göre konut üretiminde estetik ve yapım kalitesinden ödün verilmesine neden olmuştur (2011). Benzer şekilde Umut Şumnu da bu dönemdeki üretimde plan ve cephelerde ortaya çıkan benzerliğe dikkat çeker ve özgünlüğün öncül olmadığını belirtir (2020). Uğur Tanyeli de benzer biçimde cephe dilindeki tektiplik nedeniyle bu dönemin konut mimarlığını kimliksiz ve iddiasız bulur. Tanyeli ayrıca bu tek tip cephe ve plana sahip olan yapıları "mimarsız mimarlık" söz öbeğiyle ilişkilendirir (2004). Mimarsız mimarlık kavramının bu dönemi tanımlamak için kullanılmasının nedenini, dönemdeki pek çok yapıda, cephe organizasyonlarındaki oranların, açıklıkların ve detayların birbirlerine fazlasıyla benzer olması ve bu nedenle yapılarda karşılaşılması beklenen biriciklik/benzersiz olma durumunun bir öncelik olmayışı şeklinde

okumak mümkündür. 1950'li yıllarda, savaş sonrasında başlayan ve özellikle Kat Mülkiyeti Kanunu'ndan sonra hızla devam eden bu durumu özellikle 1960-1980 yılları arasında inşa edilen apartmanlarda gözlemlemek mümkündür. Hatta bu hızlı ve çok sayıdaki üretimle birlikte gelen standartlaşmanın etkisiyle yapıların cephelerinde bir tür monotonluğun da dikkat çektiği iddia edilebilir (Erkol, 2009). Bu standartlaşma ve monotonluğun yapıların birbirlerinden ayrışmalarını engelleyen bir husus olduğu söylenebilir.

Virag Molnar, *Building the state: Architecture, politics, and state formation in postwar Central Europe* başlıklı kitabında savaş sonrası dönemi mimarlık pratiğindeki kimi prefabrike konut yerleşke örnekleri için “sonsuz monotonluk” terimini kullanır. Yapılı çevrenin mimari karakterindeki düşüşün farkına varan bir takım mimarlar (Molnar, 2013) bir tepki olarak özellikle konut üretimi üzerinden yapıya benzersiz/eşsiz bir karakter verebilmek için bir çözüm arayışına girerler.

Birbirlerine plan ve cephe açısından benzer apartmanların çokça inşa edildiği bu dönemde özgün bir tasarım dili yakalamaya çalışan mimarlar, mimari dilin en görünür ve ilk algılanan kısmı olan cepheye önem vererek tasarımlarını gerçekleştirmişlerdir. Bu mimarlarla ilgili elimizdeki bilgiler kısıtlıdır, pek çoğunun adı bilinmez ve literatürde yer almaz. Uğur Tanyeli (2004) bu dönem mimarlığının adı bilinmeyen bu anonim mimarlar üzerinden okunabileceğini savunur. Bu mimarların ortaya koyduğu mimarlık çözümleri çoğu zaman dönemdaşlarından ayrılır niteliktedir. Bahsi geçen bu mimarlar bu çözümler içerisinde iki farklı strateji izler. Bu stratejilerden ilkinde kimi mimarlar sanatçılarla, zanaatkarlarla işbirliği yaparak kamusal ve özel yapıların cephe organizasyonunda ve giriş hollerinin tasarımlarında farklı/orijinal deneylere imza atarlar ve böylece yapıların diğerlerinden ayrışmasını sağlarlar (Tulum Okur, 2018; Yavuz, 2015).

Bu yazı kapsamında ele alınacak olan ikinci strateji ise bu dönemdeki monotonluğun cephe organizasyonunu özelleştirme yolu ile ortadan kaldırılma çabasıdır. Burada, mimarlar monotonluk problemini cephe organizasyonunda estetik detaylarla çözmeyi denemiş ve ritmik kütsel anlatımlar, farklı ve çeşitli malzemelerin kombinasyonunu oluşturmak, cephe açıklıklarında estetik detaylar, apartman isimlerini farklı tipografilerle ayrıştırmak gibi farklı stratejilere yoğunlaşmışlardır. Ancak bu ayrışmanın yapılabilmesi için dönemin koşullarının anlaşılması gereklidir. Bu nedenle sonraki bölümde bu hususlara değinilecektir.

Savaş sonrası dönemde mimari birliktelikler: Mimar-usta etkileşimi, teknik-malzeme ilişkisi

Dönemin yapım teknolojisindeki kısıtlar ve yapı detaylarındaki hazır elemanların eksikliğinden dolayı mimar pek çok teknik detayı tasarlamak durumunda kalmıştır. Örneğin, Ankara'daki Cinnah 19 Apartmanı'nın mimarı Nejat Ersin, bu yapının inşa edildiği zamanlarda Türkiye'ye gelen malzemelerin kısıtından bahseder ve döşeme kaplamalarında kullandığı karolar için bile kendisinin özel olarak tasarım ve imalat yaptırmak zorunda kaldığını ifade eder (Bancı, 2021). Yani, mimar yukarıda da bahsedildiği gibi teknik detayların tasarımından da sorumludur. Bu noktada Türk mimarlık tarihinin gözardı edilmiş bir figürü olan Faruk Nafiz Erkal da benzer sözleri sarfetmiştir:

“Mimarlar olarak, biz sadece projeden sorumlu değildik aynı zamanda kapı, pencere, korkuluk gibi detaylardan da sorumluyduk. Şimdi olduğu gibi yapı firmalarında hazır malzemeler, detaylı çözümler yoktu. Cephe elemanlarını kendimiz tasarlayıp (metal doğrama, putrel, ...) inşa etmek/üretmek durumundaydık. Prefabrikte kapı, pencere, korkuluk ya da trabzan yoktu.” (Erkal, 2016).

Ayrıca 1961-1971 yılları arasında karşımıza çıkan mimarlar ve inşaat mühendisleri arasındaki ihtisas ayrımı mücadelesi bir rekabet ortamı yaratmış ve tasarım bağlamında özenli ve titiz yaklaşımlar ortaya çıkmıştır. Öncesinde, 1950'lerin sonuna kadar inşaat kalfaları, ziraat mühendisleri gibi pek çok meslek grubunun mimari proje yapma ve imza atma yetkisi vardır. Ancak 1954 yılında, Mimarlar Odası'nın kurulumu ile birlikte, mimarlık mesleğinin güçlenmeye başlamasından bahsedilebilir. 1960'lı yıllarda başlayan ihtisas ayrımı mücadelesi ise 1972 yılında Mimarlar Odası ile İnşaat Mühendisleri Odasının arasında yapılan protokole dek sürecektir. Deniz Güner'in çalışmasında, pek çok mimarın, usta, kalfa ve müteahhitin çalışmalarından ayrışmak adına plan aşamasından üretilecek detaylara kadar tasarımın her noktasında nitelikli, neredeyse “bütüncül bir sanat yapıtı” üretmeye çalıştıkları belirtilir. Bu nedenle, bu mimarların, ustalar, kalfalar ve müteahhitlerin vermeyeceği cesur kararlar vererek apartmanların zemin katlarında, mekan kullanımı bağlamında, ışık alma ve manzaraya yönelme bağlamında lüks çözümler sundukları görülür (Güner, 2006).

Başka bir önemli husus ise 20. yüzyılda çok uzun bir süre karşımıza çıkan malzeme kısıtıdır. Örneğin, 1920'li yıllarda malzeme kısıtına karşın Bulgarların çözüm üretmede aktif rol aldığı da bilinir. 1920'li yılların ilk yarısında,

kiremitlerin ithal edilmesi üzerine Atatürk, Eskişehir’de kiremit üretiminin yolunun bulunması gerektiğini aktarmış ve 1927 yılında Bulgar bir aile, kiremit fabrikası kurup üretime başlamıştır (Bilgin, 2007⁵). Böylece, bu süreçte önemli rol alan mimarların ve müteahhitlerin yanı sıra yabancı/göçmen ustaların ve zanaatkarların da etkin birer figür olduğu anlaşılabilir. Malzeme kısıtının ilerleyen yıllarda da devam ettiği bilinir. Hatta 1975 yılına tarihlenen Haluk Baysal ve Melih Birsal tasarımı Kamhi Apartman’na ilişkin bir yazıda mimarlar bu malzeme kısıtından bahseder, Karabük’ten kırıların, Ereğli’den ise trapezlerin getirildiğini vurgular (Aktuğlu, 2017). Malzemedeki bu kısıt, kolay ulaşılabilen malzemelerle inşaat yapılmasının tercih edilmesini ve ortaya çıkan standartlaşmayı anlaşılır kılan bir olgu olarak yorumlanabilir. Ancak, 1950’li yıllarda Ali Cengizkan’ın ifade ettiği üzere çimento fabrikaları artmaya başlamış ve 1960’ların ortalarında yabancı yapı öğeleri de ithal edilmeye başlanmıştır (Cengizkan, 2021). Yine de Baysal ve Birsal’in ifadesinden 1970’lerde dahi bu ithalatın beklentileri tam olarak karşılamadığı anlaşılmaktadır.

Ancak bu dönemde olumlu gelişmelerin ortaya çıktığı da söylenmelidir. Funda Uz, “Alüminyum ile Tasarlamak: 1970’lerde Ankara Mimarlığında Alüminyum” isimli çalışmasında, 1970’li yıllarda Etibank Seydişehir Alüminyum Tesisleri’nin kurulmasından ve dolayısıyla birincil üretim malzemeye ulaşmanın dönemin tasarımcılarına verdiği çeşitli deneysel kullanım imkanlarından bahseder. Örneğin bu imkan, 1970’li yıllarda, ofis yapılarında, hem cepheyi karakterize eden öğelerde hem de iç mekânlarda alüminyum malzemenin kullanılmasının yaygınlaşmasını sağlamıştır (Uz, 2019). Dolayısıyla malzeme bağlamındaki gelişmelerin dönemin mimarlık yaklaşımlarında çok önemli bir rolü olduğu söylenebilir.

Öte yandan yapı elemanlarının üretimi bağlamında mimarlar dışında da önemli aktörler vardır. Ustalar bu aktörlerdendir. Özellikle 1950’li yıllar ve öncesinde Rum mimarların ve ustaların ülkedeki inşaat pratiğinde söz sahibi oldukları söylenebilir (Şenyurt, 2002). Öte yandan 1950’li yıllarda -ve kısmen öncesinde- Türkiye’ye çeşitli ülkelerden (Balkan ülkeleri gibi) gelen göçmenlerin inşa sürecinde rol aldığı da bilinmektedir. Keza, Türkiye’ye bu dönemde gelen ve İkinci Dünya Savaşı inşa pratiğini etkilediği düşünülebilecek göçmenlerin meslek gruplarına bakıldığında; inşaat ustalığı, mobilya imalat ustalığı gibi ustalık türlerine sıklıkla rastlanır. Örneğin, mimar ve mühendis teknik elemanların çok kısıtlı olduğu 1950’li yıllar öncesinde, kalfaların İzmir’de

⁵ Bu fabrika daha sonra Kılıçoğlu Toprak İşleme Fabrikası olarak anılacaktır.

inşaat işlerinde önemli roller üstlendikleri bilinmektedir. Bu dönemlerde inşaat işlerinde bilgi ve deneyime sahip olan ustalar, Nafia Bakanlığı'nun (Bâyındırlık Bakanlığı) düzenlediği Kalfalık Kursları sonucunda alınan sertifika ile Kalfalar Cemiyeti'ne üye olarak, belirli boyutlardaki yapıların projelerini hazırlama ve de inşaatlarını yapma yetkisine sahip olabilmekteydiler. Çoğunluğu göç veya mübadele yoluyla gelmiş ailelerin fertleri olan bu kalfaların, Cumhuriyet sonrasında İzmir'in imarına önemli katkıda buldukları bilinmektedir (Sayar, 2006). Berrin Çalışkan'ın 1953 ve 1965 yılları arasında Türkiye'ye gelen Arnavut kökenli bir göçmen grubunun göç deneyimini incelediği çalışmasında, ilkokul mezunu göçmen grubunun da mobilyacılık eğitimi gibi ek eğitimler aldığı görülür⁶. Bu çalışmada, Yugoslavya'da teorik ve pratik meslek eğitiminin verildiği, tarih, genel kültür ve meslek teknolojilerine ağırlık verildiği aktarılır (2019). 20. yüzyılda çeşitli Balkan ülkelerinden göç edenler incelendiğinde, 1951 yılına dek fert ve aile düzeyinde bir göçün olduğu, 1967 yılına kadar kitlesel düzeyde bir göçün olduğu anlaşılır (Çavuşoğlu, 2007). Bunlara ek olarak, 1960'lı yıllara kadar Türkiye'ye gelen göçmenlere, topluma ve çevreye uyum sağlamaları için devlet politikasının bir parçası olarak barınma ve iş olanakları sağlanır. Bu nedenle, çiftçi göçmen ailelere toprak, tohumluk kredisi verilirken zanaatkar göçmenlere ise döner sermaye kredisi verilir (Doğanay, 1996). Mehmet Şener, Erken Cumhuriyet dönemindeki kamusal yapıların inşasındaki aktörlere odaklandığı tezinde, yabancı firmaların baskın sayıda olmasına dikkat çeker ve ülkede 1960'lı yıllara kadar inşaat konusunda yeterli birikim, teknik altyapı ve eleman olmasına değinir. Her ne kadar Cumhuriyetin ardından gayri-müslim inşaat ustalarının, mimarların ve bu konuda çalışan diğer kadroların ülkenin sosyopolitik atmosferindeki değişim nedeniyle azalsa da bu alandaki yabancı firmaların varlığı ülkenin ulusal bir politikası olarak devam ettiğinin altını çizer (2013). Dolayısıyla tüm bu kaynaklar Türkiye'ye gelen göçmenlerin iş olanağı bulabilmesinin teşvik edildiğini gösterir ve bu durum yazı kapsamında bu grupların 1950'li yıllardan sonra da inşaat sürecinde etkin bir figür olmalarının yolunun açılmış olması şeklinde yorumlanır⁷.

⁶ Girit doğumlu Hüseyin Usta'nın oğulları olan Cemal (Bakuy) Kalfa (1903-1956) ve Vedat (Bakuy) Kalfa (1915-1957) birlikte, İzmir ve Karşıyaka'da pek çok uygulamaları gerçekleştirmişlerdir. Cemal Kalfa'nın oğlu Şahabettin Bakuy (Camcı Şahap, 1926-1986), önce Karşıyaka'nın ilk camcı ustası olan Musevi kökenli Mösyö Jak yanında çalışmış, daha sonra kendi başına camcılık ve çimento bayiliği yapmış, inşaat taahhüt işlerini üstlenmiştir.

⁷ Aslında bu durum çok önceleri de karşımıza çıkar. Örneğin, mimar Arif Hikmet Koyunoğlu, 1920'li yıllarda inşaatların zorluğundan, malzemenin ve ustaların azlığından bahseder. Koyunoğlu, Ankara'daki tüm zanaatkar ve ustaların Ermeni olduğunu ve bu kişilerin de mübadele ile

Bu noktada farklı örnekler üzerinden konu desteklenebilir. Örneğin, 1956'ya tarihlenen Haluk Baysal-Melih Birsnel tasarımı olan Birkan Apartmanları, Türkiye'de o dönemin en yüksek yapım ve detaylandırma standardını lüks biçimde yansıtan bir Yugoslav müteahhitlik şirketi tarafından uygulanmıştır. Uğur Tanyeli'ye göre, bu apartmanın yabancı bir firma tarafından üstlenilmesi dönemin Türk firmalarının teknik koşullarının kapasitesini belirtir (2007).

1970'li yıllara bakıldığında, konu ile ilgili olarak Mehmet Konuralp ile yapılan söyleşiye değinilebilir. Konuralp bir söyleşide Türk müteahhit firmaya verilen bir projede çıkan uygulama problemlerinden yakınlık; düz çatı uygulaması istediği projede firmanın yaptığı işlemin sonucunda binayı sel bastığından bahseder. 1970 yılında çıplak beton cephe uygulaması yapmak istediği aşamada kendisinin birebir bunu denemesi gerektiğini söyler (Konuralp ve Güngören, 2012).

Orhan Safa ise tasarladığı Afif Tektaş Evi'nin inşaa sürecinde ustaların tuğla duvar örgüsünü hatalı yaptığını fark ettiğinde bu işin nasıl yapılması gerektiğini ustalara bizzat gösterdiğini ifade eder. Bunun üzerine işin doğrusunu öğrenmek isteyen başka bir duvar ustası grubu daha mimardan yardım almaya gelir (Aru vd., 1995). Bu örnekler aracılığıyla İkinci Dünya Savaşı sonrasında yapı üretiminde çalışan Türk usta ve müteahhitlerin önemli bir kısmının bilgi birikiminin kısıtlı olduğu anlaşılır.

1960'lar ve 1970'lerde bu figürlerin yardımı ile detay üretmeye duyulan özen devam etse de 1980'lere gelindiğinde detayların tasarımı yoluyla kimi mimari elemanlara yapılan vurgu azalmaya başlar. Böylece mimarlıkta yeniden bir tür standartlaşma sürecine girildiği söylenebilir. Funda Uz'un 1970'li yıllardan itibaren kaliteli ve ucuz el işçiliğinin söz konusu olmamaya başladığını, kaliteli yapı ustası bulmanın güçleştiğini belirtmesi bu fikri destekler. Uz, bu durumu işçi ve usta göçü ile ilişkilendirir (2019). 1980'li yıllarda, aynı zamanda modernizmin estetik kanonları da değişir ve mimarlar tasarladıkları yapıların sadece detaylarına vurgu yapmakla kalmaz aynı zamanda yapının bütüncül mimari diline de genel bir vurgu yapar. 1960'lar ve 1980'ler

gittiğini dile getirir. Mimar ayrıca, bu dönemdeki kamusal yapı inşaatlarında yine yabancı -Bulgar, Macar- ustaların olduğunu aktarır. Bu eksikliğin giderilmesi için 1930'larda Ankara Sanat Okulu'nun bir uzantısı olarak Yapı Usta Okulu açılır. 1923 yılına dek mimarlık-müteahhitlik yapan farklı etnik gruplardan kişilerin, imparatorluğun içinde bulunduğu bilinmektedir. Cumhuriyetin ilanı ile birlikte pek çok Rum, Yunanistan'a, bazıları ise Fransa'ya, Levantenler de farklı ülkelere gitmişlerdir. Örneğin 1923 yılında Anadolu, Trakya ve İstanbul'dan 30'u aşkın mimarın Yunanistan'a göç ettiği bilinmektedir (Şenyurt, 2002).

karşılaştırıldığında, 1960'ların mimari dilinde yapıların cephelerindeki detaylara fazlaca önem verildiği ancak 1980'lerde bu vurgunun kaybolmaya başladığı görülür. 1980'lerin ortasında cephe detaylarının üretimini etkileyen bu durumun prefabrikasyon sürecinin yaygınlaşması ile de ilişkilendirilebilir. Prefabrikasyonun yaygınlaşmasının önemli nedenlerinden biri ise bu dönemde ortaya çıkan kötü el işçiliğinin sonuçlarını ortadan kaldırma isteğidir (Uz, 2019). Prefabrikasyon bağlamında cephe detayları incelendiğinde, balkon korkuluklarının cepheye en etkili elemanlardan olduğu ve 1960-1980 aralığında Türkiye Modernist mimarlığında bu elemanların cephe tasarımına estetik bir katkı ve çeşitlilik sağladığı söylenmelidir.

1960-1980 aralığındaki balkon korkulukları

Nuray Bayraktar'a göre, 1950 sonrasında, balkon korkulukları, yapı cephelerinin pencere korkulukları, balkon biçimlemeleri gibi nitelikli ve önemli parçalarındandır. Bayraktar ayrıca bu parçaların dışında, bu dönemdeki yapılarda kapılar, kapı kolları, posta kutuları gibi öğelerin tasarımına da özen gösterildiğini belirtir. Ancak Bayraktar, balkon korkuluklarını görsel olarak ilk iletişim kurulan araçlar olarak değerlendirir ve cepheye, özgün bir dilin keşfedileceği ilk unsur olarak okur. Balkon korkulukları tasarımı, 1960'lı yılların ikinci yarısından itibaren ise kent dokusunda, tekrar olgusu üzerinden tanımlanabilecek konut yapılarında karşılaşılan monotonluğa karşın ele alınan bir arayışın parçası olur. Bayraktar, bu arayışta özgün bir çabanın olduğunu belirtir ve korkulukların bir süsleme aracı olmadığını vurgulayarak balkon korkuluklarını insanların dikkatini çeken bir mimari dilin bir ifade aracı olarak değerlendirir (2021).

Umut Şumnu ise inceledikleri konut projelerinin bir kısmında, çizimlerde balkon korkuluklarının önemsenmediğini vurgular. Bu noktada, yapıda, inşa aşamasında, korkuluklara ilişkin farklı tasarımların ortaya çıkmış olabileceğini belirten Şumnu, korkuluklar için zanaatkar tarafından özgün bir tasarım geliştirildiğini ya da korkuluk tasarımının ayrıca mimar ve zanaatkarın tasarım sürecindeki anlaşmasının bir sonucu olabileceğini aktarır. Dolayısıyla zanaatkarların her ne kadar literatürde karşımıza sık çıkmış olmasalar da korkuluk tasarımında önemli bir yeri olduğu vurgulanmalıdır. Öte yandan, özelleşmiş bu korkulukların tasarımının her yapıda da söz konusu olmadığını vurgulanması gerekir çünkü dönemde, çok fazla sayıda apartman inşa edildiğinden hepsinde bir özgünlük beklentisinin olması güçtür. Bu nedenle, korkuluk, isim tabelası ya da benzer herhangi bir figüratif anlatı taşıyan ya-

pıların, diğerlerinden kolaylıkla ayrışıp ön plana çıktığı söylenebilir. Bu noktada, cephede yer alan bu detayların yapıya dikkate değer bir özellik kattığı düşünülebilir (Şumnu, 2021).

Ankara Balkon Korkulukları Projesi kapsamında, Demirciler Esnaf ve Sanatkarlar Odası Ankara Şube Başkanı Hayrettin Yıldırım ile gerçekleştirilen görüşmede, 1950-1975 yılları arasında yapılan işlerin ciddi anlamda el emeğine ve el işçiliğine dayandığı vurgulanır. Yıldırım teknolojinin gelişmesiyle birlikte bu tür işlerin artık az talep gördüğünü ve bu nedenle bu korkuluk tasarımları ile artık karşılaşılmadığını belirtir (2021).

Meltem Gürel'e göre ise, 1950-1970 aralığındaki balkon korkulukları, mimarın bir oyunudur. Gürel, korkulukların apartmanlara modern bir mimari dil kazandıran estetik ve dekoratif öğeler olduğunun altını çizer. Gürel de Bayraktar gibi balkon korkuluklarını ve süsleme konusunu yorumlar ve korkuluk tasarımlarındaki süsleme konusunun müteahhit ve mal sahibi gibi aktörlerin ilgisini çektiğini, mimarların korkulukları bu biçimde yorumlamadığını aktarır (Gürel, 2021).

Ancak, 1960-1980 aralığında, yapıları ayrıştırmayı sağlayan önemli etkenlerden biri olan balkon korkulukları tasarımı her yapıda karşımıza çıkan ya da her mimarın hakkında özenli davrandığı bir husus değildir. Bu nedenle, bu tür detaylara sahip yapıların diğerleri arasında öne çıkarak döneminin önde gelen örnekleri arasına girdiği düşünülebilir. Çünkü Zeynep Tuna Ultav'ın da değindiği gibi balkon korkulukları sayısı hızla artan apartmanların bir parçası olarak dönemin biçimsel repertuarını oluşturan önemli öğelerden biri olmuştur (2019). Ultav'ı destekleyecek biçimde Elvan Altan da balkon korkuluklarını apartmanların kimliğine etkisi olan önemli araçlar olarak okur. Ayrıca, bu öğeleri aynı dönemde karşımıza çıkan apartmanların ortak kimlik oluşturmada yardımcı bir unsur olarak değerlendirir ve cephedeki görünürlüklerindeki ortak dil üzerinden toplumsal belleğin bir parçası olarak ele alır (Altan, 2021).

Bu bağlamda, çalışmada 1960-1980 aralığında inşa edilmiş ve dönemin mimari kimliğini yansıtan balkon korkulukları açısından ortaya koyulan ortak bir tasarım dilinin temsilcilerinden olan apartmanlar seçilmiştir. Burada, özellikle apartmanın cephe dilinden ziyade korkuluk tasarım diline dikkat çekilmek istenmiş ve seçimler buna göre yapılmıştır. Çalışmanın amacı bu dönemdeki balkon korkuluklarının inşa koşullarına, yapım tekniklerine ve tasarım çeşitliliğine dikkat çekmek ve balkon korkuluklarının kullanımında ortaya çıkan ortak ve farklı yönleri anlamaya çalışmaktır.

Alan Araştırması: Kadıköy’de balkon korkulukları üzerine

Bu çalışmada, konut mimarisi bağlamında benzer bir mimari dilin gözleendiği İstanbul Anadolu yakası Kadıköy bölgesinde konumlanan 100 apartmanın balkon korkuluğu analiz edilmiştir (Tablo 1). Bu 100 apartman belirlenmeden önce Kadıköy’ün Caferağa, Suadiye, Fenerbahçe, Erenköy, Feneryolu, Bostancı, Zühtüpaşa, Göztepe gibi çeşitli bölgelerine saha gezileri düzenlenmiştir. Bu gezilerde apartman korkulukları bağlamındaki çeşitliliği sunabilmek adına 173 apartman yapısı tespit edilerek fotoğraflama çalışması yapılmıştır. Bunlar arasından 1960-1980 aralığına tarihlenen 100 yapı balkon korkuluklarının özenli tasarım dilleri nedeniyle de seçilerek çalışmanın evreni oluşturulmuştur. Ardından seçilen yapılar Kadıköy Belediyesi arşivinde taranmıştır. Yapılan tarama ile yapıların çoğunun yapım yıllarına, tasarımcılarına ve özgün çizimlerine ulaşılmıştır. Bu figürler arasında; Doğan Aykol, Ercüment Ünlü, Ergun Erşahin, Erbil Töre, Atay Aliyazıcıoğlu, Ayla Aykut gibi isimler yer almaktadır. 1960-1980 yılları aralığının dışında kalan az sayıda apartman listeden çıkarılırken aynı zamanda yapıların tasarımcıları bağlamında da bir çeşitlilik ortaya konulacak şekilde seçim yapılmaya çalışılmıştır. Sonuç olarak çalışmanın örnekleme 100 apartman yapısı ile sınırlandırılmıştır. Bu örnekler arasında kısıtlı bir çeşitlilik gözleendiğinden örnekleme üzerinden bir tipoloji oluşturulmuştur. Bu tipolojinin okunaklı hale gelebilmesi için örnekleme arasından seçilen apartman yapılarının korkulukları cephe ile ilişkileri anlaşılacak şekilde dijital ortamda oluşturulmuştur.⁸ Böylece, korkuluk sistemleri bağlamında Türkiye’de de pek çok farklılık söz konusu olduğu anlaşılmıştır. Dolayısıyla, burada 1960-1980 aralığını kapsayan bir tipoloji oluşturulmuştur. Hazırlanan bu tipolojide malzeme üzerinden bir vurgu yapılmamış, form ve kompozisyon unsurlarına odaklanılmış ve yalnızca bu iki unsur esas alınmıştır. Çalışma kapsamındaki apartmanların balkon korkulukları incelendiğinde çizgisel, aplike, gridal ve düzlemsel olmak üzere dört farklı kategorinin öne çıktığı görülmüştür. Bu farklı kategoriler kimi tasarımlarda tek başlarına

⁸ Bu örnekleme korkuluklar incelendiğinde, sıklıkla ferforje demir, beton gibi malzemelere rastlanmıştır. Ayrıca, ahşap, cam gibi malzemelerin kullanıldığı örnekler de bulunmaktadır. Anka Balkon Korkulukları Projesi kapsamında, dönemin demir ustalarından olan Sedat Kızılkaya, yapılan görüşmede bu malzemelerin kullanımına işaret eder. Kızılkaya’nın ifade ettiği üzere, korkuluk sistemleri, lama, silme dörtköşe demir, sac gibi malzemelerin atölyelerde şekillendirilmesi yoluyla üretilmiştir. Önceleri tamamen el işçiliğine dayanan bu tasarım ve üretimler, üretim teknolojilerinin gelişmesi ile birlikte çeşitlenmiştir. Demirci ustasına göre maliyeti yüksek olan üretimler genellikle yüksek gelir grubuna ait yapılar için söz konusu olup İstanbul’da özellikle Bebek, Büyükdada gibi bölgelerdeki konut yapılarında görülmektedir (Kızılkaya, 2021).

kimilerinde ise bir kompozisyon oluşturacak ve bütünlük sağlayacak şekilde bir arada kullanılmıştır⁹.

Tablo 1. Saha araştırması sonucu oluşturulan korkuluk listesi (Yazarlar, 2022; bu kaynak yazarlar tarafından oluşturulmuştur)

İNŞA TARİHİ	MİMAR ADI	APARTMAN ADI	KONUMU	KORKULUK TİPİ
1960	NÜZHET ERTONGUR	AY APARTMANI	SUADIYE 349-62	
1960	BEKİR İHSAN UNAL	AKGÜN APARTMANI	CAFERAĞA 1240-75	
1961	MUAMMER GEREKLİ	DİLEK APARTMANI	CADDEBOSTAN 368-28	
1961	MUAMMER GEREKLİ	TEVFİK BEY APARTMANI	ZÜHTÜPAŞA 1148-131	
1961	MEHMET ALİ HANDAN	CİMCOZ APARTMANI	CAFERAĞA 127-3	
1962	MELİH KORAY	MODA PALAS APARTMANI	CAFERAĞA 123-15	
1962	MELİH KORAY	NEŞE APARTMANI	GÖZTEPE 384/24	
1962	MELİH KORAY	BİZİM APARTMANI	GÖZTEPE 384-23	
1963	GAYYUR TEZCANLI	UFUK APARTMANI	CAFERAĞA 79-1	
1963	VEDAT KARABEYOĞLU	SEMA APARTMANI	ERENKÖY 1166-10	
1964	GÜNGÖR ÖZOĞUZ	ÖRNEK APARTMANI	GÖZTEPE 1285-115	
1964	ZEKİ SAYAR	ÖZ APARTMANI	CAFERAĞA 12-74	
1964	MELİH KORAY	KENT APARTMANI	CAFERAĞA 123-14	
1964	MELİH KORAY	ZAFER APARTMANI	CAFERAĞA 123-7	
1964	MELİH KORAY	FERAH APARTMANI	ÜSKÜDAR 318-9	
1965	UĞUR İŞLER	RENK APARTMANI	CADDEBOSTAN 368-69	
1965	İFFET YÖRÜK	ŞAN APARTMANI	CADDEBOSTAN 368-155	
1965	MELİH KORAY	ÖZOĞUZ APARTMANI	CAFERAĞA 111-38	
1965	MELİH KORAY	ÇINAR APARTMANI	CAFERAĞA 123-2	

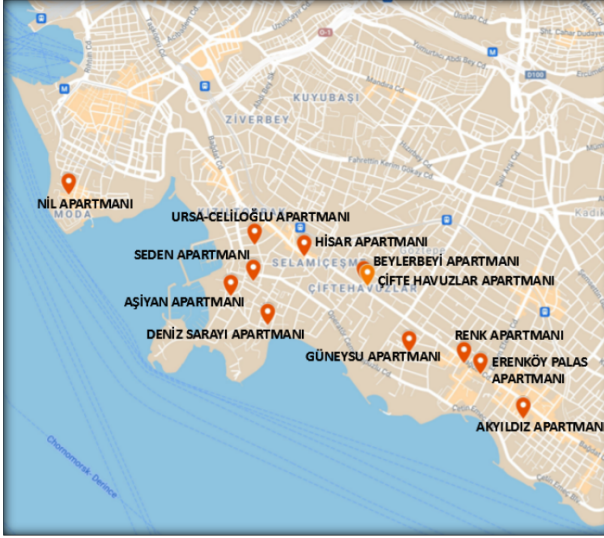
⁹ Bu konuda benzer bir takım kılavuzlara rastlanmaktadır. Bunlardan biri, Miami Kenti Sahil Planlama Departmanı'nın hazırladığı kılavuzdur. Bu kılavuzda konut yapılarının mimari elemanlarına ilişkin bir sınıflandırma bulunmaktadır ve balkon korkulukları da bunun bir parçasıdır (Miami Beach Planlama Departmanı, 2018). Bir diğer örnek ise, Mazen Heidar'ın Beyrut balkon korkulukları üzerine hazırladığı sergide sunduğu görsel verilerdir (Ultav, 2019).

1960-1980 İstanbul, Kadıköy Konut Mimarlığında Cephe Öne Çıkan Bir Eleman Olarak Balkon Korkuluklarının Analizi

1966	AYLA AYKUT	DENİZ SARAYI APARTMANI	FENERBAHÇE 2959-149	ÇİZGİSEL
1966	MELİH KORAY	SELAHATTİN BEY APARTMANI	CAFERAĞA 117-5	
1966	MELİH KORAY	YONCA APARTMANI	CAFERAĞA 131-18	
1967	HAYRİ AYBAR	SÖNMEZLER APARTMANI	CAFERAĞA 76-9	
1967	ÜNVER BOZBAY	DAĞA APARTMANI	CAFERAĞA 76-1	
1967	FÜRÜZAN GAMSIZ	TEVFİK TAŞCI APARTMANI	CAFERAĞA 76-2	
1967	BÜLENT ULUÇ	BAĞDAT APARTMANI	CADDEBOSTAN 2983/58	
1967	LÜTFİ ZEREN	TANAY APARTMANI	CAFERAĞA 111-40	
1968	NUSRET NURDAN EREN	AĞA APARTMANI	SUADIYE 345-6	
1968	YÜKSEL UMUTER	SABUR SAMİ BEY APARTMANI	CAFERAĞA 79-10	
1968	MELİH KORAY	BORA APARTMANI	CAFERAĞA 139-2	
1969	ATAY ALIYAZICIOĞLU	CEMILE APARTMANI	SUADIYE 330-52	
1969	YILMAZ KARAGÖZ	SEMA APARTMANI	CADDEBOSTAN 1166/11	
1969	ERĞİN GÖMÜÇ	KANARYA APARTMANI	SUADIYE 341/5	
1969	DOĞAN AYKOL	DEĞER APARTMANI	BOSTANCI 3196-87	
1969	DOĞAN AYKOL	GÜNDÜZ APARTMANI	FENERBAHÇE 1095-149	
1969	MELİH KORAY	BULGURLU APARTMANI	CAFERAĞA 123-5	
196?	MUAMMER GEREKLİ	GEREKLİ APARTMANI	SUADIYE 340-3	
196?	MELİH KORAY	RÜYAM APARTMANI	CAFERAĞA 1198-34	
196?	MELİH KORAY	UZUNAL APARTMANI	CAFERAĞA 131-19	
196?	MELİH KORAY	AYLİN APARTMANI	CAFERAĞA 123-1	
196?	MELİH KORAY	SADIKLAR APARTMANI	RASİMPAŞA 997-15	
1970	ERGÜN GÜNAYDIN	BEŞPİNAR APARTMANI	CAFERAĞA 76-8	
1970	KAMER ŞAHBAZ	ÇİHAN APARTMANI	CAFERAĞA 140-38	
1970	DOĞAN AYKOL	BELVÜ APARTMANI	FENERBAHÇE 279-14	
1970	MELİH KORAY	SUNER APARTMANI	BOSTANCI 3205-10	
1971	ERCÜMEND ÜNLÜ - ERGUN ERŞAHİN	İDİL APARTMANI	CADDEBOSTAN 367-28	
1972	YAVUZ ÜNAL/ÖNAL	KAMAY APARTMANI	CAFERAĞA 76-7	
1972	KENAN ARASAN	AKÖR(EN) APARTMANI	SUADIYE 329-10	
1973	ERBİL TÖRE	KERİMOĞLU APARTMANI	CADDEBOSTAN 3113-82	
1973	NUSRET NURDAN EREN	ÜNSAL APARTMANI	CADDEBOSTAN 367-95	
1974	NURHAN KALPAKÇIOĞLU	KURT APARTMANI	CAFERAĞA 76-3	
1974	NURHAN KALPAKÇIOĞLU	GÜL APARTMANI	CAFERAĞA 76-6	
1974	MELİH KORAY	ÖZLÜ APARTMANI	SUADIYE 332-6	
1975	MARUF ÖNAL	KAPLANCALI APARTMANI	SUADIYE 343-7	
1975	NİZAMETTİN ÖZBEK	BİNBİR APARTMANI	CAFERAĞA 77-4	
1976	KEMAL SALMAN	HEPER APARTMANI	GÖZTEPE, 3113-82	
1977	SELAHATTİN ORUK	SAHİL APARTMANI	CADDEBOSTAN	
1978	MELİH KORAY	MEHTAP APARTMANI	CAFERAĞA 79-2	
1978	DERVİŞ AYDENİZ	KOŞIF APARTMANI	CADDEBOSTAN 412-31	
1979	YILMAZ KARAGÖZ	PRENSES PALAS APARTMANI	FENERBAHÇE 1235-104	
1979	ŞADİ ADIGÜZEL	BABADAN APARTMANI	CAFERAĞA 1288-97	
1979	BEHRUZ ÇİNCİ- ALTUĞ ÇİNCİ	SUBAŞI APARTMANI	CAFERAĞA 79-3	
197?	İBRAHİM PAŞALIOĞLU	YILMAZ APARTMANI	CAFERAĞA 1288-89	

1962	MELİH KORAY	KORUR APARTMANI	OSMANAĞA 1-27	APLİKE
1962	MELİH KORAY	GÖKPALAS APARTMANI	ZÜHTÜPAŞA 577-4	
1967	MELİH KORAY	İBEM APARTMANI	SUADIYE 531-29	
1973	KEVORK TELFEOĞLU	HARPUT APARTMANI	BOSTANCI 3207-50	
1975	DEMİR ŞAMNU	ÇİFTE HAVUZLAR APARTMANI	GÖZTEPE 414-21	
1976	ATAY ALIYAZICIOĞLU	KARAKAZAN APARTMANI	CADDEBOSTAN 367-10	
1979	NECDET HAYAT	GÜNEYSU APARTMANI	CADDEBOSTAN 1106-186	
1966	MELİH KORAY	AKYILDIZ APARTMANI	SUADIYE 349-61	GRİDAL
1966	MELİH KORAY	DİLMAN APARTMANI	SUADIYE 419-52	
1967	ERCÜMEND ÜNLÜ - ERGUN ERŞAHİN	AŞIYAN APARTMANI	FENERBAHÇE 278-7	
1969	ERCÜMEND ÜNLÜ - ERGUN ERŞAHİN	MANOLYA APARTMANI	ERENKÖY 1212-32	
1973	NUSRET NURDAN EREN	NÜZHET AKÇA APARTMANI	FENERBAHÇE 1148-29	DÜZLEMSEL
1969	DOĞAN AYKOL	HİSAR APARTMANI	FENERBAHÇE 1095-150	
1974	İBRAHİM PAŞALIOĞLU	NİL APARTMANI	CAFERAĞA 1288-68	
1979	BEHRUZ-ALTUĞ ÇİNİCİ	SUBAŞI APARTMANI	CAFERAĞA 79-3	KARMA
1956	MUAMMER GEREKLİ	BEYLERBEYİ APARTMANI	GÖZTEPE 424-39	
1965	NİŞAN YAUBAN	NO:25	CAFERAĞA	
1966	MELİH KORAY	ERENKÖY PALAS	ERENKÖY 367-85	
1966	MELİH KORAY	SEDEN APARTMANI	ZÜHTÜPAŞA 711-2	
1967	BÜLENT KOCAİNAN	ORTAÇLAR APARTMANI	CADDEBOSTAN 1099-108	
1967	MELİH KORAY	BASIN APARTMANI	GÖZTEPE 391-18	
1968	YALÇIN ÇIKINOĞLU	ADA APARTMANI	ERENKÖY 1166-8	
1968	MELİH KORAY	GEZİ APARTMANI	CAFERAĞA 1288-59	
1968	MELİH KORAY	ÇİZMECİOĞLU APARTMANI	GÖZTEPE 400-46	
1969	İSMET ERKÖK	UZAY APARTMANI	ERENKÖY 830-10	
1969	MELİH KORAY	YEŞİL APARTMANI	ERENKÖY 1215-55	
1969	MELİH KORAY	HAYIRLI APARTMANI	BOSTANCI 320-30	
1969	GAYYUR TEZCANLI	GÖZE APARTMANI	ZÜHTÜPAŞA 1148-142	
1970	MELİH KORAY	HUZUR APARTMANI	CAFERAĞA 1165-46	
1970	ERGİN GÖMÜÇ	MANZARA APARTMANI	CAFERAĞA 78-1	
1970	MUAMMER GEREKLİ	İNCİ APARTMANI	SUADIYE 324-11	
1971	MELİH KORAY	SAHİL APARTMANI	ZÜHTÜPAŞA 1112-240	
1972	REMZİ ÜLKER	MARMARA APARTMANI	FENERBAHÇE 2957-216	
1973	MELİH KORAY	BAŞAK APARTMANI	FENERYOLU 419-62	
196?	MELİH KORAY	GÜL APARTMANI	BOSTANCI 3207-68	
1967-69	ATAY ALIYAZICIOĞLU	EBRU APARTMANI	CAFERAĞA 1273-40	
197?	ATAY ALIYAZICIOĞLU	URSA-CELLIOĞLU APARTMANI	FENERBAHÇE 3097-206	

Aşağıdaki görselde dijital olarak oluşturulan örneklerin konumları görülmektedir (Şekil 1). Bu 12 örnek üzerinden ortaya koyulan tipoloji bağlamında apartmanların korkulukları yorumlanmaktadır. Apartmanların konumları Kadıköy, Moda'dan Bostancı'ya kadar çeşitlenmektedir. Korkulukların görselleri yazarların çektikleri fotoğraflara ek olarak oluşturulan yeni çizimler ile desteklenmiştir. Örnekler çizgisel, aplike, gridal, düzlemsel ve karma korkuluklar olarak ele alınmıştır.

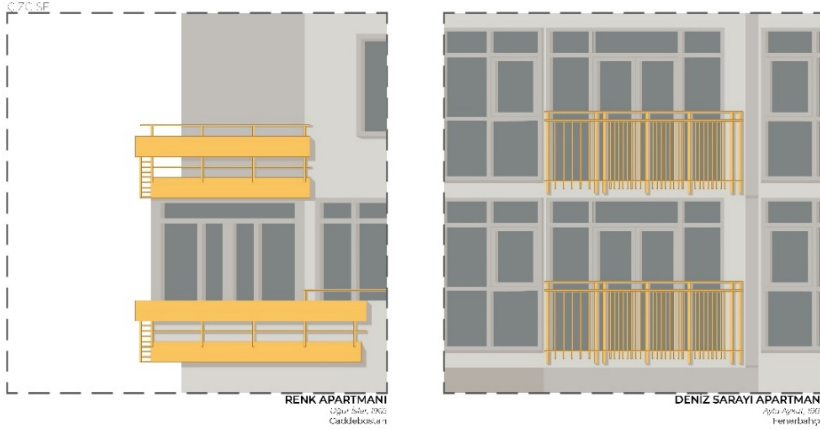


Şekil 1. Seçili yapıların konumunu gösteren harita
(Yazarlar, 2022; bu kaynak yazarlar tarafından oluşturulmuştur)

İlk grup olan çizgisel balkon korkuluk sistemlerine bakıldığında kare, dik-dörtgen ya da dairesel vb. farklı kesit, kalınlık, malzeme, renk ve dokularda üretildikleri anlaşılmaktadır (Şekil 2a ve 2b). Ayrıca, bu gruptaki örneklerin bazılarında yatay ve dikey yöndeki hatlarda farklı boyutlandırma örneklerinin kullanıldığı görülür. İkinci grup olarak belirlenen aplike balkon korkuluklarını çizgisel olanlardan ayıran temel fark metal bir yüzeyin dikey korkulukların arasına ya da önüne yerleştirilmesidir (Şekil 3a ve 3b). Bu yüzeylerin formu, bir araya geliş ve kullanım biçimi kimi zaman geometrik kimi zaman figüratif bir desen oluşturmaktadır. Gridal balkon korkuluğu tipinde ise tasarımcının farklı varyasyonlarda gridal çerçeve sistemleri ürettiği görülür (Şekil 4a ve 4b). Burada, gridler genellikle korkuluk sınırlarını belirleyen büyük bir çerçevenin içinde yer alır. Örneklerin bazılarında bu çerçeveler bir kafes haline gelecek kadar sıklaşır ve cephede genişler. Düzlemsel korkuluk tiplerindeki genel tasarım yaklaşımı ise farklı yönlerdeki düzlemlerin cephe organizasyonunu daha dinamik hale getirecek şekilde kullanılmasıdır (Şekil 5a ve 5b).



Şekil 2a ve 2b. Çizgisel balkon korkuluğu örnekleri (sırasıyla); Renk Apartmanı (Uğur İşler, 1965, Caddebostan) ve Deniz Sarayı Apartmanı (Ayla Aykut, 1966, Fenerbahçe) (Kaynak: Yazarların arşivi)



Şekil 2c ve 2d. Renk ve Deniz Sarayı Apartmanları'nın balkon korkuluklarının çizimleri (Yazarlar, 2022; bu kaynak yazarlar tarafından oluşturulmuştur)

Renk Apartmanı ile Deniz Sarayı Apartmanı'nın korkuluk sistemleri çizgisel balkon korkuluklarına örnek olarak gösterilebilir (Şekil 2a ve 2b). Renk Apartmanı'nın balkon korkuluğu tasarımında çizgisellik farklı yönlerde ve farklı kesit ve boyutlarda kullanılırken Deniz Sarayı Apartmanı'nda ise pek çok farklı örnekte de görülebilen düşey vurgunun tercih edildiği görülmektedir (Şekil 2c ve 2d).

Güneysu Apartmanı ve Çiftelhavuzlar Apartmanı'nın balkon korkuluk sistemleri ele alındığında her ikisinde de aplike korkuluklara rastlanır (Şekil 3a ve 3b). Buradaki ilk örnekte beton malzeme ile cephede bir doluluk yaratılırken bu doluluğa yarı şeffaf bir düzlem entegre edilmiş ve korkuluğun başlangıç hizasında ince çizgisel bir hatta yer verilmiştir. İkinci örnekte ise

aplike yüzeyler birbirlerine modüler bir şekilde bağlanmıştır. Şeffaf olan bu yüzeyler ilk örneğe göre balkonun dış mekan ile bağlantısını koparmazken günümüzdeki kullanımında camekan ile kapatıldıkları için iç mekanın bir parçası haline gelmiştir (Şekil 3c ve 3d).



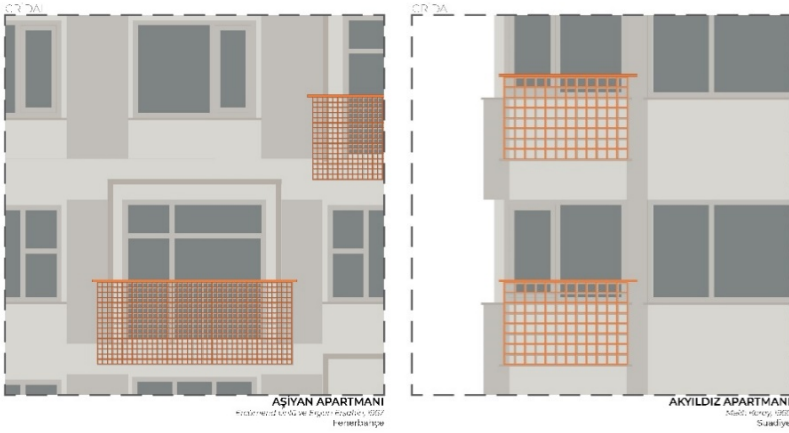
Şekil 3a ve 3b. Aplike balkon korkuluğu örnekleri (sırasıyla); Güneysu Apartmanı (Necdet Hayat, 1979, Caddebostan) ve Çifte Havuzlar Apartmanı (Demir Şamnu, 1975, Göztepe) (Kaynak: Yazarların arşivi)



Şekil 3c ve 3d. Güneysu ve Çifte Havuzlar Apartmanları'nın balkon korkuluklarının çizimleri (Yazarlar, 2022; bu kaynak yazarlar tarafından oluşturulmuştur)



Şekil 4a ve 4b. Gridal balkon korkuluğu örnekleri (sırasıyla); Aşıyan Apartmanı (Ercü-
mend Ünlü ve Ergun Erşahin, 1967, Fenerbahçe) ve Akyıldız Apartmanı (Melih Koray,
1966, Suadiye) (Kaynak: Yazarların arşivi)



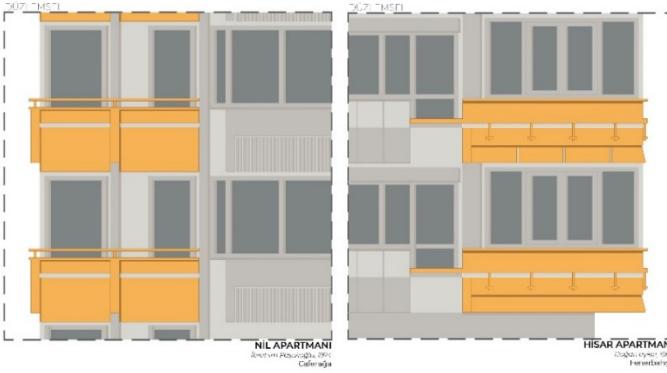
Şekil 4c ve 4d. Aşıyan ve Akyıldız Apartmanları'nın balkon korkuluklarının çizimleri
(Yazarlar, 2022; bu kaynak yazarlar tarafından oluşturulmuştur)

Üçüncü grup olan gridal kullanıma örnek olarak Aşıyan Apartmanı ve Akyıldız Apartmanı gösterilebilir (Şekil 4a ve 4b). Bu iki örnekte gridal korkuluklar cephe kurgusunun aktif bir parçası haline getirilmiştir. İlk örnekte cephede balkon hizalarının farklılaşması üzerine eklenen bu gridal öğeler cephelyi olduğundan daha dinamik bir hale getirmiştir. İkinci örnekte ise balkon yüzeyleri hem daha küçüktür hem pencere hizasına kadar beton devam

etmektedir. Bu betonun ön kısmına takılan gridal çerçeveler balkonun okunabilirliğini artırırken aynı zamanda da cephenin monotonluğunu kırmaktadır (Şekil 4c ve 4d).



Şekil 5a ve 5b. Düzlemsel balkon korkuluğu örnekleri (sırasıyla); Nil Apartmanı (İbrahim Paşalıoğlu, 1974, Caferağa) ve Hisar Apartmanı (Doğan Aykol, 1969, Fenerbahçe) (Kaynak: Yazarların arşivi)



Şekil 5c ve 5d. Nil ve Hisar Apartmanları'nın balkon korkuluklarının çizimleri (Yazarlar, 2022; bu kaynak yazarlar tarafından oluşturulmuştur)

Düzlemsel balkon korkuluğu örneklerine sahip olan Nil Apartmanı ve Hisar Apartmanı'nın korkulukları incelendiğinde her ikisinde de farklı düzlemlerin dolu-boş ilişkisi yaratacak şekilde farklı yönlerde kullanımı ile heykelsi bir tutum aracılığıyla bir araya getirildiği görülür (Şekil 5a ve 5b). Her iki örnekte de bu durumun çeşitli renk kullanımları ile vurgulandığı anlaşılmaktadır. Hisar Apartmanı'nda diğer örneklerden farklı olarak balkon korkuluğu

cephedeki diğer öğelere de entegre edilmeye çalışılmış ve böylece daha kapsayıcı bir bütünlük elde edilmiştir (Şekil 5c ve 5d).

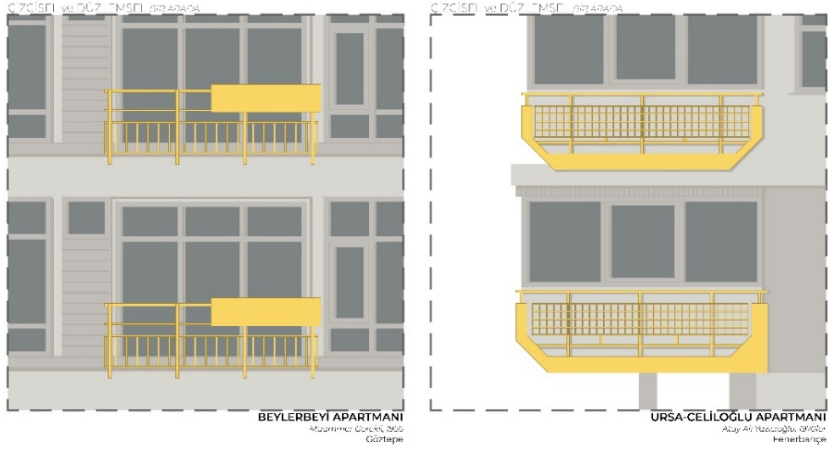
Bu farklı kategoriler, kimi tasarımlarda tek başlarına kimilerinde ise bir kompozisyon oluşturacak ve bütünlük sağlayacak şekilde bir arada kullanılmıştır. Örnekleme dahilinde seçilen 100 yapının balkon korkulukları analiz edildiğinde, daha dinamik cephelerde genellikle farklı tiplerde korkulukların bir araya getirildiği karma kullanımlar görülmüştür. Bu kullanımlarda genellikle düzlemsel ve çizgisel elemanların bir araya getirilerek cephe kurgusunda boyut, kesit ve form üzerinden bir çeşitlilik üretilerek cephenin dinamizm kazanması hedeflenmiştir.

Aşağıda, bu kullanıma ilişkin dört örneğe yer verilerek korkuluk tiplerinin nasıl bir araya getirildiği ve bu sayede görsel olarak nasıl bir çoğulluk elde edildiği sorgulanmaktadır. İlk örnek olan Beylerbeyi Apartmanı'nda (Şekil 6a) düzlemsel ve çizgisel korkuluk tipleri farklı yönlerde, kesitlerde, renklerde, dokularda ve malzemelerde bir araya getirilmiştir (Şekil 6c). Burada korkuluk öğesi tasarlanırken çiçeklik unsuru da tasarımın bir parçası haline getirilmiştir. Böylece çiçekliğin üç boyutlu yapısı ve dokusu sayesinde cephe farklı bir dinamizm kazanmıştır.

Ursa-Celiloğlu Apartmanı'nda ise betonarme ile oluşturulan farklı renkteki kısmi düzlemsel parçaların arasına getirilen gridal sistemli korkuluklar ile bütünlük sağlanmıştır (Şekil 6b). Burada düzlemsel parçanın cephenin sınırlarını aşması ile üçüncü boyutta cepheye bir hareket getirdiği görülmektedir (Şekil 6d).



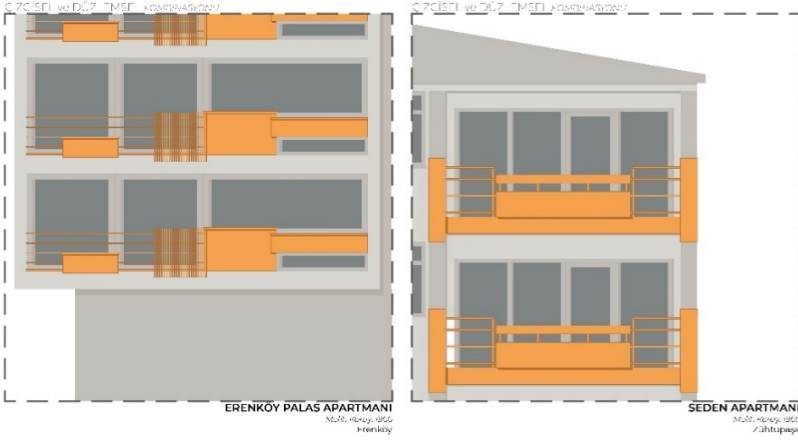
Şekil 6a ve 6b. Çizgisel ve düzlemsel korkulukların bir arada kullanımına örnekler (sıra-sıyla); Beylerbeyi Apartmanı (Muammer Gerekli, 1956, Göztepe) ve Ursa-Celiloğlu Apartmanı (Atay AliYazıcıoğlu, 1970'ler, Fenerbahçe) (Kaynak: Yazarların arşivi)



Şekil 6c ve 6d. Beylerbeyi ve Ursa-Celiloğlu Apartmanları'nın balkon korkuluklarının çizimleri (Yazarlar, 2022; bu kaynak yazarlar tarafından oluşturulmuştur)



Şekil 7a ve 7b. Çizgisel ve düzlemsel korkulukların kombinasyonuna örnekler (sırasıyla); Erenköy Palas Apartmanı (Melih Koray, 1966, Erenköy) ve Seden Apartmanı (Melih Koray, 1966, Zühtüpaşa) (Kaynak: Yazarların arşivi)



Şekil 7c ve 7d. Erenköy Palas ve Seden Apartmanları'nın balkon korkuluklarının çizimleri (Yazarlar, 2022; bu kaynak yazarlar tarafından oluşturulmuştur)

Erenköy Palas Apartmanı korkulukları bağlamında incelendiğinde burada da çizgisel ve düzlemsel örneklerin bir arada kullanıldığı karma bir kullanım görülür. Bu örnekte, çizgisel elemanlar farklı doğrultularda, farklı sıklıklarda ve kesitlerde kullanılırken düzlemsel olarak da yine farklı boyutlarda betonarme unsurların cephe sisteminde yer aldığı görülür. Bazıları çiçeklik olarak kullanılan bu unsurlar farklı derinlikleri ile cephede yer alır. Öte yandan hem çizgisel elemanlar hem de düzlemsel olanların katlar arasında kaydırmalı bir biçimde kullanıldıkları görülür. Bu bağlamda Erenköy Palas Apartmanı'nın korkuluk tasarımı ile oldukça dinamik bir yanı olduğu söylenebilir (Şekil 7a ve 7c). Seden Apartmanı örneğinde de benzer şekilde hem düzlemsel hem de onları cepheye eklemleyen çizgisel korkuluk öğelerinin birlikte kullanıldığı karma bir sistem vardır. Burada da yine çiçeklik öğesine yer verilmiş ve bu öğenin yatay elemanlarla balkonun yanlarındaki beton düzlemlerle birleştirildiği bir tasarım dili oluşturulmuştur (Şekil 7b ve 7d).

Bulguların Analizi

Örneklem kapsamındaki balkon korkulukları karşılaştırmalı analiz yöntemi ile incelendiğinde farklı tipolojilerin kombinasyonu ile oluşan kullanımların genellikle daha dinamik ve özgün bir dile sahip oldukları görülmüştür. Bu yaklaşım, mimarlara volümetrik bir cephe organizasyonu kurgulamak açısından yardımcı olurken yapının karakterinin vurgulanmasını da sağlar. Tekrara dayalı olan korkuluk tasarımlarında kurgulanan ritim ve düzen kimi

zaman cepheyi daha da monotonlaştırırken bu tekrarı bozan ve farklı malzeme, doku, renk, form ile çeşitli detayları bir araya getiren çözümlerin olduğu cephelerde dinamizm dikkat çeker. Sonuç olarak korkuluk sistemlerinin tasarımlarının bize dönemin mimarlık pratiği ve bu dönemde izlenen estetik detaylar hakkında bilgi verdiği düşünülebilir. Hatta bu sayede çalışma kapsamında ele alınan örneklem bağlamında, bahsi geçen dönemde sıklıkla kullanılan mevcut malzemelerin neler olduğunu anlamak, yapım ve üretim teknolojileri hakkında fikir sahibi olmak da mümkündür. Ayrıca, korkuluk sistemleri sayesinde mimarların birlikte çalıştıkları ustaların bilgi ve deneyimleri hakkında da bir takım fikirler üretilebilir.

Tartışma ve Sonuç

Balkon korkulukları yapıların kamusal ve kentsel yüzleri olan dış cephelerinin önemli bir parçası olarak dikkat çeken tasarım öğelerindedir. Bu öğeler özellikle 1950'li yılların başında modernist mimarlığın tasarım dilinde pek çok örnekte plan ve cephe organizasyonu bağlamında karşılaşmaya başlanılan benzerlik üzerine daha önemli hale gelir. Kimi tasarımcılar yapılar ve cephelerine özel bir karakter ve kimlik kazandırabilmek adına çözüm arayışına girmiş ve bazı cephe elemanlarının detaylarını vurgulamaya başlamıştır. Bu çalışma, balkon korkuluklarını yapı cephelerinin algılanmasının önemli bir parçası olarak ele almakta ve bu öğelerin yapıların mimarileri yoluyla öne çıkmaları için kullanılan önemli bir yol olarak okumaktadır. 1960-1980 yılları arasında Türkiye'deki konut yapılarının önemli bir temsilcisi olan apartmanların cepheleri, bu çalışma kapsamındaki örneklem üzerinden incelendiğinde, mimarların tasarladıkları yapıları -muhtemelen- diğerlerinden ayırtmak ve çekici hale getirmek adına özenli bir biçimde korkuluk sistemlerine odaklandıkları görülür. İstanbul, Kadıköy bölgesindeki konut yerleşimleri apartmanlar bağlamında balkon korkulukları üzerinden incelendiğinde, yukarıda bahsi geçen özenli detayların ve çeşitliliğin gözlemlendiği söylenebilir. Bu çeşitlilikle birlikte yapılan saha araştırması, korkuluk dilinin ve yapım yöntemlerinin birbirinden çok ayrılmadığını, bir takım benzerliklerin okunabildiğini ortaya koyar. Bu ortaklıklarda, teknoloji ve malzemenin etkisinin de olduğu düşünülebilir. Dolayısıyla gelişmemiş yapım sistemleri, yetersiz inşaat teknolojileri ve malzeme kısıtları gibi hususların izin verdiği ölçüde tasarım dilindeki çeşitlilik arasında bir takım benzer organizasyon biçimleri de göze çarpmaktadır.

Yukarıda bahsi geçen hususlar ayrıca mimarların yapılarla ilişkin balkon korkulukları dışında da pek çok detayı tasarlamak durumunda kaldıkları ve

bütüncül bir anlayış benimsedikleri söylenmelidir. Korkuluk tasarımlarında mimarlara ek olarak usta ve zanaatkarların rolü de azımsanamaz. Bu kişilerin bilgi birikimleri ve deneyimleri sayesinde bahsi geçen dönemi ayırtıran bir korkuluk tasarımı repertuarı oluşturmuştur. Bu dönemde tamamen el işçiliğine dayanan bu tasarım anlayışı ilerleyen yıllarda standartlaşarak ne yazık ki ortadan kaybolmuş ve bu nedenle yapı cephelerinde özgün bir imza halini alan korkuluk tasarımı anlayışı adeta yok olmuştur. Bu özellikli tasarım dilinin yok olmasının yine bir standartlaşma sürecinin başlamasına işaret ettiği söylenebilir.

Bu nedenle, çalışma kapsamında seçili örnekler üzerinden balkon korkuluklarının tasarım biçimlerine ilişkin bir tipoloji oluşturulmuş ve korkuluklar çizgisel, aplike, gridal, düzlemsel olmak üzere kategorilere ayrılarak incelenmiştir. Ayrıca, çalışmada bu biçimlerin bir aradığından doğan karma tipoloji de örnekler aracılığıyla ele alınmıştır.

1960-1980 aralığında modern mimarlıkta yapı cephelerinde bir tür arayışa dönüşen balkon korkuluğu tasarımı bu çalışmada Kadıköy bölgesi üzerinden incelenirken modern mimarlık kapsamında hafızamıza kazınan yapıların çoğunun korkulukları bağlamında özel detaylar sunan örnekler oldukları görülmüştür. Bu çalışmadan önce konuya ilişkin yapılan Ankara Balkon Korkulukları isimli bilimsel araştırma projesi ile 1950-1975 aralığına tarihlenen pek çok örnekteki korkuluklar incelenmiş ve konuya dikkat çekilmeye başlanmıştır. Bu çalışma kapsamında ise İstanbul'un Kadıköy ilçesinde konumlanan apartmanlardan yapılan bir seçki ele alınmıştır. Bu iki güncel çalışma, korkuluk tasarımlarında ortak özelliklerin olduğunu ve bu bağlamda balkon korkulukları tasarımında belli kriterlerin dikkate alındığını ortaya koymaktadır. Bu noktada, ileriki çalışmalarda farklı kentlere ya da bölgelere odaklanan benzer araştırmaların yapılması önerilmektedir. Böylece Türkiye'de bu dönemde modern mimarlık pratiği ürünü olan apartmanların önemli bir ögesi olan balkon korkuluklarının tasarım dili daha da kapsayıcı bir biçimde ele alınabilir; ortak ve farklı noktalar vurgulanabilir. Ayrıca, ustaların ve zanaatkarların tasarım ve uygulama aşamalarındaki rol ve katkılarının derinlemesine anlaşılabilmesi önemli olduğundan bu figürlerle yapılan sözlü tarih çalışmalarının artırılması önerilebilir. Dolayısıyla, tasarımcılar dışındaki figürlerin tasarım ve üretim süreçlerinde etraflıca temsil edilmeleri mümkün olabilir.



Extended Abstract

The Analysis of Balcony Railings as a Significant Façade Element in 1960-1980 Istanbul, Kadıköy Residential Architecture

*

Hande Tulum Okur

ORCID: 0000-0002-2624-4025

Efsun Ekenyazıcı Güney

ORCID: 0000-0002-2575-5624

Standardization and monotony are detected in the post-war architectural practice of many countries affected by the destruction culture of the World War II. Even if Turkey was not effected highly from the war, it was influenced by the process through social, economical and political terms. So, these reflections of the war, in the context of architectural practise were deeply observed in Turkey. Therefore, it is possible to witness the global experience of an accelerated construction process in Turkey too. It can be argued that the new buildings which were constructed in this era did not represent a unique identity and architectural features that distinguish them from others. In the mean time, art & architecture synthesis and a specific design language in façade organization were employed by some architects in order to prevent standardization & monotony risks in architecture in Turkey. The above-mentioned design language in façade organization was created through patterns, textures, the use of different colors, materials & techniques. In this design language, balcony railings came to the fore as a part of the urban face of the building in public space.

In the context of this study, balcony railings are considered as a notion of modernisation in architecture and this topic is highlighted through the architectural production of Istanbul. This study also tries to bridge the gap in the literature on balcony railings in Istanbul.

Primarily, a literature review on post-war residential culture of Turkey is conducted in a chronological way, especially 1960-1980 period is highlighted.

Kadıköy is a region that hosts many different dwelling designs of many architects within that productive period in terms of residential culture. Here, it should be underlined that architects are responsible of the design of technical details as well. This was related with the fact of the lack of materials and not sufficient production technologies in the spesific era. In addition to the architects, masters, craftsmen and contractors could design and construct buildings. So there were not any severe limitations than. This led many buildings with similar plans and façade organizations. Due to this fact, many architects wanted to come up with distinguished designs, experimentive approaches so that their designs could be differentiated from the buildings of others. Eventually, the designs of these architects had emphasized noteworthy details in design and production in many levels just like a holistic art piece. Most of these details are related with façade organization such as doors, windows, volumetric, rhythmic compositions, combination of different and various materials and typography design for the names of the apartments. In addition to the architects, craftsmen with outstanding skills in production should be mentioned too. It may be also claimed that some of these details could even belong to craftsmen or they may show a collaboration between the designer and the craftsman. Balcony railings should be considered as a part of these noteworthy details as well. In overall, by the help of these details, a formal and visual language is created in this era and a specific common identity is invented for the buildings of 1960-1980 period.

In this study which uses purposive sampling method, a typology that shows the variation of design approaches of balcony railings is introduced. For, the creation of this typology, firstly field trips to different regions of Kadıköy (Caferağa, Suadiye, Fenerbahçe, Erenköy, Feneryolu, Bostancı, Zühtüpaşa, Göztepe) are organized & buildings with attractive balcony railings are documented through photographs. These 173 buildings are examined in Kadıköy Municipality Archive & the construction dates of these buildings are clarified. Afterwords, among these buildings 100 samples dating back to 1960-1980 period are selected through their prominent balcony railing designs. Here, the construction dates of the buildings, the names of the designers (Doğan Aykol, Ercüment Ünlü, Ergun Erşahin, Erbil Töre, Atay Aliyazıcıoğlu, Ayla Aykut) and the original drawings are found. A categorization is created in order to emphasize the variations & similarities in the design language of balcony railings. In this categorization, it is focused on the aspects of form and composition, not materials. In the context of this study, four different categories (linear,

applique, gridal and planar) came forward. In the cases, it is realized that sometimes more than one category is used in the designs of balcony railings. This one is called as mixture. Two examples for each category are analyzed through the digital drawings of the balcony railings. So, the variety of the design in this architectural element in this specific period is visually represented. Here, it should be clarified that balcony railing design is not an ornamental design approach, it is a part of the attentive architectural design language of the designers.

When the balcony railings of selected cases are examined in this study, it is observed that mixture typology/use creates a dynamic effect through the notions of form, color, material and texture in façade organization. Since balcony railings give hints about the above-mentioned notions, common materials and production techniques of the era can be understood. Also, it is possible to sense the knowledge and experience of the craftsmen through the structural systems of the balcony railings. Unfortunately, in time, especially, in 1980s, these noteworthy designs, a design focus on architectural details started to lose its effect. Therefore, it is possible to mention standardization again but in another sense.

Consequently, this study which focuses on the balcony railings of selected apartment buildings in 1960-1980 period show common features and a variation at the same time. So, it is suggested that examples from other cities of Turkey could be examined and a deeper and detailed research could be employed.

Kaynakça/References

- Aktuğlu, Y.K. (2017). Melih Birsal Kamhi Apartmanı ve taşıyıcı sistemde çelik malzeme kullanımının mimari tasarıma etkileri. N. M. Cengizkan ve A. Cengizkan (Ed.), *Haluk Baysal - Melih Birsal Rasyonalizmi: 20. Yüzyılın İkinci Yarısında Mimarlık Pratiği* içinde (ss. 119-123). Ankara: TMMOB Mimarlar Odası Yayınları.
- Altan, E. (2021). Ankara balkon korkulukları röportaj serisi: Kimlik. 16 Nisan 2022 tarihinde https://www.youtube.com/watch?v=KlaRZibj_iw adresinden erişildi.
- Aru, K.A. vd. (1995). *Anılarda mimarlık*. İstanbul: YEM.
- Balamir, A. (2003). Mimarlık ve kimlik temrinleri- I: Türkiye’de modern yapı kültürünün bir profili. *Mimarlık Dergisi*, 313, 18-23.
- Bancı, S. (2021). *Mimar Nejat Ersin*. Ankara: Mimarlar Derneği 1927.
- Bayraktar, N. (2021). Ankara balkon korkulukları röportaj serisi: Süsleme. 16 Nisan 2022 tarihinde https://www.youtube.com/watch?v=3o0pvjsGTQk&ab_channel=AnkaraBalkonKorkuluklar%C4%B1 adresinden erişildi.
- Bayraktar N., Batuman B. ve Ayhan E. (2014). *Sivil Mimari Bellek Ankara 1930-1980*. Sergi kataloğu, Ankara: VEKAM Yayınları.

- Bilgin, D. C (4 Eylül 2007). Kılıçoğlu Toprak İşleme Fabrikası, *Hürriyet Gazetesi*.
<https://www.hurriyet.com.tr/gundem/ataturk-un-rezil-olmayalim-diye-kurdurdugu-fabrika-torenle-kapandi-7213812> adresinden erişildi.
- Bozdoğan, S. (2018). Turkey's postwar modernism: A retrospective overview of architecture, urbanism, and politics in the 1950s. M. Gürel (Ed.), *Mid-century modernism in Turkey* içinde (ss. 9-27). Londra: Routledge.
- Bozdoğan, S. ve Kasaba, R. (1998). *Türkiye'de modernleşme ve ulusal kimlik*. İstanbul: Türkiye Ekonomik ve Toplumsal Tarih Vakfı Yayınları.
- Çalışkan, B. (2019). *İstanbul'da yaşayan bir grup Arnavut kökenli göçmenin göç deneyimleri ve vatandaşlık algıları*. Yayınlanmamış yüksek lisans tezi, Marmara Üniversitesi, İstanbul.
- Cengizkan, A. (2021). Ankara balkon korkulukları röportaj serisi: Malzeme/Teknoloji Betonarme. 16 Nisan 2022 tarihinde, <https://www.youtube.com/watch?v=KUJgVM0pUg4> adresinden erişildi.
- Çavuşoğlu, H. (2007). Yugoslavya-Makedonya topraklarından Türkiye'ye göçler ve nedenleri. *Biliş*, 41, 83-104.
- Çelik, Z., Özden, E. ve Yönder, A. (1979). Konuşan mimarlık, dinlenen mimarlık, Bağdat Caddesi'nden örneklerle. *Çevre Dergisi*, 4, 63-70.
- Doğanay, F. (1996). *Türkiye'ye göçmen olarak gelenlerin yerleşimi*. Devlet planlama teşkilatı raporu. 12 Mart 2021 tarihinde https://sbb.gov.tr/wp-content/uploads/2018/11/Turkiyeye_gocmen_olarak_gelenlerin_yerlesimi%e2%80%8b.pdf adresinden erişildi.
- Ekenyazıcı Güney, E. ve Tulum, H. (2021). 1960-1980 yılları arasının üretken figürlerinden Melih Koray'ın apartman tasarımlarındaki cephe dili. *Megaron*, 16(3), 454-467.
- Erkal, N. F. (2016). Bir inşaatın hatırlattıkları meslekte 50 yıl. *Serbest Mimar*, 59, 69.
- Erkol, İ. (2009). *Utarit İzgi ve Türkiye'de modern mimarlık*. Yayınlanmamış yüksek lisans tezi, İstanbul Teknik Üniversitesi, İstanbul.
- Ertürk Bölükbaşı, E.A. ve Karataş, E. (2020). Safranbolu'da Cumhuriyet Dönemi konut örnekleri üzerine bir araştırma. *Journal of Humanities and Tourism Research*, 10 (2), 432-455.
- Frieling, K. ve Kip, M. (2018). *Preserving the modern – new perspectives on postwar modernist architecture*. 26 Mayıs 2021 tarihinde https://issuu.com/tu_darmstadt_architektur/docs/181009_ptm_issuu_booklet_a5 adresinden erişildi.
- Gökmen, G. (2011). Türkiyede apartmanlaşma süreci ve konut kültürü. *Güney Mimarlık*, 5, 12-16.
- Güner, D. (2006). İzmir'de modern konut mimarlığı 1950-2006. *Planlama*, 2006:3, 123-141.
- Gürel, M. (2021). Ankara balkon korkulukları röportaj serisi: Kimlik, Süsleme. 16 Nisan 2022 tarihinde https://www.youtube.com/watch?v=9hX-Pq94IVA&ab_channel=AnkaraBalkonKorkuluklar%C4%B1 adresinden erişildi.

- Jester, T. (2016). Aluminum finishes in postwar architecture. 14 Şubat 2022 tarihinde <https://www.docomomo-us.org/news/aluminum-finishes-in-postwar-architecture> adresinden erişildi.
- Kahraman, H. (2010). *Türk siyasetinin yapısal analizi 2*. İstanbul: Agora Yayınları.
- Kızılkaya, S. (2021). Ankara balkon korkulukları röportaj serisi: Malzeme/Teknoloji. 16 Nisan 2022 tarihinde <https://www.youtube.com/watch?v=u22JUL-HQQE> adresinden erişildi.
- Konuralp, G. (2012). *Mimarlığa emek verenler dizisi V, Mehmet Konuralp*, Ankara: TMMOB Mimarlar Odası Yayınları.
- Kulic, V., Parker, T. ve Penick, M. (2015). *Sanctioning modernism: Architecture and the making of postwar identities*. Texas: Texas Üniversitesi Yayınları.
- Molnar, V. (2013). *Building the state: Architecture, politics, and state formation in postwar Central Europe*. Londra: Routledge.
- Şener, M. (2013). *Contractors and contractorship: An analysis of public building constructions in early republican Turkey*. Yayınlanmamış doktora tezi, Orta Doğu Teknik Üniversitesi, Ankara.
- Özkaban, F. (2008). Yitirilen bir modern mimarlık örneği: Karşıyaka Orman İşletme Müdürlüğü 25 Numaralı Hizmet Binası. *Mimarlık*, 341, 57-62.
- Özorhon, İ. F. (2008). Mimarlıkta özgünlük arayışları: 1950-60 arası Türkiye modernliği. Yayınlanmamış doktora tezi, İstanbul Teknik Üniversitesi, İstanbul.
- Sahtiyancı, E. ve Ceylan, H. (2017). Düzce'de bir modern sivil mimari örneği: 'Öney Evi' ve mimar Çetin Kaya Arsal. *Düzce'de Tarih Kültür ve Sanat*, 1, 253-260.
- Sayar, Y. (2006). Mimar Ziya Nebioğlu'nun 1950-1960 yılları arasında Karşıyaka'da gerçekleştirdiği konut çalışmaları. *Ege Mimarlık*, 58, 36-39.
- Şenyurt, O. (2002). 1800-1950 yılları arasında İstanbul'da faaliyet gösteren Rum mimarlar. Yayınlanmamış yüksek lisans tezi, Yıldız Teknik Üniversitesi, İstanbul.
- Şengör, O. ve Barka, S. (2004). *İstanbul'un balkonları*. İstanbul: Çitlenbik Yayınları.
- Şumnu, U. (2020). *Mimarlar ve apartmanları: Ankara'da konut/barınma kültüründen örnekler*. İstanbul: KitapYayınevi.
- Şumnu, U. (2021). Ankara balkon korkulukları röportaj serisi: Kimlik-2. 16 Nisan 2022 tarihinde https://www.youtube.com/watch?v=j-ut-liqv3g&ab_channel=AnkaraBalkonKorkuluklar%C4%B1 adresinden erişildi.
- Şumnu, E. (2017). Sanat eserinde parmak izinin yok oluşunun modern mimari ile ilişkisi. N. Bayraktar (Ed.), *Sivil mimari bellek Ankara 1930-1980 içinde* (ss. 233-256). Ankara: VEKAM.
- Tanyeli, U. (2007). *Mimarlığın aktörleri, Türkiye 1900-2000*. İstanbul: Garanti Galeri Yayınları.
- Tanyeli, U. (2004). *İstanbul 1900-2000 konutu ve modernleşmeyi metropolden okumak*. İstanbul: Ofset Yapımevi Yayınları.
- Tulum Okur, H. (2018). *Art and architecture synthesis in Turkey: Between 1950s and 1970s*. Yayınlanmamış doktora tezi, Bahçeşehir Üniversitesi, İstanbul.

- Türkün, A., Aslan, Ş. ve Şen, B. (2014). 1923-1980 döneminde kentsel politikalar ve İstanbul'da sosyo mekânsal dönüşüm. A. Türkün (Der.), *Mülk, mahal, insan İstanbul'da kentsel dönüşüm içinde* (ss. 45-78). İstanbul: İstanbul Bilgi Üniversitesi Yayınları.
- Ultav, Z.T. (2021). Mimari mirası deneyimlemek için etkileşimli dijital sergiler: Ankara balkon korkulukları (1950-1975). 5 Kasım 2021 tarihinde <https://www.ankarabalkonkorkuluklari.org/index.php> adresinden erişildi.
- Ultav, Z.T. (2019). Balcony railings as a representative element of collective memory: Balcony railings of Ankara apartment blocks. *Athens Journal of Architecture*, 5(1), 111-126.
- Uz, F. (2019). Alüminyum ile tasarlamak: 1970'lerde Ankara mimarlığında alüminyum. *Ankara Araştırmaları Dergisi*, 7(1), 75-103.
- Yavuz, E. (2015). *An aesthetic response to an architectural challenge: Architecture's dialogue with the arts in postwar Turkey*. Yayınlanmamış doktora tezi, Orta Doğu Teknik Üniversitesi, Ankara.
- Yıldırım, H. (2021). Ankara balkon korkulukları röportaj serisi: Malzeme/Teknoloji. 16 Nisan 2022 tarihinde https://www.youtube.com/watch?v=5oWTGP_RS0g adresinden erişildi.
- Miami Beach Planlama Departmanı, (2018). *Post-war modern Miami modern, Design guidelines*, 23 Nisan 2021 tarihinde <https://www.miamibeachfl.gov/wp-content/uploads/2018/05/Mimo-Design-Guidelines.pdf> adresinden erişildi.