



Sosyal Konuttan Güvenlikli Siteye: Şanlıurfa'dan Bir Kentsel Dönüşüm Hikâyesi¹

*

Zemzem Taşgüzen Polat²
ORCID: 0000-0001-7766-4487

Öz

Şanlıurfa'nın Selahaddin Eyyübi mahallesinde 1960'lı yıllarda inşa edilen, kentin ilk sosyal konutlarından olan Belediye lojmanları, kentsel dönüşüm kapsamında 2000'li yılların başında yıkılmış; yerine yaklaşık 10 yıllık bir zaman içinde, Polatkan Sitesi inşa edilmiştir. İçinde bulunduğu kentsel dokuyla uyumsuz bir tipoloji oluşturan 12 bloklu 12 katlı Polatkan Sitesi, yan yana duran ama duvarlarla ayrılan, tipoloji olarak birbirine benzer ama “yaşam kalitesi” olarak eşitliksiz iki konut grubundan oluşur. Eski lojman sakinlerinin payına ise, sitenin vadettiği sosyal olanaklardan mahrum bırakılan düşük standartlı konut grubunda yaşamak düşer. Bu metnin amacı, lojmanı ve kapalı siteyi, gündelik yaşam pratikleri, mekânsal nitelik ve içinde bulunduğu toplumsallık bağlamında tartışmaktır. Lojman yaşamının geçmiş deneyimini hatırlamak ve günümüz Polatkan sitesi kullanıcılarının gündelik hayatını anlamak adına, görüşmecilerin evlerinde bireysel derinlikli görüşmeler gerçekleştirilmiş; mekânsal ve sosyal değişim, fotoğraflar ve öznelerin gündelik hayat anlatıları üzerinden tartışılmıştır. Kendisi de hâlihazırda ayakta duran bu lojmanlardan birinde çocukluğunun belli bir dönemini geçirmiş olan yazarın gözlem ve deneyimi de çalışmada yer bulmuştur. Bu çalışmanın bir diğer amacı, konut/kentsel dönüşüm politikaları alanındaki tartışmalara merkez dışı bir kent örneği üzerinden eklenmektedir.

Anahtar Kelimeler: Kentsel dönüşüm, kapalı site, sosyal konut, konut politikası, gündelik pratikler.

¹Bu makaledeki bazı anlatılar ve araştırmalar, Prof. Dr. A. Uğur Tanyeli danışmanlığında tamamlanan *Domestik Yaşam: Bir Konut Kuramı için Altılık* (2019) doktora tezindeki “Ev: Yenişehir Mahallesi, (1990-1995)” bölümüne dayanmaktadır.

²Dr. Öğr. Üyesi, Mardin Artuklu Üniversitesi, E-mail: zemzemasguzen@artuklu.edu.tr



From Social Housing to the Gated Community: A Story of Urban Transformation in Şanlıurfa³

*

Zemzem Taşgüzen Polat⁴
ORCID: 0000-0001-7766-4487

Abstract

Housing blocks for the municipal employees of the first social housing projects, built in Selahaddin Eyyubi neighborhood of Şanlıurfa in the 1960s, were demolished in the early 2000s as a part of the urban transformation project. Following its demolition, Polatkan gated community was built on the same site within 10 years. These 12-blocks of 12-story buildings consist of two housing groups, standing side by side but separated by walls, similar in typology but unequal in terms of quality of life. Furthermore, former residents were forced to live in low-standard housing, and deprived of social opportunities. This study discusses social housing and gated communities through their everyday life practices, spatial qualities, and social context. In-depth interviews have been conducted in the homes of the interviewees in order to understand their everyday life. The transformation from the social housing to the gated community was discussed through photographs and the daily life narratives of the individuals. The experiences of the writer, who spent her middle childhood in one of these social housing blocks, also found a specific place in the study. This article also articulates the literature on housing/urban transformation policies through an example of a peripheral city.

Keywords: Urban transformation, gated community, social housing, housing policy, everyday practices.

³Some narrative research of this article is based on the chapter “The Home: Yenişehir Mahallesi, Şanlıurfa (1990-1995)” in my Ph.D. thesis *Domestic Life: Base for a Housing Theory* (2019) which was completed under the supervision of Prof. Dr. A. Uğur Tanyeli.

⁴Asst. Prof., Mardin Artuklu University, E-mail: zemzemasguzen@artuklu.edu.tr

Giriş: Topuklarımızın Üzerindeki Tarih⁵

Günümüzde kentlerin silüetini yüksek katlı apartmanlar oluşturur ve inşaat yapım faaliyetlerinde “konut üretimi” önemli bir yer tutar. İki milyonu aşan nüfusuyla Türkiye’nin en kalabalık sekizinci kenti olan Şanlıurfa da, sürekli inşa halinde bir kent olarak, silüeti en hızlı değişen kentlerin başında gelir.⁶ Bu değişim çoğu zaman “çarpık kentleşme” olgusuyla birlikte tartışılır; yoğun nüfus hareketliliğini/artışını kontrol edemeyen kentler, yetersiz kaynak, örgütsel yapı ve sınırlı uzman kapasitesi ile hizmet vermekte güçlük yaşarlar (Keyman ve Koyuncu-Lorasdağı, 2020, s. 246). Şanlıurfa için de geçerli olan bu nüfus hareketliliğinin en önemli dinamikleri olarak; 1950’lerden itibaren diğer kentlerden ve kırsaldan kent merkezine yoğun göçler alması (Keyman ve Koyuncu-Lorasdağı, 2020, s. 245), doğurganlık hızı/nüfus artışı (2017 yılı itibariyle doğurganlık hızı en yüksek olan il konumunda) (Keyman ve Koyuncu-Lorasdağı, 2020, s. 243) ve Suriye savaşından sonra kente yerleşen sığınmacı nüfusu (2019 verilerine göre Suriyelilerin sayısının kentin toplam nüfusuna oranı %22) (Açıklan, 2021, s. 91) sayılabilir. Oya Açıklan’ın (2021), Urfa’da kalkınmanın 30 yıllık hikayesini anlattığı makalesinde, nüfusu en hızlı artan ilçelerden biri olan Karaköprü’yü, 30 yıl önce “dağ taş” iken şimdi “bina tarlalarına”na dönmüş yeni ilçe olarak tarifler (s. 95). Aynı makalede, “[n]üfusu hızla artan diğer iki ilçe ise, 2017’de “korunmalı” olacağına söz verilerek birinci sınıf tarım topraklarının iskana açıldığı Harran ve Akçakale” (Açıklan, 2021, s. 95) olarak geçer. Şanlıurfa’nın bir zamanlar nar bahçeleriyle ünlü, şimdilerde ise kentin orta, orta-üst sınıfın konut alanlarıyla dolan Karaköprü’sü ve yine bir zamanlar GAP projesinin gözde ilçesi, Harran Ovası’nın bereketli topraklarının yerleşime açılması, kentleşme serüveni ve kent silüetiyle ilgili önemli göstergeler oluşturur.

Bu güncel kentleşme göstergelerinin ötesinde Şanlıurfa, dini-tarihi- arkeolojik imgeleriyle ön plana çıkar. Tarih boyunca önemli yerleşmelerin

⁵Marc Augè, *Yer-Değiller (Non-Lieux)* kitabında, tarihle ilgili “tarihi topuklarımızın üzerinde taşımaktayız” tanımlamasını yapar (2021, s. 38). Augè (2021)’ye göre, zamanı düşünmenin zorluğu, ilerleme fikrinin çöküşünden değil, çağdaş dünyanın hadiselerinin aşırı bolluğundan kaynaklanmaktadır. Yazar ikisinin de geçerli olduğunu, ilerleme fikrinin çöktüğü, hadiseler ve mekansal aşırı bolluk içinde ‘bir yerde’, yakın geçmiş araştırmanın zorluğunun ve öneminin anlatıldığı bu bölüme ‘Topuklarımızın Üzerindeki Tarih’in uygun bir başlık olacağını düşünmektedir.

⁶TÜİK (2021) Adrese Dayalı Nüfus Kayıt Sistemi (ADNKS) verilerine göre Şanlıurfa’nın nüfusu 2.143.020 kişidir.

kurulduğu; Balıklıgöl Platosu, Göbeklitepe, Harran Ovası gibi tarihi-turistik ve tarım üretim bilinirliği kentin, geleneksel konut örüntüsünün ağırlıklı olduğu bir 'kent imajı'nı özellikle görünür kılsa da, Şanlıurfa'da çeşitli modern barınma biçimleri bir arada bulunur. Bu bir aradalığı her kentte benzer tipolojilerde ve benzer betonarme-karkas yöntemle üretilen konutlar; müstakil evler, dubleks/tripleks konutlar, apartmanlar, kapalı siteler, lojmanlar vb. oluşturur. Başka kentlerde de benzer yöntemlerle ve benzer biçimde üretilmiş olan lojmanlar ise, modern kentin en eski barınma tipolojilerinden biridir. Şanlıurfa-Mardin karayolunun kuzeyinde günümüz Yenişehir mahallesinin çekirdeğini oluşturan bu yerleşmeler, Belediye tarafından 1960'larda⁷ inşa edilmiştir (Şahinalp, 2005, s. 206). Kamunun kâr amacı gütmeyen kamu çalışanlarına yönelik konut üretimi olarak bilinen bu yapılar, kırma kiremit çatıları, küçük balkonları, geniş bahçe alanları ve bodrum katta yer alan kömürlük alanlarıyla; kentin günümüzde düz-teraz çatılı, geniş/uzun balkonlu, geniş mutfaklı, kömürlüksüz/deposuz apartmanlaşma tipolojisinden ayrılır. Mülkiyeti şahıslarda olan ve kamu çalışanlarının da sonradan istedikleri kişilere satabildikleri bu yapılar, satış üzerinden ranta açık olmalarından dolayı "sosyal konut" kavramından ayrışır (Gülsün, 2021), bu yapılara "kamu eliyle toplu konut üretimi" veya lojman demek daha doğrudur.⁸ Babam, bir Adliye çalışanı olmamasına rağmen, 1991 yılında evin üçüncü alıcısı olarak Urfalı bir Adliye çalışanından evi satın alır. Adliyeciler lojmanında, ilkökul dönemime gelecek şekilde 4,5 yıl yaşamış biri olarak, buraya taşınmadan önce müstakil, avlulu, taş bir konutta yaşıyorduk.⁹ Ben ve ailem için geleneksel bir konuttan ve barınma kültüründen, 'modern' bir konuta geçiş, bu lojmana taşınarak gerçekleşir.

Şahinalp'e (2005) göre; sosyal konutların çevresinde, dönemin şartlarına göre lüks sayılabilecek konut tipleriyle yeni yerleşim alanlarının belirdiği görülür. Nitekim yapıldıkları dönemde kentin mevcut konut örüntüsünden

⁷Burada şöyle bir çelişki var. Şahinalp'in (2005), *Şanlıurfa Şehri'nin Kuruluş ve Gelişmesi doktora tezinin* "Şanlıurfa şehrinin yayılış alanı (1962)" (s. 207) haritasında görülen yapıların 1950'lerde inşa edilen Yenişehir evleri olduğu, lojmanların ise 60'ların sonu 70'lerin başında inşa edildiği (bazı görüşmecilerin anlatımları da bu yöndedir) düşünülmektedir.

⁸Metin içinde "sosyal konut" tüm lojmanlardan oluşan "bir aradalık" için, lojman ise bu bütünlüğün içinde bir konut bloğunu tariflemek için kullanılmaya devam edecektir. Gündelik kullanımda da durum böyledir. Görüşmeciler tüm yapıları kapsayacak şekilde konuşurken "sosyal konut", kendi oturdukları yapıdan bahsederken ise "lojman" ifadesini kullanırlar.

⁹Bu ev, taş ustası olan dedem Ramazan usta tarafından, Şanlıurfa'nın hemen sur dışındaki mahallelerinden birinde, Atatürk mahallesinde inşa edilmiş bir evdi. Babamın büyüdüğü, benim doğduğum bu evin hikayesini doktora tezimin bir bölümünde ele aldım.

kopuk bir yerleşim özelliği gösteren, önemli bulvarların kesiştiği Abide kavşağına yürüme mesafesinde bulunan bu alan, zamanla şehrin en 'modern' mahallelerinden biri konumuna gelir. Günümüzde de parkları, kentsel donatı alanları ve nüfusun dengeli bir ilişki içinde olduğu, beş katı geçmeyen apartmanlarıyla kentin en 'gözde' mahallelerinden biridir.



Şekil 1. ve 2. 90'larda Yenışehir semti. Yenışehir evleri olarak bilinen müstakil taş evler ve apartman dokusu bir aradalığı görülmektedir (A. Cihat Kürkçüoğlu arşivi, Şanlıurfa Koruma Kurulu'ndan erişilmiştir).

Bu mahallede Belediye, Adliyeciler, İmar-İskan, Polis-Jandarma lojmanlarından oluşan sosyal konutlar yaklaşık 20 bin metrekarelik bir alanı kaplamakta; çalışmaya söz konusu olan eski Belediye lojmanları, yaklaşık 15 bin metrekareyle en geniş alanı oluşturmaktaydı. Beş katlı, balkonlu sosyal evlerin arasında; iki bloklu, sıra ev şeklinde uzanan, ortak bir balkonkoridordan dairelere ulaşılan üç katlı yapılar da bulunur. Yapıldıkları dönemde "Küba evleri" olarak söyleneğelen bu konutlar, mahalleliler tarafından zamanla "küme ev" olarak adlandırılır.¹⁰

Neoliberal konut politikası ve kentsel dönüşüm süreçlerinin 2000'lerden sonra hız kazanmasıyla birlikte, Yenışehir sosyal konutları, arazi değeriyle ön plana çıkar. Kentin önemli alanlarına (Belediye, önemli kurumlar ve çarşı) yürüme mesafesinde olan ve kentsel altyapı hizmetlerinin yeni gelişmekte olan semtlere göre daha iyi durumda olduğu bir bölgede bulunan, geniş bahçe alanına sahip lojmanların müteahhitler için anlamı kentsel dönüşüm projesidir. Eski lojman sakinlerinin Polatkan firmasından önce de kentsel dönüşüm için kendileriyle "anlaşmaya" gelen birçok inşaat firması olduğunu söylemeleri kentsel dönüşümün buradaki "kâr" beklentisine işaret eder.

¹⁰Eski mahalle muhtarı Ali Genç ile Kasım, 2017 tarihinde yapılan görüşmeye dayanmaktadır.



Şekil 3. ve 4. Küme ev ve lojman ilişkisi (solda) ve küme evlerden Polatkan sitesine bakış (sağda). (Yazarın kişisel arşivi).



Şekil 5. 1955 tarihli hava fotoğrafında kentin kuzeydoğu yönündeki ilk yerleşmeler görünmekle birlikte henüz sosyal konutlar inşa edilmemiştir. (Şanlıurfa Koruma Kurulu arşivi).



Şekil 6. Abide Kavşağı ve 90'lı yıllarda Yenişehir mahallesi. Kırmızı ile belirtilen alan lojmanların kentleşme dokusundaki yerini gösterir. (A. Cihat Kürkçüoğlu arşivi, Şanlıurfa Koruma Kurulu'ndan erişilmiştir).

Yukarıda özetlenen koşullar altında, sosyal konutların metrekare alanı olarak önemli bir bölümünü oluşturan Belediye lojmanları, 2000'lerin başında yıkılır; neredeyse 10 yıllık bir inşaat sürecinin sonunda yerine Polatkan Sitesi inşa edilir. Polatkan sitesindeki 12 bloktan 7'si varsıl kesim için üretilen konutlar olurken; 5 blok ise, eski lojman sakinlerinin sıkıştırıldığı düşük standartlı konut üretimleridir. Bu durumun eski lojman sakinlerinin gündelik hayatları ve komşuluk ilişkileri üzerindeki etkileri sonraki bölümlerde tartışılacak olmakla birlikte, hâlihazırda ayakta duran diğer lojmanlar için bugün kentsel dönüşüm ihtimalinin gündemde olması da Polatkan'da ortaya çıkan konut üretim biçiminden ayrı düşünülmemelidir.

Bu çalışmanın amacı, sosyal konuttan güvenli siteye dönüşümün etkilerini, yaşayanların bakış açısından ve gündelik hayat ekseninden araştırmaktır. Orta-alt gelir grubuna ucuz konut sağlamak üzere inşa edilmiş bu yapıların, gündelik hayatın çeşitli zorluklarıyla birlikte yıllarca lojmanda yaşamaya devam etmiş ve oraya bağlanmış kişilerin evleri olmaktan çıkıp, başkaları için bir meta-konuta dönüşme hikayesidir aynı zamanda. Dünyada ve Türkiye'de benzer neoliberal süreçlerin sonucunda evden bir 'metaya' dönüşen konut, 'kentsel dönüşüm' adı altında iyice palazlanmış, aşırı metalaşmıştır.¹¹ Konut sahipliği koşullarının her geçen gün daha da zorlaştığı günümüzde, yaşayanlar aleyhine yapılan her türden müdahalenin ve aktörlerinin deşifre edilmesi, diğer bir ifadeyle "topuklarımızın üzerindeki tarihin" (Auge, 2021, s. 38) kaydının tutulması önemlidir. "Tarih hızlanmakta, biraz yaşlanmak için zamanımız olur olmaz geçmişimiz tarih olmakta, yani bireysel tarihimiz tarihe ait olmaktadır" (Auge, 2021, s. 38). Eski lojman sakinlerinin gündelik tarihini görünür kılmak, konuta dair en 'vahşi' süreçlerden birinin yaşandığı, yüksek arsa fiyatlarıyla ülkenin en spekülatif kentlerinden biri olan Şanlıurfa'da ayrıca önemlidir. Kentin yakın geçmişinin en önemli dönüm noktası olan GAP Projesi (Keyman ve Koyuncu-Lorasdağı, 2020, s. 240) ile ilgili 1989'daki ilk metinlerden 2002'ye kadar kentsel konut açığı (Açıkalın, 2021, s. 95) vurgulanır. Yalnız 2015'te kullanma izni alan daire sayısı 10 bini aşar, o tarihten 2022 yılına kadarki süreçte kullanma izni alan daire sayısı 45 bini bulur (TÜİK İnşaat ve konut istatistiklerinden derlenmiştir). Konut ihtiyacının sürdüğünü gösteren bu sayıların arkasında okunmayı bekleyen ekonomik, politik, sosyolojik anlatılar da vardır. Post pandemiye yaşadığımız bugünlerde ekonomik krizle birlikte "ev sahipliği"

¹¹Buradaki aşırı metalaşma kavramı, Madden ve Marcuse'un, *Aşırı Metalaşma Çağında Konutu Savunmak* (2021) kitabına referansla kullanılmıştır.

önündeki engellere yenileri eklenmiş; hem nitelik hem de nicelik olarak konut sorunu Türkiye'nin birçok kentinde olduğu gibi Şanlıurfa'da da derinleşmiştir.¹² Bu açıdan bakıldığında, Polatkan Sitesi, yalnızca bir kentsel dönüşüm sorunu değil; neoliberal konut üretim sisteminin bir temsilidir. Bu yazı bir bakıma, varsıl olmayanlar için mevcut eşitsizlikleri derinleştiren bir 'örnek' olarak Polatkan'ın, eski lojman sakinlerinin ev yaşamında, evleriyle ve mahalleye kurdukları anlam ve komşuluk ilişkilerinde yarattığı eksiltme/yoksullaştırmanın nasıl ve hangi yöntemlerle gerçekleştirildiğinin hikayesidir.

Çalışmanın Yöntemi

Çalışmada nitel araştırma yöntemlerinden sözlü tarih araştırması-bireysel derinlikli görüşmeler gerçekleştirildi. Gündelik hayata dair bilginin arşivlenmediği, "(...) domestik kültüre, ev içi yaşam pratiklerine dair yazılı bir kaynağın, evin tarihsel sürecini kavramayı sağlayacak bir arşivin olmaması, anlatının sözlü tarih yöntemine, evde yaşayanların hafızalarına başvurularak oluşturulmasını gerekli kılmıştır" (Taşgüzen, 2019, s. 19). Leyla Neyzi'ye göre sözlü tarih anlatısı, "görüşmecinin bellek yoluyla geçmişte yaşanmış olayları anımsarken, onları bugünün gözüyle ve bugün için yorumlamasıyla" oluşur (2013, s. 15). Bu süreçte araştırmacı ya da Neyzi'nin ifadesiyle "sözlü tarihçi" de "kendi yaratma sürecinde bu anlatıyı" yorumlar ve bu bakımdan sözlü tarih, "bir yandan geçmişi araştırırken bir yandan da bugünü irdeleyen yaratıcı bir süreç ve karma bir tür" (Neyzi, 2013, s. 15) olarak ifade edilir. Artık var olmayan bir konut grubunda, geçmişte nasıl yaşandığı, eve ve komşuluk ilişkilerine yüklenen anlam ve gündelik hayat pratiklerinin nasıl gerçekleştirildiği gibi bilgiler, ancak orada bir zamanlar yaşamış olanlara "sorularak", onların "hafızalarına" yani anlatılarına başvurularak ortaya çıkabilir. Kyvig ve Marty'ye göre "tarih hem bireylere hem de topluma hizmet ederken, hafıza yalnızca bireylerin hizmetindedir ve tarihle aynı değer ve kusurlara sahiptir" (2016, s. 3). Georg G. Iggers, *Yirminci Yüz-*

¹²Konut meselesinin kamuoyunda yoğun bir şekilde tartışıldığı bugünlerde, Cumhurbaşkanı Recep Tayyip Erdoğan tarafından "Cumhuriyet Tarihinin En Büyük Sosyal Konut Projesi" başlığıyla ilan edilen ve detayları Çevre Şehircilik ve İklim Değişikliği Bakanlığı web sitesinde (csb.gov.tr) 17 Eylül 2022 tarihinde yayınlanan habere göre, önümüzdeki 5 yıllık süreçte Türkiye genelinde 500 bin sosyal konut yapılacaktır: "Kampanyayla ilgili ayrıntıları paylaşan Erdoğan, "Hedefimiz, 81 ilimizde ve tüm ilçelerimizde 2023-2028 arasını kapsayan 5 yıllık süreçte 500 bin sosyal konut, 250 bin konut amaçlı arsa, 50 bin iş yeri yaparak milletimizin istifadesine sunmaktır." ifadelerini kullandı."

yılda Tarihyazını adlı kitabında, “artık önemli olan tarih değil tarihler ya da daha doğrusu öykülerdir” (2016, s. 120) diye yazar. Bu çalışma bireylerin hafızalarının imkân ve sınırlılıklarına dayanırken, kendi mekânlarında/evlerinde olmaları, hatırlama sürecini duyumsal anlamda destekler. Salonu yerleştirirken ne kadar zorlanıldığı kolonlar işaret edilerek anlatılır, mutfakla ilgili bir şeyler konuşulurken birlikte mutfığa gidilir. Mekâna temas ederek, mekâna ilişkin imgeler, hatıralar bugüne çağrılır; bilgi, mekânı o an çevreleyen gerçeklikle birlikte düşünülür ve yorumlanır. Böylece karşılıklı bir etkileşim oluşur; görüşmeci ve görüşen arasındaki diyalojik süreçle görüşme derinleşir. “Sohbet tarzı görüşmelerde, görüşmeci farklı ortamlardaki kişilerle kolayca etkileşime girebilir; yeni sorular oluşturabilir, çok daha derin bir içe bakış geliştirebilir” (Kümbetoğlu, 2017, s. 74).

Çalışmanın özellikle sosyal ilişkilere ve lojmanların geçmişiine dair bilgileri, 2017 Ağustos ve 2018 Şubat aylarında gerçekleştirilen sözlü tarih araştırmasından elde edildi. Günümüzde Polatkan sitesinde yaşayan 5 kadınla ise kendi ev ortamlarında, 6 Mayıs 2022’de bir araya gelindi. Görüşmecilerden ilkiyle hem akrabalık hem de komşuluk bağı yardımıyla iletişim kuruldu; diğer görüşmecilere de bu ilk görüşmeci referansı ile ulaşıldı. Literatürdeki ifadesi “kartopu örneklem” olan bu yöntem “kaynak kişilerden doğru diğer kişilere ulaşılması ve bir kartopu gibi, ilerledikçe yeni kişilere ulaşıldıkça örneklemin büyümesi” olarak tariflenir (Kümbetoğlu, 2017, s. 99). Sitenin güvenlik kapısından ancak orada yaşayan birilerini tanıyarak geçmek mümkün olmuş, kaynak kişiyi tanıyarak diğer görüşmecilere ulaşmak kolaylaşmış ve görüşmeciler için bu “uzak tanışıklık”, “güvenmenin” ve anlatmanın yolunu açmıştır.

Görüşmecilerin onayı alınarak ses kaydının alındığı görüşmeler, yaklaşık 45-90 dakika aralığında sürdü. Konuşmanın genel çerçevesini lojmandan sitedeki daireye yerleşme süreci, lojmandaki ve sitedeki yaşam, inşaat firmasıyla müzakere süreçleri (Polatkan) oluşturmakla birlikte, her görüşmeci kendi öznel deneyimiyle ve paylaştıklarıyla görüşmede yeni açılımlar yarattı.

Görüşmecilerin anlatımları¹³, kendi cümleleriyle çalışmada yer buldu ve bazı noktalarda yazar tarafından köşeli parantez içinde açıklayıcı bilgilere yer verildi. Geçmişe, yani lojman yaşamına ve günümüz site yaşamına dair bu derinlikli anlatımlar, eve yüklenen anlamdan komşuluk ilişkilerine ka-

¹³ Görüşmecilerin bu çalışma içindeki isimleri anonim isimlerdir.

dar ev ve çevresinin geçirdiği mekânsal ve sosyal dönüşümün anlaşılmasına olanak sağladı. Fiziksel/mekânsal dönüşümü fotoğraflar ve gündelik hayat anlatılarıyla birlikte tartışmak, pratiğin teoriyle ilişkisinin kurulmasını mümkün kıldı. Kişisel tarihin bir parçası olan bir çevrede, her ne kadar şimdi orada yaşanmıyor olsa da “içeriden” biri olarak araştırma yürütmek, çalışmada bahsi geçen başka aktörlerle görüşme gerekliliğinin de sorgulanmasına yol açtı. Diğer yandan “(...) toplumun tahakküm ilişkileriyle her gün yeniden şekillendiği, çeşitli iktidar mekanizmaları içinde herkesin istese de istemese de bir yerlerde konumlandığı göz önünde bulundurulursa, sosyal bilimcinin “nesnellik” pozisyonunu alma arzusu beyhude bir çabanın ötesine geçememektedir” (Şentürk, 2018, s. 70). Bu nedenle bu çalışmada mesafelenerek değil, “kentsel değerlerin paylaşımında avantajlı grupların çıkarlarının temel olarak gözetildiği” ve “(...) yoksul kesimin bu paylaşımın en altında kalanlar olduğu” (Harvey, 1988'den aktaran Şentürk, 2018, s. 71) bilgisinden hareketle, eski lojman sakinlerinin “seslerinin” ve anlatılarının görünür olması tercih edildi. Bu tekil anlatılar, kentsel dönüşümle ilgili genellenebilir sonuçlara ulaşmak için değil, bu tür süreçlerle ilgili stereotiplerin sorgulanmasını, bireyler üzerindeki etkilerini, deneyimin farklılığını ve benzerliğini tartışabilmek adına önemlidir.

Çalışmanın Kuramsal Çerçevesi

“2000’lerin başından itibaren (...) kentsel rantın ülke ekonomisi açısından gittikçe merkezi bir konuma yerleşmesi; ranta dayalı kentsel dönüşüm projelerinin toplumun geniş kesimleri tarafından benimsenmesini kolaylaştırdı” (Penpecioglu, Bayırbağ ve Schindler, 2022, s. 178). Kentsel ve toplumsal yaşama dair yapısal sorunlar derinleştikçe “rantın bölüşümünden daha fazla pay almak, dar gelirliler için hem yaşamsal bir taktik, hem de var olmayı sürdüren bir umut halini aldı” (Penpecioglu vd., 2022, 179). Diğer yandan “dar gelirlilerin payı” tartışmalı bir mesele olmakla birlikte, bu meseleyi, Demirtaş-Milz’in (2020) aşağıda ifade ettiği gibi, “dönüşümün değeri” kavramıyla birlikte tartışmak, kentsel dönüşümün motivasyonlarını anlamak adına önemli bir filtre sunar. Kentsel dönüşümde, bölgenin değeri önemli bir parametre iken; kat artırımını, giriş katların dükkanlaşması ve yüksek bedellere satılabilmesiyle ortaya çıkan “değer” de diğer parametreleri oluşturur.

“Kentsel rantı küresel ölçekte yeniden paylaşımına açan neoliberal politikaların mantığındaki rastlantısal gelişme dinamikleri, kentin belli bölgele-

rindeki dönüşümü değerli kılarken, bazı bölgelerdeki dönüşümü zamansal olarak geriye bırakabilmiştir” (Demirtaş-Milz, 2020, s. 93).

Kentleşme ve rant ilişkisinin Şanlıurfa üzerinden incelendiği güncel bir makalede, TMMOB’a bağlı 12 kişiyle görüşme yapılmış; yapılan görüşmelerde merkezi yönetim kuruluşlarının kent imar planlarında etkisi olduğu yönünde görüş ortaya konmuştur (Kahraman Usta, 2021). Yine aynı makalede görüşmeciler, “imar planları yapılırken herhangi bir kesime (yandaş, belediye encümeni) ayrıcalık tanındığı yönünde yüksek düzeyde görüş belirtmişlerdir” (Kahraman Usta, 2021, s. 13). Bu bulgular farklı kentlerde gerçekleştirilen kentsel dönüşüm süreçleriyle de çeşitli benzerliklere sahiptir. Penpecioğlu vd.’nin (2022) Ankara üzerine yaptıkları araştırmada, üst düzey bir bürokratin aşağıdaki ifadesi, bu çalışmadaki kentsel dönüşümün başlangıçtaki işleyişini ortaya koyar.

“Müteahhit gidiyor mahalleye dükkan açıyor. Diyor ki ben buraya geldim isterseniz buraları dönüştürelim. Gidip eski apartmanlarda yaşayan insanlarla, mülk sahipleriyle görüşüyor. Onlarla anlaştıktan sonra bakanlığa teklif sunuyorlar... Özellikle 6306 sayılı yasa ile belediyelerden geliyor talep... Ayrıca arazi değerinin yüksek olduğu semtlerde uygulanıyor bu parsel bazında dönüşüm yöntemi...” (Penpecioğlu vd., 2020, s. 180).

Şanlıurfa’nın farklı kurum temsilcilerinin bir araya geldiği, 2012 yılında Karacadağ Kalkınma Ajansı tarafından gerçekleştirilen “Kentleşme, Yaşam Kalitesi ve Kentsel Dönüşüm Danışma” toplantısı, kentsel dönüşüm süreçlerinde uygulamaya konan “belirsizlik politikası” (Penpecioğlu vd., 2022), aktörler arası müzakere süreçlerinin çatışmalı yapısı, bütünsel ve katılımcı yaklaşımın eksikliği ve sonuçta ortaya çıkan dönüşümün sosyo-mekansal sorunlarıyla ilgili çarpıcı veriler sunar.

“Rant hedef alınarak yapılan dönüşüm projeleri imkansız hale geliyor. Örneklerde yüksek katlı binalar büyük rant getiren projeler hazırlanıyor ama mülk sahipleri razı edilemeyebiliyor. Bunlara idarelerin elini güçlendirecek çözümler yapılması gerekli” (Karagözlü, 2012, s. 12). “Dönüşümde mekân analizinden önce sosyo-ekonomik analizler yapılması gerekir. Mekânsal analizden önce bireyin hakları gelir” (Karasu, Harran Üniversitesi, s. 11). “Kentsel dönüşümle sadece küçük burjuvazinin yaşayacağı yerler oluşacaksa bu olmasın. İnsanların yaşam koşulları mimari koşullar ve sosyal yapılarını da göz önüne almak gerekiyor. Kayseri’de konut yapma yardımı uygulamaları yapıldı. Bu tür örneklerden yararlanılabilir. Farklı dönüşüm modelleri uygulanabilir” (Eryılmaz, İl Afet ve Acil Durum İl Müdürlüğü, s. 11). “Urfa’da tek ana arterin üzerine belediye meclisinin desteğiyle

%55'lik bir 10 katlı kütle oluşturuluyor. 11 Nisan alanında da otel avm, otopark konmaya çalışılıyor” (Dişli, Kent Konseyi, s. 12). “Kentsel dönüşümün en önemli unsuru sosyal boyuttur” (Haspolatoğlu, Çevre ve Şehircilik Bakanlığı, s. 13). “Tarihi alan dönüşümü yapılırken kültürel ve sosyal çatışmalara da sebebiyet verilebilir. Dönüşümde insanları somut olarak sürece katmak gerekli” (Özbek, Karacadağ Kalkınma Ajansı, s. 14). “Konut fiyatlarının pahalılığı ve kiralık konut sorunu. TOKİ En pahalı konutlarını Şanlıurfa'ya yapıyor” (Ünlü, İl Kültür ve Turizm Müdürlüğü, s. 16). “GAP İdaresinin yaptığı bazı sorunlu planlar var. Gecekonudaki yaşam kalitesinden daha düşük kaliteli yaşam çevreleri oluşmuş. TOKİ Projelerinde yöre koşullarını dikkate almadan hareket etmesi ve arazi satması sorunlu bir durum oluşturuluyor. Barınma hakkı ihlalleri ve nüfus kayıpları var” (Kılıç, Şehir Plancıları Odası, s. 16). “Yaşanabilir kent kriterlerini dikkate almaları gereken esas belediyelerdir. Erişilebilirlik ve mobilite (hareketlilik) planlarda çok uygulanmıyor” (Hallaç, Çevre ve Şehircilik İl Müdürlüğü, s. 11).

Yukarıdaki ifadeler bir bakıma, teori/söylem ile pratik/uygulama arasındaki boşluğa ve belirsizliğe de işaret eder. Sorunların tespitine yönelik çerçeve belirlenebiliyorken, çözüm önerilerine yönelik kurumlar arası koordinasyonun yetersiz kaldığına dair vurgu da bu toplantının önemli bulgularından biridir (2012, s. 9). Her bir proje/alan, çeşitli ulusal ve uluslararası projelerle benzeşen ve farklılaşan özellikleriyle ve kendine özgü dinamikleriyle kendi hikayesinin de üreticisidir. David Harvey *Umut Mekânları*'nda (2008), “[k]olektif olarak kentlerimizi üretirken, kolektif olarak kendimizi de üretiriz. Kentlerin nasıl olması gerektiğine dair projelerimiz, insan olanaklarına, kim olmak istediğimize ya da (...) kim olmak istemediğimize dair projelerdir o halde. Bu konuda her birimizin düşünecek, söyleyecek ve yapacak bir şeyleri var” (s. 196) diye yazar. Yaşayanların mahallelerine/konut alanlarına dair söyledikleri/düşündüklerinin göz ardı edildiği projelerde, müzakere süreçleri, çatışmalı, kaotik bir yapıya bürünür; kimi zaman örgütlü bir kentsel muhalefete yol açarken, kimi zaman da eylemsizlikle sonuçlanır. Nitekim bu, sonuçta ortaya sadece bir ikiliğin çıkacağı anlamına da gelmemelidir. Daha çok farklı düzeylerde, yerel dinamiklerin kendi içindeki müzakere, çatışma ve ortaklaşmaya bağlı olarak çeşitlenen, iki ucun “arasında” bir yerlerde konumlanır. Bu çalışmada da, görüşmecilerin anlatılarıyla ortaya çıkan çeşitli söylem ve eylemlerin “düzeyine” işaret edilirken; bu durumun edilgen bir alan tariflemeyi, gelecekte oluşabilecek “katılımcı” süreçlere ilişkin barındırdığı potansiyele işaret edilecektir.

İstanbul'un altı mahallesindeki (Başbüyük, Derbent, Aydınli, Tarlabası, Tozkoparan, Bezirganbahçe (TOKİ alanı) kentsel dönüşüm süreçlerinin tartışıldığı, *İstanbul'da Eski Kent Merkezleri ve Gecekondu Mahallelerinde Kentsel Dönüşüm ve Sosyo-Mekânsal Değişim* (2013) başlıklı kapsamlı ve önemli araştırma, kentsel dönüşümde belirleyici olan yerel ve küresel dinamiklerin bir arada irdelenmesi amacını ifade eder. Kentsel dönüşümün yaşayanlar üzerinde zamana yayılan etkilerinin; kentsel ayrışma, toplumsal ilişkiler, öznel beklentileri vb. konularının çok boyutlu araştırıldığı çalışmayla, bu araştırma arasında "kentsel dönüşümün gerekçelerine" dair çeşitli ortaklıklar da bulunabilir. Örneğin Tozkoparan bölgesi için yazılan şu ifade, Şanlıurfa Yenişehir bölgesinin öneminin anlatıldığı bölümde yazılanlarla benzerdir: "Mahalle bugün düşük yoğunluklu yapısı, geniş park ve spor alanları, okulları ve çarşısı ile kentsel standartlar açısından örnek olabilecek niteliktedir" (Türkün, 2013, s. 12). Tahire Erman'ın "*Mış" Gibi Site* (2020) kitabında, site sakinlerinin deneyimlerine ve gündelik yaşamından kimi kesitlere yer verdiği bölümler, İzmir Kadifekale mahallesinden kentsel dönüşüm nedeniyle toplu konutlara taşınmak durumunda kalan mahalle sakinleriyle yapılan sözlü tarih araştırmasındaki (Mutlu Kılıç, 2016) anlatılarla ortaklaşır. "Küreselleşmenin de etkisiyle (...) paylaşım ilişkileri, gerilimler kent mekânında ortaya çıkar, başka formlara evrilir ve yeniden tanımlanırlar. Kentlerin tipolojik özellikleri ve bunların sunum biçimleri farklılaşabilir" (Yılmaz, 2015, s. 102).

Ulusal ve uluslararası örnekleri çoğaltarak başka karşılaştırmalar yapmak da mümkün. Yine T. Erman (2020, s. 48), Mumbai'deki *slum* (enformel konutlar) arazilerinde gerçekleştirilen "yerinde dönüşüm projeleri"nden bahsederken süreci, "devletin hedeflediği özel sektörü büyütme ve ayrıca yoksulları özel sektörün hakimiyetindeki konut piyasası içine çekmek ve "ekonomik başarı"yı yakalamış sınıflara özgü bireysel rekabet ve zengin olma hırsı gibi değerler üzerinden kurulan bir yaşantıya ikna etmek" olarak özetler. T. Kuyucu (2020, s. 126), Türkiye'de "Sosyal Konut Politikasının Paradoksu" isimli makalesinde, "kentsel dönüşüm projelerinin sosyo-ekonomik kırılabilirliği olan haneler için sebep olduğu olumsuz sonuçlardan bir diğeri de haneler arasındaki sosyal destek ağlarının bozulması ve dayanışmanın zayıflaması" olarak vurgular.

Bu çalışmada ele alınan kentsel dönüşüm/konut üretim süreci, her ne kadar başka örneklerle ortaklıklar içerse de; görüşmecilerin anlatılarını merkeze alan kurgusu, yere/duruma özgü bulguları ortaya koyacak ve bu bulgular, bu başlık altında yürütülen kuramsal tartışmaların sağladığı bakış

açısıyla yorumlanacaktır. Öznelerin anlatılarının işaret ettiği bulgular ise şunlardır; sosyo-mekansal farklılaşma/ayrışma, sosyal ilişkilerin/komşuluk örüntülerinin önemi, gündelik deneyim-mekânsal hareketlilik ilişkisi. Burada genel çerçevesi çizilen kavramlar diğer bölümlerde daha detaylı ele alınacak; hareket/hareketsizliğin site mekânsallığıyla, sosyal bağların gündelik pratiklerle, ayrışmanın konut üretimiyle ilişkiselliği tartışılacaktır. Bir süreci analiz ederken, “mekânın, toplumsallığın ve özneliğin ilişkiel dönüşümlerine” (Geniş, 2020, s. 15) işaret etmek, sonuçta ortaya çıkan hegemonyanın değişken dinamiklerini yorumlamaya olanak sağlayabilir.

Eşitsizliğin ve Ayrışmanın Üretimi Olarak Kentsel Dönüşüm

*“Buranın adını “fakir” koymuşlar.
Niye bizi fakir ettin!” (Zümrüt hanım)*

Şerife Geniş'e (2020, s. 13) göre, kentlerin ve kentsel hayatın neoliberal yapılanmasında geliştirilen politikalardan bazıları, güçlü aktörlere yönelik spekülasyon için fırsat yaratmak; yoksulların, azınlıkların ve emekçilerin mahallelerini ve yaşam alanlarını spekülasyon yapılaşmaya açmak; toplumsal sınıfların sosyo-mekânsal ayrışmasını ve kutuplaşmasını arttıran mekân ve konut politikalarını desteklemek; seçkinlerin tüketimi için özel mekânların yaratılmasını, güvenli siteleri teşvik etmek (...) şeklinde sıralanabilir. Polatkan Sitesi yerel, “güçlü bir aktör” tarafından inşa edilmiş, süreç çeşitli iktidar dinamikleriyle etkileşim içinde sürdürülmüş ve sosyo-mekânsal dönüşümle birlikte “alan” yüksek gelir grubuna açılmıştır. “Genel bir eğilim olarak, 1980'lerden sonra konut tüm geç kapitalistleşen ülkelerde meskenden bir yatırım aracına dönüşmekte ve konut sektörü görece özerkleşmektedir” (Doğru, 2021, s. 66). Diğer yandan 80'lerden günümüze kadarki 40 yıllık sürecin homojen bir süreç tariflediğini, kendi içinde ve farklı bağlamlarda çeşitli düzeyler/dönemler oluştuğunu bilmek ve son üç yıllık pandemi sürecini bile geçmişle ilişkiel ama yine de ‘ayrı’ konumlandırmak gerekir.¹⁴ “2000'ler benimsediği kentsel politikalar, açığa çıkardığı kentleşme pratiği, fizik mekânda yarattığı altüst oluş, yasal mevzuat ve idari aktörlere dair düzenleyici müdahaleleriyle (Aksoy, 2014) mekânın üretimi,

¹⁴Yazar, pandemi sürecinde ve post-pandemiyi yaşadığımız bu günlerde konut krizinin (ekonomik, kentsel ve politik) yeni bir aşamaya geçtiğini; ekonomik krizle birlikte konuta erişimde alt gelir grubuyla birlikte orta gelir grubunun da gücünü yitirdiği görüşüne katılmaktadır. Bu konuyla ilgili ulusal birçok habere ve akademik araştırmalara ulaşmak mümkündür. Bu mesele, başlı başına ele alınması gereken bir konu olarak, bu makalenin kapsamını aşmaktadır.

yönetimi ve anlamına dair meselelerde kopuşları beraberinde getirdi” (Kaya Erdoğan, 2020, s. 39). 2000-2010 arasındaki bir tarihsel aralıkta inşa edilen Polatkan Sitesi de, yapı ve kat artırımı ile gelen yoğun nüfusu, sokakları işgal eden araçları ve mahalleden kopuk yapısıyla kentsel çevrede fiziksel, sosyal ve kamusal dengeleri değiştirmiş; sınıfsal ayrışmayı açık kılarak, çeşitli eşitsizler yaratmıştır. Görüşmecilerin rezidans grubunda oturanları sosyal olanaklardan yararlanabilen ve “her şeyi olan” evlerde oturan “zenginler” olarak nitelemeleri ve konutların fiyatlarındaki farklılıktan söz etmeleri bu eşitsizliğin söze dökümüdür.¹⁵ Polatkan sitesini inşa edenler ve inşa edilmesine izin verenler, varsıllar için site içinde, spor ve oturma alanları, yüzme havuzu, sauna-hamam gibi pratikler sunarken, lojman sakinlerinin payına sadece araçlarla dolan sıkış tıkkış bir alan bırakılmıştır. Polatkan örneğinde olduğu gibi, Balaban’a göre (2013, s. 68); kentsel dönüşüm politikalarının “bir ayağını, geniş toplum kesimlerinin kentsel rantlardan pay almalarına olanak veren düzenlemeler oluşturmuştur.”

Çok üzgünüz. Benim hayalim yıkıldı. 1 sene, [bina] bitti, gelmedim. Temiz olsun, azıcık düzgün bir odası olsun, sofra serebilelim. Çoluk çocuğum gelsin. Bir misafir gelsin. Çok zor yani [burada]. Maddi durumum yok ki bırakıp gidip, düzgün [bir daire] alayım. Müteahhit bir prizini bile değişik koymayacağım dedi [rezidans kısmıyla karşılaştırıyor]. Kamelya koyacağım, banyosundan [hamam] faydalanacaksınız dedi. Vermediler bize. Şimdi o taraf faydalıyor, bize yok. (Zeynep hanım, kişisel görüşme, 6 Mayıs 2022).

Kentler ve konut alanları, kamu-özel sektör aracılığıyla dönüşürken, sürecin aktörleri olarak “emlak baronları, büyük müteahhitlik ve inşaat şirketleri, gayrimenkul yatırım ortaklıkları, yatırımcılar” (Keyder, 2010’dan aktaran Erman, 2020) öne çıkar. Her aktörün böyle bir sistem içinde bir yeri, amacı ve görevi vardır. Görüşmecilerin ayrı ayrı ifadeleri, bu sistemin ilişkiler ağını ve sürecin yukarıdan aşağıya nasıl işlediğini deşifre eder. “Belediye bağlantıları” olan inşaat şirketinin, lojman sakinlerini ikna etmek için birlikte çalıştığı bir emlak ofisi ve “belini tutan” (Hilal hanım) bir “muhtar” vardır.

Dava ettik, kazandık hatta. (...) Bir sürü de avukat parası verdik. Güya kazanmışsınız. Avukat gidiyor, kazanıyoruz, sonra ne yapıyorsa yapıyor, durduruyor. Bütün

¹⁵Sahibinden.com sitesinde 17 Eylül 2022 tarihinde, “Polatkan rezidans satılık daire” başlıklı ilanında 3+1 dairenin fiyatı 2.650.000 TL olarak verilmiş; aynı sitede lojman sakinlerinin oturdukları bloklardan 3+1 daire için 1.325.000 TL fiyat gösterilmiştir (24 Eylül 2022). Rezidans kısmındaki 3+1 daire 195 m² iken, lojman sakinlerinin oturdukları daireler 100 m²’dir.

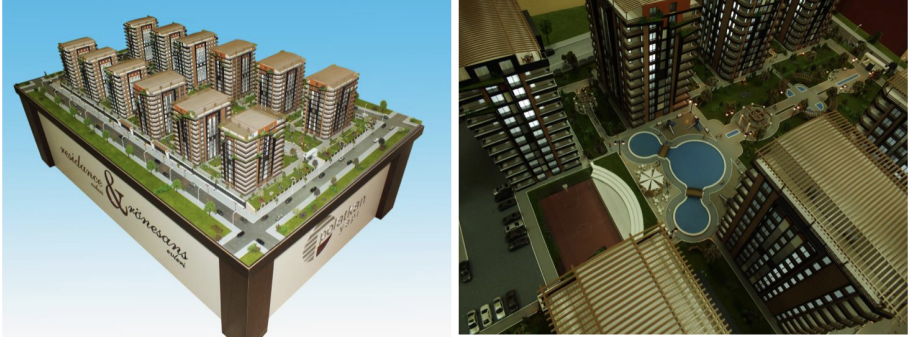
komşular bir elden birleşse, olur. Herkes bırakmış peşini. Sözleşmede yazanları istiyoruz. Hakkımızı istiyoruz. (Hilal hanım, kişisel görüşme, 6 Mayıs 2022).

Bu ilişkiler ağının yarattığı imtiyazlarla birlikte, lojmanların eski sakinlerini ikna etme ve lojman arazisinin böylece el değiştirme süreci, yerel inşaat şirketinin her şehirde süregiden kapalı sitelerin satış-pazarlama stratejilerini kullanarak gerçekleşir. Polatkan sitesinde yer alan hamam, sauna, yüzme havuzu, fitness vb. mekânlar, mahalle ve konut dokusunda yer almayan, tüketime dayalı 'yeni bir kamusalılık' deneyimi sunar. Bu bakımdan Polatkan küresel bir hikaye anlatarak, ulusal-uluslararası birçok örnekle de ortaklaşır. Diğer yandan bu 'yeni deneyim', sadece rezidans bölümünde yaşayan, varsıl kesim için yaratılmıştır.

Polatkan bize çok oyun oynadı. Altta hamam var, yüzme havuzu var. Kadınlar yürüyüş yapıyor, ne istiyorsan var. Bize dedi ki hepsinden siz de faydalanacaksınız. Dedi arabalarınız otoparkta olacak. Kadınlara ayrı, erkeklere ayrı yüzme havuzu var. Cafe var. Bizi oradan kesti, ayırdı. O tarafa bütün bunları verdi. Git bak nasıl onun tarafı, bir acayip. Kimler kimler oturuyor. Bize dedi 125 metrekare olacak daireleriniz. Biz de inandık. 125 yeter, ne yapacağız. Asansör ortada olacağına, bizim evlerimizden çıkardılar. Odalar küçük, mutfak küçük. Biz mutfakla yanındaki odanın duvarını yıktık, 1 mutfak ettik. Gidenimiz gelenimiz çok. Nasıl ettiler, bizi kandırdılar. (Hilal hanım, kişisel görüşme, 6 Mayıs 2022).



Şekil 7. ve 8. Polatkan Sitesi tanıtım-pazarlama maketi bodrum kat plan perspektifleri (Er Maket, 2011).



Şekil 9. ve 10. Polatkan Sitesi tanıtım-pazarlama maketinden görseller (Er Maket, 2011).

Şekil 7. ve 8.'de maketin iç mekân görsellerinde, eski lojman sakinlerinin şu an yaşadıkları blokların bodrum katının, tüm sitenin otopark alanı olarak; rezidans bölümünün bodrum katlarının ise yüzme havuzu, seminer ve fitness salonları vb. sosyal alanlara ayrıldığı görülür. Fiziksel/mekânsal olarak gerçekleşen ve sitenin plan/temsil maketlerinde de görülen bölünme, yapının kullanımı dolayısıyla sonradan gerçekleştirilmiş ve böylece sosyal/kültürel bir ayrışma yaratılmıştır. Şekil 9. ve 10.'da ise yapılarının cephe/maket perspektif görsellerinde, yapı bazında herhangi bir farklılık gözlenmemekle birlikte sosyal donatıların sitenin genelinde bulunduğu yanılsaması yaratılmıştır. Maketleri görmüş bir lojman sakinine şu an yaratılan ayrışmanın "tahmin edilemez" gelmesinde, bu görsellerdeki ikna ediciliğinin de payı olduğunu söylemek yanlış olmayacaktır.

Petra Kuppinger'a göre, "kendini kapıların arkasına hapsetmek kamusal alanın gerilimlerinden ve algılanan tekinsizliklerinden kaçmanın bir yoludur" (2004, s. 16). Güvenlikli sitelerin kent içinde yarattıkları bu ayrışma, yaşayanlarının eşitlikçi kamusal alanlardan vazgeçmesi anlamına gelir; kamu projelerini destekleyecek gelirin azalması bir yana, ileride toplumsal birlikteliğin, kentsel değişime olan umut ve inancın da yok olması risklerini doğurur (Kuppinger, 2004). Polatkan sitesinin kendi özelleşmiş kamusal pratiklerini üretmek ve sürdürmek için harcanan gelir düşünüldüğünde, mahallenin hem mevcut kamusal alanlarından hem de oluşma ihtimali olan potansiyel kamusal alanlarından çalmış olduğu ortadadır. Buna rağmen yerel yönetim güçlü bir pozisyon almamakta ve altyapı problemleriyle boğuşan halihâzırdaki lojman sakinlerini, "kentsel dönüşüm" için özel sektörün 'olanaklarına' terketmektedir.

Oturanlar yıkılmasını istiyor. Bunun için yanıma birkaç kez geldiler. Müteahhit Ramazan Altundağ ile görüşüldü. 10 kat yapabileceğini söyledi. Fakat Fevzi Demir-

kol (Haliliye eski Belediye Başkanı) 7 kata izin verdi. Benim bu lojmanlarda evim yok, çıkarım da yok. Yapılmasını istiyorum çünkü çok eski, yıkılıyor. Su giderleri çürümüştü. Sivrisineklerden dolayı sürekli ilaçlama yapıyorum. Ve Belediye'nin yol-ladığı ilaç miktarının yarısından fazlasını bu lojmanlarda kullanıyorum. (Ali Genç¹⁶, kişisel görüşme, Kasım 2017).

Bu kentsel dönüşüm örneğinde 'yerinden edilme', eski lojman sakinleri-nin kendi mahallelerinde yaşamaya devam edecekleri şekilde gerçekleştirilir. Çünkü "sözleşmede tanımı yapılan evde" yaşayamamak; eski evin/mahallenin lojman sakinlerinin anlatılarında öne çıkan olanaklarının yok edilmesi ve öyle ki, yeni evlerinde otursalar dahi eski eve dair 'nostaljik' ifadeleri, 'yerinde kalarak' yerinden edilme örneğinin işaretleri olarak yorumlanabilir.¹⁷

Benzerlerin Biraradılığının Gölgesinde "Özlenen Komşuluk"

"Bir arsa vardı da çok devedikenleri doluydu orası, o çocuk yaşamımın ince, duyu-gu- lu özgürlüğünü ne güzel derleyip topluyordu o arsalar; bu kente ne oldu bilemiyo-rum, çocuklara arsaları bırakmadılar, sıkıntudan esneyen akik koca binalarla doldu-ruyorlar." Füzuran, Parasız Yatılı.

"Eskileri hiç söyleme. Yememiz, içmemiz birdi. Bahçemiz büyüktü, yeşillik yeşillik hep buralar. Bak şu karşı var ya orada piknik yapıyorduk. O evi [lojmanı] düzeltse-lerdi keşke o [lojman] olsa gene. Yerimiz çoktu." (Hilal hanım, eski lojman sakini)

Erhard Berner'a göre, "küresel ile yerelin, zengin ile yoksulun, gökdelenler ile gecekonduların yanyana bulunması, bütün metropollerin karakteristik bir özelliğidir" (2020, s.140). Bir metropol olmasa da, tarımsal üretim ve ihracat göstergeleriyle ülke sıralamasında öne çıkan¹⁸, sosyal yaşamda neo-feodal bir baskının hissedildiği Şanlıurfa'da; günlük yaşamın odak noktala-rını oluşturan çeşitli yerellikler gözlenir. Polatkan örneğinde olduğu gibi,

¹⁶Selahaddin Eyyübi (Yenişehir) mahalle muhtarı Ali Genç, 2019 yılında vefat etmiştir. Kasım, 2017'de lojmanla ilgili kendisiyle uzun bir görüşme gerçekleştirmiştik. Mevcut lojmanları birlik-te dolaşmayı teklif ederek, karşılaştıkları problemleri detaylı bir şekilde anlatmıştı. Makaleyi okuyamayacak olsa da kendisine bu vesileyle bir kez daha teşekkür ediyor, sevenlerine başsağ-lığı diliyorum.

¹⁷Bu paragrafın ortaya çıkmasında katkısı olan tartışma için, 7. Kent Araştırmaları Kongresi (2022) D1 Oturumu başkanı-moderatör Dr. Öğr. Üyesi Leyla Bektaş Ata'ya teşekkür ederim.

¹⁸Karacadağ Kalkınma Ajansı (İstatistiklerle Şanlıurfa, 2018) verilerine göre Şanlıurfa, pamuk ve antep fıstığı üretiminde ülke 1.'si, buğday üretiminde de ülke 4.'südür.

kentsel dönüşüm projeleriyle birlikte konut üretim faaliyetleri çoğunlukla kenti, bir sınıf ve kültür tahayyülü doğrultusunda farklı yerelliklere bölen toplumsal ve mekânsal sınırlara dönüştürmüştür (Berner, 2020). Polatkan'la ortaya konulan mekânsal üretim; dışarıda, duvarlar ve kapılarla; içeride ise, sadece bir tarafa bahşedilen sosyal donatılar, mekânsal nitelik ve malzeme-işçilik farklılıklarıyla katman katman örülmüştür. Sınırın diğer tarafında kalan eski lojman sahipleri, gündelik yaşamlarında yardımlaşma ve komşuluk ilişkilerini oluşturan çeşitli pratiklerden mahrum bırakılmıştır.

Biz ana-kız, abla-kardeş gibiydik. Dağımız beraber, tatilimiz beraber, gezmemiz beraber; dışarıda biber yapıyorduk, ekmek yapıyorduk, merdiven yıkıyorduk. Köfte ise, çay ise beraber, kıra gidiyorduk beraber. (Mine hanım, kişisel görüşme, 6 Mayıs 2022).

Sosyal evleri ben çok seviyordum. Mescidimize kadar vardı. Her gece toplanıyorduk. Ben orada aldığım huzuru hiç bir yerde bulamıyorum şimdi. Kına gecesi bile yapıyorduk orada. Bir mescid bile yok burada. Bir oda var, ona da yönetim el koymuş, kiraya veriyor. Bu Ramazan geldi, gitti. Herkes evinde oturmuş. (Zümrüt hanım, kişisel görüşme, 6 Mayıs 2022).

Bahçesinde kahvaltı yapılan, ikindi çayları içilen, salça-biberin kurutulduğu, ihtiyacı olana elbirliğiyle ekmek yapılan, çocukların bahçede ip atladıkları, top oynadıkları bir gündelik yaşamdan “damda mangal yapmaya bile izin verilmeyen” bir gündelik yaşama geçilmiş oldu. Bir mahalledeki, bir konuttaki komşuluk ilişkileri farklı dinamiklerle birlikte zamanla dönüşür. Nitekim buradaki dönüşüm yaşayanların kendi iç dinamikleriyle değil; konut üretiminde izlenen yöntem dolayısıyla gerçekleştirilir.



Şekil 11. ve 12. Lojmanda gündelik hayat (Yazar, 2019; yazarın kişisel arşivi).

Sosyal ev bundan hoştu. Hem komşular [açısından], hem ferahtı. Benim evim şimdi çok sıkıntılı. Şu köşedeki [bina]. Gelen gidenim çoktu, sosyal ev küçüktü yine

de böyle sıkılmıyordum. Şimdi çocuklar geliyor, deli oluyorum. Çünkü çocukların çıkacak yeri yok. (Mine hanım, kişisel görüşme, 6 Mayıs 2022).

Bahçemizi özlüyoruz. Biberimizi kurutuyorduk. Birlikte kahvaltı yapıyorduk. Merdivenleri yıkıyorduk sırayla. Hepimizin apartmanının önüydü, bakıyorduk bahçeye, apartmana. Biz orada keyif ediyorduk. Şimdi bir mangal yapmana izin vermiyorlar. Ekmek yapmayı bırak. Sofi emmi, o ağaçlara evlat gibi bakardı. (Şule hanım, kişisel görüşme, 7 Mayıs 2022).



Şekil 13. ve 14. İmar-İskan ve Adliyeciler lojmanının bahçeleri
(Yazar, 2022; 2019, yazarın kişisel arşivi).

Halı yıkayamıyoruz, ekmek yapamıyoruz. Ekmeği hazır alıyoruz, hiçbir şey yapamıyoruz, işte evimizde. Ne yapıyorsak bu evin içinde [yapıyoruz]. Balkon da küçük yani, bu küçük halı sığıyor ancak balkonda yıkamaya. Çocuklar bile oynuyor, kızıyorlar ses çıkarmayın diye. Bırakmıyorlar çocukları da oynamaya, bırakmıyorlar. (Hilal hanım, kişisel iletişim, 6 Mayıs 2022).

“Evlat gibi bakılan ağaçlar”, “birlikte yıkanan halılar” ve evin dışında geçirilen gündelik yaşam yerini, “ne yapıyorsak bu evin içinde” ye bırakmıştır. Arada sırada “damda yenilen köfteler” ve içilen ikindi çayları, suyu kesilmesine rağmen damda “birlikte çıkarılan biber-salça”, özlem duyulan eski günlerin biraradalığını kırık-dökük de olsa canlandırır. Marc Augé'ye göre:

“kültürler yaş odunlar gibi “çalışmaktadır” ve (dışsal ve içsel sebeplerden ötürü) asla tamamlanmış bütünsellikler tesis etmemektedir; bireyler ise, ne kadar basit tahayyül edilirlerse edilsinler, asla onlara bir mevki atayan düzene itibarla konum almayacak kadar basit değillerdi” (2021, s. 34).

Sonuçta ortaya çıkan mekânsal ve sosyal üretimden memnun olmayan eski lojman sakinlerinin bir araya gelip dava açmaları, biber-salça kurutmak için “yasak olmasına ve suları kesilmesine rağmen” damı kullanmaları, görüşmelerde öne çıkan “bizde birlik yok” eleştirilerini kendilerine yönelt-

melerine rağmen; yeniden ilişkilennmelerini sağlayacak yeni gündelik pratikler yaratmaya dair taze bir umudu ve heyecanı da barındırır.

“Lefebvre’in mekan içindeki insan yerine, mekan kurucu bir diyalog içindeki insanı anlatırken ortaya koyduğu gibi kentte yaşayanlar bu değişimin sadece nesnesi değildir (1991). Benimseme, reddetme, karşı çıkma pratiklerine sahip olmalarından ve mekanın kullanıcısı değil kurucusu olmalarından dolayı bu insanlar kentsel pratiğin aynı zamanda öznesidir de” (Karababa Kayalığıl, 2019, s. 96). Böylece hiç karşılaşmayacak denilenler karşılaşır, umulmadık alanlarda bir araya gelebilir ve çeşitli yöntemlerle “mekânı” gündelik pratiklerine göre dönüştürürler.

Damımız çok hoş, temiz, düzenli. Çatı katı değil, enerji de yok. Bir gün köfte yaptık, bir gün çaya çıktık. Biber de yapıyoruz. Ben istedim. Dedim, biber yapacağım. Yasak ama artık güç yettirmiyor. Herkes anahtar çıkardı, gelsin gücü yetiyorsa alsın. Salçamızı, biberimizi çıkarıyoruz, mangal da yapan var. (...) Damın suyunu da kestiler. (Hilal hanım, kişisel iletişim, 6 Mayıs 2022).



Şekil 15. ve 16. Lojmanlar arası geçiş alanları (Yazar, 2019, yazarın kişisel arşivi).

Toplumsal kaynaşma, yukarıda sıralanan gündelik anlatılarda öne çıkan, gündelik yaşam pratikleri dolayısıyla gerçekleşir. Berner’a göre, “yerel ortamın kendisinin, örgütlenmek, dolayısıyla güçlenmek ve yerleşim bölgesini savunmak için bir zemin” oluşturabilme rolü vardır (2020, s. 142). Bu nedenle bahçeler, boşluklar ve ara mekânlar; karşılıklı bağımlılıklar yaratan pratiklerin; bireysel ve toplumsal güçlenmenin yerleri olmalarından dolayı önemlidir. Şekil 15. ve 16.’da lojmanlar arasındaki geçiş mekânları görülür. Birkaç çam ağacının dikili olduğu toprak alanda (Şekil 16), çocuklar yakan top oynar, ip atlar ve futbol oynarlar. Uzun yaz günlerinde kadınlar ağacın gölgesinde oturup sohbet eder, ikinci çayı içerler. Bu alanlar, konutun ka-

musallığında yaratılan “kaçış noktaları”dır. Kendiliğinden karşılaşmaların olduğu, evinden dışarı çıkan öznenin yanbaşındaki dinlenme noktası, gündelik pratiklerin yeridir. Polatkan örneğinde, lojman sakinlerinin yaşadıkları 5 bloktan oluşan binaların arasındaki zorunlu boşluğun bile, arabaların park yerleriyle doldurulmuş olması, sadece mekânsal bir nitelik kaybı değil; yaşayanların karşılıklı ilişki ve etkileşimlerinin kaybı anlamına gelir. Mekânda üretilen yoksulluk, gündelik yaşamda tekrar ve tekrar üretilir. Konuta yabancılaşma ve kişilerin birbirine yabancılaşması aynı madalyonun iki yüzüdür.

Yeni Mekânsal Yoksulluk: Polatkan Sitesi'nde Yaşam

“Bazen itiyorum, duvar gitsin diye. Gitmiyor.”

(Mine hanım)

“Harabeden çıktınız. ‘5 odalı ev istiyorsunuz’ diyorlar bize.” (Zümrüt hanım)

Polatkan örneğinde olduğu türden bir mekânsal ayrışma, mekânsal içe kapanma yoluyla gerçekleşmiştir. Diğer yandan sitenin mahalleye kapanması ve sitenin (rezidans), diğer siteye kapanması çifte kapanma biçimidir. Lojmanların da bahçelerini çevreleyen tel örgüler vardır fakat oradaki sınır, yaşayanların birlikte ürettikleri; ağacıyla, zamanla oraya ait kılınmış nesneleriyle yerleşik ve daha geçirgen bir sınırdır. Polatkan örneğinde, özelleşmiş sosyal donatıları bir “güvenlik çemberiyle” koruma, böylece yaşayanlara ayrıcalıklı hissettirme “konforu” vardır. Bu günümüz konut üretiminin, “tüketim konforu” üzerinden pazarlanma stratejisidir. Site, kapalı yerleşim yahut prestij konut alanı “tek sosyal sınıflı” bir yerleşim alanıdır (Erkilet, 2013, s. 131). Uğur Tanyeli'ye (2012, s. 68) göre son yılların güvenlikli site ve apartmanları birer mahremiyet talebi şekli ama eskisinden farklı bir talep bu, “(k)entte başka sınıftan olanlara, başka kültürel pozisyonları bulunanlara artık tahammül etmek istemeyen grupların var olduğunu” ve “(...) kapısını sadece sitedeki mal sahipleriyle aynı fikirde, aynı gelir düzeyinde, aynı beklentilere sahip olan insanlara açan” bir talebe işaret eder.

Bu “yeni mahremiyet talebine” ihtiyaç duyanlar açısından, mahalleliyle aynı havuzu kullanma fikri, o evin (rezidans yaşamının) değerini azaltan bir şey olur. Bu nedenle “sınırın” kendisi konutun ekonomik değerini arttırır, olanakların fazlalığından ya da çeşitliliğinden öte. Belli olanakları aynı gelir grubundan insanların kullanması ve bu kişilerle görüşülme bile komşu olunması, Tanyeli'nin (2012) de işaret ettiği gibi, günümüz konut/kentsel

dönüşüm politikalarının bir sonucudur. Mahalle zaten ‘değerli’, o sitenin orada olması mahallenin değerini/kentsel niteliğini arttırmamakta; ama sitenin “ekonomik” değeri sürekli artmaktadır. Sonuçta üretilen şey, kentsel bir çelişkiye de işaret eder.



Şekil 17. ve 18. Polatkan Sitesi dış duvarları ve iki siteyi ayıran iç duvarlar (Yazar, 2022; yazarın kişisel arşivi).

Sevindik başta, asansör olacak, jeneratör olacak, büyük ev olacak, 4 odalı. Mutfığımız büyük. Ama biz şok olduk. Mutfığa geldik, mutfak değil. Yatak odasına giriyorsun, yatağı mı koyasan [yerleştirememek anlamında], dolap mı koyasan, oda küçük, ince uzun. Oturma odası, her tarafta nasıl kolon[lar var]. Bu salon işte, ne salonu! [odadan çalınmış olan asansör yerini gösteriyor]. Kalk gel mutfığa bakalım [birlikte mutfığa gidiyoruz. İki oda arasındaki duvar yıkılarak mutfığa dahil edilmiş ve genişletilmiş. Ancak o şekilde bir odaya benzediğini anlatıyor]. (Hilal hanım, kişisel iletişim, 6 Mayıs 2022).

Mutfakta bir balkon yok. Mutfakta bir balkon olmaz mı! Fayans [seramik] bile yapmadı. Dolaplar yok. Kendi imkanlarımızla yaptık. Dedi ki aylığımızı [kiranızı] da verecem. Onu da vermedi. Hakkı ki [hak ki] vereydi. Fakir fukara, dullardı [yaşayanlardan bahsediyor]. Yani sosyal evler hep durumları şey. Şimdi de buranın adını fakir koymuşlar. Niye bizi fakir ettin! (Zümrüt hanım, kişisel iletişim, 6 Mayıs 2022).

Yılların yaşam deneyimi bir anda değişmez. Alışkanlıklar, beklentiler hiç duraksamadan söze dökülür; balkon ve mutfak deneyimi, odaların planametrısından evin konumlanması gereken yönlere kadar. Malzeme seçimi ve strüktüre dair ifadeler; tasarımın gündelik hayattaki yerini, rahatça serilemeyen sofralarla ve “hep birlikte” oturamamakla ortaya koyar. Maden ve Marcus’e (2021, s. 68) göre, “yoksul haneler için günümüz konut sistemi, ontolojik güvenlik yerine, özellikle konuta yabancılaşma üretmek üzere tasarlanmış gibi görünmektedir”. Bu süreç, evin anlamına ilişkin bir kay-

mayı da beraberinde getirir. “Bu koşullarda haneler, yaşadıkları evlerini istedikleri gibi biçimlendiremezler. Yaşadıkları konutlarda kendini ifade etme imkanı ve tatmin bulamazlar” (Maden ve Marcus, 2021, s. 60).



Şekil 19. Adliyeciler lojmanından Polatkan sitesine bakış (Yazar, 2019; yazarın kişisel arşivi).

Araba park alanı isterdik. Kamelya isterdik. Bir ikindi çayı içerdik komşularımızla orada. Çocuk oyun alanı isterdik. Çocuklarımız şimdi hapis, bir yere çıkamıyor. Bir torunumuz geliyor, bir yer yok. Arabadan yer yok aşağıda. (Hilal hanım, kişisel iletişim, 6 Mayıs 2022).

Araba sorunumuz çok burada. Oğlum geldiğinde içeri bile giremiyor, dışarıda bırakıyor. Dedi ki size araba parkı verirem, vermedi. Aşağısı her yer araba dolmuş, zemin taşları kırılmış hep. Gelirken gördün. Otopark onlara, banyo onlara. Bize ait olan girişlerimizi de aldı müteahhit. Bizim girişlerimizi niye alıyorsun, hepimize ait. Orası dükkân olurdu, herkes yararlanırdı. (Zümrüt hanım, kişisel iletişim, 6 Mayıs 2022)



Şekil 20. ve 21. Site girişi ve bina girişi (Yazar, 2022; yazarın kişisel arşivi).



Şekil 22. ve 23. Hilal hanımın evinin salonu, Şule hanımın evinin mutfuğu (Yazar, 2022; yazarın kişisel arşivi).

Şekil 20.'de, site girişinde araçların girip çıkması sonucu kırılan parke taşları; Şekil 21.'de, bina iççiliğindeki özensizlik görülür. Şekil 22. ve 23.'te ise, görüşmecilerin ikisinin salon ve mutfaklarından fotoğraflarda, yine tasarım sorunları ve yaşayanların bununla mobilya/eşyaları yerleştirme yöntemiyle baş etme çabaları görülmektedir. Salonda tv ünitesi yerleştirecek “düz” bir duvarın bulunmaması, bitkileri yerleştirmek suretiyle mekânı “güzelleştirme” çabası dikkat çeker. Mutfakta balkon olmaması en çok vurulanan ve yaşayanların alışkanlıklarını en çok zorlayan sorunlardan biridir.

Tüm bu olumsuzluklarla birlikte, sitede yaşamın en konforlu taraflarından birinin “güvenlik” olduğunu söyler, neredeyse bütün görüşmeciler. Lojmanda otururken herhangi bir problemle karşılaşp karşılaşmadıkları sorulduğunda ise, orasının da güvenli olduğunu, bir problemle karşılaşmadıklarını belirtirler. Emniyet binasının hemen arka sokakta, yakınlarda polis lojmanları bulunmasına rağmen, güvenlikle ilgili bu “algı”, “güvenlikli site” pazarlama stratejileriyle de ilişkilidir.



Şekil 24. ve 25. Otopark alanı, bloklar arası alan (Yazar, 2022; yazarın kişisel arşivi).

Tartışma

Bu çalışmanın, öznelerin anlatılarını merkezine alan yaklaşımı, bu anlatıların işaret ettiği bazı kavramlara/meselelere yakından bakmayı gerektirdi: sosyo-mekansal farklılaşma/ayırışma, komşuluk ilişkileri/sosyal bağlara duyulan özlem, mekansal hareketlilik ihtiyacı, gündelik deneyimin yoksullaşması bunların başında geldi. Görüşmelerdeki öncelikli vurgu, mekansal olarak ayırışma/farklılaşmanın bir sonucu olarak sosyal olanaklardan yararlanamamak ve mekânsal olarak hareketsiz bırakılmaktı. “Bizi oradan [sosyal olanaklardan] kesti, ayırdı” ile ortaya konulan gerçeklik, “herkesin kendi benzerleriyle duvarlar arkasına saklanması, bu duvarların arkasındaki hayatı satın alabilenleri ve alamayanları gün içinde hiçbir yerde karşılaşmayacak şekilde tamamen ayırarak, eşitsizliği sürekli bir döngü haline getirecek, var olan ortak noktaları ve insanca duyguları yok edecektir” (Acuner, 2019, s. 126). Karasu’ya göre “uydu kent kurulması, soylulaştırma, kentsel dönüşüm ya da kentsel yenileme vb. mekâna yapılan fiziksel müdahaleler de yalnızca fiziksel bir ayırışma doğurmaz, aynı zamanda, uzun dönemde sosyo-kültürel ayırışmalara yol açabilir” (Karasu, 2020, s. 7).

Lojmanlar arasında kalan “boşluk”, bir kamusal alan olarak tasarlanmamasına, lojmanları birbirine bağlayan bir tür “geçiş” mekanı olmasına rağmen, site yaşamının “hareketsizliğinin” yanında önemini daha da arttırır; anlatılarda sık sık geçmişin romantize edilmesiyle ve “özlenen komşuluk ilişkileriyle” ortaya konulur. Alberto Eigner (2018, s. 49), *Evin Bilinçdışı* kitabında bu durumu, “şimdiki zaman yeterince güven verici olmadığında anılardan destek alma[k]” olarak ifade eder. Diğer yandan çocukların oyun oynadığı, kadınların toplandığı, yabancıların geçerken “ötekinin” gündelik hayatına temas ettiği geçiş mekânlarının, “alanların karşılıklı ilişkisi ve farklı seviyelerdeki mekânların etkileşimi sonucunda ortaya çıktığı söylenebilir” (Perinçek, 2003, s. 34). Bu tür alanlar potansiyel sürekliliklerin ve kesintilerin, sınırların ve bağlanmaların, çoklu eylemlerin yeridir aynı zamanda. Yaşayanların hareketliliği ve devinimiyle “mekân” anlam kazanır. Bu devinimin ve paylaşımın olmadığı, herkesin bireysel gündeliğine gömülmek durumunda kaldığı mekânsallıkta, gündelik deneyim de yoksullaşır.

Birlikte sabah kahvaltısı yapmak, ikinci çayı içmek, ekmek yapmak, yarıdınlaşarak salça-biber kurutmak vb. gündelik pratikler geçiş mekânının kadınlar tarafından “kurulan” hareketliliğini oluşturan, tanışıklığı arttıran, oradan geçenleri sohbete davet eden ve iş yaparken fikir paylaşılan bir alana dönüştürerek kamusallaştırır. Bir yerin, bir mekânın hem kendisi hem de

esinlediği duygular kişisel deneyimlerin birer parçası olur (Lupton, 2002: 225'ten aktaran Bozok, 2019, s. 170). Gündelik yaşamın sıradanlığı bu tür temaslarla anlam kazanır ve canlanır. Çünkü “[b]ir konut alanı olsun, bir oda ya da birçok odadan oluşan bir alan olsun, her alan eylemle kurulur. Başka bir deyişle her bir odaya, her bir köşeye anlamını veren şey, onun kullanılış şeklidir. Kullanımıyla birlikte alanın sahiplenilmesi onun olanaklarını ortaya çıkarır, bu da deneyimi zenginleştirir” (Eiguer, 2018, s. 44-45). Kadınların zaman ve mekân kullanımları, kentin mekânsal ve sosyal yapısında değişiklikler meydana getirir; bu değişiklikler de şehirdeki cinsiyet ilişkilerini dönüştürür (Miranne ve Young 2000’den aktaran Acuner, 2019, s. 110). Kadınları eve “kapatma” potansiyeli taşıyan kimi pratiklerin sokaklara, bahçelere taşması, kadınların zamanla sokaklardan daha uzak alanlara, kente uzanmasına olanak sağlar. Toplanılır ve birlikte Balıklıgöl’e gidilir; Urfa kalesine çıkılır ve kent, kuşbakışı deneyimlenir. “[M]ekânsal olarak uzun yıllar birbirine çok yakın yaşamak, güvene dayalı yakın ve güçlü komşuluk ilişkileri oluşmasında önemli bir etken olarak tanımlanır” (Demirtaş-Milz, 2020, s. 98). İlişkilerin kurulması yılları alır, bu nedenle “[...] mekânın ilişkiselliğine dair birikimlerin -ailenin içinde bulunduğu ilişkiler ağının- bir yenisiyle ikame edilmek üzere geçmişte bırakılması” (Çavdar, 2013, s. 160) oldukça zordur. Güvenin ve geçmişteki deneyimin yarattığı “güç” kolay kolay unutulmaz, bu nedenle idareye birlikte “kafa tutulur”, suları kesilmesine rağmen “dama çıkılır” ve tıpkı eski günlerdeki gibi bir araya gelinir. “Bir hayat yaşanırken olduğu gibi hikaye edilirken de başka hayatlarla, içinde yaşanan dünyayla, o dünyanın güç ilişkileriyle kesişir, biçimlenir ve aynı zamanda onlara meydan okur” (Bozok, 2019, s. 151). Gündelik hayatın yoksullaştırılması karşısında birlikte yeni taktikler aranır, bir alanın arabasızlaştırılıp kamelya konulması fikri belirir. Eski ve yeni konut deneyimi, kapılarını çalan ve amacını anlatan bir araştırmacıya “başkaları da duysun” denilerek hikaye edilir. Sonuç bölümünde, kuramsal tartışmanın oluşturduğu zemin ile Polatkan sitesi örneğinden çıkarılan somut bulgular ışığında; denetlenebilir, sonuçları öngörülebilir, katılımcı bir kentsel dönüşüm prosedürüne yönelik çözümlenmeler tartışılacaktır.

Sonuç

Bu makalede, Şanlıurfa Polatkan sitesinde yaşayanların deneyimleri ve anlatılarının ortaya koyduğu bulguların kuramsal bir izlekten tartışılması, kentsel dönüşüm sürecine yönelik bazı kavram ve meseleleri açık etmiştir. Bunlar; konut üre-

tim süreçlerinde çoklu-katılımcı bir işleyiş üzerine düşünmek, kentsel dönüşümü fiziksel konfor koşulları kötüleşen konut grupları için “fiziksel” bir başarı hikayesi olarak ortaya koyan hakim söyleme karşı, “bütüncül” bir bakış açısı oluşturmak adına, yaşayanların gündelik hayat anlatılarını görünür kılmamanın önemi, kapalı sitelerin ve mimarlığın temsil yöntemlerinin kentsel dönüşümün gerekçelendirilmesinde ve pazarlanmasındaki “aracı” rolünü anlamak. Kentsel dönüşümün “parçacıl”, “dönüşümün değeri” kavramıyla hareket eden, muğlak işleyişine karşı; bütüncül, “kullanım değeri” kavramını önceleyen ve öngörülebilir bir sürecin önemi ortaya çıkar.

Pandemi ve ekonomik krizle birlikte, “konut güvencesi” ve yaşayanların konutunda “güvende” hissetmesi meseleleri daha da önem kazanır. Bir kırılma döneminin içinden geçerken, “konut” ve kentin dönüşümünün farkında olmak; alım gücünün azaldığı bir dönemde, sosyo-mekânsal standartları düşerken fiyatının arttığı bir konut piyasasında, konutu tüm boyutlarıyla birlikte ‘gündemde tutmanın’ ve kapsamlı bir işbirliği gerçekleştirmenin yollarını aramak öne çıkar. Polatkan sitesi yaşayanları, buldukları “gelir grubu”ndan bağımsız olarak, konutun sadece ekonomik boyutunun değil; tüm boyutlarının (sosyal, mekânsal, politik vb.) ve yarattığı gündelik değişimin farkında olan, daha nitelikli bir ortam isterken, bu ortamın üreticisi olarak kendilerini konumlandıran, ilişkileri ve sosyal bağları önceleyen ve değişim üreten/isteyen bir “katılımcı motivasyona” işaret eder. Bu motivasyonu halihazırdaki “kökleşmiş/geleneksel” ağlara/inisiatiflere dahil ederek, bu ağları güçlendirmenin/yenilemenin ve etkileşimi genişletmenin önemi, bu çalışmanın bulgularından biridir. Bu kökleşmiş/geleneksel inisiatiflerin “yukarıdan aşağıya” problem çözücü yaklaşımının, hiyerarşik olmayan, daha kapsamlı bir işleyişe evrilmesi, karşılıklı bir kazanım potansiyelini barındırır. Böylece kentsel dönüşüm süreçlerine, özellikle merkez dışı kentlerde kentsel muhalefetin güçlenmesi yolunda katılımcılığın sınındığı ve öğrenildiği devingen bir alan olarak bakılabilir.

Konut üretiminde ise, farklı tasarım modellerinin denenmesi/sorgulanması, yaşayanların “dahil” olduğu tasarlama sürecinin kurgulanmasıyla mümkündür. Bu tasarım kurgusu, gündelik hayatın işbirlikçi ve dönüştürücü etkisinin tasarımında “yaratıcı” kanalları açar; yaşayanların farklı düzeyde “geçiş”, “karşılaşma” ve “gündelik yaşam” alanlarını oluşturdukları ve eylemleriyle bu alanları dönüştürdükleri bir yaklaşımın/yöntemin ipuçlarını verir.

Bu çalışmadaki kentsel dönüşüm mekanizmasını anlamak, kentsel dönüşümün yasal mevzuata dayanan ama yereldeki piyasa dinamiklerinin “gücü” ve “bağlantıları” nispetinde şekillenen, yerel yönetimin denetim mekanizmalarının pasif kaldığı bir işleyiş ortaya koydu. Kentsel dönüşümün enformel ilişkilerle

örgütlenen ve öngörülemeyen yapısı; bu ilişkilere sahip aktörlerin eylemlerinin denetlenemezliğinin yarattığı ekonomik, sosyo-mekânsal vb. sorunları görünür kıldı. Bu enformelliğin karşısında, formel bir süreci; müzakere yöntemlerini, yaşayanlar lehine farklı aktörleri ve araçları sürece dahil ederek güçlendirmek önemli bir çaba gibi görünür. Şayet yatırımcı ile ev sahipleri arasındaki müzakere, sürecin en başından itibaren başka aktörlerin katılımıyla gerçekleşseydi yaşayanlar, ortaya çıkan problemleri sürecin sonunda değil, planlama/sunum aşamasında farkedecek, böylece piyasa aktörlerinin kâr beklentilerinin denetlenmesi/dengelenmesi de sağlanmış olabilecekti. Bu öngörülemezliği yaratan şeylerden biri yatırımcının “sunum” yöntemidir. Bu sunum yönteminin mimarlığın temsil araçlarıyla gerçekleştiğini, güçlendiğini göz ardı etmemek gerekir. Mimarlıkta bilişim yöntemlerinin yaşayanlar lehine, özellikle bu tür kentsel dönüşüm mekanizmalarında “işler” hale gelmesi; yaşayanların bu sunumları/temsilleri sınavı/okuduğu/raporladığı bir ağ/platform oluşturulması sağlanabilir. Her birey “kendi ihtiyacını/mekânsallığını” elinde olanlarla imkânı dahilinde üretir. Bu bakış açısıyla, mimarın, sivil inisiyatiflerin ve kurumların araçlarını, mimarlığın bir “iletişim”, “ilişkilene” ve “etkileşim” aracı olduğu kabulünden hareketle güncellemesi/çeşitlendirmesinin önemi bu çalışmanın çıkarımlarından bir diğeridir.

Bu makalede ele alınan kentsel dönüşüm/konut üretim süreci, her ne kadar başka örneklerle ortaklıklar içerse de; yerel dinamikler, bir araya gelme pratiklerini oluşturan motivasyon, eve/mahalleye yüklenen anlam, yaşayanların anlatıları/deneyimleri olarak özelleşir. Bu nedenle makale evin ve kent mekânının, kentle ve başkalarıyla etkileşimleri dolayısıyla dönüşmesi önündeki engellere rağmen, oraya özgü, ‘kendince’ bir çabanın anlatısı, bir izleği olarak okunmaya çalışıldı.



Extended Abstract

From Social Housing to the Gated Community: A Story of Urban Transformation in Şanlıurfa

*

Zemzem Taşgüzen Polat
ORCID: 0000-0001-7766-4487

The housing production has a prominent position in the construction in our cities today, where the high-rise residential buildings dominate the silhouette of the urban environments. Boasting a population of over 2 million, Şanlıurfa is the eighth largest city of Turkey, and its housing landscape consists of a coexistence of modern forms, including duplex/triplex houses, apartments, gated communities, social housing, countryside housing, etc. This study investigates one of the oldest housing typologies of the modern development of Şanlıurfa: the social housing blocks built in Selahaddin Eyyubi neighborhood in the 1960s. Developed as a non-profit residential lodging for the public employees, the settlement remains distinctive with its 5-story apartment building typology with their hipped roofs with tiles, small balconies, amenities such as coal storage and a large garden in contrast to the typical contemporary apartment blocks in Şanlıurfa, that have flat-terrace roofs, wide/long balconies, large kitchens, and no particular storage amenities.

In the 2000's, with the acceleration of neoliberal housing policies and urban transformation, construction firms' activities have focused primarily on the value rise in new developments. Location-wise, the social housing blocks of Selahattin Eyyübi Neighborhood, provided an invaluable opportunity for development, with the value of its location that was particularly attractive due to its proximity to the historical center, the amount of green spaces that allowed for more built-up space, and the derelict current situation of the lodgements which called for a renewal. Polatkan Construction Company was

commissioned with the 'urban transformation on-site', a method widely utilized in the 2000's. While the value of the location is an essential parameter in this type of urban transformation project, there are also others; for instance, adding extra floors, creating stores on the ground floor, and selling flats at high prices. This urban transformation process is based on the law no. 6306, and this parcel-based "fragmentary" transformation has similar motivations to the urban transformation projects carried out in different cities of Turkey, for the reasons listed above.

The company oversees the demolition of social housing followed by the construction of 'Polatkan Sitesi', during the next decade. The new settlement consists of two typologically similar separate parts, that are divided by walls but offer an unequal quality of life. 7 blocks of Polatkan Sitesi are designed to be Residences aimed at the high-income group and built to generate profits while the remaining 5 blocks are for the former residents, constructed as low-standard cramped housing. While the high-income blocks offer social amenities such as a gym, a swimming pool, a sauna-hammam, etc., the low-income blocks' are provided only with parking lots. Furthermore, former social housing residents are forbidden to use social facilities. The former residents have problems in spatial organization and structural design and live in housing that is low-standard in terms of materials and workmanship. This is also due to the construction company's unfulfilled commitment to construct high-standard houses with social functions. Former residents of social housing have filed a lawsuit against the construction company on the grounds that they did not comply with the contract, and the lawsuit has not been concluded yet. This provides a compelling case for the socio-spatial inequality and segregation that emerged as a result of the urban transformation project, and in the scope of this article, its impact on the daily/domestic lives, neighborhood, and social relations of former residents is investigated.

The investigation is based on the oral histories and in-depth interviews, conducted in their own domestic environments, to observe their everyday lives. While the general framework of the interviews were directed towards their daily life, negotiation processes with the construction company (Polatkan), and relationships with their neighborhood, each interviewer created new perspectives with their own subjective experiences. The findings from the interviews also included socio-spatial differentiation/segregation, the importance of social relations/neighborhood patterns, and daily experience of spatial mobility.

In this article, we discuss the findings of the experiences of each individual in relation to the urban transformation processes, clarify the concepts and topics, as well as the shortcomings and areas of improvement such as ways to create a multi-participant system in housing production processes. This allows a holistic evaluation through the daily life narratives of the individuals. Moreover, the interviews also provide insight into the role of gated communities and representation methods of architecture as a “tool” in the marketing of urban transformation projects. These findings allow us to discuss the importance of a holistic and well-designed process that prioritizes the concept of “use value” instead of the unpredictability-laden fragmental approach currently adopted, which emphasizes the value of transformation in itself.

One of the reasons behind the unpredictability of the process is the presentation method adopted by the construction company, that is strengthened by the architectural representation methods. We suggest the inherent issues within the processes could be resolved through the same tools in the same framework, but through participatory solutions. These can be adopted by utilizing the advances of the information technologies in architecture, where residents can participate in the processes, and representations of the building process, from the design phase to construction, through transparent response mechanisms. In this way, each individual might contribute to ‘spatiality of their needs’ through the parameters provided to them. The article argues that such tools are necessary to activate potentials of architecture in ‘communication’, ‘establishing relationships’ and ‘interaction’ as a method to create connections between architects, civil initiatives and institutions.

The residents in Polatkan demand a spatial environment where along with financial aspect of construction; social, spatial and political aspects and needs are considered, where they strongly express their motivation to ‘participate’. Therefore, the article argues that the existing ‘traditional/rooted’ networks and initiations should be strengthened and re-considered responding to this motivation. To allow for a process meeting the needs of all involving parties, traditional top-down problem-solving mechanisms needs to evolve towards a non-hierarchical and inclusive approach. This, in turn, creates a dynamic environment where participatory mechanisms are tried and tested, and where the urban opposition in the peripheral cities are empowered.

Kaynakça / References

- A. Cihat Kürkçüoğlu Arşivi.
- Acuner, D. (2019). Canavarlaştırılan kent sokakları: kadının kent deneyimi üzerine bir değerlendirme. C. Özbay & A. Terzioğlu (Der.), *Türkiye’de cinsiyet kültürleri* içinde (ss. 109-127). İstanbul: İletişim Yayınları.
- Açıkalın, O. (2021). Urfa’da kalkınma: 30 yılın hikayesi. A. N. Yıldız (Der.), *Bir ahir zaman Babil’i Urfa* içinde (ss. 71-147). İstanbul: İletişim Yayınları.
- Albayrak, E. (2020). Konutta fiyatlar yükseldi: Şanlıurfa’da satışlar azaldı! *Gazete İpekyol*. 7 Mayıs 2022 tarihinde, <https://www.gazeteipekyol.com/haber/9263502/konutta-fiyatlar-yukseldi-sanliurfada-satislar-azaldi> adresinden erişildi.
- Augè, M. (2021). *Yer-değiller bir üst modernite antropolojisine giriş*. (Ö. K. Buhari, Çev.). İstanbul: İnsan Yayınları. (Orijinal eserin yayın tarihi 1992).
- Balaban, O. (2013). Neoliberal yeniden yapılanmanın Türkiye kentleşmesine bir diğer armağanı: kentsel dönüşümde güncelin gerisinde kalmak. A. Çavdar & P. Tan (Der.), *Müstesna şehrin istisna hali* içinde (ss. 51-78). İstanbul: Sel Yayıncılık.
- Berner, E. (2020). Metropol ikilemi: küresel toplum, yerellikler ve Manila’da kent arazisi için yürütülen mücadele. A. Öncü & P. Weyland (Der.), *Mekân, kültür, iktidar-küreselleşen kentlerde yeni kimlikler* içinde (ss. 137-161). İstanbul: İletişim Yayınları.
- Çavdar, A. (2015). Orta sınıfın evi. A. Çavdar & P. Tan (Der.), *Müstesna şehrin istisna hali* içinde (ss. 149-165). İstanbul: Sel Yayıncılık.
- Çevre Şehircilik ve İklim Değişikliği Bakanlığı web sitesinde (csb.gov.tr)
- Demirtaş-Milz, N. (2020). Neoliberal kentsel politikalar ve sosyal ayrışma: yabancı korkusu mu, yabancılaşma mı? güvenlik sorunu mu, güven(ce)sizlik mi?. Ş. Geniş (Der.), *Otoriter neoliberalizmin gölgesinde: kent, mekân, insan* içinde (ss. 85-123).
- Dişli, Y. S. (2012). *Karacadağ Kalkınma Ajansı Şanlıurfa kentleşme yaşam kalitesi ve kentsel dönüşüm danışma toplantısı sonuç raporu*. 10 Mayıs 2022 tarihinde, https://www.karacadag.gov.tr/Planlama/Dosya/www.karacadag.gov.tr_31_BX0B70CW_sanliurfa_kentlesme_yasam_kalitesi_ve_kentsel_donusum_danisma_toplantisi_2014_2018.pdf adresinden erişildi.
- Doğru, H. E. (2021). *Çılgın projelerin ötesinde TOKİ, devlet ve sermaye*. İstanbul: İletişim Yayıncılık.
- Eiguer, A. (2018). *Evin bilinçdışı*. (P. Akgün, Çev.). İstanbul: Bağlam Yayıncılık.
- Erkilet, A. (2015). “Düzgün aileler” “yeni gelenler”e karşı: korku siyaseti, tahliyeler ve ayrışma. A. Çavdar & P. Tan (Der.), *Müstesna şehrin istisna hali* içinde (ss. 127-146). İstanbul: Sel Yayıncılık.
- Eryılmaz, F. (2012). *Karacadağ Kalkınma Ajansı Şanlıurfa kentleşme yaşam kalitesi ve kentsel dönüşüm danışma toplantısı sonuç raporu*. 10 Mayıs 2022 tarihinde, https://www.karacadag.gov.tr/Planlama/Dosya/www.karacadag.gov.tr_31_BX

- 0B70CW_sanliurfa_kentlesme_yasam_kalitesi_ve_kentsel_donusum_danisma_toplantisi_2014_2018.pdf adresinden erişildi.
- Ermaket (2011). 1/100 maketler, Polatkan Yapı Şanlıurfa. 7 Mayıs 2022 tarihinde, http://ermaket.com/index.php?route=product/category&path=72_76_165 adresinden erişildi.
- Erman, T. (2020). "Mış gibi site" Ankara'da bir TOKİ-gecekondü dönüşüm sitesi, İstanbul: İletişim Yayınları.
- Fürüzan (2021). *Parasız yatılı*. İstanbul: YKY Yayınları.
- Geniş, Ş. (2020). Giriş: otoriter neoliberalizm ve otoriter kentleşme. Ş. Geniş (Der.), *Otoriter neoliberalizmin gölgesinde: kent, mekân, insan*. Ankara: Nika Yayınevi.
- Gülsün, B. (Der.). Alternatif konut üretimi: "sosyal konut". *Yapı Dergisi*. 1 Eylül 2022 tarihinde, <https://yapidergisi.com/alternatif-konut-uretimi-sosyal-konut/> adresinden erişildi.
- Harvey, D. (2008). *Umut mekânları*. (Z. Gambetti, Çev.). İstanbul: Metis Yayınları.
- Hallaç, M. C. (2012). *Karacadağ Kalkınma Ajansı Şanlıurfa kentleşme yaşam kalitesi ve kentsel dönüşüm danışma toplantısı sonuç raporu*. 10 Mayıs 2022 tarihinde, https://www.karacadag.gov.tr/Planlama/Dosya/www.karacadag.gov.tr_31_BX_0B70CW_sanliurfa_kentlesme_yasam_kalitesi_ve_kentsel_donusum_danisma_toplantisi_2014_2018.pdf adresinden erişildi.
- Haspolatoğlu, H. (2012). *Karacadağ Kalkınma Ajansı Şanlıurfa kentleşme yaşam kalitesi ve kentsel dönüşüm danışma toplantısı sonuç raporu*. 10 Mayıs 2022 tarihinde, https://www.karacadag.gov.tr/Planlama/Dosya/www.karacadag.gov.tr_31_BX_0B70CW_sanliurfa_kentlesme_yasam_kalitesi_ve_kentsel_donusum_danisma_toplantisi_2014_2018.pdf adresinden erişildi.
- Iggers, G. G. (2016). *Bilimsel nesnellikten postmodernizme yirminci yüzyılda tarih yazımı*. (G. Çağalı Güven, Çev.). İstanbul: Tarih Vakfı Yurt Yayınları.
- Kahraman Usta, H. (2021). Planlı kentleşme ve rant ilişkisi: Şanlıurfa örneği. *Mustafa Kemal Üniversitesi Sosyal Bilimler Enstitüsü Dergisi*, 18 (48), 1-22.
- Karacadağ Kalkınma Ajansı (2012). *Şanlıurfa kentleşme yaşam kalitesi ve kentsel dönüşüm danışma toplantısı sonuç raporu*. 10 Mayıs 2022 tarihinde, https://www.karacadag.gov.tr/Planlama/Dosya/www.karacadag.gov.tr_31_BX_0B70CW_sanliurfa_kentlesme_yasam_kalitesi_ve_kentsel_donusum_danisma_toplantisi_2014_2018.pdf adresinden erişildi.
- Karacadağ Kalkınma Ajansı (2018). İstatistiklerle Şanlıurfa 2018. 10 Mayıs 2022 tarihinde, https://www.karacadag.gov.tr/Dokuman/Dosya/www.karacadag.gov.tr_306_F_06F86VU_istatistiklerle_sanliurfa_2018.pdf adresinden erişildi.
- Karagözlü, F. (2012). *Karacadağ Kalkınma Ajansı Şanlıurfa kentleşme yaşam kalitesi ve kentsel dönüşüm danışma toplantısı sonuç raporu*. 10 Mayıs 2022 tarihinde, https://www.karacadag.gov.tr/Planlama/Dosya/www.karacadag.gov.tr_31_BX_0B70CW_sanliurfa_kentlesme_yasam_kalitesi_ve_kentsel_donusum_danisma_toplantisi_2014_2018.pdf adresinden erişildi.

- Karasu, M. A. (2012). *Karacadağ Kalkınma Ajansı Şanlıurfa kentleşme yaşam kalitesi ve kentsel dönüşüm danışma toplantısı sonuç raporu*. 10 Mayıs 2022 tarihinde, https://www.karacadag.gov.tr/Planlama/Dosya/www.karacadag.gov.tr_31_BX_0B70CW_sanliurfa_kentlesme_yasam_kalitesi_ve_kentsel_donusum_danisma_toplantisi_2014_2018.pdf adresinden erişildi.
- Karasu, M. A. (2020). Şanlıurfa'da kamu personelinin kentsel mekânda ayrışma biçimleri. *Kent ve Çevre Araştırmaları Dergisi*. 2(2), 5-39.
- Kaya Erdoğan, E. (2020). Maltepe karyesinden Maltepe'ye: inşaatın, sermayenin ve kentsel hareketlerin odağı. Ş. Geniş (Der.), *Otoriter neoliberalizmin gölgesinde: kent, mekân, insan* içinde (ss. 39-85). Ankara: Nika Yayınevi.
- Keyman, E. F., Koyuncu-Lorasdağı, B. (2020). *Sekiz kentin hikayesi Türkiye'de yeni yerellik ve yeni orta sınıflar*. İstanbul: Metis Yayınları.
- Kılıç, F. (2012). *Karacadağ Kalkınma Ajansı Şanlıurfa kentleşme yaşam kalitesi ve kentsel dönüşüm danışma toplantısı sonuç raporu*. 10 Mayıs 2022 tarihinde, https://www.karacadag.gov.tr/Planlama/Dosya/www.karacadag.gov.tr_31_BX_0B70CW_sanliurfa_kentlesme_yasam_kalitesi_ve_kentsel_donusum_danisma_toplantisi_2014_2018.pdf adresinden erişildi.
- Kuppinger, P. (2012). Dışlayıcı yeşillik: Kahire'de yeni güvenli siteler. *İdealkent Dergisi*. (Ş. Geniş, Çev.). Sayı: 6, ss. 10-39. (Orjinal eserin adı: Exclusive Greenery: New Gated Communities in Cairo, yayın tarihi 2004).
- Kuyucu, T. (2020). Türkiye'de sosyal konut politikasının paradoksu. Ş. Geniş (Der.), *Otoriter neoliberalizmin gölgesinde: kent, mekân, insan* içinde (ss. 123-155). Ankara: Nika Yayınevi.
- Kümbetoğlu, B. (2017). *Sosyolojide ve antropolojide niteliksel yöntem ve araştırma*. İstanbul: Bağlam Yayıncılık.
- Kyvig, D. E., Marty, M. A. (2011). *Yanıbaşımızdaki tarih*. (N. Özsoy, Çev.). İstanbul: Tarih Vakfı Yurt Yayınları.
- Madden, D., Marcuse, P. (2021). *Aşırı metalaşma çağında konutu savunmak*. (Ş. Geniş, Çev.). Ankara: İdealkent Yayınları.
- Mutlu Kılıç, E. (2016). *Neoliberal politikalar çerçevesinde Türkiye'de kentsel dönüşüm ve kentsel mekânı yeniden anlamlandırma sözlü tarih bilgisi: İzmir-Kadifekale kentsel yenileme projesi örneği*. (Yayınlanmamış doktora tezi). Dokuz Eylül Üniversitesi, İzmir.
- Neyzi, L. (2013). *Ben kimim? Türkiye'de sözlü tarih, kimlik ve öznelik*. (H. Özkan, Çev.). İstanbul: İletişim Yayınları.
- Özbek, A. (2012). *Karacadağ Kalkınma Ajansı Şanlıurfa kentleşme yaşam kalitesi ve kentsel dönüşüm danışma toplantısı sonuç raporu*. 10 Mayıs 2022 tarihinde, https://www.karacadag.gov.tr/Planlama/Dosya/www.karacadag.gov.tr_31_BX_0B70CW_sanliurfa_kentlesme_yasam_kalitesi_ve_kentsel_donusum_danisma_toplantisi_2014_2018.pdf adresinden erişildi.

- Penpecioglu, M., Bayırbağ, M. K., Schindler, S. (2022). Tamamlanmamış kentsel devrim: Türkiye’de neoliberal kentsel dönüşümün çoklu sosyo-politik örüntüleri ve Ankara örneği. E. Acara & M. Penpecioglu (Der.), *Tamamlanmamış kentsel devrim-günüümüz Türkiye’sinde kent, kriz ve gündelik hayat içinde* (ss. 167-203). İstanbul: İstanbul Bilgi Üniversitesi Yayınları.
- Perinçek, V. S. (2003). *Kamusal alan – kamuya açık özel mekân ilişkisinde geçiş bölgeleri*. (Yayınlanmamış yüksek lisans tezi). İstanbul Teknik Üniversitesi: İstanbul.
- Şahinalp, M. S. (2005). *Şanlıurfa Şehri’nin kuruluş ve gelişmesi*. (Yayınlanmamış doktora tezi). Ankara Üniversitesi, Ankara.
- Şanlıurfa Koruma Kurulu Arşivi.
- Şentürk, B. (2018). Mahalle kahvesinde “abla” kabul günlerinde “hanım”: sınıf ve toplumsal cinsiyet bağlamında gecekondu kadını araştırmacı olmak. R. Harmanşah ve Z. N. Nahya (Der.), *Etnografik hikayeler içinde* (ss. 68-86). İstanbul: Metis Yayıncılık.
- Tanyeli, U. (2012). *İstanbul’da konut mekânında mahremiyetin ihlali ve teşhiri: gerilimli bir tarihçe 16.-21. yüzyıl*. İstanbul: Akın Nalça Kitapları.
- Taşgüzen, Z. (2019). *Domestik yaşam: bir konut kuramı için altlık*. (Yayınlanmamış doktora tezi). Mardin Artuklu Üniversitesi, Mardin.
- TÜİK (2021) Türkiye İstatistik Kurumu. *Adrese dayalı nüfus kayıt sistemi, 2021*.
- TÜİK. *İller bazında inşaat ve konut istatistikleri*.
- Türkiye Cumhuriyeti Çevre Şehircilik ve İklim Değişikliği Bakanlığı. 19 Eylül 2022 tarihinde, <https://csb.gov.tr/cumhuriyet-tarihinin-en-buyuk-sosyal-konut-projesi-ilk-evim-ilk-is-yerim-bakanlik-faaliyetleri-36220> adresinden erişildi.
- Türkün, A. (Der.). (2013). *Mülk, mahal, insan-İstanbul’da kentsel dönüşüm*. İstanbul Bilgi Üniversitesi Yayınları: İstanbul.
- Türkün, A. (2013). Kentsel ayrışmanın son aşaması olarak kentsel dönüşüm. A. Türkün (Der.), *Mülk, mahal, insan-İstanbul’da kentsel dönüşüm içinde* (ss. 3-12). İstanbul Bilgi Üniversitesi Yayınları: İstanbul.
- Ünlü, S. (2012). *Karacadağ Kalkınma Ajansı Şanlıurfa kentleşme yaşam kalitesi ve kentsel dönüşüm danışma toplantısı sonuç raporu*. 10 Mayıs 2022 tarihinde, https://www.karacadag.gov.tr/Planlama/Dosya/www.karacadag.gov.tr_31_BX_0B70CW_sanliurfa_kentlesme_yasam_kalitesi_ve_kentsel_donusum_danisma_toplantisi_2014_2018.pdf adresinden erişildi.
- Yılmaz, C. (2015). Orta sınıflar üzerine düşünmek: İstanbul’da orta sınıfların ajandasına risk yazmak. A. Çavdar & P. Tan (Der.), *Müstesna şehrin istisna hali içinde* (ss. 99-127). İstanbul: Sel Yayıncılık.