



*Makalenin Türü: Araştırma Makalesi / Research Article

*Geliş Tarihi / First Received: 30.06.2022

*Kabul Tarihi / Accepted: 02.08.2022

*Atf Bilgisi: Pala, Y. (2022). "Modern Mimarinin Doğu Berlin'de Prefabrik Yapılara Sosyal Konutta Yansımaları". Hars Akademi, 5 (2), 455-470.

*Citation: Pala, Y. (2022) "Reflection Of Modern Architecture On Social Housing On Prefabricated Buildings In East Berlin". Hars Akademi, 5 (2), 455-470.

MODERN MİMARİNİN DOĞU BERLİN'DE PREFABRİK YAPILARA SOSYAL KONUTTA YANSIMASI

*Yusuf PALA**

Öz

19. asrın ikinci yarısından sonra o döneme dek dengeli olan kırsal-şehir ayrımı sanayi devriminin şehirlerde vücut bulmasıyla bozulmuştur. Bozulan bu denge kırsaldaki yaşamı etkilemiş ve şehirlere göç kontrolsüz bir şekle bürünmüştür. Bu kontrolsüzlük başta konut alanında boy göstermiş ve mimaride "Modern Mimari" olarak adlandırılan akımı doğurmuştur. Bu mimari akım II. Dünya Savaşı sonrasında tüm dünyada uygulanan bir üslup haline gelmiştir. Zira "Modern Mimari" inşa faaliyetlerinde standartlaşma teklifi yaparken, bunun yanında sağlıklı yaşamın sürebileceği mekanlar teklif etmekteydi.

Çalışmamızın konusu modern mimarinin standartlaşmanın konutta yansımaları olan prefabrik evleri sosyal konutta zirveye taşımış Doğu Berlin'deki uygulamaları incelemiştir. Böylelikle sosyal konut ve mimaride standartlaşmanın mekânsal kurgusunu anlamak amaçlanmıştır.

Anahtar Kelimeler: Mimari, Tasarım, Prefabrik, Konut, Doğu-Berlin.

*Doktora Öğrencisi, Konya Teknik Üniversitesi Fen Bilimleri Enstitüsü, Mimarlık ve Tasarım Fakültesi Mimarlık Anabilim Dalı, Y. İnşaat Mühendisi, Almanya – Berlin. ypyusufpala@googlemail.com / ORCID: 0000-0003-4253-7271.

REFLECTION OF MODERN ARCHITECTURE ON SOCIAL HOUSING ON PREFABRICATED BUILDINGS IN EAST BERLIN

*Yusuf PALA**

Abstract

After the second half of the 19th century, the hitherto balanced rural-urban divide was disrupted by the advent of the industrial revolution in the cities. This imbalance has affected rural life and urban migration has taken on an uncontrolled form. This lack of control was most evident in housing construction and gave birth to the "Modern Architecture" movement in architecture. This architectural movement II. It has become a style practiced around the world after World War II. Because "modern architecture" offered not only standardization in the construction process, but also places where a healthy life could take place.

The purpose of our study is to examine the practices in East Berlin that have brought the prefab to the forefront of social housing as a reflection of the standardization of modern architecture in housing. The aim is therefore to understand the spatial setting of standardization in social housing and in architecture.

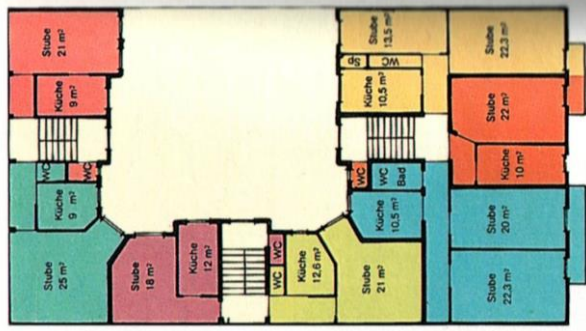
Keywords: Architectural, Design, precast, house, East Berlin.

* PhD. Student, Konya Technical University, Institute Of Science And Technology, Faculty Of Architecture And Design, Department Of Architecture, Civil Engineer, Germany – Berlin. ypyusufpala@gmail.com / ORCID: 0000-0003-4253-7271.

Giriş

I. Dünya Savaşı öncesi Berlin'de "kiracı kışmaları" (Mietskasernen) denilen ışık alamadıkları için hapisaneyi andıran darlıkta daireler, banyosuz, tuvaletsiz ve sağlıksız yaşam koşulları barındıran konutlar çoğunlukta idi.

19. yüzyılın sonundan itibaren bu sağlıksız "kiracı kışlarına" (Mietskasernen) tepkiler çoğalmış ve özellikle Berlin'de 1920'li yılların sonrasında konut sıkıntısı çeken şehirde köklü reformlar yapılmasına sebep olmuştur. Başta kiracı hakları geliştirilmiş, kiracıların mukavelelerine son verilip, evden çıkartılmaları zorlaştırılmış, kira artışına sınırlar konmuş, bodrumların ve çatı aralıklarının konut olarak kullanımı yasaklanmıştır. Yeni yapılacak binalarda konut niteliği asgari normlara kavuşturulmuştur.



Şekil 1: Kiracı kışmaları (Mietskasernen) konutlarının birinin kat planı. Her daire farklı (renklerden anlaşılacağı gibi) büyüklükte ve merdiven ara sahanlığında ortak WC (Berg, et al., 2009).



Resim 1: Kiracı kışlarında oturulan bir haneden fotoğraf (Bundesarchiv, 1919).

Bu tepkiler mimari dilde “Modern Mimarlık” denilen akımın gelişmesine öncülük etmiştir. Bu akımın temel taşları konut üretiminin asgari sağlık gereksinimlerine cevap vermesi, konut alanlarıyla yeşil alanların bütünleşmesi ve kamu desteği ile ödenebilir konut modellerinin gelişimine öncelik vermiştir. Modern mimarlık akımının modellemesi yanında sürdürülebilir olması için ticari kazanç amacı olmayan konut üretimi sistemi geliştirilmiş ve toplu konut alanında devlet desteği oluşturulmuştur. Bu reform daha sonra II. Dünya Savaşı sonrasında büyük çapta gerçekleştirilen sosyal konut üretimi sisteminin çekirdeğini oluşturmuştur.

Konut alanında yapılan köklü reformlar sayesinde, 20’li yılların ikinci yarısında, kamu denetiminde faaliyet gösteren büyük özel konut şirketleri kurulmuştur. Bu şirketler modern mimariye damgasını vuran konut yerleşimleri inşa etmişlerdir. Bunlardan en dikkati çeken Hufeisensiedlung olup (Resim 2) atnalı formunda yerleşke içine 1027 adet konut 1925-33 yılları arasında inşa edilmiştir. Bu projenin müellifleri modernist mimarlar Martin Wagner (1887-1957) ve Bruno Taut (1880-1938)’tur. Taut, Türkiye’de Millî Eğitim Bakanlığı danışmanı olarak Ernst Egli yerine getirilmiş dönemin modernist mimarı, hatta renklerin mimarı olarak bilinir. Taut; *“Bütün bu yaptığımız binalardan, acaba bir tanesi olsun gelecek zamanlarda güzel görülecek mi!”* (Taut 1938: 4-5) diyerek, birçok mimarın endişesini dile getiren esaslı soruyu soran sorumlu bir mimardır. Modern mimariyi ise; *“Temel esasları simetrik cephe ve yapının çatı ile taçlandırılması olan klasik mimarinin bu unsurları, modern mimarinin ‘fonksiyonun bittiği yerde yapı biter’ yani işlev biçimi belirler anlayışı ile nihayete ermiştir. Klasik mimarinin simetri-cephe tezyinatı ve cephenin renkli yapılması anlayışı karşısında modern mimarinin cephelerinin tek renk olup nötrlüğü temsil eden beyaz ile boyanması bir başkaldırı olmuş ve ulustan uluslararası bir söylem-eylem birliğine dönüşmesi idealini ortaya çıkarmıştır”* (Dere 2021: 37) şeklinde özetlemek mümkündür.



Resim 2: Taut ve Wagner’in “At nalı” yerleşimi –Hufeisensiedlung (Buschfeld, 2015).



Resim 3: Onkel Tom yerleşimi (sağ) ön cephe, (sol) arka cephe (Landesdenkmalamt Berlin und Untere Denkmalschutzbehörde Steglitz-Zehlendorf, 2006).

Sosyal konut anlayışının başka bir örneği ise Onkel Tom yerleşkesi olup 1926-32 yıllarında 1100 konut inşa edilmiştir (Resim 3). Onkel Tom yerleşkesi daha düşük yoğunluklu olup zemin ve çatı kullanılarak dikdörtgen formunda insan ölçeğinde inşa edilmiştir.

Sosyal konut anlayışının bir diğer örneği de Siemens şirketinin kendi çalışanları için inşa ettirdiği ve yapımına 1929 yılında başlanıp 1931'de bitirilen, toplam 1380 konutluk Siemensstadt yerleşkesidir (Resim 4).



Resim 4: Siemensstadt yerleşimi. Siemens fabrika çalışanları lojmanı (Dienhardt, 2012).

Almanya'nın başkenti Berlin II. Dünya Savaşında neredeyse yıkılmış ve savaş sonrası işgale uğrayarak fiili olarak Doğu-Batı Berlin olarak ikiye bölünmüştür. Bu bölünme sonrası Doğu Berlin DDR (Deutsche Demokratische Republik, Demokratik Alman Cumhuriyeti-Doğu Almanya) başkenti olurken, Batı Berlin BRD (Bundesrepublik Deutschland, Almanya Federal Cumhuriyeti-Batı Almanya) bağlı ve üç devletin (ABD, İngiltere ve Fransa) kontrolüne geçmiştir.

Bu fiili bölünmeden sonra tabiri caiz ise iki kutuplu dünyanın kent bağlamında birbirine en yakın sınır kenti haline dönüşmüştür. Bu sebeple iki kutupta birbiriyle yarışır şekilde aynı şehrin iki farklı tarafında hüküm sürmüşlerdir. 1945'ten itibaren yani II. Dünya Savaşı sonrasında mevcut konut sıkıntısına çözüm aranırken mimari üslup olarak modernizm ideolojisi hâkim olmuştur. Kent plancıları savaş sonrası şehrin harabeye dönmesini fırsat bilip Naziler dönemi nedeniyle ara

verilmek zorunda kalınan modern mimarlık ilkelerini tekrar hayata geçirmeyi hedeflemişler. Bu nedenle mevcut yapılanmayı zaten savaşta harap oldu gerekçesiyle mümkün olduğunca bertaraf etmek için kent merkezinde savaşta hasar gören tüm binalar yıkılıp, ortaya çıkan alanları modern mimarlık ilkelerine uygun olarak yeniden inşa etme yoluna gidilmiştir.

Sonuç olarak her iki kutup Berlin'de mevcut ada içinde yollara paralel bitişik nizam blok geleneği bırakılarak hava, ışık, güneş ilkeleriyle Bauhaus'un 1920'li yılların anlayışını yansıtan geriye yönelik bir modern mimarlık anlayışı gerçekleştirilmek istenmiştir. "*Bauhaus'un 1920'lerdeki belirleyici özelliklerinden olan inşaatta sadelik ve rasyonalizm savaş sonrası büyük ilgi uyandırmıştır. Bauhaus okulunun mekânı standartlaştırma ve uluslararası bir norm oluşturma arzusunun bir başka göstergesidir*" (Dere 2021: 35) iddiası günümüzde prefabrik yapının başlangıcını ve sosyal konutta yansımalarını da göstermektedir.

1. Doğu Berlin Sosyal Konutları

II. Dünya Savaşı sona erdikten sonra, çok sayıda konut harap veya kullanılamaz durumdaydı. Konut ihtiyacını karşılamak amacı ile ilk olarak binalar klasik yapı metodu ile inşa edilmeye devam edilmiştir. Ancak yapım süresi fazlaca uzun olduğundan 1950'li yıllarda daha rasyonel çözümler aranmıştır.



Resim 5: Prefabrik Konutların yapımından esnasında hazır döşemenin konulması (Bundesarchiv, 1970).

1950-80 arası dönemde prefabrik teknolojilerin gelişmesiyle, özellikle Doğu Bloğu ülkelerinde bütün bir mahalleyi baştan inşa etmek mümkün hale gelmiştir. Kente dair uygulanan kararlar; açık kamusal alanlar, minimal tasarım ve sosyal eşitlik gibi savaş öncesi bazı fikirlerin somut örneği olmuştur.



Resim 6: Prefabrik Konutların yapımından bir resim (Kaufmann, 2014).

Doğu Berlin'de pilot bölge olarak 1953 yılında Berlin Johannisthal ve dört yıl sonra da Hoyerswerda semti seçilmiştir.



Resim 7: Sosyalist Almanya'nın prefabrik sosyal konutlarından bir örnek (Norddeutscher Rundfunk, 2020).

Hem maliyeti düşürmek hem de daha hızlı inşa etmek adına Alman Yapı Akademisinde (Deutsche Bauakademie) sürekli araştırmalar yapılarak prefabrik betonarme konut yapımına bir standart getirilmiştir.

İlk olarak 1953 yılında W53 adlı mimari proje geliştirilerek, prefabrik konutlar bu projeye göre inşa edilmişlerdir. Zamanla bu projeden edinilen tecrübeye binaen; W56 (1956), L4 (1958), Q3 (1958) ve Q6 (1960) projeleri geliştirilmiştir. Bu değişimler dairelerin küçülmesi, daire yükseklerinin düşürülmesi ve bina kat sayısının yükseltilmesi şeklinde bir gelişim göstermiştir (Hillemeier, 1997).

1972 yılında Doğu Almanya Başbakanı Honecker'in "Die Einheit von Wirtschafts- und Sozialpolitik (Ekonomi ve Sosyal Politikalar Bütünleşme)"ini deklare etmesi çerçevesinde bir ulusal kalkınma programı yayınlanmıştır. Bu programa göre 1990 yılına dek Doğu Almanya'nın konut

sorunu çözüme kavuşması hedeflenmiştir (Winkler, 1985). 1973'den itibaren hızla DDR (Doğu Almanya'nın) her bölgesinin şehir dışlarına nüfusları yüz binleri bulan aynı standart ve görüntüde yeni semtler inşa edilmiştir. 1970-90 sonrasına dek konut yapımında prefabrik serisi WBS-70 tipi uygulanmaya başlanmıştır. Bu standart seride üç tabakalı dış duvar elemanları, kat yüksekliğinde duvar elemanları ve standart bina ölçüleri kullanılarak planlamadan yapımına ve hatta konut içi tefrişi bile standartlaştırılmıştır. Uygulanan precast (prefabrik) elemanları hep aynı ölçüde oldukları için hem daire planlamasında esneklik hem de mobilya sektöründe standartlaşma hedefine ulaşılmıştır.



Resim 8: (Sol) standart oturma odası mobilyaları, (sağ) standart yatak odası mobilyaları (Stadt und Land Wohnbauten-Gesellschaft mbH, 2014).

Doğu Berlin'in dış çeper semtleri olan; Marzahn, Hellersdorf ve Hohenschönhausen'da adı geçen standartlarda 165 bin daire inşa edilmiştir. Böylece 1977-90 arası Doğu Berlin'de yapılan konutların %70'i şehir çeperine inşa edilerek söz konusu semtlerde 410 bin kişinin ikameti sağlanmıştır. Bu da o dönemler için Doğu Berlin nüfusunun neredeyse üçte birine karşılık gelmektedir.

Farklı sınıflardan oluşan toplumun bir arada yaşamının sembolü haline gelen bu yapılarla yerleşen aileler kendilerini şanslı görmüşlerdir. Zira bu konutlarda öncakilere nispetle kalorifer, banyo, sıcak su, balkon olması bir ayrıcalıktı. Fabrikanın genel müdürü ile çalışanı, yani toplumun farklı kesimlerinden insanlar aynı blokta birlikte yaşamaya başladılar. Yapılan sosyal konut kompleksi çerçevesinde barınmanın yanı sıra, sosyal donatı alanları, eğitim alanları, sağlık, ticaret ve eğlence alanlarını da içinde barındırmaktaydı.

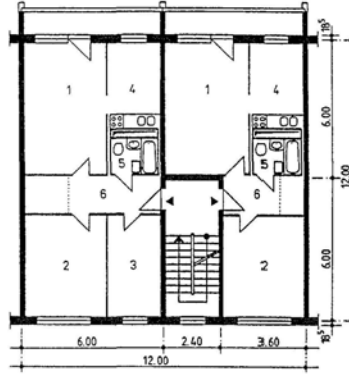
Kiralar devlet tarafından sembolik miktarda tutulmuş, metrekaresi (ısınma ve sıcak su giderleri dahil) yalnızca 1,25 DM (Deutsche Mark) olarak belirlenmiştir. Kiralar maaşların sadece %2-4'ü arasında kalmasına özen gösterilmiştir. Kiraların düşük tutulması, sıcak su, enerji, çöp ve diğer giderler için 1971-88 yılları arasında devlet bütçesine 4 Milyar 247 milyon Mark ek yük getirmiştir. Söz konusu ek mali yük bütçede karşılığı olmadığı için borçlanmak zorunda kalmıştır. Sonuçta yetmişli yıllarda konan konut sorunun çözümü hedefine büyük ölçüde ulaşılmış ama ekonomik olarak devlet zora sokulmuştur (Donges, et al., 1990).

1. WBS 70 5 Katlı



Resim 9: Beş Katlı WBS 70 arka görünüşü (Regionalmuseum Neubrandenburg, 2022).

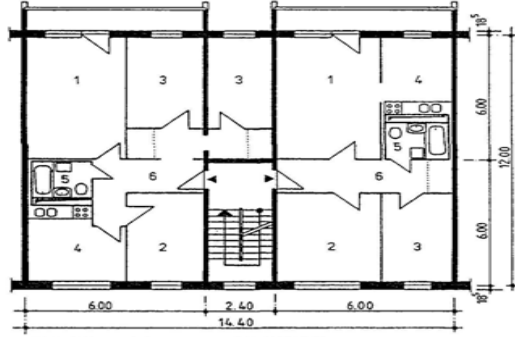
1972 yılında Demokratik Almanya Cumhuriyeti Devlet Başkanı Honecker'in konut sorunu ortadan kaldırmak için başlattığı girişimler neticesinde 1950 yılındaki prensiplerin ana omurgasını oluşturan geleneği ve geleceği birlikte bir bütün olarak kurgulamak fikrinin önüne "Şehrin mimari tasarımı ve yapısı siyasi hayatı ve halkın milli bilincini ifade etmelidir" (Bolz, 1951) düsturunu getirerek hızla Doğu Almanya'nın şehir dışlarına nüfusları yüz binleri bulan aynı standart ve görüntüde yeni semtler inşa edilmeye başlanır.



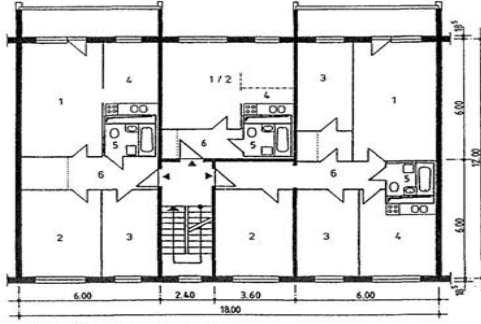
Şekil 2: 12,00 m'lik 0501 Modeli, 1. Oturma odası, 2. Yatak odası, 3. Çocuk odası, 4. Mutfak, 5. Banyo / Tuvalet, 6. Koridor (Hillemeier, 1997).

WBS 70 (Wohnbau Standart-70 / Tip Konut-70) bu prensipler neticesinde standartlaştırılmış bir prefabrik tip projedir.

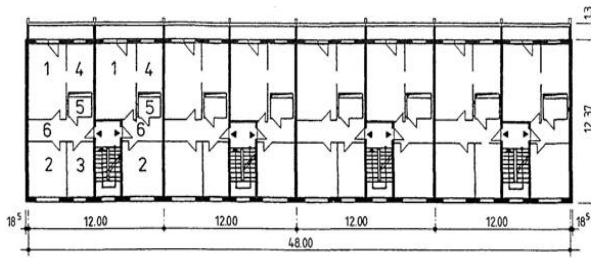
Bu seride üç tabakalı dış duvar elemanları, kat yüksekliğinde duvar elemanları ve standart bina ölçüleri kullanılır. 1,20 m x 1,20 m ebatlarında hazır betonarme elemanları 6,00 m'lik mesafede konularak standart bir tasarıma gidilmiştir. Sosyal konutun bulunduğu şehre ve ihtiyaca göre yapının uzunluğunda farklı tipleri bulunmaktadır.



Şekil 3: 14,40 m'lik Tip 1. Oturma odası, 2. Yatak odası, 3. Çocuk odası, 4. Mutfak, 5. Banyo / Tuvalet, 6. Koridor (Hillemeier, 1997).



Şekil 4: 18,00 m'lik Tip 1. Oturma odası, 2. Yatak odası, 3. Çocuk odası, 4. Mutfak, 5. Banyo / Tuvalet, 6. Koridor (Hillemeier, 1997).



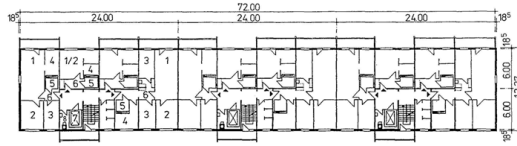
Şekil 5: 4 adet 12,00 m'lik tipten oluşan 48,00 m'lik blok (Hillemeier, 1997).

2. WBS 70 11 Kath

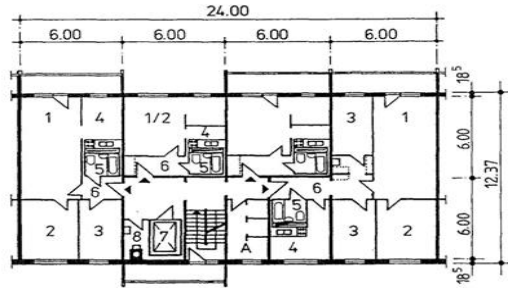
WBS 70 (Wohnbau Standart-70 / Tip Konut-70) tip projelerin standartları aynı olmakla birlikte katlar farklılık göstermektedir.



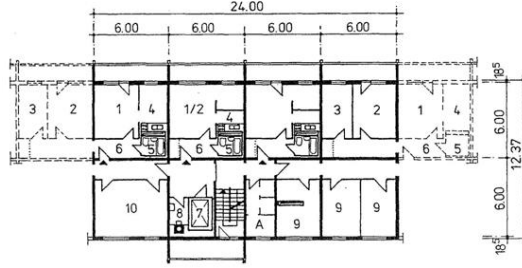
Resim 10: Sosyal konutlardan topluca ön ve arka görünüşler (Slaski, 2021).



Şekil 5: Zemin kat planı (Hillemeier, 1997).



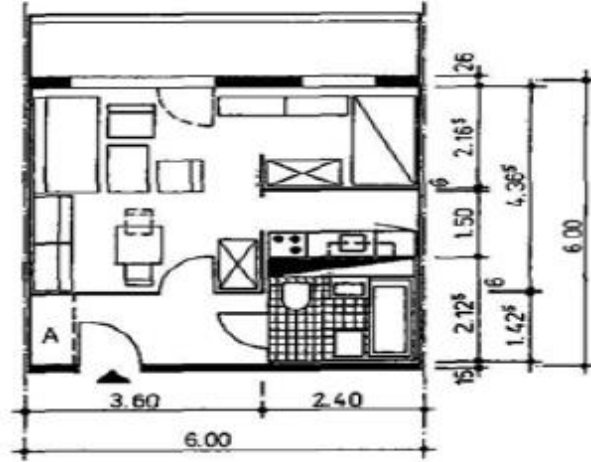
Şekil 6: Ara kat (7/9 Kat) planı; 1. Oturma odası, 2. Yatak odası, 3. Çocuk odası, 4. Mutfak, 5. Banyo / Tuvalet, 6. Koridor, 7. Asansör, 8. Çöp atma boşluğu, 9. Çamaşır kurutma odası, 10. Ortak oda (Hillemeier, 1997).



Şekil 7: Ara kat (6/8 Kat) planı; 1.Oturma odası, 2.Yatak odası, 3. Çocuk odası, 4. Mutfak, 5. Banyo / Tuvalet, 6. Koridor, 7. Asansör, 8. Çöp atma boşluğu, 9. Çamaşır kurutma odası, 10. Ortak oda (Hillemeier, 1997).

2.1. WBS 70 11 Katlı Tiplerin Tek Odalı Bağımsız Birimleri

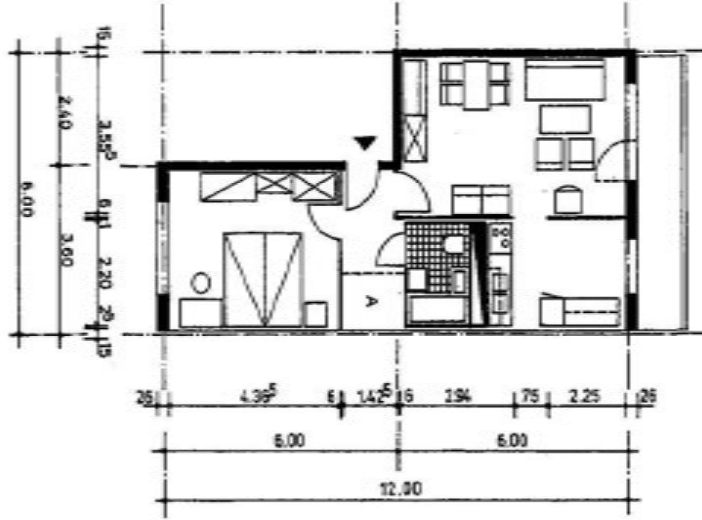
Tek odalı bağımsız birimin; oturma odası (20,35 m²), mutfak (3,35 m²), banyo (3,43 m²) ve koridor (5,17 m²) olup toplam 32,31 m²'lik alana sahiptir.



Şekil 8: 6,00 m x 6,00 m ebatlarındaki tek odalı bağımsız birim (Hillemeier, 1997).

2.2. WBS 70 11 Katlı Tiplerin İki Odalı Bağımsız Birimleri

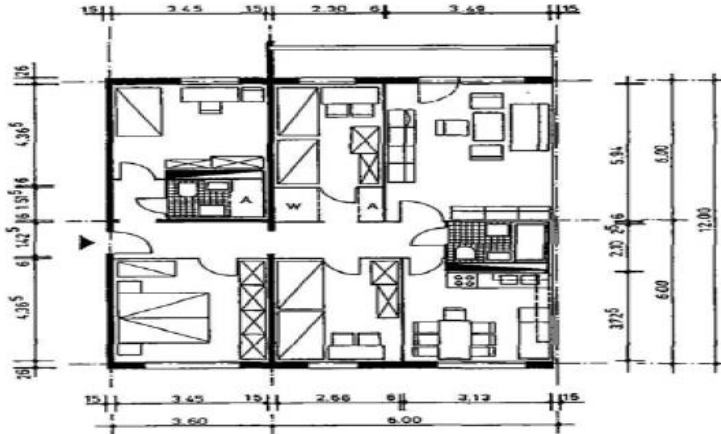
İki odalı bağımsız birimin; oturma odası (20,85 m²), yatak odası (15,06 m²), mutfak (6,33 m²), banyo (3,43 m²) ve koridor (5,31 m²) olup toplamda 52,93 m²'lik bir alana sahiptir.



Şekil 9: 2 adet 6,00 m x 6,00 m ebatlarının birleşiminden oluşan iki odalı bağımsız birimler (Hillemeier, 1997).

2.3. WBS 70 11 Katlı Tiplerin Beş Odalı Bağımsız Birimleri

Beş odalı bağımsız birimin; oturma odası (20,73 m²), yatak odası (11,61 m²), çocuk odası (10,04 m²), çocuk odası (9,82 m²), mutfak (10,67 m²), banyo (3,43 m²) ve koridor (13,39 m²) olup toplamda 79,69 m²'lik büyüklüğe haizdir.



Şekil 10: Beş odalı bağımsız birim (Hillemeier, 1997).

Sonuç

Sanayi devriminden sonra kırsalda yaşayanların şehirlere göçe yönelmesi, 19. yüzyılın ikinci yarısından sonra zirveye çıkmış ve kır-şehir dengesi ise kent lehine bozulmuştur. Bu göç şehirlerde konut sıkıntısını beraberinde getirmiş ve sağlıksız yaşam mekanlarının ortaya çıkmasına sebep olmuştur.

Bu sağlıksız mekanların sağlıklı hale getirilmesi için dönemin mimarları mekânsal kurgunun değişmesi fikrini öne sürmüş ve bunun sürdürülebilirliği için klasik mimarinin önemseydiği tüm unsurları reddederek yeni mekânsal kurgunun fikirlerini ortaya atmışlardır. Bu öneriler bir program dahilinde ele alınmış ve günümüzde bu üsluba "modern mimarlık" adı konmuştur. Bu mimari akım II. Dünya Savaşı sonrasında tüm dünyada benimsenen ve uygulanan bir üslup haline gelmiştir. Zira "Modern Mimari" inşa faaliyetlerinde standartlaşmayı önerirken, inşa maliyetlerinin düşürüleceği iddiasında bulunmuş ve insanları cezbetmek için sağlıklı yaşamın sürebileceği mekanlar teklif etmiştir.

Modern mimarinin fikir öncülerinden olan Loos; "Gayrimenkul spekülâtörü cepheyi yukarıdan aşağıya pürüzsüzce sıvamayı tercih eder. Bu aynı zamanda maliyeti en düşük iştir. Ayrıca böylelikle en hakiki, doğru ve sanatsal biçimde hareket etmiş olur" (Loos 2020: 181) işlev biçimi belirler söylemini 1913 yılında dile getirmiş ve yapıların başta cephesinin sade şekilde sıvanmasıyla inşa maliyetinde ciddi tasarruflar elde edilebileceğini dile getirmiştir. Bu modernist fikir ise o günün mimarlık dünyasına hâkim olan Neo-Klasik mimari üslupla çatışmaktadır; "Neo-Klasik üslubunun Avusturya'da önemli temsilcilerinden olan Otto Wagner'in talebesi Hoffmann, klasik sanat dilini, yani geleneği savunmaktayken Modern Mimarlığın teorisyenlerinden Adolf Loos bu fikrin tam karşısında olup tezyinatsız bir formu, malzemenin yalınlığını ve fonksiyondan hareketle başka bir dil kurulması gerektiği fikrini savunmuştur" (Dere, Oral 2020: 257). Zamanla yapı maliyetlerini dikkate alan modern mimarlık öncüleri bu düşünceyle sadece cephede tasarrufa yönelmemiş, yapıyı dönemin ruhuna uygun olarak fabrikavari inşa edilerek daha nitelikli ve daha ucuz mekânlara sahip olunacağını söylemişlerdir.

Bu fikirler özellikle Almanya'nın II. Dünya Savaşı sonrası fiili olarak bölünmesi neticesiyle ülkenin doğusunun sosyalist bir yapıyla devletleşmesi ve "eşit yurttaş, iş ve ev" sloganıyla hayat bulmuştur. Yıkılan Almanya'nın konut sorununu en ucuz ve en hızlı şekilde çözmek için devlet eliyle sosyal konut projeleri hazırlanmış ve toplumun her kesiminin aynı sosyal konutta yaşamını sürdüreceği standartlaşmış prefabrik sosyal konutlar inşa edilmiştir.

Başta sorun olarak görülen ve planlanan zaman diliminde çözülen konut sorunu, zamanla başka sorunları beraberinde getirmiştir. Zira ilk yapıldığı yıllarda gelişmişliğin sembolü olan prefabrik sosyal konutlar zaman içinde sosyal sorunlu bölgeler halini alırken, eskiyen yapıların tadilatları da ciddi problemleri beraberinde getirmiştir.

Mimaride standartlaşma yapı maliyetlerini düşürmekte ve dönemin kabul gören standart mobilyaları modernleşmenin sembolü olmaktadır fakat insanların zaman içinde değişen ihtiyaçlarını karşılayamadığı için zamanının modası günümüzde demode hale gelebilmektedir.

İnsan yaşamı değişmektedir ve değişen yaşam standartlarına uygun mekanlar tanzim etmek mimarinin konusudur. Bu bağlamda kısa vadeli sorunları çözüm odaklı projelendirme zaman içinde başka sorunları da beraberinde getirdiği göz önünde bulundurulmalıdır. Bu sebepten dolayı yapılan tasarımlarla değişen koşullar gerek yapısal gerekse yaşamsal değişkenlikleri içinde barındırabilmelidir.

Kaynakça

- Berg, R., Bäuml-Stosiek, D., Eilert, K., Frevert, U., Jäger, W., Rauh, R., & Winberger, U. (2009). *Forum Geschichte Jahrgangsstufe 11 Bayern*. Berlin: Verlag Cornelsen GmbH.
- Bolz, L. (1951). *Von deutschem Bauen. Reden und Aufsätze*. Berlin(Ost): Verlag der Nation.
- Bundesarchiv (1919). Bild 183-1983-0225-309. *Wohnungselend in Deutschland um 1919*.
- Bundesarchiv (1970). Neubrandenburg, Bauarbeiter Fertigteile montierend. *Bundesarchiv Bild 183-P0114-0003*. Koblenz: Bundesarchiv.
- Buschfeld, B. (2015). *Bruno Tauts Hufeisensiedlung- und das UNESCO-Welterbe "Siedlungen der Berliner Moderne"*. Berlin: Nicolai Verlag.
- Dere, M. E. (2021). *Türk Modernleşmesi ve Mimarimiz; Erken Cumhuriyet Mimarisini Ernst Egli Üzerinden Okumak*. İstanbul: Büyüyen Ay Yayınları.
- Dere, M. E., Oral, M. (2020). Erken Cumhuriyet Döneminde Ernst Arnold Egli'nin Köy İlkmeç Planları ve Eğitimin Önemi. *Sosyal ve Beşeri Bilimler Araştırma Dergisi*, 21(47), 252-277.
- Dienhardt, I. (2012). Weltkulturerbe der Unesco in Berlin/ Siedlungen der Berliner Moderne. *Siemensstadt*. Berlin: WordPress.com.
- Donges, J., Engels, W., Hamm, W., Issing, O., Möschel, W., & Sievert, O. (1990). Soziale Marktwirtschaft in der DDR: Reform der Wohnungswirtschaft. (F. I. Forschung, Dü.) *Schriften des Kronberger Kreises*.
- Hillemeier, B. (1997). *Leitfaden für die Instandsetzung und Modernisierung von Wohngebäuden in der Plattenbauweise Wohnungsbauserie WBS 70 -WBS 6,3 t*. Institut für Erhaltung und Modernisierung von bauwerken e.V. an der TU-Berlin. Berlin: Fraunhofer IRB-Verlag.
- Kaufmann, K. (2014). *Die Platte im Wandel Vitalisierung und Neuorganisation am Beispiel der Wohnungsbauserie 70*. Institut für Wohnbau, Technische Universität Graz Fakultät Architektur. Graz: Technische Universität Graz.
- Landesdenkmalamt Berlin und Untere Denkmalschutzbehörde Steglitz-Zehlendorf. (2006). *Waldsiedlung Krumme Lanke*. Berlin: Gagfah Group.
- Loos, A. (2020). *Süsleme ve Cürüm*. İstanbul: Arketon Yayınları.

- Norddeutscher Rundfunk. (2020, Oktober 02). *Lütten Klein als Modellstadt der Zukunft*. (N. Fernsehen, Editör) Oktober 02, 2020 tarihinde <https://www.ndr.de/geschichte/chronologie/wende/Plattenbau-Luetten-Klein-Von-der-Boom-Town-zum-Problemviertel,luettenklein112.html#luettenklein122> adresinden alındı
- Regionalmuseum Neubrandenburg. (2022, Juni 28). *Wohnungsbauserie 70, die Neubrandenburger Oststadt und der industrielle Massenwohnungsbau der DDR*. (R. Neubrandenburg, Editör) Juni 28, 2022 tarihinde <https://www.nur-beton.de/bauwerke/wbs-70-block/> adresinden alındı
- Slaski, J. (2021, Oktober 27). *Plattenbau in Berlin: Wie die Beton-Architektur die Stadt prägt*. (t. B. GmbH, Editör) Juni 28, 2022 tarihinde <https://www.tip-berlin.de/stadtleben/architektur/plattenbau-in-berlin/> adresinden alındı
- Stadt und Land Wohnbauten-Gesellschaft mbH. (2014, 05 30). DDR Museumswohnung Die letzte Platte in Berlin Hellersdorf. *Museumswohnung WBS 70*. (S. U.-G. mbH, Dü.) Berlin.
- Taut, B. (1938). *Mimari Bilgisi*. (A. Çeviri: KOLATAN, Dü.) Istanbul: Istanbul Güzel Sanatlar Akademisi Neşriyatı.
- Winkler, G. (1985). Die Einheit von Wirtschafts- und Sozialpolitik- Triebkraft ökonomischen und sozialen Fortschritts. *Deutsche Zeitschrift für Philosophie*, 33(1), s. 11-20.