

Recep ULUSOY*
Reyhan AKARSU**

Türkiye'de KOBİ'lere Yapılan Destekler ve İstihdam Üzerindeki Etkileri

Support for SME's in Turkey and Its Influence
on Employment

Özet

Bazı tanımları olmakla birlikte Türkiye'de genellikle çalışan sayısı 250 den az olan ya da yıllık net hâsılatı 25 milyon TL'yi geçmeyen işletmeler KOBİ kapsamı içine girmektedir. Gelişmiş ve gelişmekte olan hemen bütün ülkelerde işletmelerin yaklaşık %99'u küçük ve orta boy (KOBİ) işletmelerden oluşmaktadır. Bunun yanında istihdam, ihracat, katma değer ve yatırım alanlarındaki payları ise nispeten düşüktür. Buna rağmen KOBİ'ler ekonomilerin temel taşı olarak görülmektedir. Ekonomi için bu kadar önemli olan bu kesimin sorunları da vardır. Bu sorunlar arasında en önemli olanı kuşkusuz sermaye sıkıntısıdır. Bu yüzden KOBİ destekleri arasında kredi ve finansman desteği %52 ile ilk sırada yer alır. Günümüzde devlet organları, KOBİ'lerin bu sıkıntılarıyla çok yakından ilgilenmekte ve gerekli desteği yapmakta ve böylece istihdam artışı da sağlanmış olmaktadır. Türkiye'de başta KOSGEB olmak üzere çeşitli kurum ve kuruluşlar aracılığıyla KOBİ'lere değişik yollarla destek sağlanmaktadır. Mevcut verilere göre Türkiye'de 3.222.133 küçük ve orta boy işletme faaliyet halindedir. Bu işletmeler istihdama % 81, katma değere de %59 oranında katkı sağlamaktadırlar.

Anahtar kelimeler: KOBİ, istihdam, devlet destekleri, KOSGEB, nüfus, işsizlik.

JEL Kodları: E24, J08

* Sakarya Üniversitesi, İİBF, İktisat Bölümü, rulusoy@sakarya.edu.tr

** Sakarya Üniversitesi, Sosyal Bilimler Enstitüsü, r_akarsu_87@hotmail.com

Giriş

Hemen her ülkede küçük ve orta boy işletmeler ekonomik yapının temelini teşkil etmelerine rağmen, pek çok bürokratik engeli aşamadıkları için de aslında yetenekli oldukları halde ölçeklerini büyütemezler. Daha ziyade emek yoğun teknoloji ile çalıştıkları için istihdama önemli oranda katkı sağlamaktadırlar. Bunun farkında olan bazı ülkeler bu işletmeleri değişik bakımlardan destekleyerek gelişmelerine imkânlar hazırlamışlardır. Bizim ülkemizde de özellikle son yirmi yıldır bu konuda önemli adımlar atılmıştır. İşte bu makalede Türkiye'de KOBİ'lere yapılan destekler ile istihdam arasındaki bağlantı ele alınmış ve KOBİ'lerin istihdam üzerindeki etkileri üzerinde durulmuştur. Makalenin amacı ise 1980-2010 yılları arasındaki KOBİ'lerle ilgili devlet desteklerini, istatistik verilere dayalı ve grafiklerle analitik olarak ele almak ve ekonominin motoru durumunda olan bu kurumların gerekli desteği almaları halinde ekonomik hayata ve özellikle istihdama ne kadar önemli katkı sağlayabileceğini ortaya çıkarma çabasından ibarettir.

1. KOBİ'lerin tanımı ve bazı özellikleri

Küçük ve Orta Büyüklükteki İşletme (KOBİ), birçok ülkede kullanılan ve birçok tanımı olan bir kavramdır. Her ülkede farklı tanımlarla karşılaşılabilirdiği gibi (TÜGİAD, 1995), aynı ülke içinde bir bölgeden diğerine ya da sektörler arası da farklılık gösterebilir. Bunun nedeni KOBİ'lere yönelik faaliyetlerde bulunan kurum ve kuruluşların bu faaliyetlerini yürütürken kendi KOBİ tanımlarını oluşturmaları ve kullanmaları olmuştur. Hem KOBİ politikalarının geliştirilmesinde ortak bir standardın oluşturulması hem de AB'ne üyelik sürecinde, Türkiye'nin KOBİ tanımının AB'nin KOBİ tanımıyla uyumlaştırılması şartı nedeniyle, tüm nitel ve nicel özellikleri kapsayan ve genel geçerliliği olan ortak bir KOBİ tanımı yapılmıştır (Varlı, 2010: 110).

"Küçük ve Orta Büyüklükte İşletme (KOBİ): İki yüz elli kişiden az yıllık çalışan istihdam eden ve yıllık net satış hâsılatı ya da mali bilançosu yirmi beş milyon Türk Lirasını aşmayan işletmelerdir. Mikro işletme, küçük işletme ve orta büyüklükteki işletme olarak sınıflandırılan ve kısaca "KOBİ" olarak adlandırılan ekonomik birimlerdir (25997 Resmi Gazete, 2005).

KOBİ'ler, değişen piyasa koşullarına karşı hızlı uyum gösteren, esnek üretim sistemlerine sahip, bölgesel kalkınmada önemli rollere sahip,

işsizliğin azaltılması ve yeni iş alanlarının açılmasında önemli katkıları olan iktisadi teşebbüslerdir ve bu özellikleri nedeniyle ülkelerin ekonomik ve sosyal kalkınmasında önemli bir işlev sağlamaktadırlar. KOBİ'ler sağladıkları bu katkılarından dolayı kamu politikalarının önemli uygulama alanlarından biri haline dönüşmüşlerdir, başta gelişmiş ülkeler olmak üzere tüm ülkeler KOBİ'lerin doğması, büyümesi, gelişmesi ve korunabilmesi için elverişli ekonomik ortamı yaratacak politikaları geliştirmeye çalışmaktadırlar.

KOBİ'lerin başlıca özellikleri arasında; düşük maliyetli istihdam yaratmak, daha az yatırımla daha çok üretim sağlamak, talep değişikliklerine daha hızlı ve kolay uyum sağlamak, yapısı itibarıyla ekonomik dalgalanmalardan daha az etkilenmek, teknolojik yeniliklere daha yatkın olmak, bölgeler arası dengeli kalkınmayı sağlamak, gelir dağılımındaki çarpıklıkları en aza indirmek, ferdi tasarrufları teşvik etmek, büyük işletmelerinin vazgeçilmez destekleyicisi ve tamamlayıcısı olmak sayılabilir (Boşgelmez, 2003: 25-26). Dünya Bankası tarafından yapılan araştırmalara göre, KOBİ'lerde bir kişilik istihdam yaratabilmek için harcanacak miktar, büyük işletmelerde harcananın 1/3'ü kadardır. Dolayısıyla, Türkiye gibi sermayenin kıt olduğu ve işsizliğin yaygın olduğu ülkelerde, KOBİ'lerin sahip olduğu bu avantaj, onların önemini artırmaktadır (Öztürk, 2007: 29).

KOBİ'ler tek başlarına küçük birer ekonomik birimdir ve tek tek ele alındıklarında ekonomiye olan katkıları yok denecek kadar az görülmektedir. Ancak; topluca ele alındıklarında, sahip oldukları sayısal büyüklük, onların ekonomi ve toplum için ne kadar önemli olduklarını gözler önüne sermektedir (Özdemir vd, 2007).

KOBİ'ler, birçok yönden büyük firmalardan daha fazla avantajlara sahiptirler (Uludağ ve Serin, 1992: 14). KOBİ'lerin sahip olduğu üstünlükleri rakamlarla ortaya koymak mümkündür (Akkurt, 2011; Ercan, 2005; KOBİ Stratejisi ve Eylem Planı 2004). Dünyadaki ülke ekonomilerine bakıldığında, işletmelerin neredeyse tamamının % 95-99'unun KOBİ'lerden oluştuğu, GSMH'nin % 30-70'inin, istihdamın % 40-80'inin, yatırımların % 30-60'ının, ihracatın ise % 10-40'ının KOBİ'ler tarafından gerçekleştirildiği açık bir şekilde görülmektedir. Ekonomik kalkınmışlık düzeyi ne olursa olsun, tüm ülkelerde KOBİ'ler gerek sayısal, gerek istihdam yaratma gücü açısından ekonomik ve toplumsal düzenin bel kemiğini oluşturmaktadır (Özdemir vd, 2006: 144).

Türkiye'ye baktığımızda 1990'lı yıllarda KOBİ'lerin ekonomideki hâkimiyeti göze çarpmaktadır; işletmelerin %99'unu, istihdamın %76'sını, üretimin ise %38'ini oluşturmaktadırlar. KOBİ'lerin yarattığı katma değer ise %38 gibi düşük seviyelerdedir. Katma değer, bir işletmede oluşturulan ekonomik değerler toplamını ifade eder (Müftüoğlu, 1989: 450). İşyeri sayısı ve istihdam rakamları bakımından oldukça önemli bir yere sahip olan KOBİ'ler, ürettikleri katma değer açısından aynı seviyeyi yakalayamamakla birlikte imalat sanayinde oluşturulan katma değer içindeki paylarını artırarak sürdürmektedirler.

KOBİ'lerin yatırım miktarı da %26,5'lik oranla olumsuz bir durum sergilemektedir. Toplam sermaye yatırımlarının düşük olmasının nedeni, KOBİ'lerin yatırımlarını finanse edecek kaynak bulamamalarındandır. Bunun da nedeni KOBİ'lerin katma değerlerinin düşük olmasından dolayı kendi öz kaynaklarından yeterli finansman imkânı bulamamaları ve banka kredi maliyetlerinin KOBİ'ler için yüksek olmasıdır. Ancak son dönemlerde faiz oranlarının önemli ölçüde düşmesi, KOBİ'lere yapılan destekler ve Kredi Garanti Fonu tarafından sağlanan teminatlar ve bankacılık sisteminin güçlenmesiyle KOBİ'lerin bu sistemden daha fazla yararlanma olasılığını da güçlendirmektedir. İhracat açısından bakıldığında da KOBİ'lerin etkinlikleri düşmektedir, KOBİ ihracat oranları %8 - %10 gibi çok düşük seviyelerdedir. Bu bize KOBİ'lerin daha çok iç piyasaya dönük üretim yaptığını, ihracata dönük üretimin yeterince desteklenmediğini (Türkoğlu, 2002), ülkemizdeki KOBİ'lerin büyük çoğunluğunun dışa açılma derecesinin düşük olduğunu ve uluslararasılaşma sürecine girmediklerini ifade etmektedir. Ancak diğer yandan KOBİ'lerin toplam ihracat içindeki payının düşük olması, bu bilginin çok da güvenilir olmamasından kaynaklanmaktadır. İstatistiklerde yalnızca KOBİ'lerin kendi başlarına yaptıkları ihracat miktarları görülmektedir, fakat bu işletmelerin önemli miktardaki ihracatlarını büyük işletmelerin dış ticaret şirketleri aracılığı ile yaptıkları bilinen bir gerçektir ve bu gerçek göz önüne alındığında, KOBİ'lerin toplam ihracat içindeki payı yaklaşık % 20'ye yükselmektedir (Sarıaslan, 1994: 10). Tüm bunlar dikkate alındığında, sanılanın aksine gerçekleştirdikleri toplam ihracat rakamlarıyla KOBİ'lerin ülke ekonomisi için ne kadar önemli oldukları ortaya çıkmaktadır (Yılmaz, 2004).

KOBİ'lere verilen kredi payları incelendiğinde de Türkiye karamsar bir tablo sergilemektedir, %4'lük oranla çok düşük seviyelerdedir. Kredi paylarının çok düşük olması ise KOBİ'lerin ülkemizde yeterince

desteklenmediğinin bir göstergesidir. KOBİ'lerin sermaye ihtiyaçları başta kamu ve özel bankalar olmak üzere ulusal ya da uluslararası çok çeşitli kuruluşlarca sunulan kredi arzı ile belirli bir düzeye kadar karşılanabilmektedir. KOBİ'lerin ülke ekonomisinde sahip olduğu onca önemine rağmen, ne yazık ki KOBİ'lerin toplam kredilerden aldığı pay, birkaç yıl öncesine kadar çok düşük kalmıştır. 2000'li yılların ortalarına kadar, küçük ve orta boy işletmelerin kullandıkları kredi miktarı, toplam kredilerin ortalama % 5'ini geçemezken, bu oran 2007 yılında % 25'e çıkmıştır. Gelişmiş ülkelerle kıyaslandığında, ulaşılması gereken oranlar henüz yakalanamamıştır ancak, bu gelişme trendiyle, yakın bir zamanda arzu edilen düzeye gelineceği anlaşılmaktadır (DPT, 2000: 104).

Toplam vergi gelirleri içerisinde KOBİ'ler, önemli bir paya sahiptirler. 2005 rakamlarına göre, gelir vergisi, kurumlar vergisi ve KDV'den oluşan toplam vergi gelirlerinin Toplam Kamu geliri içindeki payı % 76 olup, bu oranın yaklaşık % 60'ı ise KOBİ'lerden sağlanmaktadır. KOBİ'ler, ülkedeki tüm gelirlerin neredeyse yarıya yakını üstlenmiş durumdadırlar. Aslında bu durum, KOBİ'lerin gelişimi üzerinde olumsuz bir etkiye sahiptir ve KOBİ'lerin, yatırım, katma değer, ihracat ve kredilerden aldığı pay ile orantısız bir şekilde vergilendirildiğini göstermektedir (Yılmaz, 2004).

Bu verilerden de anlaşıldığı üzere, Türkiye'de de KOBİ'lerin gerek sayı bakımından gerekse istihdama sağladıkları katkı nedeniyle ekonomik gelişmede çok önemli bir rolü vardır; ancak Türkiye'de KOBİ'ler, toplam istihdamın önemli bir bölümünü gerçekleştiriyor olmalarına rağmen; yatırım, katma değer, ihracat ve banka kredileri konusunda yeterli seviyede değillerdir. İşgücü ve yıllık cirolarının daha düşük olması, beceri seviyesi, sermaye miktarı, bilgi ve iletişim alanlarındaki son gelişmelere uyum sağlanması konularında AB ve OECD ülkelerindeki KOBİ'lerden oldukça geri durumdadırlar (OECD, 2004: 8). Türkiye bir KOBİ ekonomisidir, KOBİ'ler hem sayı itibarıyla, hem de dinamikleriyle ekonominin can damarlarıdır, fakat çok fazla ihmal edilmişlerdir (Ekonomik Forum, 2002: 23).

Tablo-1: Türkiye'de KOBİ'lerin Genel Görünümü 2008.

KOBİ Sayısı	1-249 arası çal. işçi	%	50+çal. işçi	%	Toplam sayı
Adet/oran	3.222.133	99.90	3.329	0.10	3.225.462
Ekonomideki Payı	İşletme payı	İstihdam payı	K. Değer payı	Yatırım payı	İhracat payı
Oran %	99.90	81	59	62	59.8
Sektörel Pay	Hizmet	İmalat	Ticaret	--	Diğer
Oran %	37.1	12.6	46.8	--	3.5

Kaynak: TÜİK 2007, 2008 ve BDDK 2009 verileri. (Aktaran, www.kutso.org.tr/kosgeb-destek-2010; KSEP, Mayıs 2011)

Tabloya göre mevcut veriler dâhilinde KOBİ'lerin önemi geçmiş on yıla göre nispeten artmıştır ve giderek artmaktadır. Mesela daha önce %38 olan KD payı %59'a yükselmiştir. Yine istihdam oranında az da olsa bir ilerleme kaydedilmiştir. Asıl artış yatırım oranında gerçekleşmiştir. Daha önce %26 değerlerinde seyreden KOBİ yatırımları son zamanlarda atak yaparak %62'lere yükselmiştir. Ayrıca, KOBİ'lerin ihracat içindeki payı da %20'lerden %60'lara çıkmıştır.

2. Türkiye'de istihdam

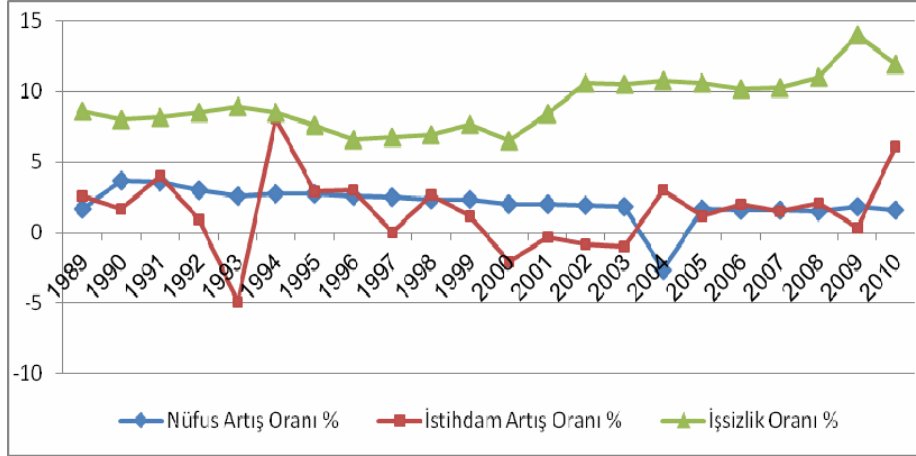
İstihdam ve işsizlik, sosyal ve ekonomik boyutları farklı olmakla birlikte, avcı ve toplayıcı toplumlardan günümüz bilgi toplumlarına kadar tüm dünyayı ilgilendiren, günümüzün en büyük ekonomik ve sosyal sorunlarından birisidir. Bu iki kavram bir bütünün birbirini tamamlayan iki parçası gibidir (Tatar, 2006: 1). İstihdamın sözlük anlamı, kullanım, çalışma veya çalıştırmadır; geniş anlamıyla istihdam, bir ekonomide belli bir dönemde tüm üretim faktörlerinin var olan teknolojik düzeye göre ne ölçüde kullanıldığıdır; dar anlamda ise, üretim faktörlerinden sadece emeğin kullanımı söz konusudur. Tam istihdam, bir ekonomide cari ücret

düzeyinde çalışmak isteyen herkesin iş bulabilmesi, üretim faktörlerinin tümünün etkin bir şekilde çalışması ve üretime katılması; aşırı istihdam, bir ekonomide var olan üretim faktörlerinin kapasitelerinin üzerindeki faktör kullanımını, eksik istihdam ise mevcut faktörlerin yeterince kullanılmaması durumudur. Aşırı ve eksik istihdam istikrarsızlık durumlarıdır; birinci durumda borçlanma, ikinci durumda ise işsizlik ortaya çıkmaktadır (Yıldırım ve Özer, 2006: 352-380)

Bir ülkede çalışma yeteneğine sahip olan ve cari ücret düzeyinde çalışmak isteyen kişilerin iş bulamaması haline işsizlik denir. Yani işsizlik, işgücü seviyesi ile işgücünün iş bulup çalışan kısmını ifade eden istihdam seviyesi arasındaki fark olarak tanımlanır (Zaim, 1997: 169). Bu durumdaki kişilere de işsiz denir.

İşsizlik, Türkiye'nin son 30 yıldır gündeminde ilk sırayı alan sosyoekonomik bir sorundur. Bu sorun çözülmek bir yana dursun, son yıllarda yaşanan ekonomik krizlerle birlikte giderek süreklilik ve yaygınlık kazanmıştır (Tatar, 2006: 1). Özellikle son yıllarda sorunun daha ciddi bir nitelik kazandığı görülmektedir. 2009 yılında işsizlerin toplam miktarı 3,4 milyon düzeyine ulaşırken, oransal olarak işgücünün %13,5'inin işsiz konumunda olduğu anlaşılmaktadır. Kentsel işgücü içinde hemen hemen her 6 kişiden 1'i işsiz konumundadır (TÜİK, 2010). İstihdamı olumsuz etkileyen etmenlerin başında hızlı nüfus artışı gelmektedir. Türkiye'de hızlı nüfus artışı kişi başına geliri ve tasarrufları düşürmekte, tasarruf azalışı yatırım ve büyüme hızını azaltmakta, buda istihdam artışını azaltmaktadır (Kılıçbay, 1992: 269). Türkiye, günümüzde "demografik geçiş dönemi" olarak bilinen ve hızı giderek düşmekle birlikte nüfus artışının devam ettiği bir süreci yaşamaktadır (İşkur, 2005: 1).

1980'li yıllardan sonra en temel problemlerden biri haline gelen işsizlik, Grafik-1'de de görüldüğü gibi, 1990'lı yıllarda nispeten daha makul seviyelerde iken, 1997 yılından itibaren sürekli artış göstermiştir ve özellikle 2000 yılı sonlarında ve Şubat 2001 krizden sonra hızla yükselmeye başlamıştır (TÜSİAD, 2004: 15). 2002 yılında %10,6'ya ulaşan işsizlik oranı, AB ülkeleri içinde Polonya, Slovak Cumhuriyeti, Yunanistan ve İspanya'dan sonra gelen en yüksek işsizlik düzeyidir (OECD, 2005: 20).

Grafik-1: Türkiye’de Nüfus, İstihdam ve İşsizlik Oranları

Kaynak: TÜİK (2005-2011) verilerinden çalışma kapsamında hazırlanmıştır

Grafik:1 de son yirmi yıllık nüfus, istihdam ve işsizlik oranları çıkarılmıştır Buna göre ülkemizde 15 ve üzeri yaştaki nüfus yani çalışma çağındaki nüfus 1988-2010 döneminde her yıl %1,5 üzerinde artış sağlayarak 33,7 milyondan 52,5 milyona çıkarken, işgücü arzı 19,3 milyondan 25,6 milyona, istihdam edilenlerin miktarı ise 17,7 milyondan 22,5 milyona yükselmiştir. 1988-2010 döneminde Türkiye’de çalışma çağındaki nüfus artış hızı ortalama % 2.03 iken, istihdam artış hızı ortalama % 1.55 olarak gerçekleşmiştir. Bu verilere göre ülkemizde istihdamda meydana gelen artış hızı sürekli olarak nüfustaki artış hızının gerisinde kalmaktadır. 1988-2010 döneminde çalışma çağı nüfusu 18795 bin kişi artarken, istihdam sadece 4840 bin kişi artmıştır. Hızlı nüfus artışı ve kırdan kente göçle birlikte kentlerde işgücü potansiyeli sürekli artmaktadır buna karşılık işgücünü karşılayacak bir istihdam artışı sağlanamamaktadır dolayısıyla işgücüne katılım oranı sürekli düşmektedir. 1994, 1999 ve 2001 yıllarında yaşanan krizler sonucu meydana gelen üretim ve talep yetersizliği var olan işsizlik sorununu daha da arttırmıştır (Tatar, 2006: 1). Bu yıllarda yeni iş alanları açılmamış, mevcut işyerlerinin bir kısmı kapanmış ve bir kısmı da çalışan işçilerini çıkarmıştır. 1993 yılında 1,6 milyon olan işsiz sayısı Nisan 1994’de 1,864 bine yükselmiştir. Bu kriz döneminde yaşanan kitlesel işten çıkarmalar karşısında işçilerin işlerini koruyabilmek için ücretsiz çalışmaya razı olmaları, yaşanan krizlerin tarihinde ilk kez görülen bir olaydır. İhracatın verdiği ivmeyle 1994 yılı krizi Eylül ayı itibariyle atlatılmıştır, üretim ve istihdam artışa geçmiştir ve Nisan 1997’de işsiz

sayıları 1,6 milyondan 1,3 milyona düşmüştür. 1998 yılına gelindiğinde ise, 24 bin firma kapanmış, işsizlerin sayısı ve işsizlik oranı giderek artmıştır. Bunun üstüne 1999 yılında yaşanan deprem 1998'de kapanan 24 bin firmaya yeni kapanan 26,2 bin firma eklendi ve işsizlere 250 bin kişi daha eklenerek sayıları 1.78 milyona çıkarken atıl işgücü oranı %17,5'i bulmuştur. Bu olumsuz tablo aynı zamanda mali tabloları da kötüleştirdi. 2001 yılında yaşanan krizin etkisiyle çöken 15.317 firma dâhil, krizin başladığı 1998 yılından 2001 yılı Mayıs ayına kadar toplam 94.905 firma kapanmış, işsizlik oranı %6,8'den %8,6'ya yükselmiştir. Ancak Türkiye'nin diğer önemli bir sorunu olan kayıt dışı istihdam nedeniyle işsizlerin sayısının ne olduğu tam olarak belli değildir, işsiz sayısında bir milyonluk artış olduğu tahmin edilmektedir (Kazgan, 2002: 5-14).

Genç bir nüfusa sahip olan ülkemizde, 0-14 yaş grubu nüfusun %29'unu, 15-64 yaş grubu ise nüfusun %65'ini oluşturmaktadır. Sahip olduğumuz bu genç nüfusun demografik fırsat penceresi yaratabilmesi için, iyi eğitilmesi ve istihdam edilmesi gerekmektedir (İşkur, 2005: 1).

Son yıllarda yüksek oranlı ekonomik büyümeye ve enflasyondaki düşüşe rağmen istihdamın azalması, üzerinde durulması gereken bir konudur. Bu durumun en önemli sebebinin, kayıtlı istihdam üzerindeki vergi, sigorta primi ve bürokrasi yüklerinin işvereni işçi çalıştırmaktan caydırması olduğu düşünülmektedir (Ekonomik ve Mali İşler, 2004: 6). 2001 yılında yaşanan ekonomik kriz sonrası dönemde, Türkiye ekonomisi dinamik ve istikrarlı bir büyüme süreci yakalamış, bu dönemde ekonomik yapı ciddi bir kabuk değişimi geçirirken, işgücü piyasaları paralel bir dönüşüm yaşayamamıştır. 2002-2007 döneminde ekonomik büyüme performansı, güçlü bir ivme yaratırken, ortalama büyüme oranı söz konusu dönemde %6,8 düzeyine ulaşmıştır. Ekonomideki güçlü gelişme performansına rağmen, ekonominin istihdam yaratma kapasitesi aynı ölçüde genişleyememiştir. Özellikle 2008 yılından itibaren etkisini hissettiren küresel kriz baskısı işsizlik sorununun genişlemesine yol açmıştır, 2008 yılında %11 olan işsizlik oranı, 2009 yılındaki %6'lık büyüme oranına rağmen %14 seviyesinde gerçekleşmiştir. Küresel kriz şoku ile artan işsizlik düzeyi günümüzde de istikrarlı seyrini korumaktadır. Ekonomik büyüme ve işsizlik arasındaki boşluk, işgücüne katılım oranlarını da belirgin biçimde sınırlandırmaktadır. 1988 yılında %57 olan katılım son dönemde sürekli düşme eğilimi göstermiş ve 2010 yılında %48 düzeyine gerilemiştir (TÜİK, 2010).

3. KOBİ'lere yapılan destekler, istihdama etkileri

KOBİ'lere yönelik destekleri, kuruluş aşamasından, girdi teminine ve pazarlamaya kadar tüm eylemlerinin desteklenmesi biçiminde tanımlamak mümkündür (Demirci, 2001: 224). Türkiye'de KOBİ'lere yönelik, birçok kamu kuruluşu ve özel kuruluş tarafından sağlanan doğrudan veya dolaylı destek ve teşvikler söz konusudur. KOBİ'lere yönelik desteklerin büyük bir kısmı devlet tarafından karşılanmaktadır ancak; başta bankalar olmak üzere özel sektör ve çeşitli meslek odaları tarafından da önemli destekler sağlamaktadır. Bu kurum ve kuruluşları, genel olarak 5 ana grupta toplamak mümkündür (Akgemici, 2001: 39; Özdemir, 2006: 187-190) :

Kamu Kurum ve Kuruluşları: KOSGEB, Türkiye Halk Bankası, EXIMBANK, Sınai Yatırım ve Kredi Bankası, Türkiye Vakıflar Bankası, KOBİ A.Ş., Kredi Garanti Fonu, Sanayi ve Ticaret Bakanlığı, Milli Eğitim Bakanlığı ve YÖK, GAP Bölgesi Girişim Destekleme ve Yönlendirme Merkezi, Maliye Bakanlığı Milli Emlak Genel Müdürlüğü, MPM (Milli Prodüktivite Merkezi), Hazine Müsteşarlığı, Dış Ticaret Müsteşarlığı, DPT, TÜİK, İŞKUR.

Mesleki Kuruluşlar: Ticaret ve Sanayi Odaları, TOBB, Esnaf Kefalet Kooperatifleri, Küçük Sanayi Kooperatifleri.

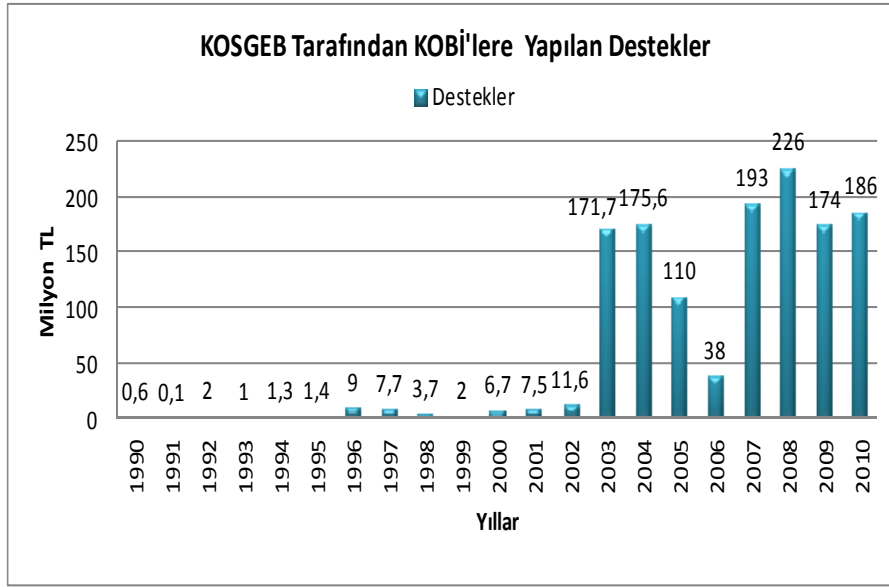
Özel Kuruluşlar: TOSYÖV, MEKSA, Türk Pazarlama Vakfı, Teşebbüsü Destekleme Ajansı.

Teknik Yardım ve Danışmanlık Hizmetleri Veren Diğer Kurum ve Kuruluşlar: Üniversiteler, TESK, İGEME, TSE, İKV, İlgili Meslek Kuruluşları, İşçi ve İşveren Kuruluşları.

Yurtdışı Destekli Diğer Kurum ve Kuruluşlar: Dünya Bankası, Birleşmiş Milletler Sınai Kalkınma Örgütü (UNIDO) Ankara Bürosu, Avrupa Yatırım Bankası (EIB), Avrupa Birliği Genel Sekreterliği, Avrupa Küçük İşletmeler Konseyi, Hollanda Yönetim İşbirliği Programı, Balkan Ülkeleri Ticareti Geliştirme Bölge Merkezi. DPT, KOBİ politikalarını belirlerken, Hazine ve DTM yatırım ve ihracat teşviklerini, Maliye Bakanlığı ise vergi ile ilgili teşvik ve muafiyetleri belirlemektedir. KOBİ politikalarının temel uygulayıcısı kurum ise KOSGEB'dir (Alkin, 2008: 65-66). KOSGEB; küçük ve orta ölçekli sanayi işletmelerinin teknolojik yeniliklere hızla uyumlarını sağlamak, rekabet güçlerini yükseltmek, ekonomiye katkılarını ve etkinliklerini artırmak amacıyla 3624 sayılı Kanunla 20.04.1990 tarihinde

kurulmuştur (KOSGEB, 1990: 1). KOSGEB, KOBİ'lere verilmesi gereken destekleri ya bizzat veren ya da koordine eden ana kuruluştur. KOSGEB'in kuruluşundan itibaren 2010 yılına kadar KOBİ'lere vermiş olduğu toplam destekler Grafik-2'de gösterilmiştir.

Grafik-2: 1990-2007 Yılları Arasında KOBİ'lere Yapılan Destekler



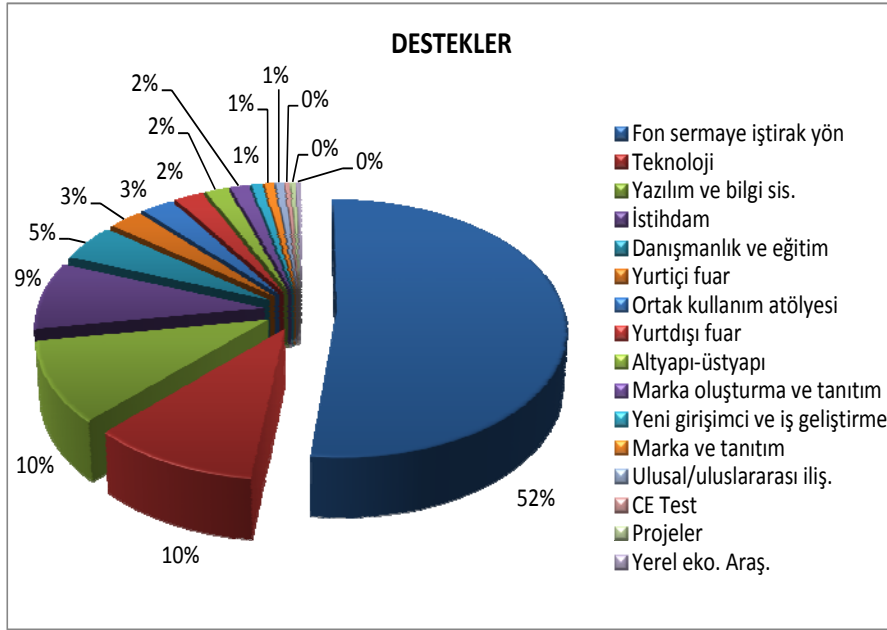
Kaynak: KOSGEB, 2008: 10; KOSGEB Faaliyet Raporları, 2008-2010

Grafikten de anlaşılacağı üzere KOSGEB tarafından 2003 yılı öncesinde çok düşük miktarlarda ve çok az sayıda işletmeler desteklemiştir. Fakat 2003 yılından itibaren aşırı bir artış olmuştur. Bu artış, KOSGEB'in 2003 yılında başlattığı yeniden yapılanma çalışmaları sonucu sağlanmıştır. KOSGEB, kendi kaynağını bankalar aracılığıyla kullanırmak suretiyle kredi uygulaması başlatmış, kamu bankaları aracılığıyla sıfır faizli kredi uygulaması başlatmış, KOBİ'lere ihracat, istihdam ve yatırım kredileri kullanırtmış, destek ödeme tutarlarını artırmıştır ve 8 olan destek sayısını 38'e (22 başlık altında) yükseltmiştir (Aykaç, 2008: 274).

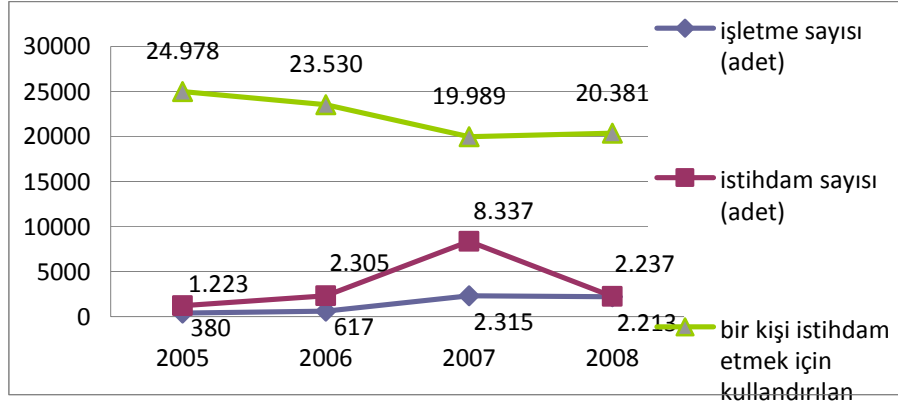
KOSGEB'in 2003-2006 yıllarında KOBİ'lere sağladığı desteklerin dağılımı Grafik-3'de gösterilmektedir. Grafikte KOSGEB desteklerinin bankalar tarafından verilen kredi, teknoloji, danışmanlık ve eğitim, yazılım, istihdam ve fuar desteklerinde yoğunlaştığı görülmektedir. Desteklerin

%51,9'u KOBİ'lere kredi sağlamak için bankalara aktarılan kaynaklara, %10,4'ü teknoloji ve AR-GE projelerine, %10,1'i bilgisayar yazılım desteğine, %8,5'i ise istihdam desteğine tahsis edilmiştir.(Grafikte rakamlar yuvarlak olarak gösterilmiştir).

Grafik-3: 2003-2006 Yılları KOSGEB Desteklerinin Türlerine Göre Dağılımı



Kaynak: Cansız, 2008: 92 verilerinden çalışma kapsamında hazırlanmıştır

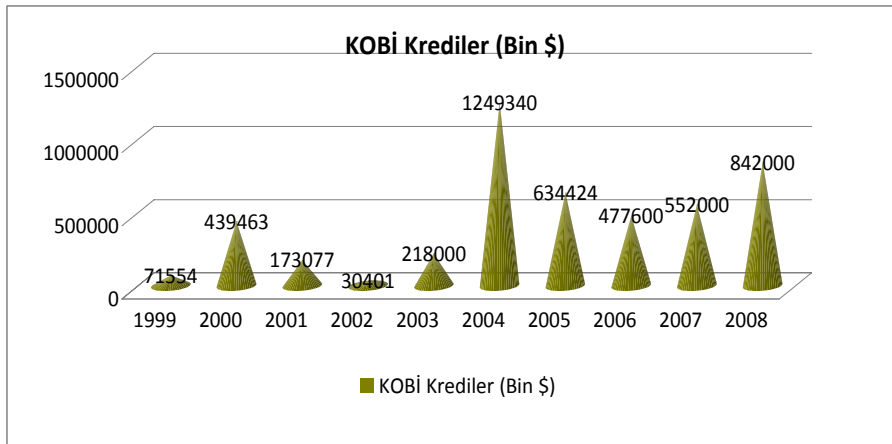
Grafik-4: KOSGEB İstihdam Kredisi

Kaynak: Cansız, 2008: 95; KOSGEB Faaliyet Raporu, 2008.

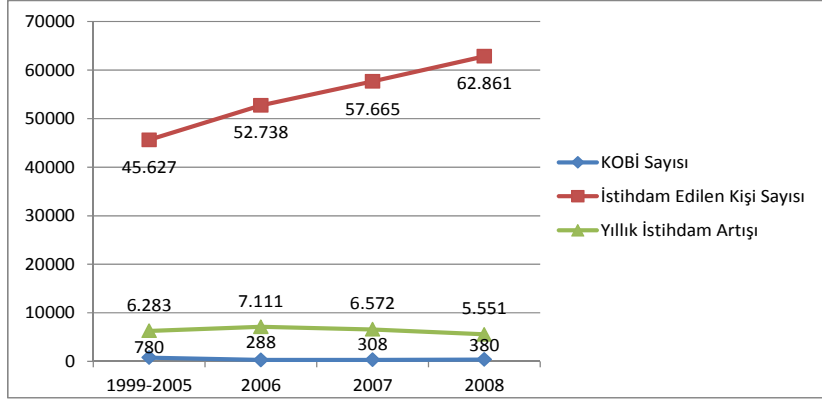
Grafik-4'te görüldüğü üzere destek verilen işletme sayısı ve sağlanan istihdam giderek artarken, bir kişinin istihdamı için kullanılan kredi miktarı ise giderek azalmıştır. Bu da bize KOBİ'lerin istihdam üzerindeki olumlu etkilerini göstermektedir.

Grafik-5: Burada 1999-2008 döneminde hazine müsteşarlığı aracılığı ile yurt dışından temin edilen KOBİ kredileri ve istihdam üzerindeki etkileri belirtilmiştir.

(5.1)



(5.2)



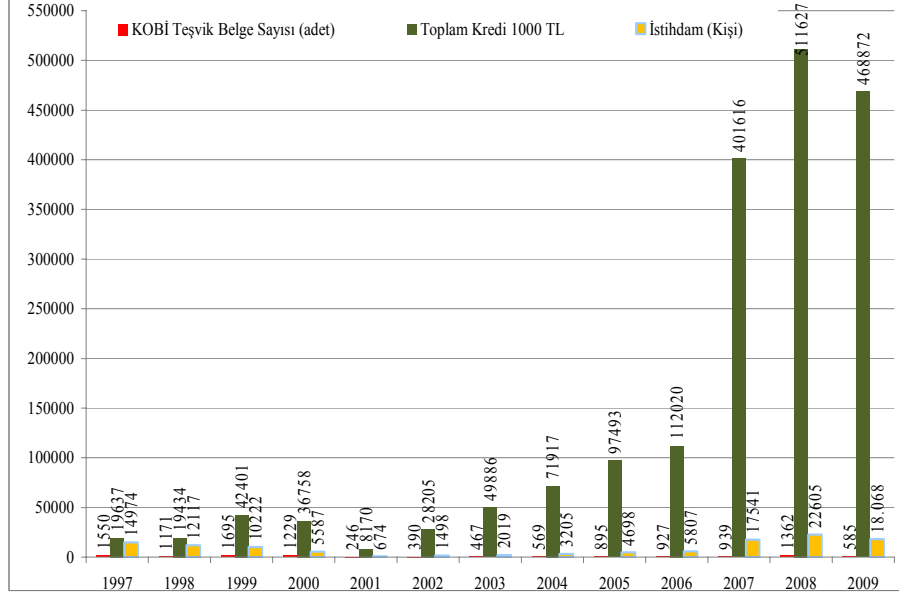
Kaynak: Hazine Müsteşarlığı, KOBİ Kredileri İzleme Raporu, 1999-2008

Hazine Müsteşarlığı aracılığı ile yurt dışından temin edilen 1999-2008 dönemine ait olan KOBİ Kredileri ve bu kredilerin istihdam üzerindeki etkileri Grafik-5.1 ve 5.2 olmak üzere iki ayrı grafikte gösterilmiştir. Bu grafiklerden elde edilen bilgilere göre, 1999-2005 döneminde 780 adet KOBİ'ye toplam 1,8 milyar ABD Doları kredi kullanılmış ve söz konusu KOBİ'lerde 2005 yılı sonunda 45.627 kişi istihdam edilmiştir. İşletme başına düşen istihdam artışı ise 56 kişi olarak gerçekleşmiştir. 2006 yılında, 288 adet KOBİ'ye toplam 477,6 milyon ABD Doları kredi kullanılmıştır, söz konusu KOBİ'lerde 7.111 kişilik bir istihdam artışı sağlanmıştır. Böylece, 2005 yılı sonunda 45.627 olan istihdam edilen kişi sayısı, 2006 yılı sonunda 52.738 kişiye ulaşmıştır. 2006 yılında KOBİ'lerde istihdam % 15,6 artarak işletme başına düşen istihdam artışı 25 kişi olarak gerçekleşmiştir. 1999-2005 dönemindeki istihdam artışı yıllık ortalama 6.283 kişi iken, 2006 yılındaki 7.111 kişilik artış ortalamasının üzerinde görülmektedir. 2007 yılında, 308 adet KOBİ'ye kullanılan toplam kredi 552 milyon ABD Dolarıdır, KOBİ'lerde 6.572 kişilik bir istihdam artışı sağlanmıştır. 2006 yılında 52.738 olan istihdam edilen kişi sayısı, 2007 yılı sonunda 57.665'e ulaşmıştır. 2007 yılındaki istihdam artışı 6.572 kişi olarak gerçekleşmiştir. 2008 yılında ise, 380 adet KOBİ'ye toplam 842 milyon ABD Doları kredi kullanılmıştır. KOBİ'lerde 5.551 kişilik bir istihdam artışı sağlanmıştır, istihdam edilen kişi sayısı 62.861'e yükselmiştir. 2008 yılı istihdam artışı ise 5.551 kişi olarak gerçekleşmiştir. Burada iki önemli husus dikkat çekicidir. Birincisi, verilen bu kredilerle 2001 yılında yaşanan ekonomik krizin etkilerinin mevcut

istihdamın korunması suretiyle bir miktar hafifletilmiş olması, ikincisi ise yeni kredilerin ve kapasite artışlarının istihdama katkı sağlamasıdır. Bu durumun tabii sonucu olarak kredi kullanan KOBİ sayısı arttıkça istihdam imkanlarının da arttığı gözlenmektedir (Hazine Müsteşarlığı Raporları, 2007:17; 2008: 18; 2009: 19; 2010: 30).

Hazine Müsteşarlığı tarafından 1997 yılından itibaren verilmeye başlanan KOBİ Yatırımları Teşvik Belgelerinin 12 yıllık verileri grafik-6'da verilmiştir. Bu grafikte de aynı eğilim göze çarpmaktadır; yani KOBİ'lerin kullandığı Yatırım teşvik belge sayısı ve kredi miktarı arttıkça KOBİ istihdam sayısının arttığı ve tersi durumda ise yani kullanılan yatırım teşvik belge sayısı ve kredi miktarı azaldığı dönemlerde de KOBİ'lerde istihdam sayısının azaldığı görülmektedir. Grafikten ortaya çıkan önemli bir nokta da, ekonomik kriz nedeniyle 2001 yılından itibaren yatırım teşvik belge sayısında yani yatırım yapan KOBİ sayısında ortaya çıkan düşüştür. 2003 yılında toparlanma başlamıştır ancak krizden önceki düzeye ulaşamamıştır ve istihdamdaki artışa rağmen büyük boyuttaki işsizlik sorununun çözülemediği ve teşvik alan KOBİ'lerin istihdamı sınırlı olarak artırdığı görülmüştür. Bu durum, KOBİ'lere yapılan tüm teşviklerin düşük yoğunlukta kaldığını ve sınırlı sayıda işletmenin yatırım yapma imkânı bulabildiğini ortaya koymaktadır. Ancak 2007-2008 krizinden sonra, Grafik 1 ve 2 de de görüldüğü gibi, 2009 yılında krizin ardından alınan ekonomik tedbirler ve destek paketleri sayesinde istihdam artmış, işsizlik oranı da düşmüştür.

Grafik-6: 1997-2009 Yılları KOBİ Yatırım Teşvik Belge Sayısı, KOBİ Kredileri ve İstihdam Üzerindeki Etkileri



Kaynak: Hazine Müsteşarlığı KOBİ Kredileri İzleme Raporları 1999-2005, 2007, 2008, 2009.

Yukarıda bahsi geçen desteklerin dışında Halk Bankası, Kredi Garanti Fonu, Eximbank, Dış Ticaret Müsteşarlığı, Ziraat Bankası ve Dünya Bankası tarafından da KOBİ'lere önemli destekler sağlanmıştır.

Sonuç

Ülkemizde işsizlikten etkilenen kişi sayısı 2,5 milyonun üzerindedir. Bu güne kadar işsizliğin azaltılmasıyla ilgili birçok kararlar alınmış ve çeşitli politikalar uygulanmaya çalışılmış olmasına rağmen, yeterince başarılı olunduğunu söylemek mümkün değildir. KOBİ'ler eskiden beri, bir ülke ekonomisinde istihdam açısından en başta gelen kuruluşlardır. Özellikle mikro işletmeler ki bunların toplam işletmeler içindeki oranı % 94,9'dur, istihdamın asıl yükünü taşımaktadırlar. İstihdamın önemli bir payının KOBİ'ler tarafından sağlanması, karar vericilerin istihdam politikalarını oluştururken ve özellikle işsizliğin azaltılması için politika üretirken mutlaka göz önünde bulundurmaları gereken bir noktadır. Hem gelişmiş

ülkelerde hem de ülkemizde, KOBİ'lerin en önde gelen özelliklerinden birisi, yeni işler yaratma ve bu yolla istihdam sağlama gücüdür. Geçmişten günümüze KOBİ'ler, kriz dönemlerinde esnek yapıları sayesinde değişen koşullara hemen ayak uyduran, mevcut istihdamlarını koruyarak varlıklarını devam ettiren, hatta büyük işletmelerden boşalan pazarlara girerek, istihdam artışına bile yol açan kuruluşlardır. Büyük işletmeler istihdam sağlama açısından sadece ekonominin gelişme dönemlerinde başarılı olabilirken, küçük işletmeler hem daralma hem de genişleme döneminde istihdama katkıda bulunabilmektedirler. Bu özellikleriyle, uzun yıllar boyunca araştırmalara konu olan KOBİ'lerin, yeni iş yaratma ve istihdam sağlama kapasiteleri açısından çok önemli kurumlar oldukları anlaşılmış, başta gelişmiş ülkeler olmak üzere her ülkede, mevcut KOBİ'lerin korunması ve yeni KOBİ'lerin kurulmalarının sağlanması amacıyla teşvik politikaları oluşturulmuştur.

Yukarıda ki bölümlerde de ifade edildiği gibi KOBİ'lere yapılan desteklerle istihdam arasında sıkı bir ilişki vardır. Ancak yapılan destekler yetersiz kalmakta, toplam krediler içindeki payları giderek düşmekte, kredi maliyetleri yükselmekte ve kredi prosedürü de uzun ve daha karmaşık hale gelmektedir. Bu nedenlerle, hem ekonomik açıdan hem de işgücü piyasaları açısından, bugüne kadar ülkemizde KOBİ'lerden beklenen sonucun alınmadığı görülmektedir. Hâlbuki Türkiye'de girişimcilik daha fazla teşvik edilse ve KOBİ'ler gerektiği gibi desteklenebilse, ülkemizin en büyük sorunlarının başında gelen ve %14'lere kadar yükselen işsizlik oranlarının düşürülmesine büyük katkıları olabilir. KOBİ'ler işsizliği düşürmeye yönelik önemli bir potansiyele sahiptir ve bu potansiyel uygun politikalar ve araçlarla harekete geçirilebilir.

Ekonominin motoru konumunda bulunan KOBİ'lerin bugünkü duruma ulaşmaları elbette kolay olmamış ve KOBİ'ler çok sorunlu aşamalardan geçmiştir. Bu sorunları gidermek için özellikle Cumhuriyetin ilk yıllarında Devlet, KİT'lerle bu girişimci kesime öncülük etmiş ve daha sonra yavaş yavaş bazı alanlardan çekilerek yerini özel teşebbüse bırakmıştır. Ama yine de KOBİ'lere devlet desteği devam etmiştir. Bu bağlamda Türk burjuvasının ortaya çıkmasında devlet teşvik ve desteklerinin önemli rol oynadığının belirtilmesi gerekir.

Kaynakça

- Akgemci, Tahir (2001), KOBİ'lerin Temel Sorunları ve Sağlanan Destekler, Ankara, KOSGEB Yay.
- Akkurt, Ziya, KOBİ'ler ve Finansal Hizmetler, Akbank, (Çevrimiçi): www.finanskulup.org.tr/assets/sunum/Ziya_Akkurt_kobiler_finansal_hizmetler.pdf, (15.04.2011)
- Alkin, Kerem ve Esin Okay (2008), Türkiye'de KOBİ'lerin Basel 2'ye Uyum Süreci ve Öneriler, İTO Yayın no: 2008-4, İstanbul
- Aykaç, Mustafa, Zeki Parlak ve Süleyman Özdemir (2008), Küreselleşme Sürecinde Rekabet Gücünün Arttırılması ve Türkiye'de KOBİ'ler, İTO Yayın no: 2008-24, İstanbul
- Başol, K. (1995), Türkiye Ekonomisi, Anadolu Üniversitesi Yayınları, Eskişehir
- Boşgelmez, Alpaslan, (2003), Küreselleşme Sürecinde KOBİ'lerin Türkiye Ekonomisindeki Yeri, Yapısal Analizleri Ve Isparta Örneği, Süleyman Demirel Üniversitesi Sosyal Bilimler Enstitüsü, Yayınlanmamış Yüksek Lisans Tezi, Isparta.
- Cansız, Mehmet (2008), Türkiye'de KOBİ'ler ve KOSGEB, DPT Uzmanlık Tezi, Ankara
- Çelik, Adnan ve Nusret Göksu "Türkiye'de Girişimcilik Kültürünün Teorik Temelleri ve KOBİ'lerin Yeri", (Çevrimiçi): http://www.tdcif.org/subpg.phppg=2004_tebliğler/2004.pdf, 08/04/2011
- Çolakoğlu H. Mustafa (2002), KOBİ Rehberi, KOSGEB Yayını, Ankara
- Demirci, R., A. Akpınar ve İ. Çevik, (2001) "Avrupa Birliği ve Türkiye'de Esnaf-Sanatkar Küçük ve Orta Ölçekli İşletmeler", Türkiye Esnaf ve Sanatkarlar Kredi ve Kefalet Kooperatifleri Birlikleri Merkez Birliği, Ankara.
- DİE (2005), Hane halkı İşgücü Veri Tabanı
- Dış Ticaret Müsteşarlığı, www.dtm.gov.tr
- Dış Ticaret Müsteşarlığı, Türkiye Ekonomisi İstatistik ve Yorumlar 2002
- DPT (2000), "Sanayi Politikaları Özel İhtisas Komisyonu Raporu", Sekizinci Beş Yıllık Kalkınma Planı, Ankara
- DPT (2004), KOBİ Stratejisi ve Eylem Planı 2004, Ankara

- DPT (2007), "Dokuzuncu Kalkınma Planı (2007-2013)", İşgücü Piyasası Özel İhtisas Raporu, Ankara
- Ekonomik Forum (2002), "KOBİ Gelişim Projesi", TOBB Yayınları, Yıl: 9, Sayı: 3, Ankara
- Ercan, Metin Kamil (2005), KOBİ Politikaları, (Çevrimiçi): <http://www.w3.gazi.edu.tr/~mkercan/kobiborsalari.pdf>, 30/04/2011
- Hazine Müsteşarlığı (2007), KOBİ Kredileri İzleme Raporu 1999-2005
- Hazine Müsteşarlığı (2008), KOBİ Kredileri İzleme Raporu 2006
- Hazine Müsteşarlığı (2009), KOBİ Kredileri İzleme Raporu 2007
- Hazine Müsteşarlığı (2010), KOBİ Kredileri İzleme Raporu 2008
- İŞKUR (2005), 2004 Yılı Faaliyet Raporu, Ankara
- Kazgan, Gülten (2002), 1990 sonrası yıllarda Türkiye'de Krizler ve İşsizlik; Çalışanlar ve Sosyal Güvenlikleri için Çözümler Açısından bir İrdeleme, Galatasaray Üniversitesi, İstanbul
- Kılıçbay Ahmet (1992), Türk Ekonomisi, Türkiye İş Bankası Kültür Yayınları, Ankara 1992
- KOBİ Stratejisi ve Eylem Planı 2004
- KOSGEB (1990), Küçük ve Orta Ölçekli İşletmeleri Geliştirme ve Destekleme İdaresi Başkanlığı Kurulması Hakkında Kanun, kanun no: 3624 <http://www.kosgeb.gov.tr/>, (30.06.2011)
- KOSGEB (2008), KOSGEB 2008-2012 Stratejik Planı
- KOSGEB(2008) 2008 Yılı Faaliyet Raporu
- KOSGEB(2009) 2009 Yılı Faaliyet Raporu
- KOSGEB(2010) 2010 Yılı Faaliyet Raporu
- KOSGEB(2010) www.kutso.org.tr/kosgeb-destek-2010(23.07.2011)
- KSEP, KOBİ Stratejik Eylem Planı, Mayıs 2011
- Müftüoğlu, Tamer (1989), İşletme İktisadı, Turhan Kitabevi, Ankara
- OECD (2004), Türkiye'deki Küçük Ve Orta Ölçekli İşletmeler; Mevcut Durum Ve Politikalar, <http://www.oecd.org/dataoecd/37/37/33705673.pdf>, 02/05/2011

- Özdemir, Süleyman, Halis Yunus Ersöz ve İbrahim Sarıoğlu (2006), İşsizlik Sorununun Çözümünde KOBİ'lerin Desteklenmesi, İstanbul Ticaret Odası Yayınları, İstanbul.
- Özdemir, Süleyman, Halis Yunus Ersöz ve İbrahim Sarıoğlu (2007), "Küçük Girişimciliğin Artan Önemi ve KOBİ'lerin Türkiye Ekonomisindeki Yeri", Sosyal Siyaset Konferansları Dergisi, Sayı: 53 <http://www.iudergi.com/tr/index.php/sosyalsiyaset/article/view/1710>, 30/04/2011
- Öztürk, Özkan (2007), İstihdam Konusunda KOBİ'lerin Önemi ve KOBİ Alanında Eğitim İstihdam İlişkisi Açısından Kamu İstihdam Kurumunun Rolü, İŞKUR Yayını, Ankara
- RESMİ GAZETE (18.11.2005), "2005/9617 sayılı "Küçük ve Orta Büyüklükteki İşletmelerin Tanımı, Nitelikleri ve Sınıflandırılması Hakkında Yönetmelik" Resmi Gazete, Sayı: 25997 <http://www.resmigazete.gov.tr/main.aspx?home=http://www.resmigazete.gov.tr/eskiler/2005/11/20051118.htm&main=http://www.resmigazete.gov.tr/eskiler/2005/11/20051118.htm>, 12/06/2011
- Sarıaslan, H. (1994), Küçük ve Orta Büyüklükteki İşletmelerin Finansal Sorunları: Çözüm İçin Bir Finansal Paket Önerisi, TOBB Yayını, Ankara
- Şahin, H. (2002), Türkiye Ekonomisi, Ezgi Kitabevi Yayınları, Bursa,
- Tatar, Mehmet (2006), Türkiye'de İstihdam - İşsizlik ve Çözüm Önerileri: Adıyaman İli Örneği, Kahramanmaraş Sütçü İmam Üniversitesi, Sosyal Bilimler Enstitüsü Yayınlanmamış Yüksek Lisans Tezi, Kahramanmaraş
- TÜGİAD (1995), 2000'li Yıllara Doğru Türkiye'nin Önde Gelen Sorunlarına Yaklaşımlar, XII-Küçük ve Orta Boy İşletmeler (KOBİ), Eylül .
- TÜİK (2005), Hanehalkı İşgücü Anketi 2005 Yılı Sonuçları, Haber Bülteni, www.tuik.gov.tr
- TÜİK (2010), Hanehalkı İşgücü İstatistikleri, İnternet Veri Tabanı, www.tuik.gov.tr, 15/06/2011
- TÜİK (2011), İşgücü istatistikleri veri tabanı, www.tuik.gov.tr, 03/07/2011
- Türkoğlu, M. (2002), "Küçük ve Orta Büyüklükteki İşletmelerin Bölgesel Kalkınmaya Etkileri ve Bölgesel Kalkınmada KOBİ Temelli Stratejiler", Süleyman Demirel Üniversitesi İktisadi ve İdari Bilimler Fakültesi Dergisi, 7: 1, Isparta

Türkiye Ekonomisi İstatistik ve Yorumlar (2002)

TÜSİAD (2004), Türkiye'de İşgücü Piyasasının Kurumsal Yapısı ve İşsizlik, Yayın No. T/2004/11-381, İstanbul

Uludağ İlhan ve Vildan Serin (1992), Türkiye' de KOBİ'ler: Yapısal ve Finansal Sorunlar, Çözümler, Renk Basım Yayın, İstanbul

Varlı, Bahar (2010), Avrupa Birliği'nde ve Türkiye'de Küçük ve Orta Ölçekli İşletmeler; Yeniliğin Küçük ve Orta Ölçekli İşletmeler İçin Önemi, Ankara Üniversitesi Sosyal Bilimler Enstitüsü Yayınlanmamış Yüksek Lisans Tezi, Ankara.

Yıldırım, Kemal ve Mustafa Özer (2006), İktisat Teorisi, Anadolu Üniversitesi Yayını, No: 1456, Eskişehir

Yılmaz, B. (2004), Küçük ve Orta Büyüklükteki İşletmelerin Toplumda Üstlendikleri Roller Bakımından Analizi, (Çevrimiçi): www.dtm.gov.tr/ead/DTDERGI/ocak%202004/kucuk.htm, 05/06/2011

Zaim, Sabahattin (1997), Çalışma Ekonomisi, Filiz Kitabevi, 10. Baskı, İstanbul

SUPPORT FOR KOBİ'S (SME'S) IN TURKEY AND ITS INFLUENCE ON EMPLOYMENT

Recep ULUSOY*
Reyhan AKARSU**

Abstract

There are various definitions of the term, small and medium size enterprises SME's (KOBİ's). Generally enterprises which have up to 250 employees or whose net income per year is up to 25 million TL. are regarded as SME's. In almost all the developed and developing countries around 99% of the business enterprises are made up of SME's. Apart from this, their shares in the fields of employment, exports, added value and investments are relatively low. In spite of this, SME's are regarded as the pillar of economies. On the other hand, this sector, which is so crucial for the economy, has problems, too. The biggest of the problems is lack of capital. For this reason, the support of loans and finance for SME's ranks first with 52%. As a matter of fact, the State organs are closely interested in such problems of SME's in our time and give them due support, thus ensuring an increase in employment as well. In truth, SME's are given support in Turkey in several ways by means of various institutions, particularly KOSGEB. In light of the current data, 3.222.133 SME's operate in Turkey, which contribute to employment by 81% and to added value by 59%.

Key Words: SME's, employment, supports, KOSGEB, population, unemployment.

JEL Codes: E24, J08

* Sakarya University, Faculty of Economics and Administrative Sciences,
Department of Economics, rulusoy@sakarya.edu.tr

** Sakarya University, Institute of Social Sciences, r_akarsu_87@hotmail.com