

Bitlis Kent Merkezinde Geleneksel Konut Dokusunun Korunma Sorunları

Conservation Problems of the Traditional Housing Fabric in the City Center of Bitlis

Ayşegül KELEŞ ERİÇOK^{1b}

Van Yüzüncü Yıl Üniversitesi,
Mimarlık ve Tasarım Fakültesi,
Şehir ve Bölge Planlama Bölümü,
Van, Türkiye



ÖZ

Bitlis ili Doğu Anadolu Bölgesinde, Bitlis Deresi'nin oluşturduğu doğal bir geçit üzerinde yer almaktadır. Eski çağlardan itibaren ticaret yollarını kontrol etmesi nedeniyle stratejik öneme sahiptir. Düzgün kesme taştan ve üstü düz toprak damlı inşa edilen Bitlis evleri, özgün bir mimari anlayışa sahiptir. Kentin dokusu topografik yapının etkisiyle organik şekilde gelişmiştir. Evler birbirlerinin manzarasını kapatmayacak şekilde yapılmışlardır. Süreç içerisinde geleneksel dokuya uygun olmayan müdahaleler kent dokusunun bozulmasına neden olmuştur. Bu çalışmanın amacı Bitlis kent merkezinde geleneksel dokuyu oluşturan sivil mimarlık örneği yapıların korunma sorunlarını tespit etmek, koruma ve yeniden kullanım önerileri geliştirmektir. Çalışmada 1998 yılında Bitlis kent merkezinin geleneksel dokusunun korunması amacıyla yapılan koruma amaçlı imar planı analizleriyle tespit edilen durum ile günümüzdeki durum karşılaştırılmış, geleneksel dokunun koruma sorunları tespit edilmiştir. Koruma sorunlarının temelinde kullanıcıların çeşitli nedenlerle yapılara olumsuz müdahalelerinin olması, ekonomik yetersizlikler, bilinçsizlik ve karar vericilerin zamanında önlem almaması olduğu görülmüştür. Sonuç olarak, geleneksel dokunun korunmasına yönelik koruma ve yeniden kullanım önerileri geliştirilmiştir.

Anahtar Kelimeler: Bitlis kent merkezi, koruma, geleneksel konut dokusu

ABSTRACT

The province of Bitlis is located on the Eastern Anatolia, on a natural passage formed by the Bitlis Stream. It has strategic importance since it has controlled trade routes since ancient times. Bitlis houses, built with smooth cut stone and flat earthen roofs, have a unique architectural understanding. The houses are built in such a way so as not to obstruct each other's views. In the process, the interventions that were not suitable for the traditional texture caused the deterioration of the urban texture. This study aims to identify the conservation problems of the civil architectural examples that make up the traditional texture in the city center of Bitlis and to develop suggestions for conservation and reuse. In the study, the situation determined by the conservation-purpose zoning plan analyses made in 1998 to preserve the traditional texture of the Bitlis city center and the current situation were compared, and the preservation problems of the traditional texture were determined. It has been observed that the basis of the protection problems are the negative interventions of the users on the buildings for various reasons, economic insufficiencies, unconsciousness, and the decision makers not taking precautions in a timely manner. As a result, conservation and reuse proposals have been developed to preserve the traditional residential fabric.

Keywords: City centre of Bitlis, conservation, traditional housing fabric

Geliş Tarihi/Received: 20.05.2022

Kabul Tarihi/Accepted: 10.06.2022

Sorumlu Yazar/Corresponding Author:

Ayşegül KELEŞ ERİÇOK

E-mail: aysegulericok@yyu.edu.tr

Cite this article as: Keleş Eriçok, A. (2022). Conservation problems of the traditional housing fabric in the city center of Bitlis. *PLANARCH*, 6(1), 1-12.



Content of this journal is licensed under a Creative Commons Attribution-NonCommercial 4.0 International License.

Giriş

Geleneksel konut dokuları orada yaşamış medeniyetlerin kültürlerini, geleneklerini, yaşam tarzlarını ve mimari anlayışlarını (yapım teknikleri ve malzeme) yansıtan alanlardır. Bölgeye özgü yapım tekniklerinin ortaya çıkmasında, sosyal, kültürel, dini ve politik yapının yanı sıra coğrafi konum, topoğrafya, iklim, bitki örtüsü ve yöreye özgü malzeme etkili olmuştur. Yerleşim yerlerinin tarihi geçmişi; yapı malzemesine, mekânların boyutlarına ve dizilişlerinin farklılaşmasına etki etmektedir. Ayrıca konut tipolojileri, yerleşimlerin tarihsel gelişim sürecinde etkileşim halinde olunan kültürlerle birlikte

değişim göstermiştir. Farklı coğrafi ve iklimsel koşullar ile kültürel yapı; yerleşimlerin dokusunu, yapıların plan şemalarını şekillendirmektedir.

Tarihsel süreçte sosyal, ekonomik, siyasi, coğrafi etkenlerle ve farklı bölgelerle olan etkileşim sonucunda Anadolu coğrafyasında farklı yerleşim dokuları oluşmuştur. Anadolu'da geleneksel konut mimarisi ile ilgili çalışmalar incelendiğinde araştırmacılar tarafından farklı sınıflandırmaların yapıldığı görülmektedir. Kuban, malzeme ve yapı arasındaki ilişkiye dikkat çekerek, bölgelerin tarihi ve coğrafi koşullarına göre bölgesel konut tipolojileri geliştiğini öne sürmüştür, geleneksel evleri bölgesel özelliklere göre sınıflandırmıştır (Kuban, 1966). Kuban'a göre, Anadolu coğrafyasında İç Anadolu'dan başlayıp Orta Anadolu ve çevresindeki geçiş bölgeleri ile Doğu Anadolu illerinde kerpiç mimari; Ege, Akdeniz, Orta Anadolu ve Güneydoğu Anadolu'da taş mimari; Karadeniz'de ahşap mimari ağırlıklı olarak kullanılmakla birlikte doğanın sunduğu olanaklar doğrultusunda karma malzeme kullanımı da yaygındır (Kuban, 1966). Bektaş'a göre geleneksel konut dokularının oluşumunda iklimin etkisi vardır. İklim'e göre yapıların duvar kalınlığı, kapı pencere büyüklükleri ve yapı malzemesi değişmektedir. Yağış haritaları ve bitki örtüsü haritaları birlikte değerlendirildiğinde yeşil örtünün olduğu yerlerde yapı malzemesi olarak ahşap kullanılırken, yağış almayan yerlerde yapı malzemesi olarak taş ya da kerpiç kullanılmıştır (Bektaş, 2018). Eldem ise geleneksel evleri plan şemalarına göre sınıflandırmıştır. Eldem'e göre geleneksel evlerin temel elemanları odalar, sofalar ve müştemilat, geçit ve merdivenlerdir (Eldem, 1957).

Geleneksel dokuların yapı gelenekleri çok eskiye dayanmaktadır. Süreç içerisinde konutların gelişimi değerlendirildiğinde iklime, güneşe, çevre koşullarına uygunluğu esas alarak doğayla savaşmadan, çevreye saygılı konumlandırıldıkları görülmektedir. Evlerin cephesi manzaraya ve güneşe dönük, birbirlerinin manzarasını ve güneşini kapatmayacak şekilde inşa edilmiştir. Evlerin mekân tasarımları (kapalı mekânlar, yarı açık mekânlar veya açık mekânlar) sosyo-kültürel yapıya ve iklim özelliklerine göre şekillenmektedir. Yapılar, yapım tekniğine, kullanılan malzemeye, ihtiyaca ve işleve uygun olarak biçimlenmiştir. Yöreyle özgü malzemenin kullanılması doğal olarak çevreyle uyumu da sağlamaktadır. Anadolu'da bazı evler taş, kerpiç, ahşap gibi yapı malzemesinin üstüste dizilerek inşa edilirken bazıları yer altında bazıları da kaya içine oyularak yapılmıştır.

Bu çalışmanın amacı Bitlis kent merkezinde geleneksel dokuyu oluşturan sivil mimarlık örneği yapıların korunma sorunlarını tespit etmek koruma ve yeniden kullanım önerileri geliştirmektir. Bu çalışmada 1998 yılı koruma amaçlı imar planı (KAİP) çalışmalarıyla tespit edilen durum, 2022 yılı arazi çalışmalarıyla tespit edilen durumla karşılaştırılmış, geleneksel konut dokusunun karşı karşıya kaldığı sorunlar ortaya konmuştur. Çalışmada kullanılan yöntem alan araştırmasına dayalı nitel araştırma yöntemidir. Çalışmada KAİP analizlerinden yararlanılarak o dönemde sivil mimarlık örneği yapıların kütle, strüktür, malzeme olarak değişmişlik durumu coğrafi bilgi sistemleri aracılığıyla güncel halihazır haritaya işlenmiştir. Sonrasında günümüzdeki durum arazi kullanım çalışmasıyla tespit edilerek eklenmiştir. Kentte yer alan kültür varlıklarının korunmasına yönelik koruma bölge kurulu kararları incelenmiştir. Sonrasında elde edilen tüm verilerin analiz edilmesiyle geleneksel konut dokusunu tehdit eden unsurlar belirlenmiştir. Sonuç olarak da geleneksel dokunun korunmasına yönelik koruma ve yeniden kullanım önerileri geliştirilmiştir.

Bitlis'in Coğrafi ve İklimsel Özellikleri

Bitlis ili, Doğu Anadolu Bölgesinde ve Bitlis Deresi'nin oluşturduğu doğal bir geçit üzerinde yer almaktadır. Eski çağlardan itibaren ticaret yollarını kontrol etmesiyle stratejik öneme sahiptir. Doğu Anadolu Bölgesi ve Güneydoğu Anadolu Bölgesi arasındaki geçişi sağlayan konumda olması nedeniyle tarih boyunca Urartular, Asurlular, Medler, Persler, Makedon Krallığı, Selökidler, Sasaniler, Romalılar, Bizans, Büyük Selçuklu Devleti ve bağlı beylikleri, Anadolu beylikleri, Eyyübler, Harzemşahlar, Anadolu Selçuklu Devleti, Şerefhanlar, Karakoyunlular, Akkoyunlular, Safeviler, Osmanlılar gibi pek çok irili ufaklı medeniyetin yerleşim yeri olmuştur.

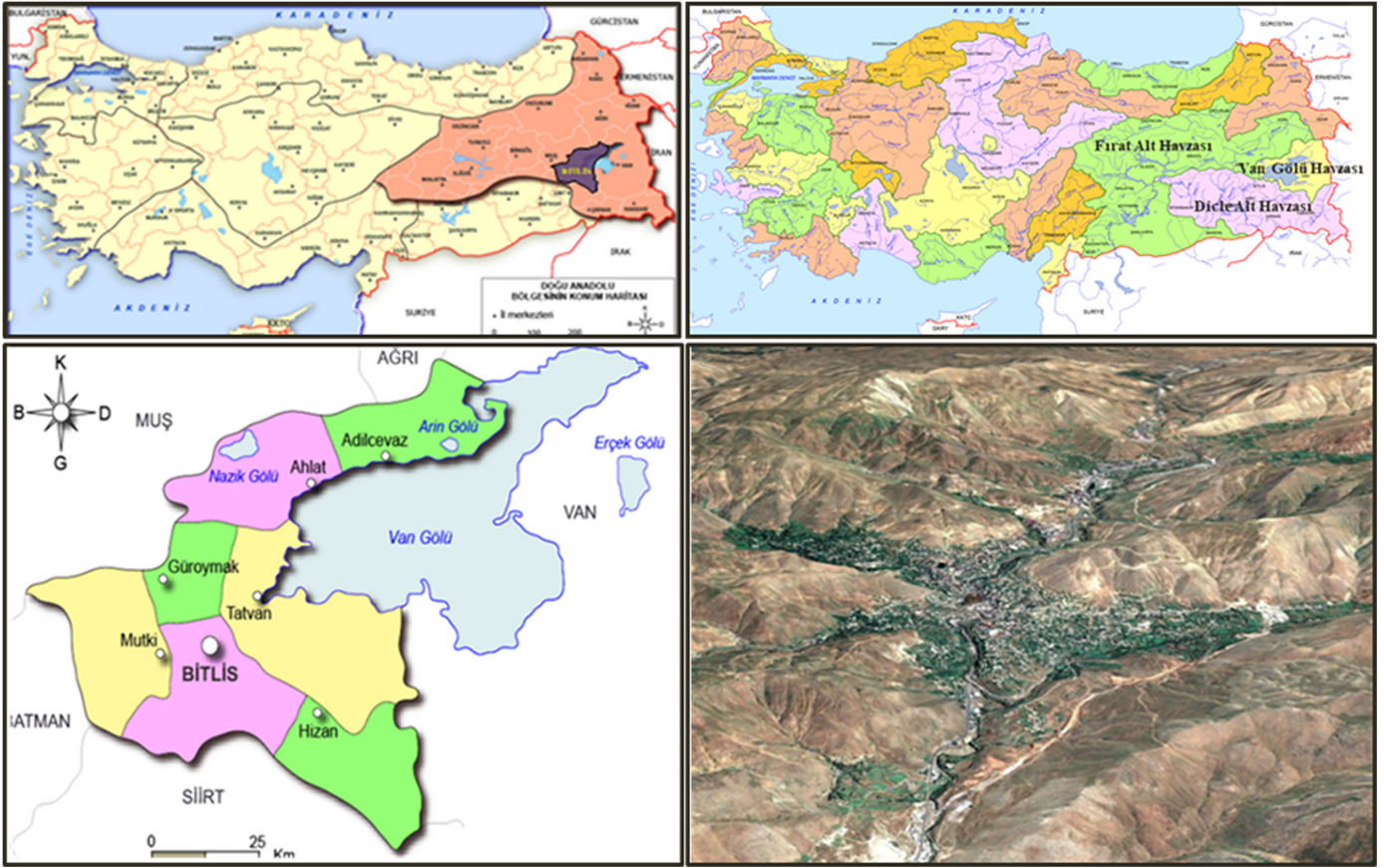
Kentin doğusunda Van, kuzeyinde Muş ve Ağrı, güneyinde Siirt, batısında Batman illeri bulunmaktadır. Kent merkezinden, kuzeydoğu-güneybatı doğrultusunda Bitlis ve Kömüs Dereleri geçmektedir. Bitlis Deresi, dar ve derin bir vadi meydana getirmiştir, bu nedenle yerleşim kuzeydoğu-güneybatı yönünde uzanan lineer bir yapıda oluşmuştur. Çevresinde bulunan küçük vadiler boyunca yayılan kent, genel olarak topoğrafyaya uygun biçimde yamaçlarda gelişmiştir (Şekil 1). Deniz seviyesinden yüksekliği 1545 metre olan kentin %71'i dağlar, %16'sı platolar, %10'u ova ve %3'ü yaylalardan oluşmaktadır (Bitlis Çevre ve Şehircilik İl Müdürlüğü, 2018; Şimşek, 2020). Kentin doğusunda Süphan Dağı, kuzeyinde Nemrut Dağı vardır (<https://bitlis.tarimorman.gov.tr>). İl genelinde yüksek rakımlı ve iklim sert olduğu için geniş bozkırlar dışında çıplak ve kurak arazi hâkimdir. Orman örtüsü yüksek bölgelerde ve başlıca ağaç türü meşedir. Ormanlık alan toplam alanın yaklaşık %20-25'ini oluşturmaktadır.

Karasal iklim özellikleri taşıyan kentte kış ayları soğuk, kar yağışlı ve uzun sürmekteyken yaz ayları sıcak ve kuraktır. Tespit edilen en yüksek sıcaklık 38,03°C, en düşük sıcaklık da -24,1°C'dir. Ekim ayında başlayan soğuk, kar yağışı ve don olayları mayıs ayına kadar devam etmektedir (Meteoroloji Genel Müdürlüğü, 2022).

Bitlis Geleneksel Kent Dokusunun Özellikleri

Bitlis'in geleneksel dokusunun gelişim sürecine ilişkin çıkarımlar tarihsel süreçte bölgeyi ziyaret eden gezginlerin gezi notlarından ve çizimlerinden yararlanılarak yapılabilmektedir. Kenti ilk ziyaret edenler arasında olan Matrakçı Nasuh'un çizdiği Bitlis Kalesi minyatürü kentin 16. yüzyıldaki görünüşüne ilişkin önemli bilgiler sunmaktadır. Minyatüre göre kale içinde ve dışında cami, han, hamam ve konutlardan oluşan yoğun bir kent doku bulunmaktadır. 17.-19. Yüzyıllar arasında kenti ziyaret eden gezginler kentin mimari dokusunun zenginliğine dikkat çekmiş, kentin her bölgesinde ticari kullanımlarının ve çeşitli atölyelerin olduğunu belirtmişlerdir (Kayaoğlu, 2014; Yiğitler, 2018). 17. yüzyılda kenti ziyaret eden Evliya Çelebi; kentin mahalleri, pazar yeri ve konutlarına ilişkin bilgiler aktarmıştır. Evliya Çelebi'ye göre kentin içinden geçen derenin kenarlarında bağ-bahçeli kâgir evler bulunurken; kalenin aşağısında çarşı, pazar, bedesten ve sayısı birkaç yüz olarak belirtilen evler yer almaktadır (Kahraman & Dağlı, 2011).

Kentte yer alan işyerlerine ve okullara dair bilgileri içeren devlet yıllıklarına göre (1892-1893) Bitlis kent merkezinde 1334 dükkân ve mağaza, 2 tüccar hanı, 1 gazino, 1 eczane, 133 değirmen, 3 yağhane, 6 tabakhane, 50 deri boyama atölyesi, 14 fırın, 15 kahvehane, 4 lokanta, 24 medrese, 53 iptidâ ve sıbyan mektebi, 5 tekke, 4 zaviye, 107 cami ve mescit, 15 yolcu hanı, 1 hükümet konağı, 3 hamam, 26 köprü, 13 atık kümbet, 3 kühane,



Şekil 1.
Bitlis İli Coğrafi Konumu

2 mezbaha, 1 matbaa, 1 mekteb-i rüşti, 1 millet bahçesi ve 5 otel bulunmaktadır (Arıncı, 1995).

19. yüzyılda kenti ziyaret eden gezgin Lynch ise kentin sokaklarına, mahallelerine ve meydanlarına yönelik bilgiler vermenin yanı sıra kentte yer alan önemli yapılara, kaleye ve pazar yerine de değinmiştir (Lynch, 1901). Kentin konut dokusunun özelliklerini aktarmış, kent ve çevresini içeren topografya haritasını çizmiştir. Lynch'e göre kentin merkezinde, vadinin içinde ortaçağdan kalma bir kale, minareler ve pazar yeri bulunmaktadır. Nehrin her iki tarafında kayalıklar üzerinde düz çatılı evler yer almaktayken nehir kenarlarında söğüt ve kavak ağaçları bulunmaktadır (Lynch, 1901).

20. yüzyıl başlarında kent işgale uğramış ve büyük yıkım olmuştur (Arıncı, 1997). Cumhuriyetin ilk yıllarında yeniden gelişmeye başlayan kentin makroformunda coğrafi yapı sınırlayıcı ve yönlendirici olmuştur. 1960'lardan sonra ekonomik nedenlerle bölge dışına göç başlamış, 1980'lerden sonra bölgede yaşanan güvenlik sorunları nedeniyle göç devam etmiştir. 2000'li yıllardan sonra ise bir taraftan kent kuzeyde Rahva'ya doğru hızla gelişirken, diğer taraftan kent merkezinde geleneksel dokuya olumsuz etki eden yeni yapılaşma artmıştır.

Kentin geleneksel dokusunun değişimine süreç içerisinde yapılan imar planlarının etkisi olmuştur. İlk imar planı 1952 yılında yapılmıştır. Kentin ticaret ve yönetim merkezlerinin, eğitim ve konut alanlarının yer seçimi ve uygulama ilkelerini içeren plan uygulanmamış, 1966 yılında ikinci bir planın yapılması gerekliliği ortaya çıkmıştır. İkinci planda kentin gelişme yönü kuzeybatı aksı olarak

belirlenmiş ve Tatvan yolu üzerinde yeni bir ticaret ve yönetim merkezi önerilmiştir (İlbank arşivi). 60'lı yıllarda karayolunun Bitlis Deresi'ne paralel olarak geçmesi kent merkezinin yol boyunca gelişmesine neden olmuştur. Gelişme alanlarının kısıtlı olması gerekçesiyle dere üstüne yapı inşaat izni verilmiştir. Dere üstüne yapı yapılması, kültür varlığı niteliği taşıyan ancak o dönemlerde tescil kaydı olmayan köprülerin zarar görmesine neden olmuştur. Plana aykırı uygulamaların yapılması ya da planın uygulanmaması nedenleriyle 1976 yılında yeni bir imar planı hazırlanmıştır (Keleş Eriçok, 2022). Söz konusu planda kentin gelişme yönü kuzeybatı-güneydoğu aksı olarak belirlenmiştir. 1976 planı kentin geleneksel dokusunun korunmasına yönelik kararlar içeren ilk plan çalışmasıdır. Planda, korunması gerekli anıt olarak tescilli yapılar; tescil edilmemiş ancak arkeolojik ve sanat değeri olan yapılar ve alanlar ile korunması öngörülen cepheler belirtilmiştir (1976 yılı 1/1000 ölçekli plan açıklama raporu). Kent genelinde, geleneksel dokuya uygun 2 katlı ve ayırık düzende yapılaşma önerilmiştir. Ancak planın uygulanma sürecinde arazi kullanım kararları dikkate alınmamıştır. Ayrıca plan değişikliği veya revizyon yapılmadan plana aykırı uygulamalar yapılmıştır. Bu durum geleneksel konut dokusunun yakın çevresinde yapı yüksekliklerinin ve yoğunluğunun artmasına neden olmuştur. 1998 yılında ise hem kent bütünü için bir imar planı hazırlanmış hem de kentte yer alan sit alanları için KAİP yapılmıştır. Bu planla kentin gelişme yönü, topografik eşiklerin daha az kısıtladığı kuzeydoğu yönüne olarak belirlenmiştir. Sonraki yıllarda ise revizyon ve ilave imar planlarıyla resmi kurum alanı, eğitim kurumları tesis alanı, cezaevi, Bitlis Kalesi çevresi gibi özel konuları içeren çalışmalar yapılmıştır (Bitlis Belediyesi Arşivi, 2021).

Bitlis kent merkezinin geleneksel dokusunun oluşumuna yön veren en önemli coğrafi etmen kentin ortasından geçen Bitlis Deresidir. Kent, kuzeydoğu-güneybatı doğrultusunda lineer gelişim göstermiştir. Doğal yapı açısından değerlendirildiğinde kentte su kaynaklarının zengin olduğu, bu doğrultuda birçok köprüünün ve çeşmenin inşa edildiği görülmektedir. Topoğrafya eğrilerine basamak gibi oturan düz damlı evler, camilerin minareleri, kimi zaman daralan yollarla kimi zaman merdivenlerle çıkılan sokaklar kentin geleneksel dokusunu oluşturmaktadır. Bitlis'in geleneksel dokusunu oluşturan en önemli öğeler; Bitlis Kalesi, köprüler, çeşmeler, camiler, medreseler, hanlar, sivil mimarlık örneği evler, sokaklar gibi kültür varlıklarının yanı sıra merdivenli sokaklar, organik sokak dokusu ve dereler gibi doğal unsurlardır.

Yapı adaları organik biçimde gelişmiş, sokakların oluşumunda topoğrafya belirleyici olmuştur. Eğime paralel alanlarda geniş sokaklar oluşurken eğime dik yerlerde dar sokaklar ve merdivenli sokaklar oluşmuştur. Sokak dokusu bazı yerlerde taşıt kullanımının artışı ile birlikte bozulmuştur.

Kent merkezinde sarp kayalıklar üzerinde yükselen Bitlis Kalesi kent dokusunun en dikkat çeken ögesi olmasının yanı sıra kent merkezini tanımlayan odak noktalarından biridir. Bitlis Kalesi kente hâkim bir konumda olması nedeniyle panoramik bir görüş alanı sunmaktadır. Ayrıca vadi yamaçlarında manzara açısı sunan bakı noktaları ve vistalar bulunmaktadır.

Bitlis Evlerinin Genel Özellikleri

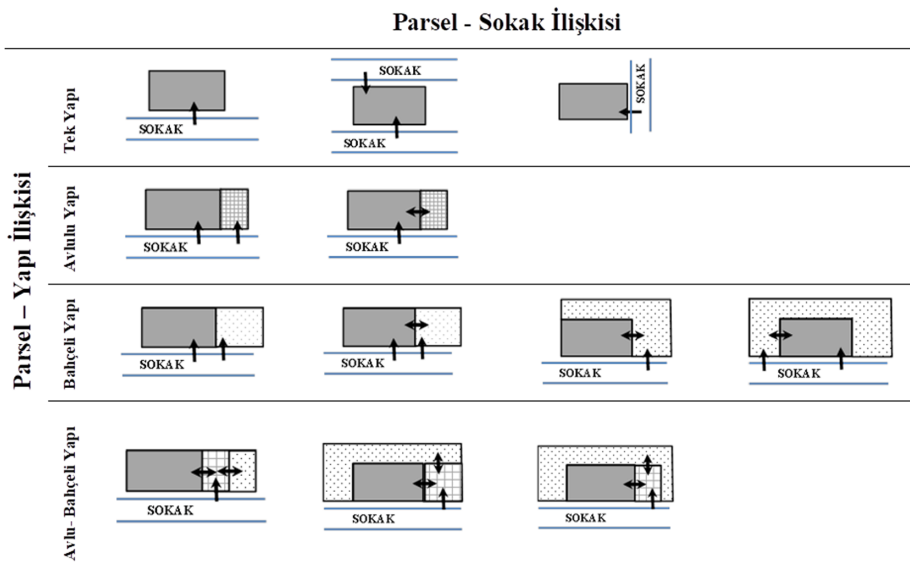
Bitlis evlerinin genel özellikleri kesme taş kullanılarak yığma tekniğiyle ve üstü düz toprak damlı olarak inşa edilmeleridir. Evler genellikle 2 katlı olmakla birlikte 1 veya 3 katlı da olabilmektedirler. Evlerin dış duvarları 80–100 cm arasında, içi moloz taş dolurularak örülmüştür. İç duvarların kalınlıkları 15–30 cm arasında değişmektedir (Payaslı Oğuz, 2011). Yapıların üst örtüleri düz dam şeklindeki iç mekanların tavanları alt katta ve üst katta farklılaşmaktadır. Alt katlardaki tavanlarda beşik tonoz ve ahşap kirişleme kullanılırken üst katlarda ahşap kirişleme kullanılmıştır. Bazı yapıların üst kat tavanlarında özel kalem işlemler yer almaktadır. Yapıların damlarının bakımları zamanında yapılmadığı için birçok yapının tavan kirişleri veya kalem işleri zarar görmüştür ve

zarar görmeye devam etmektedir. Zemin katlar genellikle servis mekanları olduğundan döşemesi toprak ya da taştan yapılmıştır. Katlar arası döşeme yöresel teknikle inşa edilmiştir (Biçen & Işık, 2018). Kapı, pencere doğramaları, içyapı elemanları ahşaptandır (Sayan & Öztürk, 2001).

Toprak malzemeye yapılan üst örtüleri (dam), kış aylarında biriken karın temizlenmemesi nedeniyle tahrip olmakta ya da çökmektedir. Soğuk ve kar yağışının yoğun geçtiği kış aylarından sonra damların bakımlarının düzenli yapılması gerekmektedir. İlkbaharın başında damların üstlerine bitkilerin filizlenmemesi için tuz serpilmekte ve toprak "loğ" adı verilen silindirik taşla sıkıştırılmaktadır. Yağmur sularının sızıntı yapmasını önlemek amacıyla aynı işlem sonbaharda da yapılmaktadır. Bakım yapılmadığı takdirde yapı su alarak eskimeye başlamaktadır (VKVKBKM arşivi, 2022).

Bitlis evlerinin topoğrafyaya uyum göstererek organik biçimde gelişim göstermesi, parsel oluşumunu ve kullanımını şekillendirmiştir. Yapıların buldukları parselle ve sokakla olan ilişkileri değerlendirildiğinde bazen yapı sınırlarının aynı zamanda parsel sınırı da olabildiği görülmektedir. Geleneksel dokunun önemli unsurlarından olan avlu ve bahçeler açık mekânları oluşturmaktadır. Avlu ve bahçeler sokaktan taş duvarlarla ayrılmaktadır. Evler avlu ve/veya bahçeye sahip olabildikleri gibi avlu ve/veya bahçeye sahip olmayanlar da bulunmaktadır. Evlerin topoğrafyaya göre biçimlenmesi nedeniyle yapı girişleri sokaktan, avludan, veya bahçedendir. Avlulu yapılarda sokaktan girişler kemerli geçişle sağlanmaktadır. Yapıların avlu ve bahçe ile olan ilişkileri değerlendirildiğinde arazinin yapısına bağlı olarak şekillenen farklı tipolojiler ortaya çıkmaktadır (Şekil 2). Avlunun ve bahçenin büyüklüğü yapıldığı alanın ölçülerine göre değişmektedir. Avlunun olup olmaması yapının plan tipine etki etmemektedir (Payaslı Oğuz, 2011). Yapılarda yer alan avlu, bahçe veya dam, kadınların günlük işlerini yaptıkları veya sosyalleştiği mekânlardır. Kış koşullarının ağır olması nedeniyle yapılardaki mekânlar büyük olarak tasarlanmamıştır.

Evlerin duvarları veya bahçe duvarları sokağı tanımlamaktadır. Arazinin sunduğu olanaklardan en verimli şekilde yararlanıldığı için standart bir plan tipi bulunmamaktadır (Sayan & Öztürk,



Şekil 2.

Parsel-Yapı ve Sokak İlişkisi (Payaslı Oğuz, 2011'den Yararlanılarak Yeniden Çizilmiştir.)

2001). Araziye uyumlu biçimlenen Bitlis evlerinde alt ve üst kat planları farklılaşmaktadır. Bazı evlerde alt kat ve üst kat birbirinden bağımsızdır. Yapıların plan şemalarında bahçe, avlu (hayat), sofa (revak), oda, hamam, mutfak, tandirevi, kiler, depo, akıt, hela, ahır (tavla) gibi birimler görülebilmektedir (Sayan & Öztürk, 2001). Bitlis evlerinin çoğunda özellikle mutfak olarak yapılan bir mekân bulunmamaktadır (Payaslı Oğuz, 2011). Mutfak, banyo, tuvalet gibi servis mekânları sofanın içinde veya sofayla bağlantılı olarak tasarlanmıştır. Tuvalet ve banyolar bazı yapılarda dairesel formdadır. Evlerin alt katları ahır, kiler veya hizmet kullanımına ayrılmışken üst katlar yaşam alanlarıdır. Katlar arasında ahşap veya taş merdivenle geçiş sağlanmaktadır (Payaslı Oğuz, 2011).

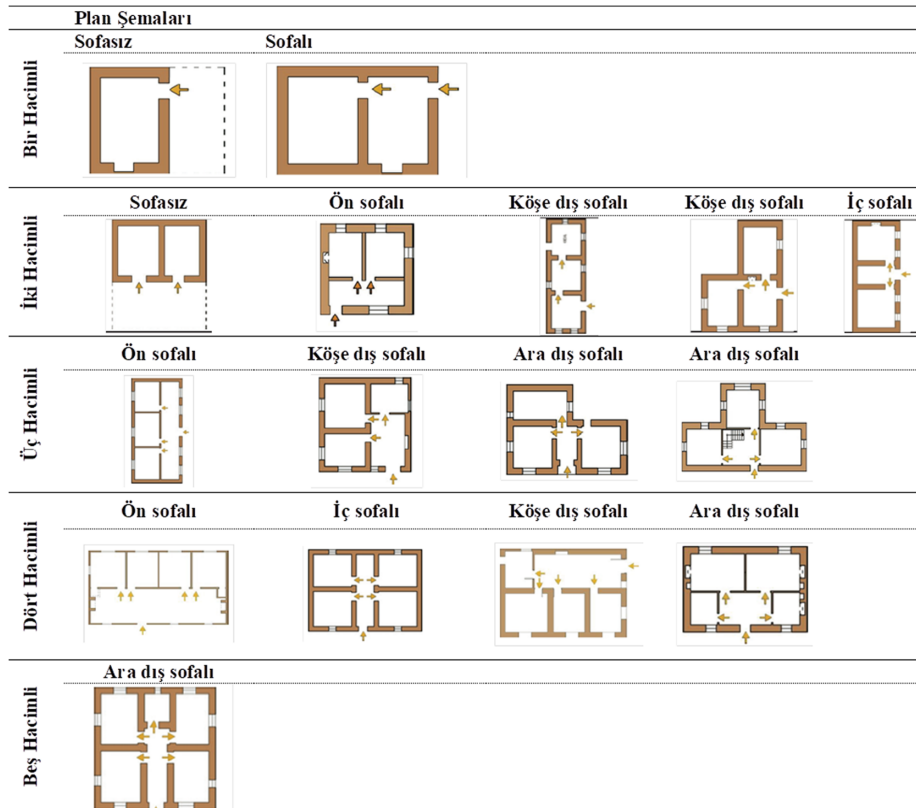
Geleneksel Bitlis evleri aynı zamanda genişleyen aile yapısının ihtiyaçlarına cevap verebilecek şekilde esnek bir yapıya sahiptir. Temelde bir oda birimi üzerine kurgulanan evler, ihtiyaçlar doğrultusunda odalar ilave edilerek genişleyebilmektedir. Her bir oda, içindeki farklı mekân kullanımlarıyla (oturma ve yatma, yemek yeme, yüklük, yıkanma yeri gibi), bir aileye yeterli olacak şekilde düşünülmüştür. Odalar sofanın etrafında yer almaktadır (Şekil 3). Köşe odası olan evlerde, manzarayı daha fazla görmesi ve daha fazla güneş alması nedeniyle köşe odası misafir odası olarak kullanılmaktadır. Odaların pencere olmayan duvarlarında yükük amaçlı kullanılan nişler yer alırken, pencere yanlarında aydınlatma amaçlı mum ya da gaz lambalarının konulduğu nişler bulunmaktadır (Payaslı Oğuz, 2011).

Cephe tipolojilerini belirleyen unsurlar; süslemeler, yazıtlar, pencereler, kapılardır. Bitlis evlerinin dış cepheleri sıvasızdır. Evler manzaraya bakacak şekilde konumladığı için cepheleri farklı yönlere bakmaktadır. Cephe düzenleri genellikle sade olmakla birlikte

bazılarında süsleme yer almaktadır. Manzaraya bakan cephedeki dış duvarlarda dikdörtgen formda, arapça yazılmış, yapılış tarihi ya da isim olan yazıt yer almaktadır. Duvarlarda taş malzeme kullanılmıştır. Pencereler dikdörtgen veya kemerli formdadır (Payaslı Oğuz, 2011; Sayan & Öztürk, 2001; Şimşek, 2020). Yapıya sonradan eklenen odalar olduğunda pencere sayısında ve büyüklüğünde farklılaşma olduğu için cephe düzeni de değişmektedir. Yapıların sokakla ilişkisini kuran kapılar ahşap malzemeyle sade ve iki kanatlı olarak yapılmıştır. Çoğunun üstü kemerlidir (Şekil 4). Sokak kapılarında, farklı amaçla kullanılan değişik büyüklükte ve formda metal tokmaklar bulunmaktadır. Şekil 4'da görülen tokmaklardan solda yer alanı kadın misafirler kullanırken, sağda yer alanı ise erkek misafirler kullanmaktadır. Kullanılan tokmağın sesine göre kadın veya erkek ev sahibi misafiri karşılamaktadır (Şekil 4). Tokmakların bazıları özgün halıyla günümüze ulaşabilmiştir.

Bitlis Kent Merkezinde Geleneksel Kent Dokusunun Korunması İle İlgili Çalışmalar

Kentte kültür varlıklarının tespit ve tescil süreçleri erken başlamıştır. İlk olarak 1976 yılında Şerefiye Cami tescillenerek koruma altına alınmıştır. Daha sonra 1978 yılında Hüsrevpaşa Hamamı, 1980 yılında ise 14'ü kent merkezinde olmak üzere köprüler tescillenerek koruma altına alınmıştır. 2863 sayılı Kanun'un yürürlüğe girmesinden sonra kentteki kültür varlıklarının tespit ve tescil işlemleri Diyarbakır Kültür ve Tabiat Varlıklarını Koruma Kurulu (DKTVKK) tarafından, 2006 yılından sonra ise Van Kültür Varlıklarını Koruma Bölge Kurulu (VKVKBK) tarafından gerçekleştirilmiştir. 1989 yılında kentteki arkeolojik, kentsel ve doğal sit alanları ilan edilmiş ve 280 adet kültür varlığı tescillenmiştir (Keleş Eriçok ve ark., 2020). Bitlis kent merkezinde 409 adet tescilli kültür varlığı



Şekil 3.

Bitlis Evlerinin Plan Şemaları (Şimşek, 2020'den Yararlanılarak Yeniden Düzenlenmiştir.)



Şekil 4.

Bitlis Evlerinde Kapılar

(Tablo 2), 4 adet kentsel sit alanı (Taş Mahallesi, Gazibey Mahallesi, İnönü Mahallesi, Zeydan- Müştakbaba Mahalleleri Kentsel Sit Alanları) ve arkeolojik sit alanları (Bitlis Kalesi I. Ve III. Derece Arkeolojik Sit Alanları) bulunmaktadır (Şekil 5). Tescilli kültür varlıklarının çoğunluğu sit alanları içinde kalmaktadır.

Günümüzde de yürürlükte olan KAİP, DKTVK Kurulunun, 05.12.1998 gün ve 2179 sayılı kararıyla onaylanarak yürürlüğe girmiştir. Plan analizleri kapsamında, kent içindeki tüm kentsel ve arkeolojik sit alanlarında yapıların plan ve cephe tipleri, kullanım ve değişmişlik durumu, kat yüksekliği ve yapı niteliği incelenmiştir (KAİP Plan Açıklama Raporu). Planda kentsel sit alanları taşıdıkları doku özellikleri dikkate alınarak alt bölgelere ayrılmış, koruma, iyileştirme, gelişme amaçlı öneriler sunulmuştur.

2013 yılında mevcut planın uygulanmaması ve kültür varlıklarının özellikle üst örtülerinin bakım ve onarımlarının yapılamaması nedenleriyle Bitlis Belediyesi tarafından revizyon KAİP çalışmaları başlatılmış ancak henüz plan çalışması sonuçlanmamıştır. 2016 yılında kent merkezinde yer alan tescilli yapıların koruma sorunlarına yönelik bir çalışma yapılmıştır. Çalışmada bölgenin iklim koşullarına bağlı olarak yapıların damlarında oluşan kar yükünün temizlenmemesinin yapıda hasar oluşturduğuna, yerel yapı malzemelerinin ve yapı ustalarının bulunmayışının onarım süreçlerinin uzamasına neden olduğuna vurgu yapılmış; özgün çatı sistemi, malzeme ve inşaat tekniğini değiştiren bir öneri VKVKB Kuruluna sunulmuştur. Sunulan öneri, geleneksel Bitlis evlerinin

toprak düz damlarının özgün niteliklerini, yapım tekniğini ve malzemesini korumaya yönelik olmaması nedeniyle uygun bulunmamıştır. Özgün yapım tekniğinin uygulanmasına devam edilmiştir (VKVKB Müdürlüğü arşivi).

2021 yılında ise "Dere Üstü Kentsel Dönüşüm Riskli Alan Projesi" kapsamında Bitlis Deresi üstünde yapılan yapılar yıkılmıştır (Bitlis Valiliği, 2021). Bu çalışma sonucunda 3 adet köprü, bir sur duvarı kalıntısı ve bir adet han açığa çıkmış; yapılar VKVKB Kararıyla tescillenerek koruma altına alınmıştır (VKVKB arşivi).

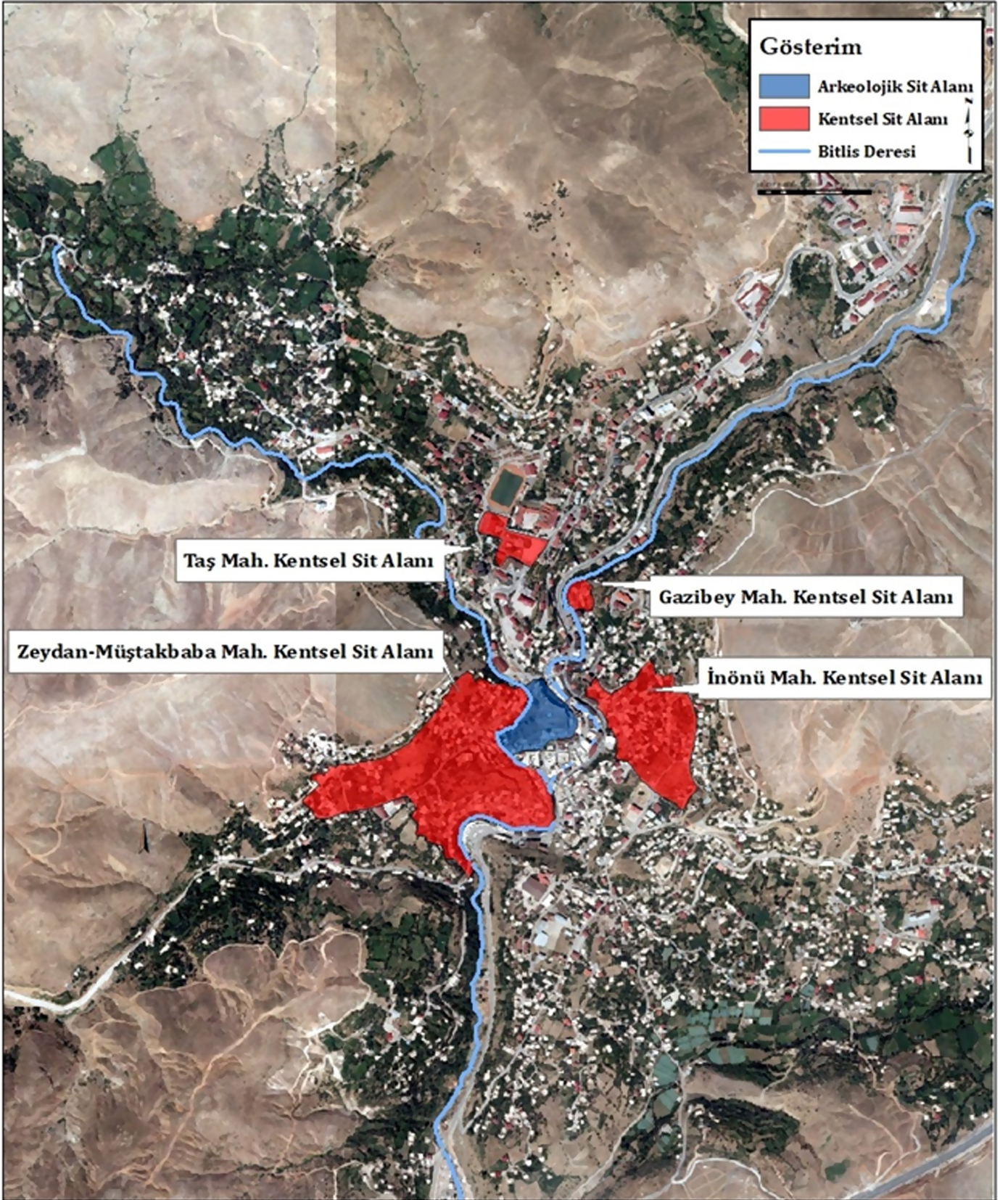
Geleneksel Kent Dokusunun Koruma sorunları

1998 yılında koruma planı yapılıncaya kadar geçen süreçte (özellikle 1960'lı yıllar ve sonrasında) yapılan imar faaliyetleri kentin geleneksel dokusunu bozulmasına neden olmuştur. Dokuya ve özellikle o dönemlerde tescil kaydı olmasa da kültür varlığı niteliği taşıyan köprülerin zarar görmesine neden olan uygulamaların başında Bitlis Deresi'nin üzerinin kapatılması ve yapılaşmaya izin verilmesi gelmektedir. Ayrıca 1980'lerden sonra tip projelerle üretilen kamu yapıları da geleneksel mimariye uyumsuz yapılar (1998 yılı 1/1000 ölçekli plan açıklama raporu). Bitlis Kalesi çevresindeki ticaret merkezi KAİP sınırlarına dâhil olmadığı için süreç içinde dokuya uygun olmayan çok katlı yeni yapılar yapılmıştır. KAİP kararlarıyla tescilli yapılara müdahale biçimleri belirtilmiştir. Ancak plan üzerinden 20 yıldan daha fazla süre geçmesine rağmen yapıların çoğuna gerekli onarım yapılmamıştır ve yapılarda yapısal açıdan eskimeye devam etmiş,

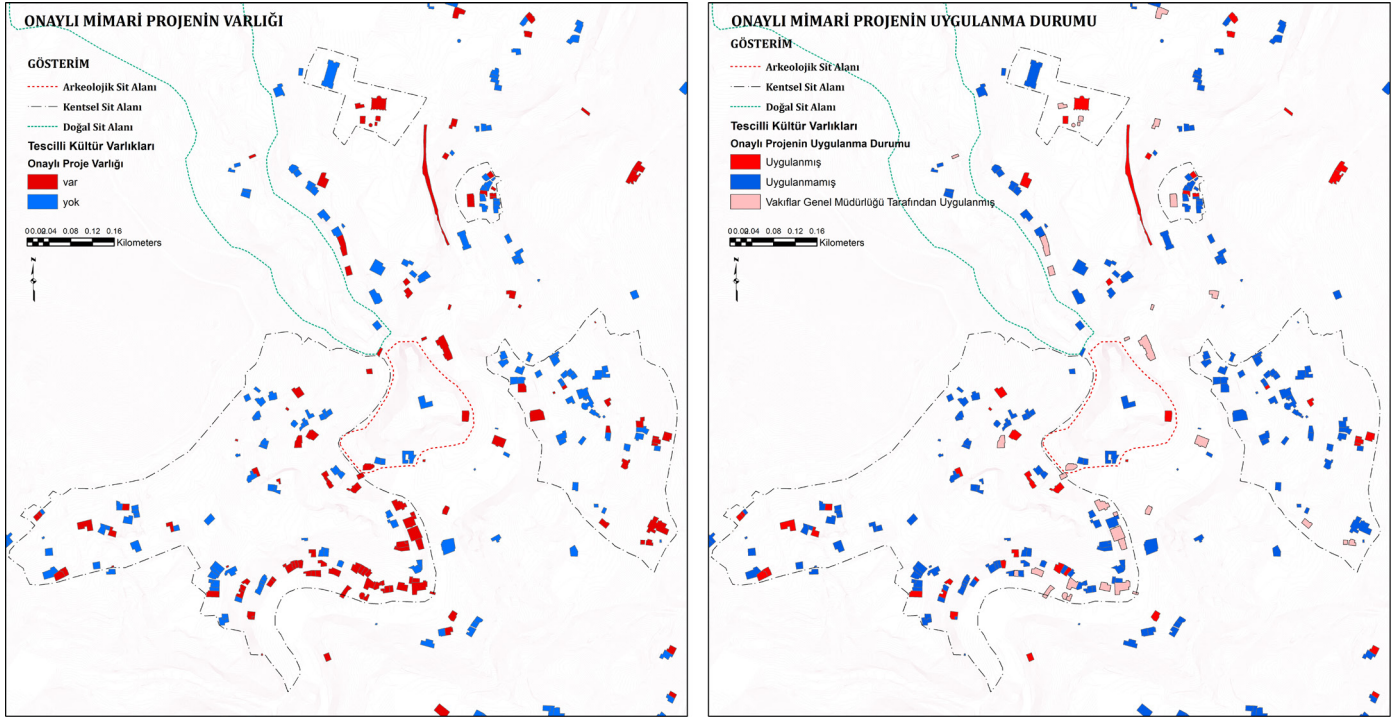
Tablo 1.
1959-2019 Yılları Arasında Bitlis İklim Tablosu (Meteoroloji Genel Müdürlüğü, 2022)

Aylar	Ortalama sıcaklık (°C)	Ortalama en yüksek sıcaklık (°C)	Ortalama en düşük sıcaklık (°C)	Ortalama güneşlenme süresi (saat)	Ortalama yağışlı gün sayısı	Aylık toplam yağış miktarı ortalaması (mm)	En yüksek sıcaklık (°C)	En düşük sıcaklık (°C)
Ocak	-4,6	-0,9	-8,4	2,4	15,4	182,8	15,1	-24,1
Şubat	-3,3	1	-7,4	3,4	11,9	110,6	21,9	-22
Mart	0,7	4,9	-3	5,1	16,5	165,9	23	-20,3
Nisan	6,9	11,7	2,5	5,9	14,3	114,9	27,8	-12
Mayıs	12,2	17,4	7,1	7,4	15,1	106	29,4	-2,5
Haziran	18,1	24	11,4	9,3	5,4	15,4	34	1
Temmuz	22,7	28,9	15,5	9,8	2	6,8	38	7
Ağustos	22,9	29,5	15,9	9,7	1,3	5,1	37,4	7
Eylül	18	24,5	11,4	9,2	2,4	22,8	35,2	0
Ekim	10,9	16,1	6,2	5,4	11	103,2	30,2	-6
Kasım	4	7,8	0,3	2,9	10,3	89,9	22	-17
Aralık	-1,6	1,9	-5	2	14,1	143,5	15,6	-21,9
Yıllık	8,9	13,9	3,9	72,5	119,7	1066,9	38	-24,1

Tablo 2. Yıllara Göre Tescilli Eser Dağılımı (VKVKBKM Arşivi)		Tescil Tarihi																								
		1976	1978	1980	1985	1989	1990	1991	1993	1996	2002	2003	2004	2005	2011	2013	2014	2015	2016	2017	2018	2019	2020	2021		
Anıt-Sit Türü																										
Antik Yol																										
Cami	1				14													1					1			
Çarşı					2																					
Çeşme					17																					
Duvar caddesi									2																	
Hamam	1	1							1						1											
Han					5																					1
Hazire									2																	
İmaret					1																					
Kale					1																					
Kilise					1				2	1	1															
Köprü					3					2		1	2					3		1	2				1	3
Kümbet																										
Medrese					4																					
Mescit																										
Mezarlık										3																1
Minare					2					5																
Sivil Mimari					262				1	20				1	2	2	3	4	2	2				1		23
Sur																										1
Şapel																										1
Şehitlik																										
Türbe					1	16																				
Toplam	2	1	8	1	329	1	1	2	37	1	1	3	2	2	3	3	8	3	6				1	2	29	



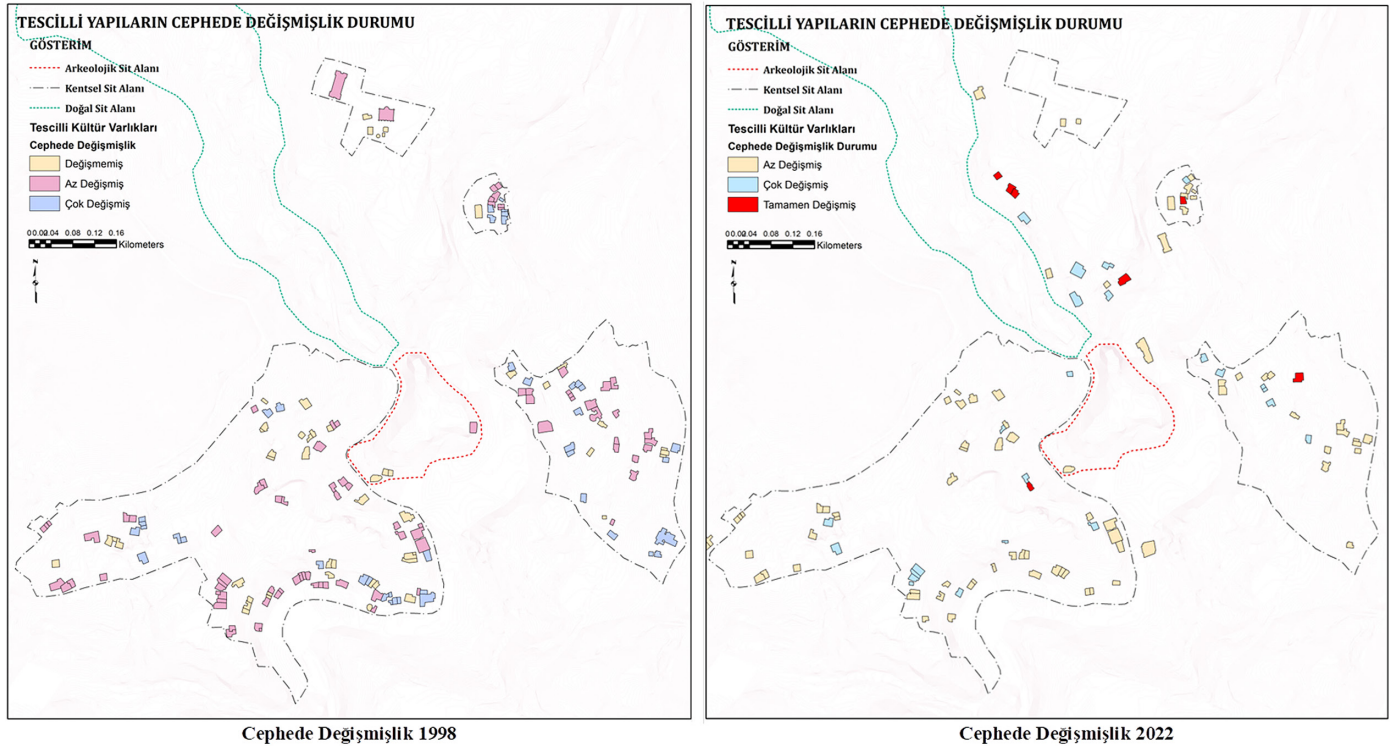
Şekil 5.
Kent Merkezi Sit Alanları (Keleş Eriçok, 2022)



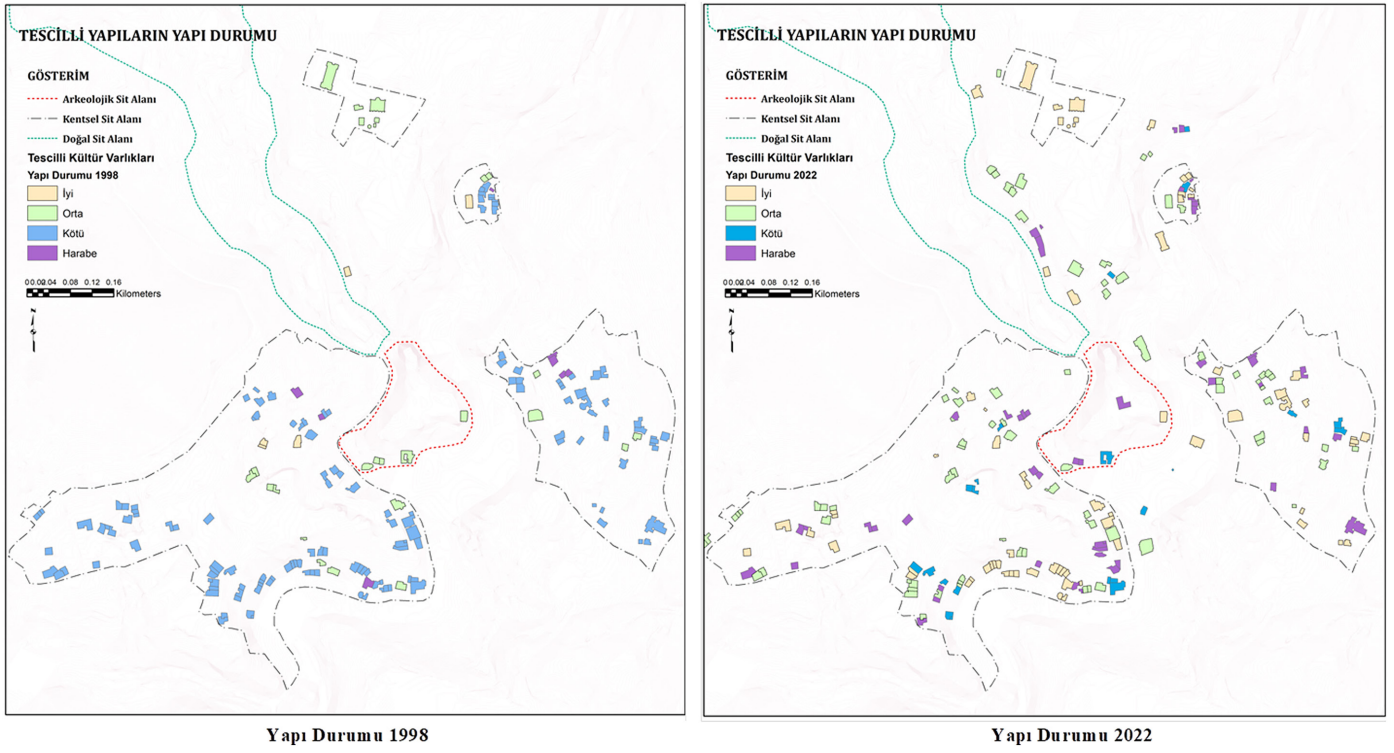
Şekil 6.
Mimari Projeleri Olan Kültür Varlıkları ve Bu Projelerin Uygulanma Durumu

yıkılmaya kadar giden hasarlar oluşmuştur (Şekil 6). Tescilli yapıların, KAİP'in yapıldığı dönemdeki plan ve cephe tipleri (Şekil 7), kullanım ve değişmişlik durumları ve nitelikleri günümüzdeki durumla karşılaştırıldığında, geleneksel doku özelliklerinin kaybolduğu görülmektedir (Şekil 8).

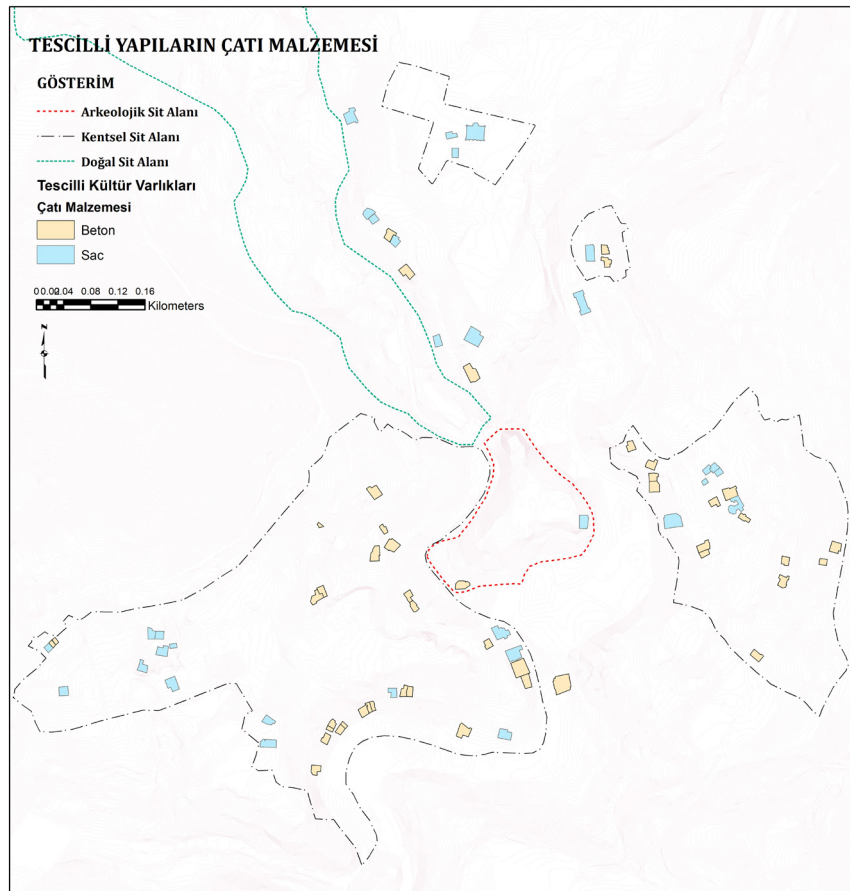
Süreç içerisinde geleneksel konut dokusunda farklı nedenlerle farklı bozulmalar olmuştur. Sorunun temelinde, kullanıcıların çeşitli nedenlerle yapılara olumsuz etki edecek müdahalelerde bulunması, ekonomik yetersizlikler, bilinçsizlik ve karar vericilerin zamanında önlem almaması bulunmaktadır. Evlerin tahrip



Şekil 7.
1998 ve 2022 Yıllarında Tescilli Kültür Varlıklarının Cephe Değişmişlik Durumu



Şekil 8.
1998 ve 2022 Yıllarında Tescilli Kültür Varlıklarının Yapı Durumu



Şekil 9.
Tescilli Yapılarda Çatı Malzemesi



Şekil 10.
Bitlis Evlerinde Bozulmalar

olmasına neden olan birinci ve en önemli etken toprak malzemeyle yapılan üst örtülerin düzenli bakımlarının yapılamamasıdır. Kış aylarında damlarda biriken karların düzenli olarak temizlenmesi gerekmektedir. Düzenli bakım ve temizleme yapılmadığında su alan damlar zarar görmekte veya çökmektedir. Bu durum dokuya aykırı olarak sac veya beton malzemeyle çatıların kaplanmasına neden olmuştur (Şekil 9).

Dokunun bozulmasına neden olan diğer etmenleri; geleneksel yapıların günümüz konfor koşullarını sağlayamaması sebebiyle bazı ihtiyaçları karşılamaya yönelik eklentilerin yapılması, kat ilaveleri, malzeme veya yapım sisteminde değişiklikler, dokuya uyumlu olmayan onarımlar, özgün halinde sıvasız ve boyasız olan cephelerin sıvanması veya boyanmasıdır (Şekil 10). Ayrıca, yapıların özgün mimari elemanları olan ahşap pencere doğramalarının polivinil klorüre (pvc), ahşap kapıların ise demir malzeme ile yenilenmesidir. Diğer bir etmen aydınlatma elemanları, antenler, reklam panoları ve tanıtım levhaları gibi sonradan monte edilen malzemelerin yapılara zarar vermesi ve algılanabilirliklerinin azalmasıdır (Şekil 10). Sonuncusu ise geleneksel doku içerisinde hem kütle ve gabari açısından, hem de yapı malzemesi ve tekniği açısından dokuya uyumlu olmayan yeni yapıların yapılmasıdır (Şekil 10).

Sonuç ve Öneriler

Süreç içinde ekonomik nedenlerle kentin asıl kullanıcılarının göç etmesi (sosyal dönüşüm), geleneksel dokuyu oluşturan sivil mimarlık örneği yapılarda yaşayanların modern yaşama koşullarına ulaşma isteği, planların uygulanmaması ya da planlara aykırı hatalı imar çalışmalarıyla ortaya çıkan çarpık kentleşme

sonucunda geleneksel konut dokusunda tahribat, bozulma, terk edilme ve yok olma süreci başlamıştır. Bazı yapılar oldukça kötü durumdadır, yıkılma tehlikesi olan ve hatta yıkılan yapılar bulunmaktadır. Bu durum sadece fiziksel mekânın bozulmasıyla sınırlı kalmayıp çevresel ve görsel kalitenin de bozulmasına neden olmaktadır. Koruma, sadece yapı ve yapı gruplarının korunmasının ötesinde kültür öğelerinin bir bütün olarak ele alınması, fiziksel yapı ile sosyal yapının bütünleştirilmesini içermektedir. Yerel kullanıcıların koruma çalışmaları ile daha sağlıklı konutlarda yaşayabilecekleri konusunda bilgilendirilmesi ve bilinçlendirilmesi, buldukları yörede yaşamlarını sürdürmelerine olanak sağlayacaktır. Yapıların düzenli bakım ve onarımları için finansal kaynak sağlanması ve teknik destek hizmet verilmesi yapıların fiziksel olarak bozulmasını önleyecektir. Konaklama olanaklarının kısıtlı olduğu kentte tarihi dokuda bu olanakların oluşturulması yapıların korunma süreçlerini destekleyecektir.

Yapıların onarımlarında çalışacak kalifiye ustaların yetiştirilmesi, toprak damların bakım onarımının yapılmasının sağlanması gerekmektedir. Yapıların damlarındaki toprak malzemeyle destekleyecek, tavan işlemlerine veya ahşap kirişlere zarar vermeyecek, özgün çatı görünümünü etkilemeyecek ara malzemeyle yalıtım çözümleri geliştirilmelidir. Evlerde yapılacak onarım çalışmalarında günümüz konfor koşullarının sağlamaya yönelik (ısınma sistemi, ıslak hacimler, mutfak gibi) müdahalelere izin veren yasal çözümler geliştirilmelidir. Onarımlarda özgün yapı malzemeleriyle uyumlu çalışacak malzemelerin tespit edilebilmesi için teknik olanakların geliştirilmesi gerekmektedir.

Bitlis sahip olduğu doğal, tarihi, mimari ve kültürel özelliklerle turizm potansiyeline sahip bir kenttir. Farklı dönemlere ait çok

sayıda sivil mimari, cami, medrese, köprü, türbe, han ve kervan-saray gibi yapılarla kültür turizmi potansiyeline sahip olan kentte, kent dokusuyla uyumlu kullanım önerileri ile geleneksel doku korunurken "kültür turizmi" odaklı gelişme desteklenebilecektir.

Hakem Değerlendirmesi: Dış bağımsız.

Çıkar Çatışması: Yazar çıkar çatışması bildirmemiştir

Finansal Destek: Yazar bu çalışma için finansal destek almadığını beyan etmiştir.

Peer-review: Externally peer-reviewed.

Declaration of Interests: The author declared that they have no competing interests.

Funding: The author declared that this study had received no financial support.

Kaynaklar

- Arınc, K. (1995). Geçmişteki önemi azalmış kent yerleşmelerine bir örnek: Bitlis. *Atatürk Üniversitesi Doğu Coğrafya Dergisi*, Sayı 1, 67–95.
- Arınc, K. (1997). Bitlis'te Nüfus Hareketleri. *Türk Kültürünü Araştırma Enstitüsü, Türk Kültürü Araştırmaları Dergisi*, XXXIII, 49–78.
- Bektaş, C. (2018). *Türk Evi*. YEM Yayınları.
- Bişen, V. S., & Işık, E. (2018). Geleneksel Bitlis Evlerinde Yapı Elemanları ve Malzeme Kullanımının Örnek Yapı Üzerinden Değerlendirilmesi. International Conference on Multidisciplinary, Science, Engineering and Technology. Dubai: IMESET'18.
- Bitlis Çevre ve Şehircilik İl Müdürlüğü. (2018). *Bitlis İli 2017 yılı Çevre durum raporu*.
- Bitlis Belediyesi Arşivi. (2021). *Bitlis İli 2017 Yılı Çevre Durum Raporu*.
- Eldem, S. H. (1957). Türk evi plan tipleri. *Oriens*, 10(2). [CrossRef]
- İLBANK (2019). *Bitlis İli İmar Planı Plan Araştırma Raporları*. İLBANK Arşivi.
- Kahraman, S. A., & Dağlı, Y. (2011). *Günümüz Türkçesiyle Evliya Çelebi Seyahatnamesi 4. Kitap*. Yapı Kredi Yayınları.
- Kayaoğlu, İ. (2014). Batılı gezginlerin Bitlis izlenimleri. *Bitlis Eğitim ve Tanıtma Vakfı - BETAV*, 52–62.
- Keleş Eriçok, A. (2022). Bitlis kent merkezinde kültür varlıklarına yönelik tehlikelerin değerlendirilmesi ve koruma önerileri. *Yüzüncü Yıl Üniversitesi Fen Bilimleri Enstitüsü Dergisi*, 27(Nisan), 114–132. [CrossRef]
- Keleş Eriçok, A., Güler, E., & Özdemir, Ö. F. (2020). Geleneksel kent dokularının korunmasında, koruma amaçlı imar planlarının önemini Bitlis örneğinde irdelenmesi. *İdealkent Dergisi*, 32(12), 208–241.
- Kuban, D. (1966). Türkiye'de malzeme koşullarına bağlı geleneksel konut mimarisi üzerinde bazı gözlemler. *Mimarlık*, 36, 15–20.
- Lynch, H. F. B. (1901). *Armenia Travels and Studies Vol. II, the Turkish Provinces*. Longmans, Green and Co.
- Payaslı Oğuz, G. (2011). *Kentsel Koruma Çalışmalarında Fiziki Yapı Sosyal Yapı İlişkisinin Bitlis Kent Merkezinde Örneklenmesi*. (Yayımlanmamış Doktora Tezi), Gazi Üniversitesi Fen Bilimleri Enstitüsü.
- Sayan, Y., & Öztürk, Ş. (2001). *Bitlis Evleri*. Kültür Bakanlığı Yayınları.
- Şimşek, E. (2020). *Bitlis Evleri Geleneksel Konut Mimarlığının Dünü Bugünü Yarını*. BETAV
- Tuncel, M. (2010). Şeref Han. *TDV İslam Ansiklopedisi*, 38, 548–550.
- VKVKBKM. (2022). *Kültür Varlıklarının Envanter Bilgileri, Koruma Amaçlı İmar Planı ve Plan Araştırma Raporu*. Van Kültür Varlıklarını Koruma Bölge Kurulu Müdürlüğü Arşivi.
- Yiğitler, Ş. Ş. (2018). 19. ve 20. Yüzyıllarda Seyyahların Gözüyle Bitlis ve Çevresi. Uluslararası Bitlis Tarihi ve İdris-i Bitlisi Sempozyumu.