

Siyaset ve Güven İlişkisi: Bingöl İli Örneğinde 1950-2007 Genel Seçimleri Üzerine Karşılaştırmalı Bir Analiz

Yılmaz Bingöl*

Özet: Siyasete ve siyasetçilere karşı duyulan güvensizlik, çağdaş demokratik rejimlerin en sık karşılaştığı sorunlardan bir tanesi olarak göze çarpmaktadır. Bu çalışma Bingöl ili örneğinde siyaset ve güven ilişkisini irdelemeyi amaçlamaktadır. Çalışmanın literatüre iki yönlü katkı sağlaması hedeflenmektedir. Birincisi, siyaset ve güven ilişkisini ölçebilecek yeni bir metodolojik çözümlene getirmek; ikincisi ise Ahmet Kabaklı'ya atfedilen "Bingöl'ün siyasetine; Elazığ'ın ibadetine güven olmaz" sözünün doğruluğunun test edilerek, Bingöl ili özelinde siyaset ve güven arasındaki ilişkinin doğasını tespit etmektir. Türkiye ile Bingöl seçmeninin uzun bir dönem boyunca ortaya koydukları oy davranışının karşılaştırılması yöntemiyle yapılan araştırmanın sonucunda, Bingöllü seçmenin 1950-2007 arasında yapılan on beş genel seçimden on dördünde tutarlı, dolayısıyla güvenilir olduğu tespit edilmiştir.

Anahtar Kelimeler: Siyaset, güven, genel seçimler, Türkiye, Bingöl ili,

Giriş

Siyaset ve güven arasındaki ilişki siyasetin en çok irdelenen konularından bir tanesidir. Siyasete ve siyasetçilere karşı duyulan güvensizlik, çağdaş demokratik rejimlerin en sık karşılaştığı sorunlardan bir tanesi olarak göze çarpmaktadır. Türkiye'de değişik zamanlarda yapılan kamuoyu anketlerinde siyasetçiler ve parlamento en güvenilen kurumlar arasında genelde en sonlarda kendisine yer bulabilmektedir. Siyasetçilere ve siyasal kurumlara duyulan güvenin düşük olması, sadece Türkiye'de değil, dünyanın en gelişmiş ülkelerinde de demokratik rejimler açısından sık karşılaşılan tehlikeli bir sorun olarak gözükmektedir.

* Doç. Dr. Yılmaz Bingöl, Kocaeli Üniversitesi, İİBF, Siyaset Bilimi ve Kamu Yönetimi Bölümü öğretim üyesidir.

2 Yılmaz Bingöl

Siyasetin doğası ile ilgili bu güvensizlik tartışması, kimi zaman yerele de sirayet edip, halk arasında şehir efsanelerinin türemesine de yol açmaktadır. “Bingöl’ün siyasetine; Elazığ’ın ibadetine güven olmaz”[†] sözü, bu türden bir şehir efsanesi olup, Bingöl ilini siyaset ve güven ilişkisi bağlamında özel ve araştırılması gereken bir örnek olarak karşımıza çıkartmaktadır.

Bu doğrultuda, bu çalışma Bingöl ili örneğinde siyaset ve güven ilişkisini irdelemeyi amaçlamaktadır. Çalışmanın literatüre iki yönlü katkı sağlaması hedeflenmektedir. Birincisi, siyaset ve güven ilişkisini ölçebilecek yeni bir metodolojik çözümlene getirmek; ikincisi ise Ahmet Kabaklı’ya atfedilen “Bingöl’ün siyasetine; Elazığ’ın ibadetine güven olmaz” sözünün doğruluğunun test edilerek, Bingöl ili özelinde siyaset ve güven arasındaki ilişkinin doğasını tespit etmektir. 1982 Anayasası ile ilgili yapılan halk oylamasında Bingöllü seçmenin ortaya koyduğu tavır ile ilgili olduğu düşünülen bu söz gerçek midir yoksa bir şehir efsanesi (*urban legend*) midir? Siyasetin doğasıyla ilgili olan genel bir güvensizlik algılaması bir tarafa, Bingöl’ün siyasetine gerçekten de güven olmaz mı? Bingöl’ün siyasetiyle ilgili bu algılamayı genellemek ve doğruluğunu test etmek mümkün müdür?

1. Çalışmanın Yöntemi

Bu çalışma, Bingöl siyasetiyle ilgili söz konusu normatif değerlendirmenin doğruluğu ve genellenebilirliğini ampirik verilerle test etmeyi amaçlamaktadır. Güven duygusu her şeyden önce tutarlılık (*consistency*) ile ilgilidir. Bir kişi ya da durum ne kadar tutarlı ise aynı ölçüde güvenilirdir. Ancak bu tutarlılığın, dolayısıyla güvenilirliğin genellenebilmesi uzun bir dönem birden fazla durumda doğruluğunun test edilebilmesine bağlıdır.

[†] Bu sözün gerçekten de Ahmet Kabaklı’ya ait olup olmadığı araştırmalarımızda tespit edilememiştir. Ancak sözün halk arasında yaygın olarak bilindiği ve kullanıldığı şüphe götürmez. Sözün Ahmet Kabaklı kaynaklı olduğu Aksiyon dergisinde Hamza Erdoğan imzasıyla yayımlanan bir haber yorumunda iddia edilmektedir. Bkz. Hamza Erdoğan, “Bingöl Yine Sandık Rekoruna Hazırlanıyor,” *Aksiyon*, sayı: 671. Esasen bu durum başlı başına bu algının bir şehir efsanesi olduğunu doğrulamaktadır. Zira, şehir efsanesi dediğimiz olgu zaten kaynağı belli olmayan, ancak bir şekilde ortaya çıkarak halk arasında yaygınlaşan bir söylenti anlamında kullanılmaktadır. Diğer taraftan, bu sözün 1982 Anayasası ile ilgili yapılan halk oylamasında Bingöllü seçmenin ortaya koyduğu tavır ile ilgili olduğu iddia edilmektedir. Söz konusu halkoylamasında Türkiye çapında evet oylarının oranı %91,4 iken, bu oran Bingöl’de sadece %76,5’te kalmıştır. <http://www.tuik.gov.tr/secimdagitimapp/halkoylama.zul> (20/02/2009)

Siyaset ve Güven İlişkisi: Bingöl İli Örneğinde 1950-2007 Genel Seçimleri...3

Bingöl siyasetinin tutarlı ve güvenilir olup olmadığı da aynı şekilde Bingöl'ün Türkiye geneliyle sadece belli bir dönem ve bir seçimle sınırlayarak değil, uzun bir dönem birden fazla seçimle karşılaştırılmasından anlaşılabilir. Bu şekilde yapılacak karşılaştırmalı bir analizin sonucunda çıkacak tutarlılık ya da tutarsızlık durumu, Bingöl siyasetiyle ilgili güven algılamasındaki gerçekliği de ortaya çıkarmamızı sağlayacaktır. Bu bağlamda çalışmamızda, Türkiye'de 1950–2007 yılları arasında yapılan on beş genel seçim sonuçları analize tabii tutularak, bu seçimlerde Bingöl'ün seçim sonuçları Türkiye geneliyle karşılaştırılmak kaydıyla Bingöl'deki siyasetin tutarlılığı ve dolayısıyla güvenilirliği tespit edilecektir.

Bu çalışmada 1950, 1954, 1957, 1961, 1965, 1969, 1973, 1977, 1983, 1987, 1991, 1995, 1999, 2002 ve 2007 genel seçim sonuçları ayrı ayrı karşılaştırmalı olarak incelendikten sonra ortaya koyduğumuz varsayımların ve neticede ortaya çıkan Bingöl'de siyasetin parametrelerinin genel bir değerlendirmesiyle sonlanacaktır.

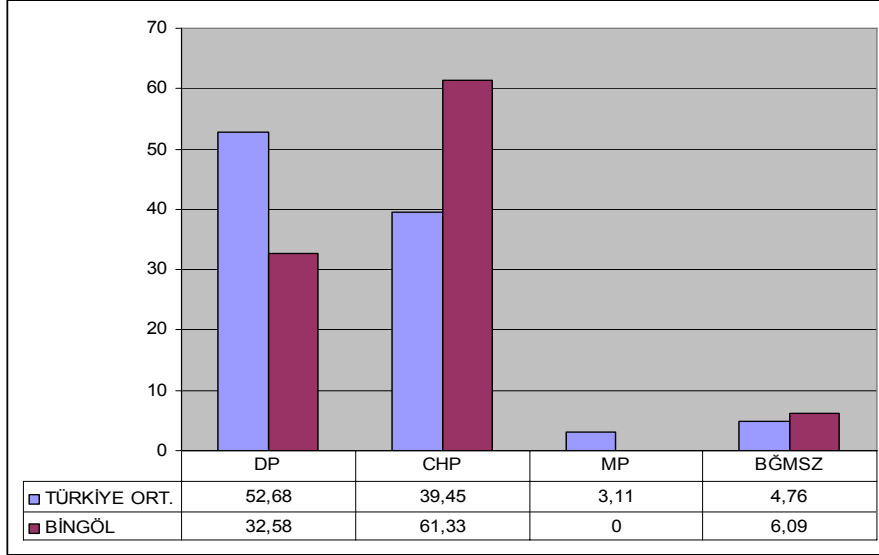
2.1. 1950 Genel Seçimleri

Tablo 1'de aktarılan sonuçlardan da görüleceği üzere, bu seçimlerde Bingöl seçmeninin Türkiye'deki genel eğilimin aksine, CHP'ye yöneldikleri anlaşılmaktadır. Daha açık bir ifadeyle, oldukça bariz bir tutarsızlık görülmektedir. İl bazında çoğunlukçu seçim sisteminin uygulandığı ve Demokrat Parti'nin toplam 487 milletvekilliğinin 408'ini alarak büyük bir zafer kazandığı 1950 seçimlerinde Bingöl'de her iki milletvekilliğini de CHP kazanmıştır. Bu durum Bingöl açısından açık bir tutarsızlık olarak gözükmekle birlikte, “gizli oy açık sayım” ilkesinin uygulandığı ilk çok partili seçim olması, CHP'nin hala devlet ile özdeş bir parti olarak algılanıyor olması gibi faktörler Bingöl açısından bu seçimleri ve sonuçlarını daha yakın ve ayrıntılı incelemeyi zorunlu kılmaktadır. Ancak aynı durum ve değişkenlerin tüm Türkiye için geçerli olduğu hesaba katılırsa, açık olan şey Bingöl seçmeninin 1950 seçimlerinde Türkiye'deki genel eğilimin aksi bir siyasal tutum sergilemesinden dolayı tutarsız olduğudur. Esasen Bingöl'ün Türkiye geneliyle tutarsızlık gösterdiği tek seçim de 1950 genel seçimleridir.[‡]

[‡] 1950 ve bundan sonra aktaracağımız tüm seçim sonuçları Türkiye İstatistik Kurumu'nun genel seçimler veri tabanından (<http://www.tuik.gov.tr/> Şubat 2009) alınarak Türkiye ortalaması ve Bingöl'deki sonuçlar karşılaştırmalı tablolar halinde işlenmiştir.

4 Yılmaz Bingöl

Tablo 1: 1950 Genel Seçim Sonuçları



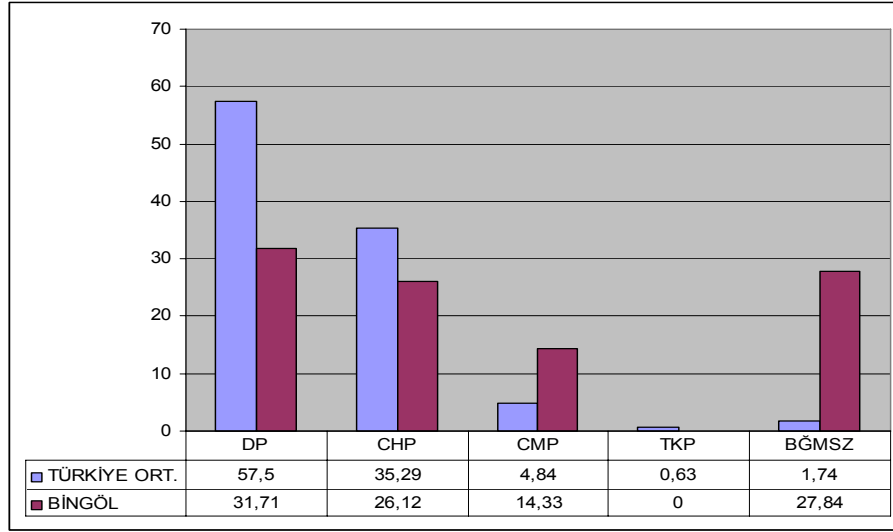
2.2. 1954 Genel Seçimleri

Tablo 2’de yansıtılan sonuçlardan da anlaşılacağı üzere, 1954 seçimlerinde Bingöl’de bir normalleşme sürecinin başladığı görülmektedir. Bu seçimde Demokrat Parti Bingöl’de Türkiye genelinde almış olduğu %57,5’lik oy oranına ulaşamamış olsa da, Bingöl’den aldığı %31,71’lik oy oranıyla birinci parti olmuş ve 3 milletvekilliğinden ikisini alarak Türkiye’deki genel trendi Bingöl’de de yakalamıştır. Geri kalan bir milletvekilliğini de bağımsız aday almıştır. Yine Tablo’da görüldüğü üzere CHP de Bingöl’de Türkiye genelinde almış olduğu oy oranına ulaşamamıştır. Gerek DP ve gerekse de CHP’nin Bingöl’de Türkiye ortalamasının altında oy almasının, bağımsız adayın almış olduğu %27,84’lük oy oranından kaynaklandığı söylenebilir. Bundan sonraki çoğu seçimde de görüleceği üzere, Bingöl’de bağımsız adaylar çoğu zaman siyasal partilerin Bingöl’de Türkiye genelinde almış oldukları oy oranına ulaşamamasında etkili olmuştur. Ancak yerel siyasette, özellikle dar seçim çevresine sahip olan Bingöl seçim bölgelerinde bu tür durumlar olağan karşılanmalıdır. Gerek bu değişkenden ve gerekse de partilerin Bingöl’den almış oldukları oy oranının Türkiye sıralamasına uygun bir şekilde olması se-

Siyaset ve Güven İlişkisi: Bingöl İli Örneğinde 1950-2007 Genel Seçimleri...5

bepleriyle 1954 seçimlerini Bingöl açısından Türkiye'deki genel eğilimle tutarlı olarak değerlendirmek gerekir.

Tablo 2: 1954 Genel Seçim Sonuçları



2.3. 1957 Genel Seçimleri

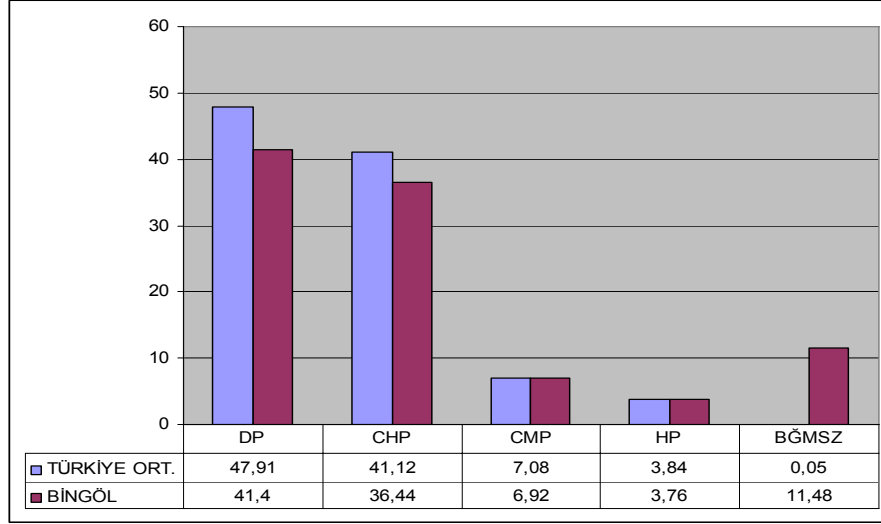
Tablo 3'te yansıtılan sonuçlardan da açıkça görüleceği üzere, 1957 genel seçimlerinde Bingöl'de partilerin almış olduğu oy oranıyla, Türkiye ortalamasına yansıyan oy oranları arasında tam bir tutarlılık olduğu görülmektedir. DP, CHP, CMP ve HP, Türkiye genelinde olduğu gibi Bingöl'de de sırasıyla birinci, ikinci, üçüncü ve dördüncü parti olarak sıralanmıştır.[§] 1957 seçimlerini belki de Bingöl açısından siyasal normalleşmenin tam

[§] Bu çalışmamızda gerek metin içinde ve gerekse de istatistik tablolarda partilerin tam isimleri yerine kısaltmaları kullanılacaktır. Bu bağlamda, parti kısaltmaları aşağıdaki şekildedir: AKP: Adalet ve Kalkınma Partisi, ANAP: Anavatan Partisi, AP: Adalet Partisi, ATP: Aydınlık Türkiye Partisi, BBP: Büyük Birlik Partisi, BĞMSZ: BAĞIMSIZLAR, BP: Barış Partisi, BP: Birlik Partisi (1969 seçimleri), BTP: Bağımsız Türkiye Partisi, CGP: Cumhuriyetçi Güven Partisi, CHP: Cumhuriyet Halk Partisi, CKMP: Cumhuriyetçi Köylü Millet Partisi, CMP: Cumhuriyetçi Millet Partisi, DBP: Demokrasi ve Barış Partisi, DEHAP: Demokratik Halk Partisi, DEPAR: Değişen Türkiye Partisi, DP: Demokrat Parti, DP: Demokratik Parti (1973 ve 1977 seçimleri), DSP: Demokratik Sol Parti, DTP: Demokrat Türkiye Partisi, DYP: Doğru Yol Partisi, EMEP: Emek Partisi, FP: Fazilet Partisi, GP: Güven Partisi, GP: Genç Parti (2002 ve 2007 seçimleri), HADEP: Halkın Demokrasi Partisi, HP: Halkçı Parti, HP:

6 Yılmaz Bingöl

anlamıyla olgunlaştığı seçimler olarak nitelendirebiliriz. 1954 seçimlerinde olduğu gibi bağımsız adayın Bingöl'den almış olduğu %11,48'lik oy oranı tüm partilerin Türkiye genelinde almış oldukları oy oranından biraz alta oy almalarına yol açmış olsa da, bu durum 1957 seçimlerinde Bingöl'ün Türkiye geneliyle aynı paralellikte oy kullandığı gerçeğini değiştirmemektedir. Dolayısıyla 1957 seçimleri Bingöl açısından Türkiye geneliyle tam tutarlılık arz etmektedir.

Tablo 3: 1957 Genel Seçim Sonuçları

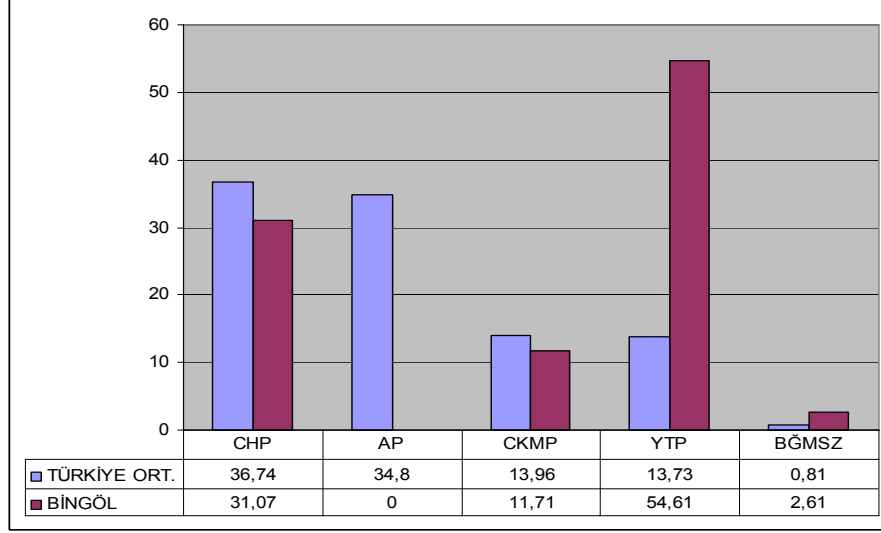


Hürriyet Partisi (1957 seçimleri), HYP: Halkın Yükselişi Partisi, IDP: İslahatçı Demokrasi Partisi, İP: İşçi Partisi, LDP: Liberal Demokrat Parti, MÇP: Milliyetçi Çalışma Partisi, MDP: Milliyetçi Demokrasi Partisi, MHP: Milliyetçi Hareket Partisi, MP: Millet Partisi, MSP: Milli Selamet Partisi, ÖDP: Özgürlük ve Demokrasi Partisi, RP: Refah Partisi, SHP: Sosyal Demokrat Halkçı Parti, SİP: Sosyalist İktidar Partisi, SP: Sosyalist Parti, SP: Saadet Partisi (2002 ve 2007 seçimleri), TBP: Türkiye Birlik Partisi, TİP: Türkiye İşçi Partisi, TKP: Türkiye Komünist Partisi, TKP: Türkiye Köylü Partisi (1954 seçimleri), YDH: Yeni Demokrasi Hareketi, YDP: Yeniden Doğuş Partisi, YTP: Yeni Türkiye Partisi. Bu kısaltmalarda sadece bir istisnadan bahsetmek gerekir. Bilindiği üzere, Adalet ve Kalkınma Partisi'nin kısaltmasının ne olduğu ile ilgili farklı görüşler ortaya atılmaktadır. Parti'nin kendisi kısaltmanın AK Parti şeklinde olduğunu belirtmesine karşın, genelde muhalefet partileri yazılış AKP olmak kaydıyla "AKEPE" veya "AKAPE" şeklinde bir telaffuzu uygun görmektedir. Bu çalışmamızda, emik yaklaşımın bir gereği olarak, Adalet ve Kalkınma Partisi'nin kendisini tarif ettiği şekliyle, yani AK Parti şeklinde, kısaltmanın kullanılmasının daha uygun olacağı düşünülerek, partinin kısaltması metin içinde AK Parti, tablolar içinde ise teknik sebeplerle AKP olarak kullanılacaktır.

2.4. 1961 Genel Seçimleri

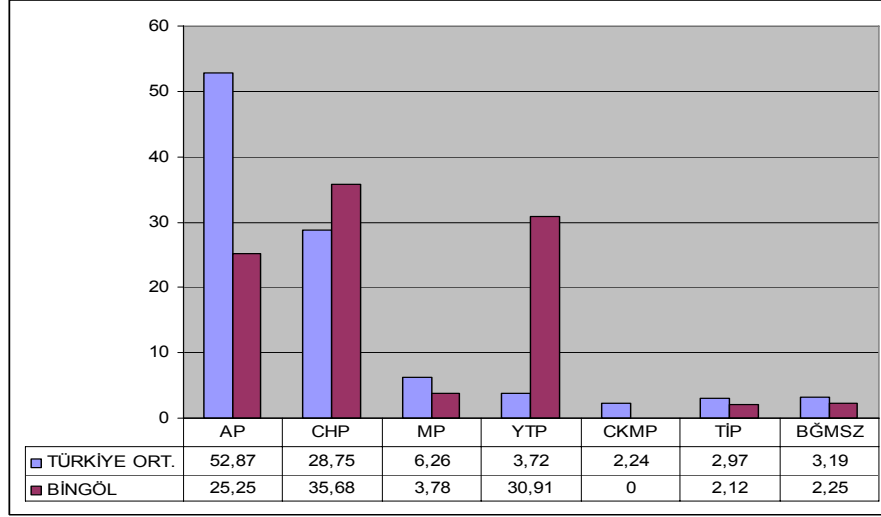
Tablo 4'te görüleceği üzere, 1961 seçimleri Bingöl açısından oldukça ilginç sonuçlar doğurmuştur. CHP, Türkiye ölçeğinde birinci olduğu bu seçimlerde Bingöl'den de Türkiye genelinde almış olduğu oy oranına yakın bir oya ulaşmıştır. Sol partilerin Bingöl'de Türkiye genelinin altında oy alması Bingöl'ün genel siyasal karakteristiğini yansıtmaması bakımından tutarlı ve normal olarak değerlendirilebilir. Asıl ilginç gibi gözükken %34,8'lik bir oy oranıyla ikinci olan Ragıp Gümüşpala liderliğindeki AP'nin Bingöl'de aday dahi gösteremeyerek hiç oy alamaması ve Ekrem Alican liderliğindeki Yeni Türkiye Partisi (YTP)'nin %54,61'lik yüksek bir oy oranıyla Bingöl'de birinci parti olarak Bingöl'ün her iki milletvekilliğini de almış olmasıdır. Oldukça tutarsız gözükmeyle birlikte, 1960'lı yılların konjonktürü düşünüldüğünde, Bingöl seçmenin oy davranışının kısmen tutarlı ve açıklanabilir olduğu söylenebilir. Öncelikle 1960 askeri darbesinin hemen sonrasında yapılan bu seçimlerden önce, Başbakan Menderes ve iki bakanın idam edildiği, DP'nin kapatıldığı ve DP'nin devamı sayılabilecek partilerin kurulmasına müsaade edilmediği hatırlanmalıdır.

Sadece Bingöl'de değil tüm Türkiye'de DP'nin gerçek takipçisinin AP mi yoksa YTP mi olduğunun açıkça konuşulup tartışılmadığı ve iletişim kanallarının da bugünkü gibi yaygın olmadığı askeri cunta döneminde, AP yerine YTP'nin Bingöl'de büyük bir oy oranına ulaşması normal olarak değerlendirilebilir. Bunun yanı sıra YTP listesinden birinci sıradan milletvekilliğine seçilen Sıdık Aydar'ın da partisine ciddi anlamda kişisel oy kazandırdığı, tek başına bağımsız aday olarak girdiği 1969 seçimlerinde almış olduğu %42,13'lük oy oranından da anlaşılmaktadır. Diğer taraftan AP ve YTP'nin ülke genelinde almış oldukları toplam oy oranı ile YTP'nin Bingöl'de tek başına almış olduğu oy oranı hemen hemen birbirine denk düşmektedir. Tüm bu şartlar dikkate alındığında Bingöllü seçmenin 1961 genel seçimlerinde ortaya koyduğu siyasal davranış Türkiye'deki genel eğilim ile tutarlıdır.

Tablo 4: 1961 Genel Seçim Sonuçları

2.5. 1965 Genel Seçimleri

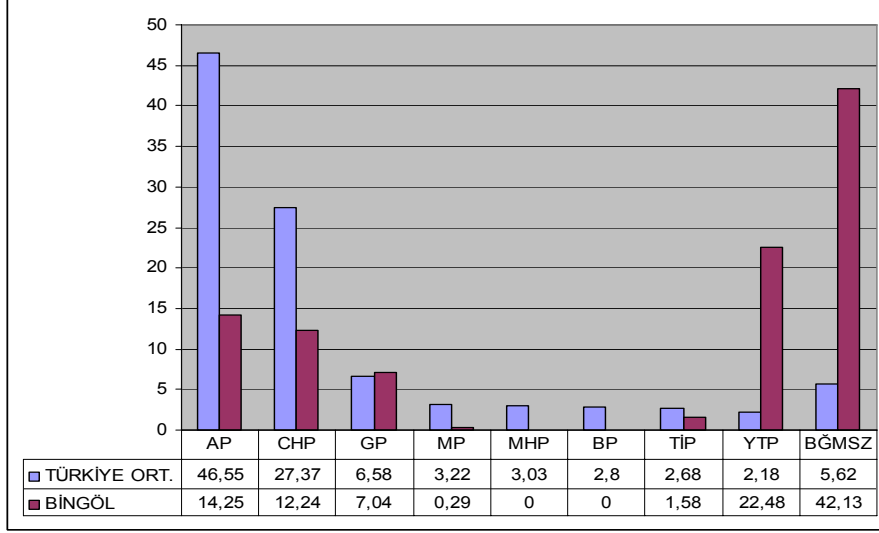
Tablo 5'te yansıtılan sonuçlardan da görüleceği üzere, 1961 seçimlerinde Bingöl seçmeninin ortaya koymuş olduğu karmaşık durumun 1965 seçimlerinde de devam ettiği anlaşılmaktadır. Adalet Partisi bu seçimlerde Bingöl'de aday göstermiş; ancak, ülke genelinde %52,87'lik oy oranıyla birinci parti olmasına rağmen Bingöl'de oyların sadece %25,25'ini alarak ancak üçüncü gelebilmiş ve zaten bu dönemde sayısı iki olan milletvekilliklerini CHP ve YTP'ye kaptırmıştır. Ancak daha önce de belirtildiği gibi DP'nin gerçek takipçisinin karmaşıklığı bu seçimlerde de en azından Bingöl seçmeni için geçerliliğini devam ettirmektedir. Diğer taraftan Bingöl'de AP ve YTP'nin almış olduğu oylar toplandığında iki partinin Türkiye genelinde almış olduğu oy oranıyla neredeyse eşit olduğu görülecektir. Bu sebeple bu durumu tutarsızlık olarak değerlendirmek doğru olmayacaktır. Bu seçim için söylenebilecek en makul açıklama Bingöl seçmeninin bu seçimde de Türkiye ölçeğiyle şartlı olarak tutarlılık gösterdiği şeklinde olmalıdır.

Tablo 5: 1965 Genel Seçim Sonuçları

2.6. 1969 Genel Seçimleri

Tablo 6'da yansıtıldığı üzere, 1969 genel seçimlerinde Bingöl seçmeninin eğilimleri Türkiye'deki genel eğilimle farklılık göstermektedir. Ancak bu durum açıklanabilir bazı sebeplere bağlıdır. Öncelikle bağımsız aday Mehmet Sıdkı Aydar'ın almış olduğu %42,13'lük oy oranı yerel siyasette karşılaşılabılır bir durumdur. 1961 Genel Seçimlerinde YTP listesinden aday olan Aydar'ın kişisel oylarının burada rol oynadığını söylemek mümkündür. Yine YTP'nin Bingöl'de Türkiye genelinde almış olduğu oy oranının çok üzerinde oy alması da 1961 ve 1965 seçimlerinde de görülen bir durumdur. Buda yukarıda da belirtildiği üzere AP ile YTP arasındaki benzerlik ve seçmenlerin hala DP'nin asıl sefelinin kim olduğuna karar verememesinin etkisi olduğu söylenebilir. Bu istisnalar dışında AP, CHP ve GP'nin Türkiye genelindeki sıralamasıyla Bingöl'deki sıralaması arasında bir paralellik olduğu söylenebilir. Dolayısıyla 1969 seçimleri için bahsettiğimiz şartlara da bağlı olmak kaydıyla Bingöl'ün Türkiye geneliyle kısmen tutarlı olduğunu söylemek yanlış olmayacaktır.

Tablo 6: 1969 Genel Seçim Sonuçları

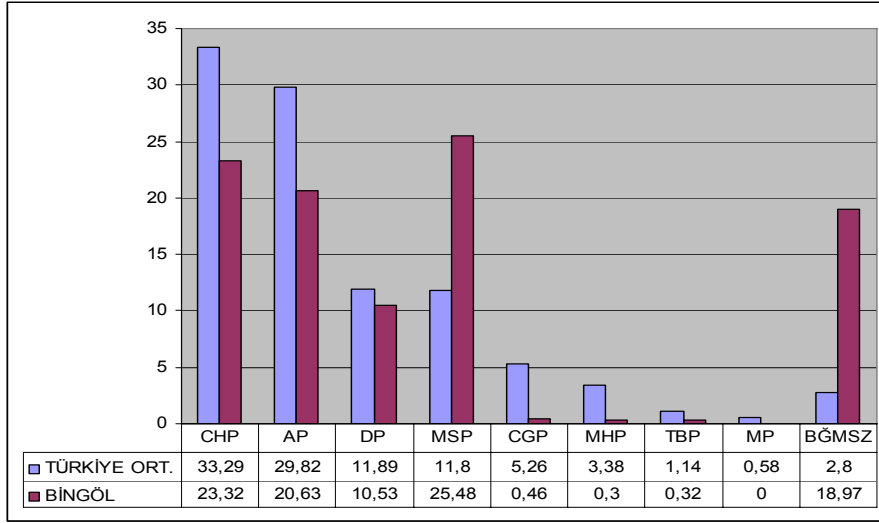


2.7. 1973 Genel Seçimleri

Tablo 7’de aktarılan 1973 genel seçim sonuçlarına bakıldığında Bingöl ile Türkiye geneli arasında genel bir tutarlılık görülmekle birlikte, ilk kez seçimlere giren Milli Selamet Partisi’nin Bingöl’de almış olduğu oy oranının Türkiye genelinde almış olduğu oy oranından iki kat daha fazla olması dikkat çekmektedir. Ancak bu durumu bir tutarsızlık olarak değerlendirmek doğru değildir. Çünkü bundan sonraki tüm seçimlerde de görüleceği üzere MSP ve bu gelenekten gelen partiler sürekli Bingöl’de Türkiye ortalamasının üzerinde oy almaktadırlar. Bu durum Bingöl’e özgü olup kendi içinde tutarlı olarak değerlendirilebilir. Nasıl ki Diyarbakır’ın, Erzurum’un, Yozgat’ın, Kayseri’nin, İzmir’in veya Antalya’nın kendine özgü ve kendi karakteristiğini yansıtan siyasi kimliği söz konusuysa, Bingöl’ün de kendine özgü muhafazakâr ağırlıklı bir seçmen potansiyeline sahip olduğu ve dolayısıyla sağ muhafazakâr partilere yoğunlaştıkları görülmektedir. MSP bir tarafa, diğer partilerin almış oldukları oy oranı ve sıralamasına dikkat edilirse Bingöl’ün Türkiye geneliyle tam bir paralellik içinde olduğu görülecektir. Bağımsız adayın almış olduğu yaklaşık %19’luk oy oranı da yine dar seçim çevresine sahip illerde görü-

lebilecek bir durumdur. Dolayısıyla 1973 seçimleri Bingöl açısından kendi içinde tutarlı olarak değerlendirilebilir.

Tablo 7: 1973 Genel Seçim Sonuçları



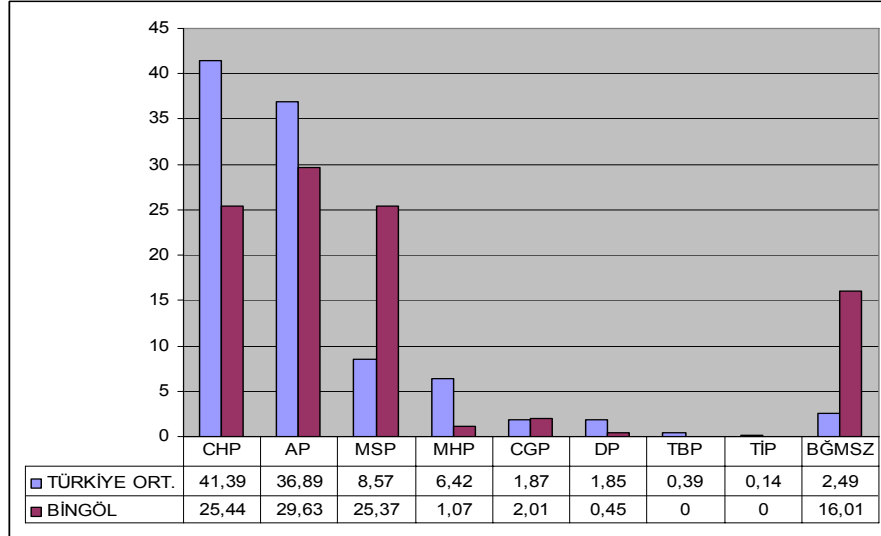
2.8. 1977 Genel Seçimleri

Tablo 8’de yansıtılan 1977 genel seçimlerinin karşılaştırmalı sonuçlarına bakıldığında ilk dikkati çeken yine MSP’nin Bingöl’de Türkiye ortalamasının oldukça üzerinde aldığı oylardır. Bu durum, yukarıda açıklanan sebeplerle Bingöl açısından kendi bağlamında normal bir durum olup bir tutarsızlık olarak değerlendirilemez. Türkiye genelinde birinci olan CHP, her ne kadar Bingöl’de Türkiye genelinde ulaştığı oy oranına ulaşamamışsa da, Bingöl’de ikinci parti olarak birinci listede aday gösterdiği Hasan Celalettin Ezman’ı MSP’nin birinci liste adayı Abdullah Bazencir’in sadece 42 oy önünde meclise gönderecek, Bingöl’ün iki milletvekilliğinden bir tanesini almayı başarmıştır. Bu denli rekabetçi bir seçim olması ve demokrasi kültüründe kullanılan her oyun değerli olduğunun görülmesi bakımından da 1977 genel seçimleri Bingöl açısından ilginç sonuçlar doğurmuştur. Ancak şunu not etmek gerekir ki, CHP Bingöl’de Türkiye ortalamasının oldukça altında bir oy oranına ulaşabilmiştir. Dahası CHP gibi Türk solunu temsil eden partiler bu dö-

12 Yılmaz Bingöl

nemden itibaren hızlı bir düşüş eğilimine girmeye başlamışlardır. Bu durum, bundan sonra yansıtacağımız seçimlerde de görüleceği üzere, özellikle 1980 askeri darbesinden sonra sol açısından daha da vahim bir hal alacaktır. AP, Bingöl’de Türkiye ortalamasından ulaşmış olduğu oyları alamamasına rağmen Bingöl’de birinci parti konumundadır. Oy oranının Türkiye ortalamasının altında olmasında, daha önceki seçimlerde olduğu gibi bağımsız adayın almış olduğu oyların etkisi olduğu söylenebilir. Tüm bunlar dikkate alındığında, yine de 1977 seçimlerini genel olarak Bingöl açısından kendi içinde açıklanabilir ve tutarlı bir seçim olarak değerlendirebiliriz.

Tablo 8: 1977 Genel Seçim Sonuçları

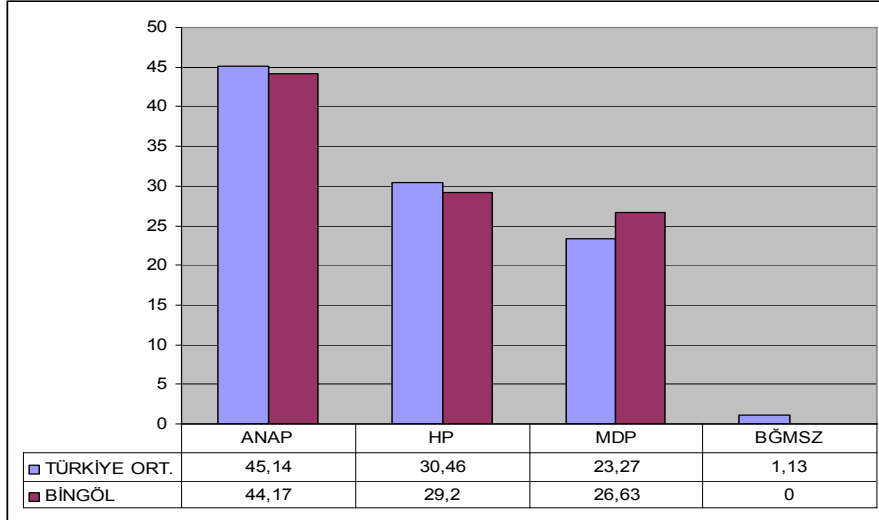


2.9. 1983 Genel Seçimleri

1980 askeri darbesi sonrasında yapılan ilk genel seçim olan 1983 seçimlerinde partilerin ülke genelinde aldıkları oy oranıyla, Bingöl’de aldıkları oy oranları arasında tam bir paralellik olduğu Tablo 9’da aktarılan seçim sonuçlarından da açıkça gözükmektedir. Diğer tüm seçimlerle karşılaştırıldığında Türkiye geneliyle Bingöl’ün en fazla benzerlik gösterdiği seçim 1983 seçimleridir. Ancak Turgut Özal’ın genelde Türkiye ölçeğinde ve

özelde de Doğu ve Güneydoğu Anadolu bölgesindeki popülaritesi dikkate alındığında, ANAP'ın Bingöl'de Türkiye genelinde almış olduğu oy oranının dahi altında kalmış olması Bingöl açısından sürpriz bir sonuç olarak değerlendirilebilir. Ancak bu sonuca rağmen, seçim sisteminden dolayı her iki milletvekilliğini de ANAP'ın aldığını belirtmek gerekir. Seçim sonuçlarında genel bir tutarlılık olduğu açıktır; ancak 1980 askeri darbesi neticesinde toplumun siyasi yasaklarla büyük oranda siyasetleştirilmesi de dâhil olmak üzere ortaya çıkan olağanüstü şartların olmaması durumunda bu seçimlerde daha farklı sonuçların çıkması beklenebilirdi.

Tablo 9: 1983 Genel Seçim Sonuçları



2.10. 1987 Genel Seçimleri

Tablo 10'da yansıtılan sonuçlardan da görüleceği üzere, 1986 yılında siyasi yasakların kaldırılması sonrasında yapılan 1987 genel seçimleri Bingöl açısından ilginç sonuçlar doğurmuştur. Öncelikle Anavatan Partisi bu seçimlerde de Türkiye genelinde birinci parti olmasına rağmen Bingöl'de %28,44'lük oy oranıyla ancak ikinci parti olabilmiş ve meclise bir önceki dönemin aksine sadece bir milletvekili gönderebilmiştir. Bu seçimlerde ülke genelinde üçüncü olan diğer bir sağ parti DYP Bingöl'de en fazla oyu alarak

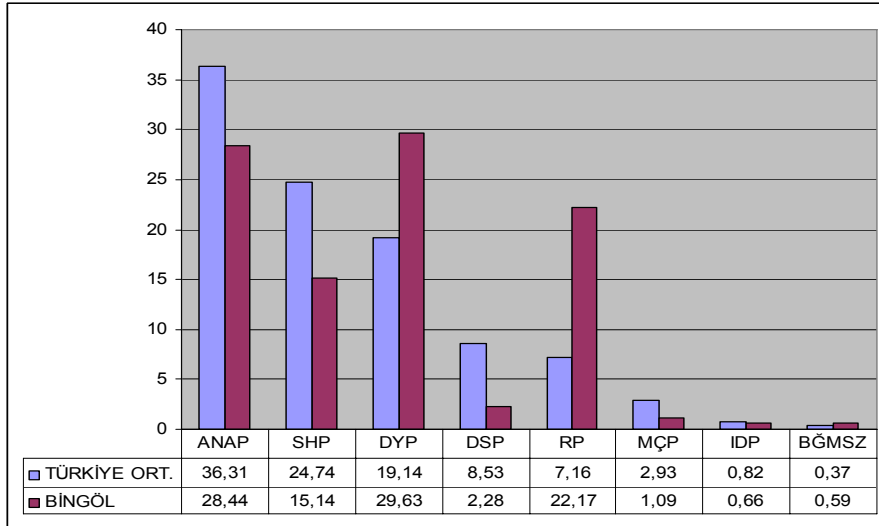
14 Yılmaz Bingöl

birinci parti konumundadır. Bunda önceki seçimlerde de milletvekilliği yapan ANAP'lı üyelerin halk nezdinde yıpranmışlıkları ve DYP birinci listeden aday olup seçilen Haydar Baylaz'ın kişisel oylarının etkili olduğu söylenebilir.

Yasakların kalkmasıyla birlikte bu seçimde yarışma hakkını elde eden milli görüş geleneğinin temsilcisi Refah Partisi, Bingöl'de yine Türkiye genelinde aldığı oy oranının çok üzerinde bir oya ulaşmış, ancak ülke genelinde %10'luk seçim barajını aşamadığı için elde ettiği bir milletvekilliğini SHP birinci liste adayı İlhami Binici'ye kaptırmak durumunda kalmıştır. RP'nin Bingöl'de almış olduğu bu yüksek oy oranı daha önce de belirtildiği üzere Bingöl açısından kendi içinde değerlendirildiğinde tutarlıdır.

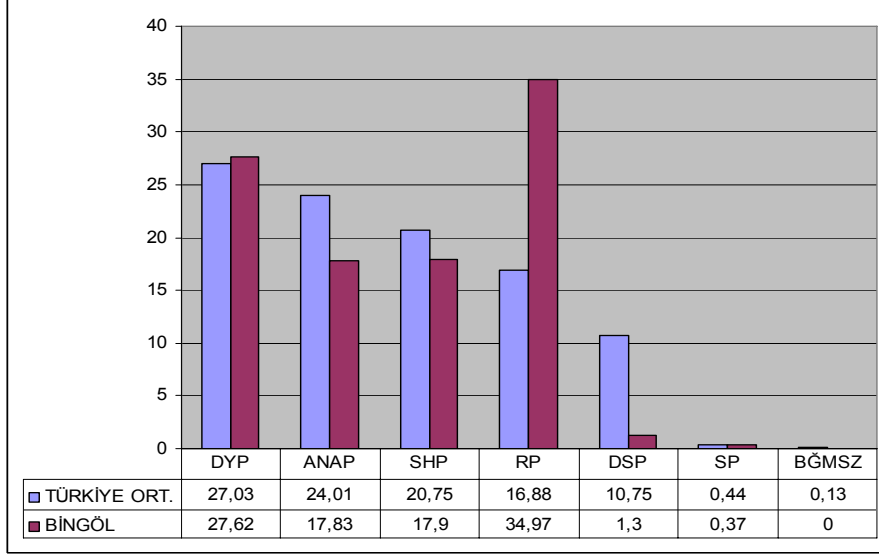
Diğer taraftan, sol partilerin oy oranlarını yitirerek Bingöl'de gittikçe daha fazla marjinalleştiklerinin işaretlerini bu seçimlerde görmek mümkündür. Ülke genelinde iyi bir ivme kazanarak %24,74'lük oy oranıyla ikinci parti konumunda olan solun temsilcisi SHP, Bingöl'de oyların sadece %15,14'ünü alarak ancak dördüncü olabilmıştır. Bu durum da muhafazakârların lehine ve solun aleyhinde genel bir eğilim trendinde olan Bingöl seçmeni açısından kendi içinde tutarlıdır. Oldukça ilginç ve açıklama gerektiren sonuçlar doğurmasına rağmen, son tahlilde 1987 genel seçimlerini Bingöl açısından kendi içinde ya da kısmen tutarlı saymak mümkündür.

Tablo 10: 1987 Genel Seçim Sonuçları



2.11. 1991 Genel Seçimleri

Tablo 11’de aktarılan 1991 genel seçim sonuçlarından da görüleceği üzere, Bingöl seçmeni bu seçimlerde de Türkiye geneli ve kendi genel siyasal geleneğiyle tutarlılık arz etmektedir. Yine en dikkat çekici husus, milli görüş geleneğinden gelen RP’nin Bingöl’de Türkiye genelinde almış olduğu oy oranının oldukça üzerinde bir oy alarak Bingöl’de birinci parti olmasıdır. Üç milletvekilliğinden ikisini alan RP’nin Bingöl’de bu denli yüksek bir oy oranına ulaşması, Bingöllü seçmenin daha önceki seçimlerde de ortaya koymuş olduğu muhafazakâr eğiliminden dolayı normal veya kendi içerisinde tutarlı olarak değerlendirilebilir. RP’nin Bingöl’e özgü güçlü potansiyeliyle elde ettiği yüksek oy oranı tarafa bırakılırsa, diğer partilerin Bingöl’den almış oldukları oy oranları ile ülke genelinde almış oldukları oranlar arasında da büyük oranda bir tutarlılık vardır. Ülke genelinde birinci konumda olan DYP, Bingöl’de de RP’nin ardından ikinci parti olarak bir milletvekillini meclise göndermeyi başarmıştır. SHP de Bingöl’de ülke genelinde almış olduğu oy oranına yaklaşmıştır. Burada kayda değer önemli bir husus Ecevit’li DSP’nin Bingöl’de ülke genelinde almış olduğu oy oranının oldukça gerisinde kalmasıdır. Daha sonraki seçimlerde de tekrarlanacak bu durum, daha farklı ve ayrıntılı bir çalışmayı gerektirmesine rağmen, özelde DSP’nin genelde ise Türk solunun bölge sorunları ile ilgili bölge seçmenini tatmin ve ikna edici söylem ve politikalar üretmemelerinden kaynaklandığını söylemek mümkündür. Şunu da belirtmek gerekir ki, DSP ve CHP gibi sol partilerin özelde Bingöl’de ve genelde de Doğu ve Güneydoğu Anadolu bölgelerinde seçmen desteğinin düşük olma durumu süreklilik arz ettiğinden, bu durumu Bingöl seçmeni açısından tutarlı olarak değerlendirmek gerekir. Yine genel anlamda, Bingöl seçmeninin bu seçimde ortaya koymuş olduğu siyasal tavır, kendi içinde ve Türkiye geneliyle büyük oranda tutarlıdır.

Tablo 11: 1991 Genel Seçim Sonuçları

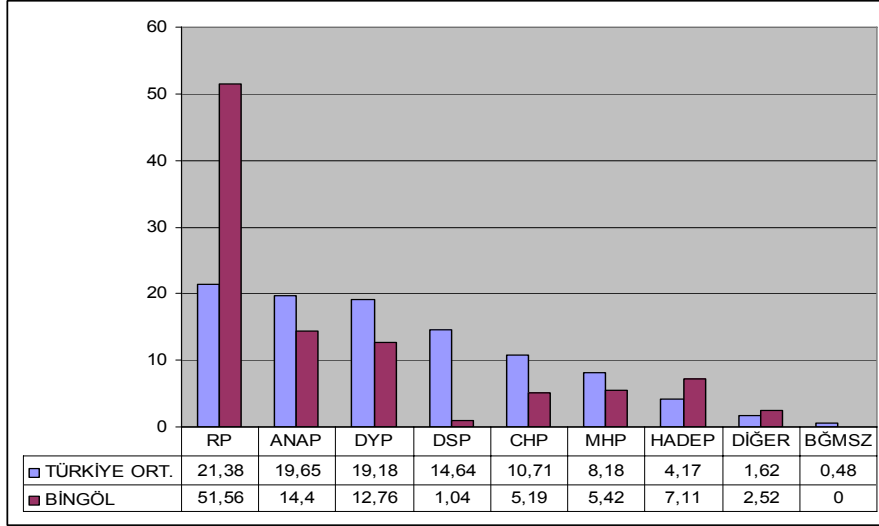
2.12. 1995 Genel Seçimleri

Tablo 12’de aktarılan 1995 genel seçim sonuçlarına bakıldığında, yine genel anlamda bir tutarlılık olduğu görülecektir. En dikkat çekici husus, Türkiye genelinde birinci parti konumunda olan RP’nin, zaten geleneksel olarak güçlü olduğu Bingöl’de %51,56 gibi yüksek bir oy oranına ulaşarak üç milletvekilliğini de almasıdır. ANAP ve DYP Bingöl’de de Türkiye genelinde sıralandıkları şekliyle sıralanmışlardır; başka bir ifadeyle, hem ülke genelinde hem de Bingöl’de sırasıyla ikinci ve üçüncü parti konumundadır. Doğrusu, RP’nin geleneksel olarak her seçimde Bingöl’de ülke genelinde almış olduğu oy oranını ikiye bazen üçe katladığı hesaba katılırsa, DYP ve ANAP’ın Bingöl’de almış oldukları oy oranıyla ülke genelinde almış oldukları oy oranları arasında fazla bir fark olduğu da iddia edilemez. Bu seçimlerde Bingöl’de en büyük hezimetini yaşayan partiler DSP ve CHP’dir. Ülke genelinde %10,79 oy alan CHP, Bingöl’de oyların %5,19’unu alırken, ülke genelinde %14,64 oy alan DSP ise çok daha dramatik bir şekilde Bingöl’de oyların sadece %1,04’ünü alabilmiştir. Esasında HADEP’in oyları da dâhil edilmek üzere sol, genel anlamda bu seçimlerde Bingöl’de dibe vurmuştur. Üç partinin birden almış olduk-

Siyaset ve Güven İlişkisi: Bingöl İli Örneğinde 1950-2007 Genel Seçimleri...17

ları toplam %13,34'lük oy oranı, Bingöl tarihindeki tüm seçimlerde sol partilerin almış olduğu toplam oy oranının en düşüğüdür. RP'nin zirveye ulaştığı ve sol partilerin genel anlamda dibe vurduğu bu seçimleri, yine de Bingöl seçmeni açısından genel anlamda tutarlı değerlendirmek gerekir; zira partilerin ülke genelindeki sıralaması ile Bingöl'deki sıralamaları arasında çok büyük oranda bir tutarlılık söz konusudur.

Tablo 12: 1995 Genel Seçim Sonuçları



2.13. 1999 Genel Seçimleri

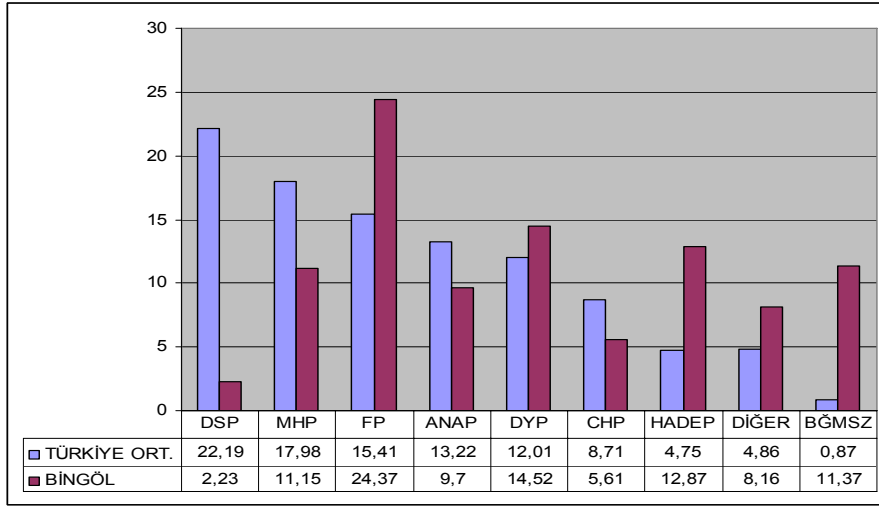
Tablo 13'te yansıtılan 1999 genel seçim sonuçlarından Bingöl ve Türkiye ortalaması arasında oldukça farklı sonuçlar olduğu gözükmele birlikte, genel anlamda bu sonuçlar Bingöl açısından anlamlı ve açıklanabilir bir durumdur. Öncelikle daha önceki seçimlerde olduğu gibi solun düşüş trendi Bingöl açısından devam etmektedir. %22,19'lük bir oy oranıyla ülke genelinde birinci olan DSP, Bingöl'de oyların sadece %2,23'ünü alırken, %8,75 oy oranıyla ülke genelinde baraja takılan CHP ise Bingöl'de oyların sadece %5,61'ini alabilmiştir. Sol partilerin bu durum, Bingöl açısından tutarlı olmakla birlikte, DSP ve CHP gibi "sol" partilerin bölgenin genel sorunlarıyla ilgili ortaya koydukları ve ya koyamadıkları politikalarla ilişkili olduğu söylenebilir.

18 Yılmaz Bingöl

Ülke geneliyle uyumsuzluk göstermesine rağmen Bingöl açısından tutarlı sayılabilecek sonuç, FP'nin Bingöl'de ülke genelinde almış olduğu oy oranının üzerinde bir oya ulaşmasıdır. Hatta daha önceki ve sonraki seçimlerle karşılaştırıldığında bu oy oranının düşük kaldığını söylemek dahi mümkündür. Zira bundan önce yapılan seçimlerde milli görüş geleneğinden gelen partiler Bingöl'de ülke genelinde almış olduğu oy oranını ikiye hatta üçe katlamışken, bu seçimlerde Bingöl'de FP'nin oyları ülke genelinde aldığı oy oranının yaklaşık %70 üzerindedir.

MHP özellikle 1980 öncesi kimi yerel seçimlerde Bingöl merkezde belediye başkanlığını kazanmasına rağmen, genel seçimlerde ciddi bir destek alamamıştır. Dolayısıyla %17,89'luk oy oranıyla ülke genelinde ikinci parti konumunda olan MHP'nin bu seçimlerde Bingöl'de almış olduğu %11,15'lik oy oranı normal değerlendirilebilir. Bu oran zaten MHP'nin Bingöl'de tüm seçimlerde almış olduğu en yüksek oy oranıdır. HADEP Bingöl'de Türkiye ortalamasının üzerinde oy almıştır, bu durum da zaten Doğu ve Güneydoğu bölgesinde belli bir potansiyele sahip olan HADEP açısından normal karşılanabilir, hatta bölgede almış olduğu oy ortalamasının oldukça altındadır. Genel anlamda bakıldığında, ülke geneliyle oldukça farklı sonuçlar gözükmesine rağmen, 1999 seçimleri Bingöl açısından kendi içinde tutarlı olarak değerlendirilebilir.

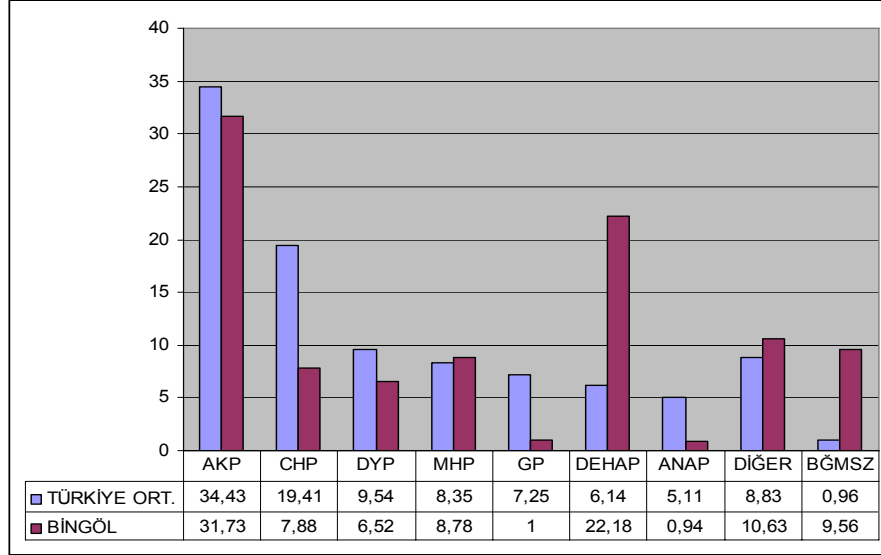
Tablo 13: 1999 Genel Seçim Sonuçları



2.14. 2002 Genel Seçimleri

Fazilet Partisi'nin kapatılmasının ardından yapılan 2002 genel seçimlerinde Bingöl açısından en dikkat çekici sonuç, üç milletvekilliğinin üçünü de almasına rağmen büyük oranda milli görüş geleneğine dayanan AK Parti'nin Bingöl'de ülke genelinde almış olduğu oy oranının altında bir oy almasıdır. ** Yine Bingöl özelinde bağlamında değerlendirildiğinde, DEHAP ve MHP'nin almış oldukları oy oranının yüksek olduğu söylenebilir. MHP ilk kez Bingöl'de ülke genelinde almış olduğu oy oranına ulaşmış, hatta bu oy oranını aşmıştır. DEHAP'ın almış olduğu %22,18'lik oy oranı da bölge şartları dikkate alındığında normal gözükmeyle birlikte, Bingöl açısından HADEP'in 1995 ve 1999 seçimlerinde almış olduğu sırasıyla %7,11 ve %12,87'lik oy oranları ve gerekse de 2007 seçimlerde DTP'li bağımsız adayın almış olduğu %14,28'lik oy oranı dikkate alındığında oldukça yüksek olduğu gözükcektir. HADEP'in bu seçimlerde almış olduğu %22,18'lik oy oranı HADEP ve bu gelenekten gelen partilerin Bingöl'den tüm seçimlerde almış olduğu en yüksek oy oranıdır. HADEP almış olduğu bu oranıyla Bingöl'de üç milletvekilliğinden birini kazanma hakkını elde etmesine rağmen, ülke genelinde seçim barajına takılması sebebiyle bu milletvekilliğini AK Parti'ye kaptırmıştır. Türk solunu temsil eden partilerin Bingöl'de marjinalleşerek nerdeyse yok olmaları süreci bu seçimlerde de devam etmektedir. Genel anlamda değerlendirildiğinde, yine de bu seçimleri Bingöl açısından kendi içinde Türkiye geneliyle tutarlı değerlendirmek mümkündür.

** Şunu belirtmek gerekir ki, AK Parti'yi tamamıyla milli görüş geleneğinin bir partisi olarak değerlendirmek doğru değildir. Parti yetkililerinin sıklıkla dile getirdikleri "milli görüş gömleğini çıkarttık" sözüne itibar etmek elbette ki akademik yaklaşımın bir gereğidir. Zaten ampirik çalışmalarda da AK Parti'nin genel anlamda desteğinin sadece eski muhafazakar milli görüş tabanından değil, başta merkez sağ olmak üzere toplumun tüm kesimlerinden geldiğini göstermektedir. Ancak şunu da not etmek gerekir ki daha önce milli görüşün temsilcisi partilere oy veren tabanın çok büyük bir çoğunluğu 2002'den itibaren AK Parti'de yoğunlaşmaya başlamıştır. "Milli görüş gömleği"nin çıkarıldığını doğru varsaysak bile, "milli görüş pantolonu"nun yerinde durduğunu söylemek mümkündür. Başka bir ifadeyle, milli görüş tabanı çok büyük oranda hâla AK Parti'yi desteklemektedir.

Tablo 14: 2002 Genel Seçim Sonuçları

2.15. 2007 Genel Seçimleri

Tablo 15'te görüldüğü üzere, %46,58'lik oy oranıyla ülke genelinde büyük bir seçim zaferi kazanan AK Parti 2007 genel seçimlerinde Bingöl'de de adeta tek parti konumundadır. AK Parti'nin Bingöl'de almış olduğu %71,12'lik oy oranı bu partinin ülke genelinde tüm iller dikkate alındığında almış olduğu en yüksek oy oranı olmasının yanı sıra, aynı zamanda Bingöl seçim tarihinde herhangi bir partinin ulaşabildiği en yüksek oy oranı olması sebebiyle de kayda değerdir.

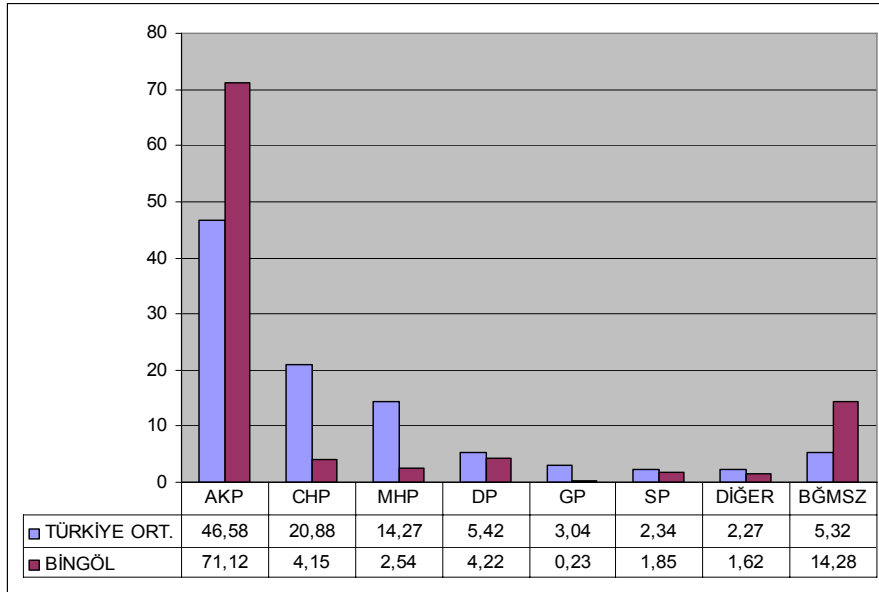
2007 seçimleri öncesinde Cumhurbaşkanlığı seçimleri sebebiyle oluşan 367 tartışmaları ve Genel Kurmay Başkanlığı'nın yayımladığı e-muhtıra gibi konjonktürel süreçlere ülke genelinde olduğu gibi Bingöllü seçmenin de bir tepkisi olarak okunabilecek bu denli yüksek oy oranı Bingöl bağlamında normal ve beklenebilir bir sonuçtur. Şöyle ki geleneksel olarak muhafazakâr partilerin, özellikle MSP ve bu gelenekten gelen partilerin Bingöl seçim tarihinde her zaman güçlü olduğu daha önceki seçim değerlendirilmelerinde de aktarılmıştı. Sayısal verilerle açıklamak gerekirse, 1973 ve 1977 genel seçimlerinde MSP; 1987, 1991 ve 1995 genel seçimlerinde RP ve 1999 seçimlerinde FP'nin ülke

Siyaset ve Güven İlişkisi: Bingöl İli Örneğinde 1950-2007 Genel Seçimleri...21

genelinde aldığı oy oranlarının aritmetik ortalaması %13,53 iken, aynı genel seçimlerde aynı partilerin Bingöl'de almış olduğu oy oranının aritmetik ortalaması %30'63'tür. Başka bir ifadeyle, milli görüş geleneğinden gelen partiler geleneksel olarak Bingöl'de ülke genelinde almış oldukları oy oranının iki katından daha fazla bir oy oranına ulaşmışlardır. Bu bağlamda, AK Parti'nin %71,12'lik oy oranı Bingöl açısından normal olarak değerlendirilebilir.

Bu seçimde Bingöl'de AK Parti dışında diğer partiler neredeyse hiç oy alamamışlardır. Sadece DTP adına bağımsız yarışan adayın %14,28'lik bir oy oranına ulaştığı görülmektedir. Bingöl'ün geleneksel siyasal çizgisi bakımından, daha önceki seçimlerle de karşılaştırıldığında bu sonucun tahmin edilebilir bir sonuç olduğu söylenebilir. Ülke genelinde ikinci ve üçüncü olan CHP ve MHP'nin Bingöl'de almış olduğu düşük oy oranları da yine daha önceki seçim değerlendirilmelerinde görüldüğü üzere, geleneksel olarak bu partilerin Bingöl'de zayıf olmaları sebebiyle normal sayılabilir. Genel anlamda bu seçim değerlendirildiğinde, Bingöl'ün yine Türkiye geneliyle kendi içinde tutarlı bir siyasal tutum içinde olduğunu belirtmek gerekir.

Tablo 15: 2007 Genel Seçim Sonuçları



3. Bingöl'de Siyasetin Parametreleri Üzerine Genel Bir Değerlendirme

Tablo 16 ve 17'de 1950-2007 yılları arasında yapılan on beş genel seçimde Türkiye ve Bingöl'de sağ ve sol oy oranları karşılaştırmalı bir şekilde verilmiştir.^{††} Bu tablolardan da görüleceği üzere Türkiye'de sağ oyların oranı %60-70 bandında dolaşırken, bu oran Bingöl'de %70-80 civarındadır. Tam oranlarla belirtmek gerekirse, Türkiye'de on beş genel seçimde alınan oy oranlarının aritmetik ortalaması sağ partilerin toplamı için %63,26, sol partilerin toplamı için %34,70 ve bağımsız adaylar için de %2,05'tir. Aynı oranlar, Bingöl'de sırasıyla %62,29, %26,83 ve %10,88'dir.

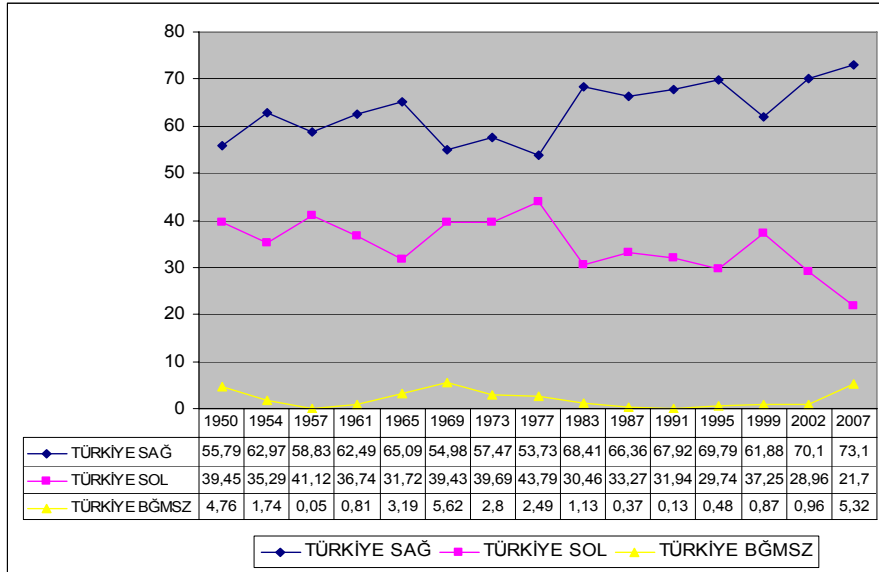
Belirtmek gerekir ki, bağımsız adaylar özellikle 1954, 1969, 1973, 1977, 1999 ve 2002 genel seçimlerinde yüksek oy oranlarına ulaşarak Bingöl'ün genel seçmen davranışındaki oranları sağ partilerin aleyhine etkilemiştir. Tüm bu seçimlerde aday profillerine bakıldığında, bağımsız adayların genelde sağ tandanslı oldukları anlaşılmaktadır. Örne-

^{††} Belirtmek gerekir ki sağ ve sol mefhumları küreselleşen dünyada tartışmalı olup, özellikle Türkiye özelinde çok daha karmaşık bir anlam ifade etmektedir. Her şeyden önce siyaset bilimi literatüründe, sağ ve sol ayrımı ideolojik bir ayrım olmanın ötesinde sosyo-ekonomik bir ayrımı ifade eder. Başka bir ifadeyle, siyasal partiler sağ-sol ayrımına tabii tutulurken, sosyo-ekonomik gruplara bakış açıları, yakınlıkları ve bu gruplara yönelik ortaya koydukları söylem ve politikaları ile değerlendirilirler. Bu bağlamda, alt ve alt orta sınıflara yönelik politikalar solu, orta ve üst sınıflara yönelik politikalar da sağı ifade eder. Bu parametreler dikkate alındığında, Türkiye'de karmaşık bir durumun olduğu muhakkaktır. Esasında İdris Küçükömer'in 1970'li yıllar için söylediği özetle Türkiye'de sağ soldur, sol da sağ yaklaşımı 2000'li yıllar için çok daha geçerlidir. (Bkz. İdris Küçükömer, *Batılılaşma Düzenin Yabancılaşması*, Bağlam yay.) Başka bir ifadeyle, Türkiye'de sosyal, siyasal, kültürel ve ekonomik bakımdan dışlanmış, mağdur veya müesses düzenin karşısında olanları "sağ" partiler; yanında ve savunucusu olan orta ve üst sınıfları da "sol" partiler temsil etmektedir. En azından partileri destekleyen seçmen tabanına bakıldığında bu rahatlıkla söylenebilir. Bu tartışma daha geniş ve kapsamlı bir çalışmayı gerektirdiğinden, burada daha uzun bir tartışma çalışmamızın kapsam ve amacını da aşacaktır. Ancak bu çalışmamızda, sağ sol ayrımını bilinen klasik yöntemle yaptığımızı belirtmek gerekir. Başka bir ifadeyle, partilerin gerçekten de dayandıkları sosyo-ekonomik tabanlarına bakmak yerine, bu partilerin kendilerini nasıl tanımladıkları ve/veya ideolojik yönden nasıl algılandıklarına göre bir tasnif yaptık. Bu bağlamda, kendilerini program veya söylemlerinde, sol, sosyal demokrat, demokratik sol, sosyalist veya komünist şeklinde tanımlayan partileri sol kategorisinde değerlendirirken; kendilerini sağ, liberal, muhafazakâr veya milliyetçi olarak tanımlayan partileri de sağ partiler kategorisinde değerlendirdik. Diğer taraftan, CHP özelinde partinin kendisini 1960'lı yılların sonlarına kadar sol bir parti olarak adlandırmamasıdır. 1960'lı yılların sonlarından itibaren özellikle Bülent Ecevit'in katkılarıyla CHP kendisini ortanın solunda konumlandırmasına rağmen, CHP'nin altı ilkededen müteşekkil Kemalist çizgisinde kurumsal bağlamda bir devamlılık olduğu söylenebilir. Bu altı ilkededen üçü (milliyetçilik, cumhuriyetçilik, laiklik) sağ ideolojilerle, diğer üçü ise (devletçilik, halkçılık, devrimcilik) sol ideolojilerle ilişkilidir. Bu devamlılıktan ve net kopuşların olmamasından dolayı 1950'li ve 1960'lı yıllar için de CHP'yi "sol" ekseninde değerlendirdik. Bu yıllarda CHP'nin henüz sol bir parti olmadığı eleştirisi haklı bir eleştiri olabilir. Bu eleştiriler kısmen makul görülse de CHP'nin 1970'li yıllar hariç daha sonraki dönemlerde de biraz önce belirtilen sebeplerden ötürü "sol" parti olarak değerlendirilebilme hususu tartışmalıdır. Esasen CHP'nin Kemalizm ile sosyal demokrasi arasında bir kimlik bunalımı ve çıkmazı yaşadığını belirtmek gerekir.

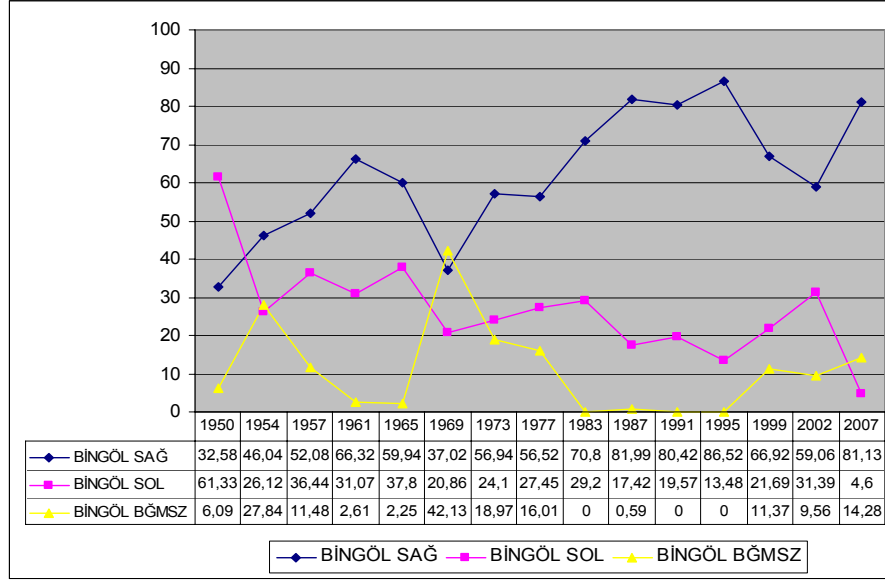
ğın 1969'da bağımsız aday olarak seçime giren ve %42,13'lük yüksek bir oy oranına ulaşan Mehmet Sıddık Aydar 1961 seçimlerinde sağ bir parti olan YTP'den seçime girmiştir. Yine, 1999'da bağımsız aday olan Fevzi Berdibek 2002 yılında AK Parti'den ve 2002'de bağımsız aday olarak seçime giren Kazım Ataoğlu da 2007 yılında yine AK Parti'den seçimlere girmişlerdir. Dolayısıyla DTP'nin bağımsız adaylarla seçime girdiği 2007 seçimleri hariç, diğer seçimlerde bağımsızların almış oldukları oylar büyük oranda sağ eğilimin oyları olarak değerlendirilebilir.

Bingöl açısından kayda değer en önemli siyasal eğilim MSP ve bu gelenekten gelen partilerin 1970'li yılların başlarından itibaren bugüne kadar Bingöl'de Türkiye ortalamasının oldukça üzerinde bir seçmen desteğine sahip olmalarıdır. 1973 ve 1977'de MSP; 1987, 1991 ve 1995'te RP; 1999'da FP ve 2002 ve 2007 seçimlerinde ise SP ve AK Parti'yi de dâhil etmek kaydıyla milli görüş geleneğinden gelen muhafazakâr eğilimli partilerin toplam 8 seçimde almış oldukları oy oranının aritmetik ortalaması Türkiye genelinde %20,88 iken, aynı oran Bingöl'de %37,14'tür. Bu sebeple Bingöl seçmenini tutarlı bir şekilde büyük oranda muhafazakâr bir seçmen olarak tanımlamak yanlış olmayacaktır.

Tablo 16: Türkiye'de Sağ-Sol Oy Oranları (1950-2007)



Tablo 17: Bingöl'de Sağ-Sol Oy Oranları (1950-2007)



Türkiye’de sol oyların oranı %30-40 bandında dolaşırken, bu oran Bingöl’de %20-30 aralığındadır. Esasında Türkiye bağlamında bir değerlendirme yapmak gerekirse, 1980’li yılların başlarından itibaren ivme kaybetmeye başlayan özellikle solun son yıllarda git-tikçe daha hızlı bir yoğunlukta destek kaybettiği gözükmektedir. Tablo 16’daki veriler dikkate alındığında sadece, sadece 1999 seçimlerinde sol oyların nispeten daha iyi durumda olduğu görülecektir. Aslında bu durumun da, Ecevit’li DSP’nin, 1999 seçimlerinde elde ettiği konjonktürel destekle ilgili olduğu söylenebilir. Bu oyları bir bakıma ulusal Ecevit’in sağdan aldığı ödünç oylar olarak değerlendirmek mümkündür.

Çok partili hayata geçtiğimiz 1950 yılından bu yana hiçbir zaman tek başına iktidar olamayan solun düşüş trendi 2002 ve 2007 seçimlerinde devam ederek toplam destek oranı %30’un da altına düşmüştür. Bu durumu bir nevi sol ayağı topal demokrasi olarak değerlendirebiliriz. Son dönemlerde yaşanan siyasal istikrarsızlıklarda da esasen bu durumun etkili olduğunu söylemek mümkündür. Şöyle ki siyasal arenada sol ayak kısa kalınca, aksayan bu ayağı normal demokratik sistemlerde başka işlevler görmesi gereken ordu, yargı ve üniversiteler gibi kurumlar doldurmaya çalışmakta ve durum da Türki-

ye'de ucube bir demokratik görüntü ortaya koyarak siyasal istikrarsızlıkların ortaya çıkmasına yol açmaktadır.

Solun Bingöl'deki durumu Türkiye'deki genel konumundan da vahimdir. Özellikle CHP, DSP gibi sol partiler 1980'li yılların sonlarından itibaren bölgedeki genel eğilime de paralel bir şekilde Bingöl'de hızlı bir erime sürecine girmiştir. Sol partiler özellikle son dört seçimde Bingöl'de gittikçe marjinalleşerek neredeyse tamamıyla silinmiştir. Solun Bingöl'deki bu başarısızlığı, kısmen sol partilerin bölge sorunlarının çözümüne yönelik bölge halkını mobilize edecek söylem ve politikalar üretememelerine ve kısmen de geleneksel olarak sol partileri destekleyen alevi seçmenlerin daha yoğun bir oranda Batı'ya göç etme sürecine bağlanabilir.^{**}

1970'li yıllara kadar Türk solunun bıraktığı boşluğu Bingöl'de seçmen profilinde kısmen farklılaşma olmakla birlikte HADEP ve bu gelenekten gelen partiler doldurmaktadır. Hatta Tablo 17 dikkatli bir şekilde incelendiğinde, HADEP ve bu gelenekten gelen partileri de dâhil edilmek kaydıyla yapılacak genel bir değerlendirmede, sol partilerin Bingöl'de 1980'li, 1990'lı ve 2000'li yıllarda 1950'li, 1960'lı ve 1970'li yıllarda ulaştığı oy oranına dahi ulaşamadığı görülmektedir. Bunun tek istisnası solun toplamda %37,25'lik oy oranına ulaştığı 1999 seçimleridir. Solun genelde Doğu ve Güneydoğu bölgesinde ve özelde de Bingöl'de bu denli ciddi kan kaybı çok daha ayrıntılı ve kapsamlı araştırma ve analizleri gerektirmektedir.

4. Sonuç

Çalışmamızın başında ortaya koyduğumuz araştırma sorumuzun genel değerlendirmesine yönelik elde ettiğimiz bulguların özeti Tablo 18'de aktarılmaktadır. Genel anlamda, Bingöl seçmeni 15 genel seçimden 14'ünde tutarlı, sadece birinde tutarsızdır. Hâlâ tek partili sistemin etkilerinin yaşandığı ilk çok partili seçim olan 1950 seçimlerinde Bingöl seçmeni Türkiye geneliyle bariz şekilde tutarsız bir siyasal davranış örneği sergilemiştir. Bingöl seçmeni, 1954, 1957, 1983, 1995 ve 2007 seçimlerinde Türkiye geneliyle hemen hemen tam bir tutarlılık; 1961, 1965 ve 1969 seçimlerinde konjonktürel veya açıklanabilir şartlara bağlı bir tutarlılık ve 1973, 1977, 1987, 1991, 1999 ve 2002 genel seçimlerinde ise kısmen veya kendi içinde bir siyasal tutarlılık ortaya koymuştur.

^{**} Bu konuda elimizde maalesef sağlıklı sayısal araştırma ve veriler olmadığından, buradaki tespitlerimizin Bingöl, İstanbul, Kocaeli, İzmir, Aydın gibi illerdeki kişisel gözlemlerimize dayandığını belirtmek durumundayız.

Tablo 18: Bingöl-Türkiye Tutarlılık Çizelgesi (1950-2007)

	TUTARSIZ	TUTARLI		
		ŞARTLI	KISMEN/KENDİ İÇİNDE	TAM
1950	X			
1954				X
1957				X
1961		X		
1965		X		
1969		X		
1973			X	
1977			X	
1983				X
1987			X	
1991			X	
1995				X
1999			X	
2002			X	
2007				X
TOPLAM	1	3	6	5
ORAN	% 6,7	%20	%40	%33, 3
GENEL				
ORAN	%6,7		%93,3	

Sadece 1982 Anayasası'na yönelik yapılan referandum sonuçları dikkate alınarak sarf edildiği anlaşılan “Bingöl’ün siyasetine güven olmaz” sözü dolayısıyla genellenemez. Toplam orana bakıldığında Bingöl seçmeni sadece %6,7 oranında ülke geneliyle tutarsızlık gösterirken; % 93,3 oranında kısmen, şartlı, kendi içinde ya da tamamıyla ülke geneliyle tutarlı bir siyaset anlayışı ortaya koymuştur. Bunu başka bir ifadeyle ortaya koymak gerekirse, Bingöl siyaseti %93,3 oranında güvenilirdir. Dolayısıyla edebiyatçı-yazar Ahmet Kabaklı'ya atfedilen “Bingöl’ün siyasetine güven olmaz” sözü bir şehir efsanesidir.

The Relationships between Politics and Reliance: In the Case of Bingöl A Comparative Analysis of Turkish General Elections between 1950-2007

Abstract: The distrust toward politics and politicians seems to be one of the most important perils of contemporary democratic regimes. This study endeavors to analyze the relationship between politics and reliance in the case of Bingöl, a province in the eastern Turkey. The study aims to contribute to the literature in two ways: Firstly, it brings forward a new methodological technique measuring the relationships between politics and reliance, and secondly, it finds out the nature of the relationships between politics and reliance in the case of Bingöl by examining the accuracy of the statement as "no trust to Bingöl's politics, Elazığ's pray" which is said to have been quoted from Ahmet Kabaklı. As the result of the research comparing political behaviors of electorates in Turkey in general and Bingöl province, it is found out that voters in Bingöl have been consistent, and thus reliable, in the fourteen out of the fifteen general elections taken place in Turkey between 1950 and 2007.

Key Words: Politics, reliance, general elections, Turkey, Bingöl