



Selimoğlu, Pınar - Halaç, Hicran Hanım, “Sinop İli Boyabat İlçesi Kentsel Sitinde Meslek Yüksekokulu Öğrencilerine Oryantasyon Amaçlı Rota Önerisi”, *Karadeniz Araştırmaları Enstitüsü Dergisi*, 9/17, ss.1-27. DOI: 10.31765/karen.1140679

Bu makale etik kurul izni ve/veya yasal/özel izin alınmasını gerektirmemektedir.  
*This article doesn't require ethical committee permission and/or legal/special permission.*

## SİNOP İLİ BOYABAT İLÇESİ KENTSEL SİTİNDE MESLEK YÜKSEKOKULU ÖĞRENCİLERİNE ORYANTASYON AMAÇLI ROTA ÖNERİSİ\*

Pınar SELİMOĞLU\*\* - Hicran Hanım HALAÇ\*\*\*

\* Araştırma Makalesi / Research Article

\*\* Öğr. Gör.,  
Sinop Üniversitesi, Boyabat Meslek  
Yüksekokulu, Sinop/TÜRKİYE  
✉ pselimoglu@sinop.edu.tr

ORCID : 0000-0002-2086-1815

\*\*\* Prof. Dr.,  
Eskişehir Teknik Üniversitesi, Mimarlık  
ve Tasarım Fakültesi, Mimarlık Bölümü,  
Eskişehir/TÜRKİYE  
✉ hhhalac@eskisehir.edu.tr

ORCID : 0000-0001-8046-9914

**Anahtar Kelimeler:** Oryantasyon amaçlı Rota, Boyabat, Sinop, Mimari Restorasyon, Kültürel Miras

**Keywords:** Route for Orientation, Boyabat, Sinop, Architectural Restoration, Cultural Heritage

**Öz:** Artan nüfus ile birlikte kentteki kontrolüz yapılaşma ve gelişimi, tarihi yapıların terk edilmesi, doğal afetler gibi birçok etken, kentlerdeki doğal ve kültürel mirası tehdit etmektedir. Günümüze kadar varlığını korumuş kültürel mirasın devamlılığını sağlamak için doğru koruma önlemlerini öğretmek ve kültürel miras bilincini yerleştirmek adına yüksekokullarda verilen eğitimlerde, yapıları gören öğrencilerin etkisi oldukça önemlidir. Bu önem göz önüne alındığında, Boyabat Meslek Yüksekokulu Mimari Restorasyon Programı öğrencilerinde ve ilçede farklı bölümlerde eğitim gören öğrencilerde kültürel mirasa yönelik bir ön bellek oluşturma amacı ile oryantasyon amaçlı rota önerisi oluşturulması amaçlanmıştır. İlçede kentsel sit alanı içerisinde tescilli sivil mimari örneklerinin yoğun bulunduğu bir bölge seçilerek hazırlanan rota güzergâhında 2 adet cami ve çeşmesi, 1 adet çeşme, 1 adet okul binası ve 21 adet sivil mimari örneklerinin anlatıldığı bir rehber hazırlanması amaçlanmıştır. Rota boyunca karşılaşılan yapılardan bazılarının, yapı malzemesi, tipolojisi, sokak dokusu vb. özellikleri hakkında bilgiler aktarılmıştır ve öğrencilerin kentin genelinde yapacakları gezilerde yapılara daha bilinçli bakmaları hedeflenmiştir. Sonuç olarak öğrencilere oryantasyon amaçlı hazırlanan bu rota çalışması, ileride Boyabat ilçesi için hazırlanacak rotalar için rehber niteliği taşıyacaktır.

### ROUTE SUGGESTION FOR ORIENTATIONAL PURPOSE TO THE PUPILS OF VOCATIONAL HIGH SCHOOL IN THE URBAN SITE OF BOYABAT, SINOP THE ROUTE

**Abstract:** Many factors such as uncontrolled construction and progress in the city, abandonment of historical buildings, , natural disasters that occur with the increasing population threaten the natural and cultural heritage in cities. In order to ensure the continuity of the cultural heritage that has preserved its existence until today, the effect of learning by seeing the structures is very important in the education in the vocational schools in order to teach the right protection measures and to place the awareness of cultural heritage. Considering this importance, it is aimed to create a route suggestion for orientation in order to create a pre-memory for the cultural heritage for the students of the Architectural Restoration Program of Boyabat Vocational School and the students

**Geliş Tarihi / Received Date:** 05.07.2022

**Kabul Tarihi / Accepted Date:** 27.03.2023

studying in different departments in the district. It is aimed to prepare a guide that presents 2 mosques and fountains, 1 fountain, 1 school buildings and 21 civil architecture examples together on the route, which was prepared by choosing a region where registered civil architecture buildings are concentrated in the urban protected area in the district. Some of the buildings encountered along the route, building material, typology, street

texture, etc. Information about the characteristics of the buildings was given and it was aimed that the students would look at the buildings more consciously during the trips they will make throughout the city. As a result, this route study, which was prepared for the purpose of orientation to the students, will serve as a guide for the cultural routes to be prepared for the Boyabat district in the future.

## Giriş

Kültür kelimesi ilk kez 19. yüzyılın sonlarında antropologlar tarafından geliştirilmiştir. İngiliz antropolog Sir Edward Burnett Tylor kültürü “toplumun bir üyesi olarak bireylerin kazandığı, bilgi, hukuk, sanat, inanç, adalet, gelenek, görenek, alışkanlıkların tümünü içine alan karmaşık bir bütün” olarak tanımlanmıştır.<sup>1</sup>

Birçok tanımı olan Fransızca kökenli “culture” Türk Dil Kurumu sözlüğünde; “tarihsel, toplumsal gelişme süreci içinde yaratılan bütün maddi ve manevi değerler ile bunları yaratmada, sonraki nesillere iletmeye kullanılan, insanın doğal ve toplumsal çevresine egemenliğinin ölçüsünü gösteren araçların bütünü”, “bir topluma veya halk topluluğuna özgü düşünce ve sanat eserlerinin bütünü”, “bireyin kazandığı bilgi”<sup>2</sup> şeklinde tanımlanmaktadır. Kültür kelimesi, sosyoloji, tarih, mimari, edebiyat, antropoloji, arkeoloji, coğrafya gibi birçok disiplinin çalışmalarına da konu olmuştur.

Miras kavramı Türk Dil Kurumu sözlüğünde “birine, ölen bir yakınından kalan mal mülk, para veya servet, kalıt, bırakıt, tereke” veya “bir neslin kendinden sonra gelen nesle bıraktığı şey”<sup>3</sup> olarak tanımlanmıştır.

Kültür ve miras kavramlarından yola çıkarak, kültürel miras kavramını önceki nesiller tarafından oluşturulmuş ve ulusal uluslararası öneme sahip somut ve somut olmayan tüm değerler olarak tanımlayabiliriz. Kültürel miras nesillerin geçmişi, bugünü ve geleceği arasında bir köprüdür.<sup>4</sup> UNESCO Dünya Kültürel ve Doğal Mirasının Korunmasını Dair Sözleşme kültürel mirası; anıtlar, yapı toplulukları ve sitler olarak tanımlamıştır.<sup>5</sup> UNESCO Somut Olmayan Kültürel Mirasının Korunması Sözleşmesi’nde, Somut Olmayan Kültürel Miras, “toplulukların, grupların ve kimi durumlarda bireylerin, kültürel miraslarının bir parçası olarak tanımladıkları uygulamalar, temsiller, anlatımlar, bilgiler, beceriler ve bunlara ilişkin araçlar, gereçler ve kültürel mekânlar” olarak tanımlanmaktadır.<sup>6</sup>

Somut ve somut olmayan kültürel mirasın gelecek nesillere aktarılması her dönemde önem arz etmiştir. Tarihi yerleşim yerlerinin korunması, toplumsal, kültürel, fiziksel, işlevsel ve ekonomik anlamda çok yönlü bir alandır. Üzerinde yaşadığımız coğrafya çok zengin bir tarihi çevreye sahiptir. Bu zenginlik farklı dönemleri içinde bulunduran farklı nitelikteki eserlere ulaşma şansı sunmaktadır. Birçok uygarlığa ev sahipliği yapan ülkemizde farklı topluluklar tarafından oluşturulmuş yapılara, yerleşim alanlarına rastlanmaktadır. Bu alanları değerlerini yitirmekten koruyabilmek, gelecek nesillere aktarabilmek için konuyla ilgili sorunlara bütüncül yaklaşımlarla cevap verilmelidir.

<sup>1</sup> Hayiland vd, 2008.

<sup>2</sup> Türk Dil Kurumu.

<sup>3</sup> Türk Dil Kurumu.

<sup>4</sup> Yücel Batmaz vd., 2021.

<sup>5</sup> UNESCO, 1972.

<sup>6</sup> UNESCO, 2003.

Bu yaklaşımların en önemlilerinden biri de eğitimidir. Ülkemizde kültür mirasını koruma, sahip çıkma, gelecek nesillere aktarma bilincinin aşılandığı eğitim alanlarından bir tanesi de üniversitelerin meslek yüksekokullarında iki yıl eğitim veren Mimari Restorasyon Programlarıdır. Mimari Restorasyon Programlarında; birçok alan dersi, uygulama dersleri ile birlikte ulusal ve uluslararası kültürel miras kavramı konuları derinlemesine işlenmektedir. Amaçlarından biri kültürel mirasın korunması konusunda bilinç ve farkındalık oluşturmak olan programda; “öğrencilerin eğitimleri boyunca karşılaşacakları kavramların bir kısmını öğrenmeye okula geldikleri ilk zaman dilimi içerisinde gezerek ve yerinde görerek başlasalar nasıl olur?” sorusundan yola çıkarak, öğrencilere yörede bulunan konut mimarisini, sokak dokusunu, anıtsal yapıları anlatmak üzere hazırlanmış bir rota önerisidir.

Bu çalışmada, Sinop Üniversitesi Boyabat Meslek Yüksekokulu Mimari Restorasyon Programı öğrencilerine; Sinop ili Boyabat ilçesi kentsel sit alanı içerisinde bulunan ve rota güzergâhı üzerinde yer alan 21 adet tescilli sivil mimari örneği yapı, 2 adet cami, 1 adet mescit, 1 adet okulun özellikleri anlatılarak, öğrencilerde ön bilinç oluşturması hedeflenmiştir.

### 1. Amaç ve Yöntem

Bu çalışmanın temel amacı, Boyabat ilçesinde kentsel sit alanı içerisinde yoğunluklu olarak bulunan tescilli yapıları içeren bir oryantasyon rotası oluşturmaktır. Öncelikle yörede yer alan kültür varlıklarına ilişkin envanter kayıtları incelenmiş ve sonrasında ulusal ve uluslararası kaynaklardan makaleler, tezler, bildiriler, kitaplar, belgeler, web siteleri, görsel malzemeler ve benzer çalışmalardan materyal olarak yararlanılmıştır. Daha sonra ise oryantasyon rotası bileşeni olabilecek kültür varlıklarının konumları Ortofoto üzerinden belirlenmiş, mesafeler ölçülmüş ve şekiller AdobeCS6 programı yardımı ile düzenlenmiştir. Yürüme mesafeleri de dikkate alınarak rota duraklama noktaları saptanmıştır.

Rotanın belirlenmesinde kentsel sit alanının içerisinde kalan ve geleneksel dokunun en yoğun olduğu ve görece iyi korunmuş Göktepe Mahallesi, Zincirlikuyu Mahallesi ve Yeni Mahalle'deki güzergâhlar üzerinde yer alan tescilli sivil mimari örnekleri ve anıt yapılar incelenmiştir.

Bir yayanın ortalama hızı saatte 4 ila 6 km arasında değişkenlik gösterir. Yürüme mesafesi; gündelik işler için 0,4 km iken özel amaçlar için bu mesafe 6 km'ye kadar çıkmaktadır.<sup>7</sup> Bu veriler ışığında 2,323 km (2323 m) yürüme mesafesi olan rota, bir kere 15 dakika mola verilerek toplam 222 dakikada tamamlanacak şekilde tasarlanmıştır. Ayrıca rota üzerinde yer alan yapılara ilişkin bilgiler ve yönlendirmeler tablo 2'de anlatılmıştır.

### 2. Boyabat İlçesi Genel Özellikleri

Batı Karadeniz Bölgesinin doğusunda bulunan Boyabat, Sinop iline bağlı dokuz ilçeden en büyüğüdür. Boyabat'ın doğusunda Durağan ilçesi, batısında Kastamonu / Hanönü - Taşköprü ilçeleri, güneyinde Saraydüzü ilçesi ve Çorum/Kargı ilçesi ile kuzeyinde de Gerze, Erfelek, Ayançık ilçeleri yer almaktadır. Yüzölçümü 1.475 km<sup>2</sup> olan bir ilçe, Sinop ilinin alanının 4'te 1'lik kısmını kaplamaktadır.<sup>8</sup>

Boyabat ilçesi Kentsel, Arkeolojik ve Doğal sit alanlarını barındıran karma sit yapısına sahiptir. Boyabat Kalesinin konumlandığı alan Arkeolojik sit alanı, Kalenin bulunduğu tepe ve Kolaz Çayı kenarları doğal sit alanıdır. Kentsel sit alanı ise dört ayrı parçadan oluşmaktadır.<sup>9</sup> Kentsel Sit alanını oluşturan bölgeler beş mahallenin sınırları içerisinde yer almaktadır. Zincirlikuyu Mahallesi, Gökdere Mahallesi, Cami-i Kebir Mahallesi, Kumluk Mahallesi ve Yeni Mahalle. Boyabat ilçesinde toplam 186 adet tescilli yapı bulunmaktadır. Tescilli yapılar arasında 6 cami,

<sup>7</sup> Schiller vd., 2010: 91.

<sup>8</sup> Zeyrek,2013: 2.

<sup>9</sup> Zeyrek, 2013: 163.

2 okul, 1 medrese, 1 çeşme, 1 kale, 1 türbe ve 1 askerlik şubesine ait bina ve 173 adet sivil mimari (konut+ticarethane) örneği yapı bulunmaktadır.

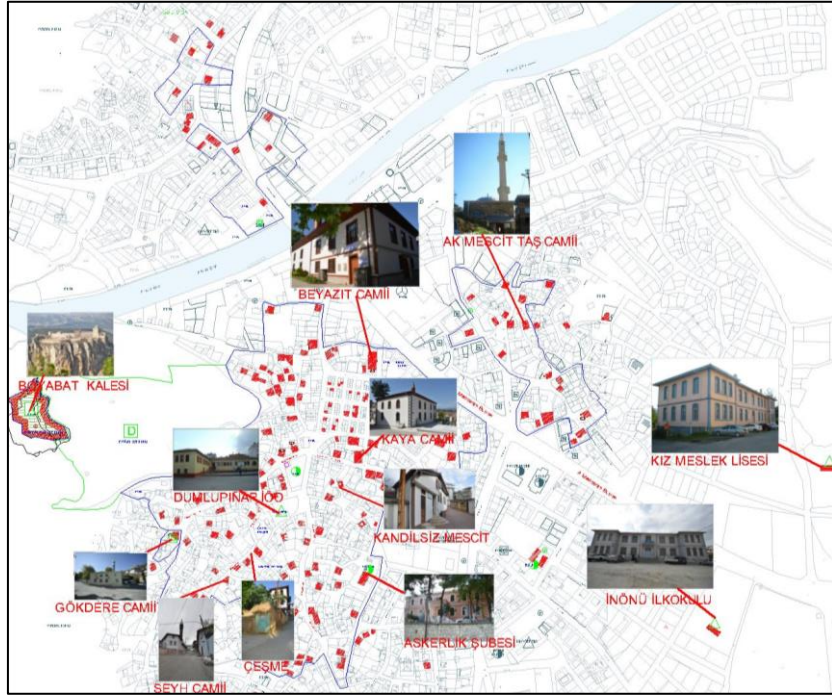
Gökdere Mahallesi sınırları içerisinde; Boyabat Kalesi, Gökdere Camisi, Şeyh Camisi ve çeşmesi, 1 adet çeşme ve 1 adet medrese kalıntısı, Dumlupınar İlköğretim ve 57 adet sivil mimarlık örneği ile toplamda 63 adet tescilli yapı bulunmaktadır. Zincirlikuyu Mahallesi sınırları içerisinde; Kandilsiz Mescit, Konya Camii, Askerlik Şubesi ve 46 adet konut, 28 adet dükkân olan 74 adet sivil mimarlık örneği toplamda 77 adet tescilli yapı bulunmaktadır. Cami-i Kebir Mahallesi sınırları içerisinde; Ak Mescit Taş Camii, Kız Meslek Lisesi, 24 adet sivil mimarlık örneği ile toplamda 26 adet tescilli yapı bulunmaktadır. Kumluk Mahallesi sınırları içerisinde; 1 adet türbe, İnönü İlkokulu, 1 adet sivil mimarlık örneği ile toplamda 3 adet tescilli yapı bulunmaktadır. Yeni Mahalle sınırları içerisinde; 16 adet sivil mimarlık örneği ve Büyük Camii bulunmaktadır (Tablo 1).

**Tablo 1.** Boyabat ilçesi tescilli yapılar

Mahalle Adı	Sivil Mimari (Konut/konut+ticarethane/ticaret-hane)	Cami	Çeşme	Kale	Medrese	Mescit	Kamu Binası	Türbe	Toplam
Gökdere Mahallesi	57 (1-2-3-4-5-6-7-8-9-10-11-12-14 nolu yapılar)*	2 (15 nolu yapı)*	1 (13 nolu yapı)*	1	1	-	1 (18 nolu yapı)*	-	63
Zincirlikuyu Mahallesi	74 (16-17-19-20-21-22-23-24 nolu yapılar)*	1	-	-	-	1	1	-	77
Cami-i Kebir Mahallesi	24	1	-	-	-	-	1	-	26
Kumluk Mahallesi	1	-	-	-	-	-	1	1	3
Yeni Mahalle	16 (25 nolu yapı)*	1 (26 nolu yapı)*	-	-	-	-	-	-	17
<b>Toplam</b>	<b>173</b>	<b>5</b>	<b>1</b>	<b>1</b>	<b>1</b>	<b>1</b>	<b>3</b>	<b>1</b>	<b>186</b>

\*Rota üzerinde incelenen yapılar

Arkeolojik, doğal ve kentsel sit alanlarının bulunduğu karma sit özelliğine sahip Boyabat ilçesinde anıtsal mimari yapıları; Boyabat Kalesi, Ak Mescit, Büyük Cami, Kandilsiz Mescit, Gökdere Camisi, Kaya Camisi, Medrese, Türbe, Salar Kaya Mezarı, Şeyh Cami Çeşmesi, Kirazlıdere Su Kemer, Kırkkızlar Kayası, Küçük Kemer, Bazalt Kayalıkları, İnönü İlkokulu, Dumlupınar İlkokulu, Kız Meslek Lisesi ve Askerlik Şubesi (Eski Hastane), Çukurhan Camisi, Kavak Köyü Camisi, Kurusaray Köyü Camisi, Paşalıoğlu Köyü Tünelleri, Salar Köyü Camisi, Sarışlı Türbesi, Yenicamili Köyü Camisi, Yeşilköy Su Sarnıcı, Paşalıoğlu Köyü Kilise kalıntısı, türbedir. Merkezde bulunan anıtsal yapılar Şekil 1'de gösterilmiştir.



Şekil 1. Boyabat Merkez anıt yapıları

**Boyabat Kalesi:** Boyabat ilçesinin batısında, Kolaz Çayı'nın doğusunda, ilçe merkezine hakim tepe üzerine kurulmuştur. Paflagonyalıların ilk yerleşmeleri olduğu ileri sürülmektedir. Sinop Müze Müdürlüğü'nün yaptığı kazılarda, Helenistik Dönem'in öncesine ait buluntulara rastlanılmıştır. Helenistik ve Roma Dönemi yerleşim izleri kuzey yamaçlarında görülebilir durumdadır. Kuzeybatı yamacında, ana kayanın oyulması ile oluşturulan bir kaya tüneli bulunmaktadır. Çırabozan da denilen tünel (Resim 1), Kolaz Çayı'na kadar uzanmaktadır. Kalenin güneybatı yamacındaki aynı tünel ile bağlantılı başka bir kaya tüneli de 2005 yılı kazılarında ortaya çıkarılmıştır. Restorasyon ve çevre düzenlemesi kapsamında 2007 yılında onarım geçirmiştir.<sup>10</sup>

Onarım sayesinde kale duvarlarının büyük bir bölümü günümüze ulaşmıştır. Kale duvarları moloz taş malzeme ile yapılmıştır. Onarım esnasında kesme taş malzeme kullanılmıştır (Resim 2). Kale sınırlarının içerisinde, taş temel kalıntıları ve sarnıç benzeri dikdörtgen planlı bir yapı bulunmaktadır.



Resim 1. Çırabozan<sup>11</sup>



Resim 2. Kale duvarları<sup>12</sup>

<sup>10</sup> Zeyrek, 2013: 181.

<sup>11</sup> Zeyrek, 2013: 181.

<sup>12</sup> Zeyrek, 2013: 181.

**Ak Mescit (Taş Camisi):** Kare planlı ve iki katlı yapının üst kubbesi kurşun kaplıdır. Giriş cephesinde iki adet kemerli pencere bulunmaktadır. Mihrap, minber, hünkâr mahfili, kadınlar mahfili ahşap malzemedir. Kapı – pencere söveleri, kemerler kesme taş malzemedir yapılmıştır. 1956 yılında restorasyon geçirmiştir, restorasyon öncesinde cezaevi ve depo olarak kullanılmıştır.

**Kaya Cami:** Bir kayanın üzerine inşa edildiği için Kaya Cami denilmektedir. Dikdörtgen planlı olan yapı iki katlıdır. Yuvarlak kemerli pencereleri bulunmaktadır. Mihrap bir niş içerisindedir. Tek minaresi ahşap, külahı çinko malzemedir. Kıрма çatı ile üzeri kiremit kaplıdır. Duvar kalınlığı yaklaşık 1 metredir. 2019 yılında restorasyonu tamamlanmıştır.

**Büyük Camii (Beyazıt Cami) (26 nolu yapı):** İki katlı ve dikdörtgen planlı yapı moloz taş malzeme yağma yapım sisteminde yapılmıştır. Dış cephesi sıvalı ve boyalıdır. Kıрма çatı üzeri kiremit kaplı yapı, tek minarelidir. Pencereleri dikdörtgen formludur. İlk hali yıkılmış olan cami 1856 yılında (H. 1272) yeniden inşa edilmiştir. 1943 yılındaki depremden sonra ise onarım geçirmiştir. En son restorasyonu 2017 yılında tamamlanmıştır.<sup>13</sup>

**Kandilsiz Mescit:** Tek katlı ve dikdörtgen planlıdır. Kıрма çatı üzeri kiremit kaplı yapı, betonarme teknikte inşa edilmiştir. Dışı sıvalı ve boyalıdır. Tek minarelidir ve külahı sac kaplıdır.

**Şeyh Camisi (15 nolu yapı):** Köşe parselde bulunan cami eğimli bir arazide konumlanmıştır. İki katlı yapıya erişmek için yol kotundan bahçe kotuna 5 basamakla, bahçe kotundan da camiye 4 basamakla çıkılmaktadır. Ahşap malzemedir yapılmış tek minaresi bulunmaktadır. Külahı çinko kaplamadır. Minare özgündür. Kuzeydoğusunda bulunan duvarında sivri kemerli bir çeşmesi bulunmaktadır.

**Gökdere Cami:** İki katlı ve dikdörtgen planlı olan cami kıрма çatılıdır. Minaresi ve külahı sac kaplanmıştır. Cami yağma tekniği ile yapılmıştır. Pencereleri dikdörtgen formludur. 20 yüzyılın başında inşa edilmiştir.

**Çeşme (13 nolu yapı):** Çevresi oval taş silme ile çevrilmiş ve kesme taştan yapılmıştır. Silmenin çevirdiği alanda kemerli niş ve niş içerisinde de kabartmalı bezemeli ayna taşı bulunmaktadır. Bezemede bitkisel motifler yer almaktadır. Sivri kemerli niş üzerindeki mermer plakada 3 satır kitabesi vardır. Duvar çeşmesidir.

**İnönü İlkokulu:** Erken Cumhuriyet dönemi mimari özelliklerini taşımakta olan yapı 1924 yılında inşa edilmiştir. Dikdörtgen planlı ve iki katlıdır. Kısmi bodrumu bulunmaktadır. Basık kemerli dikdörtgen pencereleri sövelidir, kat silmeleri ve köşe silmeleri boyalıdır. Yapının su basman seviyesi kesme taştan, üstü de moloz taştan yapılmıştır. Cephesi boyalıdır. Kıрма çatı kiremit ile kaplıdır. 1982 yılında restore edilmiştir. Halen restorasyonu devam etmekte olan bina restorasyonu tamamlandığında öğretimevi olarak hizmet verecektir.

**Kız meslek Lisesi:** Erken Cumhuriyet dönemi mimari özelliklerini taşımakta olan yapı 1924 yılında inşa edilmiştir. Dikdörtgen planlı ve iki katlıdır. Basık kemerli dikdörtgen pencereleri sövelidir, kat silmeleri ve köşe silmeleri boyalıdır. Dış cephesi boyalıdır. Zemin katının bir metrelik kısmı kesme taş, üzeri ise moloz taştan inşa edilmiştir. 2013 yılında restore edilmiştir.

**Askerlik Şubesi:** İki katlı ve dikdörtgen planlı olan yapı, büyük bir bahçe içerisinde yer almaktadır. Yuvarlak kemerli pencereleri bulunan yapının zemin katı kesme taş üst katı ise moloz taş olarak inşa edilmiştir. 1924 yılında inşa edilen yapı uzun bir süre hastane olarak kullanılmıştır. Halen askerlik şubesi olarak kullanılmaktadır.

**Büyük Kemer:** Bir dere üzerine yapılmış kemer Kurbanpeliti Mevkii'nde bulunmaktadır. Yapımında yöresel taşlar ve horasan harcı kullanılmıştır. Kemerin bir yüzünde altı adet toprak

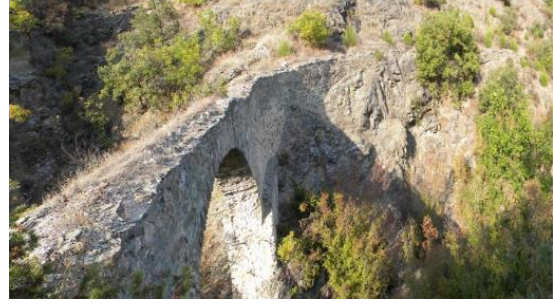
<sup>13</sup> Zeyrek, 2013: 216.

künk bulunmaktadır. Uzunluğu yaklaşık 33 metre, genişliği 1 metre, yerden yüksekliği 13 metredir. Tek gözlü kemerdir (Resim 3).<sup>14</sup>

**Kirazlıdere Su Kemer ve Su Yolu:** Kirazlıdere yatağı üzerine inşa edilen yapı Çorak Köyü'nde bulunmaktadır. Uzunluğu 23 metre, genişliği 1 metre ve yerden yüksekliği ise 10 metredir. Yapımında yöresel taşlar ve horasan harcı kullanılmıştır. Üst bölümünde bulunan su künkleri için ayrıca bir kanal yapılmıştır. Kemerin devamı kalıntılar 400 metre daha devam etmektedir. Tek gözlü kemerdir (Resim 4).<sup>15</sup>



Resim 3. Büyük kemer<sup>16</sup>



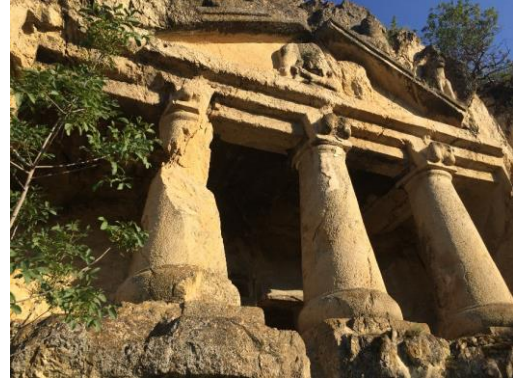
Resim 4. Kirazlıdere Su Kemer

**Küçük Kemer:** Karaasma deresi yatağı üzerine inşa edilen yapı Çorak Köyü'nde bulunmaktadır. Uzunluğu 8,7 metre, genişliği 1 metre ve yerden yüksekliği ise 3,40 metredir. Yapımında yöresel taşlar ve horasan harcı kullanılmıştır. Kemere su getiren kanal kalıntıları alanda görülebilmektedir. Tek gözlü kemerdir (Resim 5).<sup>17</sup>

**Salar Kaya Mezarı:** Salar Köyü'nde bulunan yapı, önde sütunlar, sütunların arkasında kayanın oyulması ile bir oluşturulmuş antre ve antrenin arka sağ tarafında bir kapı ve içerisi oyularak oluşturulmuş bir mezardan oluşmaktadır. 3 adet sütun üzerindeki kiriş üçgen alınlıkla sonlandırılmıştır. Alınlığın ortasında aslan kabartması bulunmaktadır (Resim 6).<sup>18</sup>



Resim 5. Küçük Kemer<sup>19</sup>



Resim 6. Salar Kaya Mezarı

**Bazalt Kayalıkları:** Kurusaray Köyü'nün altında, Harun Çayı yatağının iki yanında yer alır. Jeolojik oluşumlar sonucunda meydana gelmiştir. Üstten bakıldığında arı peteği, karşıdan bakıldığında da yan yana dizilmiş prizma şeklinde taş görünümü vermektedir (Resim 7).<sup>20</sup>

<sup>14</sup> Zeyrek, 2013: 237.

<sup>15</sup> Zeyrek, 2013: 239.

<sup>16</sup> Zeyrek, 2013: 237.

<sup>17</sup> Zeyrek, 2013: 241.

<sup>18</sup> Zeyrek, 2013: 231.

<sup>19</sup> Zeyrek, 2013: 241.

<sup>20</sup> Zeyrek, 2013: 224.



Resim 7. Bazalt Kayalıkları<sup>21</sup>

### 3. Boyabat Geleneksel Konut Mimarisi Özellikleri

Geleneksel Boyabat Evleri inşa edildikleri dönemin sosyo-ekonomik yapısını yansıtmaktadır. Evlerin planlanmasında ailelerin sosyal ve ekonomik durumlarının etkisi gözlemlenmektedir. Evler genelde oturma alanı değerlendirildiğinde birbirine yakın büyüklüklerdedir. Boyabat'ta çok büyük konutlara / konaklara rastlanmamaktadır.<sup>22</sup>

Geleneksel konutların konumlanmasında Kale manzarası en önemli etkenlerden biridir. Arazinin düz olduğu yerlerde yapıların bir cephesi önünde bulunan sokak veya caddeye, diğer bir cephesi de bahçeye bakacak şekilde ve ayrı nizamda tasarlanmıştır. Yapılar genelde bahçelidir. Çarşı bölgesinde arazinin değerli olması sebebi ile parsel boyutlarında küçülmeler görülmekte ve yapı düzeni değişmektedir.<sup>23</sup>

Konutların oturumu incelendiğinde zemin kat planlarının çoğunlukla kare veya dikdörtgen formuna yakın olup, kullanım ihtiyacı durumuna göre eklentiler yapılarak yapı formunda değişiklikler meydana gelmiştir. Farklı plan formlarına azda olsa rastlanmaktadır. İşlevsellik nedeni ile zemin kata girişler yoldan yükseltilerek veya direkt sokağa açılacak şekilde tasarlanmış ve yapıya giriş sokaktan veya bahçeden ya da her ikisinden de yapılmaktadır.<sup>24</sup> Kentteki kontrolsüz yapılaşma ve kent gelişimi yollarda düzenlemeleri gerekli kılmıştır. Eskiden yol kotundan girişi bulunan yapıların giriş kapıları günümüzde yol kotunun yükseltilmesi nedeniyle ile yol kotunun aşağısında kalmıştır.

Arazinin engebe durumu ve ihtiyaca göre yapılar bodrumlu veya bodrumsuz tasarlanmıştır. Bodrum bulunan yapılarda bu katta; odunluk, depo, ahır mahalleri bulunmaktadır. Zemin kat genelde taşlığa açılır ve bu katta; oda, mutfak, hela mahalleri bulunur. Bodrumsuz yapıların zemin katlarında; ambar, depo ve kiler gibi mahaller bulunmaktadır. Taşlık genelde giriş kapısı üzerinde bulunan bir pencereden ışık almaktadır. Azda olsa bazı örneklerde kapı yanında da pencereler bulunmaktadır. Taşlıkta yer alan odaların bazılarında 3-4 basamakla çıkılmaktadır. Bazı yapılarda zemin kattaki mahallere ulaşabilmek için taşlıktan 8-10 basamaklı bir merdiven ile çıkmak gerekmektedir.<sup>25</sup>

Yapılar zemin + iki kat veya zemin + bir kat şeklinde tasarlanmıştır. Geleneksel konutların plan düzenini; 1. kat (orta kat) ve 2. kat (esas yaşam katı), bu katların plan düzenini de ise

<sup>21</sup> Zeyrek, 2013: 224.

<sup>22</sup> Selimoğlu, 2016: 210.

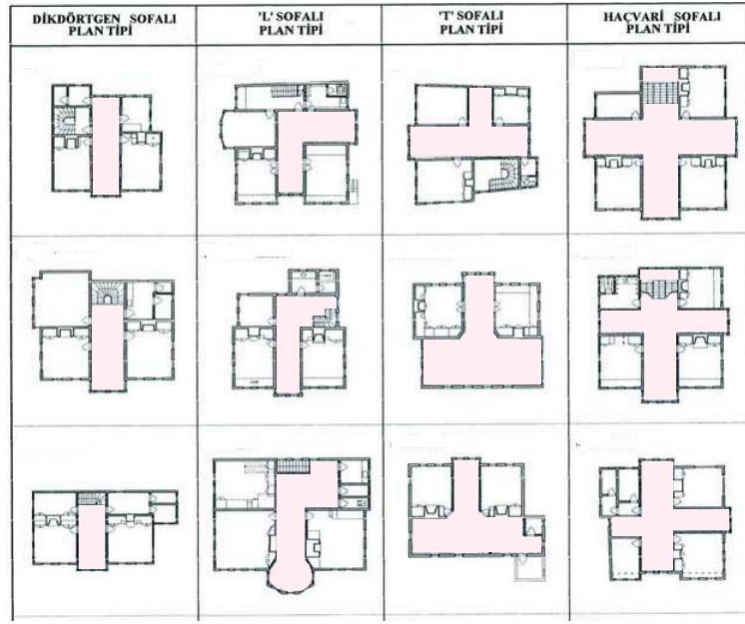
<sup>23</sup> Seçkin vd., 2003: 98, 99.

<sup>24</sup> Selimoğlu, 2016: 210.

<sup>25</sup> Selimoğlu, 2016: 211.



sofa şekillendirmektedir. Yapıların birçoğu kapalı sofalı plan düzenine göre şekillenmiştir. Genellikle sofanın dar kenarı hakim manzaraya veya sokağa bakan kenarının aksında, uzun kenarlarında ise odalar ve diğer mahaller konumlandırılmıştır. Sofa tiplerine göre dikdörtgen sofalı, L sofalı, haçvari sofalı, T sofalı örnekler rastlanmaktadır. En çok rastlanan dikdörtgen sofalı plan düzenidir (Şekil 2).<sup>26</sup> Plan düzenine göre oda sayıları en fazla üç adettir. Kullanıcı ihtiyaçlarına göre eyvan ya da sofa kapatılarak oda mahalli olarak, oda mahallinin mutfak, banyo gibi mahallere dönüştürüldüğü örnekler sık görülmektedir. Bazı yapılarda ise ihtiyaca göre banyo ve hela mahalleri eklenebilmektedir. Odaların içerisinde ihtiyaca göre; dolap, yük-lük, gusülhane ve ocak yer almaktadır.



Şekil 2. Boyabat geleneksel konut plan tipleri<sup>27</sup>

Boyabat Evlerinin esas cepheleri, yapıların kale manzarasına bakan cephesi, yol cephesi ve/veya bahçeye bakan cepheleridir. Yapının cephe karakterini belirleyen bu cephelerdir ve genelde çıkma ile hareket kazanmıştır. Diğer cephelerden bir ya da iki cephe ise genelde servis ve hizmet mahallerinin yer aldığı cepheler olduğundan dışa kapalı tasarlanmış ya bahçeye ya da komşu binaya bakmaktadır.<sup>28</sup> Cephe düzeninin karakteristiğini esas yaşam katı ve varsa orta kat belirler. Üst katta, orta aksta bulunan sofa genellikle cephenin dışına doğru çıkma yaparak üçgen alınlıklı bir çatı ile sonlanır (3-7-8-16-21-23-25 nolu yapılar). Cumbalar tek kat ya da iki kat yüksekliğindedir. Bir başka cephe düzeni ise orta katta bulunan odaların sofayı geride bırakarak çıkma yaptığı, üst katta ise sofanın odalarında önüne geçerek çıkma yaptığı düzendir (25 nolu yapı). Orta katta hem sofanın hem de odaların çıkma yaptığı, üst katta sofanın çıkma yaparak odaların önüne geçtiği, ya da bir cephede sofanın çıkma yaptığı bir cephede de geride kaldığı farklı cephe düzenlerine rastlamak mümkündür.<sup>29</sup>

Giriş kapıları genelde yapının merkez aksında ve sofanın altında yer almaktadır (1-8-10-11-17-16-25 nolu yapılar). Merkez aks dışında kapıların bulunduğu örnekler de rastlanmaktadır (5-9-14 nolu yapılar). Kapıların içbükey bir kavis içerisine yerleştirilmiş örnekleri yanında cephe ile aynı hizada yer alan örnekleri ve cepheden içeri çekilmiş örneklerine de mevcuttur. Genelde iki kanatlı, ahşap ve üzerinde taşlı aydınlatan pencereler bulunmaktadır.

<sup>26</sup> Seçkin vd., 2003: 99.

<sup>27</sup> Seçkin vd., 2003: 114.

<sup>28</sup> Selimoğlu, 2016: 217.

<sup>29</sup> Seçkin vd., 2003: 101.

Pencerelerin düzeni yapının planının dışa yansımaları gibidir. Pencere düzenine bakarak yapının planını yaklaşık olarak tahmin etmek mümkündür. Zemin katta bulunan pencerelerin sayısı üst katlara göre daha az ve boyutları da daha küçüktür. Genelde sofanın çıkma yaptığı pencereler daha dikkat çekmektedir. Daha çok dikdörtgen ve kemerli pencerelere rastlanmaktadır. Dışa çıkma sofa ve/veya odalarda görüş açısını arttırmak için yanlarında dikdörtgen pencereler yapılmıştır. Pencere düzeni sıklıkla 2(oda) - 2(sofa) - 2 (oda) düzeninde olup, ayrıca 2-1-2, 3-3-2, 2-4-2, 2-3-2, 1-1-1, düzenlerine de rastlamak mümkündür. Cephede en göze çarpan unsurlardan biri de pencere pervazlarıdır. Çoğunlukla tek / çift kilit taşı motifli ve üçgen alınlı pervazlar kullanılmıştır (Şekil 3).<sup>30</sup>

Pencere Düzeni		
<b>2-2-2</b>	<b>2-1-2</b>	<b>3-3-2</b>
		
<b>2-4-2</b>	<b>2-3-2</b>	<b>1-1-1</b>
		

Şekil 3. Pencere düzeni<sup>31</sup> (Selimoğlu ve Eruzun'dan yazar tarafından uyarlanmıştır)

Cephe genelinde saman katkılı çamur sıva üzeri, kireç harçlı sıva ile sıvanmıştır. Sıvalı cephe yanlarında azda olsa cephesi ahşap kaplı yapılara da rastlamak mümkündür. Cepheye ahşap kat silmeleri, köşe pervazları ve çıkma altındaki payandalar zenginlik katmıştır.<sup>32</sup> Yapılarda sıva üzerine yapılmış desenler olsa da fazla değildir. Genelde geometrik desenler, kandil, ibrik ya da çiçek motiflerine rastlanmaktadır (2 nolu yapı). Sıva üzerine boya ile yapılanları yanında, ahşap malzeme kullanılarak cephe kaplama malzemesi ile hem yüz yapılanları da mevcuttur.

Yapılarda oda ve/veya sofa tavanları oldukça sadedir. Genellikle; ahşap kaplama üzeri çıtalı sistemde yapılmıştır. Çıtalarla beraber bezemeli tavan motiflerinin yer aldığı yapılar ile nardirde olsa sıvalı iç büyük tavanın bulunduğu örneklere de rastlamak mümkündür.<sup>33</sup>

Yapılar genelde alaturka kiremit kırma çatılıdır. Yenilenen çatılarda marsilya tipi kiremitlerde kullanılmıştır. Çatıların birçoğunda çatıya çıkmaya yarayan ve yörede kedilik adı verilen çıkışlar bulunmaktadır. Balkonlu yapıların sayısı oldukça azdır (22-24 nolu yapılar).

Geleneksel Boyabat Evleri'nde, yapılar çok derine inmeden moloz taş temeller üzerine inşa edilmiştir. Taş duvarlar ahşap bir hatilla sonlandırılmış ve bu hatılların üzerinde ahşap iske-

<sup>30</sup> Selimoğlu, 2016: 218.

<sup>31</sup> Selimoğlu, 2016 ve Eruzun,2018

<sup>32</sup> Seçkin vd., 2003: 101.

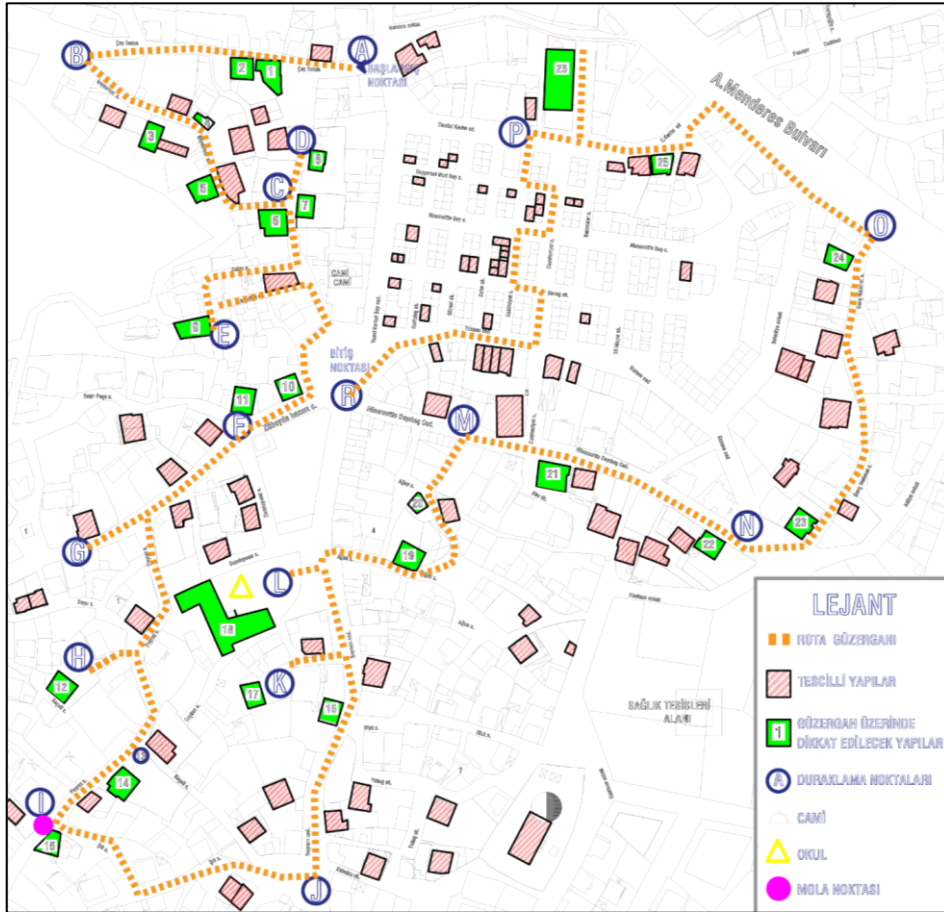
<sup>33</sup> Selimoğlu, 2016: 219.

letin oturacağı dikmeler ve payandalar yerleştirilmiştir. Subasman seviyesine kadar çıkan duvarlar ve ocaklar hariç diğer duvarlar ahşap çatkı sisteminde yapılmıştır. Zemin katta, ahşap çatkı sistemi arası ya moloz taş, ya kerpiç ya da hem taş hem kerpiç tuğla ile doldurulmuştur. Esas yaşam katında, çatkı araları boş bırakılıp üzeri bağdadi çıta çakıldığı, ya da ahşap çatkı arası kerpiç ya da tuğla doldurulduğu karma sistemler mevcuttur (1-2 nolu yapılar). Bağdadi çitalar zemine paralel çakılmış, ahşap çatkı arası tuğla / kerpiç zemine paralel ya da verev şekilde yerleştirilmiştir. İçte ve dışta duvarlar genellikle saman katkılı çamur sıva üzeri kireç harçlı kaymak sıva ile sıvanmıştır.

Ahşap çatkı sisteminde kullanılan malzemeler çam ağacından yapılmış olup, kiriş, dikmeler ve tabanda 'özlü çam' adı verilen, büyük kesitli çam ağaçlarının sert, öz kısmı (sadece kapak alındıktan sonra kalan kısımları) kullanılmıştır.<sup>34</sup>

#### 4. Bulgular

Sinop Üniversitesi, Boyabat Meslek Yüksekokulu Mimari Restorasyon Programında eğitime başlayan öğrencilere yönelik olarak kültürel miras kavramının önemini kavratmak, ilçe merkezindeki tescilli yapılara ilişkin bilgi aktarmak ve yapılara ilişkin ön bellek oluşturmak üzere oluşturulan rota, A noktasından başlayıp R noktasında son bulmaktadır. Yürüyerek toplam 2.323 metrelik mesafenin kat edildiği rotada I noktasında maksimum 37 metre irtifaya çıkılmakta ve tekrar A noktasına başlangıç kotuna inilmektedir.



Şekil 4. Boyabat merkez oryantasyon rota güzergâhı

<sup>34</sup> Başoğlu, 1990: 225.

Oryantasyon amaçlı rota güzergâhı oluşturulurken; merkezde tescilli yapıların en yoğun bulunduğu bölge seçilmiş ve bu bölgede 17 farklı (A'dan R'ye kadar) nokta belirlenmiştir. Belirlenen nokta üzerinde bulunan yapılar içerisinde özellikle dikkat edilecek yapılar 1'den 26'ya kadar numaralandırılmıştır. Dikkat edilecek yapılara ilişkin özellikler belirtilmiştir. Dikkat edilecek yapılar seçilirken, cephe tipolojisini, yapı malzemesini, anıt yapı olması gibi özelliklere dikkat edilmiştir. Dikkat edilecek yapıların yanında güzergâh üzerinde bulunan diğer tescilli yapıların genel özellikleri de belirtilmiştir. Yapılar Şekil 4.'de oryantasyon rota güzergâhının tümünde gösterilmiştir. Daha sonra da 17 farklı noktadan birbirini takip eden iki nokta arası için 16 güzergâh ve her güzergâh için fotoğraflar ile detaylı şekiller oluşturulmuştur.

Mesafeler hesaplanırken; incelenmesi önerilen yapılara ilişkin bilgilerin aktarılması için bekleme süresi yapının büyüklüğüne göre (B) 3-8 dakika, güzergâhlar arasında fotoğraf çekmek (F) için 3-10 dakika süre (güzergâh uzunluğu ve güzergâhtaki yapı sayısına göre değişken) ve yürünecek mesafe (Y) için gerekli süre her 100 m için 2 dakika düşünülerek toplam 207 dakika zaman hesaplanmıştır. Rotanın en üst kotu olan I noktasında 15 dakika mola verilecektir. Mola süresi ilave edildiğinde toplam rota süresi 222 dakika olarak belirlenmiştir (Tablo 2). Yaşayan Kültürel Miras Müzesi (10 nolu yapı), Şeyh Cami (15 nolu yapı), Beyazıt Cami (26 nolu yapı) gibi içerisinde gezme imkânı bulunan yapılarda süre daha fazla tutulmuştur.

**Tablo 2.** Rota mesafeleri ve dikkat edilecek yapılar

Rota	Mesafe	Süreler	Dikkat Edilecek Yapılar	Özellikleri	
A-B Güzergâhı	M:125 m	B: 6 dk F: 5 dk Y: 2 dk	14 dk	1 nolu yapı 2 nolu yapı	<b>1 nolu yapı:</b> Yapı malzemesi - cephe tipolojisi - mimari özellikler <b>2 nolu yapı:</b> Yapı malzemesi - cephe tipolojisi
B-C Güzergâhı	M:134 m	B: 3 defa - 3'şer dk F: 8 dk Y: 2 dk	19 dk	3 nolu yapı 4 nolu yapı 5 nolu yapı 6 nolu yapı Güzergâh üzerindeki tescilli yapılar	<b>3 nolu yapı:</b> Cephe tipolojisi restorasyon durumu -Mimari özellikler <b>4 nolu yapı:</b> Yol cephesi cephe tipolojisi - giriş düzenlemesi -mimari özellikler <b>5 nolu yapı:</b> Yüksek katlı girişli sokak cephesi - giriş kat malzemesi - giriş düzenlemesi <b>6 nolu yapı:</b> İki sokak cephesi - cephe tipolojisi -cumba-kapı-pencere <b>Tescilli Yapılar-</b> Mimari özellikler
C-D Güzergâhı	M: 24 m	B: 6 dk F: 5 dk Y: 1 dk	12 dk	7 nolu yapı 8 nolu yapı Güzergâh üzerindeki tescilli yapılar	<b>7 nolu yapı:</b> Sokak cephesi - cumba- pencereler <b>8 nolu yapı:</b> Cephe süslemesi - ana giriş kapısı <b>Tescilli yapılar-</b> mimari özellikler
D-E Güzergâhı	M: 122 m	B: 3 dk F: 5 dk Y: 2 dk	10 dk	9 nolu yapı	<b>9 nolu yapı:</b> Yapım tekniği ve dış cephesi - az rastlanan yapı tipi <b>Tescilli Yapılar-</b> Cephe tipolojisi, genel özellikleri
E-F Güzergâhı	M: 153 m	B: 10 dk F: 15 dk Y: 3 dk	23 dk	10 nolu yapı 11 nolu yapı	<b>10 nolu yapı:</b> Yaşayan Kültürel Miras Müzesi -mimari özellikler <b>11 nolu yapı:</b> Yapının cephe tipolojisi - mimari özellikler
F-G Güzergâhı	M: 95 m	F:8 dk Y:2 dk	10 dk	Sokak dokusu Güzergâh üzerindeki tescilli yapılar	Sokak dokusu ve geleneksel Boyabat evleri genel özellikleri
G-H Güzergâhı	M: 130 m	B: 5 dk F: 5 dk Y: 2 dk	12 dk	12 nolu yapı	<b>12 nolu yapı:</b> Boyabat merkezde bulunan tek açık sofa yapı - mimari özellikler

H-I Gü- zergâhı	M: 136 m	B: 8 dk F: 5 dk Y: 3 dk	16 dk	13 nolu yapı 14 nolu yapı 15 nolu yapı Güzergâh üzerin- deki tescilli yapı- lar	<b>13 nolu yapı:</b> Anıt yapı - çeşme özellikleri <b>14 nolu yapı:</b> Yapının cephe tipolojisi - mimari özellik- ler <b>15 nolu yapı:</b> Şeyh Cami ve Çeşmesi, mimari özellikler
MOLA			15 dk		
I-J Gü- zergâhı	M: 140 m	F: 2 dk Y: 2 dk	4 dk	Tescilli yapı bulunmamaktadır- Kontrolsüz yapılaşma	
J-K Gü- zergâhı	M: 135 m	B: 6 dk F: 5 dk Y: 3 dk	14 dk	16 nolu yapı 17 nolu yapı Güzergâh üzerindeki tescilli yapılar	<b>16 nolu yapı:</b> Yol cephesi çıkma, cephe süslemesi, mimari özellikler <b>17 nolu yapı:</b> Yuvarlak formulu sofa çıkması, pen- cere pervazları, mimari özellikler <b>Tescilli yapılar-</b> mimari özellikler
K-L Gü- zergâhı	M: 83 m	B: 3 dk F: 3 dk Y: 1 dk	7 dk	18 nolu yapı	<b>18 nolu yapı:</b> Dumlupınar İlköğretim Okulu Erken Cumhuriyet dönemi yapısı
L-M Gü- zergâhı	M:165 m	B: 8 dk F: 5 dk Y: 3 dk	16 dk	19 nolu yapı 20 nolu yapı Güzergâh üzerindeki tescilli yapılar	<b>19 nolu yapı:</b> Giriş düzenlemesi, bahçe cephesi çıkma- pencereler -mimari özellikler <b>20 nolu yapı:</b> Yol cephesi - çıkma- süslemeler Kandilsiz Mescit, mimari özellikler
M-N Gü- zergâhı	M: 132 m	B: 6 dk F: 5 dk Y: 2 dk	13 dk	21 nolu yapı 22 nolu yapı Güzergâh üzerindeki tescilli yapılar	<b>21 nolu yapı:</b> İki cephesi simetrik - oda ve sofa çık- maları -mimari özellikler <b>22 nolu yapı:</b> Balkonlu cephe düzenlemesi- mimari özellikler <b>Tescilli yapılar-</b> Mimari özellikler
N- O Gü- zergâhı	M: 205 m	B: 5 dk F: 5 dk Y:3 dk	13 dk	23 nolu yapı 24 nolu yapı Güzergâh üzerindeki tescilli yapılar	<b>23 nolu yapı:</b> Üç cephesinde de farklı bir özellik mevcuttur. <b>24 nolu yapı:</b> Giriş düzenlemesi -balkon- payanda- lar <b>Tescilli yapılar-</b> Mimari özellikler
O-P Gü- zergâhı	M:290 m	B: 5 dk F: 5 dk Y:3 dk	13 dk	25 nolu yapı 26 nolu yapı Güzergâh üzerindeki tescilli yapılar	<b>25 nolu yapı:</b> Bitişik nizamda yan yana 3 yapı - ze- min katları dükkân <b>26 nolu yapı:</b> Beyazıt Cami mimari özellikler <b>Tescilli yapılar-</b> mimari özellikler
P-R Gü- zergâhı	M: 245 m	B: 10 dk F: 7 dk Y:5 dk	22 dk	Tescilli Dükkânlar	Orta çarşı Dükkânlar
<b>Toplam</b>	<b>2.323 m</b>			<b>222 dk (15 mola dahil edilmiştir.)</b>	
m: Mesafe (metre olarak verilmiştir.)					
B: Bekleme - Yapıya dair bilgi verilirken geçen süre					
F: Fotoğraf çekerken geçen süre					
Y: Yürürken geçen süre					

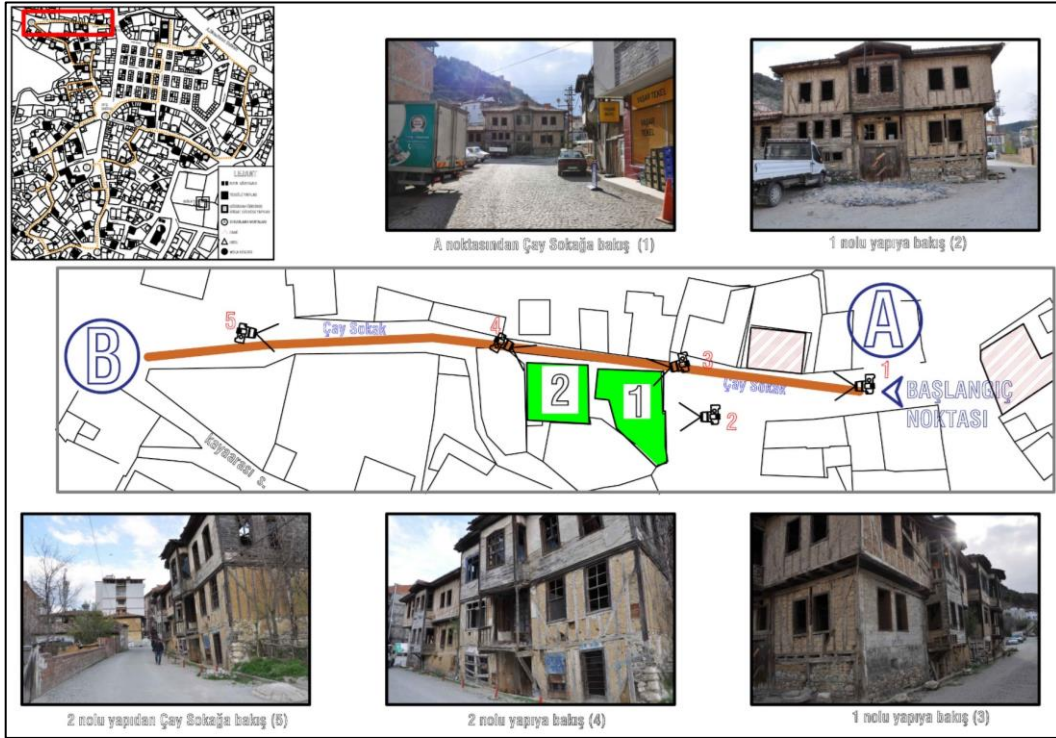
### Rota Güzergâhları

**A-B Güzergâhı (Şekil 5):** Rota A noktasının bulunduğu, Çay Sokak'tan başlamaktadır. Sokağın başından itibaren geleneksel Boyabat evlerinden örneklerle rastlanmaktadır. Çay Sokak'ta 1 ve 2 numaralı yapılar dikkat edilecek yapılar olarak belirlenmiştir. Her iki yapı Boyabat geleneksel konutların yapım tekniğinin görülebileceği yapılar olması nedeni ile seçilmiştir.

1 nolu yapının restorasyonuna başlanmış fakat sonlandırılmamıştır. Yapının dış kaplamasının soyulmuş olması neden ile yapı malzemeleri net olarak görülebilmektedir. Yapının ön cephesi

incelendiğinde, su basman seviyesinin moloz taş duvarlar üzerinde ahşap hatilla sonlandırıldığı, zemin katta ise ahşap çatki arası kerpiç dolgu ve ahşap çatki üzeri bağdadi çitanın bir arada olduğu karma sistemle yapıldığı ve 1. katta odaların ön cephe duvarlarında ahşap çatki arası tuğla dolgu ve çıkmanın bulunduğu kısımda da ahşap çatki üzeri bağdadi çitalı karma sistem yapıldığı görülmektedir. Yapının yan cephesinde ise yapı sisteminin orijinalinin uygun olmayan malzeme ile onarım yapılan duvar ile zemin ve 1. kattaki cumbayı görmek mümkündür. Yapı 2-2-2 pencere düzeninde (Şekil 3), giriş kapısı merkez aks üzerindedir. Giriş kapısının üzerinde cephenin dışına doğru çıkma yapan sofa üçgen alın bir çatı ile sonlandırılmıştır. Pencere dikdörtgen formludur. Geleneksel Boyabat evlerinin cephe tipolojisine uygun olan yapının kat silmesi, köşe silmesi sökülüştür.

2 nolu yapıda da 1 nolu yapıda olduğu gibi karma yapım tekniklerini bir arada görmek mümkündür. 2 nolu yapıda, 1 nolu yapıya ek olarak yapının cephe kaplama malzemesi olan saman katkılı çamur sıva üzeri kireç katkılı kaymak sıvayı görmek mümkündür. Yapıda taşıyıcı sistemde meydana gelen hasarlar da görülmektedir. 2 nolu yapıda zemin kattaki yıkılmak üzere olan ahşap balkon ve sütunlar üzerindeki çıkmaya geleneksel Boyabat evlerinde sık rastlanmamaktadır. 2-1-2 pencere düzeni (Şekil 3) mevcuttur. 1 ve 2 nolu yapının girişleri mevcut yol kotunun altında kalmıştır. Güzergâh üzerinde 1 ve 2 nolu yapı dışında bir tane daha tescilli yapı bulunmaktadır.



Şekil 5. A-B güzergâhı

**B-C Güzergâhı (Şekil 6):** Çay Sokağın sonundan B noktasından Boyabat'ın iyi korunmuş sokaklarından biri olan Kayaarası Sokağına geçilir. B-C güzergâhında yolun sağında ve solunda dikkat edilecek yapılar dışında tescilli konutlar da bulunmaktadır. B-C güzergâhında 3-4-5-6 nolu yapılara dikkat etmek gerekmektedir. Yapılar farklı cephe tipolojileri açısından seçilmiştir.

3 nolu yapı 2-1-2 dikdörtgen pencere düzeninde (Şekil 3) zemin+ iki katlıdır. Yapıya bahçeden giriş sağlanmaktadır. Orijinal kapısının yanına demir bir kapı daha yapılmış ve zemin kat pencere düzeni bozulmuştur. Restore edilen yapıda kat silmeleri, kapı pencere söveleri özgün değildir. Giriş üzerindeki tek katlı çıkma üzeri üçgen alınlıklı çatı ile sonlandırılmıştır.

4 nolu yapı topografyadan dolayı yol cephesinden bakılınca iki katlı, bahçe cephesinden bakıldığında üç katlıdır. Yapıya yoldan ve bahçeden giriş sağlanmaktadır. Yol cephesi giriş düzenlemesinde odalar zemin katta çıkma yapmıştır. 2-2-2 dikdörtgen pencere düzeninde olan yapıda sıva dökülmesinden dolayı yapı malzemesi de görülmektedir.

5 nolu yapı giriş katının yüksekliği, girişin yol kotundan yüksekte ve merkez aks dışında bulunması nedeni ile dikkate değerdir. Giriş katın yol cephesi topografyadan dolayı oldukça yüksektir. 2-2-2 dikdörtgen pencere düzenindeki yapının 2. Katındaki çıkmanın altı payandalar ile desteklenmiştir. Çıkmanın iki yanında pencereler bulunmaktadır. Dış cephedeki sıva dökülmesi nedeni yapı malzemesini de görmek mümkündür.

İki yolun kesişiminde, köşe parselde yer alan 6 nolu yapı iki yola cepheli ve iki cephesinde de sofa iki katta çıkma yapmıştır. Çıkma altı payandalar ile desteklenmiştir. Çıkmaların her iki yanında görüş açısını genişletmek amacı dikdörtgen pencereler yapılmıştır. Yapıya iki yol cephesinden de, niş içerisin yerleştirilmiş iki kanatlı ahşap kapı ile girilir. Pencere söveleri, köşe ve kat silmesi, giriş düzenlemesi ile Boyabat geleneksel konutlarında en sık rastlanan cephe tipine sahip yapılardan birisidir. 2-2-2 düzendeği pencereler basık kemerli dikdörtgen formundadır. Boyabat geleneksel konutlarında en özellikli ve göze çarpan cephe düzenini yol, sokak, bahçe cephelerinde görmek mümkündür. Çıkmalar, pencere söveleri, kat silmesi, köşe pervazı, süslemeler bu cephelerde dikkat çekicidir. Diğer cepheler ise dışa kapalı ve daha sadedir.



Şekil 6. B-C Güzergâhı

**C-D Güzergâhı (Şekil 7):** C noktasından D noktasına Ekiz Sokak'ta kısa mesafede geri dönüş yapıldığında 7 ve 8 nolu yapılar görülmektedir. Bu yapılar cephe özellikleri nedeni ile seçilmiştir.

7 nolu yapının Ekiz Sokağa bakan cephesi dikkate değerdir. Boyabat'taki evler arasında en özgün halini korunmuş cephelerden birine sahip olan yapının, ikinci kattaki çıkma, birinci kat-

taki çıkmadan daha öndendir ve üçgen alınlıklı çatı ile sonlandırılmıştır. Çıkmanın birinci katında dikdörtgen formlu söveli pencereler ikinci katta kemerli dikdörtgen forma dönüşmüştür. Tek kilit taşlı söveler, pencere kafesleri, kat silmesi ve köşe silmesi dikkat çekicidir. 2-2-2 pencere düzeninde olan yapıya giriş bahçeden yapılmaktadır. İki kanatlı ahşap giriş kapısı merkez aks dışındadır.

8 nolu yapı 2-2-2 pencere düzeninde, dikdörtgen pencereleri sövelidir. Çıkma altı payanda ile desteklenmiş üzeri üçgen alınlıklı çatı ile sonlandırılmıştır. Geleneksel Boyabat evlerini sık rastlanan cephe tipolojine sahip yapıda ön cephede bulunan boya ile yapılmış ibrik ve kandil motifi ile giriş kapısı süslemesi dikkat çekicidir. Yapının girişi mevcut yol kotunun altında kalmıştır.

**D-E Güzergâhı (Şekil 8):** Ekiz Sokak'tan ilerleyerek 9 nolu yapının bulunduğu Şeker Sokağa ulaşılmaktadır. Yol güzergâhı üzerinde tescilli bir adet yapı bulunmaktadır.

9 nolu yapı Boyabat'ta az rastlanan yığma sistemde yapılmış ve cephesi tuğla kaplamalı bir yapıdır, yapının zemin katına giriş yol kotu üstünden görkemli bir merdivenle sağlanmaktadır. Dikdörtgen planlı yapının cephesinde hareket bulunmamaktadır. Bodrum kata yol kotundan girilmektedir. Giriş kapısı ve pencerelerin üzeri kemerlidir. Giriş kapısı ve pencerelere tuğla malzeme ile söve ve kat silmesi yapılmıştır.



Şekil 7. C-D Güzergâhı



Şekil 8. D-E Güzergâhı

**E-F Güzergâhı (Şekil 9):** E noktasından, Kandilci Sokağı takip ederek Ekiz Sokağına ve devamında peynirciler çarşısı da denilen meydana ulaşılır. Bu noktada restorasyonu tamamlanmış iki adet tescilli yapı bulunmaktadır.

Geleneksel Boyabat evlerinin güzel örneklerinden biri olan 10 nolu yapı restorasyonu tamamlandıktan sonra Yaşayan Kültürel Miras Müzesi olarak hizmet vermektedir. Köşe parselde yer alan yapının iki cephesinde iki farklı tipoloji görmek mümkündür. Giriş cephesinde odalar iki katta çıkma yaparak sofayı geride bırakmıştır. Zübeyde Hanım Caddesine bakan cephede 2. kattaki çıkma, 1. kattaki çıkmadan daha öndendir ve yuvarlak formu, kat silmesi, köşe silmesi ile Geleneksel Boyabat evlerini güzel örneklerindedir. 2-2-2 pencere düzeninde olan yapıda



sofa pencerelerinin üzeri kemerli, diğer pencereler ise dikdörtgen formundadır. Plan tipolojisi açısından yapı görülmeye değerdir. Zemin + iki kattan oluşan yapıya giriş meydana bakan ön cepheden ve sağ yan cepheden yapılmaktadır. Ön girişteki taşlık mahallinin solundan bir oda ve mutfak mahalline, sağında bulunan kapı ise ikinci giriş taşlığına açılmaktadır. 2. giriş taşlığında 1. kata çıkan merdiven ve oda bulunmaktadır. Yapıda 1. ve 2. katta çıkan iki farklı merdiven bulunmaktadır. 1.ve ikinci kata 3'er oda ve ıslak hacimler bulunmaktadır. Odaların içerisinde dolap ve ocak bulunmaktadır. Haremlik selamlık girişleri iki farklı mekâna ulaştırırsa da mekânlar bir kapı ile birbirine bağlanmaktadır. Müze olarak kullanılması nedeni ile tuvaletler, mutfak günümüz şartlarına göre düzenlenmiştir. Yapıda elektrik ve su tesisatı yenilenmiştir. Güzergâh boyunca restorasyonu yapılmış yapılara rastlansa da müzenin içini de görme imkânı bulunması sebebi ile restorasyon uygulamaları hakkında fikir sahibi olmaya yardımcı olacaktır.

Zübeyde Hanım Caddesi'ne cephesi bulunan 11 nolu yapının da giriş cephesi oldukça dikkat çekici örneklerdendir. Giriş üzerindeki 1. ve 2. katta farklı düzlemlerde çıkma yapan yapı restore edilmiş ve mülkiyeti kamu kurumuna aittir. 1. katta sofa yuvarlak formda çıkma yapmıştır, 2. katta odalar ve sofa binanın tüm cephesinde çıkma yapmıştır. 2. kat sofa çıkması da yuvarlak formda ve 1. kattaki çıkmadan daha öndedir. 3-3-2 pencere düzlemindeki yapıda pencereler zemin ve 1. katta dikdörtgen formulu, 2. katta kemerli dikdörtgen formundadır. 11 ve 12 nolu yapılar konumları ve şekilleri itibari ile Boyabat'ın en ilgi çekici yapılarındadır. Bu iki yapının da bulunduğu Zübeyde Hanım Caddesi organik dokunun yansıdığı güzel sokaklardan biridir.



Şekil 9. E-F Güzergâhı

**F-G Güzergâhı (Şekil 10):** F noktasından Zübeyde Hanım Caddesi boyunca devam edildiğinde, geleneksel yapılar arasında sonradan inşa edilen apartmanların sokak dokusunun sürekliliğini sekteye uğrattığı gözlemlenmektedir. Caddede geleneksel konutların en sık rastlanan ve nispeten iyi korunmuş örneklerini görmek mümkündür. Cadde boyunca sağlı sollu tescilli yapı örnekleri bulunmaktadır. Caddenin başında dış cephesi tuğla kaplamalı yığma sistemle yapılmış dikdörtgen planlı yapı bulunmaktadır. Zemin +1 katlı yapının kemerli dikdörtgen pencereleri, taş kaplama ile yapılmış söveleri yapıya hareket kazandırmıştır. Cadde boyunca devam edildiğinde tek kat ve iki kat çıkmaları, 2-2-2 pencere düzeninde, dikdörtgen formulu söveli

pencereleri, cumbalarda kemerli dikdörtgen pencereleri, kat silmeleri, köşe pervazları ve süslemeleri ile geleneksel Boyabat evlerinin güzel örnekleri görülmektedir.



Şekil 10. F-G Güzergâhı

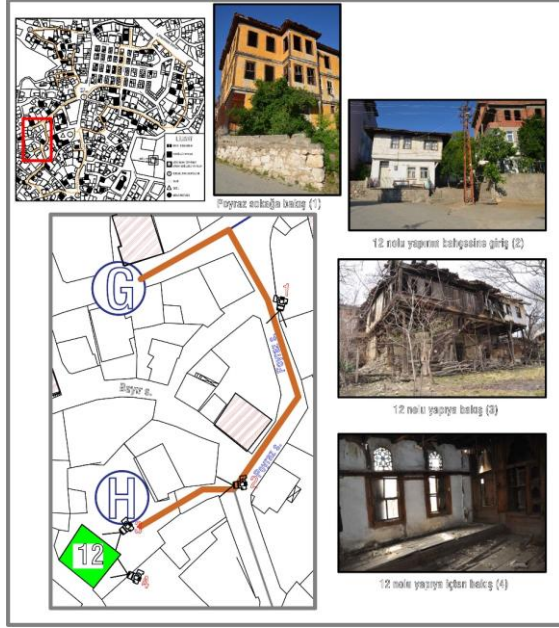
**G-H Güzergâhı (Şekil 11):** Zübeyde Hanım Caddesi'nden sola Poyraz Sokak yönüne dönüldüğünde, sokakta yeni yapılar arasında tek tük kalmış geleneksel yapılar göze çarpar. Güzergâh üzerinde iki kat cumbalı, 2-2-2 pencere düzeninde dikdörtgen formlu pencereleri ve bahçeden giriş sağlanan genelde Boyabat geleneksel konutlarında gördüğümüz beyaz renk dışında bir renge boyanmış tescilli yapı dikkat çekicidir.

H noktasına ulaştığımızda yoldan fark edilmesi neredeyse imkânsız olan ve bahçe içerisinde bulunan 12 nolu yapıya ulaşılır. Bu yapı Boyabat geleneksel konutları arasında önemli bir yere sahiptir. Kentin en eski tarihi evi olarak bilinen Latife Matuk Evi, kentteki tep pencereye sahip, açık sofalı plan tipindeki tek örnektir. Geleneksel Boyabat evi plan tipi örneklerinden farklılık göstermektedir. Dikdörtgen formlu bir sofanın iki yanına yerleştirilen odaların arasında bir koridor bulunmaktadır. Bu koridor odaların arkasından devam ederek T şeklini almaktadır. Odaların içerisindeki dolaplar ve ocak oldukça güzel örneklerdendir. Yapı oldukça bakımsız durumdadır.

**H-I Güzergâhı (Şekil 12):** H noktasından Poyraz Sokak boyunca devam edildiğinde sokağın Keçeci Sokak ile kesişimi noktasında 13 nolu yapı bulunmaktadır. Bu yapı tescilli bir duvar çeşmesidir. Çevresi oval taş silme ile çevrili, silmelerin çevirdiği alan içinde kemerli niş oluşturulmuştur. Sivri kemerli niş içerisinde mimari ve bitkisel motiflerin yer aldığı ayna taşı bulunmaktadır. Sivri kemerli niş üzerinde bulunan mermer plaka üzerinde kitabe yer almaktadır. Çeşmenin musluğu kırık ve su akmamaktadır.

Çeşmeyi geçip sokak boyunca devam edildiğinde geleneksel konutun güzel örneklerinden 14 nolu yapı görülmektedir. Hem sokaktan hem de bahçeden girişi olan yapının yol ve bahçe cephesinde birer oda cephe yönünde çıkma yapmıştır. Sofa diğer oda ile aynı hizadadır. Bu yönü ile sofanın çıkma yaptığı tiplerden farklıdır. 2-1-2 pencere düzeninde olup pencereler dikdörtgen formlu ve sövelerdir. Yol cephesindeki ahşap giriş kapısı bir kavis içerisine yerleştirilmiştir. Çıkımların altı payandalar ile desteklenmiştir.

Poyraz Sokak boyunca devam edildiğine 14 nolu yapının yanında tescilli bir yapı bulunmaktadır. Zemin+1 katlı yapıda, sağlı sollu iki oda çıkma yapmış, 2-1-2 pencere düzeninde ve giriş merkez aksın dışında bulunan örneklerdendir. Poyraz sokak ile Şih Sokağın kesiştiği noktada bulunan 15 nolu yapı Şeyh Cami ve çeşmesidir. Köşe parselde yer alan caminin önünde duvar sivri kemerli çeşmesinin musluğu kırık ve su akmamaktadır. Yol kotunun üstünden bahçeden girilen cami 19 yüzyılda yığma yapıım sistemi ile inşa edilmiştir. Yapı onarım geçirmiştir fakat ahşap minaresi özgündür.



Şekil 11. G-H Güzergâhı



Şekil 12. H-I Güzergâhı

**I-J Güzergâhı (Şekil 13):** Poyraz Sokağın solundan Şih Sokağ'a ve oradan da Bayram Caddesi'ne kadar geçilen güzergâhta geleneksel yapıların yerini modern yapılar almıştır. Geleneksel yapılara benzetilmeye çalışan betonarme yapılar, yüksek katlı apartmanlar, az katlı yapıların oluşturduğu birbirinden bağımsız cephe tipleri bulunmaktadır.



Şekil 13. I-J Güzergâhı

**J-K Güzergâhı (Şekil 14):** J noktasından başlanılan güzergâhta Bayram Caddesi'nin geleneksel sokak dokusu arada yapılmış yeni yapılarla sekteye uğramış olsa da nispeten iyi korunmuş örneklerdendir. Cadde üzerinde geleneksel konut tipolojini yansıtan örneklerle rastlanmaktadır. Güzergâh boyunca, sofanın çıkma yaptığı, 2-2-2 cephe düzeninde dikdörtgen formlu söveli pencereleri, cephe süslemeleri, kat silmesi ve köşe pervazları ile geleneksel Boyabat evlerinin özelliklerini yansıtan yapılar bulunmaktadır. 16 nolu yapı da bunlardan bir tanesi olup sofa üzerinde bulunan ahşap süsleme dikkat çekicidir.

Bayram Caddesi'nden sola sapıldığında görünen, cadde üzerinde hemen fark edilmeyen 17 nolu yapının cephesi oldukça güzeldir. Bahçeden giriş sağlanan yapının, giriş kapısı üzerinde sofa iki kata yuvarlak formda çıkma yapmıştır. 2-3-2 pencere düzeninde oda pencereleri dikdörtgen formlu, sofa pencereleri üzeri kemerli formdadır. Oda pencerelerin çift kilit taşı motifli söveli, çıkma pencerelerinde ise tek kilit taşı motifi bulunmaktadır. Yapıdaki silmeler ve ahşap işçiliği oldukça dikkat çekicidir.

**K-L Güzergâhı (Şekil 15):** Güzergâh üzerinde, L noktasındaki 18 nolu yapı Dumlupınar İlköğretim Okuludur. Erken Cumhuriyet dönemi yapısı olan yapı, geniş bir bahçe üzerinde yer alan okul ana mekânın iki farklı yönde uzanması ile Z şeklinde planlanmıştır. Su basman seviyesi yaklaşık 1,5 metredir ve zemin kata 14 basamaklı bir merdivenden sonra ulaşılmaktadır. Pencereleri dikdörtgen formludur. Halen eğitim öğretime devam edilmektedir.



Şekil 14. J-K Güzergâhı



Şekil 15. K-L Güzergâhı

**L-M Güzergâhı (Şekil 16):** Bayram Caddesi'nin sağından Ağan Sokağa girilir. Ağan Sokak'ta bulunan 19 nolu yapının bahçe ve yol cephesinde sofa çıkma yapmış ve altı payanda ile desteklenmiştir. Sol cephesinde sofanın altında bulunan giriş, cephe düzleminden içeri çekilmiştir. 5 basamaklı merdivenden çıkılarak girişe ulaşılır. 2-2 pencere düzlemi bulunan yapının yol cephesinde simetri yoktur. Dikdörtgen pencereler üçgen alınlıklı söve ile tamamlanmıştır.

Ağan Sokak'ta ilerlendiğinde köşe parselde konumlanmış olan 20 nolu yapı plan şekli ile Boyabat'ta pek rastlanmayan bir yapı tipidir. Oldukça sade cephesi bulunan yapıda herhangi bir çıkma bulunmamaktadır ve plan arsanın konumuna göre şekillenmiştir. Yapıya giriş yol kotundan sağlanmaktadır. Büyük dikdörtgen formlu pencereleri sövelidir. En dar köşede bulunan dikdörtgen formlu pencere üçgen alınlıklı söve ile sonlandırılmıştır.

Aynı sokakta 20 nolu yapının karşısında Kandilsiz Mescit bulunmaktadır. Restore edilen yapı betonarme teknikle yapılmıştır. Pencereleeri üstü kemerli dikdörtgen formludur ve mescidin yoldan iki girişi bulunmaktadır. Tek minareli olan yapı halen kullanılmaktadır.



Şekil 16. L-M Güzergâhı

**M-N Güzergâhı (Şekil 17):** Ağan Sokağın sonunda Hüseyin Dayıbaşı Caddesi'ne çıkılmaktadır. Cadde boyunca tescilli yapılar bulunmaktadır. Cadde üzerindeki 21 nolu yapı iki cephesi de yola bakan yapılarıdır. Zemin + 2 kattan oluşan yapının iki cephesinde de 2. katta hem odalar hem de sofa çıkma yapmıştır. 2. Katta bulunan pencerelerin orijinal formu değiştirilmiştir. Giriş yol kotu üstündedir. Yapıya hem cadde üzerindeki 5 basamaklı merdiven ile hem de yan cephedeki ara sokak merdivenlerinden çıkılarak girilir. Her iki cephesinin de net görüldüğü yapı iki cepheli perspektif sunmaktadır.

Yol boyunca iki katta sofanın çıkma yaptığı, tek katta hem oda hem de sofanın çıkma yaptığı, tek katta odaların çıkma yapıp sofanın geride kaldığı, 2-2-2, 2-1-1 pencere düzeninde, dikdörtgen formlu söveli pencereleri, köşe silmesi ve kat silmesi ile geleneksel Boyabat evi örneklerini yansıtan yapılara rastlanmaktadır.

Cadde üzerinde, Boyabat'ta sık rastlanmayan balkonlu 22 nolu yapı bulunmaktadır. Girişi yol kotu seviyesi üstünde olan yapının zemin katına 7 basamaklı bir merdiven ile çıkılmaktadır. Zemin+1 katlı yapının bodrum katı da bulunmaktadır. 1. katta sofa içeri çekilerek giriş üzerinde balkon oluşturulmuştur. Balkonun 2 adet ahşap dikme ile desteklenmiştir. Pencereleer dikdörtgen formda ve tek kilit taşı sövelidir. Kat silmesi, köşe silmesi giriş ve balkon düzenlemesi ile geleneksel konutların güzel örneklerindedir. Yapının restorasyonu tamamlanmış ve halen Ziraat Odası olarak kullanılmaktadır.

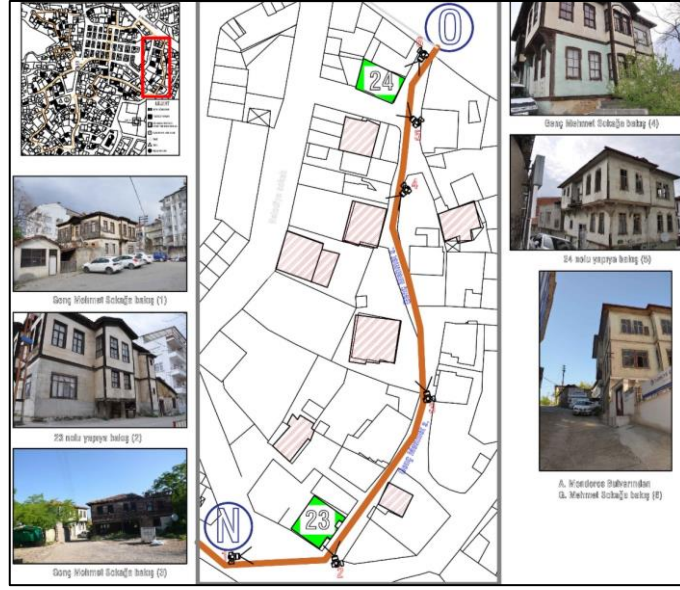


Şekil 17. M-N Güzergâhı

**N-O Güzergâhı (Şekil 18):** Hüseyin Dayıbaşı Caddesi'nin solundaki Genç Mehmet Sokağının başında köşe parselde 23 nolu yapı bulunmaktadır. Üç cephesinde de farklı özellik bulunan yapıya hem yoldan ve hem de bahçeden giriş yapılmaktadır. Zemin+1 katta oluşan yapıda, bahçe cephesinde sofa odaların geride kalmış ve 2-2-2 pencere düzeni oluşturulmuştur. Hüseyin Dayıbaşı Caddesi'ne bakan yol cephesinde 1. katta sofa çıkma yapmış ve 2-1-2 cephe düzenindedir. Genç Mehmet Sokağa bakan cephede ise, sofa zemin ve 1. katta çıkma yapmıştır. Dikdörtgen formlu pencereler sövelidir. Kat silmesi ve köşe silmesi bulunan yapı da çıkma altında payandalar bulunmaktadır. Yapı üç farklı cephe tipolojisini bir arada sunmaktadır.

Oldukça dar olan Genç Mehmet Sokak boyunca odaların çıkma yapıp sofanın geride kaldığı, sofanın çıkma yaptığı 2-2-2 pencere düzeninde, sofa çıkmasının üçgen alınlıkla sonlandığı, söveli, süslemeli geleneksel konut örneklerine rastlanmaktadır.

Sokağın sonunda köşe parselde bulunan 24 nolu yapıya hem bahçeden hem de yolda üzerinden giriş sağlanmaktadır. Zemin+2 katlıdır. Yol cephesinde 2. katta iki oda çıkma yaparak sofayı geride bırakmıştır. Sofanın bulunduğu yerde korkulukları ve döşemesinin bir kısmı yıkılmış olan balkonu görmek mümkündür. Oda çıkmalarının altındaki payandalar yapıya ayrı bir güzellik katmıştır. Bahçe cephesinde giriş üzerinde 1. ve 2. katta sofa çıkma yapmıştır. Çıkma altı ahşap direklerle desteklenmiş ve giriş vurgulanmıştır. 2-2-2 cephe düzeninde, dikdörtgen formlu tek kilit taş söveli pencereleri, kat ve köşe silmeleri bulunmaktadır.



Şekil 18. N-O Güzergâhı

**O-P Güzergâhı (Şekil 19):** Genç Mehmet Sokağın sonunda Adnan Menderes Bulvarı'na çıkılmaktadır. Geleneksel dokunun tamamen bozulduğu ve çarpık kentleşmenin hâkimiyetinin net olarak görüldüğü cadde, kent dokusunun sürekliliğinin önemine dikkat çekmesi açısından vurgu yapmaktadır. Adnan Menderes Bulvarı'ndan devam edip solda Cevdet Kerim Caddesi'ne geçildiğinde karşılaşılan üç yapıdan ikisi Boyabat'ın iç kesimlerinde pek görünmeyen bitişik nizamda yapılmış örneklerindedir. Üç yapının da zemin katı halen ticarethane olarak kullanılmakta ve özgünlüğü bozulmuştur. İlk yapının 1. ve 2. katında oda çıkma yapmıştır. Dikdörtgen formlu pencereler sövelidir.

25 nolu yapı ile bitişik nizamdaki yapının cephe tipi birbirine benzemektedir. İki yapıda da odalar 1. ve 2. katta, sofa ise 2. katta çıkma yapmıştır. 2-2-2 pencere düzeninde dikdörtgen formlu söveli pencereler, sofa da üstü kemerli forma dönüşmüştür. 25 nolu yapının girişi yol cephesinden girişi orijinal kapısından yapılmaktadır. Bitişigindeki kapının girişi orijinal değildir.

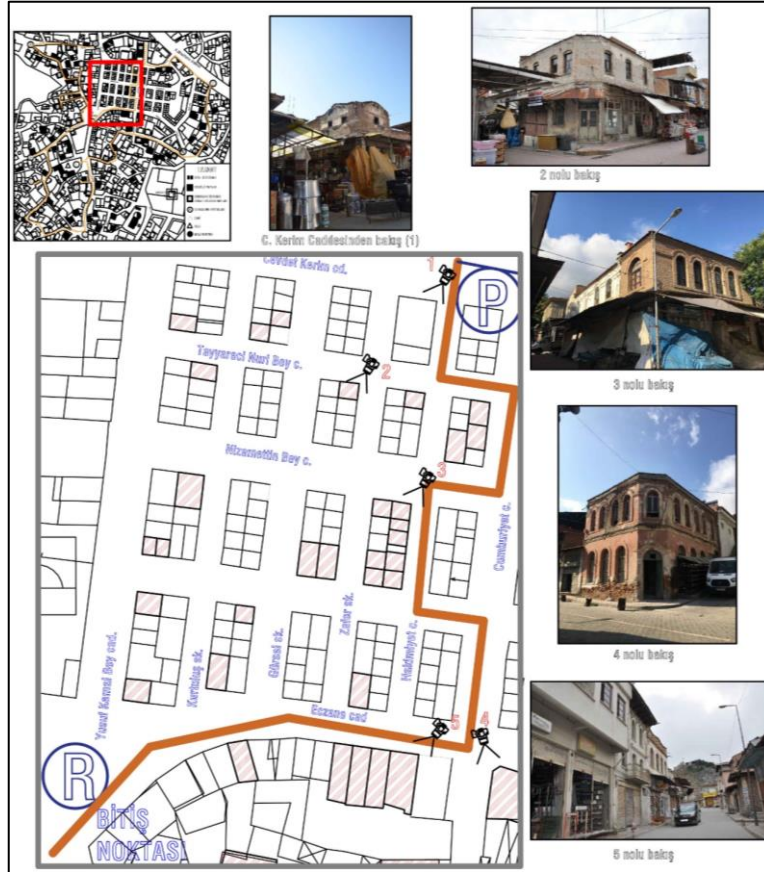
Güzergâh üzerinde anıt yapılardan biri olan 26 nolu Büyük Camii (Beyazıt Camii) bulunmaktadır. 1856 yılında yapılmış olan cami, dikdörtgen planlı ve yığma teknikle yapılmıştır. Tek minarelidir. Dikdörtgen formlu pencereleri bulunan camini 2017 yılında yine restore edilmiş ve ibadete açıktır.



Şekil 19. O-P Güzergâhı

Caminin yanında bulunan ve köşe parselde yer alan tescilli yapının iki yola da cephesi bulunmaktadır. Cevdet Kerim Caddesi'ne bakan cephesinde, sofa 2. katta çıkma yapmıştır ve 1-1-1 pencere düzenindedir. Ara sokağa bakan cephesinde ise iki oda çıkma yapmış ve 2-2-2 pencere düzenindedir. Dikdörtgen formlu pencereler sövelidir. Çıkmaların altı payandalar ile desteklenmiştir.

**P-R Güzergâhı (Şekil 20):** P noktasında R noktasına giden güzergâh tarihi orta çarşı üzerindedir. Güzergâh üzerinde, neredeyse her sokak / caddesi üzerinde az sayıda da kalmış olsa tescilli dükkânları görmek mümkündür. Genellikle bodrum katı bulunan dükkânlar, iki ya da tek katlıdır. Yığma tuğla ile yapılmış dükkânların zemin katlarında yığma tuğla taşıyıcılar arasında geniş açıklıklı pencereler bulunmaktadır. Üst katların cephesini yuvarlak kemerli pencereler değişik form ve boyutlarda tuğla sövelidirler. Sokak / cadde boyunca az sayıda da olsa ahşap dükkânlara rastlanmaktadır. Yerel yönetim çarşının turizme kazandırılması açısından çarşıdaki yapıların restorasyon projelerini hazırlamış ve çalışmalara başlamıştır. Tarihi orta çarşının ilk bölümünde başlanan restorasyon çalışmaları devam etmektedir.



Şekil 20. P-R Güzergâhı

Rota güzergâhı üzerinde dikkat edilecek yapılar ile birlikte, tescilli yapılara da değinilmiştir. Güzergâhlar üzerinde bulunan yoğunlukla konutlar olmak üzere anıt yapılar hakkında da bilgiler aktarılmıştır. Geleneksel konutların yerleşimlerinde kale manzarası önemli rol oynamaktadır. Neredeyse her sokaktan / caddeden kale manzarası görmek mümkündür (Şekil 21).





Şekil 21. Sokak/Cadde Kale manzarası

Kentin küçük bir kesitini oluşturan rota, kent merkezi bazında geliştirileceği gibi, merkez dışındaki anıtsal yapıları da içine alan daha büyük kesitte rotalara da evrilebilir. Oryantasyon amaçlı rotaya alternatif rota 2 ve rota 3 önerileri tablo 3'te sunulmuştur.

Tablo 3. Alternatif rota önerisi

Rota	Kapsam	Gezilecek Yapılar	Süre
<b>Rota 2</b> Yürüyerek gezilebilecek rota	<b>Kentsel SİT alanları</b> Gökdere Mahallesi Zincirlikuyu Mahallesi Cami-i Kebir Mahallesi Kumluk Mahallesi Yeni Mahalle <b>Doğal SİT alanları</b>	<b>Tescilli Yapılar</b> (Sivil mimari Örnekleri) <b>Anıt Yapılar</b> -Ak mescit Taş Camii -Beyazıt Camii -Dumlupınar İÖO -Kaya Camisi -Medrese -Türbe -Şeyh Cami ve Çeşmesi, -Kırkızlar Kayası -İnönü İlkokulu -Kız Meslek Lisesi -Askerlik Şubesi -Boyabat Kalesi, <b>Doğal SİT alanları</b> Kolaz Çayı ve Çevresi Kırkızlar Tepesi	Yürüyerek 1 gün
<b>Rota 3</b> Araçla gezilebilecek rota	<b>Doğal SİT alanları</b> <b>Anıt yapılar</b>	<b>Doğal SİT alanları</b> -Bazalt Kayalıkları (Kurusaray Mevkii Merkezden 15 km) <b>Anıt Yapılar</b> -Kurusayar Cami (Merkezden 13 km) -Salar Kaya Mezarı-Salar Köyü Camii (Merkezden 15 km) -Büyük Kemer (Kurbanpeliti mevkii Merkezden 15 km) -Küçük Kemer -Kirazlıdere Su Kemer (Çorak Köyü -Merkezden 3 km) -Yenicamili Köyü Camii (Merkezden 10 km)	Araç ile 1 gün

## Sonuç

Ülkemizde birçok üniversitenin meslek yüksekokullarında eğitime devam eden Mimari Restorasyon Programı öğrencilerinin günümüze kadar gelmiş kültürel mirasın aktarımını sağlamada üstlenecekleri aktif görevler düşünüldüğünde; tarihi - kültürel miras kavramını içselleştirmeleri, koruma kavramını benimsemelerinin önemi yadsınamaz. Bu çalışmada Mimari Restorasyon Programında eğitime başlayan öğrencilerin restorasyon kavramı da dahil eğitimleri boyunca duyacakları kavramları önceden bilmedikleri gerçeğinden yola çıkılarak, bu kavramların bir kısmını gezerek - görerek öğrenmeleri, gezerken algıda seçici davranmalarını sağlamak adına rehber olması için küçük ölçekte sistemli bir oryantasyon rotası önerilmiştir. Öğrencilerin rota boyunca değinilen geleneksel konut, tipoloji, anıt yapı, yapı sistemleri, sofa, çıkma, söve, pencere düzeni, süsleme öğeleri, restorasyon gibi kavramlar ile ilgili ön bellek oluşturması amaçlanmıştır.

Rota güzergâhı tescilli yapılarının yoğunlukla bulunduğu bir bölgeden seçilmiş ve Boyabat'ın geleneksel konutları ile rota üzerindeki anıt yapıları da içinde bulunduran bir kesit sunulmuştur. Bu küçük kesite, Boyabat geleneksel konut tipolojisi, yapı malzemeleri, anıt yapılar hakkında bilgi sahibi olacaktır. Ayrıca, rota üzerindeki yapıların bakımsızlık, terk, plansız yapılaşma gibi etkenlerin yapılar üzerindeki etkisi de görülebilecektir. Eski yapılar ile yeni yapıları bir arada görerek korumanın önemi görülebilecektir. Cephe olarak ilk bakışta birbirine benzeyen örnekler olsalar da cephedeki ayrıntılar her bir yapıyı diğerinden ayırmakta ve özel kılmaktadır. Bu özelliği öğrencilerin de algılayabilmesi önemlidir. O zaman her yapıya özel gözü ile bakılabilir. Öğrenciler kültürel miras konusunda ne kadar farkında ve bilinçli olursa miras kavramının kavrama ve korumanın önemini kavramada da kadar bilinçlenebilirler.

Boyabat ilçesi doğal ve kültürel değerleri bir arada bulundurmaktadır. Kente gelen öğrenciler ya da turistlerin ilçeyi kapsamlı şekilde gezebilecekleri bir sistem bulunmamaktadır. Bu sistemi sağlama yollarından biri de kültür rotaları oluşturmaktır. Kültür rotaları, yöresel değerlerin tanıtılmasında, somut ve somut olmayan kültürel mirasın korunmasında, işlevsiz olan sivil mimari örneklerinin turizme kazandırılması gibi birçok konuda kente katkı sağlamaktadır. Öğrencilerin eğitiminde tamamlayıcı olarak da katkı sunacağı düşünülen oryantasyon amaçlı rotanın ileride öğrencilere yönelik hazırlanacak olan rota çalışmalarında altlık olması beklenmektedir.

## KAYNAKÇA

Başoğlu, Bekir (1990), *Boyabat Yöresi Araştırmaları*, Boyabat: Boyabat Matbaası.

*Boyabat İlçe Analizi*, (2013), (Haz. Ahmet Gazi Zeyrek), Kuzey Anadolu Kalkınma Ajansı.

Eruzun, Zeyneb Ayla Kirenci (2018), *Boyabat ve Geleneksel Ev Mimarisi- Çay Mahallesi Örneği*, Fatih Sultan Mehmet Vakıf Üniversitesi, Mühendislik ve Fen Bilimleri Enstitüsü, Yayınlanmamış Yüksek Lisans Tezi, İstanbul.

Schiller, P. L. ve Kenworthy, J. R. (2010), *An introduction to sustainable transportation : policy, planning and implementation*, Londra: Taylor & Francis Ltd.

Seçkin, N., Özakin, R. ve Erdem, A. (2003), "Sinop-Boyabat Kentsel Mimarlık Envanter Raporu 2002 Yılı Çalışması", *TÜBA-KED Türkiye Bilimler Akademisi Kültür Envanteri Dergisi*, 1, 90-128. [https://dergipark.org.tr/tr/pub/tubaked/issue/57283/810198#article\\_cite](https://dergipark.org.tr/tr/pub/tubaked/issue/57283/810198#article_cite) adresinden erişildi.

Selimoğlu, Pınar (2016), *Geleneksel Boyabat Evleri*, Selçuk Üniversitesi, Fen Bilimleri Enstitüsü, Yayınlanmamış Yüksek Lisans Tezi, Konya.

*Sinop Tarihi ve Kültür Envanteri* (2013), Sinop: T.C. Sinop Valiliği İl Kültür ve Turizm Müdürlüğü.

Türk Dil Kurumu Sözlükleri, <https://sozluk.gov.tr/> (Erişim Tarihi: 27 Aralık 2022).

UNESCO (1972), *Convention Concerning The Protection of The World Cultural and Natural Heritage*, Paris.

Yücel Batmaz, N. ve Biçici, G. (2021), "Türkiye'de Somut Kültürel Mirasın Korunması Üzerine Bir Alan Araştırması: Kırıkkale-Delice Örneği", *Uluslararası Yönetim Akademisi Dergisi*, 4/1, 97-110.

**Araştırmacıların Katkı Oranı Beyanı:** Yazarlar makaleye eşit oranda katkı sağlamış olduklarını beyan eder.

**Çıkar Çatışması Beyanı:** Bu çalışmada herhangi bir potansiyel çıkar çatışması bulunmamaktadır.