

Yer kimliği, toplum duygusu ve çevresel tutum değişkenleri arasındaki kavramsal ilişkinin yapısal eşitlik modellemesi ile açıklanması

Elif Kutay Karaçor^{a,*}, Ezgi Akçam^a

Özet: Günümüzde özellikle kentsel alanlarda görülen büyük dönüşümler, yerlerde karakter ve kimlik erozyonuna neden olmakta ve bunlara bağlı olarak kolektif bellek de kaybolmaktadır. Yer kimliği ve kolektif bellek kayıplarından toplumsal yapıyı oluşturan bireyler arasındaki ilişkiler de zarar görmekte ve bireylerin toplum duygusu yok olmaktadır. Sanayi devrimi sonrası artan mekânsal duyarlılıklar ve çevre bilinci 1970'lerden itibaren sürdürülebilirlik çerçevesinde tartışılmaya başlanmıştır. Çevresel tutum kavramı ise, insanların çevresel davranışlarını açıklamakta kullanılan belirli bir bilinç ve farkındalık sonucunda ortaya çıkmaktadır. Bu çalışmanın amacı, belirli bir yerde yaşayan insanların o yere ait kimlik algıları, o yerdeki toplum duyguları ve çevresel tutumları arasındaki ilişkiyi deneysel olarak ortaya koymaktır. Çalışma alanı olan Düzce İli Merkez İlçesi Kültür Mahallesi'nden 121 kişi ile sözlü görüşme yapılmıştır. Araştırma yöntemi olarak sosyal bilimlerdeki gizil değişkenler arasındaki ilişkiyi test etmek için kullanılan yapısal eşitlik modellemesine başvurulmuş ve yapılan analizler sonucunda yer kimliği, toplum duygusu ve çevresel tutum kavramlarının birbirleri üzerinde etkili olduğu tespit edilmiştir.

Anahtar kelimeler: Yer kimliği, Toplum duygusu, Çevresel tutum, Yapısal eşitlik modellemesi

Explanation of conceptual relationship between variables of place identity, sense of community and environmental attitude by structural equation modelling

Abstract: Great transformations which are seen especially in urban areas lead to character and identity erosion in places, therefore collective memory disappears, as well. The relationships between people that are part of social structure are broken since losing of place identity and collective memory and accordingly sense of community disappears. Spatial awareness and environmental consciousness that increased after the industrial revolution have been discussed since from 1970's in the sustainability framework. The concept of environmental attitude which is used to explain of environmental behavior is resulted from a particular consciousness and awareness. Aim of this study is put forward that the experimental relationship between identity perception, sense of community and environmental attitude. Interviews were conducted with 121 inhabitants of Duzce – Kultur Neighborhood that the study area. As a research method, it was applied to structural equation modelling which is used to test relationship between latent variables in social sciences. Consequently, it was determined that the concepts of place identity, sense of community and environmental attitude influence on each other.

Keywords: Place identity, Sense of community, Environmental attitude, Structural equation modelling

1. Giriş

Son yıllarda artan kentleşme, mobilite ve çevresel problemlerin insanların yerlerine duydukları bağlılığı azaltması ya da yok etmesi, kişi ve yerler arasındaki ilişkinin daha çok dikkat çekmesine ve çalışılmasına neden olmuştur (Scannel ve Gifford, 2010; Relph, 1976; Sennett, 2001). Mekânların hızla tüketilmesi, sahip olduğu karakterin değişimi, kolektif belleğin kaybolmasına ve ortak bir tarih ve kimliğin gelişmesine engel olabilmektedir. Kentsel yapı içerisinde en küçük sosyal birimi içeren mahalle ölçeğinde yapılan çalışmalarda mahallesine yüksek oranda bağlılık gösteren bireylerin aynı zamanda daha güçlü bir toplum duygusuna sahip olduğu öne sürülmüştür (Long ve Perkins, 2007). Ayrıca, yaşadıkları yerle güçlü ve anlamlı bir bağ kuran bireyler arasında uyum, güven ve beklentilerin daha fazla olduğu da belirlenmiştir (Hidalgo ve Hernandez, 2001;

Lewicka, 2005). Güçlü bir kimliğe sahip olan yerler, toplumsal farkındalığı ve o toplumda yaşayan bireyler arasındaki bağı artırmaktadır. Bu anlamda, sosyal bütünlük ve uyum yer kimliğine katkı sağlamaktadır. Diğer taraftan, güçlü kimliğe sahip olan yerler sosyal bütünlüğü de kolaylaştırmaktadır. Bu kapsamda sosyal uyumu ve bütünlüğü sağlamış olan topluluklar, güçlü bir yer kimliğine ve sosyal duyuya sahip olup, çevresel sürdürülebilirlik konusunda da daha destekleyici olmaktadır (Uzzell vd., 2002). Bu çalışmanın amacı, yer kimliği, toplum duygusu ve çevresel tutum kavramları arasındaki kuramsal ilişkiyi deneysel bir yol ile test etmek ve böylece bu değişkenlerin hangi oranda birbirleri üzerinde etkili olduğunu belirlemektir. Bu kapsamda ortaya çıkan alternatif hipotez, “yer kimliği, toplum duygusu ve çevresel tutum birbirleri üzerinde etkili olan olgulardır” olarak belirlenmiştir.

✉ ^a Düzce Üniversitesi Orman Fakültesi Peyzaj Mimarlığı Bölümü, Düzce

@ ^{*} **Corresponding author** (İletişim yazarı): elifkaracor@yahoo.com

✓ **Received** (Geliş tarihi): 29.02.2016, **Accepted** (Kabul tarihi): 16.06.2016



Citation (Atf): Kutay Karaçor, E., Akçam, E., 2016. Yer kimliği, toplum duygusu ve çevresel tutum değişkenleri arasındaki kavramsal ilişkinin yapısal eşitlik modellemesi ile açıklanması. Turkish Journal of Forestry, 17(2): 194-200.

DOI: [10.18182/tjf.17330](https://doi.org/10.18182/tjf.17330)

1.1. Yer kimliği ve yerin tanımlanması

İnsanların yerler ile kendileri arasında kurdukları bağları tanımlamak için, literatürde yer bağlılığı (place attachment), yer kimliği (place identity), yer duygusu (sense of place) ve yer bağımlılığı (place dependence) gibi farklı kavramlar kullanılmaktadır (Kutay Karaçor, 2012). Bazı araştırmacılar, yaptıkları çalışmalarda bu kavramları birbirlerinin yerine kullansalar da (Brown ve Werner, 1985), kimi araştırmacılar bu kavramlar arasında anlamsal farklılıklar olduğunu öne sürmektedir (Kyle vd., 2004; Jorgensen ve Stedman, 2001). Harold Proshansky, yer kimliğini bireyin fiziksel çevre üzerinden tanımladığı kişisel kimliği olarak tanımlamış ve yer kimliğinin ideallerden, inançlardan, tercihlerden, hislerden, değerlerden, hedeflerden, davranış eğilimleri ve becerilerden etkilendiğini öne sürmüştür (White vd., 2008).

Genel olarak literatürde, yer kimliği kavramı ile yerin ayırt edilebilirliğine ve zaman içerisindeki sürekliliğine de atıfta bulunulduğu görülmüştür. Norberg-Schultz'un yerin özel karakterine yaptığı atıf "yer kimliği" kavramını yansıtmaktadır (Norberg-Schultz, 1980). Yer kimliği, bir yerin doğrudan deneyimlenmesi ile değil, bir yerde zaman içerisinde gelişen psikolojik bir yatırım olarak tanımlanmaktadır. Yer bağımlılığı nedeni ile yerin sürekli kullanımını da zaman içerisinde yer kimliğine dönüştürebilmektedir. Bu duygusal durum yerin sembolik önemini ortaya koymakta ve ait olma duygusuna dönüşerek yaşama anlam katmakta ve böylece bir topluluğa ait olma duygusunu da artırmaktadır (Proshansky vd., 1983; Vaske ve Kobrin, 2001; Relph, 1976). Yerlere duyulan bağlılık kimliğin gelişmesinde önemli bir rol oynamakta ve bu durum toplum duygusunu da geliştirmektedir (Hidalgo ve Hernandez, 2001). Yerlere duyulan bağlılığın sosyal yapısı 1990'lı yıllarda vurgulanmış (Low ve Altman, 1992), daha sonra yapılan deneysel çalışmalarda ise yerlere duyulan bağlılığın, o yerde yaşayan bireylerin davranış ve tutumları üzerinde etkili olduğu, suçlara karşı koruyucu bir etkisinin bulunduğu ve sosyal bağları artırdığı tespit edilmiştir (Brown vd., 2004).

1.2. Toplum duygusu

Bu çalışmada ele alınan bir diğer kavram olan toplum duygusu ise, özellikle son yıllarda psikologlar ve sosyologlar tarafından çalışılan ve bir gruba ait olma ya da üyelik hissetme üzerinde fikir birliği bulunan ve ortak bir tarihe ve ilgi alanlarına da sahip olunması ve grup içi duygusal bağlantı ile açıklanan bir kavramdır (McMillan ve Chavis, 1986; Lund, 2002). Geliştirilen kuramsal modele göre, toplum duygusu dört bileşenden oluşmaktadır ve bu bileşenler; üyelik; etki; entegrasyon ve ihtiyaçların karşılanması; ortak duygusal bağlar olarak tanımlanmışlardır. Üyelik ile bir gruba ait olmanın hissedilmesine; etki ile her bir grup üyesinin topluluk üzerinde ve topluluğunda her bir grup üyesi üzerinde etkili olmasına; entegrasyon ve ihtiyaçların karşılanması ile üye ihtiyaçlarının toplum kaynakları ile karşılanacağına inanılmasına; ortak duygusal bağlar ile de tanımlanan ortak bir tarihe sahip olunmasına atıfta bulunulmaktadır (McMillan ve Chavis, 1986). Yapılan diğer araştırmalarda, toplum duygusu, yer bağlılığı, yer duygusu, yer kimliği ve yer bağımlılığı terimleri ile aslında birbirinden çok da uzak olmadığını ve oldukça yakın anlamlı terimler olduğu öne

sürülmüştür (Hidalgo ve Hernandez, 2001). Fiziksel, sosyal ve kişisel etmenler toplum duygusunun gelişmesinde önemli bir rol oynamaktadır (Smith, 2011). Bu nedenle, toplum duygusunu güçlendirecek fiziksel mekanların yaratılmasının, hem araştırmacılar hem de plancılar için önemli bir görev olduğu belirtilmektedir (Francis vd., 2012).

1.3. Çevresel tutum

Özellikle 1970'li yıllardan itibaren tartışılmaya başlanan kentsel sürdürülebilirlik kavramı, 1990'lara gelindiğinde mahalle ölçeğine indirgenmiş ve İngiltere'de ortaya çıkan "Sustainable Urban Neighborhood (SUN)" modeli ile desteklenmiştir (Rudlin ve Falk, 2009). Doğal kaynakların hızla tükenmesi ve bu kaynakların kentsel çevrede mahalle ölçeğinden başlayarak insan-çevre ilişkisinin yeniden düzenlenerek giderilmek istenmesi kentsel tasarımda ekolojik kaygıları da ortaya çıkarmıştır. İnsan-çevre ilişkisini çevre psikolojisinde davranış üzerinden açıklamak için çevresel tutum kavramı kullanılmaya başlanmış ve bu kavram "bireylerin çevre ile ilgili eylem ve konuları ele almalarında inanç, etki ve davranış niyetleri" olarak tanımlanmıştır (Milfont ve Duckitt, 2004). Bu bağlamda, zaman içinde bireysel ve siyasal boyutlarda oluşan "çevreye zarar verilmemesi ve onun sürdürülebilir bir düzeyde kullanımının öneminin kavranması" olarak tanımlanan çevre bilincinin geliştirilmesi ve bireylerde oluşan bu bilinç doğrultusunda çevresel sorunları önleme veya azaltmada gösterilen çevresel tutumların da gündemde tutulması gerekmektedir (Yücel vd., 2006).

2. Materyal ve yöntem

2.1. Materyal

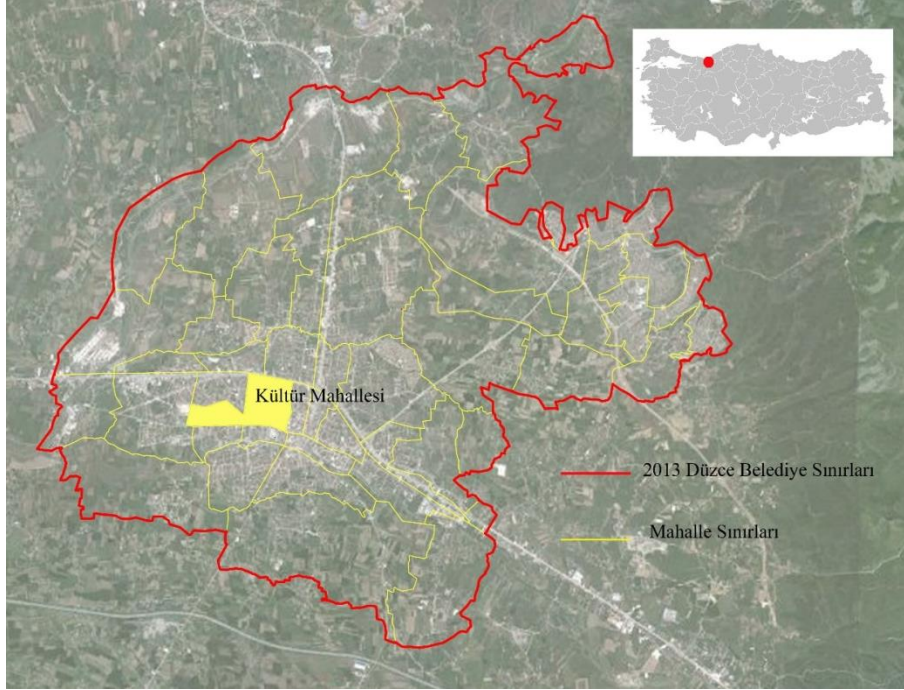
Çalışma alanı olarak seçilen Kültür Mahallesi'nin bulunduğu Düzce kentinin çevresi ile birlikte tarihsel gelişimi M.Ö. 1390 yılına dayanmakta olup sırasıyla, Bitanyahlar, Roma ve Bizans Devri ile Osmanlı Devleti sınırları içerisinde varlığı görülmüştür (Düzce Belediyesi, 2016). Batıdan Sakarya, güney ve güneydoğudan Bolu, kuzeydoğudan Zonguldak illeri ile çevrili olan kent, İstanbul – Ankara karayolu üzerinde kalması ve ulaşım kolaylığı gibi nedenlere de bağlı olarak hızlı bir gelişim ve nüfus artışı göstermiştir. Düzce kenti, hem göç alan bir kent olması ve hem de tarih boyunca farklı etnik gruplara (Türkler, Çerkezler, Abhazlar, Gürcüler, Lazlar, vb.) ev sahipliği yapması nedeniyle sosyo-kültürel açıdan oldukça zengin bir çeşitliliğe sahiptir (DİGP, 2005).

Çalışma alanı olarak seçilen Düzce İli Merkez İlçesi'ne bağlı Kültür Mahallesi, Düzce kentinde bulunan ve kentin adeta çekirdeği ve merkezi niteliğinde olan en eski yerleşim alanıdır (Şekil 1). Bu mahallenin çalışma alanı olarak seçilmesinde, yer kimliğinin ve sosyal yapının gelişebilmesi için önemli bir bileşen olan mekânın karakterinin diğer mahallelere göre daha güçlü olması, karma kullanıma sahip olması ve geleneksel mahalle dokusundan izler taşıması nedenleri etkili olmuştur. Ayrıca, mahallenin diğer mahallelere göre sosyo-kültürel seviyesinin daha yüksek olması, burada yaşayan bireylerin çevresel tutum konusunda hassasiyet geliştirebileceği hakkında bir izlenim vermiştir. Bu nedenle hipotezde yer alan üç kavramın bu mahalle üzerinden çalışılmasına karar verilmiştir.

2.2. Yöntem

Bu çalışmanın hipotezini test etmek için öncelikle yer kimliği, toplum duygusu ve çevresel tutum değişkenlerine ilişkin ölçek geliştirilmiş (Çizelge 1) ve bu ölçeklerin geliştirilmesinde daha önce yapılmış olan çalışmalardan

faydalanılmıştır (Williams ve Roggenbuck, 1989; Vaske ve Kobrin, 2001; Lund, 2002; Kyle vd., 2005). 5'li likert ölçeğine göre hazırlanan (kesinlikle katılmıyorum=1, katılmıyorum=2, kararsızım=3, katılıyorum=4, kesinlikle katılıyorum=5) ölçek maddeleri tek sayfalık anket formunda düzenlenmiştir.



Şekil 1. Çalışma alanının konumu

Çizelge 1. Yer kimliği, toplum duygusu ve çevresel tutum ölçeği maddeleri

Yer Kimliği Ölçeği Maddeleri	
V1	Bu mahalleyi bir parçam gibi hissediyorum
V2	Bu mahalleye bağlılık hissetmekteyim
V3	Bu mahalle benim için çok şey ifade etmekte
V4	Bu mahalleyi diğer mahallelere tercih ederim
V5	Bu mahallede duygusal olarak bağlandığım yerler bulunmaktadır
V6	Bu mahalleden ayrılmak benim için zor
V7	Yaşantımın çoğu bu mahalle etrafında geçmektedir
V8	Bu mahallede yapılan etkinliklere katılmak isterim
V9	Bu mahalle ile gurur duyuyorum
V10	Bu mahalle benim yaşayabileceğim en ideal mahalle
V11	Bu mahalleyi çok iyi tanırım
Toplum Duyusu Ölçeği Maddeleri	
V12	Bu mahallede yaşayan insanlar arasında yakın bir ilişki bulunmaktadır
V13	Eğer konuşmak istersem, bu mahallede sohbet edeceğim birilerini bulabilirim
V14	Burada yaşayan insanların çoğu ile benzer özelliklere sahibim
V15	Bu mahallede yaşayan insanlar, yardıma ihtiyaç duyduklarında komşularının kendilerine yardım edeceğini bilirler
V16	Bu mahalledeki arkadaşlarım günlük yaşantımın da bir parçasıdır
V17	Bu mahallede bir problem yaşansa, mahalleliler o problemi çözmek için işbirliği yaparlar
V18	Birisi bu mahalle için iyi bir şey yaparsa bu beni de iyi hissettirir
V19	Eğer acil/tehlikeli bir durumla karşılaşsam bu mahalledeki tanımadığım insanlar bile yardımına koşarlar.
V20	Bu mahallede yaşayan insanlar mahallenin yoksul ve yardıma muhtaç insanlarını gözetirler
V21	Bu mahallede insanlar selamlaşırlar
V22	Bu mahallede komşuluk ilişkileri gelişmiştir
Çevresel Tutum Ölçeği Maddeleri	
V23	Çevresel sorunları nasıl çözeceğimi araştırırım
V24	Diğer insanlarla çevresel sorunlar hakkında konuşurum
V25	Çevresel sorunlarla ilgili komşularımı da bilinçlendirmeye çalışırım
V26	Ailem ile çevre sorunları hakkında konuşurum
V27	Çevre temizliği için gönüllü kuruluşlara katkı sağlarım
V28	Yenilenebilir enerji kaynaklarını kullanırım
V29	Ev işlerinde su ve elektrik tasarrufuna dikkat ederim

Anket formlarının uygulanacağı örnekleme büyüklüğü ile ilgili olarak yapılacak testlere ve analiz tekniklerine göre farklı yaklaşımlar bulunmaktadır. Örneklem büyüklüğünün ölçekteki madde sayısına 5:1 veya tercihen 10:1 oranında duyarlı olması gerektiği öne sürülmekle birlikte, bazı araştırmacılar yapısal eşitlik modellemesinde, gizil değişkenler için en az 100 örneklemin yeterli kabul edilebileceğini (Kline, 2005), bazı araştırmacılar ise 200'ün üzerinde örneklem büyüklüğünün tercih edilmesi gerektiğini (Kelloway, 1998) belirtmişlerdir.

Bu çalışmada da hata payını en aza indirmek için 200 kişi ile görüşmek hedeflenmiş ancak sadece 15 yaş ve üzeri 126 kişiye basit tesadüfi örneklem yolu ile ulaşılabilmektedir. Örneklem grubunun 15 yaş ve üzeri olarak belirlenmesinde özellikle çevresel tutum ve toplum duyusunun ergenlik dönemi sonrasında gelişmesi ve bu yaş grubunun da görüşlerinin dikkate alınmak istenmesi etkili olmuştur. Geçerli olarak kabul edilen ve SPSS veri tabanına girilen anket sayısı ise 121'dir.

SPSS 17 yazılımına aktarılan her bir ölçek tek faktörlü yapı olarak kabul edilmiş ve bu ölçeklerin her birine açımlayıcı faktör analizi ile güvenilirlik analizi uygulanmıştır. Böylece her bir ölçeğin güvenilirlik düzeyi ve ölçeklerdeki maddelerin faktör yapılarını açıklama düzeyleri belirlenmiştir. *Cronbach's Alpha* (α) güvenilirlik düzeyleri yer kimliği ölçeği için %89,9, toplum duyusu ölçeği için %88,2 ve çevresel tutum ölçeği için %88,5 olarak bulunmuştur. Açımlayıcı faktör analizinde ise yer kimliği ölçeği için geliştirilen 11 madde, toplum duyusu ölçeği için geliştirilen 11 madde ve çevresel tutum için geliştirilen 7 maddenin faktör yüklerinin 0,32 kabul değerini aştığı ve ölçek geliştirmek için uygun olduğu belirlenmiştir. Açıklanan varyans, yer kimliği ölçeği için %50,56, toplum duyusu için %46,79, çevresel tutum için ise %59,59 bulunmuştur. Tek faktörlü desenlerde açıklanan varyansın %30'un üzerinde olması ve ölçeklerin yüksek güvenilirlikleri göz önünde bulundurularak veri analizi LISREL yazılımına aktarılmış ve yapısal eşitlik modeline başvurulmuştur.

Yapısal eşitlik modellerinde gizil yapılar, gözlenen değişkenler aracılığı ile incelenmekte ve böylece gizil değişkenler arasında kurulan hipotez test edilmektedir. Tasarlanan modele göre, eldeki veri üzerinden model parametreleri hesaplanmakta ve bu hesaplama işlemi faktör analizine benzer tekrarlayıcı (*iterative*) yöntemler kullanılmaktadır. Modeli değerlendirebilmek için istatistik literatüründe belirtilen çeşitli uyum indekslerine bakılmaktadır. Bu uyum indekslerinin yapısal eşitlik modellerindeki ölçütleri ve kabul için kesme noktaları Çizelge 2'de verilmektedir (Çokluk vd., 2010).

Bu çalışma kapsamında, açımlayıcı faktör analizi ile elde edilen faktörlerden hareketle bir yapısal eşitlik modeli oluşturularak hipotezi test etmek için yer kimliği, toplum duyusu ve çevresel tutum ölçütleri birer gizil değişken olarak kabul edilmiş ve gizil değişkenlerin etkilediği varsayılan maddeler gözlenen değişkenler olarak atanmıştır.

3. Bulgular

Önerilen model doğrultusunda yapılan analizlere göre, öncelikle t değerinin anlamlılık düzeyine bakılmış ve gizil değişkenlerin gözlenen değişkenleri açıklama durumları

kontrol edilmiştir. Bu kapsamda tüm ölçek maddelerinin anlamlı bir t değeri verdiği görülmüştür. Ancak analizler sonucunda ortaya çıkan modifikasyon indeksleri incelendiğinde sırası ile V1-V2 ve V12-V20 maddeleri arasında yapılacak modifikasyonların χ^2 ye önemli ölçüde katkı sağlayacağı belirlenmiştir. Önerilen modifikasyonların kuramsal yapı ile ters düşmeyeceği göz önünde bulundurularak analizde tekrara/yinelemeye devam edilmiş ve bu modifikasyonların da yapılmasıyla Şekil 2'de görülen yol şeması oluşturulmuştur. Modellerin uyumuna ilişkin analiz sonuçları ise Çizelge 3'te verilmiştir. Önerilen modelin uyum ölçütleri sonuçları ile standart değerler karşılaştırıldığında, modelin sonuçlarının kabul edilebilir uyum değerleri içinde olduğu bulunmuştur.

Şekil 2'de görüldüğü üzere yer kimliği ve toplum duyusu değişkenleri arasındaki ilişki katsayısı (standardize parametre değeri) 0,70, yer kimliği ve çevresel tutum değişkenleri arasındaki ilişki katsayısı 0,19, toplum duyusu ve çevresel tutum değişkenleri arasındaki ilişki katsayısı 0,55 olarak tahmin edilmiştir. Bu katsayılar pozitif ve %5 anlam düzeyinde istatistiksel olarak anlamlıdır. Bu katsayılarından yola çıkılarak; "bireylerin yer kimliği, toplum duyuları ve çevresel tutumları birbirleri üzerinde etkilidir" hipotezi doğrulanmıştır.

Çizelge 2. Yapısal eşitlik modelinde uyum indekslerinin ölçütleri ve kabul için kesme noktaları

Uyum indeksi	Ölçütler	Kabul için kesme noktaları
χ^2	$p > 0.05$	-
χ^2/sd	-	≤ 3 =mükemmel uyum ≤ 5 =orta düzeyde uyum
GFI/AGFI	0 (uyum yok) 1 (mükemmel uyum)	$\geq 0,90$ =iyi uyum $\geq 0,95$ =mükemmel uyum
RMSEA	0 (mükemmel uyum) 1 (uyum yok)	$\leq 0,05$ =mükemmel uyum $\leq 0,08$ =iyi uyum $\leq 0,10$ =zayıf uyum
RMR/SRMR	0 (mükemmel uyum) 1 (uyum yok)	$\leq 0,05$ =mükemmel uyum $\leq 0,08$ =iyi uyum $\leq 0,10$ =zayıf uyum
CFI	0 (uyum yok) 1 (mükemmel uyum)	$\geq 0,90$ =iyi uyum $\geq 0,95$ =mükemmel uyum
NFI/NNFI	0 (uyum yok) 1 (mükemmel uyum)	$\geq 0,90$ =iyi uyum
PGFI	0 (uyum yok) 1 (mükemmel uyum)	-

Çizelge 3. Çalışmanın hipotezine ilişkin modelin uyum değerleri

Uyum Ölçütleri	1. Model	2. Model (V1-V2 Modifikasyonu)	3. Model (V1-V2 ve V12-V20 Modifikasyonu)
χ^2/sd	837,19/374=2,24	814,80/373=2,18	774/372=2,08
RMSEA	0,10	0,099	0,095
RMR	0,12	0,12	0,12
SRMR	0,097	0,095	0,095
NFI	0,86	0,87	0,87
NNFI	0,91	0,92	0,92
CFI	0,92	0,92	0,93
GFI	0,68	0,68	0,69
AGFI	0,62	0,63	0,64

Bu kapsamda, belirli bir yaşam alanına ilişkin çevresel konularda bir tutum ya da davranış geliştirilmesi bekleniyorsa, yaşayanların o yere ait kimlik algılarının geliştirilmesi ve o yerde yaşayan grupların bir parçası olduklarını hissederek toplum duyularının da geliştirilmesi gerekmektedir. Dikkat çeken bir diğer bulgu ise, en güçlü ilişkinin yer kimliği ve toplum duyusu arasında, en zayıf ilişkinin ise yer kimliği ve çevresel tutum arasında bulunmasıdır.

Yer kimliğine ilişkin değişkenlik en çok V6 (Bu mahalleden ayrılmak benim için zor) gözlenen değişkeni, en az ise V8 (Bu mahallede yapılan etkinliklere katılmak isterim) gözlenen değişkeni ile açıklanmaktadır (Şekil 2). V6 maddesinin yer kimliğini en iyi açıklayan değişken olması çalışma alanındaki bireylerin kendi kimliklerini açıklamada ya da tanımlamada buldukları yerin ne kadar etkili olduğu hakkında bilgi vermektedir. Buldukları mahalle ile geliştirilen güçlü bağın bozulması durumunun kişi üzerinde duygusal olarak bırakacağı etki en iyi bu değişken ile açıklanmış görülmektedir. V8 maddesinin yer kimliğini en az açıklayan madde olması kişilerin yer kimliği geliştireliler de mahalle içi etkinliklerden memnuniyet duymaması ya da mahalle içi etkinlikleri mahallenin kimliği ile ilişkilendirmemesinden kaynaklanabilir.

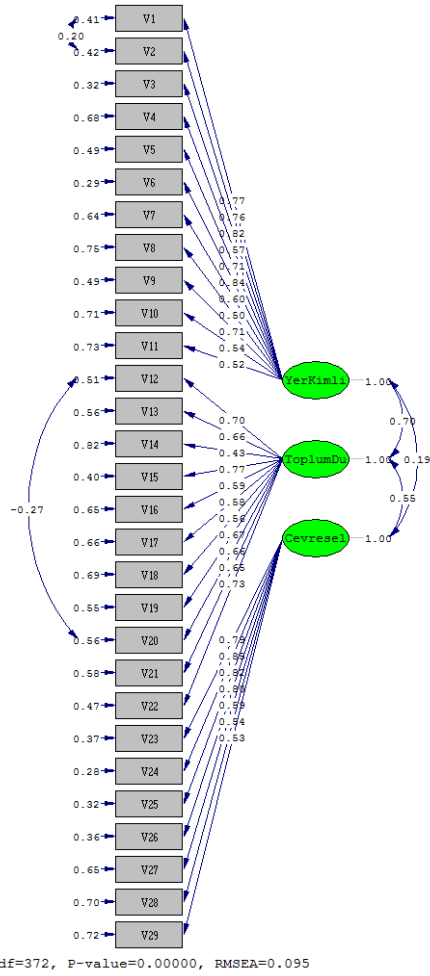
Toplum duyusuna ilişkin değişkenlik ise en çok V15 (Bu mahallede yaşayan insanlar, yardıma ihtiyaç duyduklarında komşularının kendilerine yardım edeceğini bilirler) gözlenen değişkeni, en az ise V14 (Burada yaşayan insanların çoğu ile benzer özelliklere sahibim) gözlenen değişkeni ile açıklanmaktadır (Şekil 2). V15 maddesinin toplum duyusu gizil değişkenini en iyi açıklayan madde olması, toplum duyusu kavramının kuramsal yapısından kaynaklandığı düşünülmektedir. Bu madde içerisinde geçen komşuluk ilişkisi ve yardımlaşma ifadeleri, toplum duyusunun kuramsal modelinde yer alan üyelik, ihtiyaçların karşılanması ve ortak duygusal bağlar ile açıklanmaktadır. Böylece hem bir gruba ait olmanın hissedildiği vurgulanırken, diğer taraftan da gruba üye olanların ihtiyaçlarının toplum kaynakları ile karşılanabileceğine ve ortak duygusal bağlar ile de ortak bir geçmişe sahip olunmasına değinilmiştir. Çalışma alanının Düzce kentindeki eski ve geleneksel dokuya sahip bir mahalle olması ve yaşayanlarının da büyük oranda kendilerini "Düzceli" olarak tanımlıyor olmaları bu sonucun ortaya çıkmasında etkili olmuş olabilir. Diğer taraftan, V14 maddesinin toplum duyusu değişkenini en az açıklayan madde olması, çalışma yapılan mahallede yaşayan bireylerin sosyolojik yapısının farklı oluşundan kaynaklanmış olabilir. Her ne kadar çalışma alanı geleneksel dokuda ve informal bir düzende olup, toplum duyusu gelişmiş olarak bulunsu da farklı sosyo-ekonomik yapıdan ve etnik gruplardan bireyler bir arada yaşamaktadır. Bu nedenle bu mahallede yaşayan bireyler tam olarak gruptaki diğer bireyler ile benzer özelliklere sahip olmadıklarını düşünebilirler ve bu madde toplum duyusu ölçüğü içerisinde daha az açıklanmış olabilir.

Çevresel tutuma ilişkin değişkenliğe bakıldığında, bu değişkenin en çok V24 (Diğer insanlarla çevresel sorunlar hakkında konuşurum) gözlenen değişkeni ile en az ise V29 (Ev işlerinde su ve elektrik tasarrufuna dikkat ederim) gözlenen değişkeni ile açıklandığı tespit edilmiştir (Şekil 2). Çevresel konularda aktif olarak rol oynayabilmek ve çevresel tutumun geliştirilebilmesi için çevresel bilinç ve eğitim düzeyinin de gelişmiş olması gerekmektedir.

Özellikle çevresel tutumun sistemli bir şekilde işlerliğinin kazanması sivil toplum kuruluşlarında aktif bir rol oynamak ile de ilişkilidir. Ancak, ülkemizde genel olarak çevresel konular üzerinde daha çok pasif eylemlerin gerçekleştirildiği ve ortalama bir vatandaşın çevresel tutum ve bilinç düzeyinin sınırlı kaldığı bilinmektedir. Bu nedenle, çevresel tutum geliştirmek adına diğer değişkenlere oranla daha pasif bir eylem içeren V24 değişkeni ön plana çıkmış ve çevresel tutumu en iyi açıklayan madde olmuştur. V29 maddesinin ise çevresel tutum değişkenini en az açıklayan madde olması, bu maddede yer alan çevresel tutumun diğer maddelerden farklı olarak tamamen ev içerisinde yapılıyor olması ve sonuçlarının dış çevre ile bağlantısının kurulamamasından kaynaklanmış olabilir.

4. Tartışma ve sonuç

Literatürde kuramsal olarak belirtilen yer kimliği, çevresel tutum ve toplum duyusu arasındaki ilişki, bu çalışma ile deneysel olarak açıklanmaya çalışılmıştır. Geliştirilen 3 gizil değişkenli yapısal eşitlik modeli ile yer kimliği ve toplum duyusu arasındaki ilişkinin daha güçlü bulunması kuramsal tartışmalarda da belirtildiği üzere bu kavramların birbirleri ile yakın ilişkili ve hatta birbirlerini açıklamamasından kaynaklanmaktadır. Nitekim insanların kendilerini tanımlamaya yarayan ve anlam yükledikleri yerler, aynı zamanda ait oldukları toplum ile ilişki kurdukları mekânlardır. Özellikle kolektif bellek denilen toplumsal hafızada yer alan ortak acılar, tecrübeler, sevinçler gibi yaşanmışlıklar ve grup üyelerinin önceki nesilleri arasında da ortak paylaşımların gelişmiş olması mevcut sosyolojik yapı içerisindeki bağın da daha gelişmiş olmasına katkı sağlayacaktır. Yer kimliğinin zamanla topluma ait olma duyusuna dönüşmesi ve yer kimliğinin geliştiği topluluklarda grup içi bağlılığın da daha çok geliştiği birçok çalışmada ifade edilmiştir (Hernandez vd., 2007; Proshansky vd., 1983). Bu noktada mekânın planlama ve tasarımın rolü önem kazanmaktadır. Sürekli değişen, yıkılıp farklı form ve düzen içerisinde yeniden yapılanan yerlerde, sınıfsal ayrışmalar ile parçalanmış ya da yerinden edilen grupların kendilerini tanımlayabilmeleri ve yer kimliği geliştirmeleri oldukça zorlaşmakta ve bu çalışmada da doğrulandığı üzere yer kimliği ile bağlantılı olan toplum duyusu da zarar görmektedir. Manzo ve Perkins (2006), insanların kimliklerinin ve değerlerinin kendileri için önem taşıyan yerler tarafından şekillendiğini ve bir yere duyulan duygusal bağın sadece bireysel düzeyde olmadığını, dış süreçler ile gelişen sosyal düzeyde bir bağ olduğunu öne sürmüşlerdir. Bu şekilde insanların bağlanıp kendileri ile özdeşleştirdikleri yerlerin fiziksel karakteri ve o yere ait olduğunu hisseden ya da o yerde yaşam süren topluluğun diğer üyeleri ile de özel bir bağ geliştirdikleri kabul edilebilir. Bununla birlikte, insanların özel bir bağ geliştirip kimlikli olarak algıladıkları yerlerde toplum duyusu geliştirmemeleri de mümkündür. Bu durum, mekânın sosyal boyutundan çok kendi tasarım özellikleri, sunduğu fırsatlar, özel konumu gibi yapıdan kaynaklanabilir. Ancak, bulunulan mekân içerisinde sosyal yapıdan kopuk olarak sadece fiziksel mekân ile kurulan bağ sürdürülebilirlik denkleminin kurulmasını engelleyebilir, hem de küresel insan modeli olarak bilinen yalnızlaşmış, suça maruz kalma korkusu yaşayan ve güven duygusunu yitirmiş insan modelinin ortaya çıkmasına neden olabilir.



Şekil 2. Çalışmanın hipotezi için geliştirilen modelin yol diyagramı.

Bu çalışmada çevresel tutum değişkeninin de bu iki değişken ile pozitif yönde ilişkili olduğu, ancak nispeten bu ilişkinin diğer iki değişken arasındaki ilişkiye göre daha düşük seviyede bulunduğu belirlenmiştir. Bu durum, diğer iki değişkene oranla çevresel tutumun eğitim düzeyi ya da çevresel bilinç gibi etkenler ile de ilişkili olmasından kaynaklanıyor olabilir. Nitekim çevresel tutumun gelişebilmesi için öncelikle çevre bilincinin gelişmesi ve mevcut sorunlara ilişkin farkındalığın ortaya çıkması gerekmektedir. Bu bilinç ve farkındalık ise farklı sosyal gruplarda farklı düzeyde olabilmektedir. Yer kimliği ve toplum duyusu ise bilinç ve eğitim düzeyinden ziyade algı ve duygusal yaklaşımlar ile ilişkilidir. Ancak, literatürde de vurgulanan konu çevresel tutum ile yer kimliğinin gelişmesi arasında güçlü bir ilişkinin var olduğudur (Gatersleben vd., 2014; Fielding vd., 2008). Bununla birlikte, mevcut ilişki düzeyine bakıldığında insanların mahalleleri hakkındaki kimlik algıları arttığında, o mahallede yaşayan topluluğun bir parçası haline geleceklere, o toplumun sorunları ve problemleri ile ilgilenecekleri, Jacobs (1961) tarafından da belirtildiği gibi sokağı gözlemleyip sokakla birlikte hareket edebilecekleri sonucu çıkarılabilir. Bir anlamda, yer kimliğinin gelişmesi mahallenin sadece sosyal sorunları ile değil, çevresel sorunları ile de ilgili olmayı da sağlamaktadır. Yer kimliği ile gelişen duygusal bağlılık, yerlerin sahiplenilmesini ve dolayısıyla o yerin korunarak

yarınlara aktırılması isteğini de artırmaktadır. Bu nedenle, mekânsal politikalar ile hız kazanan mekânların tüketimine bağlı olarak kaybedilen kimlikler aslında toplum duyusunun da yok olmasına ve çevre bilinci ve bu bilinçle ortaya çıkan tutumların kaybolmasını kolaylaştırıcaktır.

Dikkat çekici bir diğer sonuç ise, çevresel tutumun yer kimliğinden çok toplum duyusu tarafından açıklanmasıdır. Bunun nedeninin yer kimliği kavramının aksine, toplum duyusu ve çevresel tutum kavramlarının biraz daha kolektif bir yapıya sahip olması ve diğer insanlar ile paylaşım ve işbirliği gerektirmesinden kaynaklandığı düşünülmektedir.

Bu kapsamda, sürdürülebilir bir sosyal yapıda ve sürdürülebilir mekânlarda yaşamsal faaliyetlerin devam ettirilebilmesi için yerlerin karakterleri ve buna bağlı olarak kimlikleri güçlendirilmelidir. Ayrıca, yine çevresel duyarlılığın sağlanması ve algılanabilir bir kimliğin gelişmesi için de günümüzde oldukça ihmal edilen sosyal bağların ve toplumsal ruhun yeniden canlandırılarak yaşatılması gerekmektedir.

Bu üç kavram arasındaki kuramsal ilişkinin deneysel bir yöntem ile de doğrulandığı bu çalışmada, mevcut ilişki düzeyi belirli bir örneklem grup üzerinde ve mekânda çalışılmıştır. İleride yapılacak çalışmalarda ise, coğrafi yapının büyüklüğü, karakteri ve sosyolojik yapının özelliklerine göre bulgusal farklılıklar olabilir. Bu durumda, tüm sosyal bilimlerde olduğu gibi çalışma alanının özellikleri doğru bir şekilde okunmalıdır. Ayrıca, tüm modeller için RMSEA, RMR, SRMR ve NFI değerlerinin uyum indekslerine göre zayıf uyum ve GFI ile AGFI değerlerinin çok zayıf uyum göstermelerinin yetersiz örneklem sayısından (121) kaynaklandığı düşünülmektedir. İleride yapılacak çalışmalarda daha büyük örneklem sayısı ile çalışılması da önerilebilir.

Kaynaklar

- Brown, B.B., Werner, C.M., 1985. Social cohesiveness, territoriality, and holiday decorations the influence of cul-de-sacs. *Environment and Behavior*, 17(5): 539-565.
- Brown, B.B., Perkins, D.D., Brown, G., 2004. Incivilities, place attachment and crime: block and individual effects. *Journal of Environmental Psychology*, 24(3): 359-371.
- Çokluk, Ö., Şekercioğlu, G., Büyüköztürk, Ş., 2010. Sosyal Bilimler İçin Çok Değişkenli İstatistik – SPSS ve Lisrel Uygulamaları, Pegem Akademi Yayınları, Ankara.
- DİGP, 2005. Düzce il gelişme planı. http://www.duzce.edu.tr/Dokumanlar/Dosyalar/DuzceIG_P_Cevre.pdf, Erişim: 01.02.2016.
- Düzce Belediyesi, 2016. Düzce ili tarihi. <http://www.duzce.bel.tr/detay.asp?id=2151>, Erişim: 15.01.2016.
- Fielding, K.S., McDonald, R., Louis, W.R., 2008. Theory of planned behaviour, identity and intentions to engage in environmental activism. *Journal of Environmental Psychology*, 28(4): 318-326.
- Francis, J., Giles-Corti, B., Wood, L., Knuiman, M., 2012. Creating sense of community: the role of public space. *Journal of Environmental Psychology*, 32(4): 401-409.
- Gatersleben, B., Murtagh, N., Abrahamse, W., 2014. Values, identity and pro-environmental behaviour. *Contemporary Social Science*, 9(4): 374-392.

- Hernández, B., Hidalgo, M.C., Salazar-Laplace, M.E., Hess, S., 2007. Place attachment and place identity in natives and non-natives. *Journal of Environmental Psychology*, 27(4): 310-319.
- Hidalgo, M.C., Hernandez, B., 2001. Place attachment: conceptual and empirical questions. *Journal of Environmental Psychology*, 21(3): 273-281.
- Jacobs, J., 1961. *The Death and Life of Great American Cities*. Vintage Books, New York.
- Jorgensen, B.S., Stedman, R.C., 2001. Sense of place as an attitude: lakeshore owners attitudes toward their properties. *Journal of Environmental Psychology*, 21(3): 233-248.
- Kelloway, E.K., 1998. *Using Lisrel for Structural Equation Modeling – A Researcher's Guide*. Sage Publications, New York.
- Kline, R.B., 2005. *Principles and Practice of Structural Equation Modeling*. The Guilford Press, New York.
- Kutay Karaçor, E.L., 2012. Kentsel peyzajda yaşam kalitesinin kentsel bellek ve yer kavramı ile etkileşimi: Düzce kent merkezi. Doktora tezi, Düzce Üniversitesi, Fen Bilimleri Enstitüsü, Düzce.
- Kyle, G., Graefe, A., Manning, R., Bacon, J., 2004. Effects of place attachment on users' perceptions of social and environmental conditions in a natural setting. *Journal of Environmental Psychology*, 24(2): 213-225.
- Kyle, G., Graefe, A., Manning, R., 2005. Testing the dimensionality of place attachment in recreational settings. *Environment and Behavior*, 37(2): 153-177.
- Lewicka, M., 2005. Ways to make people active: the role of place attachment, cultural capital, and neighborhood ties. *Journal of Environmental Psychology*, 25: 381-395.
- Long, D.A., Perkins, D.D., 2007. Community social and place predictors of sense of community: a multi level and longitudinal analysis. *Journal of Community Psychology*, 35(5): 563-581.
- Low, S., Altman, I., 1992. *Place Attachment*. Plenum Press, New York.
- Lund, H., 2002. Pedestrian environments and sense of community. *Journal of Planning Education and Research*, 21(3): 301-312.
- Manzo, L.C., Perkins, D.D., 2006. Finding common ground: the importance of place attachment to community participation and planning. *Journal of Planning Literature*, 20(4): 335-350.
- McMillan, D.W., Chavis, D.M., 1986. Sense of community: a definition and theory. *Journal of Community Psychology*, 14(1): 6-23.
- Milfont, T.L., Duckitt, J., 2004. The structure of environmental attitudes: a first-and second-order confirmatory factor analysis. *Journal of Environmental Psychology*, 24(3): 289-303.
- Norberg-Schulz, C., 1980. *Genius Loci - Towards A Phenomenology of Architecture*. Rizzoli International Publications, New York.
- Proshansky, H.M., Fabian, A.K., Kaminof, R., 1983. Place identity: physical world and socialization of the self. *Journal of Environmental Psychology*, 3: 57-83.
- Relph, E., 1976. *Place and Placelessness*. Pion Limited, London.
- Rudlin, D., Falk, N., 2009. *Sustainable Urban Neighbourhood: Building The 21st Century Home*, Routledge, Massachusetts.
- Scannell, L., Gifford, R., 2010. Defining place attachment: a tripartite organizing framework. *Journal of Environmental Psychology*, 30(1): 1-10.
- Sennett, R., 2001. *New Capitalism, New Isolation: A Flexible City of Strangers*, Le Monde Diplomatique (English Edition), 23-5. <http://mondediplo.com/2001/02/16cities>
- Smith, K.M., 2011. The relationship between residential satisfaction, sense of community, sense of belonging and sense of place in a western Australian urban planned community. PhD Dissertation, Edith Cowan University, WA, Australia.
- Uzzell, D., Pol, E., Badenas, D., 2002. Place identification, social cohesion, and environmental sustainability. *Environment and Behavior*, 34(1): 26-53.
- Vaske, J.J., Kobrin, K.C., 2001. Place attachment and environmentally responsible behavior. *The Journal of Environmental Education*, 32(4): 16-21.
- White, D.D., Virden, R.J., Van Riper, C.J., 2008. Effects of place identity, place dependence, and experience-use history on perceptions of recreation impacts in a natural setting. *Environmental Management*, 42(4): 647-657.
- Williams, D.R., Roggenbuck, J.W., 1989. Measuring place attachment: some preliminary results. NRPA Symposium on Leisure Research, 20-22 October 1989, Texas, US.
- Yücel, M., Altunkasa, F., Güçray, S., Uslu, C., Peker Say, N., 2006. Adana'da çevre duyarlılığı düzeyinin ve geliştirme olanaklarının araştırılması. *Akdeniz Üniversitesi Ziraat Fakültesi Dergisi*, 19(2): 217-228.