

ESKİ SMYRNA'DA ELE GEÇEN KEMİK VE FİLDİŞİ OBJELER

BONE AND IVORY OBJECTS FOUND IN OLD SMYRNA

Makale Bilgisi | Article Info

Başvuru: 07 Temmuz 2022	Received: July 07, 2022
Hakem Değerlendirmesi: 15 Ağustos 2022	Peer Review: August 15, 2022
Kabul: 31 Ağustos 2022	Accepted: August 31, 2022

DOI : 10.22520/tubaked2022.26.007

Duygu AKAR TANRIVER* - Serhat FOÇA**

ÖZET

Bu makalede, Batı Anadolu coğrafyasının önemli kentlerinden biri olan Eski Smyrna'da bulunmuş kemik ve fildişi eserler kullanım amaçlarına göre sınıflandırılarak incelenmiştir. Bu buluntuların büyük çoğunluğu, eski dönem kazılarında ele geçmiş ve depo çalışmalarında yapılan düzenlemeler esnasında kayıt altına alınan objeleri kapsamaktadır. Bir kısmı ise 2014 yılından itibaren sürdürülen yeni dönem kazılarında ele geçen buluntuları içermektedir. Halkalar, süs eşyaları (fibula, boncuk, saç iğnesi, pendant, kolye uçları), oyun objeleri (oyun taşı, balık omurgaları, astragaller), aplikler, alet sapları gibi çok geniş bir alanda kullanılmış eserlerin yer aldığı toplam 63 parça incelenmiştir. Tüm buluntuların benzerleri, uzak ve yakın coğrafyadaki merkezlerle karşılaştırılmış, kontekstlere sahip olanlar ise birlikte bulunduğu seramik gruplarına göre tarihlendirilmiştir. Erken Tunç Çağı'ndan Hellenistik Döneme kadar iskân gören Eski Smyrna buluntusu işlenmiş kemik ve fildişi objeler, MÖ I. binyıl içindeki zaman diliminde yerini almıştır. Özetle, küçük buluntu grubunda sınırlı çalışma sayısı ile yeterli düzeyde olmayan kemik ve fildişi obje araştırmalarına Eski Smyrna buluntuları önemli katkılar sağlayacaktır. Bu objeler, Smyrna'da yaşamış toplumların günlük hayatlarındaki yaşayışlarına dair ipuçları göstermektedir.

Anahtar Kelimeler: Eski Smyrna, kemik obje, fildişi obje, işlenmiş kemik, astragal.

* Doç. Dr., Dokuz Eylül Üniversitesi Edebiyat Fakültesi, Arkeoloji Bölümü, Tınaztepe Kampüsü, Buca-İZMİR.
e-posta: duygu.akar@deu.edu.tr ORCID: 0000-0003-2711-2363

** Dr., Bayraklı Ören Yeri Kazısı, Bayraklı-İZMİR.
e-posta: serhat.foca@gmail.com ORCID: 0000-0002-9735-8126

Bu çalışmayı hazırlamamıza fırsat veren, önerileriyle katkı sağlayan Bayraklı Ören Yeri Kazısı Başkanı ve Ege Üniversitesi Öğretim Üyesi Prof. Dr. Cumhuriyet Tanrıver'e; incelediğimiz kemik ve fildişi objelerin çalışılması esnasında desteğini gördüğümüz İstanbul Üniversitesi Öğretim Üyesi Prof. Dr. Vedat Onar'a, bilgilerinden yararlandığımız Mardin Artuklu Üniversitesi Öğretim Üyesi Doç. Dr. Abu Bakar Siddiq'a, yayına hazırlık sürecinde eserlerin çizimlerini yapan Dokuz Eylül Üniversitesi doktora öğrencisi Ark. Begüm Düzaş (M.A.) ile tüm tasnif, fotoğraflama ve belgeleme işlerini yürüten Dokuz Eylül Üniversitesi yüksek lisans öğrencisi Ark. Deniz Beygüler'e teşekkürlerimizi sunarız.



ABSTRACT

In this article, bone and ivory artifacts discovered in Old Smyrna, one of the most important cities in Western Anatolian region, were examined and classified according to their intended use. Most of the objects were found and recorded in previous excavations prior to 2014 and just lately observed during the latest arrangements made in the storehouse. The other part includes the finds unearthed in the recent excavations since 2014. Sixty-three artifacts were examined, including rings, ornaments (fibula, beads, hairpins, pendants), game pieces (game piece, fish vertebrae, astragals), appliqués, and tool handles. All the items were compared with akin samples from nearby and distant archaeological sites, and those with contexts were dated according to the ceramic groups found with them. The worked bone and ivory objects researched in Old Smyrna, inhabited from the Early Bronze Age to the Hellenistic Period, were dated to periods within the 1st millennium BC. Overall, due to the limited number of studies, the Old Smyrna finds will make essential contribution to the insufficient level of bone and ivory object researches. These objects provide insight into the daily lives of the people who lived in Smyrna.

Keywords: Old Smyrna, bone object, ivory object, worked bone, astragal.



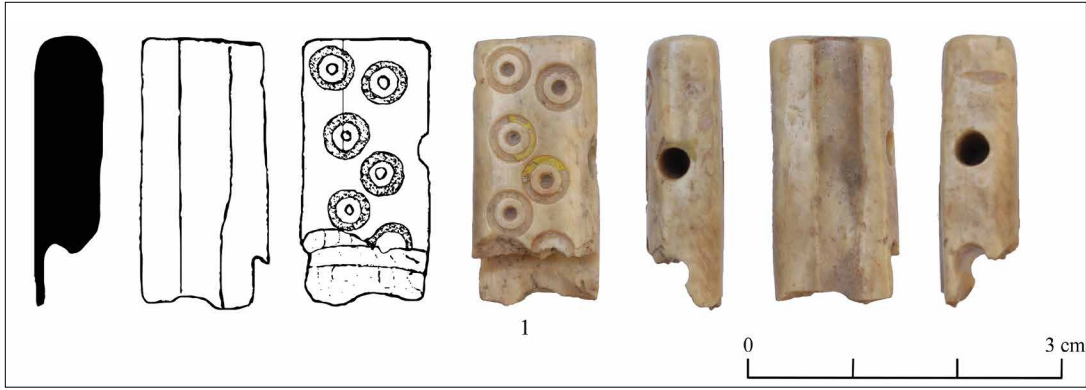
Fotoğraf 1. Eski Smyrna Genel Görünüm (Eski Smyrna Kazı Arşivi) / *Old Smyrna General View (Old Smyrna Excavation Archive)*

GİRİŞ

Doğal ya da beşeri şartlarda kolaylıkla sağlanan bir hammadde kaynağı olan hayvan kemikleri, işlenip şekil verilmesiyle günlük yaşamda gereksinim duyulan araçlar için tercih edilen bir nesne haline getirilmiştir. Rahat ulaşılabilirliğinin yanında lüks bir maddeden ziyade daha ucuz olması ve çok fazla ticari etkisinin olmaması, toplumun geniş bir kesimi tarafından tercih edilen ürün grubu olmasına yol açmıştır. Çevresel faktörlerin etkisiyle fildişi gibi kolay ulaşılabilir olmayan ve uzak coğrafyalardan getirilen ürünler bunun tersi bir durum oluşturmaktadır. Prehistorik dönemlerden itibaren dayanıklı bir madde olarak alet yapımında önemli araçlardan biri olan kemikler, zamanla günlük yaşamın her alanına girmiş ve toplumların ihtiyaçlarını karşılamıştır. Bu bağlamda, kemik objeler; evle bağlantılı ürünler, tıp ve kozmetik araçları, süs eşyası, metal ve ahşap gibi küçük ürünler için birer süsleme aracı, yapısal ürünlerin aksamaları, oyun araçları gibi geniş bir yelpazede tercih edilmiştir. Kemik ve fildişinden yapılmış ürünlerin kutsal alanlarda adak olarak bırakıldığını, kehanet pratiklerinde kullanılan obje işlevi ile tercih edildiğini arkeolojik veriler kanıtlamaktadır. Bunun yanı sıra bu objeler, bir gömü hediyesi olarak nekropolislerde mezar kontekstleri içinde yer bulmuştur. Ege coğrafyasındaki merkezler incelendiğinde ve metal ya da seramik gibi üretim grupları kemiklerle karşılaştırıldığında, bir işlik ya da üretim yeri gibi mekânların varlığı saptanamamıştır. Genellikle, yarı işlenmiş ya da üretim artığı ürünlerin toplu halde bulunduğu çöplükler tespit edilmiştir. Bu durum, kemik işçiliğini uygulayan meslek sahibi zanaatkarların gezici bir şekilde çalıştıklarını ve portatif tezgâhlarda üretim yaptıklarına işaret etmektedir.

Çalışmamızın konusunu oluşturan kemik objelerin ortaya çıkarıldığı Bayraklı Höyüğü (Foto. 1), İzmir ili Bayraklı ilçesinde Yamanlar Dağı eteklerinde yer almaktadır (Akurgal, 1997, s. 13). 17. yüzyıldan itibaren gezginlerin gözlemleri ve notları ile başlayan çalışmalar (Akar Tanrıver, 2017, s.67-77), 20. yüzyıldan itibaren belli aralıklarla kesintiye uğraşmışsa da araştırmacılar ve arkeologlar tarafından sistemli kazılarla sürdürülmüştür (Miltner ve Miltner, 1932, s.127-188; Nicholls, 1958/1959, s.35-137; Akurgal, 1997). Erken Tunç Çağı'ndan Büyük İskender'in kenti Pagos Dağı eteklerine taşıdığı Hellenistik Dönem'e kadar kesintisiz bir yerleşmenin arkeolojik verilerle kanıtlandığı Bayraklı Höyüğü'nde, kazı çalışmaları 2014 yılından itibaren Prof. Dr. Cumhuriyet Tanrıver başkanlığında devam etmektedir (Erdem ve Tanrıver, 2016, s.2-3; Tanrıver vd., 2017, s.95-114).

Eski Smyrna'da bulunmuş kemik ve fildişi objeler üzerine bugüne değin herhangi bir çalışma yapılmamıştır. Bu bağlamda, hem eski hem de yeni dönem kazılarında bulunmuş kemik objelerin bu çalışmada bir araya getirilerek işlevsel kullanımları üzerinden bir çerçevede anlatılması amaçlanmıştır. Bunun yanında, kullanılan objelerin hangi hayvan grubundan üretildiği tespitiyle Eski Smyrna'nın nasıl bir faunaya sahip olduğu üzerine istatistiksel sonuçların ulaştırılması hedeflenmiştir. Bu makalede değerlendirdiğimiz kemik objeler, yeni dönem kazılarının başlamasıyla birlikte; 2014 yılı öncesi kazılarda ele geçen, depo çalışmalarının yeniden düzenlenmesi ve tasnifi sırasında kaydedilen buluntular ile 2014 yılı ve sonrasındaki güncel çalışmaların buluntularını kapsamaktadır. 50 işlenmiş, 13 işlenmemiş olmak üzere toplam 63 objenin incelendiği bu makalede, kullanım amaçları üzerinden bir gruplandırma yapılarak uzak veya yakın coğrafyalardaki merkezlerde ele geçen benzer örneklerle karşılaştırmalar yapılmıştır. Bunun yanı sıra kazı çalışmalarında buldukları kontekstler yardımıyla tarihlendirme önerileri getirilmiştir.



Levha 1. Oyun Taşı / Game Piece

OYUN OBJELERİ

Oyun Taşı (Lev. 1)

Oyun objeleri arasında sınıflandırdığımız buluntulardan ilki olan 1 numaralı obje, Athena Tapınağı yolu üzerinde, kült alanına yakın bir noktada bulunmuştur. Dikdörtgen formlu nesnenin her iki yanında birisi kırılmış olmasına rağmen iki delik belirgin gözüktürken alt kısmı uzunlamasına sığ bir oyuk haline getirilmiştir. Üst kısmında kazıma çizgiler ile oluşturulan dairesel beş motif, rakamsal değerlere karşılık gelmesini öne sürerek oyun objesi olarak değerlendirmemize kanıt oluşturmaktadır. Olasılıkla kırıldığı yerden itibaren bu dairesel motifler devam etmekteydi. Başka bir öneri olarak ise sığ oluk kısmının bir materyal üzerine applike edildiği düşünülebilir ancak sığ kısım bu işlev için fonksiyonel gözükmemektedir. İncelediğimiz bu oyun taşının Athena Tapınağı çevresinde bulunmasını kanıt göstererek bir adak amacıyla kült alanına bırakıldığı önerisini getirebiliriz. Ünik bir buluntu olarak gözüken objenin yakın bir benzeri tamamı korunmuş halde Assos’da bilinmektedir. MÖ 6. yüzyıla tarihlendirilen bir pithos içine gömüsü yapılan çocuk mezarı kontekstinde yer alan benzer örnek, form ve yan kısımlarında oluşturulan üç delik ile incelediğimiz Eski Smyrna buluntusuna oldukça yakındır (Bakan, 2009, s. 14, Lev. 7, Res. 18, 19 a-b).

Astragaller (Lev. 2)

Aşık kemikleri, hem çocuk hem de yetişkin oyunlarında birer obje, kutsal alanlarda kehanet pratiği aracı ve ölü gömme geleneklerinin bir parçası olarak mezarlara bırakılmış gömü hediyesi işlevleriyle karşımıza çıkmaktadır. Sığır, keçi, koyun, geyik ya da domuz gibi hayvanların ön dizlerindeki eklem kemiklerinden üretilen astragaller, çok çeşitli kullanımı nedeniyle sıklıkla ele geçen bir objedir. Kuşkusuz bu objelerin en çok tercih edildiği durum, bir oyun aracı kullanılmasıdır (Carè, 2009-2010, s.32-37). Yunan ve Roma dünyasında, çocuk ve yetişkinlerin oynadığı birden fazla varyasyona

sahip astragal oyunları bilinmektedir. Pentalitha¹, Eis Omillan², Pleistobolinda³, Artiasmos⁴ gibi aşık kemikleri ile oynanan oyunlar hâlâ günümüzde farklı kültürlerde varlığını sürdürmektedir.

Astragaller, oyun objesi olmasının yanında, farklı amaçlar için de kullanılmıştır. MÖ 6. yüzyıldan MÖ 3. yüzyıla uzanan zaman diliminde arkeolojik verilerin saptandığı Delphi’deki Korykeion Mağarası’nda, koyun ve keçi kemiğinden üretilmiş 20 binin üzerinde kemik bulunmuş olup bunların büyük kısmını astragaller oluşturmaktadır. Bu astragallerin mağarayı ziyaret edenler tarafından bir adak ya da muska amacıyla mağaraya atıldığı önerilmektedir (Amandry, 1984, s. 347). Kült bağlamında, özellikle Hermes’in biliciliğinin koruyucusu kimliğiyle astragaller ilişkilendirilmektedir⁵

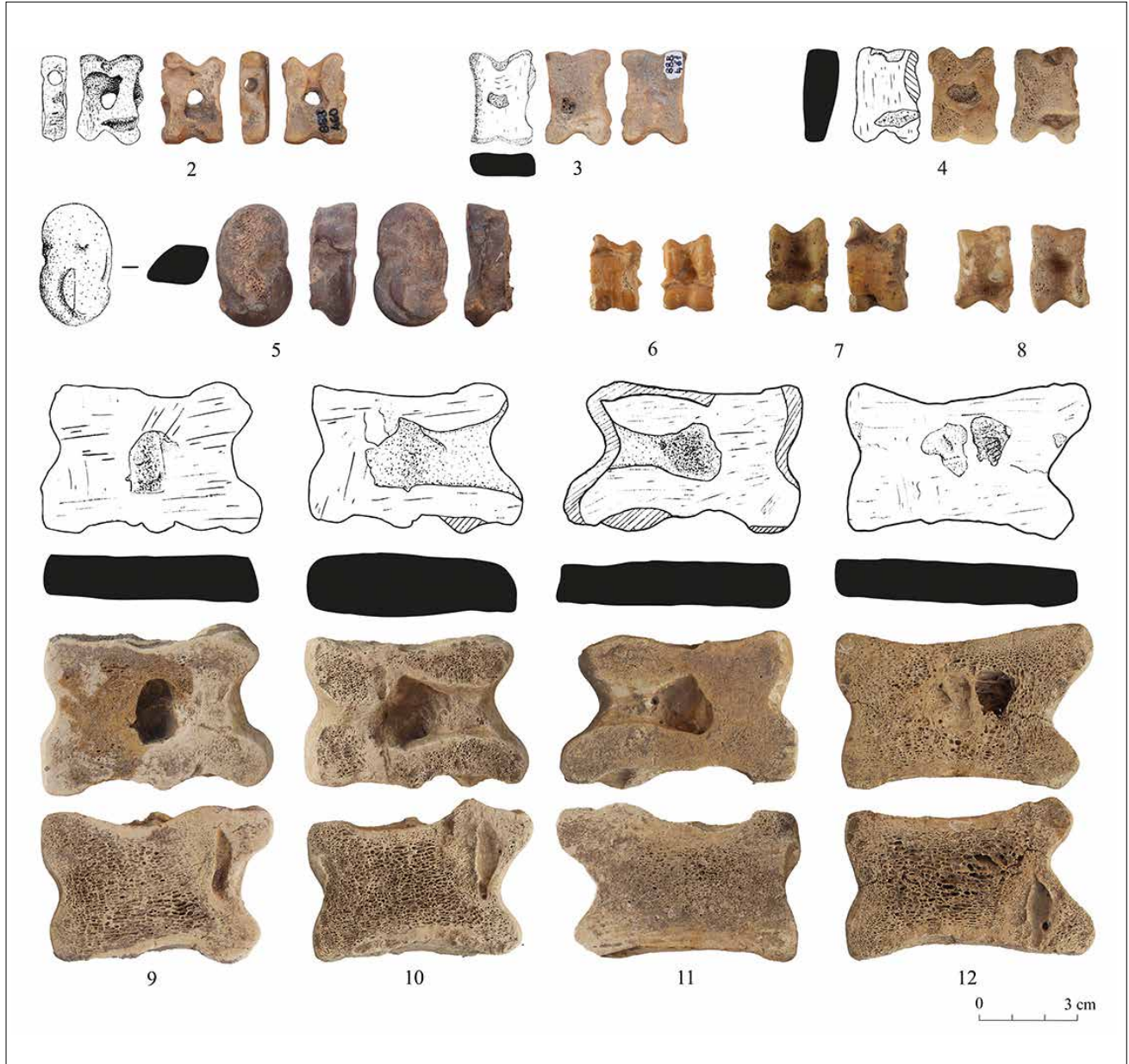
¹ Beş aşık kemiği ya da beş taş ile oynanan ve günümüzde de “beş taş” oyununa karşılık gelen bu oyun, kız çocukları veya genç kızlar tarafından oynanmaktadır (Bener, 2008, ss. 74-76).

² Karşılıklı oynanan bu oyunda; aşık kemiklerini elinde tutan oyuncu, diğer oyuncunun bir zemine çizdiği çember içindeki aşık kemiklerini bu çemberin dışına çıkarmasıyla sonuca ulaşmaktadır (Bener, 2008, s. 76).

³ Diğer bir karşılıklı oynanan bu oyunda; her oyuncu ikişer astragal tutar, yüksek atan kazanır ve kaybeden oyuncunun astragallerini kazanan oyuncu alır (Schädler, 1996, s. 68). Bir nevi zar oyunu gibi gözüken bu oyunda, astragallerin her bir yüzünün sayısal değerleri farklılık göstermektedir. Dar ve düz yan yüzey 1, geniş ve dış bükey yüzey 3, geniş ve iç bükey yüzey 4, iç bükey yan yüzey 6 birim puana denk gelmektedir (Aktaş, 2018, s. 3).

⁴ Günümüzde tek-çift oyununa karşılık gelen bu oyun, astragal dışında taş, sikke gibi farklı materyallerle oynanmaktaydı. Yetişkinler için ise bu oyunlar kumar olarak oynanmıştır.

⁵ Sha’ar-Ha’amakim’de bulunan EPMH (Hermes) yazılı bir astragal bu duruma kanıt oluşturmaktadır (Bar-Oz, 2001, s. 215). Metropolis yakınlarındaki kült alanı Uyuzdere Mağarası’nda bulunmuş Hermes yazılı bir astragal diğer örnektir (Ekin Meriç, 2007, s. 44). Bunun yanında az da olsa bazı tarihsel ve mitolojik figürlerin isimlerinin yazılı olduğu astragaller bilinmektedir. Gordion’da buluntu yeri bilinmeyen ve çift olarak düşünülen iki astragalden birinde “Hektor”, diğesinde ise “Akilles” yazılıdır (Young, 1962, s. 154). Klazomenai Ağaçlı Yol Nekropolisi’nde de “Ben Hektor için” ifadesinin olduğu yazılı bir örnek yayınlanmıştır (Erginer ve Foça, 2020, s. 78).



Levha 2. Astragaller / Astragals

(Nollé, 1996/97, s. 177 vd.). Bir diğer kullanım alanı ise kehanette bulunmak ya da fal bakmak amacıyla rahipler tarafından tercih edilmesidir (Bozbay, 2012, s.6).

Aşık kemiklerinin en sık ele geçtiği yerlerden biri de ölü gömme gelenekleri doğrultusunda mezar kontekstlerine bırakılmasıdır. Özellikle dikkat çekici buluntu yeri olarak Olynthos mezarlarından ele geçen astragaller çok sayıdadır (Robinson, 1942, s.198). Kemikten yapılan astragallerin yanı sıra cam, metal ve kurşun gibi taklit örnekler kemikler kadar yoğun olmasa da ele geçmektedir. Bu türlerin kullanım işlevleri kemikten üretilenler ile benzer olsa da farklı amaçlar doğrultusunda kullanılmıştır⁶.

⁶ Astragallerin ağırlık amacıyla kullanılması için bkz. (Kubitschek, 1907, ss. 127-140).

Eski Smyrna'da birçok noktadan aşık kemikleri tespit edilirken, bu çalışmada incelediğimiz on bir örnekten yedisi koyun ya da keçiye, diğer dördü ise büyükbaş hayvan grubunda yer alan sığıra ait kemik buluntulardır. Yedi astragal buluntusunun dördünün kesilmiş ve işlenmiş olduğu yüzeylerinde belirgin bir şekilde gözükmekte, üçü dikdörtgen (2, 3, 4), biri ise oval formudur⁷. 2 numaralı astragal tam ortadan ve yan yüzeyinden delinmiş, 3 numaralı örnek ise geniş yüzeyinden sığ deliklidir. Bu deliklerin açılma nedeni oyundan önce veya sonra oyuncuların bir ipe

⁷ 5 numaralı buluntu, Eski Smyrna Tunç Çağı Araştırmaları açmalarında Orta Tunç Çağı tabakasında bulunmuştur. 2 ve 3 numaralı astragaller Arkaik Dönem'e tarihlendirilen A 8 yapısı içinde ele geçmiştir. Söz konusu yapının tarihlendirilmesi ve ayrıntıları için bkz. (Ertüzün, 2021, s. 194).

dizerek kemikleri saklaması için olduğu düşünülebilir. 6, 7, 8 numaralı üç buluntu ise işlenmemiştir. Sığır kemiğinden üretilmiş 9-12 numaralı astragaller çok benzer olup, üzerindeki sığ oluklar net bir şekilde izlenmektedir. Sivil yapılardan kamu yapılarına, kutsal alanlardan mezarlık alanlara kadar geniş bir alanda bulunan bu objeler birçok merkezde ele geçmektedir. Eski Smyrna örneklerinin benzerleri Troia⁸, Ephesos⁹, Klazomenai¹⁰, Phrygia¹¹, Seyitömer Höyük (Topbaş, 1993, s.7, Resim 25), Parion¹², Assos¹³, Antandros¹⁴, Tios¹⁵, Samothrake¹⁶, Thasos¹⁷,

Rodos¹⁸, Delos¹⁹, Perakhora²⁰, Atina²¹, Korinth²², Kıbrıs/Salamis²³, Tarsus²⁴, Efestia²⁵ ve Tel Anafa²⁶ görülmektedir.

Balık Omurgaları (Lev. 3)

Eski Smyrna'da tespit edilen kemikler arasında balık omurgaları dikkat çekicidir. Tuna balığı, köpekbalığı, somon balığı, levrek gibi diğer türlere göre sert ve dayanıklı cinslerden tercih edilen bu objelerin kullanım amacı, genellikle bir oyun markası / oyun pulu olarak kabul edilmektedir. Bunun yanı sıra kehanet pratiklerinde de rahipler tarafından kullanılan bir obje düşüncesi öne sürülebilir. Ayrıca kolye olarak kullanıldığı da önerilmektedir (Chavane, 1975, s.189). Bu objelerin yapımı, kullanılan balık omurunun kılıçtan ayrılıp işlenmesiyle gerçekleşmektedir (Ersay, 2017, s. 41). Eski Smyrna'da bu grup 13-16 numaralı toplam 4 örnek ile temsil edilirken, tümü birbirine benzerdir. Yuvarlak forma sahip Eski Smyrna örneklerinin hem üst hem de alt kısmı içe doğru eğimli olup tam ortasında belirgin sığ bir delik görülmektedir. Yan kısımlarında ise dört oval delik net bir şekilde izlenmektedir. Klasik Dönemden Roma Dönemine kadar çok geniş bir tarih aralığında birçok merkezde ele geçen bu grubun benzerleri Troia²⁷, Ephesos²⁸, Rodos²⁹,

⁸ Troia'da VIII B tabakasında bulunan bir astragal kaydedilmiştir (Blegen vd.,1958, s. 151, Fig. 255, No. 33-131).

⁹ Ephesos Artemision'da adak törenlerinde kullanılmasıyla ilişkilendirilmiş, koyun, koç (?) ve keçiden üretilmiş astragal örnekleri bilinmektedir. Bu astragallerin yanlarında yer alan delikler için ipele asılma fonksiyonu önerilmiştir (Forstenpointner ve Weissengruber, 2008, s. 154, Res. 7). Ayrıca bkz. (Hogarth, 1908, s. 192, Pl. XXXVI, No. 41-44).

¹⁰ Klazomenai Akpınar Nekropolisi'nde mezar kontekstlerine bırakılan çok sayıda örnek ele geçmiştir (Hürmüzlü, 2003, Lev. 89-90).

¹¹ Frig tümülüslerindeki mezar kontekstlerinde astragaller ele geçmiştir. Bir çocuğa ait olduğu düşünülen ve MÖ 540 dolaylarına tarihlendirilen gömü içinde, çoğunluğu delikli 9 astragal bulunmuştur. Söz konusu mezar hediyeleri için bkz. (Kohler, 1995, s. 27, Pl. 15.B TumC 2). MÖ 700 civarına tarihlendirilen tümülüs mezardan ele geçen bir kemik iki bronz astragal için bkz. (Kohler, 1995, s. 75, TumKY 20; s. 75, Pl. 45.K, L. Tum KY 18, 19). Ayrıca hem büyükbaş hem de küçükbaş hayvan kemiklerinden üretilen aşık kemikleri için bkz. (Haspels, 1951, ss. 101, 152, Pl. 43b, No. 2-4, 6).

¹² Parion Güney Nekropolisi'nde bulunan bir lahit mezar içinden ele geçen, olasılıkla küçükbaş hayvan kemiğinden üretilmiş ve işlenmemiş altı adet astragal; 8-10 yaşlarında bir kız çocuğu gömüsünden bulunması nedeniyle öteki dünyada oyun ihtiyacını karşılaması olarak yorumlanmıştır (Kasapoğlu, 2015, ss. 106-107, Resim 12).

¹³ Assos Nekropolisi'nde MÖ 6. yüzyıla tarihlendirilen ve çocuk gömülerinin uygulandığı pithos ile sanduka tipi mezarlarda çok sayıda kemik astragal tespit edilmiştir (Bakan, 2009, ss. 15-16, Lev. 24, Res. 101 [26 adet]; ss. 16-17, Lev. 26, Res. 110 [8 adet]; ss. 21-22, Lev. 37, Res. 145 [çok sayıda]).

¹⁴ Antandros'daki çocuk mezarları içinde çok sayıda aşık kemiği tespit edilmiştir (Polat ve Polat, 2007, ss. 2-4, Res. 7, 18). Ayrıca Antandros Melis Nekropolisi'nde MÖ 4. yüzyıl ve Hellenistik Dönem'e tarihlendirilen mezarlardan ele geçen örnekler için bkz. (Polat vd., 2010, ss. 9-13).

¹⁵ Benzerleri yardımıyla Hellenistik Dönem'e tarihlendirilen iki astragal için bkz. (Karaca, 2015, s. 367, No. 06-07).

¹⁶ Samothrake'de, hayvan kurbanı ile ilişkili ritüel sırasında kullanılmış, altın ve kan akıtma oluşunun yakınlarında, keçi kemiğinden üretilmiş toplam sekiz astragal bulunmuştur. Bu astragallerin kurban edilen keçi kemiklerinden yapıpı altın üzerine atıldığı önerilmektedir (Lehmann ve Spittle, 1964, ss. 112-114, Fig. 110). Nekropolis'te Hellenistik ve Roma Dönemlerine tarihlendirilen mezarlarda bulunan örnekler için bkz. (Dusenbery, 1998, ss. 207, 346, 350).

¹⁷ Thasos'da Hellenistik Dönem'e tarihlendirilen mezarlardan bulunan kemik astragaller için bkz. (Ghali-Kahil, 1954, s. 242, Fig. 28).

¹⁸ MÖ 5. yüzyıla tarihlendirilen mezar kontekstinden astragaller ele geçmiştir (Jacopi, 1929, s. 254, Fig. 247). Kamiros Nekropolisi'nde mezar kontekstlerinden bulunan örnekler için bkz. (Jacopi, 1931, s. 174, Fig. 187; s. 305, Fig. 340). Kamiros Nekropolisi'nde bir çocuğa ait pithos mezardan bulunan on bir adet astragal için bkz. (Jacopi, 1932, s. 57, Fig. 66).

¹⁹ Komedyenler Evi'nde bulunan yazılı bir örnek için bkz. (Bruneau vd., 1970, s. 233, Pl. 38, C 301). Yayınlanmış çok sayıda örnek için bkz. (Déonna, 1938, ss. 332-334, Pl. XCII, 820-824).

²⁰ Biri delikli ve diğeri kırk astragaller adak için bırakılmıştır (Dunbabin, 1962, s. 447, No. A 376, A 378, Pl. 189).

²¹ Roma Dönemine ait iki mezarda bulunan astragaller, unguentariumlar ile aynı konteksten ele geçmiştir (Boulter, 1963, ss. 127, 128, Pl. 46. M-O).

²² MÖ 5. yüzyıla tarihlendirilen bir depozitte bulunan büyükbaş hayvana ait kesilmiş astragal örneği için bkz. (Davidson, 1952, s. 222, Pl. 100, No. 1753).

²³ Salamis'de ele geçen kemik astragaller için bkz. (Chavane, 1975, ss. 185-189, Pl. 51-52, No. 547-556).

²⁴ Tarsus'da Hellenistik Dönem ortalarına tarihlendirilen grafitolu iki örnek oyun objesi olarak tanımlanmıştır (Goldman, 1950, s. 399, Fig. 273, No. 86-87).

²⁵ Efestia'da nekropolisten ele geçen ve oyun ile ilişkilendirilen örnekler için bkz. (Mustilli, 1942, s. 108, Fig. 175, No. 9).

²⁶ Kemikten üretilmiş yedi adet astragal için bkz. (Erdman, 2018, s. 211, No. BI 1-7, Pl. 1).

²⁷ Ton balığı, köpek balığı ve yunus balığı kemiklerinden üretildiği önerilen balık omurgaları için bkz. (Schliemann, 1880, s. 432, No. 591-598).

²⁸ Ephesos Artemis Tapınağı'nda adak olarak bırakılan bu objeler düğme işleviyle kullanıldığından bahsedilmiştir (Hogarth, 1908, s. 192, Pl. XXXVI, No. 33, 34, 40).

²⁹ Adak olarak işlev gören iki örnek için bkz. (Jacopi, 1932, s. 342, Fig. 74, No. 51).



Levha 3. Balık Omurgaları / Fish Vertebrae

Delos³⁰, Perakhora³¹, Korinth³², Alexandria³³, Salamis (Chavane, 1975, s.189, Pl. 52, No. 557-560), Smyrna Agorası³⁴ ve Iasos'da³⁵ görülmektedir. İncelediğimiz Eski Smyrna örnekleri kontektleri doğrultusunda genel olarak Arkaik Döneme tarihlendirilmektedir.

SÜS EŞYALARI (Lev. 4)

Fibula

İncelediğimiz kemik ve fildişi objeler arasında tek fibula buluntusu, yeni dönem kazılarında TG 1 açması olarak isimlendirilen erken MÖ 5. yüzyıla tarihlendirilen yapı içindeki tabakalardan bulunmuştur. Dürbün biçimli, çift diskli olan ancak sadece bir diski korunan 17 numaralı fibulanın, ön yüzü dıştan içe doğru tek yuvarlak kazıma çizgi ile çevrelenmiştir. Bu daire içinde yirmi bir adet içi noktalı kazıma ile süslenmiş daireler bulunmakta, iç kısımda yarım daire tek kazıma çizgi yer almaktadır. Ortası iki delikli objenin arka yüzünde korunmuş kurşun/demir izleri görülmektedir.

Bu tip fibulalar, yanlardan iki büyük; üstlerden iki küçük disk ile birleştirilerek meydana getirilen objelerdir (Blinkenberg, 1926, s.262-271, Tip XV).

³⁰ Oyun taşı olarak kullanılan buluntu için bkz. (Déonna, 1938, s. 331, Fig. 418, Pl. XCII, No. 818-819).

³¹ Perakhora'da ele geçen iki balık omurgası köpekbalığı kemiğinden üretilmiştir. Her ikisi de düğme, boncuk olarak önerilirken oyun taşı işleviyle de kullanılmıştır (Dunbabin, 1962, s. 444, Pl. 188, A 332, A 333).

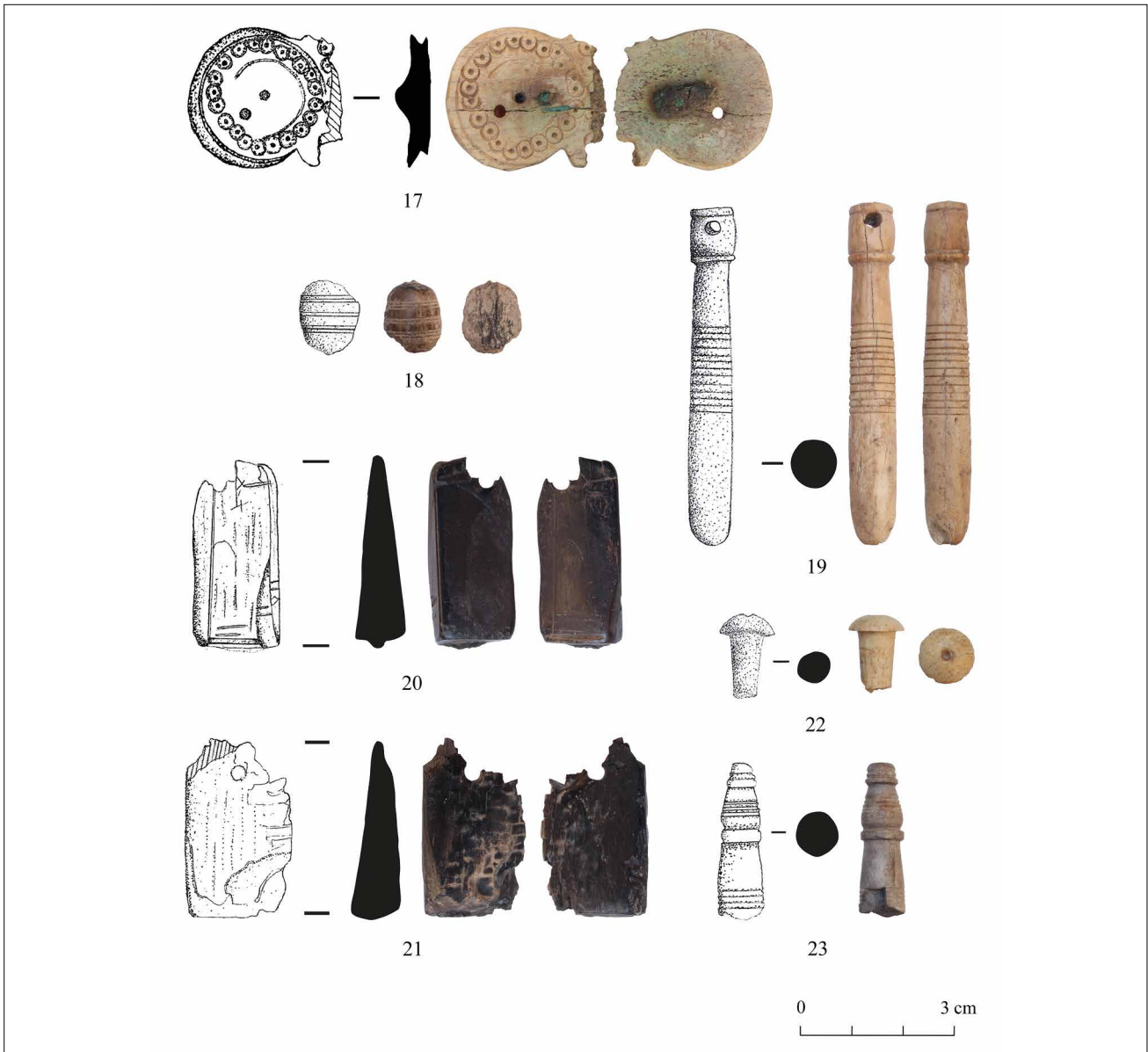
³² Oyun taşı olarak kullanıldığı düşünülen örnek için bkz. (Davidson, 1952, s. 220, Pl. 99, No. 1707).

³³ İskenderiye buluntusu somon ve benzeri bir balıktan üretilmiş yirmi adet balık omurgası için bkz. (Breccia, 1912, s. 176, Fig. 109, No. 559).

³⁴ Smyrna Agorası buluntuları arasında birden fazla noktada çok sayıda bu tip objeler ortaya çıkarılmıştır. Bizans Dönemi ve sonrasında verilen bu balık omurgaları genellikle köpekbalığından üretilirken, levrek ve ton balığı örnekleri de mevcuttur (Ersoy, 2017, ss. 41-43, Fig. 14, Kat. No. 97-116).

³⁵ Iasos Agorası'nda mezar kontektlerinden ortaya çıkarılan ve Bizans Dönemi'ne tarihlendirilen balık omurgaları için kolye ucu/pendant işlevi önerilmiştir (Berti, 2012, s. 192, Pl. 9).

Eski Smyrna'da 1948-51 yılları arasında sürdürülen Türk-İngiliz kazılarında Athena Tapınağı Cella'sında bulunmuş olan dürbün biçimli bir fibula dekoratif açıdan benzerlik göstermektedir. MÖ 7. yüzyıl son çeyreğine tarihlendirilen fibula, tapınağa bırakılan adaklardan biri olarak değerlendirilmiştir (Cook vd., 1998, s.26, Pl. 22d, SF 804). Eski Smyrna buluntusuna benzeyen disk formlu kemik/fildişi fibulaların bulunduğu merkezlerden ilki Ephesos Artemision Kutsal Alanıdır. Hogarth (1908), Arkaik tabakalardan bulunan bu fibulaları; tek ve çift diskli olmak üzere iki grupta incelemiştir (Hogarth, 1908, s.186-187, Pl. XXXII, No. 1-12). MÖ 7. yüzyıla tarihlendirilen çift diskli iki fibula da Artemision'dan bulunmuştur (Muss, 2008, s. 218, 245, Kat. No. 140-141). Klaros Apollon Kutsal Alanı'nda bulunan kemik veya fildişi fibula MÖ 7.-6. yüzyıl zaman dilimine verilmiştir (Akar Tanrıver, 2009, s.188, 875, Lev. CXXIII, BH 12). Khios Emporio'da MÖ 7. yüzyıla tarihlendirilen, Type L olarak sınıflandırılan kemik ve fildişi fibulaların büyük kısmı ise basit dekorasyona sahiptir (Boardman, 1967, s.211, Pl. 86, No. 231-239). Boardman (1967), MÖ 8. yüzyıldan önce Yunan merkezlerinde bu tip fibulaların olmadığını belirtmektedir (Boardman, 1967, s.211). Bu merkezlerin yanı sıra, Atina Agorası'nda fildişinden üretilmiş bir fibula parçası kaydedilmiştir (Thompson, 1958, s.151-152, Pl. 42.j). Samos'tan yayınlanmamış bir fildişi örnek, Dunbabin (1962) tarafından aktarılmıştır (Dunbabin, 1962, s.434). Lindos'da kutsal alandan ele geçen örnekler çift diskli üretimlerdir (Blinkenberg, 1931, s.90-91, Pl. 9, No. 133). Delos'da Hera Kutsal Alanından bulunan çok sayıda fildişi fibula adak, farklı dekoratif özellikler göstermektedir (Déonna, 1938, s.285-286, Pl. LXXXVI, No. 728-730). Girit'te çift diskli, arkası demir oksidasyona uğramış üç kemik ya da fildişi fibula bulunmuştur (Hogarth, 1899/1900, s.113, Fig. 49). Perakhora'da hem tek hem de çift diskli, sayıca çok fazla olan örnekler kutsal alandan ele geçmiştir (Dunbabin, 1962, s.433-437, Pl. 183-185, No. A 124-A 194). Siphnos'da kemikten üretilmiş olarak kaydedilen fibulaların kurşun ya da amber gibi perçinlenmiş eklentilere sahip olduğu ifade edilmiştir (Brock ve Young, 1949, s.24-25, Pl. 11.7-12, No. 3-7).



Levha 4. Süs Eşyaları / Ornaments

Argos Heraion'da aynı şekilde tek ve çift diskli benzer biçimde görülmektedir (Walsdtein, 1905, s.353, Pl. CXL, No. 32-35). Sparta'da Artemis Orthia Kutsal Alanından ele geçen çok sayıda fibula, MÖ 8. yüzyıl başı, MÖ 7. yüzyıl sonuna tarihlendirilirken; birkaç örnek, MÖ 6. yüzyıla verilmiştir (Dawkins, 1929, s.224-225, Pl. CXXXII-CXXXIII). Olynthos'da tamamı Güney Tepe'de bulunan ve yapılan sınıflandırmada Tip II, Tip III ve Tip IV olarak kategorize edilen çift diskli buluntular kaydedilmiştir (Robinson, 1941, s.100-102, Pl. XX, No. 334-342). Ithaca/Aetos'da yapılan kazı çalışmalarında kesin bir öneri getirilmeyen ancak MÖ 7. yüzyıl öncesine gitmeyen çift diskli bir örnek yayınlanmıştır (Heurtley ve Robertson, 1948, s.116-117, Pl. 47, C16). Kyklad/Kythnos'da, kemik ve fildişinden yapılmış çok sayıda obje kutsal alandan ele geçerken, bunların çoğunluğu çift diskli fibulalardır. Fibulaların

da içinde olduğu küçük buluntular Protogeometrik ve Geometrik Döneme işaret etse de seramik kontekstleri yardımıyla MÖ 7. yüzyıl ilk çeyreğinden önceye gitmemektedir (Mazarakis Ainian, 2005, s.98-99, Pl. 19A). Halae'de tespit edilen tek fibula, Akropolis kazılarında Birinci Tapınak civarında bulunmuştur (Goldman, 1940, s.426-427, Fig. 79, No. 16-18). Tokra'da bulunan çift diskli fibulalar MÖ 6. yüzyıla tarihlendirilmiştir (Boardman ve Hayes, 1966, s.163, 165, No. 72-77, Pl. 104, No. 72-73, 77; Boardman ve Hayes, 1973, s.80, 83, No. F 151, F 153-155, Pl. 40, F 151, F 155). Tarsus'da tekil bir çift diskli fibula buluntusu için MÖ 7. yüzyıl dolayları önerilmiştir (Goldman, 1963, s.381, 385, Fig. 178, No. 32). Mandra'da (Attika) kutsal alanda bulunan çift diskli bir fibula, Arkaik Dönem tabakalarında bulunmuştur (Kourayos ve Burns, 2004, s.149-150, Fig. 20).

Kutsal alanlar ve yerleşmeler dışında, gömü kontekstlerine ölen bireyler için hediye olarak bırakılmış kemik ya da fildişi fibulalar bazı merkezlerde tespit edilmiştir. Rodos Kamiros Nekropolisi'nde MÖ 5. yüzyıla ait bir mezarda bulunan fibula bunlardan biridir (Jacopi, 1931, s.105, Fig. 89, No. 8). Bunun dışında Lesbos (Lamb, 1931/1932, s.66, Fig. 17), Korinth (Blegen vd., 1964, s.185, Pl. 79. No. 159.3) ve Assos'ta (Utili, 1999, s.278-279, Abb. 49, No. 976-979) ele geçen fibulalar mezar kontekstlerinden tespit edilmiştir. Miletos'ta Kalabaktepe'de yapılan çalışmalarda çift diskli kemik fibulanın arkasında çok iyi durumda korunan metal iğne, tutturularak nasıl kullanıldığına dair önemli bir karşılaştırma sağlamaktadır (Von Graeve, 1986, Taf 18, No. 5-6). Girit Tarrha'da, MÖ 5. yüzyıla tarihlendirilen bir mezarın üstünde bulunan ve daha erken bir mezar kontekstine ait olan bir gümüş fibula, bu tip çift diskli örneklerin formunda üretilmiştir (Weinberg, 1960, s.97, 101, Pl. 32 c, No. 10).

Boncuk

Süs eşyaları arasında değerlendirdiğimiz ikinci örnek olan 18 numaralı kemik obje, olasılıkla fibula olarak kullanılmış ve metal bir iğneye monte edilmiş olmalıdır. Oval formlu objenin iç kısmında metal iğnenin yerleştiği sığ oluşun izleri zor da olsa izlenmektedir. Üzerinde yanık izleri görülen parçanın üstünde üç set halinde üçlü kazıma çizgiler net bir şekilde görülmektedir. Buluntunun en yakın benzeri, bronz iğnesi ile birlikte ele geçen ve boncuk kısmı amber taşıyla kemikten Lakonia'da bulunan örnektir (Dawkins vd., 1906/1907, s.112, Fig. 3-c). Doğu sur duvarı civarından ele geçen fibula parçası kontekstten yoksun olması nedeniyle tarihlendirilmemektedir.

Pendant

Eski Smyrna'da iyi korunmuş durumda olan tek pendant, 1968 yılı kazısında bulunmuştur. Büyükbaş bir memeli hayvana ait kemikten üretilen 19 numaralı süs eşyasının temel formu topuz başlı, lobut gövdelidir. Baş kısmı karşılıklı iki delikli olup bu deliklerin üstünde ve altında birer kazıma çizgi görülmektedir. Lobut gövde üzerinde on üç kazıma çizgi yer alırken, alt kısmı oval dipli, hafif kırık ve sığ deliklidir. Bu pendantlar, MÖ 7. yüzyılda sıklıkla görülen objeler olup genellikle kolye ucu olarak kullanılmaktadır.

Farklı merkezlerde bu forma sahip pendantlar ele geçerken, bunlardan biri Perakhora Heraion'da bulunan örneklerdir. Uzun, lobut biçimine sahip gövdesiyle kenarları yuvarlatılmış bu objelerin, dekorasyonları farklılıklar göstermektedir (Dunbabin, 1962, s.442-443, Pl. 188, No. A 309-314). Gezer'de bulunan değişik form ve farklı dekorasyonlu örnekler amulet olarak gruplandırılmış, MÖ 1000-550 aralığına

tarihlendirilmiştir (Macalister, 1912, Pl. CCXXVI, No. 41-56). Lindos'da ele geçen pendant üzerinde hem düz hem de kazıma çizgilerle bezeli dekorasyon uygulamaları görülmektedir (Blinkenberg, 1931, s.102, Pl. 10, No. 217). Ephesos Artemision'da adak olarak bırakılan dokuz pendant, küçük biçimsel değişiklikler ve dekoratif farklılara sahip olmasına rağmen temel olarak benzer forma sahiptir (Hogarth, 1908, s.189, Pl. XXXV, No. 6-14). Hogarth (1908), bu tiplerin phallus da olabileceğini ama buna dair bir ayrıntının verilemediğini belirtmektedir (Hogarth, 1908, s.189). U. Muss (2008), Ephesos Artemision'daki objeler için kolye ya da kıyafet uçlarına ağırlık amacıyla iliştilmiş pandantifler değerlendirmesi yapmıştır. Söz konusu beş buluntu MÖ 7. yüzyıla tarihlendirilmiştir (Muss, 2008, s.218, 247, Kat. No. 146-150). Argos Hera Kutsal Alanı'nda bulunan bir pendant, elbise/kıyafet ya da ev işlerinde kullanılan nesnelere yer aldığı grup içinde bir tığ/bız olarak sınıflandırılmıştır (Waldstein, 1905, s.353, Pl. CXL, No. 59). Sparta Artemis Kutsal Alanında ele geçen ve MÖ 6. yüzyıla tarihlendirilen üç kemik obje makara olarak değerlendirilmiştir (Dawkins, 1929, s.243, Pl. CLXXIV, No. 11; Pl. CLXXV, No. 6, 8). Son olarak ise Parion'da nekropol buluntusu geç bir örnek (MS 1.-2. yüzyıl) kolye ucu olarak sınıflandırılmıştır (Kasapoğlu, 2013, s.175, Resim 224, üst soldan ikinci).

Kolye Uçları

Süs eşyaları arasında dikkat çekici iki obje, fildişinden üretilmiştir. Yeni dönem kazılarında, Erken Demir Çağ araştırmalarında yapılan çalışmalarda bulunan 20 ve 21 numaralı her iki buluntu aynı tabakalardan gelmiştir. Dikdörtgen şekline yakın temel forma sahip objeler üçgen kesitli, alt kısmı düz, uca doğru incelerek keskinleşmektedir. Keskin, ince kırık kısmında net bir şekilde görülen yuvarlak delikler kolye ucu olarak kullanıldığına kanıt oluşturmaktadır. Birlikte ortaya çıkarıldığı seramik parçaları, konteksti MÖ 800-700 arasındaki zaman dilimine tarihlendirmektedir.

Saç İğnesi / Pin

Eski Smyrna'da ele geçen kemik objeler arasında iki buluntu saç iğnesi/pin olarak değerlendirilmiştir. Bunlardan ilki olan ve genel görünümü itibarıyla bir çivi formuna benzeyen 22 numaralı buluntu, 1978 yılı kazısında Megaron batısında A' Karesi açmasında döşeme üstündeki tabakadan ele geçmiştir. Sadece üst kısmı korunan objenin, baş kısmı mantar biçiminde olup üst kısmında sığ bir delik görülmektedir. Gövdesi korunmayan iğne, olasılıkla sivri ucuna doğru daralmaktaydı. Söz konusu buluntunun en yakın benzerleri Troia'da Schliemann (1880) tarafından yapılan ilk kazılarda bulunan fildişi bir objedir. Aynı

şekilde bir çivi formuna benzeyen buluntunun süs iğnesi (broş) olarak kullanılmış olabileceği üzerinde durulmuştur (Schliemann, 1880, s.261-262, No. 137-138). Morgantina örneklerinde oval başlı üç örnek Eski Smyrna buluntusuna yakın olup bunların (uzun olanların) yalnızca saç süslemesi için kullanılmış olabileceği aktarılmıştır (Jacop, 2012, s.84-86, 180, Fig. 15, No. 67-411, 58-1138, 59-50).

Saç iğnesi /pin olarak değerlendirdiğimiz ikinci buluntu geyik boynuzunun işlenmesi ile üretilen 23 numaralı objedir. Özenli ve detaylı işçiliği ile dikkat çeken buluntu 1968 yılı kazısında bulunmuş olup buluntu yeri bilinmemektedir. Baş kısmının üstü delikli, iki kazıma çizgili olup orta kısmı dış bükey, üzeri dört kazıma çizgilidir. Orta kısım ile gövde arasında dış bükey kalın kabartma görülürken, gövde üzeri dört kazıma çizgi ile bezenmiştir. Ünik tasarımı ve tamamının korunmamış olması nedeniyle bire bir ya da çok yakın benzerinin bulunması oldukça zor olan objenin benzerleri bazı merkezlerde görülmektedir. Bunlardan ilki Korinth'de bulunan farklı dekorasyonlarla tasarlanmış olan ve kemik ya da fildişinden üretilen örneklerdir. Davidson (1952), bu tipteki objeleri tereddütle yaklaşmakla birlikte küçük boyutlu bıçakların sapı veya mobilyalarda tutamak işleviyle kullanılmış olabileceğini önermektedir (Davidson, 1952, s.189). Tüm örnekler Roma ve Bizans Dönemi olarak tarihlendirilmiştir (Davidson, 1952, s.192, Pl. 86, No. 1422-1429). Ayrıca bir topuz olarak önerilen buluntu da kaydedilmiştir (Davidson, 1952, s.195, Pl. 89, No. 1483). Bunların yanı sıra Korinth'de iğne/pin olarak önerilen grubun arasındaki objeler de, Eski Smyrna buluntusuna benzer bir forma sahip örnek olarak karşılaştırılabilir gözükmektedir (Davidson, 1952, s.285, Pl. 119, No. 2340-2341). Kıbrıs/Salamis'te üst kısmı dekoratif, alt kısmına doğru sivrileşen gövdeye sahip bir kemik obje iğne/pin olarak tanımlanmıştır (Chavane, 1975, s.171-172, Pl. 48, No. 493). Delos'ta, Arkaik Dönem'den Roma ve Bizans Dönemi'ne değin uzanan; silindirik formlu, farklı amaçlar için kullanılmış çok sayıda obje Eski Smyrna buluntusu ile karşılaştırılabilir örneklerdir (Déonna, 1938, s.247-248, Pl. LXXIX 667-668).

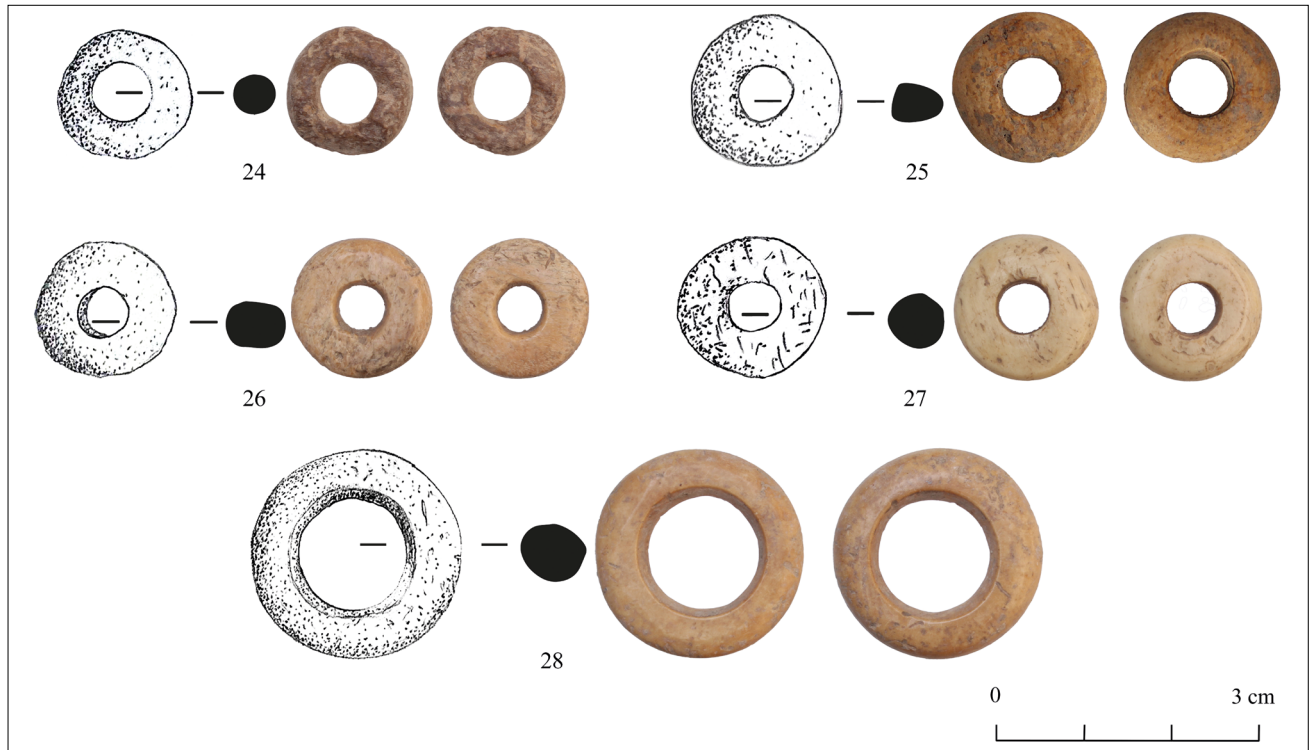
HALKALAR (Lev. 5)

Halka biçimli kemik objeler, metalden üretilmiş olanlara göre daha az sayıda ele geçen bir gruptur. Robinson (1941), büyük çoğunluğu bronz çok azı demir olan Olynthos buluntularını yapısal bir öge olarak değerlendirmiş, dış kapılara bir eklenti olarak yorumlamıştır (Robinson, 1941, s.253, Pl. LXIX, No. 991-1032). Atina/Pnyx örnekleri için de Davidson ve Thompson (1943/1975) bu düşünceye benzer öneriler sunmuştur (Davidson ve

Thompson, 1943/1975, s.96, Fig. 44, No. 18). Richter (1966) ise antik kaynakların desteği ile verdiği bilgilerde, bu halkaların kemikten ya da bronzdan olsun perdeler ve perde askıları için kullanıldığı üzerinde durmuştur (Richter, 1966, s.119). Bu bağlamda, bu tip objelerin; fonksiyonel ya da süsleme amacıyla olsun perde ve tül gibi eşyaların, yatakların, kapıların ve kanepelerin birer ögesi olarak kullanım gördüğü önerisi ortaya atılabilir. Morgantina buluntuları için bir genelleme yapan Jacop (2012), metale göre kemiklerin daha küçük ve hafif materyallerin eklentisi olarak kullanıldığını, ancak kemikten üretilmiş halkaların daha ucuz, verimli ve nemli ortamlarda küflenmemesinin metale göre avantaj yarattığını belirtmektedir (Jacop, 2012, s.28). Jacop'un (2012) söylediğinin aksine kemik halkaların kolay kırılabilir olduğu da göz ardı edilmemelidir. Kemikten yapılmış bu objelerin hangi amaçla kullanıldığına dair ilgi çekici bir öneri, Atina Agorası'nda bir mekânın içinden bulunan halkalar üzerinedir. Atina Agorası yakınlarında Ayakkabıcı Simon'un Evi olarak isimlendirilen bu mekânın, MÖ 5. yüzyıl ortalarına tarihlendirilen tabanında metal çiviler ile birlikte ele geçen kemik halkalar, Thompson (1960) tarafından sandalet için kullanılan ürünler olarak önerilmiştir (Thompson, 1960, s.237). Bu tezi için Roma Dönemine ait sandalet biçimli testiye kanıt olarak sunan Thompson (1960), iplerin bu halkalardan geçirildiğini söylemektedir (Thompson, 1960, s. 236). Diğer bir fonksiyon önerisi ise küçük boyutlu bir halkanın boncuklar ile kombine edilerek kıyafetlerde iplerin bağlanması amacıyla (düğme fonksiyonu) kullanılmasıdır³⁶ (Jacop, 2012, s.32-33). Bu doğrultuda, bu tip objelerin birer süs eşyası işleviyle tercih edildiği de ifade edilebilir.

Eski Smyrna'da bulunan kemik halkaların (24, 25, 26, 27, 28) tamamı 2014 öncesi kazı çalışmalarında ele geçmiş olup tarihlendirme kontekstlerine sahip değildir. Tümü yuvarlak delikli, boyutsal ve biçimsel küçük farklılıklar gösteren kenarları düzeltilmiş bu halkalar işlenmiştir. Eski Smyrna örneklerinin benzerleri bazı merkezlerde görülmektedir. Perakhora'da Arkaik Dönem'e tarihlendirilen ve adak olarak bırakılmış çok sayıda kemik halka, Hera Kutsal Alanında bulunmuştur (Dunbabin, 1962, s.441, Pl. 187, No. A 265-A 284). Ephesos Artemision'da aynı şekilde adak olarak bırakılan buluntular yayımlanmıştır (Hogarth, 1908, s.189, Pl. XXXV, No. 1-5). Delos'ta Komedyenler Evi'nde ele geçen ve işlevleri olasılıkla birbirinden farklı iki halka bilinmektedir (Bruneau vd., 1970, s.231, Pl. 37, No. C 249-C 250). Bunun yanı sıra Atina/Pnyx (Davidson ve Thompson, 1943/1975, s.103, 104, Fig. 46, No. 9-11) ve Korinth'de (Davidson, 1952, s.296, 298-299, Pl. 122, No. 2514-2518) tespit edilen benzer buluntuların

³⁶ Düğmelerin kıyafetlerde kullanımı için bkz. (Elderkin, 1928, ss. 333-345).



Levha 5. Halkalar / Rings

düğme olarak kullanıldığı önerilmiştir. Troas/Ilion'da kemik ya da fildişinden yapılmış Hellenistik Dönem tabakalarından çıkan tekil bir benzer, boncuk olarak tanımlanmıştır (Berlin, 1999, ss. 111, 112, Pl. 16, No. 44). Kıbrıs/Salamis'te bu tip halkalardan biri Eski Smyrna örneklerine en yakın benzerdir (Chavane, 1975, ss. 101-102, Pl. 30, No. 312). Ayrıca Hellenistik Dönem mezarlarının tespit edildiği alanda bulunan üç kemik obje de karşılaştırılabilir buluntulardır (Karageorghis, 1978, s.25-26, Pl. XIII, No. 6, 11-12). Samaria'da Roma Dönemi tabakalarından ele geçen iki benzer obje halka ya da boncuk olarak değerlendirilmiştir (Crowfoot vd., 1957, s.462-463, Fig. 115, No. 8-9). Ampurias'da, Hellenistik Dönem mezar kontekstlerinin içinde gömü hediyesi olarak bırakılmış kemik halkalar bulunmuştur (Almagro, 1953, s.48, Fig. 7, No. 4-5; s.70, Fig. 37, No. 4-6; s.73, Fig. 40, No. 11-14; s.92, Fig. 68, No. 12; s.104, Fig. 82, No. 11; s.161, Fig. 130, No. 1-3). Tel Anafa'da, Erken Tunç Çağı ve Demir Çağ'dan Roma Dönemine kadar uzanan geniş bir zaman dilimine tarihlendirilen hem düz hem de bombeli örnekler dokuma ağırsağı olarak tanımlanmıştır (Larson ve Erdman, 2018, Table 1, Pl. 2-3, No. WT 124-127, WT 133-138). Son olarak ise Smyrna Agorası Kazısı'nda Geç Roma Dönemi tabakalarından çıkan bir buluntu boncuk olarak değerlendirilmiştir (Ersoy, 2017, s.37, Fig. 10, Kat. No. 47).

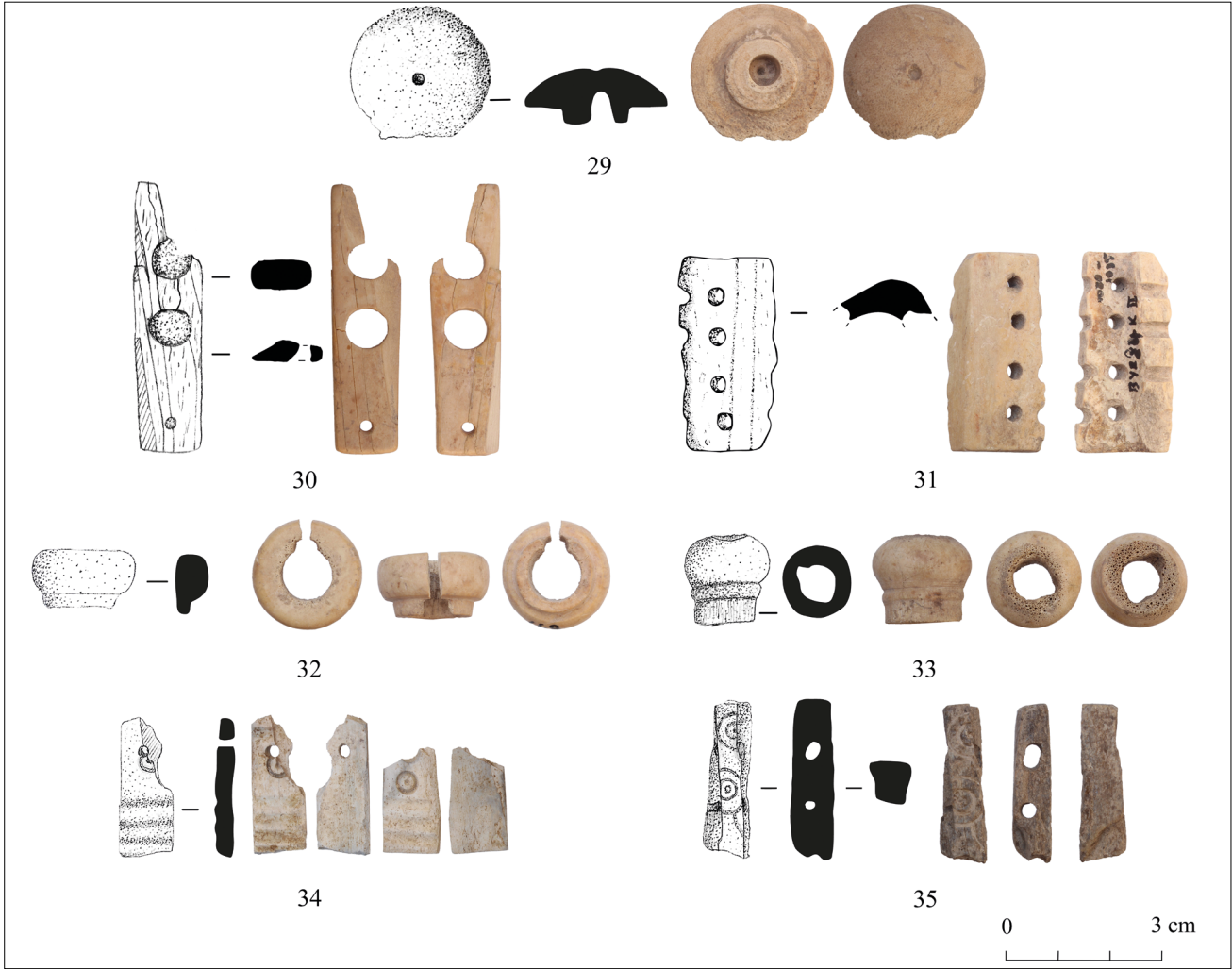
APLİKLER VE EKLENTİ PARÇALAR (Lev. 6)

Aplik Disk/Düğme

İncelediğimiz kemik objeler arasında 29 numaralı tek örnek, bu grup arasında yer almaktadır. Athena Caddesi civarında tespit edilen yuvarlak formlu objenin üst kısmı bombe biçiminde olup üzeri işlenmiştir. Kapatılan alt kısmında, monte edilen yuvarlak soketi görülmekte ve yüzeyindeki aşınma izlenmektedir. Yuvarlak formlu bu tip objeler için farklı kullanım alanları ifade edilebilir ve bir yuvaya applike edilmesinden yola çıkarak zayıfta olsa bir düğme olarak kullanılması düşünülebilir. Bunun yanı sıra mobilyaların eklenti yerlerini kapatmak ya da kutu, sandık gibi kişisel eşyaların üzerinde aksesuar olarak işlev gördüğü değerlendirilebilir. Eski Smyrna buluntusunun benzerleri Delos (Bruneau vd., 1970, s.232, Pl. 37, No. C 268; Déonna, 1938, s.239-240, Pl. LXXVII, No. 640. 1-6), Korinth³⁷ ve Morgantina'da³⁸ ele geçmiştir. Ayrıca Knossos Demeter Kutsal Alanı'nda bulunan ve form

³⁷ Benzer bu objeler tiyatro bileti veya oyun taşı olarak tanımlanmıştır ancak Eski Smyrna örneğinin bu amaç doğrultusunda kullanımı uzak bir olasılık olarak değerlendirilebilir. Söz konusu örnekler için bkz. (Davidson, 1952, s. 219, Pl. 99, No. 1679-1684; s. 220, No. 1701-1703). En yakın benzerler için bkz. (Davidson, 1952, s. 219, Pl. 99, No. 1690-1691).

³⁸ Büyük çoğunluğu delikli olan ve iki yüzü dekorasyonlu diskler arasında gösterilen benzer için bkz. (Jacop, 2012, ss. 99-101, Fig. 30, No. 61-1270).



Levha 6. Aplikler ve Eklenti Parçalar / *Appliqués and Attachment Pieces*

olarak oldukça yakın ancak üzeri delikli üç örnek düğme olarak tanımlanmıştır. Bunlardan biri, delikli olan kısımda demir izleriyle birlikte görülmektedir (Coldstream, 1973, s.167-169, Fig. 43, Pl. 98, No. 303). Bir Etrüsk mezarında bulunan ve bir ya da birden fazla kutuya applike edilmiş fildişi parçalardan oluşan fragmanların içinde iki benzer disk bulunmuştur (Eldridge, 1918, s.289-291, Fig. 18). Bu örnek, Eski Smyrna buluntusu için de işlevsel olarak benzer bir kullanımın uygulandığına öneri olarak sunulabilir.

Diğer Aplikler ve Eklenti Objeler

Bu grup arasında ünik bir buluntu olarak göze çarpan 30 numaralı örnek, fildişinden üretilmiştir. Buluntu yeri ve yılı bilinmeyen, depo çalışmalarında bulunan obje üstten alta genişleyen dikdörtgen formu olup altı kırıktır. Üst kısmı tek küçük delikli, alt kısmında biri tam, diğeri kırık iki büyük delik yer almaktadır. Söz konusu buluntuyu metal ya da ahşap gibi yüzeylere süsleme amacı ile applike edildiğini önerebiliriz. 1984 yılı kazısında bulunan 31 numaralı buluntu aynı amaçla

kullanılmış olmalıdır. Dikdörtgen formu, üzerinde üç sıra halinde dört delikli, iki sırası kırık, bir sırası korunmuş olup, dışı perdahlanmış ve işlenmiş, iç kısmı doğal bırakılmıştır. 32 ve 33 numaralı buluntular ise temel formları itibariyle benzer gözükürken, olasılıkla yuvarlak deliklerinden bir materyale geçirilmiş olmalıdır. 32 numaralı objenin üst kısmı açık şekilde bırakılırken, 33 numaralı örnek olasılıkla kapalıydı ancak tahribat nedeniyle açık hale gelmişti. Konteksti bilinmeyen 32 numaralı buluntunun en yakın benzeri Khios'ta³⁹ ele geçerken, 2014 öncesi kazılarında bulunan 33 numaralı buluntu tarihlendirilememektedir. Aplik sınıfında değerlendirdiğimiz ve aynı objeye ait iki parçadan meydana gelen 34 numaralı buluntu, oldukça ince ve düz bir biçimde olup üzerinde korunan delik ile bir materyale applike edildiğine kanıt oluşturabilir. Dikdörtgen formu objeye ait her iki parçada içi noktalı kazıma daire bezemesi net bir şekilde görülürken, bu bezemelerin altında üç sıra halinde sıg oluklar oluşturulmuştur.

³⁹ Söz konusu obje temel formu itibariyle benzerlik göstermektedir fakat içi tamamen boş değildir (Boardman, 1967, ss. 242-243, Fig. 164, Pl. 97, No. 599).

Buluntunun en yakın benzerleri Gezer⁴⁰ ve Tarsus'da⁴¹ görülmektedir. Bu grup arasındaki buluntulardan biri olan 35 numaralı objenin yan kısmında açılan iki deliğin bir materyale bağlanmış, monte edilmiş olduğunu düşündürmektedir. Kırık durumda olan ve çok az bir kısmı korunan parçanın formu için bir saptama olanaklı gözükmemektedir. Arka yüzü düz, ön yüzü ise iki farklı iç içe geçmiş kazıma çizgi ile oluşturulmuş dairelerle dekore edilmiş buluntuda yanık izleri görülmektedir. Tabakası doğrultusunda MÖ 650-625 zaman aralığına tarihlendirilen parçanın en yakın benzeri Boğazköy/Hattuşa'da görülmektedir⁴².

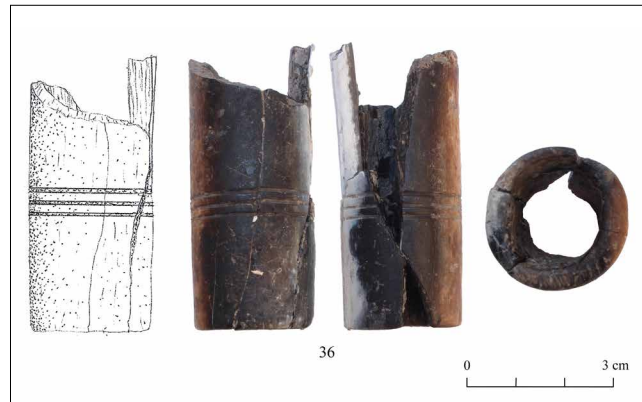
SİLİNDİRİK OBJE (Şek. 1)

Eski Smyrna'da aulos parçası olarak değerlendirilebilecek ancak üzerinde delikler olmaması nedeniyle bir ahşap kutuya ait menteşe parçası düşüncesini de öne sürebileceğimiz 36 numaralı obje, bir büyükbaş hayvana (sığır) ait boynuz kemiğinin işlenmesiyle yapılmıştır. Silindirik biçimli buluntunun içi boş olup üstten kırılmıştır. Alt kısmın kenarları ise yuvarlaklaştırılarak şekil verilmiştir. Üzerinde yanık izleri net bir şekilde görülen objenin alt kısmına yakın bölgede, kazıma tekniğiyle üç sıra çizgi uygulanmıştır. 2001 yılındaki kazılarda ortaya çıkarılan objenin buluntu yeri, Yeni Tapınak Alanına karşılık gelen Mabedin güneybatısı köşesi olarak kaydedilmiştir. Richter (1966), görsel verilerden yola çıkarak Arkaik ve Klasik Dönem'de sandıkların ve kutuların üste açıldığını, menteşe işlevi gören materyallerin arkada olduğunu söylemektedir (Richter, 1966, s.73-74). Buluntunun benzerlerine bakıldığında Korinth'de ele geçen daha kalın ve geniş bir örnek, bir mobilyanın fonksiyonel parçası veya menteşe işleviyle üretilmiş bir ürün olarak yorumlanmıştır. Söz konusu benzer MS 1. ve MS 2. yüzyıl zaman dilimine verilmiştir (Davidson, 1952, s.128, Pl. 64, No. 865). Delos'da ise menteşe olarak tanımlanan iki kemik obje, Eski Smyrna örneği ile benzerlik göstermektedir. Biçimsel ve kazıma çizgilerinin uygulanması olarak paralellik gösteren iki örneği farklı kılan durum üzerlerinde meydana getirilen deliklerdir (Déonna, 1938, s.245, Pl. LXXVIII, No. 650-651). Komedyenler Evi'nde tespit edilen bir buluntu ise diğer Delos örneğinden farklı, Eski Smyrna buluntusuna oldukça yakın bir örnek olup, Arkaik Dönem olarak tarihlendirilmiştir. Ancak bu buluntu, bir objenin yardımcı parçası olarak değil, bir müzik aleti olan aulos parçası olarak yorumlanmıştır (Bruneau vd., 1970, s.233, Pl. 38, C 293). Morgantina'da çok sayıda ele geçen bu tipte örnekler, ağaç ya da metalden yapılmış kutu vb ürünlerin

⁴⁰ Farklı dekorasyonlara sahip benzerler için bkz. (Macalister, 1912, Pl. CXCIV, No. 15-60).

⁴¹ Geç Roma tabakasından ele geçen kemik obje bir kutu üzerine işlenen kaplama veya süsleme olarak önerilmiştir (Goldman, 1950, s. 400, Fig. 273, No. 103).

⁴² Tabakası bilinmeyen buluntu için bkz. (Boehmer, 1972, s. 193-194, Taf. LXXI, No. 1999A).



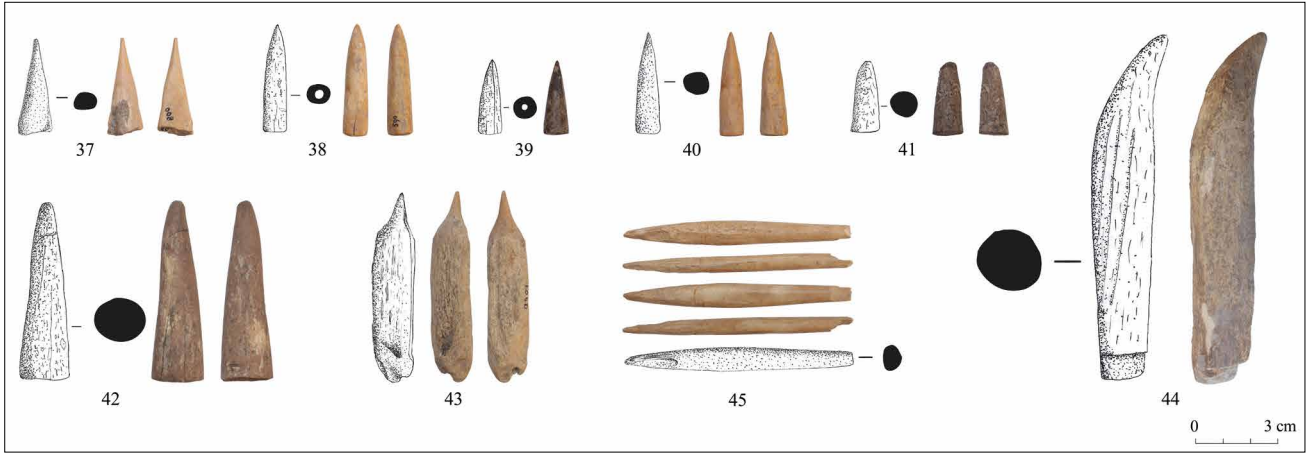
Şekil 1. Silindirik Objeler / Cylindrical Object

menteşesi olarak değerlendirilmiştir. Bir veya daha fazla delikli, kısa ya da uzun gibi birbirinden farklı formlar aynı başlık altında toplanmıştır (Jacop, 2012, s.47-53, Fig. 46-52). Kerameikos'ta bulunan ve benzer şekilde kazıma çizgi dekorasyonuna sahip ancak üzerinde iki delik olan kemik obje aulos parçası olarak yorumlanmıştır (Knigge, 2005, s.238, Abb. 58, Taf. 147, No. 1039).

ENDÜSTRİYEL OBJELER

Delici Aletler (Lev. 7)

Eski Smyrna'da bulunan ve delici aletler sınıfında incelediğimiz altı kemik obje büyükbaş hayvan kemiğinden üretilmiştir. Tümü sivri uçlu, üçgen formlu olan bu objelerin, deri ya da kumaş gibi hammaddelerin işlenmesi, üzerinde delik açılması ya da bu deliklerin genişletilmesi amacıyla kullanıldığı düşünülebilir. 37 numaralı örnek oldukça sivri bir uca sahip olurken, bu sivriliği oluştururken kullanılan alet izleri net bir şekilde izlenmektedir. Bu delicinin bız olarak önerilen benzer örneklerini Kum Tepe (Sperling, 1976, s.338, Pl. 71, No. 562) ve Troia'da (Schliemann, 1880, s.261-262, No. 133; s.430, No. 579) prehistorik tabakalarda görmekteyiz. 38, 39, 40, 41, 42 numaralı beş örnek form bakımından benzer olup, tümünde yuvarlak alt kısımdan kesildiği belirgindir. 38 ve 39'un; 40, 41, 42 numaralı örneklerden ayrılan özelliği bu yuvarlak kısmın altında sığ deliklerin bulunmasıdır. Bu sığ deliklerin bir yuva işleviyle başka bir materyale yerleştiği düşünülebilir ancak bu delikler bu fonksiyon için yeterli derinliğe sahip değildir. Bu grubun benzer örneklerinden ilki olan Kum Tepe buluntusu bız olarak adlandırılmıştır (Sperling, 1976, s.354, Pl. 71, No. 833). Seyitömer Höyük'te kemik ve boynuzda üretilen aletler arasında benzerler görülmektedir (Topbaş, 1994, s.300, Resim 8, No. 7; Resim 9, No. 5; delici olarak tanımlanan örnek için bkz. Topbaş, 1993, s.7, Resim 22, üstten üçüncü). Lefkandi'de Bronz Çağı tabakalarında bulunan bu tip objeler kemik ve boynuz aletler sınıfında değerlendirilirken bir örnek oldukça yakın bir buluntudur



Levha 7. Delici Aletler ve Bız / Piercing Tools and Awls

(Evely, 2006, s.293, Pl. 93/7, Fig. 5.13:2). Bu grup arasında en dikkat çekici buluntu geyik boynuzundan üretilen 43 numaralı delici alettir. Buluntu yeri bilinmeyen bu aletin tutma kısmı köşeleri yuvarlatılmış ancak özenli şekilde değil, dikdörtgen formda olup, uca doğru sivrileştirilmiştir. Buluntunun benzerleri Lefkandi⁴³ ve Troia'da⁴⁴ görülmektedir. Bu grubun son örneği ise, konteksti bilinmeyen ve eski dönem kazılarında ele geçen geyik boynuzundan üretilmiş 44 numaralı buluntudur. Uzun formlu, uç kısmı doğal hali bırakılarak hafif sivrileştirilmiş, olasılıkla tutma ve kavrama işlevini gören diğer kısmı ise düzeltilerek kare şekli verilmiştir. Uç kısmının formu yardımıyla delici aletler grubunda sınıflandırdığımız buluntunun en yakın benzeri Troia'da görülmektedir⁴⁵.

Bız (Lev. 7)

Delici aletler arasında gruplandırılan ve deri gibi sert malzemelerin üzerinde, iğne ile dikilecek kısımlar için delik açma amacıyla işlev gören bızların metal kadar olmasa da kemik üretimleri bilinmektedir. Bunun yanında bu tür objelerin balık ağlarının dikilmesinde kullanıldığı önerilebilir. Bu çalışmada incelediğimiz 45 numaralı tek bız buluntusu, büyükbaş bir hayvanın uzuv kemiğinden yapılmış olup temel formu rhombus şeklindedir. İşlevsel uç kısmı korunurken, daralan alt kısmı kırıktır. Kemikten üretilmiş buluntunun benzer örnekleri Phrygia⁴⁶,

Seyitömer Höyük⁴⁷, Tarsus⁴⁸, Delos⁴⁹, Khios⁵⁰, Lindos⁵¹ ve Korinth'de⁵² bulunmaktadır. Konteksti bilinmeyen buluntu için bir tarih vermek olanaksızdır.

Alet Sapları (Lev. 8)

Aletler sınıfında gruplandırdığımız 46 numaralı obje, içi boş silindirik bir forma sahiptir. Üst ve alt kısmı boş, ön yüzü bombeli bir şekilde görülen buluntunun arkası keskin bir şekilde işlenmiştir. Bombeli ön yüzü içi noktalı kazıma ile süslenmiş üç büyük daire, bu bezemelerin yanında aynı dairelerden daha küçük dörder adet daire bulunmaktadır. Buluntu konteksti bilinmeyen bu ünik obje için önerimiz, yuvarlak biçimli bir metal ya da ahşap materyale geçmesiyle dekoratif bir amaç için kullanılmasıdır. Aynı amaçla kullanıldığını önerebileceğimiz 47 numaralı buluntu kare formlu olup

⁴³ Bu grup örnekleri daha düz bir gövdeye sahiptir (Evely, 2006, s. 293, Pl. 93/4, Fig. 5.13:5).

⁴⁴ Bız ya da pin olarak tanımlanan ve Tip 6 olarak sınıflandırılan bir örnek, Eski Smyrna buluntusu gibi geyik boynuzundan üretilmiştir (Blegen vd., 1958, s. 151, Fig. 255, No. 37-601). Diğer bir Troia örneği için bkz. (Schliemann, 1880, s. 261-262, No. 134).

⁴⁵ Delici alet olarak değerlendirilen Troia buluntuları arasındaki benzer örnek, diğerlerine göre oldukça düz tanımlanmıştır. Söz konusu benzer için bkz. (Schliemann, 1880, s. 261, 262, No. 129, 136).

⁴⁶ Midas Şehrinde bulunan uzun formlu benzer, kesici bir alet olarak değerlendirilmiştir (Haspels, 1951, ss. 101, 152, P. 43b, No. 10).

⁴⁷ Delici aletler olarak tanımlanan kemik buluntulardan biri için bkz. (Topbaş, 1993, s. 7, Resim 22 [en üst]). Diğer örnekler için de bkz. (Topbaş, 1994, s. 300, Resim 9, No. 3-4).

⁴⁸ Öreke parçası olarak tanımlanan ve Hellenistik Dönem ortalarına tarihlendirilen üst kısmı kazıma tekniği ile dekore edilmiş örnek için bkz. (Goldman, 1950, s. 398, Fig. 272, No. 50).

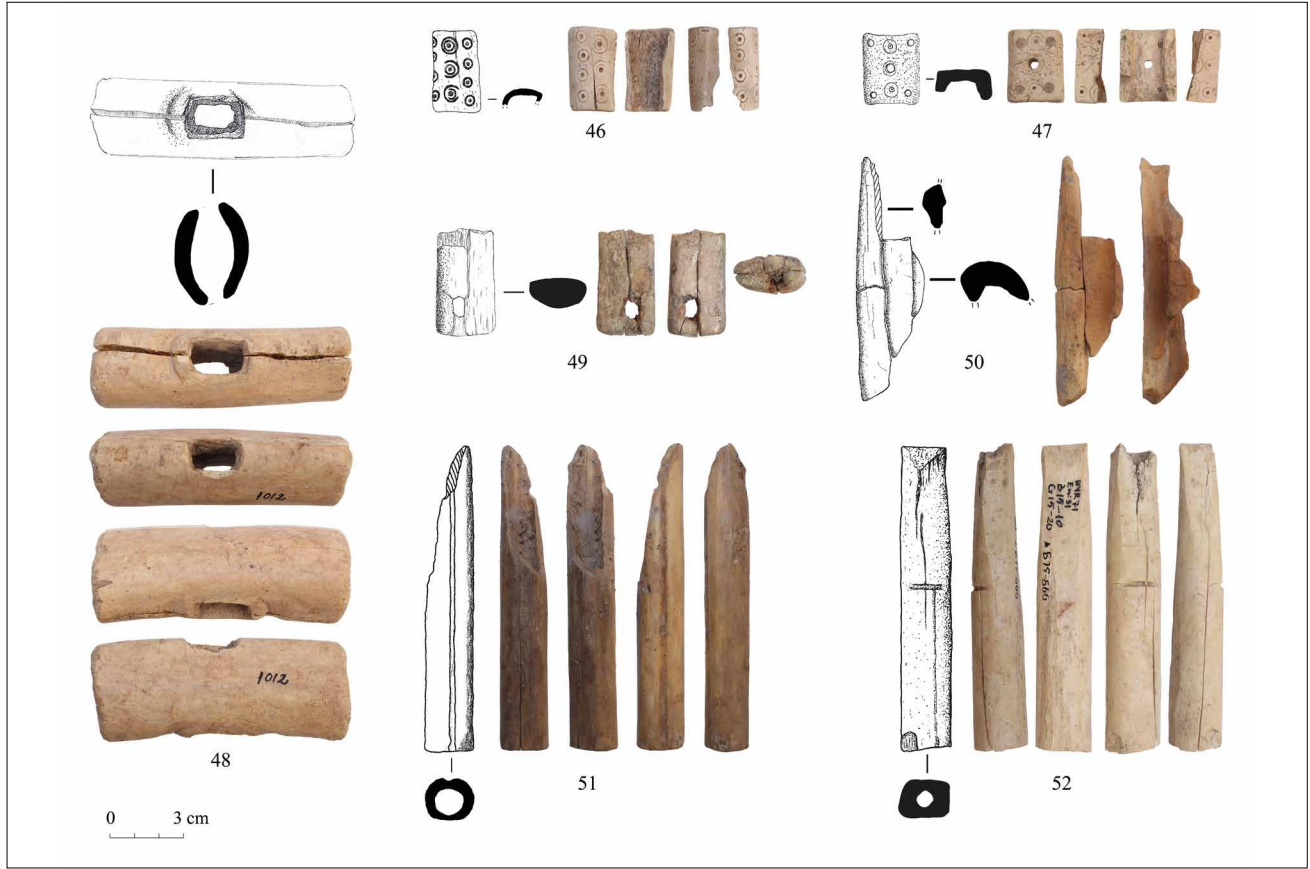
⁴⁹ Artemis Kutsal Alanı'ndan bulunan iki örnek için bkz. (Gallet de Santerre ve Tréheux, 1947, s. 206, No. 45-46, Pl. XXXVI.1-2). Delos'da pin başlığında gruplandırılan bu tip objeler, yazı yazmak için stylus ya da bız olarak önerilmiştir. Eski Smyrna buluntusunun en yakın benzeri için bkz. (Déonna, 1938, s. 278, Pl. LXXXIV, No. 717.4).

Period II katmanından bulunan benzer örnek, uca doğru daha sivrilerek sonlanmaktadır (Boardman, 1967, ss. 242-243, Fig. 164, Pl. 97, No. 603).

⁵⁰ Period II katmanından bulunan benzer örnek, uca doğru daha sivrilerek sonlanmaktadır (Boardman, 1967, ss. 242-243, Fig. 164, Pl. 97, No. 603).

⁵¹ Lindos'da bulunan, kazıma çizgiler ile dekore edilen ve iğne şeklinde forma sahip benzer örneklerden biri öreke parçası olarak önerilmiştir (Blinkenberg, 1931, s. 135, Pl. 13, No. 335). Form olarak Eski Smyrna buluntusuna yakın diğer örnek bız olarak tanımlanmıştır (Blinkenberg, 1931, s. 147, Pl. 15, No. 408a).

⁵² Roma Dönemine tarihlendirilen benzerler için bkz. (Davidson, 1952, ss. 195-196, Pl. 89, No. 1490-1491).



Levha 8. Alet Sapları / Tool Handles

dört tarafı kapalı üstü açık bırakılmıştır. Ön yüzeyin ortası delikli objede, deliğin üst ve alt kısmında kazıma çizgilerle yapılmış ortası delikli daireler yer almaktadır. Dairelerin yanlarında boyalı daire bezemeleri, yan kısımlarında içi noktalı kazıma daire süslemeleri görülmektedir. İç kısmında yer alan deliklerin üzerinde çok az korunmuş bronz izler mevcuttur. Konteksti bilinmeyen diğer bir obje ise kızıl geyik boynuzundan üretilmiş 48 numaralı buluntudur. Dikdörtgen formlu, içi boş, üst kısımlarında karşılıklı dikdörtgen delikli, ortasından çatlaktır. Delos Artemis Kutsal Alanında Geometrik Dönem depozitinde ele geçen çok yakın bir benzer örnek alet sapı olarak önerilmiştir. Objenin dikdörtgen deliğinden bir alet geçirilirken, yanlarındaki içi delinmiş yuvarlak kısımdan bu aleti sabitleme amacıyla bir pim geçirildiği önerilmiştir (Gallet de Santerre ve Tréheux, 1947, s.206, Pl. XXXVI.4, No. 42). Eski Smyrna buluntusu üzerinde uzunlamasına kırıklarının olması, dikdörtgen delikten geçirilen aletlerin deformasyonu olarak yorumlanabilir. Seyitömer Höyük'te alet ve eşyalar olarak tanımlanan objeler arasında da benzer bir örnek görülmektedir (Topbaş, 1994, s.300, Resim 8, No. 2). Alışar Höyük'te sap olarak değerlendirilen obje de MÖ I. binyılın ikinci yarısına tarihlendirilen tabakalardan ele geçmiştir (Von Der Osten, 1937, s.106, Fig. 102, No. c 2197). Boğazköy/Hattuşa'da tabakası belirlenemeyen bir obje, geniş yüzünden yuvarlak delikli işlenirken, alt kısmını araçları içinde gruplandırılmıştır (Boehmer,

1972, s.202, Taf. LXXV, No. 2119). Geyik boynuzundan üretilen 49 numaralı buluntu içi dolu olmasına rağmen 48 numaralı örnek gibi kullanılmış olmalıydı. Kenarı yuvarlatılmış, dikdörtgen formlu, düz olan objenin üzeri deliklidir. Alt kısmı kırık olan sapın bu kırık kısmında da bir delik mevcut olabilir⁵³. Alet sapları içinde yer verdiğimiz 50, 51, 52 numaralı buluntular kemikten üretilen, boru biçimli, içi boş objelerdir. Yeni dönem kazılarında ele geçen ve kontekstiyle MÖ 7. yüzyıla tarihlendirilen 51 numaralı obje, alt veya üst kısmı kesilmiş (bir tarafı kırık), dış yüzeyin tamamı özenli bir işçilikle işlenmiş biçimdedir. Bir metale ait sap kısmı bu buluntu için önerilebilir. 52 numaralı buluntu ise içi boş silindirik formlu olup, bir kısmı kesilmiş ve yuvarlak bırakılmış, diğer kısmı kesilerek kare biçimine getirilmiştir. Alet sapı amacıyla üretilen obje olasılıkla yarım kalmış, bitirilmemiş olmalıydı. Son incelediğimiz obje ise kırılmış ve az kısmı korunmuş olan buluntu yeri bilinmeyen 50 numaralı örnektir⁵⁴.

⁵³ MÖ I. binyıl ikinci yarısına verilen ve kullanım amacı için kesin bir yargının söylenemediği benzer bir buluntu Alışar Höyük'te kaydedilmiştir (Von Der Osten, 1937, s. 106, Fig. 102, No. d 243).

⁵⁴ Boru ya da silindir biçimli forma sahip 50, 51 ve 52 numaralı parçalar, doğal hali büyük ölçüde korunarak yüzeyleri işlenmiş, şekil verilmiş örnekler olup benzer önerisi getirilmesi zor olan örneklerdir. Ancak işlevsel olarak bir sap kısmına geçirilerek tercih edildiği form bakımından açık bir şekilde görülmektedir.

Üretim Artığı Parça (Şek. 2)

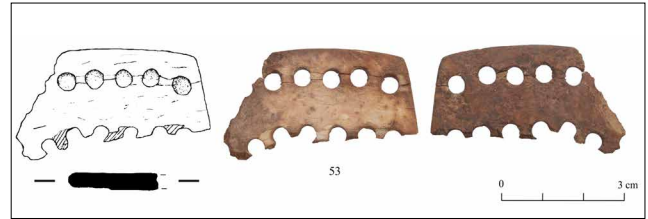
1967 yılı kazısında ele geçen, kenarları düzleştirilmiş 53 numaralı obje üzerinde, üst sırası korunmuş beş delik, alt sırası kırılmış altı delik yer almaktadır. Fildişinden üretilmiş parça için önerimiz, küçük boyutlu boncuk parçalarının çıkarılması için kullanıldığı ve üretim sonrasında artık kalan bir parça olduğudur. Bunun yanı sıra geyik boynuzu, domuz dişi, büyükbaş hayvanlardan üretilmiş yarı işlenmiş ya da işlenmemiş kemik parçaları da Eski Smyrna'da ele geçmiştir. Bu parçalar işlenmiş olarak sınıflandırmadığımızdan dolayı, katalogta yer verilmemiş, yalnızca istatistiksel olarak kullanılmış ve fotoğraflarına yer verilmiştir (Lev. 9).

DEĞERLENDİRME

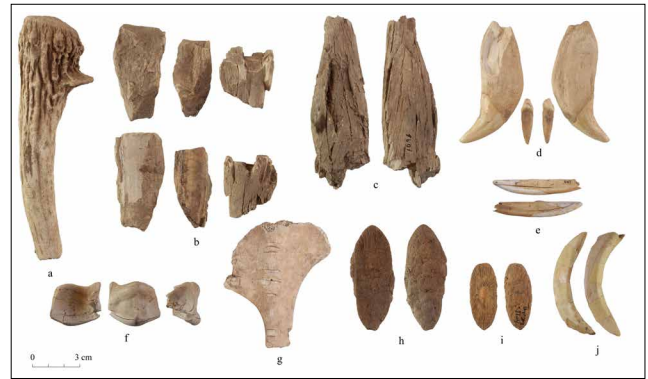
17. yüzyıldan itibaren araştırmacıların hedef alanı olan İzmir ve çevresindeki en kritik yerlerden biri Bayraklı Höyüğü'dür. Bugüne değin, höyük üzerinde bulunan işlenmiş kemik ve fildişi objeler ile ilgili bir çalışma yapılmamış, bu boşluğun doldurulması ve incelediğimiz objelerin literatürüne katkı sağlaması amacıyla bu çalışma hedeflenmiştir. Kemik ve fildişinden üretilmiş buluntuların yalnızca biçimsel özelliklerini temel alarak, diğer merkezlerde ele geçmiş örneklerin karşılaştırılmasıyla bir tarihlendirme önerisinde bulunmak olanaksızdır. Özellikle, bu tip objelerin buldukları kontekstlerin yardımıyla bir tarihlendirme yapılması mümkündür. Bu bağlamda, sayıca az da olsa, 2014 yılı ve sonrası kazı çalışmalarında ele geçen kemik ve fildişi objeleri bu yöntem doğrultusunda tarihlendirme yolu seçilmiştir. Yukarıda da ifade ettiğimiz gibi işlevsel amaçlarına göre sınıflandırdığımız bu objeler, ağırlıklı olarak günlük yaşamın içerisinde ihtiyaç duyulan ürünlerdir. Oyun taşları ve astragaller sosyal aktivite unsuru olan oyunların parçası olarak değerlendirilmiştir ancak bunlardan bazılarının, bir depozit gibi çok sayıda olmasa da kutsal alan ile ilişkili birer adak işleviyle de kullanılmış olabileceğini önerebiliriz. Bunun yanında; fibula, boncuk, pendant, kolye ucu gibi süs eşyaları kişisel ihtiyaçların aracı olarak tercih edilmiştir. Birçok merkezde çokça ele geçen ancak metale göre az sayıda üretilen halkaların geniş bir yelpazede çok amaçlı kullanılmış olabileceğini söylemeliyiz. Bu halkalar, olasılıkla domestik ürünlerin eklentileri ya da aksesuarları işleviyle üretilmiştir. Aplik ve eklenti olarak gruplandırdığımız nesnelere, metal veya ahşap gibi ürünlere ekleme, aksesuar, fonksiyonel amaçla yerleştirilmiş parçalardır. Tek olarak ele aldığımız silindirik obje içinse bir kutuya ait menteşe ya da bir müzik aleti parçası önerisini getirdik. Endüstriyel objeler başlığı altında incelediğimiz buluntular, ev içerisinde günlük kullanım için olmasının yanında üretimle bağlantılı atölye, ışık vb. mekânların da birer parçası gibi düşünülebilir. Kumaşların ya da derilerin delinmesi, balıkçı ağlarının dikilmesi gibi öneriler getirdiğimiz

deliciler ve bızın yanında, küçük boyutlu aletlerin birer parçası olan saplarda bu sınıflandırmada yer almaktadır. Son olarak ise boncuk ve benzeri ürünlerin çıkarılması için ince bir levhanın kullanıldığı üretim artığı parça ilgi çekici bir buluntudur.

Yukarıda da aktardığımız gibi kemik ve fildişi objelerin stilistik bir karşılaştırmayla tarihlendirilmesi sağlıklı bir durum meydana getirmektedir. Bu durumu göz önünde bulundurarak, Eski Smyrna'da ele geçen buluntuların büyük kısmı, ele geçtikleri kamusal ve sivil yapıların tarihleri doğrultusunda geniş bir aralıkta MÖ 8. yüzyıl ile MÖ 4. yüzyıl arası olarak önerilebilir. 5 numaralı astragal buluntusu, bulunduğu kontekst yardımıyla Orta Tunç Çağı tabakasına tarihlendirilmiştir, ancak eski dönem kazılarında bazı objelerin buluntu tabakalarının sağlıklı kaydedilmemiş olması; bunların benzer şekilde Tunç Çağı'na da gidebileceği göz ardı edilmemelidir. Özellikle tabakalar doğrultusunda MÖ 800-700 aralığına tarihlendirilen iki fildişi objenin, ticaret açısından kent, dönem coğrafyasında canlı bir merkez olduğuna işaret etmektedir.

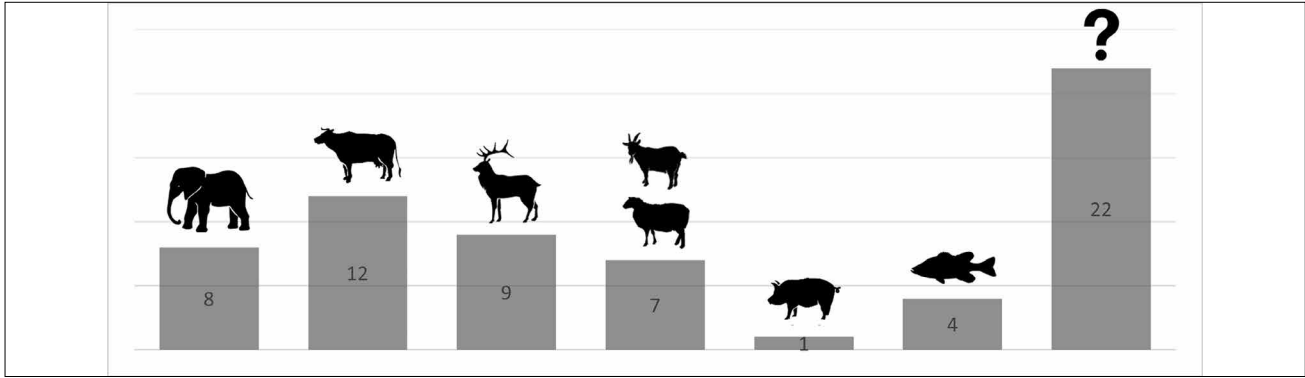


Şekil 2. Üretim Artığı Parça / Manufacturing Waste Piece



Levha 9. İşlenmemiş Kemikler / Unprocessed Bones

Çalışmanın istatistiksel verilerine (Çize. 1) baktığımızda ise işlenmiş, yarı işlenmiş ve işlenmemiş toplam 63 buluntu içinde, hangi hayvan kemiğinden üretildiği belirlenemeyen toplam 22 buluntu yer almaktadır. Geriye kalan 41 Eski Smyrna buluntusunun 12'si büyükbaş, 7'si küçükbaş hayvan kemiğinden; 9'u geyik boynuzundan ve kemiğinden, 8'i fildişinden, 4'ü balık omurgasından, 1'ise domuz dişinden üretilmiştir. Bu veri, Smyrna çevresindeki fauna (hayvan varlığı) için de bizlere bilgiler sağlaması



Çizelge 1. İncelediğimiz Kemik ve Fildişi Buluntuların Fauna Grafiği / Fauna Chart of the Bone and Ivory Finds

açısından önemlidir. Özetle, incelediğimiz kemik ve fildişi objeler, Batı Anadolu coğrafyasında önemini her dönem korumuş olan Bayraklı Höyüğü'nde yaşamış toplulukların yaşamlarına dair ipuçları sağlamaktadır.

KATALOG

1. Lev. 1.1. Oyun objesi. Fildişi ?, BYR 76, KB 74, M5. Tapınak Yolu, 6.78 m (II. Tabaka); h: 1,2 cm, G: 2,4 cm, K: 0,7 cm.
2. Lev. 2.2. Astragal. Koyun ya da keçi kemiği, A8 Evi Açması, Mekân 1 içi, kuzeybatı köşesi, 9.63 m; h: 2,7 cm, G: 1,8 cm, K: 0,7 cm.
3. Lev. 2.3. Astragal. Koyun ya da keçi kemiği, A8 Evi Açması, Mekân 1 içi kuzey batı köşesi, 9.63 m; h: 2,8 cm, G: 1,6 cm, K: 0,7 cm.
4. Lev. 2.4. Astragal. Koyun ya da keçi kemiği, h: 2,0 cm, G: 2,8 cm, K: 1,1 cm.
5. Lev. 2.5. Astragal. Koyun ya da keçi kemiği, Batı Açması 5, h: 3,6 cm, G: 1,9 cm, K: 1,1 cm.
6. Lev. 2.6 Astragal. Koyun ya da keçi kemiği, h: 2,3 cm, G: 1,7 cm.
7. Lev. 2.7 Astragal. Koyun ya da keçi kemiği, h: 2,9 cm, G: 1,9 cm.
8. Lev. 2.8 Astragal. Koyun ya da keçi kemiği, h: 2,6 cm, G: 1,8 cm.
9. Lev. 2.9 Astragal. Büyükbaş hayvan (sığır) kemiği, h: 4,6 cm, G: 6,6 cm, K: 1,4 cm.
10. Lev. 2.10. Astragal. Büyükbaş hayvan (sığır) kemiği, h: 4,5 cm, G: 6,5 cm, K: 2,0 cm.
11. Lev. 2.11. Astragal. Büyükbaş hayvan (sığır) kemiği, H2 karesinin güney cephesi dolgusu, 9.08 m / 8.96 m; h: 4,7 cm, G: 7,2 cm, K: 1,4 cm.
12. Lev. 2.12. Astragal. Büyükbaş hayvan (sığır) kemiği, h: 4,6 cm, G: 7,3 cm, K: 1,2 cm.
13. Lev. 3.13. Oyun taşı. Balık omurgası, h: 0,8 cm, G: 1,4 cm.
14. Lev. 3.14. Oyun taşı. Balık omurgası, BYR 72, Kare G-5, 9.60 m / 9.19 m; h: 1,3 cm, G: 1,9 cm.
15. Lev. 3.15. Oyun taşı. Balık omurgası, BYR 2002, Doğu Sur Duvarı, h: 1 cm, G: 2,2 cm.
16. Lev. 3.16. Oyun taşı. Balık omurgası. BYR 72, B 30-25, G 20-25, 9.60 m / 9.19 m; h: 1,1 cm, G: 2,2 cm.
17. Lev. 4.17. Fibula. Büyükbaş hayvan kemiği, TG-1, güneybatı duvar önü, 6.86 m; h: 2,7 cm, G: 3,0 cm, K: 0,3 cm.
18. Lev. 4.18. Boncuk. Fibula parçası ?, kemik, BYR 2002, Doğu Sur Duvarı, h: 1,4 cm, G: 1,1 cm, K:-.
19. Lev. 4.19. Pendant. Büyükbaş hayvan kemiği, BYR 68, h: 6,4 cm, G: 0,9 cm, K: 0,3 cm.
20. Lev. 4.20. Kolye ucu. Fildişi ?, R-12/13, 2 nolu duvarın güneyi, küçük mekan, 8.78 m / 8.63 m; h: 3,6 cm, G: 1,5 cm, K: 1,1 cm.
21. Lev. 4.21. Kolye ucu. Fildişi ?, R-12/13, 2 nolu duvarın güneyi, küçük mekan, 8.63 m / 8.50 m; h: 3,4 cm, G: 2,0 cm, K: 0,9 cm.
22. Lev. 4.22. Saç iğnesi. Kemik, BYR 78, megaronun batısı, A' karesi açması, döşeme üstünden, h: 1,9 cm, G üst: 1,1 cm, G alt: 0,6 cm.

- 23.** Lev. 4.23. Saç iğnesi. Geyik boynuzu, BYR 68, h: 2,9 cm, G: 0,8 cm, K: 0,8 cm.
- 24.** Lev. 5.24. Halka. Kemik, BYR 09, B 10-0 sondaj çalışması, 6.30 m / 6.20 m; G: 1,4 cm, K: 0,5 cm.
- 25.** Lev. 5.25. Halka. Kemik, BYR 2010, künk üzeri, G: 1,7 cm, K: 0,5 cm, delik R: 0,7 cm.
- 26.** Lev. 5.26. Halka. Kemik, BYR 07, Athena Caddesi, G: 1,6 cm, K: 0,4 cm, delik R: 0,5 cm.
- 27.** Lev. 5.27. Halka. Kemik, G: 1,6 cm, K: 0,6 cm, delik R: 0,6 cm.
- 28.** Lev. 5.28. Halka. Kemik, ExV, 9.60 m; h: 2,4 cm, G: 1,2 cm, K: 0,6 cm, delik R: 0,6 cm.
- 29.** Lev. 6.29 Aplik disk. Fildişi, BYR'92, Athena Caddesi, 10-11-12c, 12.15 m / 11.50 m; h: 1,0 cm, G: 2,6 cm, K: 0,5 cm.
- 30.** Lev. 6.30. Aplik. Fildişi, h: 5,1 cm, G: 1,3 cm, K: 0,5 cm.
- 31.** Lev. 6.31. Aplik. Fildişi, Byr 84 / 56, K II, 10.80 m / 10.35 m; h: 3,7 cm, G: 1,7 cm, K: 0,7 cm.
- 32.** Lev. 6.32. Aplik. Kemik, Ex V, 9.60 m; h: 2,0 cm, G: 1,1 cm, K: 0,6 cm, delik R: 0,9 cm.
- 33.** Lev. 6.33. Aplik. Geyik boynuzu, EX V, 9.60 m; h: 1,7 cm, G: 1,8 cm, delik R: 0,8 cm.
- 34.** Lev. 6.34. Aplik parçaları. Kemik, h: 2,6 cm, G: 1,0 cm.
- 35.** Lev. 6.35. Aplik. Kemik, O-15 plankaresi kuzeyi, h: 2,9 cm, G: 0,5 cm, K: 0,7 cm, delik R1: 0,5 cm, delik R2: 0,3 cm.
- 36.** Şek. 1.36. Mentеше veya aulos parçası. Büyükbaş hayvan (sığır) boynuzu, BYR 01, mabedin güneybatı köşesi, h: 5,4 cm, G: 2,5 cm.
- 37.** Lev. 7.37. Delici alet. Büyükbaş hayvan kemiği, h: 3,5 cm, G: 1,3 cm, K: 0,6 cm.
- 38.** Lev. 7.38. Delici alet. Büyükbaş hayvan kemiği, h: 3,9 cm, G: 0,9 cm, K: 0,8 cm, delik R: 0,4 cm.
- 39.** Lev. 7.39. Delici alet. Büyükbaş hayvan kemiği, BYR 07, çeşmenin güneybatısı, duvar altı, h: 2,6 cm, G: 0,9 cm, delik R: 0,3 cm.
- 40.** Lev. 7.40. Delici alet. Büyükbaş hayvan kemiği, h: 3,7 cm, G: 0,8 cm, delik R: 0,4 cm.
- 41.** Lev. 7.41 Delici alet. Boynuz ucu, Batı Açması 4, h: 2,5 cm, G: 1,8 cm, G alt: 1,1 cm.
- 42.** Lev. 7.42. Delici alet. Geyik boynuzu, BYR 78, megaronun batısı A'karesi açması, döşeme üstünden, h: 6,3 cm, G: 1,8 cm, K: 1,6 cm.
- 43.** Lev. 7.43. Delici alet. Geyik boynuzu, H.XXXI, 9.40 m; h: 6,8 cm, G: 1,4 cm, Ucu: 0,3 cm.
- 44.** Lev. 7.44. Delici alet. Geyik boynuzu, h: 12,2 cm, G: 2,2 cm.
- 45.** Lev. 7.45. Bız. Büyükbaş hayvan kemiği, h: 8,1 cm, G: 0,8 cm.
- 46.** Lev. 8.46. Alet sapı. Geyik boynuzu, h: 3,3 cm, G: 1,8 cm, K: 0,4 cm.
- 47.** Lev. 8.47. Alet sapı. Fildişi, h: 2,8 cm, G: 2,2 cm, K: 0,5 cm.
- 48.** Lev. 8.48. Alet sapı. Kızıl geyik boynuzu, h: 9,3 cm, G: 3,8 cm, delik G (üst): 1,9 cm, delik G: 2,3 cm.
- 49.** Lev. 8.49. Alet sapı. Geyik boynuzu, BYR 67, h: 4,1 cm, G: 2,2 cm, K: 1,0 cm.
- 50.** Lev. 8.50. Alet sapı. Kemik, BYR 84 / 56, h: 9,5 cm, G: 2,8 cm, K: 1,5 cm.
- 51.** Lev. 8.51. Alet sapı. Geyik tarak kemiği, O-15 plankaresi, Açmanın doğusundaki seramik tabanlı alan, 9.38 m / 9.27 m; h: 11,8 cm, G: 1,9 cm.
- 52.** Lev. 8.52. Alet sapı. Kemik yada boynuz ?, BYR 71, B15-10 G15-20, 8,75 m / 8,64 m; h: 11,6 cm, G: 2,2 cm, R: 1,1 cm.
- 53.** Şek. 2.53. Üretim artığı parça. Fildişi, BYR 67, h: 4,7 cm, G: 2,2 cm, K: 0,4 cm, delik R: 0,4 cm.

KAYNAKÇA

- Akar Tanrıver, D. S. (2009). *Apollon Klarios kültü, kehanet pratikleri ve adaklar* (Tez No: 241364) [Yayımlanmamış doktora tezi]. Ege Üniversitesi..
- Akar Tanrıver, D. (2017). Eski Smyrna'nın keşfi. *SDÜ Fen-Edebiyat Fakültesi Sosyal Bilimler Dergisi*, 42, 67-77.
- Aktaş, R. (2018). Aşık kemiğinin (astragalos) antik dönemde kullanımı. In O. Zunal, Y. Polat, H. Cevizoğlu, G. G. Demir, G. Polat, G. Günata, E. Doğan Gürbüz, & C. Pişkin Ayvazoğlu (Eds.), *Prof. Dr. Nuran Şahin'e armağan kitabı: EPIPHANEIA* (ss. 1-8). Ege Üniversitesi Basımevi.
- Akurgal, E. (1997). *Eski İzmir I: Yerleşme katları ve Athena Tapınağı*. Türk Tarih Kurumu Basımevi.
- Almagro, M. (1953). *Las necrópolis de Ampurias* (Vol. 1). Seix y Barral.
- Amandry, P. (1984). Os et Coquilles. *L'Antre Corycien II* (ss. 347-380), BCH (Suppl. IX). Diffusion de Boccard. Diffusion de Boccard.
- Bakan, C. (2009). *Assos Nekropolü S-3 açması buluntuları* (Tez No: 308984) [Yayımlanmamış yüksek lisans tezi, Çanakkale Onsekiz Mart Üniversitesi]. Ulusal Tez Merkezi.
- Bar-Oz, G. (2001). An inscribed astragalus with a dedication to Hermes. *Near Eastern Archaeology*, 64(4), 215-217.
- Bener, S. S. (2008). *Eski Yunan ve Roma'da oyun ve oyuncaklar* (Tez No: 262436) [Yayımlanmamış yüksek lisans tezi, İstanbul Üniversitesi]. Ulusal Tez Merkezi.
- Berlin, A. M. (1999). Studies in Hellenistic Ilión: The lower city. Stratified assemblages and chronology. *Studia Troica*, 9, 73-157.
- Berti, F. (2012). Grave goods from the Necropolis in the Agora of Iasos. In B. Böhlendorf-Arslan & A. Ricci (Eds.), *Byzantine small finds in archaeological contexts, BYZAS 15* (ss. 187-211). Ege Yayınları.
- Blegen, C. W., Boulter, C. G., Caskey, J. L., & Rawson, M. (1958). *Troy: Settlements VIIa, VIIb and VIII* (Vol. 4/I-II). Princeton University Press.
- Blegen, C. W., Palmer, H., & Young, R. S. (1964). *The North Cemetery. Corinth* (Vol. XIII). J. J. Augustin.
- Blinkenberg, C. (1926). *Fibules Grecques et orientales*. Bianco Lunos Bogtrykkeri.
- Blinkenberg, C. (1931). *Les petits objets*. Lindos: Fouilles de l'acropole 1902-1914 (Vol.1). Walter de Gruyter.
- Boardman, J. (1967). *Excavations in Chios 1952-1955: Greek Emporio*. BSA, (Suppl. 6), 1-258.
- Boardman, J., & Hayes, J. (1966). *Excavations at Tocra 1963-1965: The Archaic deposits I*. BSA, (Suppl. 4), 1-170.
- Boardman, J., & Hayes, J. (1973). *Excavations at Tocra 1963-1965: The Archaic deposits II and later deposits*. BSA, (Suppl. 10), 1-126.
- Boehmer, R. M. (1972). *Die kleinfunde von Boğazköy: Aus den grabungskampagnen 1931-1939 und 1952-1969*. Boğazköy-Hattuşa (Vol. VII). Gebr. Mann Verlag.
- Boulter, C. G. (1963). Graves in Lenormant Street, Athens. *Hesperia*, 32(2), 113-137.
- Bozbay, H. (2012). Aşık kemiğinin tarihi. *Arkeoloji ve Sanat*, 141, 1-12.
- Breccia, E. (1912). *La necropoli di Sciatbi* (Vol. I). Imprimerie de L'Institut Français D'Archéologie Orientale.
- Brock, J. K., & Young, G. M. (1949). Excavations in Siphnos. *BSA*, 44, 1-92.
- Bruneau, P., Vatin, C., Bezerra De Meneses, U., Donnay, G., Lévy, E., Bavon, A., Siebert, G., Grace, V. G., Savvatiannou-Petropoulakou, M., Lyding Will, E., & Hackens, T. (1970). *L'ilôt de la maison des comédiens*. Delos (Vol. XXVII). E. De Boccard.
- Carè, B. (2009-2010). Il gioco degli astragali: Un passatempo tra antico e moderno. *Ludica. Annali Di Storia e Civiltà Del Gioco*, 15-16, 32-42.
- Chavane, M. J. (1975). *Salamine de Chypre VI: Les petits objets*. Diffusion de Boccard.
- Coldstream, J. N. (1973). The jewellery and other small finds. *Knossos: The sanctuary of Demeter* (ss.130-176), BSA (Suppl. 8). Thames and Hudson.

- Cook, J. M., Nicholls, R. V., & Pyle, D. M. (1998). *Old Smyrna excavations: The temples of Athena*. BSA, (Suppl.30), 1-214.
- Crowfoot, J. W., Crowfoot, G. M., & Kenyon, K. M. (1957). *The objects from Samaria*. Palastine Exploration Fund.
- Davidson, G. R. (1952). *The minor objects*. Corinth (Vol. XII). American School of Classical Studies at Athens.
- Davidson, G. R., & Thompson, D. B. (1975). *Small objects from the Pnyx: I. Hesperia* (Suppl. VII). Swets & Zeitlinger B. V. (Orijinal çalışma 1943'te yayınlanmıştır).
- Dawkins, R. M. (1929). *The sanctuary of Artemis Orthia at Sparta: Excavated and described by members of the British School at Athens, 1906-1910*. The society for the promotion of Hellenic studies (Suppl. 5). MacMillan and Co.
- Dawkins, R. M., Wace, A. J. B., Droop, J. P., Dickins, G., Tillyard, H. J. W., Woodward, A. M., & Tod, M. N. (1906/1907). Laconia: I. Excavations at Sparta, 1907. *BSA*, 13, 1-218.
- Déonna, W. (1938). *Le mobilier délien*. Delos (Vol. XVIII). E. De Boccard.
- Dunbabin, T. J. (Ed.). (1962). *Perachora: The sanctuaries of Hera Akraia and Limenia: Excavations of the British School of Archaeology at Athens 1930-1933* (Vol. II). Clarendon Press.
- Dusenbery, E. B. (1998). *Samothrace: The Nekropoleis* (Vol. 11). Princeton University Press.
- Ekin Meriç, A. (2007). *Metropolis ana tanrıça kült mağarası (Tez No:215749)* [Yayınlanmamış doktora tezi, Dokuz Eylül Üniversitesi]. Ulusal Tez Merkezi.
- Elderkin, K. Mck. (1928). Buttons and their use on Greek garments. *AJA*, 32(3), 333-345.
- Eldridge, L. G. (1918). A third century Etruscan tomb. *AJA*, 22(3), 251-294.
- Erdem, A. Ü., & Tanriver, C. (2016). 2015 yılı Bayraklı Höyük kazıları: Tunç çağı çalışmalarına dair ön rapor. *ADerg*, XXI, 1-9.
- Erdman, K. M. (2018). Appendix: Catalogue of miscellaneous bone objects. In A. M. Berlin & S. C. Herbert (Eds.), *Tel Anafa II, iii: Decorative wall plaster, objects of personal adornment and glass counters, tools for textile manufacture and miscellaneous bone, terracotta and stone figurines, Pre-Persian pottery, Attic pottery, and medieval pottery* (ss. 211-216). Ann-Arbor, MI.
- Erginer, G. E., & Foça, S. (2020). Klazomenai Ağaçlı Yol Nekropolisi'nden bir grup mezar: Tipolojisi ve buluntuları. *Arkeoloji ve Sanat*, 163, 69-86.
- Ersoy, A. (2017). *Antik dönemden Osmanlı dönemine Smyrna/İzmir kemik objeleri*. Ege Yayınları.
- Ertüzün, B. (2021). Yeni araştırmalar ışığında Eski Smyrna Arkaik dönem sivil mimarisinin değerlendirilmesi. *TUBA-AR*, 28, 187-210.
- Evely, D. (2006). Chapter 5: The small finds. In D. Evely (Ed.), *Lefkandi IV the Bronze Age: The Late Helladic IIIc settlement at Xeropolis* (ss. 265-302), BSA (Suppl. 39). The British School at Athens.
- Forstenpointner, G., & Weissengruber, G. E. (2008). Artemision'da bulunan hayvan kemikleri. In W. Seipel (Ed.), *Efes Artemisionu: Bir tanrıçanın kutsal mekânı* (ss. 149-157). Phoibos Yayınevi.
- Gallet De Santerre, H., & Tréheux, J. (1947). Rapport sur le dépôt égéen et géométrique de l'Artémision à Délos. *BCH*, 71-72, 148-254.
- Ghail-Kahil, L. B. (1954). Nécropoles Thasiennes. *BCH*, 78, 225-251.
- Goldman, H. (1940). The Acropolis of Halae. *Hesperia*, 9(4), 381-514.
- Goldman, H. (Ed.). (1950). *Excavations at Gözülü Kule, Tarsus: The Hellenistic and Roman periods* (Vol. I). Princeton University Press.
- Goldman, H. (Ed.). (1963). *Excavations at Gözülü Kule, Tarsus: The Iron Age* (Vol. III). Princeton University Press.
- Haspels, C. H. E. (1951). *La cité de Midas: Céramique et trouvailles diverses*. Phrygie (Vol. III). E. De Boccard.
- Heurtley, W. A., & Robertson, M. (1948). Excavations in Ithaca V: The Geometric and later finds from Aetos. *BSA*, 43, 1-124.

- Hogarth, D. G. (1899/1900). The Dictaeon Cave. *BSA*, 6, 94-116.
- Hogarth, D. G. (1908). *Excavations at Ephesus: The Archaic Artemisia*. Oxford University Press Warehouse.
- Hürmüzlü, B. (2003). *Klazomenai-Akpınar Nekropolisini* (Tez No: 135100) [Yayınlanmamış doktora tezi, Ege Üniversitesi]. Ulusal Tez Merkezi.
- Jacop, C. M. (2012). *Morgantina, Sicily: The worked bone and ivory objects 459 B.C. to the first century A. D.* [Yayınlanmamış doktora tezi, The State University of New Jersey].
- Jacopi, G. (1929). *Scavi nella Necropoli di Jalisso, 1924-1928*. Clara Rhodos (Vol. III). Istituto Storico-Archeologico.
- Jacopi, G. (1931). *Esplorazione archeologica di Camiro I, Scavi nelle Necropoli Camiresi 1929-1930*. Clara Rhodos (Vol. IV). Istituto Storico-Archeologico.
- Jacopi, G. (1932). *Esplorazione archeologica di Camiro II*. Clara Rhodos (Vol. VI-VII). Istituto Storico-Archeologico.
- Karaca, E. (2015). Tios 2007-2012 kazılarında bulunan kemik eserler/The bone artefacts found at the excavations of Tios between 2007-2012. In S. Atasoy & Ş. Yıldırım (Eds.), *Zonguldak'ta bir antik kent: TIOS /An ancient city in Zonguldak: TIOS* (ss. 365-380). T.C. Kültür ve Turizm Bakanlığı.
- Karageorghis, V. (1978). *Excavations in the Necropolis of Salamis IV*. Salamis (Vol. 7). Zavallis Press.
- Kasapoğlu, B. E. (2015). Parion Güney Nekropolisinden omurgalı iki lahit ve buluntuları. In C. Başaran & V. Keleş (Eds.), *Parion Kazıları 100. yıl armağanı* (ss. 99-116). Bilgin Kültür Sanat Yayınları.
- Kasapoğlu, H. (2013). XI. Kemik objeler. In C. Başaran (Ed.), *Antik Troas'ın parlayan kenti Parion: 1997-2009 yılları yüzey araştırmaları, kazı ve restorasyon çalışmaları* (ss. 171-175). Ege Yayınları.
- Knigge, U. (2005). *Der Bau Z. Kerameikos ergebnisse der ausgrabungen* (Vol. XVII). Hirmer Verlag.
- Kohler, E. L. (1995). *The lesser Phrygian tumuli part I: The inhumations*. The Gordion Excavations (1950-1973) final reports (Vol. II). Science Press.
- Kourayos, Y., & Burns, B. (2004). Exploration of the Archaic sanctuary at Mandra on Despotiko. *BCH*, 128-129(1), 133-174.
- Kubitschek, W. (1907). Ein bronzegewicht aus Gela. *ÖJh*, 10, 127-140.
- Lamb, W. (1932). Antissa. *BSA*, 32, 41-67.
- Larson, K. A., & Erdman, K. M. (2018). 4. Tools for textile manufacture. In A. M. Berlin & S. C. Herbert (Eds.), *TEL ANAFA II, iii: Decorative wall plaster, objects of personal adornment and glass counters, tools for textile manufacture and miscellaneous bone, terracotta and stone figurines, Pre-Persian pottery, Attic pottery, and medieval pottery* (ss. 145-202). Ann-Arbor, MI.
- Lehmann, K., & Spittle, D. (1964). *The altar court*. Samothrace (Vol. 4/II). Bollingen Foundation.
- Macalister, R. A. S. (1912). *The excavation of Gezer 1902-1905 and 1907-1909* (Vol. III). Hazell, Watson & Viney.
- Mazarakis Ainian, A. (2005). Inside the adyton of a Greek temple: Excavations on Kythnos (Cyclades). In M. Yeroulanou & M. Stamatopolou (Eds.), *Architecture and archaeology in the Cyclades: Papers in honour of J. J. Coulton* (ss. 87-103). BAR Publishing.
- Miltner, F., & Miltner H. (1932). Bericht über eine Voruntersuchung in Alt-Smyrna. *ÖJh*, XXVII, 127-188.
- Muss, U. (2008). Efes Artemisionu'nda bulunan fildişi ve kemik eserler. In W. Seipel (Ed.), *Efes Artemisionu: Bir tanrıçanın kutsal mekânı* (ss. 215-250). Phoibos Yayınevi.
- Mustilli, D. (1942). La Necropoli Tirrenica di Efestia. *ASAtene*, XV-XVI, 1-278.
- Nicholls, R. V. (1958/59). Old Smyrna: The Iron Age fortifications and associated remains on the city perimeter. *BSA*, 53/54, 35-137.
- Nollé, J. (1996/97). Medien, sprüche, astragale: Zum orakelwesen im kaiserzeitlichen Kleinasien. *NüBLA*, 13, 167-182.
- Polat, G., & Polat, Y. (2007). Antandros Nekropolü 2001-2006 yılları ön raporu. *ADerg*, IX, 1-20.

- Polat, G., Polat, Y., Yağiz, K., & Zunal, O. (2010). Antandros 2008 yılı kazıları. In Dr. H. Dönmez & C. Keskin (Eds.), *KST*, 31(4) (25-29 Mayıs 2009, Denizli) (ss. 1-22). T.C. Kültür ve Turizm Bakanlığı.
- Richter, G. (1966). *The furniture of the Greeks, Etruscans and Romans*. The Phaidon Press.
- Robinson, D. M. (1941). *Metal and minor miscellaneous finds: An original contribution to Greek life*. Excavations at Olynthus (Vol. X). The Johns Hopkins Press.
- Robinson, D. M. (1942). *Necrolynthia: A study in Greek burial customs and anthropology*. Excavations at Olynthus (Vol. XI). The Johns Hopkins Press.
- Schädler, U. (1996). Spielen mit astragalen. *AA*, 1996, 61-73.
- Schliemann, H. (1880). *Ilios: The city and country of the Trojans: The results of researches and discoveries on the site of Troy and throughout the Troad in the years 1871, 72, 73, 78, 79*. John Murray.
- Sperling, J. W. (1976). Kum Tepe in the Troad: Trial excavation, 1934. *Hesperia*, 45(4), 305-364.
- Tanriver, C., Akat Özenir, S., Akar Tanriver, D. S., Erdem Otman, A. Ü., & Erdoğan, A. (2017). Eski Smyrna (Bayraklı Örenyeri / Tepekule) kazısı 2014-2015. In Dr. A. Özme (Ed.), *KST*, 38(3) (23-27 Mayıs 2016, Edirne) (ss. 95-114). T.C. Kültür ve Turizm Bakanlığı.
- Thompson, D. B. (1960). The house of Simon the shoemaker. *Archaeology*, 13, 234-246.
- Thompson, H. A. (1958). Activities in the Athenian Agora: 1957. *Hesperia*, 27(2), 145-160.
- Topbaş, A. (1993). Seyitömer Höyüğü 1991 yılı kurtarma kazısı. *III. Müze Kurtarma Kazıları Semineri* (27-30 Nisan 1992, Efes) (ss. 1-30). Ankara Üniversitesi Basımevi.
- Topbaş, A. (1994). Seyitömer Höyüğü 1992 yılı kurtarma kazısı. *IV. Müze Kurtarma Kazıları Semineri* (26-29 Nisan 1993, Marmaris) (ss. 297-310). Ankara Üniversitesi Basımevi.
- Utili, F. (1999). *Die archaische Nekropole von Assos*. Asia Minor Studien (Vol. 31). Dr. Rudolf Habelt GmbH.
- Von Der Osten, H. H. (1937). *The Alishar Hüyük seasons of 1930-32, Part III*. (Eds. J. A. Wilson & T. G. Allen), *Researches in Anatolia*, Vol. VIII, The University of Chicago Oriental Institute Publications, Vol. XXIX. The University of Chicago Press.
- Von Graeve, V. (1986). Grabung auf dem Kalabaktepe. *IstMitt*, 36, 37-51.
- Walsdtein, C. (1905). *The Argive Heraeum* (Vol. 2). The Riverside Press.
- Weinberg, G. D. (1960). Excavations at Tarrha, 1959. *Hesperia*, 29(1), 90-108.
- Young, R. S. (1962). The 1961 campaign at Gordion. *AJA*, 66(2), 153-168.