



## Köhne Ark Sarayı 1686-1688<sup>1</sup>

Eyüp POLAT\*

**Öz:** Diğer Özbek hanlıklardan farklı bir konuma sahip olan Hiva Hanlığının, tarihten günümüze farklı onarım ve inşaa aşamaları ile ulaşmış önemli eserlerinden Köhne Ark Sarayı ele alınmıştır. Özellikle hanlığın başkentinin 1603 yılında Arab Muhammed Han tarafından Hiva'ya taşınması ile 1825 – 1842 yılları arasında tahta geçen Allakuli Han zamanında şehir dini, askeri, idari ve eğitim yapıları gibi birçok farklı yapı grubuyla imar edilmiştir. Bu yapı grupları içerisinde hanlığın yönetim merkezi olan Köhne Ark Sarayı önemli bir yere sahiptir. Allakuli Hanın tahta geçmesi ile birçok farklı yapı grubu gibi saray da bazı önemli onarım aşamalarından geçmiştir. Başkent in en eski yapılarından biri olan Köhne Ark Sarayı bu dönemde yine yönetimin merkezi olarak kullanılmış ve devletin tüm idari ve askeri unsurlarını içerisinde barındırarak bu önemli konumunu sürdürmüştür. Sarayın ilk inşası Hiva Hanlarından Arang Han döneminde (1688-1690) başlayıp son halini Allakuli Han döneminde (1825-1842) tamamlamıştır. Dikdörtgen bir sur içerisinde gelişen sarayın genel plan özellikleri incelendiğinde kale içerisinde bir kale görünümünde inşaa edilmiştir. Sarayın içerisinde kökünüşane (kabulhane), mescit, harem, mutfak, görevli odaları vb. birçok yapı yer almaktadır. Bu özelliği ile sarayın plan ve süsleme açısından bir benzeri bulunmamakta olup plan ve gelişim özellikleri bakımından tamamen kendine özgü bir üslupta inşaa edildiği görülmektedir.

**Anahtar Kelimeler:** Saray, Köhne Ark, Hiva Hanlığı, İçan-Kala, Hiva, Özbekistan.

### Old Ark Palace

**Abstract:** The Khiva khanates, which is a tool that is different from the Khiva khanates, which is an element that is not interrupted in the dates between the Uzbek Khanates in this study, again in the dates related to the events among themselves, one of its similar ones is a different Kohne production Ark. The palace was taken. In particular, the capital of the khan was built in Khiva by Arab Mohammed Khan in 1603 and the unit of 1825 - 1842, with many building groups such as the whole world religion, military, education, and training in the general framework. The Köhne Ark Palace, which is the administrative center of the khanate, has an important place in this structure. Along with the land of Allakuli Han, it has passed through an industrial establishment like many different building groups. The Köhne Ark Palace, which is one of the oldest buildings in the capital, was used as the center of the administration in this period, and it continued this important structure by hosting all the buildings and military structures. The first construction of the palace was completed during the reign of Arang Khan (1688-1690), one of the Khans of Khiva, during the reign of his son Allakuli Khan (1825-1842). The general plan features of the building are made inside a rectangular city wall in the appearance of a castle within the castle. Inside the palace, there are blinds (reception hall), masjid, harem, kitchen, vocational training, etc. There are many buildings. With this feature, it is seen that the plan and development features of the palace, which does not have a unique feature, are revealed uniquely.

**Key Words:** Place, Kohne Ark, Khiva Khanate, Ichan-Kala, Khiva, Uzbekistan.

<sup>1</sup> Bu çalışma, Erciyes Üniversitesi, Sosyal Bilimler Enstitüsü, Sanat Tarihi Anabilim Dalı “Özbekistan Hiva Şehri “İçan-Kala” Mimari Anıtları” adlı Doktora tezinden üretilmiştir.

\* Erciyes Üniversitesi, Edebiyat Fakültesi, Sanat Tarihi Bölümü Öğretim Üyesi, E-posta: [epolat@erciyes.edu.tr](mailto:epolat@erciyes.edu.tr) / Orcid: 0000-0003-4050-0520.

**Makale Gönderilme Tarihi / Article Submission Date: 10-07-2022**

**Makale Kabul Tarihi / Article Acceptance Date: 09-08-2022**

**Araştırma Makalesi / Research Article**

**Hiva Hanlığının Kuruluşu 1512 – 1920**

Hiva Hanlığı ilk olarak 16.yy başlarında Harezmi bölgesindeki siyasi boşluktan faydalanan İlbars Han tarafından kurulmuştur. İlk yıllarında bölgede güçlü bir şekilde varlığını sürdüren Harezmi Safevilerine bağlı bir vilayet olarak varlığını devam ettirmiştir. Ancak Safevilerin iç çekişmeleri, şehzadeler arasında şiddetlenen taht mücadeleleri devleti günden güne zayıflatmıştır. Bu karışıklık içerisinde ilk yıllardan itibaren bağımsız bir devlet olma hayali kuran ve Özbek boylarından Yedigâr Hanın torunu olan İlbars hana önemli bir fırsat doğmuş ve bölgedeki diğer Özbek boylarının da yanında yer almasıyla 1512 yılında bağımsızlığını ilan etmiştir. İlbars han, Safevi devletinden tamamen ayrılarak Hiva Hanlığını kurmuş, bölgede yer alan diğer Özbek kabilelerini de hanlığa dâhil etmiştir. Bu sayede Harezmi bölgesinde kendi hâkimiyetini sağlamıştır. Bağımsızlık sonrasında farklı bölgelerde yaşayan göçebe Özbekler de Harezmi'ye yerleşmeye başlamışlardır (Bahouddin, 2003).

Hanlığın ilk yıllarında bölgedeki Buhara Hanlığı ile Kalmuklu Türkmenleri tarafından sürekli işgal girişimlerine maruz kalmış olmasına rağmen, İlbars han yönetmiş olduğu siyaset sonucunda bölgede giderek güçlenerek hanlığın topraklarını genişletmeyi başarmıştır. Harezmi bölgesinde yer alan İran Safevileri ve Buhara Hanlığının birbirleri ile girmiş oldukları mücadele hanlığın gelişmesindeki en önemli etkenlerden biri olmuştur (Matkarimova, 2010). Daha sonra iktidara gelen önemli devlet adamları sayesinde kültür, sanat, imar faaliyetleri ve iktisadi hayatta da gelişme devam etmiştir. Özellikle Arab Muhammed Han, Ebulgazi Han, Anuşa Han ve Allakuli Han dönemlerinde bilim ve sanata değer veren devlet adamlarının yönetime gelmesi ile hanlık hızlı bir şekilde yükselme dönemi yaşamıştır. Tüm bu gelişmelere rağmen 1576 yılında ticaretin bölgede zayıflaması ve ekonomik olarak gerilemesi neticesinde, Türkistan'daki (Orta Asya) tüm devletler gibi Hiva Hanlığında da sosyal, kültürel ve iktisadi olarak gerileme süreci yaşamasına neden olmuştur (Çelik, 2004). Bu gerileme neticesinde zayıflamaya başlayan hanlık, bölgedeki Kalmuk Türkmenlerinin saldırıları sonucunda siyasi yönden de gücünü kaybetmeye başlamıştır. Ancak hanlık içerisinde siyasi nüfuz sahibi olan Özbek kabile reisleri hanlığın yönetimini de tamamen ellerine geçirmeye başlamıştır. 1603 yılında hanlığın başına geçen Arab Muhammed Han başkenti Hiva'ya taşımıştır. Bu tarihten itibaren hanlık, başkenti olan Hiva ile birlikte anılmaya başlamıştır. Sonraları genişleme siyasetine devam eden Hiva hanları hanlık sınırları içerisinde Ürgenç ve Kat şehirlerini de dâhil etmişlerdir (Kochnev, 2018).

Tarihsel süreç içerisinde değerlendirildiğinde her dönem siyasi kargaşa ve iktidar mücadelesi ile uğrasan Hiva hanlarının özellikle hanlığın başkenti olan Hiva'da saray, medrese, mescit, cami, türbe, kervansaray ve hamam gibi birçok yapı inşa ettirmeleri Hiva Hanlığını bölgedeki

diğer Özbek Hanlıklarından ayırmaktadır. Hanların neredeyse tüm zamanlarını savaşlar, iktidar mücadeleleri ve isyanların bastırılması ile geçirmelerine rağmen özellikle başkentte yapmış oldukları imar faaliyetleri dönemi içerisinde değerlendirildiğinde sosyal, kültürel ve ticari alanda ulaşmış oldukları seviyeyi göstermektedir. Tüm bu siyasi, kültürel, sosyal ve imar faaliyetlerinin merkezini hiç şüphesiz hanlığın yönetim merkezi olan saray üstlenmiştir. Hanlığın ilk yönetim merkezi olan Köhne Ark Sarayı bu çalışmanın ana hatlarını oluşturmaktadır. Asıl temelleri Arang han döneminde atılan saraya günümüzdeki şeklini veren yapmış olduğu onarım ve eklemeler ile Hiva hanları içerisinde mimar kişiliği ile ön plana çıkan Allakuli han olmuştur. Bölge daha sonra inşa edilen saray mimarisini etkilemesi açısından da Köhne Ark Sarayı önemli bir yere sahiptir. Özbekistan Hiva Şehri İçan-Kala surları içerisinde yer alan saray, yapıldığı dönem, plan özellikleri, yapı malzemeleri, süsleme unsurları ve günümüze kadar geçirmiş olduğu onarımlar gibi tüm yönleriyle ele alınmıştır.

### **Köhne Ark Sarayı 1686-1688**

Köhne Ark Sarayı İçan-Kala surlarının batısında, Ata Darvazanın yanında ve Abdullah Baltayev sokağında yer almaktadır (Foto-1). Sarayın güneyinde Muhammed Âmin Han Medresesi, doğusunda Muhammed Rahim Han Medresesi, kuzeyinde kale içerisinde bulunan sivil yapılar ve yapının batısında ise İçan-Kala surlarının devamı uzanmaktadır. Günümüze kitabesi ulaşmayan Köhne Ark Sarayının ilk kuruluşu 1686-1688 yıllarında Anuşa Hanın oğlu Arang Han dönemine tarihlenmektedir (Mankovskaya, Bulatova, 1977). Ancak yapının çeşitli dönemlerde onarımlar geçirerek günümüze kadar ulaştığı bilinmektedir. Günümüze ulaşmış olan sarayın son hali 19. yüzyılda inşa edilmiştir (Komilcon, 2012).

İçan-Kalanın batı surlarını oluşturan Köhne Ark Sarayı dikdörtgen bir planda ve oldukça geniş bir alana yerleşmiştir (Plan-1). Saray kale içerisinde bir kale görünümünde inşa edilmiştir. Sarayın içerisinde bir adet gözetleme kulesi, hanın özel odası, yüksek dini mahkeme, baruthane, tophane, körünüşhane (kabulhane), hanın yazlık ve kışlık mescidi, hanın taht odası, mutfaklar, ahırlar, gardiyan odaları, zindan ve hanın halka hitap ettiği meydan kısmı bulunmaktadır.

Yapının batı cephesi İçan-Kalanın batı surları ile birleşik bir şekilde inşa edilmiş olup, İçan-Kalanın ana surlarından daha yüksek tutulmuştur. Sarayın yüksek surları Ata Darvaza ile birleşmektedir (Foto2).

Yapının güney cephesi Muhammed Âmin Han Medresesinin taç kapısına bakmaktadır. Yapının bu cephesi batı cephe surları ile aynı yükseklikte inşa edilmiş olup, tamamen sağır bir vaziyette bırakılmıştır. Yapının güney batı köşesinde yer alan Ata Darvaza, batı sur

duvarlarından dışa taşkın bir vaziyettedir. Muhammed Âmin Han medresesi ile sarayın güney cephesi arasında bir sokak görünümü oluşmuştur (Foto-3.) Sarayın kuzey cephesi güney cephede olduğu gibi tamamen sağır bir vaziyette inşa edilmiştir. Kuzey cephede diğer cephelerden farklı olarak üç adet köşe kulesi dikkat çeker (Foto-4). Sarayın doğu cephesinin orta kısmında saray meydanına geçişi sağlayan anıtsal bir giriş kapısı göze çarpmaktadır. Giriş kapısının sağ tarafında saray sur duvarının ortasında ve kuzey doğu köşesinde iki adet köşe kulesi bulunur. Ayrıca bu kısımda sarayın ana giriş kapısından farklı olarak açılmış iki adet dikdörtgen formlu ve günümüzde kapatılmış ahşap giriş kapıları yerleştirilmiştir (Foto-5). Ana giriş kapısının sol tarafında ise saray duvarına bitişik şekilde yapılmış küçük bir zindan yer alır. Ana giriş kapının solunda, güney-doğu köşede bir adet köşe kulesi bulunmaktadır (Foto-6). Ana giriş kapısının iki yanında aşağıdan yukarıya doğru daralır bir vaziyette tasarlanmış birer köşe kulesi mevcuttur. Köşe kulelerinin tepe bölümleri mavi beyaz sırlı tuğlalarla oluşturulan geometrik motiflerle bezenmiştir. Köşe kulelerinin tepe noktaları ise tamamen yeşil renkli sırlı tuğlalarla kaplanmıştır. Her iki köşe kulesinde de dikdörtgen bir çerçeve içerisine yerleştirilmiş sivri kemerli alçı şebekeli üçer adet pencere açıklıkları yer almaktadır. İki köşe kulesinin ortasındaki bölümde üzerlerinde geometrik şekillerin bulunduğu dört adet dikdörtgen formlu çerçeve içerisinde sivri kemerli alçı şebekeli pencere açıklıkları dikkat çeker (Foto-7). Saray meydanına sivri kemer içerisine yerleştirilmiş ahşap bir kapı ile geçiş sağlanmaktadır. Ahşap kapı orijinal olup üzerinde bitkisel ve geometrik süslemeler iç içe yerleştirilmiştir (Foto-8). Kapısının her iki kanadı üzerinde bitkisel süslemeler içerisine yerleştirilmiş Farsça şiirler yer alır. Kapı üzerindeki şiir ve tercümesi şöyledir:

Kapı sağ kanadı üzerinde yer alan şiir:

این دروازه کاین منقش	Bu güzel süslemeli kapı,
بامر نوشیروان عدالت.	Devamlı adaletli olsun,
مبارک نام آن نویشتم	Âlem Şahlarının şahı hükümdarımız,
ز مهر بملک عدل کرد استقام	Saltanat tahtında daim olsun,
شه شاهان عالم شاه دوران	Onun mübarek namı ile yazdım,
بتخت سلطنت باشد سلامت	Büyük yer alsın mülkünden adalet,
چو زینت یافت این دروازه خوب	Bu kapı değerli süslemeler ile bezetildi,
کشد نقاش چین از وی خجالت	Çin nakkaşı görse, hayrete düşer elbet

(Babacanov, Rahimov, 2015).

Kapı sol kanadı üzerinde yer alan şiir:

ندیده مثل آن دیده کباب (؟)	Hiç kimse bunun eşi benzerini görmedi,
شاهی البته این با خرق عادت	Böyle yapmak şahımızın evvelden beridir âdetidir.

چنین دروازه پر نقش و زیبا	Nakış ve süsleme herkesin elinden gelmez,
کشاید حق به دولت تا قیامت	Heybetli güzel bir kapı,
ز دست کسی ناید این چونین زیب	Bu güzelliği için bu kapıya,
چنین دروازه شمشاد قامت	Allah'ım bahşetsin devletini kıyamete kadar,
بتاریخش خرد گفتا بگوشم	Tarihi için kulağıma dedi,
روان دروازه دارالسلامت	Sağlık ve sıhhat evinin en büyük kapsı (Babacanov,Rahimov, 2015)

Kapı üzerindeki Farsça şiir içerisine yerleştirilmiş olan ebcet hesabına göre kapı Hicri 1247 Miladi 1831 yılına tarihlenmektedir. Buradan da anlaşıldığı üzere kapısı Allakuli Han döneminde yaptırılmıştır. Giriş kapısının üzeri kubbeye örtülmüştür. Kubbeli bölümün her iki yanında iki adet kare planlı, üzeri yine kubbeye örtülü muhafız odaları bulunur (Foto-9). Bu kısımdan sarayın meydan bölümüne geçiş sağlanır. Saray avlusunun güney cephesinde merdivenlerle yükseltilmiş bir platform göze çarpmaktadır. Bu bölüm hanın belirli günlerde halka hitap etmesi için yüksek tutulmuştur (Durdıyeva, 2014) (Foto-10). Saray avlusundan bir koridor ile sarayın yazlık mescit bölümüne geçilmektedir (Foto-11).

Sarayın yazlık mescidi revaklı ve dikdörtgen bir plan şemasına sahiptir. Mescidin iki köşesinde birer adet köşe kulesi bulunur. Mescidin içerisi ve köşe kuleleri tamamen mavi beyaz renkli bitkisel motifli çinilerle bezenmiştir (Foto-12). Yapının üst örtüsü ahşap olup üst örtüyü altı adet ahşap sütun taşımaktadır. Mescidin mihrabı güney duvarı ortasında yer alır. Sivri kemerli mihrabın içerisinde geometrik süslemeler hâkimdir (Foto-13). Mihrabın sağında mescidin batı duvarına bitişik şekilde yapılmış bitkisel çini süslemelerle bezenmiş altı basamaklı minberi dikkat çekmektedir (Foto-14). Mescit doğu, batı ve güney duvarında koyu mavi renkli çini levhalar içerisinde yazı kuşakları yer alır. Yapının ahşap tavanı kalem işi süslemeler ile bezenmiştir (Foto-15). Mescidin batı duvarına bitişik bir vaziyette inşa edilmiş olan sarayın kışlık mescit bölümü bulunmaktadır.

Sarayın yazlık mescidinin batı duvarında bulunan dikdörtgen formlu bir kapı ile kışlık mescide geçiş sağlanır (Foto-16). Kapı üzerinde dikdörtgen formlu bir çerçeve içerisine yerleştirilmiş sivri kemerli ve alçı şebekeli bir pencere açıklığı yer alır. Mescidin giriş kapısının her iki yanı ve kapının üst bölümleri beyaz, mavi ve yeşil renkli bitkisel motifli çinilerle bezenmiştir. Mescidin ahşap kapı kanatları orijinaldir. Kapı üzerinde bitkisel motifli süslemeler hâkimdir. Yapının giriş kapısına tek basamaklı bir merdivenle ulaşılmaktadır. Kışlık mescit bölümü kare planlı ve dört ahşap sütunun taşıdığı ahşap bir üst örtüsüne sahiptir. Üst örtüyü taşıyan ahşap sütunlar orijinal olup, sütun gövdeleri bitkisel motiflerle hareketlendirilmiştir (Foto-17). Ahşap sütunların tamamı mermer bir kaide üzerine

oturumaktadır. Mescidin mihrap bölümünün yer aldığı güney duvarında yan yana yerleştirilmiş dikdörtgen bir çerçeve içerisinde sivri kemerli, alçı şebekeli pencere açıklıkları bulunmaktadır. Bu bölüm günümüzde hediyelik eşya dükkânı olarak kullanılmaktadır (Foto-18). Yazlık mescidin karşısında sarayın darphane bölümü yer alır. Bu bölüm günümüzde kapalı olduğu için buraya geçiş sağlanamamaktadır. Sarayın kışlık mescit bölümünün karşısında, saray avlusunun kuzey duvarında sarayın harem bölümü bulunmaktadır. Ancak bu bölümün tadilatla olması nedeni ile hareme geçiş kapatılmıştır. Saray meydanının batısında bir avlu etrafında Körünüşhane (kabalhane) yer alır. Avlunun ortasında dört basamaklı bir merdivenle çıkılan daire biçiminde ve yazları otağ kurulan bir platform dikkat çekmektedir. Bu platformun etrafında avlu duvarlarına yerleştirilmiş misafir odaları bulunur (Foto-19). Körünüşhane bölümü revaklı bir giriş kısmına sahiptir. Revaklı bölümü mermer kaide üzerine oturmuş üzeri bitkisel motiflerle süslenmiş iki adet ahşap sütun taşımaktadır. Revakların her iki yanına yerleştirilmiş beşer basamaklı merdivenlerle bu bölüme geçiş sağlanır. Revaklı bölümün içerisi bitkisel ve geometrik motifli çinilerle bezenmiştir. Bu bölümün üzeri ahşap örtü ile kapatılmış ve ahşap tavan kalem işi süslemeler ile bezenmiştir (Foto-20). Revaklı bölümün içerisinden körünüşhane kısmına üçlü bir girişten geçiş sağlanmaktadır. Ayrıca kare formu giriş kapılarının üzerinde sivri kemerli ahşap şebekeli birer adet pencere açıklığı dikkat çeker. Körünüşhanenin ahşap giriş kapıları orijinal olup kapıların üzerleri geometrik ve bitkisel motiflerle süslenmiştir. Revaklı bölümün batı duvarında iki adet dikdörtgen formu ahşap şebekeli pencere açıklığı bulunur. Revaklı bölümden körünüşhane kısmına geçiş sağlanır (Foto-21). Körünüşhane bölümü dikdörtgen bir planda olup, batı duvarının ortasında sivri kemerli bir niş yer alır. Kemerli niş içerisinde hanın tahtı yerleştirilmiş olup, kemerli bölümde sekiz sıra mukarnas dizisi dikkat çekmektedir (Foto-22). Körünüşhane bölümünün duvar yüzeyleri tamamen alçı ile kaplanmıştır. Bu kısım geometrik ve bitkisel motiflerle ve yazı kuşakları ile bezenmiştir. Taht bölümünün karşısında küçük nişçikler mevcuttur (Foto-23). Körünüşhane bölümünün üzeri tamamen ahşapla örtülü olup, ahşap tavan kalem işi süslemelerle bezenmiştir (Foto-24).

Körünüşhane bölümünün mermer kaide üzerindeki farsça şiir ve tercümesi:

ابا شاه حشم قدر دانا جناب	Bu kasr geçici bir mekân,
فلک گنبدین بیل سو اوزره حباب	Düşünme ki bu güzergâhı kalıcı bir han.
الا ای بو قصر ایچره قیلغان مکان	Unutma dünyanın vefasız bir ikbal olduğunu,
بو منزلنی فهم ایتماگیل جاودان	Mal ve mülkün emanet olduğunu bil.
بنای فلک کا بو بولسه قرار	Zenginliğe aşıyan olma sakın,
آنینگ تخت جاهی غه نی اعتبار	Bulursan mazlumları hemen iyilik et.

تاپای دیسانگ ایکی جهاندار مرا  
2015).

İslam hoca Harezmi 1274 (Babacanov, Rahimov,

Körünüşhane kuzey duvarında yer alan farsça şiir ve tercümesi:

الله قلی خدیر الزمان شاه روزگار  
کز بهر سجده جبهه مهرش بدرگه است  
بر روی عابدان ملایک خصال آن  
درهای فیض آثار گاه چه مکه است  
شاهی که بر کلاه زر الماس آفرین  
هر کس که دید گفت که مهرست یا مه است  
بیت اللهی که مروه ثانی است در صفا  
از کعبه فرق نگردانکه آگه است  
فرمود مسجدی که از محراب منبرش  
تا اوج عرش خلد ارم یک قدم ره است  
تاریخ بنا کی شد گفتیم زمانه گفت  
مسجد بنای عالی الله قلی شه است

Dönemin şahı ve hanı Allakulihan,  
Alınların secdeye konulacağı bir dergah yaptırdı,  
Başındaki tacından altın ve elmasları gören,  
Herkes bu güneş mi, yoksa ay mı diye şaşırıldı.  
İnşa ettirdiği mescidin mihrabı ve minberinden,  
Arşı alaya, cennete kadar bir adımlık yoldur,  
İbadet edenlerin yüzleri meleklerinki gibidir,  
Onun bereketli kapıları, Mekkenin kapısı gibidir.  
Bu Allah'ın öyle bir evi ki,  
Temizliği ile ikinci Beytullah'a benzer,  
Bil ki Kabe'den hiç bir farkı yoktur.  
Bina tarihini sorarsan, Bu Allakuli Han'ın yüce

binasıdır (Babacanov, Rahimov, 2015).

Körünüşhane batı duvarında yer alan farsça şiir ve tercümesi:

شاه الله قلی که از قدمیش  
قصر ایوان عدل به حجت زای  
گرو فر شکوه توفیق  
بر تر آمد و شان قیصر جای  
بخت اقبال دولت  
یافت عنوان تازه سر تا پای  
مسجدی در اریکه شاهی  
به هزاران امید عقده کشای  
رو به محراب سر بسجده نماد  
اهل زهد صلاح عرفان زای  
حکم والا نمود در دو سه مه  
کرد تعمیر میر اص .... ای  
هم رعایا ز جور اهل قلم  
گشت آسوده حال و بی پروای  
همیشه میکرد کاخ ایوانش  
برواق .....ی  
چون مه مهر نام نیک او  
باد تا حشر معدلت پروای

Allakuli Hanın adımı ile,  
Bu adalet kasrı ve eyvanı güzel oldu.  
Devletin bahtı ve ikbalinden,  
Burası tamamen yenilendi.  
Mihraba karşı dönerek başını secdeye koydu,  
Gelen tüm zahit ve arifler  
Burada muradına erdiler,  
Ay ve güneşe benzer onun ismi,  
Onun bu yönü ta kıyamete kadar devam etsin,  
Onun ecdatlarına ezelden,  
Verilirdi hakanların yetkisi,  
Onun büyük ulu namı,  
Rum Kayzer'i gibi cihana yayıldı.  
Şahlık şevketi ile kurdurduğu bu mescit,  
Binlerce kalbe iman getirdi.  
İki-üç ay içinde tamir edilmesi için,  
Emir verdi han,  
Şahın kurdurduğu saray ve eyvanın,

سال بنیاد فرخ انجامش  
از پدر تا پدر بداد دهش  
Rahimov, 2015).

Körünüşhane batı duvarında yer alan farsça şiir ve tercümesi:

این چنین مسجد خجسته بنا  
شد مهیا به حکم خاقانی  
خسرو ظل حق بچود کرد  
شد باین خانه خدا بانی  
خوش صفا از مسجد اقصی  
چهار حدش ز کعبه نورانی  
نقش الله قلی شهنشہ نشست  
در دل خاتم جهان بانی  
قدسیان فلک به قدسیانش  
کرده چون فاخته ثنا خوانی  
نام دلکش باین طریقہ عیان  
کرده صاحب کمال حقانی  
انجم از رشک نقش کاشی او  
سر بسر گشته چشم حیرانی  
دولتش از خلل امان بادا  
تا قیامت به لطف یزدانی  
در تمنای کلک نقاشش  
مژہ برکنده دیده مانی  
بهر اتمام این بنا تاریخ  
شد میسر مرا باسانی  
قاب قوسین ز طاق محرابش  
شد نمایان بسالک فانی  
با دل جان اگر حساب کنی  
سال تاریخ او همیدانی  
بر درش لا اله الا الله  
شد نوشته به خط ریحانی  
قال علامه فلک التاریخ  
دام بیت المقدس ثانی  
خیر مقدم صدای زلجبرش  
شد مرصع بدر عمانی  
الا ای ذوق باب این گلستان

Açılışı için verdiği süre,  
Güzel bir yıl olarak kayıt edildi (Babacanov,  
Bu mescidin güzel binası,  
Hakanın emriyle inşa edildi.  
Mescidi Aksa'dan bile güzel bir bina,  
Dört tarafı Kâbe'den nur alır.  
Gökteki melekler hiç yorulmadan,  
Güvercinler gibi dönüyorlardı onun üstünde.  
Yıldızlar onun nakışlarını kıskanıp,  
Şaşkın gözleriyle bakıyorlar ona.  
Bina nakkaşının maharetinden,  
İstemez kıskanç gözler ve kirpikler kapanır.  
Mihrabının tepesi sanki gökkuşağı gibidir,  
Tüm fanilere aydınlık yayar.  
Tepesinde bulunan La İlaha İllallah,  
Reyhani hattı ile yazılmıştır.  
Hayırlı kapısının sesli zinciri gibidir,  
Dolunay gibi süslenmiş, geleni kutlar,  
Onun imamı, hadislerden vaaz vererek,  
Allah'ın sözleri (Kuran) ile bitirir.  
Allah'ın yerdeki gölgesi kendi cömertliği ile,  
Bu inşa işine sebep olmuştur.  
Allakuli şahlık simgesi yüzüğü takıp,  
İyilik ile iktidara geçti.  
O, çok samimidir adı üstüne,  
Allah adaleti ile kemale erdirsin.  
Onun devletini tüm afetlerden esirgesin,  
Hüda'nın lütfü ile ta kıyamete kadar.  
Bu binanın inşa edilmiş tarihini,  
Kolaylıkla müyesser oldu,  
Eğer isteyerek hesaplayacak olursan,  
Kuruluş tarihini öğreneceksin.  
Onun tarihini bir ulema söyledi-ki:



گل گلشن ز یوسف خواجه میدان  
وعظ گوید امام او ز حدیث  
ختم سازد کلام ربانی  
(Babacanov, Rahimov, 2015).

“Bin sekiz yüz otuz yedi.”  
Ey, zevk sahibi olan insan, bu gülistanı,  
Yusuf hoca gülşeninden bir çiçek olarak bil

### **Değerlendirme ve Sonuç**

Hiva hanlığının kurulduğu 1521 tarihinden dağılma ve tamamen Sovyet Rusya'nın egemenliğine girdiği 1920 yılına kadarki geçen süre içerisinde taht kavgaları, hanlıkların birbirleriyle olan savaşları ve çevredeki Kalmuk Türkmenlerinin saldırıları ile hemen hemen tüm hanların mücadele içerisinde olduğu anlaşılmaktadır. Böyle bir ortam içerisinde hanlık dini, askeri, eğitim ve yönetim gibi farklı alanlarda birçok yapı grubu imar etmiştir. Hiç şüphesiz ki bu yapı grupları içerisinde hanlığın yönetim merkezi olan saray önemli bir yer tutmaktadır. Sadece yönetim merkezi olmaktan ziyade hanların günlük yaşamlarının büyük çoğunluğunu burada geçiriyor olması, devletin yönetim, askeri, dini, sosyal ve kültürel hayatının saraylarda gelişmesi, hanlık içerisinde inşa edilen ilk saray yapısı olması bakımından Köhne Ark Sarayının önemini ortaya koymaktadır.

İlk inşasının Arang Han döneminde başlayıp son şeklini aldığı Allakuli Han dönemine kadar geçen süre içerisinde sürekli olarak gelişerek büyüyen Köhne Ark Sarayı şehirde inşa edilen ve yine Allakuli han döneminde yapılmış olan Taş Avlu Sarayını da plan olarak etkilemiştir. Genel kuruluş özellikleri bakımından yüksek duvarlar ile çevrili dikdörtgen planlı bir sur içerisinde gelişen saray, birçok farklı yapı grubu barındırmaktadır. Saray içerisinde körünüştane (kabulhane), yazlık ve kışlık mescit, harem, mutfak, görevli odaları, ambarlar, ahırlar, darphane vb. birçok yapı grubu yer almaktadır. Saray içerisinde yer alan bu farklı yapı grupları bölgesel bir özellik olarak tuğla malzeme ile inşa edilmiştir. Saray surlarının inşasında ise tuğla ve kerpiç birlikte kullanılmıştır. Bu da bölgesel bir özellik olarak karşımıza çıkmaktadır. Sarayın süsleme unsurları genel olarak, körünüştane, harem, yazlık ve kışlık mescit ile sarayın köşe kuleleri üzerinde yoğunlaşmaktadır. Süslemede sırlı tuğla ve çiniler dikkat çekmektedir. Sırlı tuğlalar köşe kulelerinde, çiniler ise harem ve mescidin iç duvar yüzeylerinde karşımıza çıkmaktadır. Sarayda bir diğer süsleme ögesi olarak ahşap ve alçı malzemeler de dikkat çekmektedir. Ahşap daha çok kapılar, pencere kanatları ve sütunlarda karşımıza çıkmaktadır. Özellikle ahşap kapı kanatları ve sütunlar üzerinde bitkisel ve geometrik motifler kullanılmıştır. Alçı süsleme ise genellikle sarayın taht odasının bulunduğu duvar yüzeylerinde ve pencere şebekelerinde yoğunlaşmıştır. Özellikle Allakuli han döneminde saraya eklenmiş olan körünüştane ve mescit bölümlerinde çini süslemelerin yoğunlaştığı görülmektedir. Yine bu çini süslemelerin içerisinde Farsça şiirler ve Allakuli hanın isminin yer aldığı dörtlükler sarayın süsleme kompozisyonunun en yoğun olduğu bölümler olarak karşımıza çıkmaktadır.

Yapı bütün yönleri ile ele alındığında malzeme, süsleme ve plan özellikleri bakımından bölgede yer alan diğer saraylardan farklı bir konuma sahiptir. Ancak içerisinde Türk saray geleneğinin genel plan özelliklerini barındırmaktadır. İčan-Kala batı giriş kapısı olan Ata Darvaza ve kale surları ile kale içerisinde bir kale görünümünde inşa edilmiş olan Köhne Ark Sarayının bu plan özelliği sürekli taht kavgaları ve saldırılar karşısında hiç şüphesiz hanın güvenliğe verdiği önemi göstermektedir. Sarayın harem, yazlık ve kışlık mescitleri ile körünüştane bölümü Allakuli Han zamanında onarım ve eklemeler ile günümüze kadar ulaşmış ve yapıdaki süsleme programının şekillendiği bölümler olarak karşımıza çıkmaktadır. Allakuli hanın mimarlığa karşı olan ilgisi ve bizzat planını kendisi çizerek yaptırdığı Allakuli Han Medresesi ile yine kendi emri ile yaptırmış olduğu Taş Avlu Sarayı da göz önüne alındığında Köhne Ark Sarayına hanın müdahalesi oldukça yüksek bir olasılıktır.

Sonuç olarak hanlığın kurulduğu ve uzunca bir müddet hâkim olduğu Harezm bölgesinde Köhne Ark Sarayı Hiva Hanlığının ilk saray yapısı olarak karşımıza çıkmaktadır. Bu yönüyle

kendinden sonra inşa edilen yapıları da etkilemiş ve örnek teşkil etmiştir. Ancak dönemin önemli merkezleri içerisinde yer alan Buhara, Semerkant ve Hokand gibi şehirlerde de Köhne Ark Sarayının plan özelliklerini birebir barındıran herhangi bir yapıya rastlanmamış olması Hiva Hanlığının kendine has bir mimari üslubunun oluştuğunu göstermesi bakımından oldukça önemlidir. Hiç şüphesiz Köhne Ark Sarayı da bu mimari üslubun en önemli eserlerinden biridir.

### **Kaynakça**

- Akok, M. Kayseri şehri Tarihi İç Kalesi, (s.5-38) Türk Arkeoloji Dergisi, S.XXIII.
- Azimov, İ. (1999). Arxitekturmie Uzbekistane XVII-XX. yy, Tashkent.
- Babacanov, B., Rahimov, K. (2015). Uzbekiston Abidalaridagi Bitiklar: Xiva, Tashkent.
- Bahouddin, L. (2003). Xorazmlik Ma'rifat Sohibi, Toshkent.
- Boltayev, A. (2013). Xiva Arxitektura Koidelari, Tashkent.
- Curayev, D. A. (2012). Orta Asya Hiva Tarihi, Çelyabinks Devlet Üniversitesi, Çelyabinks.
- Çelik, M. B. (2004). "Firdevsü'l İkbâl'e Göre Hiva Hanlığı Tarihi ve Devlet Teşkilatı, Yüksek Lisans Tezi, Sakarya Üniversitesi, Sosyal Bilimler Enstitüsü.
- Durdıyeva, G. (2014). Hiva Sharidagi İçHan Qalal Muzei Qorixonasidagi Tarixiy Obidalar Boyıncha Malumotlar, Khorezm.
- Gulora, X. X. (2010). Xiva Xonligi Tarixini O'rganish, Oliy va Orta Maxsus Ta'lim Vazirligi, Urganch Davlat Universiteti, Urganch.
- Gündoğdu, A. (1995). Hiva Hanlığı Tarihi: Yedigâr Şeybaniler Devri 1512-1740, Yayınlamamış Doktora Tezi, Üniversitesi Sosyal Bilimler Enstitüsü
- Hudaybergenov, K. (2012). Xiva Dunodagi Eng Kohne Kala, Tashkent.
- Ishquvatov, V.T. (2014). Qo'ng'irotlar inoqlari Hukmronligi Davrida Xiva Xonligining Ichki va Tashqi Siyosati, Nizomiy Nomidagi Toshkent Davlat Pedagogika Universiteti, Tarix Fakulteti, Bitiruv malakaviy ishi.
- İlhamov, Z. A. (2014). Hiva Hanlığının İç ve Dış Siyaseti, Tashkent.
- Jukovskiy, S. V. (1915). Snoshenie Rossii Buxaroy I Xivoy Za Poslednee Trestoletie, Petrograd.
- Maksudovna, M. S. (2010). İstoriografiya Hivinskogo Hanstva V Period Kungradskoy Dinastii (XIX-naçalo XXI vv.), Akademiya Nauk Respubliki Uzbekistan Institut İstorii, Tashkent.
- Munis va Ogahiy, (2010). Firdavs Ul-Iqbol Baxtu Saodat Jannati, (Shodmon Vohidov Çev.) Hozirgi O'zbekcha Tarjimasi, Tashkent.
- O'zbek Xalqining Kelib Chiqishi, (2004). İlmîy-Metodologik Yondashuvlar, Etnogenetik va Etnik Tarix Mavzusidagi Respublika İlmîy-Nazariy Materiallari, Tashkent.
- Sadikov, A. C. (1972). Rossiya Xiva v Kontse XIX. naç. XX., Tashkent.
- Saray, M. (2002). "Hiva Hanlığı" (C.8), Türkler Ansiklopedisi, Ankara.
- Vambery, A. (2017). Bir Sahte Dervişin Orta Asya Gezisi, (A. S. A. Abdülhalim, Çev.) İstanbul.

- 
- Vladimirovich, K. A. (2018). *Politika Rossii v otnoshenii Xivinskogo Xanstva v nachale XVIII-vtoroy polovine XIX v.*, Yekaterinburg.
- Yagodin, V. N. (1986). *Materialı k Svodu Pamyadnikov i Kulturi Karakalpakskoy SSCB, Karakalpakistan.*
- Yoldaşev, M.Y. (1953). *Zemlevladienie i Gosudarstvenoe Ustroystvoo Feodalnoy, Hivı XIX. Veka, v Svete Materialov Arhive Hivinskikh Honov, Avtoreferat Dissertatsiya Na Soiks Uçen. Stepni Dok-ra İstiriçeskih Nauk, Leningrad.*

**Extended Abstract****Khiva Khanate and Old Arc Palace**

Khiva Khanate was first established in the early 16th century by Ilbars Khan, who took advantage of the political vacuum in the Khwarezm region. It continued its existence as a province affiliated with the Harezm Safavids, which had a strong presence in the region in its first years. However, the internal conflicts of the Safavids and the intensifying struggle for the throne among the princes weakened the state day by day. Ilbars Khan, the grandson of Yadigar Khan, who dreamed of becoming an independent state from the first years of this turmoil, was an important opportunity and declared its independence in 1512 with the support of other Uzbek clans in the region. Ilbars Khan left the Safavid state completely and established the Khiva Khanate and included other Uzbek tribes in the region in the khanate. In this way, he achieved his dominance in the Khwarezm region. Nomadic Uzbeks living in different regions after independence also started to settle in Khwarezm (Bahouddin, 2003).

In the first years of the khanate, although it was exposed to continuous invasion attempts by the Bukhara Khanate and the Kalmyks in the region, because of the smart policy of the Ilbars Khan, he managed to expand the lands of the khanate by getting stronger in the region. The struggle between the Iranian Safavids and the Bukhara Khanate in the Khwarezm region has been one of the most important factors in the development of the khanate (Matkarimova, 2010). Thanks to the important statesmen who came to power later, the development of culture, art, construction activities, and economic life continued. Especially in the periods of Muhammed Han, Ebulgazi Han, Anuşa Han, and Allakuli Han, the khanate experienced a period of rapid rise with the advent of statesmen who valued science and art. Despite all these developments, because of the weakening of trade in the region and the economic decline in 1576, the Khanate of Khiva, like all the states in Central Asia, experienced a social, cultural, and economic decline (Çelik, 2004). The khanate, which started to weaken because of this decline, started to lose its political power as a result of the attacks of the Kalmyks in the region. However, the Uzbek tribal chiefs, who had political influence in the khanate, began to take over the management of the khanate completely. Arab Mohammed Khan, who came to the head of the khanate in 1603, moved the capital to Khiva. From this date on, the khanate began to be associated with its capital, Khiva. Khiva khans, who continued their expansion policy, later on, included the cities of Ürgench and Kat within the borders of the khanate (Kochnev, 2018).

---

When evaluated in the historical process, the Khiva Khanate, which has always dealt with political turmoil and power struggle, has built many structures such as palaces, madrasas, mosques, tombs, caravanserais, and baths, especially in Khiva, the capital of the khanate, which distinguishes the Khiva Khanate from other Uzbek Khanates in the region. Although the khans spent almost all their time in wars, power struggles, and suppression of rebellions, it shows the level they have reached in the social, cultural, and commercial areas, especially when evaluated during the construction activities they have done in the capital. The center of all these political, cultural, social, and reconstruction activities was undoubtedly the palace, which was the administrative center of the khanate. The Köhne Ark Palace, the first administrative center of the Khanate, also constitutes the main lines of this study. The palace, which is located within the walls of the city of Khiva in Uzbekistan, Ichan-Kala, has been discussed in all its aspects, such as the period it was built, its plan features, and building materials, and the repairs it has undergone until today.

Plan ve Fotoğraflar

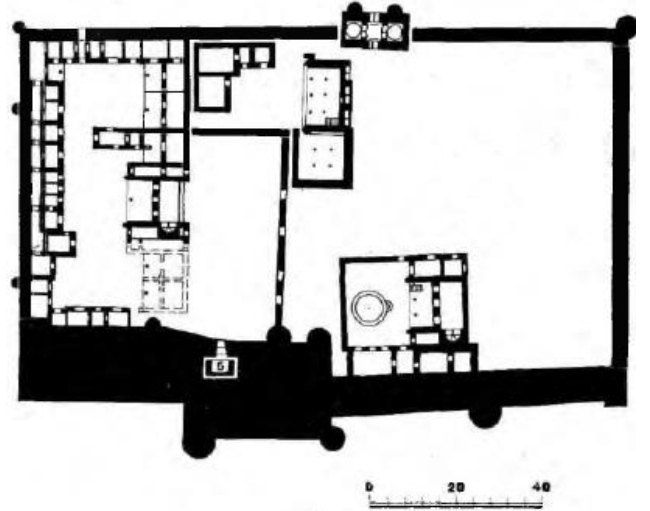


Foto-1. Köhne Ark Sarayı Giriş Kapısı Doğu Cephe Plan-1. (1977)

Köhne Ark Sarayı Planı (L. Mankovskaya,



Foto-2. Köhne Ark Sarayı Batı Cephe

Foto-3. Köhne Ark Sarayı Güney Cephe (Ata Darvazadan)



Foto-4. Köhne Ark Sarayı Kuzey Cephe



Foto-5. Köhne Ark Sarayı Doğu Cephe



Foto-6. Köhne Ark Sarayı Doğu Cephe



Foto-7. Köhne Ark Sarayı Giriş Kapısı



Foto-8. Köhne Ark Saray Meydanına Giriş Kapısı



Foto-9. Köhne Ark Saray Meydanına Giriş Kapısının Kubbesi





Foto-10. Köhne Ark Sarayı Meydanı



Foto-11. Köhne Ark Sarayı Mescit Geçiş Yolu



Foto-12. Köhne Ark Sarayı Mescidi

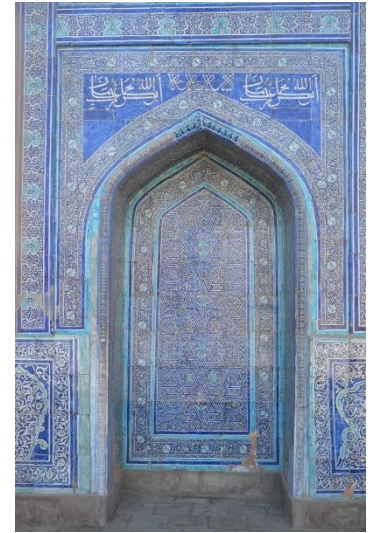


Foto-13. Köhne Ark Sarayı Mescit Mihrabı



Foto-14. Köhne Ark Sarayı Mescit Minberi



Foto-15. Kõhne Ark Sarayı Mescit Ahşap Tavanı



Foto-16. Kõhne Ark Sarayı Kışlık Mescit Giriş Kapısı



Foto-17. Kõhne Ark Sarayı Kışlık Mescit Bölümü



Foto-18. Kõhne Ark Sarayı Kışlık Mescit Mihrap

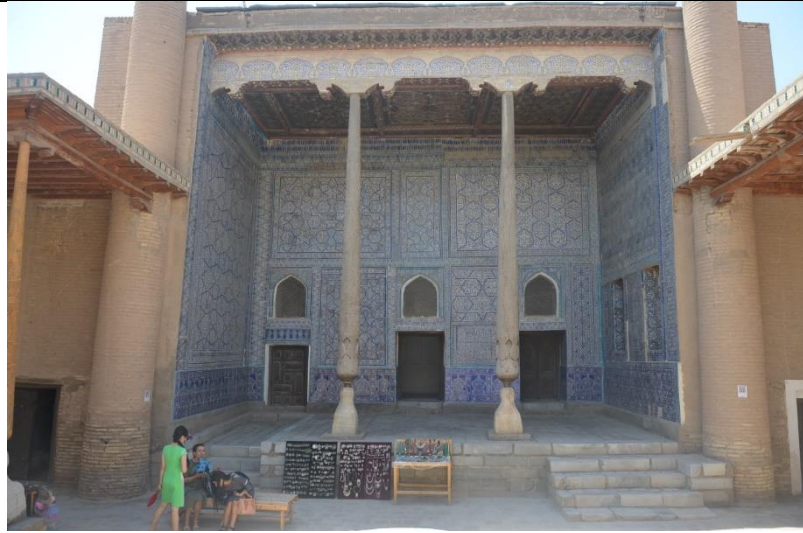


Foto-19. Köhne Ark Sarayı Körünüřhane (Kabulhane)



Foto-20. Köhne Ark Sarayı Körünüřhane Ahřap Tavan



Foto-21. Köhne Ark Sarayı Körünüřhane Giriř Kapısı



Foto-22. Khne Ark Sarayı Krnhane Taht Blm



Foto-23. Khne Ark Sarayı Krnhane Taht Blm Karısı



Foto-24. Khne Ark Sarayı Krnhane Taht