

## TÜRKİYE VE RUSYA TARIMSAL TİCARETİNİN POLİTİKA DEĞİŞİMİ AÇISINDAN DEĞERLENDİRİLMESİ \*

*Alper Demirdöğen*<sup>1</sup> *Emine Olhan*<sup>1</sup>

### ÖZET

Türkiye ve Rusya'da 1990'lerden sonra önemli yapısal değişiklikler meydana gelmiştir. Rusya'da 1990'larda tarımsal üretim önemli düzeyde gerilemiş, 2000'lerde ise yeniden yükselişe geçmiştir. Ekonominin büyümesine bağlı olarak tarımsal ürün talebi artmış, Rusya Çin'den sonra dünyanın en önemli tarımsal ithalatçılarından biri olmuştur. Ayrıca ülke 2012 yılında Dünya Ticaret Örgütü'ne üye olarak dünya ticaret dizgesinin bir parçası olarak yerini netleştirmiştir. Türkiye'de ise 2001 yılından sonra Tarım Reformu Uygulama Projesi ile kapsamlı değişiklikler amaçlanmıştır. Kamu iktisadi teşekküllerinin özelleştirilmesinin yanı sıra, tarıma sağlanan destek araçlarında da önemli değişikliklere gidilmiştir. Destek araçlarındaki değişime bitkisel yağ, hayvansal ürünler ve hatta buğdaydaki ithalat artışı eşlik etmiştir. Türkiye ve Rusya'da önemli yapısal değişiklikler meydana gelmesi ve tarım politikalarında uluslararası politikanın yansımalarının daha net bir şekilde gözlemlenmesi ile ülkelerin tarımsal yapı ve politikalarının incelenmesinin önemi daha da artmıştır. Türkiye'nin tarım ürünleri ticaretinde %6'lık pay ile Rusya ilk sıralarda yer almaktadır. Bu oran özellikle ithalat açısından oldukça değişkendir. Türkiye'nin 2012 yılında tarım ürünleri ithalatındaki Rusya'nın payının %20 olması dikkat çekmektedir. Bir diğer önemli konu ise ticareti yapılan ürünlerin zaman içerisinde belirli gruplar şeklinde yoğunlaşmasıdır. Türkiye'nin 1995 yılında Rusya'ya yapmış olduğu ihracatın %50'sini şeker ve hububat oluştururken, bu oran 2012 yılında %2 düzeyine gerilemiştir. Aynı yıl sebze ve meyvenin payı ise %80'lere ulaşmıştır. İthalatta ise ürün grupları içerisindeki payı %5 olan hububat, 2012 yılında %44'lere kadar yükselmiştir. Hayvansal ve bitkisel yağların payı ise %30 düzeyindedir. Bu çalışmanın amacı Türkiye ve Rusya'nın tarım ürünleri ticaret değişimini incelemektir. Ayrıca iki ülkenin tarımsal yapı ve politikalarında meydana gelen değişimlerde ticaret etkisi açısından değerlendirilmiştir.

**Anahtar kelimeler:** ticaret yoğunlaşması, tarımsal yapı, ticari sorunlar

### An Evaluation of Agricultural Trade between Turkey and Russia in the Context of Policy Perspective

### ABSTRACT

There have been major structural changes in Turkey and Russia since 1990s. In Russia, agricultural production decreased in 1990s, but it increased again in 2000s. The demand of agricultural products has increased with the economic growth, so Russia has become one of largest agricultural products importer after China. Also the country has clarified its place as a part of world trade system becoming a member of WTO. In Turkey, it was aimed extensive changes via ARUP after 2001. In addition to the privatization of SOEs, the agricultural support tools have also changed considerable. The imports of vegetable oil, animal products and even the wheat have increased accompanying the change of support tools. Because of the structural change and the clear impact of international policies on agriculture in Turkey and Russia, the importance of evaluating their agricultural structure and policies has even more increased. Russia stays at the first place with its 6% share in Turkey's trade of agricultural products. That share is especially changeable in terms of import. Because the share in the import increased to 20% in 2012. The other important issue is that the trade concentration of specific products over time. Turkey's share of sugar and cereals export to Russia was 50% in 1995, it decreased to 2% in 2012. But the share of vegetable and fruit in agricultural export reached to 80% in 2012. On the import side, the share of cereals was 5% in agricultural import and it increased to 44% in 2012. At the same year, the share of animal and vegetable oils in agricultural import was around 30%. The study aims to evaluate the trade of agricultural products between Turkey and Russia. Also the changes of two countries' agricultural structure and policies have also been evaluated in terms of the trade effect.

**Keywords:** trade concentration, agricultural structure, trade debates

\* Bu çalışmanın ilk hali 12.09.2014 tarihinde V. Avrupa Sosyal ve Beşeri Bilimler Konferansı kapsamında St. Petersburg'da sunulmuştur. Ayrıca araştırma fikri konusunda yardımcı olan Prof. Dr. İlkey Dellal'a teşekkür ederiz.

<sup>1</sup> Ankara Üniversitesi, Ziraat Fakültesi, Tarım Ekonomisi Bölümü Dışkapı/Ankara.

## 1. GİRİŞ

Türkiye ile Rusya yüzlerce yıllık komşuluk ilişkilerine sahip iki ülkedir. Her iki ülkenin de son dönemde iktisadi yapısında ve buna bağlı dış ticaretinde önemli değişiklikler meydana gelmiştir. Tarım özelinde değerlendirmek gerekirse, Sovyetler Birliği'nin dağılması ile başlayan serbestleştirme politikaları, 1998 krizinden sonra tarımın yeniden korunmaya başlanması, 2010 Gıda Doktrini ile gıda güvencesi olgusuna bağlı kendine yeterliliğin amaçlanması, 2012 Dünya Ticaret Örgütü (DTÖ) üyeliği ile en azından destek araçlarının değişeceği beklentisi Rusya'nın tarım politikası ve yapısında meydana gelen başlıca gelişmelerdir. Türkiye'de ise 1998 yılında başlayan ve Tarım Reformu Uygulama Projesi (TRUP) ile 2001 yılında hızlanan özelleştirmeler, Doğrudan Gelir Desteği (DGD) gibi yeni tarımsal destekleme araçlarının kullanılması, uluslararası taahhütlere uyum ve özel sektör vurgusunun kanunlardaki etkisinin artması son dönemin başlıca değişiklikleridir.

Tarımsal politika ve yapıdaki değişiklikler doğrudan iki ülkenin dış ticaretini etkilemektedir. Tarım ürünleri ticareti özelinde Türkiye'nin meyve ve sebze, Rusya'nın ise hububat ihracatı ticaretin büyük çoğunluğunu açıklamaktadır. Bu bağlamda konuyu tarım politikaları değişimini dikkate alarak incelemenin ve ticaret özeline indirgenerek ürün bazında mevcut durumu saptamanın önemimizdeki değişen iktisadi yapı, ticaret ve politika kapsamında yararlı bilgiler sunabilme ihtimali bulunmaktadır.

Bu çalışmanın amacı Türkiye ve Rusya ticaret ve politikasını tarım özelinde incelemektir. Çalışma başlıca üç bölümden oluşmaktadır. Tarımsal yapı bölümünde belirlenen çeşitli göstergeler ile iki ülke yapısı, politika bölümünde ayrı ayrı iki ülkenin tarım politikaları, son bölümde ise genel ve tarım ürünleri ticareti yoğunlaşma düzeyleri de dâhil olmak üzere değerlendirilmiştir.

## 2. TÜRKİYE İLE RUSYA'NIN TEMEL TARIMSAL GÖSTERGELER İLE DEĞERLENDİRİLMESİ

Bu bölümde Çizelge 1'e göre iki ülkenin tarımsal yapısı genel itibariyle değerlendirilmiştir. 1991 yılından günümüze her iki ülkede de tarım sektörünün ekonomi içindeki yeri beklentilere uygun bir şekilde zaman içerisinde azalmıştır. Ancak Türkiye'de tarım sektörünün ekonomi içindeki payı Rusya ile kıyaslandığında iki kat daha büyüktür. Tarımın ekonomi içerisindeki payını GSYİH'ya katkı, istihdamdaki ve ticaretteki paylar açıkça ortaya koymaktadır. Genel olarak Türkiye'de ihracattaki oran, Rusya'da ise ithalattaki oran daha fazladır. Burada ekilebilir tarım alanının Türkiye'de Rusya'nın yaklaşık dört katı

olmasının da etkisi vardır. Ekonomide tarım sektörü öneminin daha fazla olması Türkiye'nin tarım politikalarında daha korumacı olmasını da beraberinde getirmiştir. Nitekim gayri safi üretim değeri içerisindeki payı gösteren yüzde üretici destek tahmini (%ÜDT) değeri 2009-2013 ortalamasında Türkiye'de %24.9 iken Rusya'da %17.7'dir (OECD, 2014a). Benzer farklılık toplam destek ölçümü (TDÖ) için de geçerlidir. Özellikle ilk dönemde Rusya'da gözlemlenen negatif destek göstergeleri üreticilerin fiyat farklılıklarından kaynaklanan bir vergilendirme durumu ile karşı karşıya kaldıklarını göstermektedir. Tüketim potansiyelini göstermesi açısından nüfus göstergelerine bakıldığında, Türkiye'de toplam nüfus zaman içerisinde düzenli bir şekilde artarken, Rusya'da azalmıştır. Her iki ülkede de bu nüfusun yaklaşık dörtte biri kırsal nüfus tanımı içerisinde girmektedir.

## 3. İKİ ÜLKE TARIM POLİTİKASININ DEĞERLENDİRİLMESİ

İki ülke tarım politikası değerlendirirken ülke özelindeki dönem ve yapı değişim farklılıkları dikkate alındığında ayrı ayrı irdelemenin daha uygun olduğu düşünülmüştür.

### 3.1. Türkiye'de Tarım Politikası

2001 yılında uygulanmaya başlanan Tarım Reformu Uygulama Projesi (TRUP) Türkiye'nin 2000'lerden sonraki tarım politikalarına en büyük etkiyi yapan araç olarak tanımlanabilir. TRUP, Ekonomik Reform Kredisi'nin bir devamı olarak Dünya Bankası ile birlikte yürütülmüştür. Projenin başlıca amacı devletin tarıma verdiği desteğin azaltılması, fiyatları etkilemeyecek politika araçlarının kullanımı, geçiş sürecinde üreticilere parasal destek sağlanması ve TEKEL, ÇAYKUR, ŞEKER, TMO gibi kuruluşların 1998'lerde başlayan özelleştirme sürecini hızlandırmaktır (World Bank, 2009). Parasal destek bağlamında doğrudan gelir desteği (DGD) ile üreticilere destek sağlanmıştır. İlk uygulama yılı 2001'de 2.3 milyon üretici, DGD için kayıt olmuştur (OECD, 2002). Proje 2005 yılında köklü bir şekilde değiştirilerek ve ÇATAK gibi çevre programları eklenerek yeniden yapılandırılmış, ardından 2007 yılına kadar uzatılmıştır (OECD, 2006, World Bank, 2009). 31 Aralık 2008 tarihinde de tamamlanmıştır (OECD, 2009). Projenin uygulama açısından önemli düzeyde tartışma yarattığı söylenebilir. KİT'lerin yapısal değişimi banka beklentilerini karşılamamış ve büyük oranda hayal kırıklığı olarak tanımlanmıştır (World Bank, 2009). Benzer durum alternatif ürün programı kapsamında fındık gibi üretim fazlası bulunan ürünlerden diğer ürünlere geçişi destekleyen bölüm için de söylenebilir. Her ne kadar üreticilerin ekim alanlarına yönelik yapılan DGD ödemesi 2008 yılında kaldırılrsa da, mazot

ve gübre desteği adı altında geçmiş DGD ödemesinin yaklaşık 2/3'üne denk gelecek şekilde devam etmektedir. Bu yüzden tartışma yaratan programın isim olarak değiştiği, işlev olarak devam ettiği belirtilmiştir (World Bank, 2009). Olumlu açıdan destek aracı DGD'nin çiftçi kayıt sistemi oluşturulması ve ülke kadastro kayıtlarının yapılmasına yardımcı olduğu belirtilmiştir (World Bank, 2009). Böylelikle projenin özelleştirme sürecini hızlandırdığı (Aydın, 2010), KİT'lerdeki işgücü sayısını azalttığı, geçmiş destek programlarını önemli ölçüde değiştirdiği, üreticilerin kayıt altına alınmasında büyük rol oynadığı ve daha genel ifadeyle tarımsal pazarlardaki devlet gücünün özel kurumlara aktarılması yönünde etkisi (Keyder ve Yenal, 2011) olduğu ifade edilmiştir.

Projeye ek olarak 2000 yılından sonra Türkiye'de tarım piyasalarını yapısal olarak etkileyecek önemli düzeyde yasal düzenleme çıkarılmıştır. Başlıca kanunlar; Şeker Kanunu (2001), Organik Tarım Kanunu (2004), Tarım Sigortaları Kanunu (2005), Tarım Kanunu (2006), Tohumculuk Kanunu (2006), Biyogüvenlik Kanunu (2010)'dur. Özellikle Tarım Kanunu desteklemelere temel oluşturması açısından özel bir öneme sahiptir. Kanun politika ilkelerinden de net bir şekilde anlaşılacağı gibi uluslararası taahhütlere uyum ve özel sektör rolünün artırılması devlet politikasının temel yaklaşımını göstermesi açısından önemlidir. Ayrıca kanunda tarımsal destekleme araçları olarak doğrudan gelir desteği, fark ödemesi, telafi edici ödemeler, hayvancılık destekleri, tarım sigortası ödemeleri, kırsal kalkınma destekleri, çevre amaçlı tarım arazileri koruma programı destekleri ve diğer

destekleme ödemeleri belirlenmiştir. Ek olarak son dönemde önemli bir politika değişimi de etanol piyasaları ile ilgilidir. 28346 sayılı Resmi Gazete'de yayımlanarak 2012 yılında yürürlüğe giren tebliğ ile benzin türlerine 2013 yılından itibaren %2-3 oranında yerli tarım ürünlerinden üretilmiş etanol katılması zorunluluğu getirilmiştir. Uluslararası örnekler incelendiğinde bu değişimin tarım ürünleri fiyatlarını artırarak tarım toprakları ve üretim üzerinde baskı yaratacağı beklenebilir.

2012 yılında GSYH'nin %0.5'i, bütçenin ise %2'si tarımsal desteklere ayrılmaktadır. OECD %ÜDT değeri ise son 10 yılda %31'den %22'ye düşmüştür (OECD, 2014b). Ancak bu düşüşte tarımsal üretim değeri artışının etkisi olabilir. Ayrıca sabit fiyatlarla desteğin azaldığına dair tartışmalar da bulunmaktadır (Olhan, 2012). Tarihsel değişim, ölçüm sorunu, yeterlilik-yetersizlik tartışmaları bir tarafa bırakılırsa, Türkiye'nin önemli miktarda tarıma kaynak aktardığı söylenebilir. Bu aktarım içerisinde de prim veya son dönemdeki ismiyle fark ödemesi desteğinin önemli bir yeri bulunmaktadır. Gıda, Tarım ve Hayvancılık Bakanlığı bütçesi içerisinde fark ödemesi desteği 2004 yılında %11'lik bir paya sahipken, 2010 yılında %32'ye yükselmiştir (OECD, 2011). Prim ödemeleri ilk olarak 1987 yılında süt ile başlamış, 1993'de pamuk için uygulanmış, 1998'den sonra ise düzenli bir şekilde uygulanarak günümüze kadar gelmiştir (Ozkan ve Karaman, 2011, Şahinöz, 2011). Üreticiler belirlenen bölge verim ortalamalarına göre destek alabilmekte, üzerindeki verimleri için destek alamamaktadırlar.

**Çizelge 1.** Türkiye ile Rusya Tarımsal Göstergeleri<sup>2</sup>

		Türkiye		Rusya	
		1991-1995	2009-2013	1991-1995	2009-2013
	<i>GSYİH</i>	16.0	9.1	8.8	4.1
<b>Tarım</b>	<i>İstihdam</i>	44.3	23.6	15.4	9.7
<b>Payı</b>	<i>İhracat</i>	18.2	9.0	1.0*	2.1
<b>(%)</b>	<i>İthalat</i>	2.8	2.6	14.8*	11.2
	<i>Ekilebilir Alan</i>	32.0	27.4	7.9	7.4
<b>Destek</b>	<i>ÜDT</i>	29.3	24.9	-10.6	17.7
<b>(%)</b>	<i>TDÖ</i>	4.7	2.7	2.08†	1.2
<b>Nüfus</b>	<i>Toplam</i>	57	73	148	143
<b>(milyon)</b>	<i>Kırsal</i>	22	21	40	37

Kaynak: DBKG (2014), OECD (2014a), COMTRADE (2014)

<sup>2</sup> Not: a) İstihdam payı 2009-2013 dönemi Türkiye için 2009-2012 yıllarını, Rusya için sadece 2009 yılını ifade etmektedir, b) Ekilebilir alan payı için 2009-2013 ortalaması yerine 2009-2011 ortalaması dikkate alınmıştır. Rusya için 1991 yılı olmadığı için 1992-1995 ortalaması dikkate alınmıştır, c) Destek göstergelerinde 2013 yılı olmadığı için 2009-2012 ortalaması dikkate alınmıştır. %TDÖ'de Rusya için ilk dönem verisi sadece 1995 yılı için mevcuttur.

\* Bu dönemde Rusya için Türkiye ile kıyaslanabilir bir veri olmadığı için 1996 yılı dikkate alınmıştır.

† %TDÖ verisi 1995 yılını ifade ettiği için destek göstergesi dönem ortalamasından yüksek görünmektedir. Normalde bu değer %ÜDT ile karşılaştırıldığında daha düşük çıkması gerekmektedir.

Destekler ile ilgili belirtilmesi gereken birkaç önemli nokta daha bulunmaktadır. Birincisi Türkiye’de uygulanan desteklerin isimlerinin yanıltıcı yapısıdır. Fark ödemesi desteği benzer isimli uluslararası örneklerden farklı olarak fiyat farkına bağlı olmadan uygulanan geçmişteki prim desteği isminin değiştirilmiş halidir. Üreticilere yetiştirdiği ürünlere ve üretim miktarına bağlı olarak doğrudan ödeme yapılmaktadır. Benzer isim karmaşası mazot ve gübre desteğinde de bulunmaktadır. Bu destekler üreticinin mazot ve gübre kullanımına bağlı olmadığı gibi, girdi kullanımını doğrudan kolaylaştıracak herhangi bir yardımı da içermeyen 2008 yılında kaldırılan DGD benzeri işlevi gören dekara bağlı bir doğrudan ödemedir. Belirtilmesi gereken ikinci durum ise devletin etkisi ile ilgilidir. TMO gerektiği durumda piyasaya etkili bir alıcı olarak dâhil olmaktadır. Örneğin 2013 yılında mısır üretimi geçen yıla göre %27 artmıştır. 5.9 milyon ton mısırın 1.3 milyon tonu (%23’ü) TMO tarafından alınmıştır (TMO, 2014). Bu değerlerden de devletin TMO’yu müdahale aracı olarak kullanmaya devam ettiği görülmektedir.

### 3.2. Rusya’da Tarım Politikası

Rusya tarım politikası ve buna bağlı olarak tarımsal üretim ile yapısındaki değişiklikler başlıca dört dönem olarak incelenmiştir. Birinci bölümde Sovyetler Birliği dönemi, ikinci bölümde geçiş dönemini içeren 1992-1998 yılları, üçüncü bölümde 1998 kriz sonrası ve 2000’li yıllar, son olarak da DTÖ kapsamındaki gelişmeler değerlendirilmiştir.

Sovyetler Birliği döneminde özellikle 1950’lerden başlayarak tarıma aktarılan finansal kaynakların miktarı giderek artmıştır (Wegren, 2007). Bu dönemde Komünist Parti sadece gıda üretimi ve ticaretini kolektif ve devlet işletmeleriyle planlamamış, aynı zamanda toprak ilişkilerini, kırdaki sosyal politikayı ve özel sektörü de düzenlemiştir (Wegren, 2007). Tarım başlıca üç yolla desteklenmiştir. Birincisi 1990 GSYH’nin yaklaşık %10’una kadar varan bütçe desteği, ikincisi tarımsal girdilerin üretim masrafları ve ürün fiyatlarına göre düşük tutulmasıyla oluşturulan fiyat politikası, üçüncüsü ise özellikle hayvansal ürünlerin fiyatlarının dünya fiyatlarına göre yüksek tutulmasını sağlayan fiyat politikasıdır (Liefert ve Liefert, 2012). Bu destekleme politikasının son 20 yıldaki başlıca amacı insanların yaşam seviyelerinin et ve süt ürünleri tüketimi ile artırmak için hayvancılık sektörünü genişletmek olmuştur (Liefert ve Liefert, 2012). Genel olarak tarıma desteğin tüketici desteğini içeren bir yapıdan bahsedilebilir. Ancak bu dönemde hayvanlar için yeterli yem bitkisi üretilemediği için tahıllar ve soya fasulyesinde Sovyetler Birliği büyük bir ithalatçı olmuştur (Liefert ve ark., 2010). Toprak ilişkileri

açısından ise, özel toprak mülkiyeti Sovyetler Birliği’nin sonuna kadar yasa dışı kalmıştır (Wegren, 2007).

Sovyetler Birliği’nin dağılması ile başlayan ve 1992-1998 yıllarını kapsayan geçiş dönemi içerisinde tarımsal üreticilere ve tüketicilere verilen bütçe destekleri büyük oranda kaldırılmış, fiyatlar serbestleştirilmiş, bu duruma bağlı olarak girdi fiyatları yükselerek ticaret hadlerini üreticiler aleyhine kötüleştirilmiş ve ticaretin serbestleştirilmesi ile yurtiçi fiyatlar önemli düzeyde azalmıştır (Liefert ve Liefert, 2012). En önemli değişikliklerden birisi olarak devlet ve kolektif büyük işletmelerin sahip olduğu topraklar özelleştirilmiştir (Wegren, 2007). Özellikle hayvancılık sektörüne sağlanan desteklerin çoğu kaldırılmıştır (Liefert ve ark., 2010). Her ne kadar ölçüm yöntemine göre değerler değişse de, 1992-2005 döneminde tarıma ayrılan destekler %82 oranında azalmıştır (Bokusheva ve ark., 2009). Bu politika değişimine bağlı olarak geçiş döneminde üreticiler girdi düzeylerini önemli düzeyde kısmış ve böylelikle üretim çarpıcı bir şekilde azalmıştır (Bokusheva ve ark., 2009).

Bir kırılma anı olarak 1998 yılından sonra Rus tarım politikası ile birlikte tarımsal üretim ve ticareti de önemli düzeyde değiştirmiştir. 1998 finansal krizinin ardından siyasetçiler arasında “*laissez faire* (bırakınız yapınlar)” yaklaşımının Rusya için çalışmadığına ve devlet müdahalesinin gerekliliğine dair bir fikir gelişmiştir (Hensley, 2011). Devlet her ne kadar Sovyetler Birliği dönemindeki gibi üretim kararlarını emretmese de, alım fiyatı desteği ve kritik zamanlarda ürüne müdahale ile yurtiçi pazarlardaki dalgalanmaları dengelemeye çalışmıştır (Wegren, 2007). Dönem içerisinde tarımsal destekler OECD 2008-2010 ortalamasına yaklaşmıştır (OECD, 2013). Bu dönemde ayrıca tarımsal işletmeler önemli düzeyde yatırım yapmışlardır (Bokusheva ve ark., 2012). Şirket işletmelerinin yanı sıra aile işletmeleri (*household plot*) olarak adlandırılan işletmeler toplam tarımsal üretimin yarısını gerçekleştirmişlerdir (Liefert ve Liefert, 2012). Zaman içerisinde üretimdeki yükselişe dış ticaretteki artış da eşlik etmiştir. Rusya tahıl ürünlerinde büyük bir ihracatçı, et ürünlerinde ise büyük bir ithalatçı olmuştur. Genel olarak Çin’den sonra gelişen ekonomiler içerisindeki en önemli tarım ürünleri ithalatçısı olmuştur (Liefert ve ark., 2010). Tüketici gelirlerindeki artış ve yurt içi kurun değerlendirilmesi ithalat artışının başlıca nedenidir (Liefert ve ark., 2010). Bu dönemde uygun hava koşullarının da etkisiyle üretim ve ihracat artsa da, son yıllardaki kuraklık ve yangınlara bağlı olarak 2010 ve 2011 yılında Rusya’da tahıl üretimi tarihin en düşük seviyesinde gerçekleşmiştir. Buna bağlı olarak da 2010 yılında tahıl ihracatı bir yıl süre ile yasaklanmıştır (Liefert ve Liefert, 2012, OECD, 2013). 2006 yılında Rus hükümeti tarımı ulusal öncelikli alan olarak

belirlemiştir (Liefert ve ark., 2010). 2008-12 dönemi için “Tarımsal Kalkınma için Devlet Programı” uygulanan politikaların yasal çerçevesidir. Beş yıllık uygulama dönemi için yaklaşık 861 milyar ruble (29 milyar \$) ayrılmıştır (OECD, 2013). 2007 ve 2008 yılındaki gıda fiyatlarının yükselişinden sonra tarım politikası için 2010 yılında “Gıda Güvenliği Doktrini” yayımlanmıştır (Sedik ve ark., 2013). Bu doktrin ile birlikte Rusya tarım ve gıda politikası, ulusal gıda güvenliği şemsiyesi adı altında sert bir yasal çerçeveye sahip olmuştur. Doktrine göre ülkenin gıda güvencesi ve arz dengesi garantilenmekte, kişi başı tarımsal gıda üretim ve tüketimi, ithalatın payı, tarımsal ürünler için belirlenen fiyatlar gibi çeşitli göstergeler bulunmaktadır (Elvestad ve Nilssen, 2010). Özellikle ülkenin hayvancılık sektörünün geliştirilmesi için ithalat vergi uygulamasından, yatırım desteklerine kadar geniş kapsamlı desteklemeler mevcuttur. 2013 yılında belirlenen gıda doktrininden etkilenen ve 2013-2020 dönemini kapsayan yeni bir program açıklanmıştır. Bu programın temel amacı yurt içi üretimi artırmaktır (OECD, 2013). Özel olarak bahsetmek gerekirse, yeni programın amaçları; gıda güvencesinin sağlanması, ulusal ve uluslararası rekabetin sağlanması, mali sürdürülebilirliğin artırılması, kırsal kalkınmanın teşvik edilmesi, kaynak etkinliğinin artırılması ve çevreye duyarlı üretimin teşvik edilmesidir (Sedik ve ark., 2013).

Rusya'nın tarım politika ve yapısını etkileyecek son dönemin en önemli gelişmelerinden birisi de DTÖ üyeliğidir. Rusya 18 yıllık bir görüşmenin ardından tarımda serbestleştirme taahhütlerini içeren bir paketi imzalayarak 2012 yılında DTÖ üyesi olmuştur. Bu taahhütler tarımsal desteklerin 2012 ve 2013 yıllarında 9 milyar \$ düzeyinde kalması ve devam eden beş yıllık bir süre içerisinde azaltılarak 2018 yılında 4.4 milyar \$'a indirilmesi, ihracat sübvansiyonlarının kaldırılması ve tarım ile gıda ürünleri için ortalama bağlı tarifinin %18.8 yapılmasıdır (Kiselev ve Romashkin, 2012, OECD, 2013). Üyelik aynı zamanda bitki ve hayvan sağlığına bağlı müdahalelerde uluslararası standartlara uyumu, risk değerlendirme yöntemlerinde şeffaflığı, kontrol, denetim ve onaylama süreçlerinde değişimleri de içermektedir (OECD, 2013). Rusya'nın büyük ülke olarak kabul edilmesinin tarımsal destekler açısından kısıtlayıcı yönleri bulunmaktadır. Örneğin de minimis oranı Brezilya ve Hindistan için %10, Çin için %8.5, Rusya için ise %5'tir (Brink ve ark., 2013). Ancak Rus hükümeti mevcut devlet programlarının DTÖ ile uyumlu olduklarını ve herhangi bir olası zorluğun ancak 2018 yılında başlayabileceğini düşünmektedir (Sedik ve ark., 2013). İlerleyen zamanlarda üretimden bağımsız olduğu varsayılan yeşil kutu desteklerin düzeyinin artacağı öngörülebilir. Her ne kadar sağlık konusundaki kısıtlamaların resmi bir tartışma ortamı yaratacağı

belirtirse de (Liefert ve Liefert, 2012), üyelik tek başına dizgesel bir değişikliği garanti etmemektedir. (Sedik ve ark., 2013). Nitekim 2014 yılında Avrupa ülkelerinden gıda ithalatının yasaklanması gündeme gelmiştir (Dünya Gazetesi, 2014). Konu ayrıntıları zaman içerisinde ortaya çıkacak olsa da, şu an ki durumuyla bile siyasi konuların önümüzdeki dönemde tarım ürünleri ticaretini etkilemeye devam edeceğini göstermektedir.

#### **4. TÜRKİYE İLE RUSYA TİCARETİNİN DEĞERLENDİRİLMESİ**

Bu bölüm genel ve tarım ürünleri ticareti ile tarım ürünlerinde yoğunlaşma olmak üzere başlıca üç kısma ayrılmıştır. İlk iki bölümde kendi içerisinde dünya ile yapılan ticaret ve iki ülkenin birbirleri ile yaptığı ticaret şeklinde değerlendirilmiştir. Üçüncü bölümde ise ürün bazında tarım ürünleri ticaretinin yoğunlaşma düzeyi irdelenmiştir. Verilerde tutarlılığı sağlama açısından 1996-2013 yıl aralığı için Birleşmiş Milletler COMTRADE veritabanı kullanılmıştır. Tarım ürünleri sınıflandırılmasına göre ticaret değerleri önemli düzeyde değişebilmektedir. Bu yüzden tarım ürünleri olarak SITC 1 sınıfına göre 0-9 ürün kodları dikkate alınmıştır.

##### *4.1. Ticaretin Genel Olarak Değerlendirilmesi*

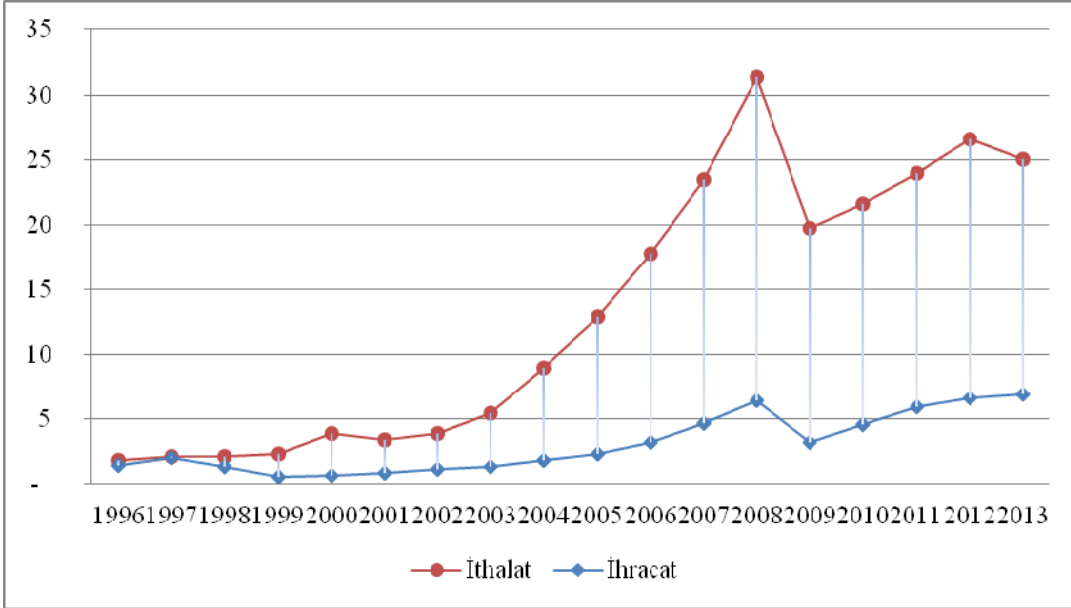
Türkiye toplam ticaretinde 1996-2013 arası ihracat 23 milyar \$'dan 148 milyar \$'a, ithalat ise 42 milyar \$'dan 236 milyar \$'a yükselmiştir. 2001 kriz yılında ihracat değeri 4 milyar \$ artmış, ithalat 14 milyar \$ azalmıştır. Dönem içerisinde en keskin değişim 2009 yılında yaşanmıştır. Bir önceki yıla göre ihracat 30 milyar \$, ithalat 57 milyar \$ azalmıştır. Türkiye'nin özellikle son dönemde dış ticaret açığının yüksek seviyelere ulaştığı gözlenmiştir. Ürün özelinde baktığımızda ise Türkiye'nin ihracatında ilk sırayı %6'nın üzerindeki payı ile giyim ve tekstil ürünleri almaktadır. %5 civarında gizli veri bulunmaktadır. Benzer oranlarda da binek otomobil ihracat ürünleri önemli yer kaplamaktadır. İthalatta ise son dönemde %20'nin üzerindeki pay ile gizli veri ilk sırayı almaktadır. Bu oranın Rusya'dan ithalat edilen doğal gaz olduğu tahmin edilmektedir (Dünya Gazetesi, 2012). Bunun yanı sıra ham petrol, binek otomobil, hurda ve plastik sanayinde kullanılan polietilen Türkiye'nin ithal ettiği ürünlerin başında gelmektedir.

Rusya'nın toplam ticaretinde ise 1996-2013 arası ihracat 88 milyar \$'dan 521 milyar \$'a, ithalat ise 61 milyar \$'dan 314 milyar \$'a yükselmiştir. Rusya'nın Türkiye'den farklı olarak dış ticaret fazlası verdiği gözlenmiştir. Türkiye ile aynı şekilde dönemin en keskin değişimi 2009 yılındadır. Dünya genelinde yaşanan krizin etkisiyle 2009 yılında her iki ülkenin de dış ticareti önemli düzeyde daralmıştır. Rusya'da bir

önceki yıla göre ihracat 166 milyar \$, ithalat ise 96 milyar \$ azalmıştır. Ürün özelinde ise Rusya'nın ihraç ettiği ürünlerin başında %30'un üzerindeki payı ile ham petrol gelmektedir. %25 ortalama ile gizli veri, %13 ile doğal gaz, %2.5 ile kömür Rusya'nın ihraç ettiği başlıca ürünlerdir. İthalatta ise %5 ile binek otomobil, %4 ile ilaç, %4 ile motorlu taşıt parçaları ve %3 ile telekomünikasyon cihazları ilk sıralardadır.

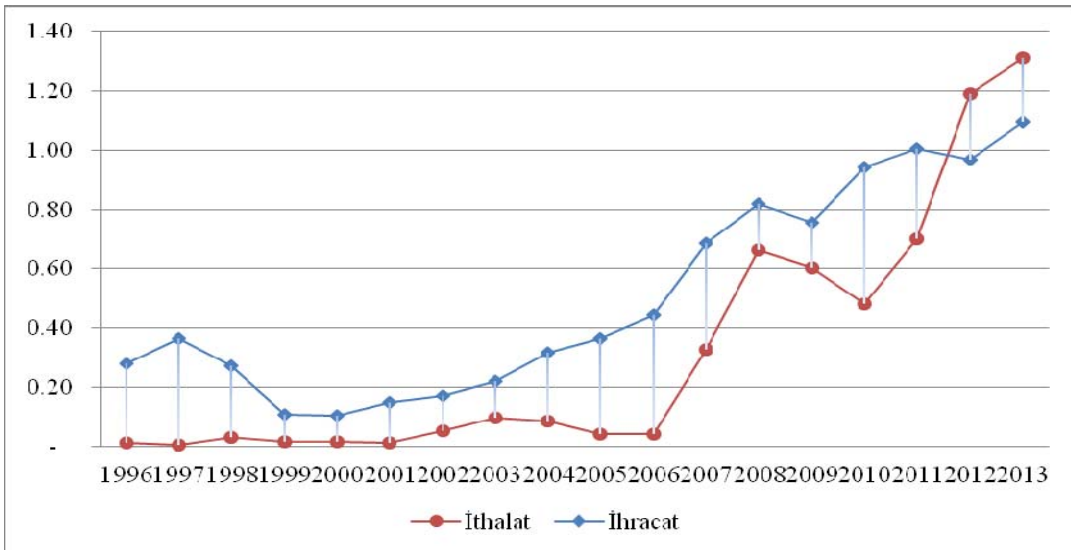
İki ülkenin birbirleri ile yaptığı ticaret Şekil 1'den görülebileceği gibi 1996-2013 yılı arasında artmıştır.

Türkiye'nin Rusya'dan ihracatı 1 milyar \$'dan 6 milyar \$'a, ithalatı ise 1 milyar \$'dan 25 milyar \$'a yükselmiştir. İthalatın özellikle 2003 yılı sonrasında arttığı söylenebilir. Bu yıl 5 milyar \$ olan ithalat 2007 sonrası (2009 hariç) bütün yıllarda 20 milyar \$'ın üzerinde seyretmiştir. İki ülke arasındaki ticaret 2009 yılında bir önceki yıla göre neredeyse yarı yarıya azalmıştır. Türkiye'nin 2003 yılı sonrası Rusya ile ticaret açığının arttığı gözlenmektedir.



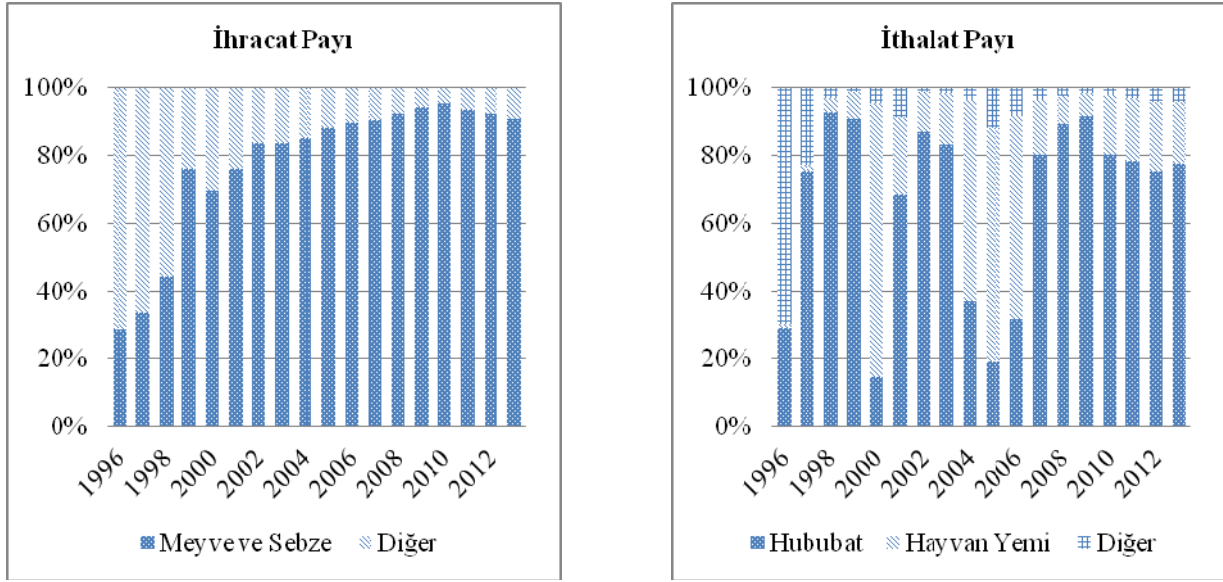
Şekil 1. Türkiye ile Rusya Toplam Ticaretinin 1996-2013 Yılları Arası Değişimi (milyar \$)

Kaynak: COMTRADE (2014)



Şekil 2. Türkiye ile Rusya Tarım Ürünleri Ticaretinin 1996-2013 Yılları Arası Değişimi (milyar \$)

Kaynak: COMTRADE (2014)



Şekil 3. Türkiye ile Rusya Tarım Ürünleri Ticaretinin Payları

Kaynak: COMTRADE (2014) verilerinden hesaplanmıştır.

İki ülkenin toplam ticaretine ürün özelinde bakıldığında ise, Türkiye'nin Rusya'ya başlıca ihraç ettiği ürünler %6'nın üzerindeki pay ile dokuma, %5 ile binek otomobil, %4.5 ile kumaş gelmektedir. 2009 ve 2010 yıllarında %5.8'lik ortalama bir pay ile domates genel olarak toplam ticaret içerisinde önemli bir yere sahip olmuştur. Son 2013 yılında ise motorlu araç parçaları %5.5'lik bir pay ile Rusya'ya en fazla ihraç edilen 2. ürün olmuştur. Son beş yıllık dönemde ithalatta ilk sırayı gizli veri almaktadır. 2011 yılı ve sonrası gizli veri payı toplam yapılan ithalatta %50'nin üzerinde bir paya sahip olmuştur. Türkiye genel ticaretinde bahsedildiği gibi bu gizli verinin doğal gaz olduğu tahmin edilmektedir (Dünya Gazetesi, 2012). Her ne kadar doğal gaz payı %3 civarında gözüksede, bu durumun toplam doğal gaz ithalatını yansıtmakta yetersiz olduğu ve asıl miktarın gizli veri içerisinde kaldığı söylenebilir. Doğal gazın yanı sıra ham petrol, kömür, levha çubuk, alüminyum ve alaşımları Türkiye'nin Rusya'dan ithal ettiği başlıca ürünlerdir.

#### 4.2. Ticaretin Tarım Özelinde Değerlendirilmesi

Türkiye tarım ürünleri ticaretinde (gıda ve canlı hayvanlar şeklindeki SITC 1 sınıflandırmasına göre) 1996-2013 arası ihracat 3 milyar \$'dan 14 milyar \$'a ithalat ise 1 milyar \$'dan 6 milyar \$'a yükselmiştir. Tarım ürünleri ticaret değişiminin toplam ticaret değişiminden farkı iki şekildedir. Birincisi ihracat bütün dönem boyunca ithalattan fazladır. İkincisi 2009 yılında ithalat 1.5 milyar \$ azalırken, ihracat 8 milyon \$ azalarak görece olarak daha düşük bir değişim göstermiştir. 2008 sonlarında başlayan ekonomik krizin

diğer ürünlere göre en azından ihracat açısından tarım ürünleri ticaretini daha az etkilediği söylenebilir. Türkiye'nin dünya ile tarım ürünleri ihracatında ürün bazında ise %50'lik bir pay ile meyve ve sebze grubu ilk sırayı, %17.5'lik bir pay ile hububat ikinci sırayı almaktadır. %7'nin üzerindeki oranıyla diğer gıda ürünleri grubu Türkiye'nin tarım ürünleri ihracatında üçüncü sırada yer almaktadır. İthalatta ise hububat %30'un üzerinde payı ile son dönemde ilk sıradadır. %15'in üzerinde başlayan yem ithalatı, 2013 yılında %23.5 ile önemli düzeye ulaşmıştır. Canlı hayvanın payı ise 2011 yılında %14.9, 2012 yılında ise %13.4 ile son dönem ithal edilen önemli bir ürün grubudur.

Rusya'nın 1996-2013 arası tarım ürünleri ihracatı 0.8 milyar \$'dan 12 milyar \$'a, ithalatı ise 8 milyar \$'dan 34 milyar \$'a yükselmiştir. Rusya net tarım ürünleri ithalatındaki konumunu 1996-2013 dönemi boyunca korumuştur. Son dönem krizinin Rusya tarım ürünleri ithalat masrafını artırdığı söylenebilir. Ürün özelinde ise Rusya'nın dünyaya yaptığı tarım ürünleri ihracatında %48'lik bir pay ile hububat ve ürünleri grubu ilk sırayı, %26'lık bir pay ile balık ve diğer deniz ürünleri grubu ikinci sırayı almaktadır. Kakao ve hayvan yemi de Rusya'nın başlıca ihraç ettiği tarım ürünlerindedir. İthalatta ise %30'un üzerindeki payı ile meyve ve sebze grubu ilk sıradadır. %20'nin üzerindeki pay ile et ve et ürünleri, %10'un üzerindeki payı ile de süt ürünleri Rusya'nın dünyadan ithal ettiği tarım ürünlerinin başında gelmektedir.

Şekil 2'ye iki ülke arası tarım ürünleri ticareti 1996-2013 dönemi için bakıldığında, Türkiye'nin Rusya'ya tarım ürünleri ihracatı 0.2 milyar \$'dan 1.09

milyar \$'a, ithalat ise 0.01 milyar \$'dan 1.31 milyar \$'a yükseldiği görülmektedir. Türkiye'nin Rusya'dan tarım ürünleri ithalatı özellikle 2006 yılından sonra önemli düzeyde artmıştır.

İki ülkenin tarım ürünleri ticaretinde ürün özelinde önemli düzeyde yoğunlaşma söz konusudur. Bu konu ayrıntısı ile bir sonraki bölümde açıklansa da, buradaki ticaret değerleri ve şekil 3 ile de düzeyi yüzeysel olarak görmek mümkündür. Türkiye'nin Rusya'ya ihraç ettiği tarım ürünleri içerisinde meyve ve sebze grubunun payı %93'ün üzerindedir. Neredeyse ihracatın tamamı meyve ve sebzeden oluşmaktadır. Bunun yanı sıra balık ve diğer deniz ürünlerinin payı da özellikle son yıllarda yükselmiş ve 2013 yılında %3'lük bir paya ulaşmıştır. Benzer yoğunlaşma durumu Türkiye'nin Rusya'dan yaptığı tarım ürünleri ithalatı için de geçerlidir. İthalatın %80'i hububattan, %16'sı hayvan yeminden oluşmaktadır. Hayvan yeminin ele alınan dönem boyunca önemli bir paya sahip olduğu söylenebilir.

#### 4.3. Türkiye ile Rusya Tarım Ürünleri Ticareti Yoğunlaşma Düzeyi

Bu bölümde 1996-1998 ile 2011-2013 yılları arası Türkiye ile Rusya arasında en fazla ticareti yapılan tarım ürünleri seçilip, bu ürünlerin 1996-2013 uzun dönemi için yoğunlaşma düzeyleri ihracat ve ithalat için ayrı ayrı hesaplanmıştır. İhracat için birinci yoğunlaşma düzeyi için domates, ikinci yoğunlaşma düzeyi için domates ile turunçgiller, ithalatta birinci düzey için buğday, ikinci düzey için buğday ile hayvan yemi grubu seçilmiştir. Genelde yoğunlaşma ölçüm yöntemleri ülke yoğunlaşması üzerinde dururken, burada sadece Türkiye ile Rusya ticaretinde tarım ürünleri yoğunlaşmasına dikkat edilmiştir. Ölçüm yöntemi<sup>3</sup> olarak Yoğunlaşma Oranı<sup>4</sup> ve Hirschman-Herfindahl Endeksi<sup>5</sup> kullanılmıştır.

Çizelge 2'de Türkiye ile Rusya arası tarım ürünleri ticaretinde yoğunlaşma düzeyleri yer almaktadır.

<sup>3</sup> Ölçüm yöntemi ayrıntıları için bkz: Eralat ve Akyüz (2001)

<sup>4</sup> Yoğunlaşma oranı, k ürünün toplam oranlarını göstermektedir;

$$CR(k)_t = \sum_{i=1}^k p_{it} \times 100, \quad p_{it}, \quad i. \text{ ürünün } t. \text{ dönemi ticaret oranını}$$

ifade eder. Genelde k değeri olarak 4, 8 ve 16 seçilse de, burada ürün bazında gidildiği ve ürünlerin oranı yüksek olduğu için 1 ve 2 değerlerinin seçilmesi uygun görülmüştür.

<sup>5</sup> Hirschman-Herfindahl Endeksi, ürün oranlarının ( $p_{it}$ ) ağırlıklı toplamıdır. m ürün sayısı olmak üzere,  $1/m$  ile 1 arasında değişir;

$$HH_t = \sum_{i=1}^m p_{it}^2$$

HH endeksi arttıkça birimler arası eşitsizlik artar, bu durum yoğunlaşmanın yüksek olduğunu gösterir, Endeks, zaman boyutu içerisinde her birimin dağılımındaki paylarının değişikliklerini göstermekle birlikte, tüm dağılımı hesaba kattığı ve birim sayısındaki değişikliklere duyarlı olduğu için iyi bir ölçüttür (DIE, 2005).

İhracatta domates düzeyini gösteren CR(1), 2006 sonrası 25'in üzerindedir. Bu durum Türkiye'nin Rusya'ya yaptığı tarım ürünleri ihracatının yaklaşık 4'de 1'inin domatesten oluştuğunu göstermektedir. CR(2) ile de turunçgiller eklendiğinde aynı şekilde 2006'dan sonra 50'nin üzerinde bir yoğunlaşma dikkati çekmektedir. HH endeksi ise 0.15 ile dikkate alınan ürün sayısına göre yüksek bir oranı ifade etmektedir. İthalatta yoğunlaşma düzeyi ise çok daha yüksek seviyededir ve değişkenliği fazladır. Buğdayı ifade eden CR(1) düzeyi dönem içerisinde 86'lara kadar çıkmıştır. Ayrıca da değer yıllara bağlı olarak keskin bir şekilde değişebilmektedir. Hayvan yemi dâhil edildiğinde CR(2) düzeyi yoğunlaşmanın 98'lere kadar çıktığını ve iki ürün ile ithalatın neredeyse tamamının açıklanabileceğini göstermektedir. Benzer yoğunlaşma düzeyinin yüksekliği HH endeksi ile de gözlenmektedir. Bir ürün grubunun payı azalmasına rağmen, diğer grupların yoğunlaşma düzeyleri arttığı için HH endeksi bazı yıllarda 0.75 ile ticaretin bir üründen yapıldığını ifade eden 1 değerine yaklaşmıştır. Genel olarak Türkiye ile Rusya tarım ürünleri ticaretinin yoğunlaşma düzeyinin yüksek olduğu ve bir kaç ürünle ticaretin büyük çoğunluğunun açıklanabildiği gözlenmektedir.

Yoğunlaşma düzeyinin yüksek olmasının birden fazla açıdan etkisi bulunmaktadır. Rusya'nın tek bir ürüne bağlı olarak ticareti engellediği durumda Türkiye ile olan tarım ürünleri ticareti neredeyse durma noktasına gelebilir. Bu durum özellikle tarife dışı engellerde yüksek etkiler yaratabilir. Türkiye'nin domates ihracatının %70'den, turunçgiller ihracatının ise %30'dan fazlası Rusya'ya yapılmaktadır. Böylelikle Rusya'nın bu iki ürüne uygulayacağı korumacı politikalar Türkiye iç piyasa fiyatlarını düşürerek yüksek düzeyde etkileme potansiyeline sahiptir. Rusya açısından da buğday için belirli düzeyde bir iç piyasa etkisi söz konusudur. Toplam buğday ihracatının %17'den fazlası Türkiye'ye yapılmaktadır. Türkiye'nin uygulayacağı korumacı politikalar turunçgiller ve domates örneklerindeki kadar olmasa da, yine de azımsanamayacak bir etki yaratabilir. Dış ticaret politikasından ziyade tarım ürünlerinin iklime bağlı olarak üretim düzeylerinde meydana gelecek değişiklik ile toplam tarım ürünleri ticareti önemli düzeyde değişebilir. Ayrıca tek bir ürünün bile dünya fiyatlarında meydana gelebilecek bir değişim her iki ülkenin ticaret masraflarını önemli düzeyde değiştirebilir. Olumsuzluklarının yanı sıra politik açıdan bir tek ürüne yönelik uygulanacak politik yaklaşım ile ticaretinin önemli düzeyini etkileme imkânına sahip olunabilir. Her ne kadar daha ayrıntılı çözümlenmelere ihtiyaç duysa da, buradaki yoğunlaşma düzeyleri bile tek bir ülke veya ürüne bağlı olmanın ticaret üzerinde yaratacağı etkiler açısından endişe duymak için bir gösterge olarak değerlendirilebilir.



Çizelge 2. Türkiye ile Rusya Tarım Ürünleri Ticaretinde Yoğunlaşma Oranları

Yıl	İhracat			İthalat		
	CR(1)	CR(2)	HH	CR(1)	CR(2)	HH
1996	6.89	17.33	0.14	17.54	18.63	0.18
1997	10.85	18.42	0.13	29.78	31.50	0.28
1998	12.48	23.94	0.10	77.59	81.60	0.61
1999	5.05	52.39	0.15	86.13	93.84	0.75
2000	10.85	43.78	0.11	0.82	81.62	0.51
2001	10.04	46.01	0.12	59.06	82.02	0.39
2002	16.84	57.15	0.14	86.48	98.31	0.76
2003	14.62	44.98	0.10	82.16	97.32	0.69
2004	18.44	41.26	0.10	28.20	87.50	0.27
2005	16.18	47.64	0.11	17.85	86.80	0.26
2006	22.02	52.54	0.12	28.44	88.62	0.28
2007	25.19	51.63	0.13	79.93	95.86	0.65
2008	30.21	54.35	0.15	85.95	94.28	0.74
2009	26.08	60.58	0.15	86.20	92.87	0.75
2010	26.32	55.56	0.15	66.67	84.34	0.47
2011	25.71	58.78	0.15	71.08	89.48	0.52
2012	26.41	53.60	0.14	60.83	81.50	0.40
2013	25.12	52.29	0.13	55.64	74.00	0.36

Kaynak: COMTRADE (2014) verilerinden hesaplanmıştır.

## 5. SONUÇ

Bu çalışmada Türkiye ile Rusya'nın tarımsal yapısı, uygulanan tarım politikaları ve tarım özelinde dış ticaret düzeyleri incelenmiştir. Tarımsal yapı açısından Rusya'nın tarım ürünleri ithalatının ihracattan, Türkiye'nin ise ihracatının ithalattan fazla olmasının coğrafi koşullar ile ilgisi olabilir. Türkiye'nin ekilebilir alanı Rusya'dan fazladır. Ayrıca tarıma sağlanan destek de Rusya'ya göre yüksektir.

Tarım politikası açısından iki ülkenin aynı zaman dönemlerinde birbirlerine göre zıt denilebilecek uygulamaları vardır. Türkiye'de 1998'lerde başlayan özelleştirme süreci 2001 yılında DB ile başlayan TRUP ile hızlanmış ve tarım alanına yansımıştır. En önemli politika aracı olarak DGD uygulanmıştır. 2000'li yıllarda çıkarılan kanunlarda uluslararası taahhütlere uyum ve özel sektör rolünün artırılması temel ilkeler olarak karşımıza çıkmıştır. Ancak devlet çeşitli destek araçları ve kurumları ile tarıma önemli düzeyde destek vermeye devam etmektedir. Rusya'nın tarım politikasında ise dönemlere bağlı çok daha keskin bir değişim söz konusudur. Sovyetler Birliği döneminde tarıma önemli düzeyde kaynak aktarılmıştır. Et ve süt ürünleri tüketimine özel bir önem verilmiştir. Sovyetler Birliği'nin dağılması ile bütçe destekleri büyük oranda

kaldırılmıştır. Planlı üretim bitirilmiş, ticaret serbestleştirilmiş ve devlet ile kolektif işletmelere ait topraklar özelleştirilmiştir. Ancak 1998 krizinin ardından serbestleştirme politikalarının Rusya tarımı için uygun olmadığına karar verilmiş ve tarım yeniden desteklenmeye başlanmıştır. 2010 yılında yayımlanan Gıda Güvenliği ile gıda güvencesinin sağlanmasına yönelik daha korumacı bir yaklaşım benimsenmiştir. Son olarak 2012 yılında Rusya DTÖ üyesi olmuştur. Ancak bu durumun Rusya tarımsal korumacılığını en azından başlangıç döneminde azaltacağı beklenmemektedir.

Bu çalışmada ticaret genel, tarım özel ve tarım özelinde yoğunlaşma olmak üzere başlıca üç bölüme ayrılmıştır. Her iki ülkede 1996-2013 yılları arası toplam ticaret artmıştır. Türkiye ithalatı dönem boyunca ihracattan yüksektir. Son dönemde önemli düzeyde dış ticaret açığı verildiği söylenebilir. Rusya'da ise durum Türkiye'nin tam tersidir. İki ülkenin birbirleri ile yaptığı ticaret zaman içerisinde artmıştır. Her iki ülkenin toplam ticaretinin özellikle kriz yılı 2009'da önemli düzeyde azaldığı söylenebilir.

Tarım ürünleri ticareti yapısı toplam ticarettten farklıdır. Türkiye tarım ürünleri ihracatı dönem boyunca ithalattan yüksektir. Rusya'da ise tam tersi bir durum

vardır. Türkiye'nin dünya ile yaptığı tarım ürünleri ticaretinde ihracatta meyve ve sebze, ithalatta hububat ilk sırayı almaktadır. Rusya'da ise ihracatta hububat, ithalatta meyve ve sebze ticareti yapılan başlıca ürünlerdir. İki ülkenin birbirileri ile yaptığı tarım ürünleri ticaretinin özellikle 2006 yılından sonra arttığı söylenebilir. Türkiye'nin Rusya'ya yaptığı tarım ürünleri içerisinde meyve ve sebzenin payı %93'ün üzerindedir. İthalatta ise %80'in üzerinde hububatın payı vardır.

Türkiye ile Rusya'nın tarım ürünleri ticaretinde ürün özelinde yoğunlaşma düzeylerine bakıldığında, ihracatın yaklaşık dörtte biri domatesten meydana gelmektedir. CR(2) ile turunçgiller de eklendiğinde 2006'dan sonra 50'nin üzerinde bir yoğunlaşma dikkat çekmektedir. İthalatta ise buğday dönem içerisinde 86'lara kadar çıkmıştır. Genel olarak Türkiye ile Rusya'nın tarım ürünleri yoğunlaşma düzeyinin çok yüksek olduğu ve birkaç ürünle ticaretin büyük çoğunluğunu açıklamanın mümkün olduğu söylenebilir. Bu derece yoğunlaşma düzeyi kendi içerisinde çeşitli endişeleri barındırmaktadır.

Konu ile ilgili yapılacak önümüzdeki çalışmalarda, tek bir dış ticaret politika uygulaması seçilip bu uygulamanın ticaret düzeyi üzerindeki etkisi değerlendirilebilir. Her ne kadar ticaret değerleri yıllık düzeyde incelenirse de, özellikle tarım ürünlerinde engellemeye bağlı uygulamalar mevsimsel olmaktadır. Bu bağlamda seçilecek domates gibi bir ürünün aylık bazda ticari açıdan engelleme olgusu araştırılabilir.

## KAYNAKÇA

- Aydın, Z., 2010. "Neo-Liberal Transformation of Turkish Agriculture." *Journal of Agrarian Change* 10:149-187.
- Bokusheva, R., Bezlepina, I., Lansik, A.O., 2009. "Exploring farm investment behaviour in transition: The case of Russian agriculture." *Journal of Agricultural Economics* 60:436-464.
- Bokusheva, R., Hockmann, H., Kumbhakar, S.C., 2012. "Dynamics of productivity and technical efficiency in Russian agriculture." *European Review of Agricultural Economics* 39:611-637.
- Brink, L., Orden, D., Datz, G., 2013. "BRIC Agricultural Policies Through a WTO Lens." *Journal of Agricultural Economics* 64:197-216.
- COMTRADE, 2014. "Birleşmiş Milletler Ticari İstatistik Veritabanı." <http://comtrade.un.org/>, Erişim Tarihi: 21.07.2014
- DBKG, 2014. "Dünya Bankası Kalkınma Göstergeleri." <http://databank.worldbank.org/data/home.aspx>, Erişim Tarihi: 21.07.2014
- DİE, 2005. "Dış Ticarete Yoğunlaşma 2003." T.C. Başbakanlık Devlet İstatistik Enstitüsü.
- Dünya Gazetesi, 2012. "Dış ticaret açığının %72'si enerji ithalatından." [http://www.dunya.com/dis-ticaret-](http://www.dunya.com/dis-ticaret-aciginin-72si-enerji-ithalatından-150780h.htm)

- [aciginin-72si-enerji-ithalatından-150780h.htm](http://www.dunya.com/dis-ticaret-aciginin-72si-enerji-ithalatından-150780h.htm), Erişim Tarihi: 30.07.2014
- Dünya Gazetesi, 2014. "Rusya'dan karşı yaptırım." <http://www.dunya.com/rusyadan-karsi-yaptirim-235334h.htm>, Erişim Tarihi: 12.08.2014
- Elvestad, C., Nilssen, F., 2010. "Restricting imports to the Russian food market: simply an act of protectionism?" *Post-Communist Economics* 22:267-282.
- Erlat, G., Akyüz, O., 2001. "Country concentration of Turkish exports and imports over time." *Economics Web Institutes*.
- Hensley, J., 2011. "Scenarios for Russian agriculture development to 2021." Monterey, California. Naval Postgraduate School.
- Keyder, Ç., Yenil, Z., 2011. "Agrarian Change under Globalization: Markets and Insecurity in Turkish Agriculture." *Journal of Agrarian Change* 11:60-86.
- Kiselev, S., Romashkin, R., 2012. Possible Effects of Russia's WTO Accession on Agricultural Trade and Production: International Centre for Trade and Sustainable Development.
- Liefert, W.M., Serova, E., Liefert, O., 2010. "The growing importance of the former USSR countries in world agricultural markets." *Agricultural Economics* 41:65-71.
- Liefert, W.M., Liefert, O., 2012. "Russian agriculture during transition: performance, global impact, and outlook." *Applied Economic Perspectives and Policy* 34:37-75.
- OECD, 2002. *Agricultural Policies in OECD Countries 2002*: OECD Publishing.
- OECD, 2006. *Agricultural Policies in OECD Countries 2006*: OECD Publishing.
- OECD, 2009. *Agricultural Policies in OECD Countries 2009*: OECD Publishing.
- OECD, 2011. *Agricultural Policy Monitoring and Evaluation 2011*: OECD Publishing.
- OECD, 2013. "Russia", in *Agricultural Policy Monitoring and Evaluation 2013: OECD Countries and Emerging Economies*: OECD Publishing.
- OECD, 2014a. "Üretici Destek Tahmini Veritabanı." <http://www.oecd.org/tad/agricultural-policies/producerandconsumersupportestimatesdatabase.htm>, Erişim Tarihi: 21.07.2014
- OECD, 2014b. "Producer and Consumer Support Estimates database." <http://www.oecd.org/agriculture/agricultural-policies/producerandconsumersupportestimatesdatabase.htm>, Erişim Tarihi: 11.05.2014
- Olhan, E., 2012. "Türkiye'de Son On Yılda Destekler." *Tarım ve Mühendislik Dergisi*.
- Ozkan, B., Karaman, S., 2011. "Acreage response for cotton regions in Turkey: an application of the bounds testing approach to cointegration." *New Medit* 10.
- Sedik, D., Lerman, Z., Uzun, V., 2013. "Agricultural policy in Russia and WTO accession." *Post-Soviet Affairs* 29:500-527.
- Şahinöz, A., 2011. *Neolitik'ten Günümüze Tarım Ekonomi ve Politikaları*: Turhan Kitabevi.

TMO, 2014. "Türkiye Mısır Ekiliş - Üretim - Verim ve TMO Alımları (1938-2013)."

[http://www.tmo.gov.tr/Upload/Document/istatistikler/tablolalar/5\\_misirEUVA.pdf](http://www.tmo.gov.tr/Upload/Document/istatistikler/tablolalar/5_misirEUVA.pdf), Erişim Tarihi: 03.31.2014

Wegren, S.K., 2007. "The state and Agrarian reform in post-communist Russia." *The Journal of Peasant Studies* 34:498-526.

World Bank, 2009. "Agricultural Reform Implementation Project. Washington." World Bank.

**Sorumlu Yazar:**

**Alper DEMİRDÖĞEN**

*demirdogenalper@gmail.com*

*Geliş Tarihi : 20/12/2014*

*Kabul Tarihi : 26/01/2015*