



KORKUT ATA TÜRKİYAT ARAŞTIRMALARI DERGİSİ
Uluslararası Türk Dili ve Edebiyatı Araştırmaları Dergisi
The Journal of International Turkish Language & Literature Research

Sayı/Issue 8 (Ağustos/August 2022), s. 462-474.
Geliş Tarihi-Received: 18.07.2022
Kabul Tarihi-Accepted: 26.08.2022
Araştırma Makalesi-Research Article
ISSN: 2687-5675
DOI: 10.51531/korkutataturkiyat.1144874

Divan Şiirinde Şeyhülislam Ebûishakzâde Mehmed Esad Efendi'nin Devlet Adamlığı Özellikleri: Nef'i Divanı Örneği

The Features of the Statesmanship of Sheikhulislam Ebûishakzâde Mehmed Esad Efendi in the Poetry of the Divan: The Example of Nef'i Divan

Merve MENTEŞE*

Öz

Divan şiirinde insan ve insanla ilgili görünüşler oldukça fazla yer almaktadır. Bu görünüşler şiirlerde tipler ve kişilikler olarak varlığını göstermiştir. Bir Divanlıhumayun üyesi olan ve şeyhülislamlık görevini icra eden Ebûishakzâde Mehmed Esad Efendi de tarihî kişilikler arasında yer almaktadır. Bu çalışmada klasik Türk şiirindeki devlet adamlığı vasıflarının Ebûishakzâde Mehmed Esad Efendi için şiirlerde nasıl kullanıldığı incelenmiştir. Çalışmanın başlangıcında biyografisine değinilen Ebûishakzâde Mehmed Esad Efendi'nin şiirlerde yer alan özelliklerinin biyografisiyle örtüşüp örtüşmediği ortaya konulmuştur. Çalışmada klasik Türk şiirindeki devlet adamlığı vasıfları kişisel özellikler ile devlet ve toplum değerleri şeklinde iki gruba ayrılarak incelenmiştir. Ebûishakzâde Mehmed Esad Efendi'nin en fazla ve en çeşitli özelliklerinin bulunduğu divan olan Nef'i Divanı belirlenmiştir. Her özellik için yapılan kısa açıklamanın ardından örnek beyitler ve beyitlerde özellikleri yansıtan kelime, tamlama, mısra gibi öğeler anlamlarıyla birlikte gösterilmiştir. Çalışmanın sonunda elde edilen verilerin istatistiksel sonuçlarını gösteren tablolar yer almaktadır. Bu çalışmayla klasik Türk şiirinde bir devlet adamı için yer alan devlet adamlığı vasıflarının miktarı ve çeşitliliği ile devlet adamının görev hayatındaki başarısı arasındaki ilişki ortaya konulmaya çalışılmıştır.

Anahtar Kelimeler: Klasik Türk şiiri, Ebûishakzâde Mehmed Esad Efendi, devlet adamları, şeyhülislam, tipler ve kişilikler.

Abstract

There are quite a lot of human and human-related appearances in Divan poetry. These appearances have shown their presence as types and personalities in the poems. Ebûishakzâde Mehmed Esad Efendi, who is a member of the decency council and performs the duty of sheikh, is also among the historical personalities. In this study, it is examined how the qualities of statesmanship in Classical Turkish poetry are used in poems for Ebûishakzâde Mehmed Esad Efendi. At the beginning of the study, it was revealed whether the characteristics of Ebûishakzâde Mehmed Esad Efendi, whose biography is mentioned, coincide with his biography in the poems. In this study, the qualities of statesmanship in Classical Turkish poetry are examined by dividing them into two groups in the form of personal characteristics and state and society values. The Court of Nef'i, the court in which the most and most diverse features of

* Dr. Arş. Gör., Zonguldak Bülent Ecevit Üniversitesi Türk Dili ve Edebiyatı Bölümü, Zonguldak/Türkiye, e-posta: mervementese@hotmail.com, ORCID: 0000-0001-7909-3139.

Ebûishakzâde Mehmed Esad Efendi are located, has been determined. After a brief explanation for each feature, elements such as words, full words, verses reflecting the features are shown along with their meanings in sample couplets and couplets. There are tables showing the statistical results of the data obtained at the end of the study. In this study, the relationship between the quantity and variety of decency qualities in Classical Turkish poetry for a statesman and the success of the statesman in the life of duty has been tried to be revealed.

Keywords: Classical Turkish poetry, Ebûishakzâde Mehmed Esad Efendi, statesmen, sheikhulislam, types and personalities.

Giriş

Klasik Türk şiirinde insan, şiirlerde anlatılan olayların ana faktörü olması sebebiyle edebî metinlerin temelini oluşturmaktadır. Klasik Türk şiirinde insan, gerçek hayatta var olan insanın idealleştirilmiş şekli olarak karşımıza çıkmaktadır. Divan şairi hayat görüşünü, hayal dünyasını ve dünya algısını ifade ettiği şiirlerinde insan unsurunu, okuyucuya iletmek istediği mesajlar yoluyla adeta idealize ederek kullanmıştır. Şairin metin içinde insanı kurgulayarak sunduğu bu şekiller *tip* ve *kişilik/şahsiyet* adını almıştır.

Klasik Türk şiirinde *tip*, gerçek hayatta var olan insanların ideal hâle getirilmiş birer sembolü olarak karşımıza çıkmaktadır. Karşılaşılan bu tipler, gerçek hayatta yaşamış kişilerin idealleştirilmiş yönleriyle kurgulanmaktadır. Şiirlerde yer alan tipler yaşayan insanın kendisi olarak değil, belli özelliklerle kurgulanmış semboller olarak karşımıza çıkmaktadır. Bir tip zamanla toplumun temel değerlerini, geleneğini, kültürünü kurgulanmış birer sembol olarak şiirlerde temsil eder hâle gelmektedir.

Klasik Türk şiirinde tipler iki şekilde gruplandırılmaktadır:

- a) Tahayyülî/Tasavvurî Tipler (Hikâye, Destan, Masal Kahramanları, Karakterler)
- b) Temsili/Sembolik Tipler (Akkuş, 2007, s. 396).

Yukarıda yer alan gruplandırmalardan farklı olarak tipler, olumlu tipler ve olumsuz tipler şeklinde iki karşıt grupta da değerlendirilmektedir. Tipler arasındaki bu karşıtlık toplumdaki genel anlayışa göre şekillenmiştir. Örneğin; rind-zâhid, âşık-rakip vb. birbirine karşıt tiplerdir (Kaplan, 1985, s. 144-158).

Klasik Türk şiirinde kişilik veya şahsiyet, gerçek hayatta var olmuş, belli bir tarihte belli bir coğrafyada yaşamış kişilerdir. Şiirlerde kişilik olarak tanımladığımız bu kişilerin nerede ne zaman dünyaya geldikleri, hayatlarını nerede geçirdikleri, tarihte hangi olaylarla beraber yer edindikleri ve hangi özellikleriyle tanınır oldukları kaynaklarda yer almaktadır. Kişilikler, klasik Türk şiirinde karşımıza gerçek hayattaki görüntü ve yönleriyle çıkmaktadır. Onlar tipler gibi idealleştirilmiş sembol değil, gerçek kişilik/şahsiyetleriyle ve varlıklarıyla şiirlerde yaşamaktadırlar.

Klasik Türk şiirinde kişilikler, dinî, tarihî-efsanevî (destanî-mitolojik), edebî, sanatkar, mutasavvıf ve bilgin kişilikler olarak gruplara ayrılmaktadır (Akkuş, 2007, s. 396).

Bu çalışmada bir Osmanlı devlet adamı olarak inceleyecek olduğumuz şeyhülislamlık görevini yürütmüş olan Ebûishakzâde Mehmed Esad Efendi yukarıda yer alan gruplandırmalardan tarihî kişilikler bahsine dâhil olmaktadır. Klasik Türk şiirinin önemli kimlikleri arasında yer alan tarihî kişilikler, şiirlerde karşımıza kimi zaman tarih içinde herhangi bir özelliğiyle ünlü olmuş bir kişi olarak, kimi zaman tarih sahnesinde gerçekten yaşanmış olaylarla ya da hayal-gerçek karışımı olaylar eşliğinde karşımıza çıkmaktadır. Bu kişilikler çoğunlukla yaşadıkları olaylara telmih yoluyla şiirlerde anılmaktadır.

1. Ebûishakzâde Mehmed Esad Efendi'nin Biyografisi

Klasik Türk müziğinin önemli bestecilerindendir. Babası şeyhülislam Ebu İshak İsmail Efendi'dir. İlk önce babasından, daha sonra çeşitli âlimlerden ders alarak yetişmiştir 1710 yılında müderrisliğe tayin edilmiştir. Mekke ve Medine müfettişliği, fetva eminliği, sonra Selanik kadılığı görevine getirilmiştir. 1725-1732 yılları arasında hazırladığı "Lehçetü'l Lügat" adlı sözlüğü dönemin padişahı I. Mahmud'a sunmuştur. 1734 yılında Mekke kadısı olmuştur. 14 Mart 1737 tarihinde Mekke kadılığından azledilerek Anadolu kazaskerliği payesi ile Ordu kadısı tayin edilmiştir. Belgrad Antlaşması'nun akdi sırasında kendisine Rumeli kazaskerliği payesi verilmiştir. 20 Temmuz 1748 tarihinde şeyhülislam olmuştur. Bu makamdan 12 Ağustos 1749 tarihinde azledilmiştir. 10 Ağustos 1753 tarihinde İstanbul'da ölmüştür. Şeyhülislam Esad Efendi aynı zamanda klasik Türk müziğinin önde gelen bestekârlarından biridir. İlahi, beste, semai ve şarkı formunda birçok eser meydana getirmiştir (Özcan, 1991, s. 85-86).

2. Divan Şiirinde Devlet Adamlığı Özellikleri

Bir hükümdarın sahip olması gereken özellikler *Orhun Abideleri'*nden *Dede Korkut'a* kadar bütün nasihatnamelerde ve eserlerde işlenen başlıca konular arasında olmuştur. Özellikle siyasetnamelerde devlet adamlarında aranan en temel özelliklere yoğun bir şekilde yer verilmiştir. Yusuf Has Hacıp'in *Kutadgu Bilig'*inde, Nizâmülmülk'ün *Siyasetnâme'*sinde, Koçi Bey tarafından kaleme alınan *Koçi Bey Risalesi'*nde, Defterdar Sarı Mehmet Paşa'nın *Nesayihü'l-Vüzera ve'l-Ümera* adlı eserinde devlet adamında bulunması gereken vasıflara yer vermiştir. Yusuf Has Hacıp ve Nizamülmülk eserlerinde tasavvuf ettikleri ideal devlet için ideal bir devlet adamı portresi çizerek bu özelliklere yer vermiştir. Koçi Bey ve Defterdar Mehmet Paşa ise imparatorluğun bozulma döneminde yaşadıkları için, çöküşü durdurmak ve imparatorluğu tekrar altın çağına döndürmek amacıyla yöneticilerde gerekli gördükleri değer ve davranışları vurgulamıştır (Güngör Ergen, 1999, s. 33-34).

Divan şiirinde de padişahattan sonra en fazla Divanühümayun üyeleri için devlet yöneticiliği vasıfları şiirlerde sıklıkla anılmıştır. Divanühümayun üyelerinden şeyhülislamlar için yazılan kasidelerde devlet adamının özelliklerine yer verilmiştir (Ögel, 2016, s. 106-117).

Divan şairi şiirlerinde devlet adamının görevinin mertebesine ve önemine göre o devlet adamına şiirlerde daha fazla yer vermeyi tercih etmiştir. Bir devlet adamının görev derecesi ne kadar yüksekse, devlet adamı ne kadar başarılı bir devlet adamıysa ve şiirin yazıldığı yüzyıl için devlet adamı ne kadar ön plandaysa devlet adamı için yazılan şiirler de divanlarda daha fazla olmuş, çok daha fazla beyitte devlet adamının özelliklerine yer verilmiş, beyitlerde çok daha ağır ve süslü bir üslup kullanılmış ve devlet adamının özelliklerinden çok daha fazla çeşitlilikte bahsedilmiştir. Fakat bir devlet adamının görev derecesi ne kadar düşükse, devlet adamı ne kadar başarısızsa ve şiirin yazıldığı yüzyıl için görevinin ehemmiyeti ne kadar azsa böyle bir devlet adamına şiirlerde o kadar az yer verilmiş, kendisine kaside veya gazel gibi şiirler değil en fazla tarih manzumeleri yazılmış, yazılan şiirlerde devlet adamının özelliklerine ve özelliklerinin çeşitliliğine çok daha az yer verilmiş, kaleme alınan şiirler çok daha sade bir üslupla yazılmıştır. Örneğin; 16.-17. yüzyıllarda bir Divanühümayun üyesi olan kaptanıderyâlık görevindeki devlet adamına bile pek çok kaside yazılırken 18. yüzyıl ortalarından sonra yazılmış divanlarda birkaç tarih manzumesinden başka kaptanıderyâlara yazılmış metinlere rastlanmamaktadır. Çünkü Osmanlı Devleti'nde Divanühümayun 18. yüzyıl ortalarından itibaren eski gücünü ve önemini kaybetmeye başlamış dolayısıyla Divanühümayunda yer alan devlet adamları da Osmanlı halkı için eski itibarını ve önemini yavaş yavaş kaybetmiştir. Padişah, sadrazam veya şeyhülislam gibi önemli görevleri yürüten devlet adamlarına saygı ve ilgi her yüzyılda

devam etmiş, fakat daha alt kadrodaki devlet adamlarına ilgi zaman içinde azalmıştır. Bu durum divan şiirine de yansımıştır. Divan şairleri, şiirlerinde daha çok yaşadığı yüzyıl için önemli olan, başarılarıyla ünlü devlet adamlarına yer vermiştir.

Divan şiirinde devlet adamlığının önemi ve bir devlet adamından sahip olması beklenen özellikler her yüzyılın kendi ihtiyaçlarına göre şekillenmiş ve dönüşüm içinde olmuştur. Divan şairlerinin yaşadıkları yüzyıl, yüzyılda yaşanan sosyal ve siyasal olaylar o yüzyılın zihniyetini ve dolayısıyla divan şairinin devlet yöneticisinde aradığı öncelikli özellikleri etkilemiştir. Bu nedenle klasik Türk şiiri metinlerinde geçen devlet adamlarının özellikleri yüzyıldan yüzyıla değişiklik gösterebilmiştir. Örneğin; bir yüzyılda adalet özelliği şiirlerde sıkça anılırken bir başka yüzyılda cömertlik özelliği ön plana çıkabilmiştir. Bu değişimde yüzyılın zihniyeti ve divan şairinin devlet adamından beklentisi etkili olabildiği gibi şairin bahsettiği devlet adamının hayat hikâyesi de bahsi geçen özelliklerin değişiminde etkili olmuştur. Divan şiiri metinlerine bakılacak olursa klasik Türk şiirinde yöneticilik vasıflarını devlet adamının kişisel özellikleri ile devlet ve toplum değerleri özellikleri olarak iki grupta incelemek daha uygundur.

2.1. Devlet Adamlığı Özelliklerinden Devlet ve Toplum Değerleri

Türk İslam devlet geleneğinde ve Osmanlı devletinde örnek bir devlet adamında aranan temel özellikler yüzyıllardır ortak özellikler olarak devamlılığını sürdürmüştür. Bu özellikler divan edebiyatında yazılmış pek çok şiirde de yine aynı şekilde yer almıştır. Devlet ve toplum değeri olarak nitelendirilebilecek bu özellikler *savaşçılık, cihan hâkimiyeti, devletçilik, asayiş, fetih, yönetim anlayışı, üstünlük ve kahramanlık* olarak divanlarda sıklıkla karşımıza çıkmaktadır. Pek çok devlet adamının anıldığı şiirlerde karşılaşılan bu özelliklerin detaylarına Ebûishakzâde Mehmed Esad Efendi'nin yer aldığı örnekler eşliğinde aşağıda değinilmiştir.

2.2. Devlet Adamlığı Özelliklerinden Kişisel Özelliklere

Divan şiirinde devlet adamlarına sıklıkla kişisel özellikleriyle de şiirlerde yer verilmiştir. Divan şairi, şiirlerinde devlet adamını yalnızca devlet adamlığı yönüyle değil aynı zamanda kişisel özelliklerini de ön plana çıkararak övmüştür. Detaylarına aşağıdaki örneklerde değinecek olduğumuz kişisel özellikleri devlet adamının *görev bilgisi, güzel ahlâkı, adaleti, cömertliği, akıllılığı, biyografisi, hükmünün yürümesi, beraber anıldığı ünlü kişilikler, tedbirliliği, kahurluluğu, basireti, ilim ehli oluşu, dindarlığı, sanatı, zullullah özelliği, reşitliği* şeklinde sıralamak mümkündür. Bu özellikler hemen her devlet adamının sahip olması beklenen kişisel özellikler olarak şiirlerde karşımıza çıkmaktadır.

3. Divan Şiirinde Devlet Adamlığı Özellikleriyle Şeyhülislam Ebûishakzâde Mehmed Esad Efendi

Bu çalışmada Ebûishakzâde Mehmed Esad Efendi'nin devlet adamlığı yönlerinin en fazla ve en çeşitli olarak yer aldığı *Nef'î Divanı*'ndaki 21 beyit tespit edilmiştir. Her bir beyit temsil ettiği devlet adamlığı vasıflarının başlığında ayrıntılı olarak aşağıda incelenmiştir.

Nef'î Divanı'nda yer alan Ebûishakzâde Mehmed Esad Efendi'nin devlet adamlığı özellikleri örnekler beyitler eşliğinde anlatılmıştır. Aşağıda her bir özelliğin kısa açıklamasına, özelliğin yer aldığı örnek beyitlere ve beyitlerde özelliği vurgulayan kelimelere, tamlamalara veya musralara anlamlarıyla birlikte yer verilmiştir.

Divan şiirinde Osmanlı devlet adamları için rastlanan özelliklerden biri devlet adamının hükmünün yürüyor olmasıdır. Bir devlet adamının hükmünün yürümesi o devlet adamının gücünü, dolayısıyla Osmanlı devletinin kudretini kanıtlar niteliktedir. Bilhassa çocuk yaşta padişahlar tarafından Osmanlı devletinin yönetildiği dönemlerde

şairlerde devlet adamından bu özelliğinin beklentisi sıklıkla dile getirilmiştir. Hükmü yürüyen bir devlet adamı, güçlü bir Osmanlı devleti profilini de ifade etmektedir. Bu sebeple bir devlet adamının sözünü halka geçirebiliyor olması, devlet kurallarını yönetimde uygulatabilmesi şahsının ve makamının gücünü kanıtlaması bakımından önem taşımaktadır. Şeyhülislamlık görevi için pek çok konuda verdiği hükümlerinin tanınması, kabul edilmesi ve uygulanması için hükmünün yürümesi özelliği bilhassa ön plandadır.

Divan şiirinde devlet adamlarına görevleriyle alakalı bilgilerle oldukça fazla rastlanmaktadır. Beyitlerde bahsi geçen devlet adamının icra ettiği görevin ipuçlarına, doğrudan görevin adına, devlet adamının göreve yükselişine ya da görevinden azledilişine sıklıkla yer verilmiştir.

Aşağıdaki örnek beyitte *Müftî-i devr-i zamân Es'ad Efendi* (Dönemin müftüsü Esad Efendi) ifadesiyle Esad Efendi'nin görev bilgisine yer verilmiştir. *Felek eder imzâsını pîşânî-i mihre tesvîd* (Felek onun imzasını güneşin altına karalar.) sözüyle ise Esad Efendi'nin hükmünün yürüyor olması özelliği vurgulanmıştır.

*Müftî-i devr-i zamân Es'ad Efendi ki felek
Eder imzâsını pîşânî-i mihre tesvîd* (Nef'î K. 54/42)

Divan şiirinde devlet adamlarında aranan en temel özelliklerden biri devlet adamının güzel ahlaklı olmasıdır. İslam dininin temelini oluşturan güzel ahlak, her devirde önemli bir özellik olarak görülmüş, pek çok tasavvufî ve dinî metinlerde, ahlak kitaplarında sıkça işlenen konuların başında gelmiştir. Divan şiirinde devlet adamlarında aranan güzel ahlak vasfı ise yüzyıllarda yaşanan olaylarla ilişkili olarak artan ya da azalan bir öneme sahip olmuştur. İslam dinindeki ve Türk kültüründeki öneminden ötürü güzel ahlak özelliği devlet adamları için divan şiirinde sıkça dile getirilen kişisel özellikler arasında yer almıştır.

Divan şiirinde devlet yönetiminde şer'î ve örfî kanunların ağırlığı, devletin bu kanunlardan hangisi ile yönetildiğine dair ip uçlar şiirlerde yer almaktadır. Bu durum kurallar ve kanunların hangi kaynağa dayandırılarak konulduğuna ve yönetimde nasıl bir zihniyetin hâkim olduğuna açıklık getirmesi bakımından önem taşımaktadır.

Aşağıdaki örnek beyitte *Mesned-ârâ-yı fazîlet* (Olgunluk makamını süsleyen) ifadesiyle Esad Efendi'nin güzel ahlaklı olmasına yer verilmiştir. Ayrıca *Kilk-i fetvâ-yı şerî'at* (Dini kanunların fetvasının kalemi) denilirken Esad Efendinin şeyhülislamlık görevi ve yönetim anlayışı vurgulanmıştır.

*Mesned-ârâ-yı fazîlet ki sunulmuş eline
Kilk-i fetvâ-yı şerî'at be-tarîki't-te'bîd* (Nef'î K. 54/43)

Bir başka örnek beyitte ise *Nâfizü'l-hükm-i şer'îat* (Dini kanunların hükmünü yürüten) ifadesiyle Esad Efendi'nin hükmünün yürüyor olması özelliğine ve yönetim anlayışına değinilmiştir.

*Nâfizü'l-hükm-i şer'îat ki urur dest-i kazâ
Sûret-i hüccet-i ahkâmına mühr-i te'kîd* (Nef'î K. 54/44)

Aşağıdaki örnek beyitte *beyân-ı kalemi hall eder* (kaleminin bildirmesi halleder) ifadesiyle yine Esad Efendi'nin görev bilgisi vurgulanmıştır.

*Nükte-perdâz-ı ma'ânî ki beyân-ı kalemi
Hall eder müşkil-i râz-ı feleği bî-ta'kîd* (Nef'î K. 54/45)

Divan şiirinde öncü insan figüründen olan devlet adamlarının öncülük sıfatını da hakkıyla yerine getirmesi beklenmekte olup Osmanlı toplumundaki ilim ve bilginin koruyucusu olabilmesi için kendisinin de ilim ve sanatta yeterli olması beklenmektedir.

Dolayısıyla kasidelerde ve gazelerde yöneticilerin ilim ehli vasfına sahip olması sıkça vurgulanan bir özellik olmuştur. İyi bir medrese eğitiminden geçmiş ve dinî, sosyal pek çok konuda hüküm verme yetkisi olan şeyhülislamlar için ilim ehli olması önem arz eden özelliklerden biridir.

Aşağıdaki örnek beyitte *Nâmesi nüsha-i mecmû'a-i esrâr-ı ezel* (Kitabı, sonsuzluk sırlarının mecmuasının nüshasıdır.) ifadesiyle Esad Efendi'nin ilim ehli olması özelliği vurgulanmıştır.

*Dili genc-i güher-i ma'rifet-i Rabbânî
Sözü miftâh-ı der-i mahzen-i sırr-ı tevâd* (Nef'î K. 54/46)

Devlet adamları için divan şiirinde en çok rastlanan özelliklerden biri cömertlik özelliğidir. Cömertlik özelliği şiirlerde beraberinde devletçilik anlayışını da ihtiva etmektedir. İslam inancında önerilen temel özelliklerden olan cömertlik, divan şairinin devlet büyüklerine yazdığı kasidelerde kullandığı en temel övgü unsurlarındandır. Cömertlik vasfı, Türk devlet geleneğinden Osmanlı devlet kültürüne kadar daima devletin ve devlet adamının gücünü ifade eden bir özelliktir. Bu bakımdan divan şairi devlet adamı için cömertlik özelliğini şiirlerinde sıklıkla vurgulamıştır. Osmanlı Devleti'nde zaman içinde yer edinen devletçilik anlayışı doğrultusunda, devlet adamları halk tarafından koruyuculuk özelliğiyle sığınak olarak görülmüştür. Divan şiirinde cömertlik özelliği ve devletçilik anlayışı beyitlerde birlikte ifade edilmiştir.

Aşağıdaki beyitte *Hâmesi lûle-i ser-çeşme-i feyz-i câvîd* (Hâmesi sonsuz bolluk çeşmesinin borusu) ifadesiyle Esad Efendi'nin cömertlik özelliğine ve devletçilik anlayışına yer verilmekle birlikte görev bilgisine de değinilmiştir. Bunun yanı sıra *hâme ve nâme* kelimelerinin bir arada kullanılması ile de ilim ehli özelliği ifade edilmiştir.

*Nâmesi nüsha-i mecmû'a-i esrâr-ı ezel
Hâmesi lûle-i ser-çeşme-i feyz-i câvîd* (Nef'î K. 54/46)

Divan şiirinde devlet adamlarında aranan temel özelliklerden bir diğeri ise akıllılık özelliğidir. Osmanlı toplumundan devlet adamından görevini icra ederken zeki olması, kıvrak hamlelerde bulunabilmesi, olaylar hakkında öngörülü davranabilmesi gibi özellikler beklenmiştir. Özellikle çocuk yaşta padişahların olduğu dönemlerde kaleme alınan şiirlerde başta akıllılık olmak üzere, basiret sahibi olması ve reşitlik vasıfları devlet adamları ile şiirlerde sıkça anılmıştır. Devletin en önemli kararlarını uygulayan şeyhülislamlık görevi için akıllılık özelliği Osmanlı toplumunun devlet adamından beklediği en temel özelliklerden biridir.

Osmanlı Devleti'nde devlet adamlarının tedbir sahibi olmaları birçok başarının kazanılmasında önem arz etmiş ve başarılı devlet adamlarından sıklıkla beklenen vasıflardan olmuştur. Dolayısıyla klasik Türk şiirinde şeyhülislamların olaylara ihtiyatlı ve tedbirli olarak yaklaşımı, ön görülmesi, devlet yönetimindeki tedbirli tutumları en çok övülen özelliklerden olmuştur.

Aşağıdaki örnek beyitte *Atsa endîşesi ger çarha kemend-i re'yin* (Endişesi aklının kemendini talihe atsa) ifadesiyle Esad Efendi'nin akıllılık özelliğiyle birlikte tedbirlilik vasfına da değinilmiştir.

*Atsa endîşesi ger çarha kemend-i re'yin
Gündüz olur gecede kâhkeşân gibi bedîd* (Nef'î K. 54/49)

Başka bir örnek beyitte ise *Hükmü ger istese tebdîl-i nihâd-ı ezdâd* (Hükmü eğer birbirine zıt yaradılışları değiştirmek istese) ifadesiyle Esad Efendi'nin hükmünün yürüyor olması dile getirilmiştir.

*Hükmü ger istese tebdîl-i nihâd-ı ezdâd
Aks olur reng-i duhân-ı siyeh ü nûr-ı sefid* (Nef'î K. 54/50)

Divan şiirinde devlet adamları için dile getirilen bir diğer özellik ise adalettir. Osmanlı devletinin farklı dildeki ve dindeki pek çok topluluğu bir arada tutabilmesinin en güçlü sırrı adalet kavramı olmuştur. Devletin gücünün altında yatan en temel etken olduğu için, özellikle kasidelerde devlet adamları adil yöneticilik vasıflarıyla sıklıkla anılmışlardır. Özellikle şeyhülislamın görevlerinde adil olmaları verdikleri kararların Osmanlı Devleti için hayati önem taşıması bakımından önem arz etmiştir.

Aşağıdaki örnekte *Adli ger nehy-i fesâd etse umûm üzre olur* (Adaleti eğer bozgunluğu yasaklasa bu herkes için olur.) ifadesiyle Esad Efendi'nin adalet özelliği vurgulanmıştır.

*Adli ger nehy-i fesâd etse umûm üzre olur
Gerden-i fitnede zencîr-i cezâ habl-i verîd* (Nef'î K. 54/51)

Aşağıdaki başka bir örnekte ise *Etse hâsiyyet-i temkîni sirâyet âba* (Tedbirinin tesiri suya sirayet etse) (K54/52) ifadesiyle Esad Efendi'nin tedbirlilik özelliğine yer verilmiştir.

*Etse hâsiyyet-i temkîni sirâyet âba
Mevc olur rehğüzer-i sarsara bir sedd-i sedîd* (Nef'î K. 54/52)

Aşağıdaki bir diğer örnekte *Sâye-i dest-i kereminden* (Cömertlik elinin gölgesinden) ifadesiyle Esad Efendi'nin tekrar cömertlik özelliğine ve bununla beraber devletçilik anlayışına değinilmiştir.

*Alsa ger sâye-i dest-i kereminden behre
Pençe-i mihr-i zer-efşâna döner dest-i ümîd* (Nef'î K. 54/54)

Osmanlı Devleti'nin girdiği tüm zorlu savaş ve durumlarda Osmanlı devlet adamının bu sorunlara karşı sert ve güçlü duruşu büyük önem arz etmiştir. Nitekim Osmanlı halkı tarafından bir devlet adamından beklenen en önemli özellikler arasında düşmana ve zorlu durumlara karşı gücünü kanıtlama yetisi de yer almaktadır. Divan şiirinde şeyhülislam için kahırlılık özelliği çok dile getirilmemesine rağmen aşağıdaki beyit bunun örneği niteliğindedir.

Aşağıdaki beyitte *Kuvvet-i kahr u gazabı* (Kahr ve gazabının gücü) denilerek Esad Efendi'nin kahırlılık özelliği vurgulanmıştır.

*Olsa ger nâmiyede kuvvet-i kahr u gazabı
Çâk ederdi dil-i pûlâdı ser-i hançer-i bîd* (Nef'î K. 54/55)

Osmanlı Devleti'nin başlıca ideallerinden olan cihan hâkimiyeti ideali divan şiirinde sıkça dile getirilen devlet adamlığı özellikleri arasında yer almıştır. Özellikle 16. yüzyılda bu ideal zirveye ulaşmış, devlet sınırlarını doğuda İran'a, batıda Macaristan'a, kuzeyde Kırım'a ve güneyde Arap Yarımadası'na kadar genişletmiştir. 17. Yüzyılda gerilemenin başladığı sürece kadar devletin sınırlarının genişlemesi devam etmiştir. Dönemin gazel ve kasidelerine bakıldığında devlet adamlarının o süreçte cihan hâkimiyeti idealini sürdürme çabası olduğu anlaşılmaktadır. Bazen de durum böyle değilse de divan şairi dönemin devlet adamından cihan hâkimiyeti ideali beklentisini şiirler aracılığıyla ifade etmiştir.

Aşağıdaki örnekte *Necm-i baht-ı kâ'inât* (Kâinat kaderinin yıldızı) denilerek Esad Efendi'nin nezdinde cihan hâkimiyeti ideali ifade edilmiştir. Ayrıca *hâk-i pâyından sa'âdet-iktisâb* (ayağının toprağından mutluluk kazanır.) ifadesiyle Esad Efendi adeta bir mutluluk kaynağı bir sığınak olarak görülmüş ve devletçilik anlayışı vurgulanmıştır.

*Necm-i baht-ı kâ'inât Es'ad Efendi kim eder
Sa'd-i ekber hâk-i pâyından sa'âdet-iktisâb* (Nef'î K. 55/12)

Başka bir örnek beyitte ise *Ol ki şem'-i rûşen-i pür-tâb-ı nûr-ı re'yidir* (Aklının nurunun ışık dolu parlayan mumudur.) ifadesiyle Esad Efendi'nin akıllılık özelliğine değinilmiştir. Bunun yanı sıra *meclis-efrûz-ı savâb* (doğruluk aydınlatan meclis) ifadesiyle de Esad Efendi'nin doğruluktan ayrılmayan güzel ahlakına yer verilmiştir.

Ol ki şem'-i rûşen-i pür-tâb-ı nûr-ı re'yidir
Hânümân-sûz-ı hatâ vü meclis-efrûz-ı savâb (Nef'î K. 55/13)

Aşağıdaki örnekte *Ol ki âb-ı pâk-ı pür-emoâc-ı bahr-ı lütfudur* (O ki cömertlik denizinin dalgalarla dolu temiz suyudur.) ifadesiyle Esad Efendi'nin cömertlik özelliğine ve bununla beraber devletçilik anlayışına değinilmiştir. Ayrıca *Çehre-şûy-ı şefkat* (Şefkatin koca yüzü) denilerek Esad Efendi'nin güzel ahlak sahibi olması vurgulanmıştır.

Ol ki âb-ı pâk-ı pür-emoâc-ı bahr-ı lütfudur
Çehre-şûy-ı şefkat ü keştî nigûn-sâr-ı itâb (Nef'î K. 55/14)

Aşağıda yer alan örnek beyitte *Devr-i lutfu gülsitân-ı âleme fasl-ı bahâr* (Onun cömertlik devri âlemin gül bahçesine bahar mevsimidir.) ifadesiyle Esad Efendi'nin cömertlik özelliğine, devletçilik anlayışına ve cihan hâkimiyeti idealine değinilmiştir. Bunun yanı sıra *Ahd-i adli* (Adalet yemini) ifadesiyle adalet özelliğine yer verilmiştir.

Devr-i lutfu gülsitân-ı âleme fasl-ı bahâr
Ahd-i adli rûzigâr-ı pîre eyyâm-ı şebâb (Nef'î K. 55/15)

Osmanlı toplumunda iç huzurun ve güvenin oluşturulması Osmanlı Devleti için çok büyük bir önem taşımaktadır. Bazı yüzyıllarda sürekli savaşımlardan, istikrarsızlıktan, isyanlardan bıkan devlet ve halkın bir sükûnet ortamı arayışı söz konusu olmuştur. Toplumda asayişin sağlanması önemli bir unsur olarak şiirlerde karşımıza çıkmaktadır.

Aşağıdaki örnek beyitte *Avn-ı insâfıyla mülk-i ma'delet bî-ihtilâl* (İnsafının yardımıyla adalet yurdu artık kargaşasız.) ifadesiyle asayiş özelliğine, Esad Efendi'nin adalet ve güzel ahlak özelliklerine yer verilmiştir. Bunun yanı sıra *Sadme-i kahıryla* (Kahrının darbesiyle) ifadesiyle Esad Efendi'nin kahırlılık özelliği de vurgulanmıştır.

Avn-ı insâfıyla mülk-i ma'delet bî-ihtilâl
Sadme-i kahıryla iklîm-i sitem pür-inkilâb (Nef'î K. 55/16)

Aşağıdaki örnek beyitte ise *Re'yi pîr-i zü-fünûn* (İlimlere sahip reisin akli) ifadesiyle Esad Efendi'nin akıllılık vasfına ve ilim ehli olmasına değinilmiştir.

Re'yi pîr-i zü-fünûn bahtı ciovân-ı pür-şükûh
Olsa etvârî n'ola makbûl-ı tab'-ı şeyh u şâb (Nef'î K. 55/18)

Aşağıda yer alan bir başka örnek beyitte *Verse tab'-ı âteşe ger tâb-ı kahrı takviyet* (Ateşin hararetine kahrının sıcaklığını takviye etse) ifadesiyle Esad Efendi'nin kahırlılık özelliği vurgulanmıştır.

Verse tab'-ı âteşe ger tâb-ı kahrı takviyet
Ka'r-ı deryâda dil-i hârâdan eyler iltihâb (Nef'î K. 55/19)

Aşağıdaki örnekte *Ger mizâc-ı âba verse hıfz u adli terbiyet* (Adaleti ve koruması suyun mizacına terbiye verse) ifadesiyle Esad Efendi'nin adalet ve asayiş özelliklerine değinilmiştir.

Ger mizâc-ı âba verse hıfz u adli terbiyet
Kûre-i âteş-fürûz olurdu bin yıl bir habâb (Nef'î K. 55/20)

Divan şiirinde devlet adamlarının sıkça anıldığı bir diğer özellik ise dindarlıktır. Türk, İslam ve Osmanlı devlet kültüründe devlet adamlarının sahip olduğu en temel özellik dindar olmalarıdır. Osmanlı toplumuna göre devlet adamı savaşçılık, fetih

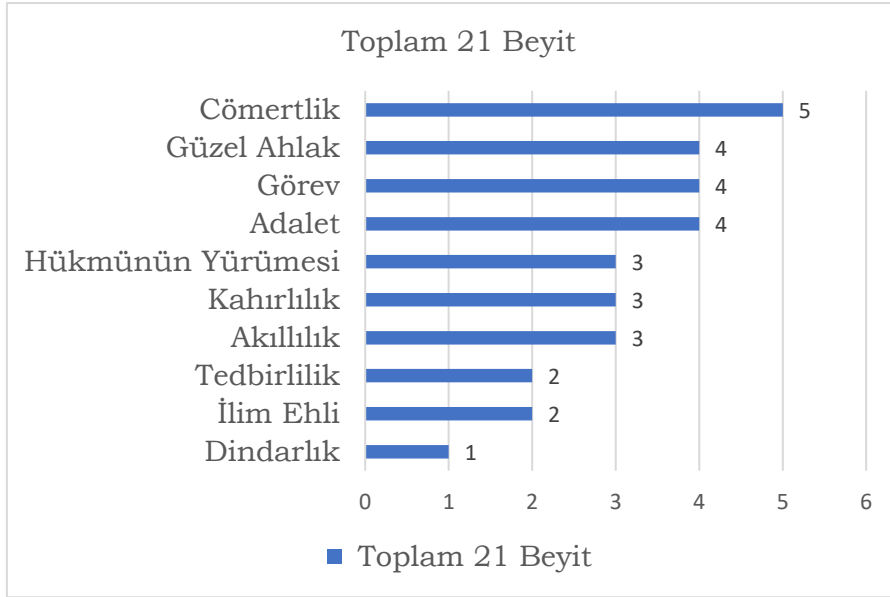
duygusu, cihan hâkimiyeti ideali gibi özelliklerin yanı sıra dinine bağlı örnek bir Müslüman da olmalıdır. Osmanlı devletinde alınan kararların İslam dini açısından doğruluğunun, devlet adamının merhametli, güzel ahlaklı olmasının beklenmesi gibi durumlar Osmanlı toplumunda devlet adamından dindarlık vasfı beklentisini oluşturmuştur. Divan şiirinde de dindarlık devlet adamlarıyla sıkça ilişkilendirilmiş, özellikle sadarete getirilen kişilerde bu özellik aranmıştır.

Aşağıdaki örnek beyitte *te'sîr-i zühd ü tâ'atı âlemde (ibadetinin ve Allah'a itaatinin âlemde tesiri)* ifadesiyle Esad Efendi'nin dindarlık özelliğine ve cihan hâkimiyeti idealine yer verilmiştir. Ayrıca *Etse bir bezm ehline himmet (Sohbet meclisine cömertlik ve iyilikte bulunsa)* ifadesiyle Esad Efendi'nin cömertlik özelliğine ve devletçilik anlayışına değinilmiştir.

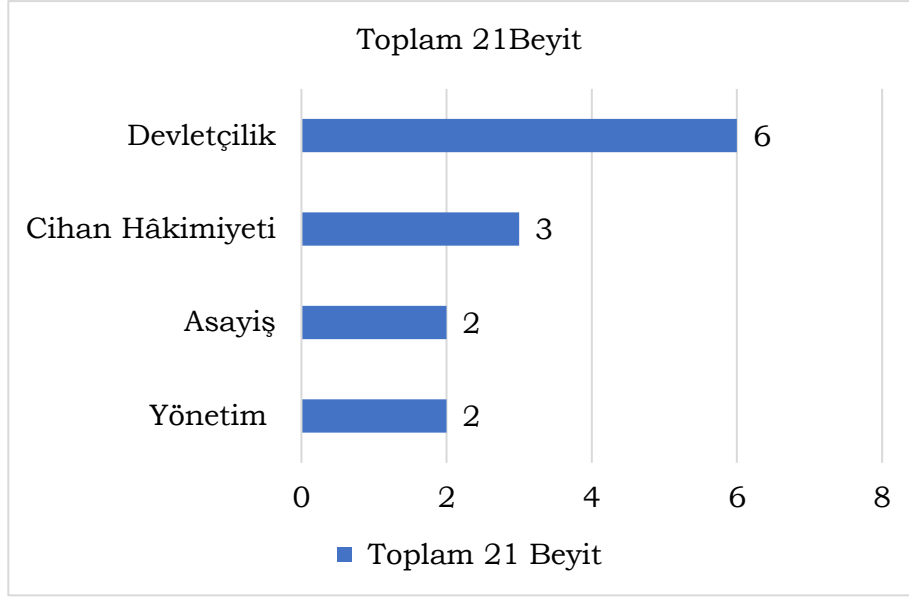
Şöyledir te'sîr-i zühd ü tâ'atı âlemde kim
Etse bir bezm ehline himmet olur bî-irtiyâb (Nef'î K. 55/21)

Yapılan inceleme neticesinde Ebûishakzâde Mehmed Esad Efendi'nin şiirlerde çoğunlukla *cömertlik, devletçilik anlayışı, görev bilgisi, adil olması, güzel ahlaklı olması* gibi özelliklerle anıldığı tespit edilmiştir. Şiirlerde biyografisine dair herhangi bir detay bulunmadığı gibi, biyografisiyle çelişen bir bilgiye de rastlanmamıştır.

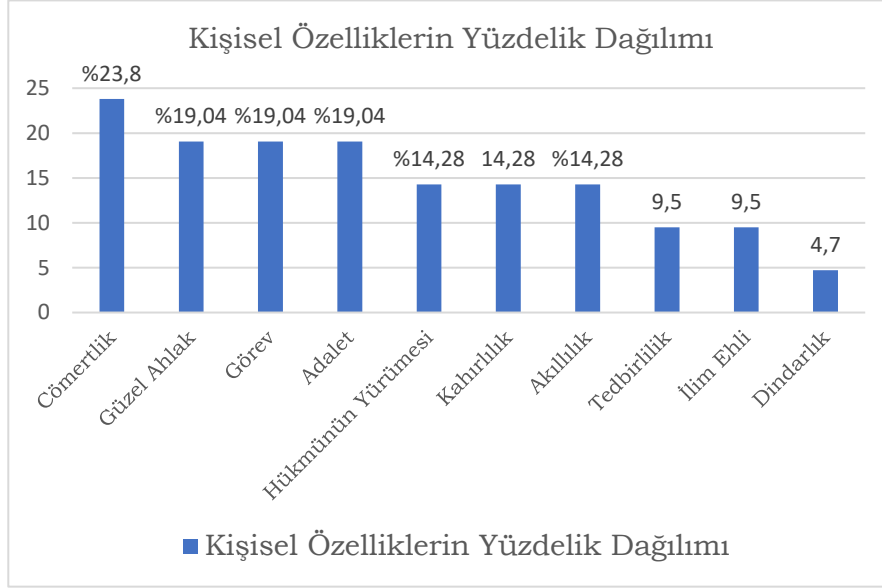
Kişisel Özellikler Tablosu

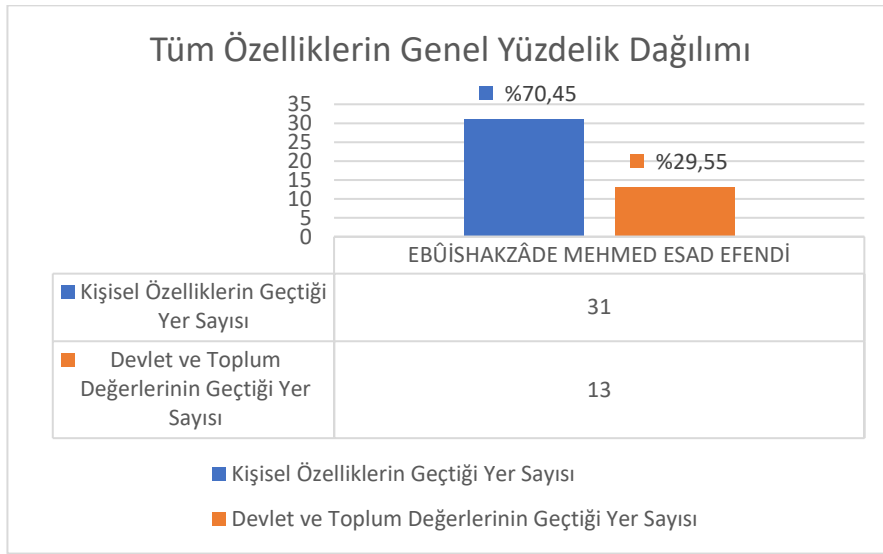
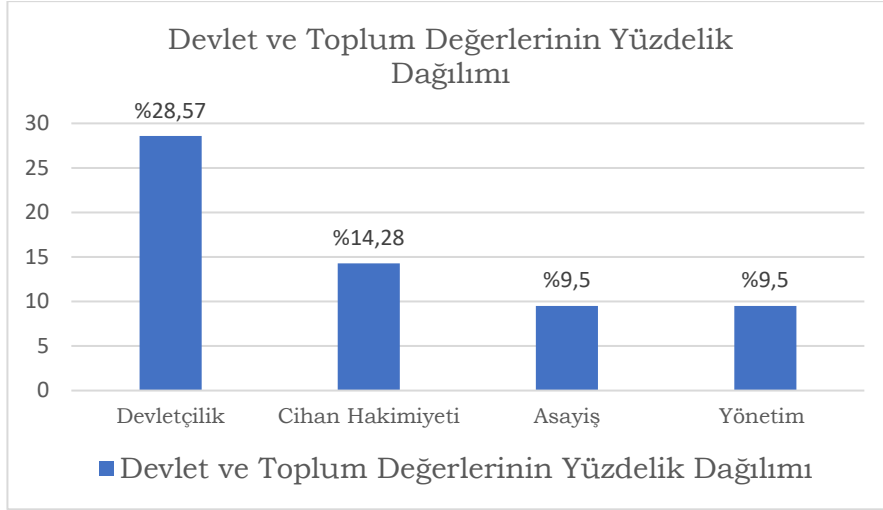


Devlet ve Toplum Değerleri Tablosu



Yüzelik Tabloları





Devlet Adamlarında Aranan Kişisel Özellikler Tablosu

Beyit Sayısı	Görev	Adalet	Cömertlik	Akıllık	Kahrılık	Güzel Ahlak	Tedbirlilik	Hükümünün Yürütmesi	İlim Ehli	Dindarlık
21	4	4	5	3	3	4	2	3	2	1

Devlet ve Toplum Değerleri Tablosu

Beyit Sayısı	Devletçilik	Asayiş	Cihan Hâkimiyeti	Yönetim
21	6	2	3	2

Sonuç

Bu çalışmada yapılan araştırma neticesinde Ebûishakzâde Mehmed Esad Efendi'nin devlet adamlığı yönüyle en çok ve en çeşitli özellikleriyle *Nefî Divanı*'ndaki 21 beyitte yer aldığı tespit edilmiştir. Ulaşılan beyitler klasik Türk şiirinde devlet adamları için yer verilen özellikler ışığında incelenmiştir. Bu özellikler devlet ve toplum değerleri ile kişisel özelliklere göre gruplandırılmıştır. Bir beyitte birden fazla devlet adamı özelliğine rastlandığı da olmuştur. Aynı şekilde yine bir beyitte hem kişisel özelliğe hem de devlet ve toplum değerlerine yer verildiği de tespit edilmiştir. Bu tespitler sonucunda Ebûishakzâde Mehmed Esad Efendi'ye en fazla devletçilik anlayışı ve cömertlik özelliği, en az dindarlık vasfıyla şiirlerde rastlanmıştır.

Belirlenen devlet adamlığı özelliklerinin pek çoğunu klasik Türk şiirinde yansıtmaması, Ebûishakzâde Mehmed Esad Efendi'nin devlet adamlığındaki başarısı ile ilgilidir. Kendisi gibi Divanhümayun üyesi olan pek çok devlet adamı şiirlerde bu derece özellik çeşitliliğiyle birlikte anılmamıştır. Bu durum klasik Türk şiirinde bahsi geçen bir devlet adamının görevindeki başarısıyla şiirlerdeki özelliklerinin çeşitliliğinin miktarı arasında bir bağlantı olduğunu kanıtlar niteliktedir.

Bu çalışmada bir Divanhümayun üyesi olan sadrazam Ebûishakzâde Mehmed Esad Efendi öncelikle tipler ve kişilikler bahsinde değerlendirilmiş, ardından devlet adamlığındaki başarısının klasik Türk şiirindeki yansımaları olan devlet adamlığı özellikleri gün yüzüne çıkarılmıştır.

Kaynakça

- Akkuş, M. (1993). *Nefî Dîvânı*. Ankara: Akçağ Yayınları.
- Akkuş, M. (2000). *Divan Şiirinde İnsan I-Dini Kişilikler*. Erzurum: Atatürk Üniversitesi Yayınları.
- Akkuş, M. (2007). *Klasik Edebiyatta Tipler. Türk Edebiyatı Tarihi*. İstanbul: Kültür ve Turizm Bakanlığı Yayınları.
- Akkuş, M. (2010). *Nefî Divanında Tipler ve Kişilikler*. Ankara: Atatürk Üniversitesi Fen Edebiyat Fakültesi Yayınları.
- Aktan, M. F. (2021). *Siyâset-nâme*. Ankara: Sonçağ Yayınları.
- Devellioğlu, F. (2006). *Osmanlıca-Türkçe Ansiklopedik Lûgat*. Ankara: Aydın Kitabevi Yayınları.
- Güngör Ergan, N. (1999). Siyasetnamelerimizde Çizilen Devlet Adamı Portresinin Temel Özellikleri. *Bilig*, (8), 27-45.
- Kaplan, M. (1985). *Tip Tahlilleri: Türk Edebiyatında Tipler*. İstanbul: Dergâh Yayınları.
- Menteşe, M. (2020). Sünbülzâde Vehbî Divanı'nda Tipler. *TÜRÜK Uluslararası Dil, Edebiyat ve Halkbilimi Araştırmaları Dergisi*, 8(22), 189-221.
- Menteşe, M. (2021). *Klasik Türk Şiirinde Divanhümayun Tip ve Kişilikleri*. Doktora Tezi. Düzce: Düzce Üniversitesi.
- Menteşe, M. (2022). Klasik Türk Şiirinde 18. Yüzyıl Devlet Adamlarının Güzel Ahlak Vasfı. *RumeliDE Dil ve Edebiyat Araştırmaları Dergisi*, 27, 525-541.
- Menteşe, M. (2022). Bir Devlet Adamı Olarak Reisülküttapların Klasik Türk Şiirindeki İzleri. *Külliyat Osmanlı Araştırmaları Dergisi*, 16, 141-158.

- Menteşe, M. (2022). Klasik Türk Şiirinde Devlet Adamlığı Yönüyle Köprülüzâde Fâzıl Ahmed Paşa. *TÜRÜK Uluslararası Dil, Edebiyat ve Halkbilimi Araştırmaları Dergisi*, 10(22), 249-274.
- Mumcu, A. (1994). Divan-ı Hümâyûn. *DİA* (C. 9, s. 430-432). İstanbul: TDV Yayınları.
- Mumcu, A. (1976). *Divanühümayun*. Ankara: Phoenix Yayınevi.
- Ögel, B. (2001). *Türk Kültürünün Gelişme Çağları*. İstanbul: Türk Dünyası Araştırmaları Vakfı Yayınları.
- Ögel, B. (2016). *Türklerde Devlet Anlayışı*. İstanbul: Ötüken Yayınları.
- Özcan, A. (1991). Ebûishakzâde Mehmed Esad Efendi. *DİA* (C. 3, s. 477-478). İstanbul: TDV Yayınları.
- Uğur, A. (2001). *Osmanlı Siyasetnameleri*. İstanbul: MEB Yayınları.
- Uzunçarşılı, İ. H. (1984). *Osmanlı Devletinin Saray Teşkilatı*. Ankara: Türk Tarih Kurumu Yayınları.