



Yuka, Ahmet, “Rize Çamlıhemşin’de Tarihi İki Yapı: Kale-i Hemşin Zir ve Kale-i Hemşin Bala”,
Karadeniz Araştırmaları Enstitüsü Dergisi, 8/15, ss.291-321.
DOI: 10.31765/karen.1145088

Bu makale etik kurul izni ve/veya yasal/özel izin alınmasını gerektirmemektedir.

This article doesn't require ethical committee permission and/or legal/special permission.

* Araştırma Makalesi / Research Article

** Arş. Gör.,
Ordu Üniversitesi, Fen Edebiyat Fakültesi
Sanat Tarihi Bölümü, Cumhuriyet
Yerleşkesi, Ordu /TÜRKİYE
✉ ahmetyuka25@hotmail.com

ORCID : 0000-0002-1198-4602

Anahtar Kelimeler: Kale-i Hemşin Zir,
Kale-i Hemşin Bala, Çamlıhemşin, Kale
Mimarisi

Keywords: Kale-i Hemşin Zir, Kale-i
Hemşin Bala, Çamlıhemşin, Castle Archi-
tecture

RİZE ÇAMLIHEMŞİN'DE TARİHİ İKİ YAPI: KALE-İ HEMŞİN ZİR VE KALE-İ HEMŞİN BALA*

Ahmet YUKA**

Öz: Doğu Karadeniz Bölgesi'nin önemli kentlerinden birisi olan Rize, özellikle Doğu Roma (Bizans) İmparatoru I. İustinianus (527-565) zamanında siyasi ve askeri bakımdan oldukça önemli bir merkez haline gelmiştir. Bölgenin güvenliğini sağlamak için başta Rize Kalesi olmak üzere il sınırları içerisinde çok sayıda kale yapısı inşa edilmiş olmasına rağmen günümüze sadece yedi kale yapısı ulaşmıştır. Bu kalelerden Zir Kale ve Kale-i Bala, Çamlıhemşin ilçe sınırları içerisinde yer almaktadır. Kale yapıları sahil kesimi ile iç bölgeler arasındaki bağlantının sağlandığı önemli bir tarihi yol güzergahı üzerindedir. Bu kapsamda her ki kale yapısı da yol güzergahının güvenliğini sağlamak ve haberleşmek için kıyı şeridinden başlayıp iç kesimlere kadar belli aralıklarla yol üzerinde inşa edilen kaleler zincirinin önemli halkalarını oluşturmaktadır. Ne zaman ve kim tarafından yapıldığı tam anlamıyla aydınlatılmayan bu kaleler, Osmanlı arşiv belgelerine Kale-i Hemşin Zir (Aşağı Hemşin Kalesi) ve Kale-i Hemşin Bala (Yukarı Hemşin Kalesi) olarak kaydedilmiştir.

Genellikle yabancı araştırmacılar tarafından incelenen bu eserlerin bu çalışma ile birlikte yeniden değerlendirilmesi sağlanmış ve tarihlendirme konusuna farklı bir boyut getirilmiştir. Daha önceki çalışmalarda Zir Kale'nin eksik ve hatalı olan planı bu çalışma ile birlikte tekrardan ele alınarak plan yeniden çıkarılmıştır. Ayrıca Kale-i Bala'nın ilk defa planı çıkarılarak kalenin plan ve mimari özellikleri değerlendirilmiştir.

TWO HISTORICAL BUILDINGS IN ÇAMLIHEMŞİN IN RİZE: KALE-İ HEMŞİN ZİR AND KALE-İ HEMŞİN BALA

Abstract: Rize being one of the important cities of the Eastern Black Sea Region became a very substantial center in terms of politics and military especially during the time of the Eastern Roman (Byzantine) Emperor I. Justinian (527-565). Although many castles, particularly Rize Castle were built within the provincial borders to provide the security of the region, solely seven castles reached the present day. Zir Castle and Kale-i Bala being among these castles are located within the borders of Çamlıhemşin district. The castles are on an important historical route providing the transition between the coastal area and the hinterland. Within this scope, both of the castles constitute the important rings of the chain of castles built on the roads starting from the coastline to the

Geliş Tarihi / Received Date: 18.07.2022

Kabul Tarihi / Accepted Date: 11.09.2022

hinterlands at certain intervals in order to provide the security of the route and to communicate. These castles whose construction time and whose constructor cannot be clarified exactly were registered in Ottoman archive documents as Kale-i Hemşin Zir (The Lower Hemşin Castle) and Kale-i Hemşin Bala (The Upper Hemşin Castle).

These structures being generally researched by

foreign researchers are reevaluated and are brought a different approach to the subject of dating with this study. The incomplete and inaccurate plan of Lower Castle being generated by the previous studies is regenerated by reconsidering it. In addition, the plan of Upper Castle was drawn for the first time and the plan and architectural features of the castle were evaluated.

Giriş

Doğu Karadeniz Bölgesi'nin önemli yerleşimlerinden birisi olmasına rağmen Rize ve çevresinin yoğun ormanlık alanlarla kaplı olması, bölgenin tarih öncesi devirlerini aydınlatacak arkeolojik verilerin elde edilmesinin önüne geçmiştir. Genellikle yazılı kaynaklar veya yakın yerleşimlerin tarihi değerlendirilmelerinden yola çıkılarak elde edilen bilgilerin aktarıldığı bölgenin tarih öncesi çağlarını aydınlatacak arkeolojik araştırmalar oldukça azdır. Çamlıhemşin'e bağlı Dikkaya Köyü'nün Nahra mevkiinde bulunan ve M.Ö. 10-8. yüzyıla tarihlendirilen seramik malzeme ve tunç baltaların dışında bölgenin tarih öncesi dönemlerine ait veriler bulunmamaktadır.¹

M.Ö. 8-7. yüzyılda bütün Karadeniz Bölgesi'nde olduğu gibi Rize ve çevresinin Kimmerlerin ve İskitlerin etki alanına girdiği ifade edilmektedir.² Aynı yüzyıl içerisinde Karadeniz Bölgesi'nde başlayan kolonileşme hareketleri bütün Karadeniz kıyıları boyunca etkili olmuş ve çok sayıda koloni şehri kurulmuş olsa da Rize şehrinin de bu koloni kentlerinden birisinin olup olmadığı tam olarak bilinmemektedir.³ M.Ö. 6. yüzyılda Anadolu'nun Pers işgaline uğramasıyla Rize ve çevresinin de Pers hakimiyetine girdiği anlaşılmaktadır.⁴ Bu arada M.Ö. 400 yılında Ksenophon askerleriyle birlikte ülkelerine dönmek amacıyla Bayburt üzerinden Karadeniz sahile inmek için Rize'nin batısındaki vadi yollarını takip etmiştir. Ksenophon'un ifadelerinden Rize'ye uğramadan Trabzon'a doğru yol aldığı anlaşılmakla birlikte Rize ve çevresinde Kolhisler adında yerli halkların yaşadığı bilgisi elde edilmektedir.⁵ M.Ö. 331 yılında Büyük İskender'in egemenliği altında kalan bölge daha sonra ortaya çıkan krallıklardan Pontus Krallığı'nın (M.Ö. 301-63) egemenliği altına girmiştir.⁶ Karadeniz sahili boyunca egemenliğini sağlamlaştıran Pontus Krallığı'nın M.Ö. 180 yılında Rize'ye hâkim olduğu belirtilmektedir.⁷ Pontus Krallığı dönemi Karadeniz Bölgesi'nin siyasi tarihinde oldukça önemli bir dönem olup özellikle krallığın güçlü hükümdarlarından olan VI. Mithradates Eupator (M.Ö. 120-63) döneminde devletin sınırları içinde önemli bir savunma hattının oluşturulduğu belirtilmektedir.⁸ Ancak kurulan bu siyasi ve askeri egemenlik Krallığın M.Ö. 63 yılında Roma İmparatorluğu ile yaptığı savaşla son bulmuştur.⁹

Roma İmparatorluğu döneminin başlangıcında bölge genellikle imparatorluğa bağlı küçük krallıklar tarafından yönetilmiştir.¹⁰ Rize'nin de içinde bulunduğu Doğu Karadeniz Bölgesi özellikle Part Krallığı ile Roma İmparatorluğu arasındaki mücadeleler de stratejik açıdan

¹ Özkan ve Çakır, 2000: 87-91; Köse, 2014: 72-73; Güveloğlu, 2020: 4.

² Bilgin, 2010: 20-21; Tellioglu, 2007: 19; Tarhan, 2002: 597-610; Pullu, 2009: 55-66; Tarhan, 1976: 355-368.

³ Bostan, 2008: 147-151; Emecen, 2020: 457-458; Ak, 2000: 3-4; Albayrak, 2010: 55-57; Emir, 2011: 84-96.

⁴ Emecen, 2020: 458; Ak, 2000, 5-6; Bostan, 2008: 147-151.

⁵ Ksenophon, 1974: 138-147; Ak, 2000: 10-11.

⁶ Gamoğlu, 1973: 149; Arslan, 2007: 493-502; Umar, 1999: 501-502-540; Bilgin, 2010: 51; Bostan, 2008: 147; Köse, 2014: 73.

⁷ Bostan, 2008: 147; Köse, 2014: 73.

⁸ Strabon, 2000: 14-28, 40; Mayor, 2013: 93, 130-131, 289, 318; Mitchell, 1993: 84-85; Arslan, 2007: 37-38.

⁹ Tezcan, 2012: 118.

¹⁰ Arslan, 2007: 493-502; Umar, 1999: 501-502, 540; Tezcan, 2012: 118-122; Bilgin, 2010: 63-67.

önemli bir hale gelmiştir. Roma döneminde bölgedeki siyasi ve askeri üstünlük belli aralıklarla kurulmuş olan askeri lejyonlarla sağlanmıştır.¹¹

Roma döneminde M.S. 131 yılında Karadeniz sahillerindeki garnizonları denetlemek için seyahate çıkan Arrianus, Trabzon’dan gemiyle Batum’a doğru hareket etmiştir. İki bölge arasındaki yerleşimleri ile ırmak adları ve bunlar arasındaki mesafelerden bahseden Arrianus Rize önlerine geldiğinde ise burada sadece Rhizios adlı bir ırmaktan bahsetmiştir. Bu aynı zamanda yazılı kaynaklarda Rize adının geçtiği ilk kayıttır.¹²

Roma İmparatorluğu’nun 395 yılında ikiye bölünmesiyle birlikte Rize ve çevresi Doğu Roma (Bizans) İmparatorluğu’nun sınırları içerisinde kalmıştır.¹³ Rize ve çevresinin asıl önemi Bizans İmparatoru I. İustinianus (527-565) zamanında Sasanilerle yapılan savaşlarda ortaya çıkmıştır.¹⁴ I. İustinianus Bizans İmparatorluğunun kuzeydoğu sınırını Rize’ye kadar çekerek burada bir savunma hattı oluşturmuştur. Özellikle Prokopius’un verdiği bilgilere göre bu dönemde Rize ile Trabzon arasındaki sahil kesiminde kaleler inşa ettirilmiş veya var olan kaleler restore edilmiştir.¹⁵ Daha sonraki Bizans imparatorları döneminde özellikle Trabzon ve Rize arasındaki bölge stratejik özellikleri nedeniyle önemini korumuştur.¹⁶

XI. yüzyıla gelindiğinde ise Anadolu ve dolayısıyla Karadeniz Bölgesi için yeni bir dönemin başladığı görülmektedir. Büyük Selçuklu Devleti Sultanı Tuğrul Bey önderliğinde 1054 yılında gerçekleştirilen Anadolu Seferinde, Bayburt ve çevresi ele geçirildikten sonra Trabzon yöresine akınlar düzenlenmiştir.¹⁷ Tuğrul Bey’in ölümünden sonra tahta geçen Sultan Alparslan, 1071 Malazgirt Savaşı’nda Anadolu’nun kapılarını kesin olarak Türklere açarak birçok Selçuklu şehzade ve emirini Anadolu’nun fethi ve iskânının devamı için görevlendirmiştir.¹⁸ Özellikle Erzurum ve çevresinde Saltuklular ile Tokat ve çevresinde Danişmentli Beyliklerinin fetih hareketleri Doğu Karadeniz Bölgesine kadar ilerlemiş, Horasan Bölgesi’nden gelen Türkmenler bütün Anadolu’ya yayılmış ve Türk akıncıları önderliğinde Karadeniz Bölgesine yerleşmeye başlamışlardır.¹⁹

Bu arada 1204 yılında Trabzon’da Komnenos Devleti’nin kurulmasıyla birlikte Rize ve çevresinin de bu devletin hakimiyeti altına girdiği anlaşılmaktadır.²⁰ Başkent Trabzon olmak üzere kurulan Trabzon Komnenos Devleti, Rize ve çevresini genellikle kendisine bağlı derebeyleri ile yönetmiştir.²¹ Ayrıca her ne kadar kıyı kesimlerindeki şehirlerde ve kalelerde Hristiyan halk yaşasa da kırsal kesimin tamamı Oğuzların Çepni ve diğer boylarına mensup Türkmenlerin elinde bulunduğu anlaşılmaktadır.²² 1461 yılında Trabzon’un Fatih Sultan Mehmet tarafından fethedilmesinden sonra Osmanlı ordusu Rize ve çevresini kesin olarak fethetmiş ve bölgede Osmanlı hakimiyeti başlamıştır.²³ Osmanlı hakimiyetinin başlamasından sonra bölgenin idari yapılanması değiştirilmiş Rize kaza statüsüne yükseltilerek bölgenin iskanına devam edilmiştir. Osmanlı döneminde 19. yüzyılda bölgede bazı ayanların başlattıkları isyan hareketleri huzuru bozsa da isyan bastırılmıştır.²⁴ Osmanlı döneminde bölgenin yaşadığı en önemli tehlike

¹¹ Bilgin, 1997: 22; Bostan, 2008, 147; Köse, 2014: 73.

¹² Arslan, 2005: 13-66.

¹³ Goloğlu, 2013: 16; Bilgin, 1997: 22; Umar, 2000: 63; Ak, 2000: 27.

¹⁴ Bilgin, 1997: 22.

¹⁵ Procopius, III. 7.,3-4; Bryer ve Winfield, 2007: 331-332; Bilgin, 1997: 22; Petratos, 2015: 19-20; Karpuz, 1997: 82; Can, 2007: 198; Güveloğlu, 2020, 13; Doğanç, 2020: 25.

¹⁶ Bilgin, 1997: 26; Doğanç: 2020: 35.

¹⁷ Yinanç, 1934: 28; Honigmann, 1970: 179; Turan, 2014: 415; Piyadeoğlu, 2009: 86-87.

¹⁸ Sümer ve Sevim, 2018: 63-64; Sevim, 1988: 34; Sevim, 1971; Sevim, 2003, 481-483; Sümer, 1975: 197-207; Ostrogorsky, 2017: 318-320.

¹⁹ Yinanç, 1934: 28-89-103; Piyadeoğlu, 2009: 89-91; Aşan, 2000: 123-135.

²⁰ Bryer ve Winfield, 2007, 335-336; Karpuz, 1997: 82; Petratos, 2015: 21; Köse, 2014: 73; Ak, 2000: 36.

²¹ Bryer ve Winfield, 2007: 335-339.

²² Sümer, 1992: 45-55.

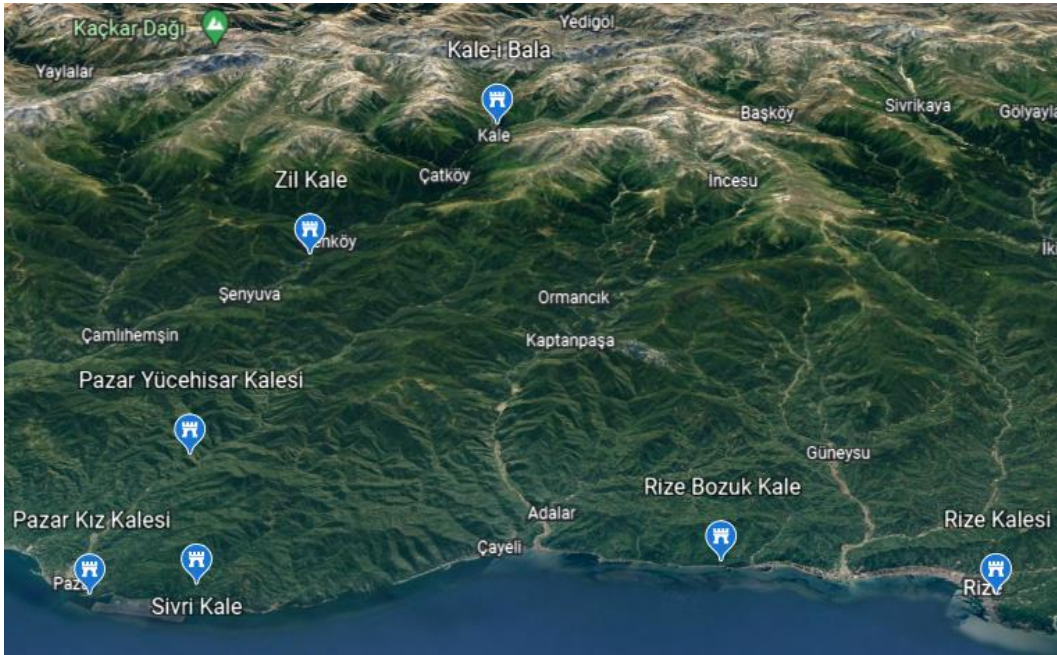
²³ Bilgin, 1997: 28; Ak, 2000: 48-49; Kul, 2018: 26-49; Kul, 2020: 171.

²⁴ Bilgin, 1997: 34-48.

Mart 1915 yılında Arhavi'ye kadar ilerleyen 8 Mart 1916 tarihinde ise Rize'ye ulaşan Rus işgalidir.²⁵ İki yıl Rus işgalinde kalan bölge 2 Mart 1918 tarihinde işgalden kurtulmuştur.²⁶ Cumhuriyetin kurulmasından sonra Rize, 20 Nisan 1924 tarihinde il olmuştur.

Rize ve çevresinde hüküm süren bu medeniyetler, kendi iktidarları döneminde şehrin imarı için bir takım inşaa faaliyetlerinde bulunmuştur. Gerçekleştirilen bu imar faaliyetleri arasında kaleler, kiliseler, camiler, medreseler, köprüler, çeşmeler, değirmenler ve konut yapıları gibi çok çeşitli yapı grupları bulunmaktadır. Hiç şüphesiz bu tarihi yapıların başında gelen kaleler, ilin tarihi kadar eski yapılar olup geçmişin izlerini günümüze kadar ulaştıran kültür varlıklarıdır. Rize ili sınırları içerisinde günümüze kadar 7 kale yapısı gelebilmiştir. Bu kalelerden en büyüğü Rize şehir merkezinde yer alan Rize Kalesi'dir. Rize Kalesi'nin yaklaşık 10 km doğusunda Gündoğdu Beldesi'nde bulunan Bozuk Kale ise şehir merkezinde yer alan ikinci kaledir. Üçüncü kale Pazar ilçesine 5 km mesafede Hisarüstü Köyü'nde yer alan Sivri Kale;²⁷ dördüncü kale Pazar ilçesinin batı çıkışında kıyıya yakın deniz üzerindeki kaya üzerinde yer alan Kız Kalesi; beşinci kale Pazar ilçesinin 8 km güneyinde bulunan Yücehisar Köyü'ndeki Ciha (Yücehisar) Kalesi'dir. İl sınırlarındaki altıncı ve yedinci kale ise Çamlıhemşin ilçesinde bulunan Zir Kale ve Kale-i Bala yapılarıdır (Şekil 1).

Şekil 1: Rize Kalelerinin Konumları



Kaynak: Google Earth; Erişim Tarihi: 21.06.2022

Bu çalışmanın odağında yer alan Zir Kale ve Kale-i Bala, Çamlıhemşin ilçesi sınırlarında bulunmaktadır. Her iki kalenin de bu çalışmanın odağına alınmasının nedeni bugüne kadar kale yapıları hakkında yapılan çalışmaları değerlendirmek ve literatüre eksik aktarılan yönlerini tamamlamaktır.²⁸ Günümüzden yaklaşık 50 yıl önce kale yapıları âtıl bir durumdayken G. Astill

²⁵ Sarıkaya, 2004: 32-36.

²⁶ Sarıkaya, 2004: 43.

²⁷ Kalecik Deresi'nin denize döküldüğü yerde yüksek bir burun üzerinde kesme ve moloz taştan inşa edilen yapının büyük çoğunluğu Trabzon-Rize sahil yolunun yapımı sırasında yıkılmıştır; Öztürk, 2016: 785.

²⁸ Rize ilinin sahil kesiminde yer alan diğer kale yapıları Atatürk Üniversitesi, Sosyal Bilimler Enstitüsü, Bizans Sanatları Anabilim dalında Prof. Dr. Haldun Özkan danışmanlığında tarafımda hazırlanmakta olan *Orta ve Doğu Karadeniz Bölgesi Sahil Kaleleri* adlı doktora tezi içerisinde yer almaktadır. Ayrıca kaynak çalışmalarında yardımcı bulunan Prof. Dr. Ahmet Ali Bayhan'a, Dr. Öğr. Üyesi Seçkin Evcim'e, Arş. Gör. Dr. Raziye Çiğdem Önal'a ve kale yapılarının çizimlerini yapan Yüksek Mimar Ali Uslu'ya teşekkür ederim.

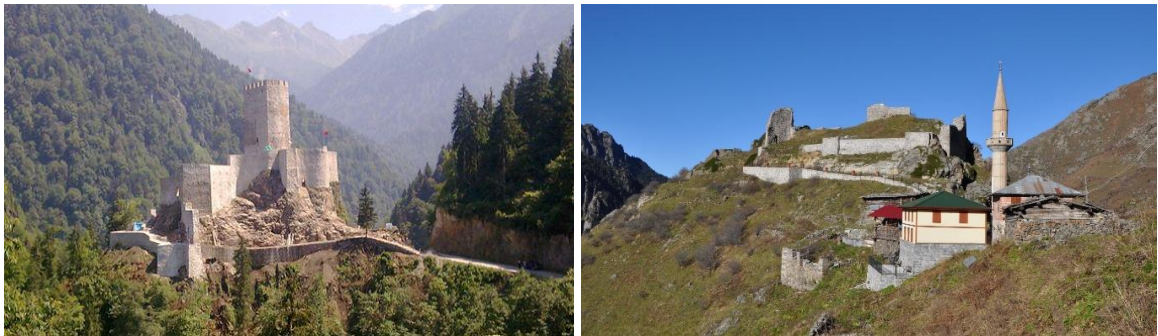
ve S. Wright, tarafından yapılan çalışmada özellikle Zir Kale’nin planı hatalı bir şekilde çıkarılmış ve yayınlarda hep bu plan kullanılmıştır. Kale-i Bala’nın ise hiç planı çıkarılmamış sadece H. Karpuz tarafından basit bir krokisi verilmiştir. Gerçekleştirdiğimiz arazi çalışmasında kalelerin detaylı bir şekilde ölçümleri alınarak planları ortaya çıkarılmış mimari özellikleri ve bölümleri tanımlanmış ve yapıların hava fotoğrafları çekilmiştir. Bu çalışma ile kalelerin tarihi arka planı, plan ve mimari özelliklerinin değerlendirilmesinin yanı sıra özellikle kalelerin Rize il sınırı içerisinde yer alan diğer kale yapıları ile olan bağlantıları üzerinde de durulmuştur.

1. Zir Kale ve Kale-i Bala’nın Konumları

Osmanlı arşiv belgelerinde Zir Kalesi’nin asıl adı (قلعه همشین زير) “Kale-i Hemşin Zir”, Kale-i Bala’nın adı da (قلعه همشین بالا) “Kale-i Hemşin Bala” olarak kaydedilmiştir.²⁹ Kale-i Zir, “Aşağı Kale” anlamına gelmekte³⁰ olup zamanla halk arasında “Zir” ismi “Zil” ismine dönüşmüştür. Bundan dolayıdır ki bazı yayınlarda yapı Zil Kale olarak da adlandırılmaktadır. Ancak şunu belirtmek gerekir ki “Zil” kelimesi kale için bir anlam ifade etmemektedir. Aynı şekilde Kale-i Bala adı da “Yukarı Kale veya Küçük Kale” anlamına gelmekte olup bazı yayınlarda Varoş Kale olarak da kaydedilmiştir.

Zir Kale, Rize’nin Çamlıhemşin ilçesinde sahilden 40 km içerde Fırtına Vadisi’ne hâkim 750 m kadar rakımı olan bir tepe üzerinde yer almaktadır. Kalenin Çamlıhemşin ilçe merkezine olan uzaklığı ise 12 km’dir. Kale yapısı vadiyi ikiye ayıran dere yatağının batı kıyısında 100 m yüksekliğindeki kaya çıkıntısı üzerine kurulmuştur. Etrafı yoğun ormanlık alan ile çevrili olan Zir Kale sahil kesiminden iç tarafa doğru giden ve Orta Çağ’da hem ulaşım hem de ticaret faaliyetleri için kullanılan yol güzergahına hâkim bir noktada kurulmuştur (Resim 1).

Aynı yol güzergahı üzerinde yer alan ve Rize il sınırının güney yönündeki son kalesi olan Kale-i Bala, Kale Köy sınırları içerisinde yer almaktadır. Kaleye ulaşabilmek için Zir Kalesi’nden güneye doğru Fırtına Deresi boyunca uzanan taş döşemeli yoldan 15 km ilerledikten sonra Çat Köyü’ne ulaşılmalıdır. Çat Köyü’nde ikiye ayrılan yolun sağ tarafından 10 km daha yukarıya doğru ilerledikten sonra Kale Köyü’ne varılır. Kale yapısı köy sınırları içerisinde yer alan ve derin vadilere hâkim konumdaki 1700 m yüksekliğinde bir tepe üzerine konumlandırılmıştır (Resim 2). Ancak Kale-i Bala’ya ulaşımı sağlayan yol özellikle Aralık ayı başından Nisan sonlarına kadar kar örtüsü sebebiyle kapalı kalmaktadır. Tıpkı eski dönemlerde olduğu gibi günümüzde de kış aylarında yollar kapalı olduğu için kale ve çevresinde yaşayan köy halkı aşağı inerek kışı sahil kesiminde geçirmektedir.



Res. 1, 2: Zir Kale ve Kale-i Bala Genel Görünümü

2. Zir Kale ve Kale-i Bala’nın Tarihi

Zir Kale ve Kale-i Bala ile ilgili en önemli sorunlardan birisi her iki yapının da kitabeleri olmadığı için hangi dönemde ve kim tarafından inşa edildiğinin bilinmemesidir. Kaleler hakkında

²⁹ Gökbilgin, 1962: 323.

³⁰ Türk Dil Kurumu sözlüğünde “Zir” kelimesinin Farsça kökenli olduğu ve “alt, aşağı” anlamına geldiği yazılıdır.

bugüne kadar yapılmış olan çalışmalarda yapım tarihi ile ilgili kesin bir sonuca varılamamış olup yapılan tarihlemelerde tahminden öteye gidememektedir. Kalelerin Karadeniz sahil kesiminden 40-60 km içerde kalmaları, antik dönemden itibaren bölgeyi gezen seyyahların ve araştırmacıların büyük çoğunluğunun dikkatinden kaçmıştır. Bundan dolayı bölge tarihi ve kültürü açısından önemli bilgiler elde ettiğimiz birçok seyyahın notlarında bu yapılar yer almamaktadır.

Zir Kale ve Kale-i Bala hakkında kaynaklardaki bilinen ilk kayıtlar Osmanlı arşiv belgelerinde geçmektedir. Kayıtlarda Trabzon livasına bağlı Hemşin kazasında Aşağı ve Yukarı Kale olmak üzere iki kale olduğu belirtilmektedir. 1520 yılında Yukarı Kale’de 40 neferin günde 182 ve senede 64.780 akçe aldıkları, Aşağı Kale’de ise 30 neferin günde 147 ve senede 52.036 akçe tahsisatları kaydedilmiştir. Ayrıca Yukarı Kale’de 499 kile buğday zahire, Aşağı Kale’de ise 382 somar buğday, 440 somar darı olmak üzere ayrı ayrı zahire ve mühimmatlarının olduğu kaydedilmiştir.³¹

Zir Kalesi ile ilgili yapılan ilk bilimsel çalışma G. Astill ve S. Wright tarafından 1976 yılında gerçekleştirilmiştir.³² Aynı makalenin sonunda A. Bryer tarafından kalenin tarihçesi hakkında bir de değerlendirme yapılmıştır.³³ Daha sonra yapı, A. Bryer ve D. Winfield tarafından incelenmiş ve tanıtılmıştır.³⁴ Winfield ve Bryer, Zir Kale’nin bulunmuş olduğu Hemşin bölgesinin adının Arhakele olarak adlandırıldığını ve yöneticilerinin adının da Arhakele olduğunu belirtmektedirler. Ancak yöre halkının Arhakele yönetiminden hoşnutsuz olduğunu bu nedenle de ondan kurtulmak için komşu İspir’in Müslüman yöneticisiyle iş birliği yaparak Arhakele’i, İspir idarecisine teslim ettiklerini yazmaktadırlar. Muhtemelen 1405 yılından önce gerçekleşen bu olaydan sonra bölgenin yönetimi bundan sonra İspir atabeylerinin kontrolü altına girdiği ve hem Zir Kale’nin hem de Kale-i Bala’nın bu tarihten önce inşa edildiğini, kalelerin banisinin ise İspir beyine teslim edilen Arhakele adındaki yerel derebeyinin olduğunu iddia etmektedirler.³⁵ Araştırmacılar ayrıca 15. yüzyılın başlarında bölgenin sahil kesimine hâkim olan Trabzon Komnenos Devleti’nin Hemşin bölgesine tamamen hâkim olduklarını söylemenin mümkün olmadığını ve bölgenin yerel derebeyleri tarafından idare edildiğini de not düşmüşlerdir.³⁶

Bu konuyla alakalı olarak 1404 yılında Timur’a elçi olarak giden ve 1405 yılında İspir üzerinden Rize batısındaki Karadeniz kıyısına inen İspanyol Elçi Clavijo, Rize ve Sürmene arasındaki bölgenin Arhakele olarak adlandırıldığını ve bölgedeki halkın kendi yöneticilerinden memnun olmadığı için İspir’in Türk hâkimi Pir Hoca Beğ’e bağlandıklarını ifade ederek Arhakele bölgesinin Müslüman bir yönetici tarafından idare edildiği söylemektedir.³⁷

1474 yılında Kefe üzerinden Uzun Hasan topraklarına İran’a seyahat eden seyyah Contarini, Pazar’dan sonra yolculuğuna kara yolu ile devam etmiştir. Seyyah Contarini yanına verilen rehberin kendisine Pazar’dan sonra dört saat içinde Uzun Hasan’ın tebaası olan Ariam’ın kalesine ulaşacaklarını söz verdiğini ifade etmiştir.³⁸ Contarini’nin bahsetmiş olduğu Ariam esasen Arhakele olmalıdır. Sahilden dört saatlik uzaklıkta olan kalenin ise Zir Kale olduğu tıpkı İspir gibi burasının da Uzun Hasan’a bağlı olduğu ortaya çıkmaktadır.

³¹ Gökbilgin, 1962: 323; Bostan, 2002: 221-222, 453.

³² Astill ve Wright, 1978: 28-48.

³³ Bryer, 1978: 49-56.

³⁴ Bryer ve Winfield, 2007: 341; Ancak Winfield kale duvarları üzerinde yaptığı detaylı inceleme sırasında üzerine gelen ve korkutucu olan bir olay sebebi ile çalışmasını yarım bırakmış ve kaleden uzaklaşarak bölgeyi terk etmiştir. Bryer ve Winfield’in çalışmasını Türkçeye çeviren İsmail Köse bu konuyla alakalı olarak 2013 yılında kalenin restorasyonunda çalışan işçilerle bir görüşme yapmış ve işçilerin herhangi bir tuhaf olay veya korkutucu bir durum ile karşılaşmadıklarını, Winfield’in yaşadığı tuhafıkların ise bir doğa olayı veya kötü bir şaka olabileceğini belirtmiştir, bknz; Bryer, Winfield, 2020: 674.

³⁵ Bryer ve Winfield, 2007: 337.

³⁶ Bryer ve Winfield, 2007: 335-336.

³⁷ Clavijo, 1993: 206; Kırzioğlu, 1998: 22-23.

³⁸ Contarini, 1873: 116.

Bölgeyi az sayıda ziyarete eden eski arařtırmacılarından birisi de Trabzonlu Ermeni rahip Minas Bıjškyan’dır. 1817-1819 yılları arasında Karadeniz sahillerini gezen Bıjškyan, Zir Kalesi için; “*Kayalığın üzerinde bulunan ve Zilkale denilen eski bir kalenin içinde insana řaşkınlık veren kemerli binalar ve büyük bir kule vardır. Kalenin alt ucu, tepelerin üzerinden başka kalelere ve eski bir kilise kalıntıları bulunan Fırtına deresine kadar uzanır*” ifadelerini kullanmaktadır.³⁹ Bıjškyan, kalenin mimarisi hakkında bazı bilgiler verse de kalenin kimler tarafından ve ne zaman yaptırıldığına dair bir deęerlendirme yapmamıřtır.

Bıjškyan, Kale-i Bala için ise řu ifadeleri kullanmaktadır; “*Hamşen’i teşkil eden köylerin başlıcası olan Baş-Hamşen’in içinden bir ırmak akar, dağın tepesinde ufak bir kale vardır. Bu dağa o kadar çok kar yağar ki yollarına devam edemeyen yolcular bazen kendilerini karın içine gömer ve günlerce bu halde kaldıktan sonra sağ salım dışarı çıkar*”. Bıjškyan, ufak bir kale olarak tanımladığı Kale-i Bala’nın tarihi ve mimari özelliklerinden ziyade bulunduğu bölgenin iklim şartlarının zorluğuna dikkat çektiği anlaşılmaktadır.

1843-1844 yılları arasında Karadeniz bölgesini gezen Karl Koch, seyahat güzergahında İspir’den sahile inmek için Fırtına Deresi ve vadisini takip ederek sahile inmiştir. Yazar ilk olarak Kale-i Bala’nın bulunduğu köye uğrayıp köy ve dere hakkında bilgi verse de kale yapısından bahsetmemiştir.⁴⁰ Koch, Zir Kale’den ise bir zamanlar burada hüküm süren bir derebeyinden kalan bir kale olarak bahsetmiştir.⁴¹

Kale hakkında 1980 yılında bir çalışma yayınlayan Semavi Eyice, Zir Kale’nin Orta Çağ sonlarına doğru Trabzon Komnenosları’nın bölgenin bir kısmına sahip oldukları sırada yapılmış olabileceğinin iddia edildiğini ve ilk sahipleri hakkında bir şey söylenemeyeceğini belirtmiştir.⁴² Eyice, ayrıca burasının tahkim edilmiş eski bir Ermeni manastırı olma iddiasının ise yeterince inandırıcı olmadığını söylemiştir.

Kaleler hakkında farklı bir deęerlendirmede Haşim Karpuz tarafından yapılmıştır. Karpuz, Hemşin yöresinin İlhanlı, Karakoyunlu ve Akkoyunlu zamanlarında tam olarak mı yoksa kısmen mi fethedildiğinin bilinmediğini belirterek kaleler için Bayburt ve İspir’deki Türk beylerinin Orta Çağ kervan yolunun iç kesimlerden sahile ulaşabilmesi için Varoş Kale, Zir Kale, Ciha (Yücehisar) Kale ve Pazar Kız Kalesi’nden oluşan askeri bir kontrol güzergahı kurdukları ihtimalinden bahsetmektedir.⁴³ Karpuz, 1979 yılında kale bünyesinde iki adet Osmanlı dönemine ait pirinç malzemenen el topu bulmuş ve bunları Trabzon Müzesine naklettirmiştir.⁴⁴

Her iki kalenin inşa tarihleri hakkında farklı bir deęerlendirmede Rize tarihi üzerine arařtırmalar yapan M. Arıcı tarafından yapılmıştır. Arıcı’ya göre zamanın önemli iki gücü olan İran ve Bizans imparatorlukları arasındaki tampon bölgenin şimdiki Zir Kale ve onun yukarısında bulunan Kale-i Bala dolayları olduğunu belirtir. Arıcı, ayrıca Kale-i Bala’nın M.Ö. 300 yılında İranlılar tarafından inşa edildiğini ve İranlılar ile Bizanslılar arasında defalarca el deęiřtirdiğini ancak genellikle İranlıların kontrolü altında olduğunu belirtilmektedir. Bu duruma karşı Bizans imparatoru I. İustinianus, İran yönünden gelecek olan saldırıları önlemek için ise Zir Kale’yi inşa ettirdiği ve 560 yılında inşaatın bittiğini ileri sürmektedir.⁴⁵

Yukarda yer alan kaleler ile ilgili yazılı kaynaklardan anlaşıldığı kadarıyla hem Zir Kale’nin hem de Kale-i Bala’nın tam olarak ne zaman yaptırıldığı tespit edilememektedir. Genel olarak kalelerin Trabzon Komnenos Devleti (1204-1461) zamanında yaptırıldığına dair bir kanaat

³⁹ Bıjškyan, 1969: 64.

⁴⁰ Koch, 2020: 87-92.

⁴¹ Koch, 2020: 92.

⁴² Eyice, 1980: 21-23.

⁴³ Karpuz, 1992: 43.

⁴⁴ Karpuz, 1992: 44.

⁴⁵ Arıcı, 2014: 15-17.

oluşsa da bu tarih aralığının oldukça geç bir dönem olduğu düşünülmektedir. Arazi çalışmalarından ve bölge tarihi üzerine yazılmış olan kaynaklardan edindiğimiz izlenimlere göre her iki kalenin inşasında bölgenin genel siyasi tarihinden bazı çıkarımlar yapmak mümkündür. Buna göre yazılı kaynaklardan elde ettiğimiz bölgenin genel siyasi tarihine göre Rize ve çevresinde askeri hareketliliğin arttığı dönemlerde kalelerin inşa edildiği kuvvetli bir ihtimal olarak değerlendirilmelidir. Bölgede ciddi anlamda siyasi hareketliliğin arttığı ilk dönem Pontus Krallığı (M.Ö. 301-63) dönemidir. Özellikle devletin önemli bir hükümdarı olan VI. Mithradates Eupator döneminde (M.Ö. 120-63) devletin sınırları içerisinde yetmiş beş kale inşa edildiği kaydedilmektedir.⁴⁶ Pontus döneminde inşa edilen bölgedeki kalelerin (Amasya Kalesi, Ordu Kurul Kalesi, Ünye Kalesi ve Fatsa Cıngırt Kalesi vs.) genel mimari özelliklerine bakıldığında kale bünyesinde kayalık alan üzerine oyulmuş tapınma alanları, nişler, depolar, merdivenler ve yine kaya içerisine oyulan su sarnıçları, yağ veya şarap yapım tekneleri, dere yatağına veya yeraltı hazine odalarına inen basamaklı tüneller gibi antik döneme ait birtakım özellikleri ile ön plana çıkmaktadırlar. Saymış olduğumuz bu mimari özelliklerin her iki kalede bulunmaması kalelerin inşa tarihlerinin Pontus Krallığı dönemine kadar inmediğini göstermektedir.

Bölgedeki siyasi hareketliliğin arttığı ikinci dönem ise Doğu Roma (Bizans) İmparatorluğu döneminde I. İustinianus (527-565) zamanında gerçekleştirilen askeri faaliyetlerdir.⁴⁷ I. İustinianus özellikle Sasanilere karşı Bizans'ın kuzeydoğu sınırındaki savunma hattını Batum'dan Rize'ye çekerek burada şehirleri birbirine bağlayan yol güzergahları üzerinde kaleler inşa ettirmiş veya var olan kaleleri restore ettirmiştir. Özellikle Prokopius'un verdiği bilgilere göre bu dönemde başta Rize Kalesi olmak üzere bölgede birçok yeni kale inşa edilmiştir.⁴⁸ İnşa edilen kalelerin önemli bir özelliği sahil şeridindeki şehirler ile iç kısımdaki şehirler arasındaki bağlantıyı sağlayan yol güzergahları üzerinde belli aralıklarla yapılmış olmalarıdır. Bu açıdan bakıldığında Zir Kale ve Kale-i Bala, Rize'den Erzurum'a giden ve stratejik açıdan önemli sayılan yol güzergahının ortasında yer almaktadır. Rize Kalesi'nden başlayan yol güzergahı sahil şeridinden doğuya doğru ilerleyerek Bozuk Kale, Pazar Sivri Kale ve Pazar Kız Kalesi'ne buradan Fırtına Deresi ve Hemşin Deresi'nden iç kısma doğru yönelerek Pazar Ciha Kalesi'ne ve oradan Zir Kale ile Kale-i Bala'ya uzanmaktadır. Buradan Tatos ve Başhemşin geçitlerinden önce İspire ve oradan da Erzurum Kalesi'ne ulaşıldığı anlaşılmaktadır. Böylelikle Doğu Roma (Bizans) İmparatoru II. Theodosius (408-450) zamanında inşa edilen Erzurum Kalesi⁴⁹ ile I. İustinianus (527-565) zamanında inşa edilen Rize Kalesi arasında önemli bir bağlantı sağlanmıştır. Ayrıca bu yol güzergahı üzerinde özellikle iç kısımlarda çok sayıda kemerli köprüde inşa edilmiştir. Böylelikle bir zincir halkası şeklinde yapılmış olan bu kaleler hem bulunmuş olduğu çevreyi ve sahil tarafını hem de Pazar'dan Erzurum'a giden yolu kontrol altında tutmak için M.S. 6. yüzyılda inşa edildikleri, birkaç yenileme aşamasından geçtikten sonra günümüze kadar geldiği düşünülmektedir.

Ayrıca şunu da belirtmek gerekir ki kalelerin genel olarak Trabzon Komnenos Devleti zamanında hanedan üyeleri veya hanedana bağlı yerel derebeyleri tarafından 13. yüzyılda inşa ettirildiğini ileri sürmek bölgenin siyasi tarihi ile uyum göstermemektedir. Çünkü 5. yüzyıla tarihlenen Bizans Devleti'nin doğudaki Erzurum Kalesi ile 6. yüzyıla tarihlenen kuzeydoğudaki Rize Kalesi arasındaki bağlantıyı sağlayan yol güzergahının yaklaşık 750 yıl gözetlemeden korumasız bırakılması akla yatkın bir güvenlik politikası değildir.⁵⁰ Ayrıca Komnenos hanedanının genellikle sahil kesiminde hüküm sürdüğü ve kalelerin yer aldığı dağlık kesimde kontrolü

⁴⁶ Strabon, 2000: 40; Mayor, 2013: 130-131; Mitchell, 1993: 84-85; Arslan, 2007: 37-38.

⁴⁷ Bilgin, 1997: 22.

⁴⁸ Procopius, On Buildings, III. 7.,3-4; Bryer ve Winfield, 331; Bilgin, 1997: 22; Petratos, 2015: 19-20; Karpuz, 1997: 82; Can, 2007: 198; Güveloğlu, 2020: 13; Doğanç, 2020: 25; Mamuladze ve Batumi, 2016: 26, 33-36; Intagliata, 2019: 427-443.

⁴⁹ Beygu, 1936: 23; Sevgen, 1959: 104; Konyalı, 1960: 99; Yurttaş, vd., 2008: 5; Gündoğdu, vd., 2010: 51; Küçüküçürlü ve Çelik, 2014: 82-83; Özkan, 2016: 28-52.

⁵⁰ Güveloğlu, 2020: 16.

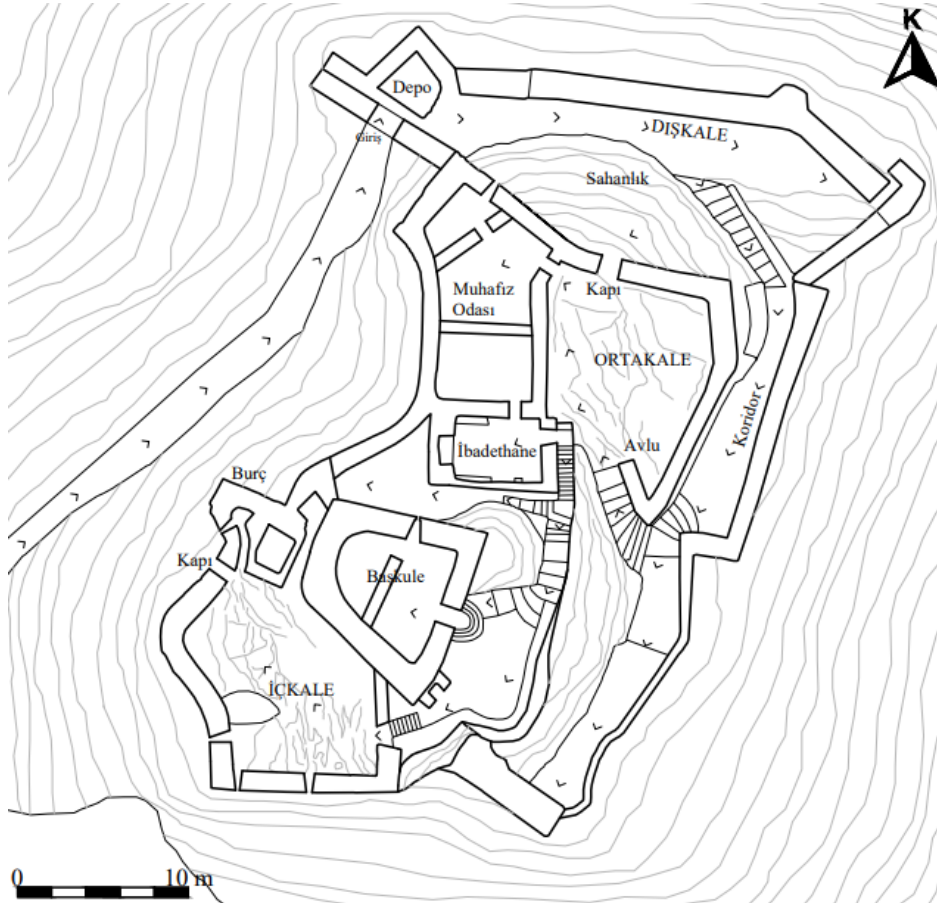
sağlayamadığı birçok yabancı araştırmacılar tarafından dile getirilmektedir. Yine özellikle Zir Kale’nin yerel bir derebeyi tarafından yaptırıldığı fikrinin de doğru olmadığı düşüncesindeyiz. Çünkü Rize Kalesi’nden sonra şehrin ikinci büyük kalesi olan ve anıtsal bir mimariye sahip olan Zir Kale’yi bir derebeyinin yaptıracak ekonomik gücünün olmadığını inşaatı ancak dönemin güçlü bir ekonomisine sahip I. İustinianus’un gerçekleştirmiş olabileceğini düşünmekteyiz.

Günümüzde Kaçkar Milli Parkı sınırları içerisinde yer alan yapılardan Zir Kale 1979 yılında, Kale-i Bala ise 1988 yılında kütür varlığı olarak tescil edilmiştir. Zir Kale 1999, 2006-2010 ve 2013 yıllarında, Kale-i Bala ise 2016 yılında restore edilmiştir. Günümüzde Zir Kale’ye giriş ücretli olup elde edilen gelir civar köylere hizmet amacıyla kullanılmaktadır.

3. Zir Kale Plan ve Mimari Özellikleri

Zir Kale, vadinin iki geniş yakasını ayıran bir boğazda, aşağısındaki dere yatağından 100 m yukarıda olan kayalık bir çıkıntı üzerine kurulmuştur. Kayalık zemin üzerine kurulan kale belli bir plan dahilinde olmayıp tamamen kayalığın yapısına göre şekillenmiştir. Orta Çağ Avrupa şatolarını andıran yapı, dış kale, orta kale ve iç kale gibi üç bölümden oluşmaktadır ve her bölüm kendi içerisinde farklı mimari yapılara ayrılmaktadır (Şekil 2).

Şekil 2: Zir Kale Planı



Yapının kuzey, güney ve doğu cepheleri tamamen Fırtına deresi ve vadisine bakmakta ve bu bölümler derin uçurumlardan oluşmaktadır. Dolayısıyla kaleye bu yönlerden ulaşmak pek mümkün değildir. Kalenin en önemli cephelerinden birisi olan batı cephe Orta Çağ’dan beri kullanıldığı anlaşılan ve sahil ile iç kısımlar arasındaki bağlantıyı sağlayan tarihi yola bakmaktadır (Resim 3-10).



Res. 2. Zir Kale Kuzey Cephe



Res. 3. Zir Kale Güney Cephe



Res. 5. Zir Kale Kuzey Cephe Giriş Kapısı



Res. 6. Zir Kale Güneydoğu Cephe



Res. 7. Zir Kale Kuzeydoğu Cephe



Res. 8. Zir Kale Güneybatı Cephe



Res. 9. Zir Kale Kuşbakışı Görünümü



Res. 10. Zir kale Batı Cephe

Kalenin giriş kapısına kuzeybatı köşede bulunan patika yoldan ilerledikten sonra ulaşılır. Giriş kapısı bir ucu kayalık alan ile bağlantılı diğer ucu uçuruma bakan 11,30 m uzunluğunda bir kalkan duvar içerisine yerleştirilmiştir. Yarım yuvarlak kemerli olan giriş kapısının yerden kemer kilit taşına kadar olan yüksekliği 3,80 m, genişliği ise 1,85 m olarak ölçülmüştür. 1,80 m derinliğindeki giriş kapısının iki kenarında karşılıklı olarak yerleştirilmiş olan ikişer adet kapı kilit yuvaları bulunmaktadır. Kapı kapatıldıktan sonra duvar içerisine yerleştirilmiş olan kalasın hareket ettirilerek karşısındaki yuvaya yerleştirilmesiyle oluşturulan bu kilit sistemi kale kapılarının en çok uyguladığı güvenlik önlemlerinden birisidir. Ancak kilit sistemine ait olan metal parçalar ve ahşap kalaslar günümüze ulaşmamıştır. Kilit yuvalarının orta bölümünde ise yine karşılıklı olarak birer niş açıklığının yerleştirildiği görülmektedir. Özgün kapı kanatlarının akıbeti hakkında bir bilgi bulunmamakla beraber günümüzde demir malzemenle yapılmış bir kapı ile kapatılmıştır (Resim 11-13).

Kapıdan girildikten sonra yapının dış kale olarak adlandırılan bölümüne ulaşılır. Dış kale; kuzeyden başlayıp güneye doğru devam eden ve yer yer kayalık alanlarında olduğu sahanlık ve depo bölümünden oluşmaktadır. Sahanlık bölümünün ortalama uzunluğu 30 m ve genişliği 15 metredir. Sahanlığın uçuruma bakan doğu tarafı kayalığın alt hizasından başlayan ve 35 m uzunluğunda olan bir sur duvarı ile çevrilidir. Dış kaledeki tek mimari yapı ise giriş kapısının sol tarafında bulunan depo bölümüdür. Beden duvarları ve üst örtüsü yıkılmış olan depo bölümü 4,60 x 2,70 m ölçülerinde dikdörtgen planlı bir yapıya sahiptir. Sahanlık ve depo bölümü kaleye girişte ilk kontrollerin yapıldığı yer olarak değerlendirilmiştir (Resim 13-14).

Sahanlığın güneybatı yönünde bulunan basamaklarla yapının orta kale diye adlandırılan bölümüne geçilmektedir. Orta kale; koridor, avlu, ibadethane ve muhafız odası gibi bölümlerden oluşmaktadır. Merdivenlerden sonra ulaşılan ilk bölüm yaklaşık 36 m uzunluğunda ve ortalama 2 m genişliğindeki koridor bölümüdür. Koridorun batı tarafında bulunan 9 adet basamakla da orta kalenin avlusuna geçilmektedir. Avlu bölümünün kuzey duvarında 3,40 m yüksekliğinde 1,25 genişliğinde içten yarım yuvarlak kemerli dıştan dikdörtgen kesitli bir kapı açıklığı bulunmaktadır. Tıpkı giriş kapısında olduğu gibi bu kapının da iki kenarında kilit sistemine ait yuvalar bulunmaktadır. Buradaki kapı açıklığının orta kalenin avlusu ile dış kalenin sahanlığı arasındaki bağlantıyı sağladığı anlaşılmaktadır (Resim 15-18).



Res. 11. Zir Kale Giriş Kapısı ve Duvarı



Res. 12. Zir Kale Giriş Kapısı



Res. 13. Giriş Sahanlığı



Res. 14. Koridor ve Avluya Geçiş

Orta kalenin avlusunun batı tarafında ise muhafız odası ile ibadethane bölümü yerleştirilmiştir. Avlunun kuzeybatı köşesindeki kapıdan muhafız odasına geçilmektedir. Kapı açıklığı 2,55 m yüksekliğinde, 1,20 m genişliğinde olup yarım yuvarlak kemerli bir düzene sahiptir. Kapıdan girildikten sonra iki basamakla inilen muhafız odası kuzey-güney yönünde ortalama 12 x 6 m ölçülerinde dikdörtgen planlı olarak yapılmıştır. Üç bölüme ayrılan muhafız odasının orta ve güney tarafında yer alan bölümleri kalede görevli olan askerlerin hem resmi işlemleri yaptığı hem de barınma ihtiyaçlarının karşılandığı mekanlar olarak değerlendirilmiştir. Dipteki odanın güney duvarında ise ibadethane bölümüne bakan 75 cm genişliğinde ve 1,25 m yüksekliğinde yuvarlak kemerli bir de pencere açıklığı bulunmaktadır. Her iki bölüm arasında iki basamak kadar bir yükselti farkı vardır. Muhafız odasının kuzeybatısındaki küçük bölüm ise 6 x 2 m ölçülerinde olup diğer mekanlardan zemini 2 m kadar daha aşağıdadır. Duvar yüzeylerinde üç adet niş bulunan bu bölümün depo olarak kullanıldığı düşünülmektedir (Resim 15-20).



Res. 15. Orta Kale Avlusu



Res. 16. İbadethane ve Muhafız Odası



Res. 17. Orta Kale Avlusu



Res. 18. Mekanlara Giriş Kapıları



Res. 19. Muhafız Odası Kuzey Tarafı



Res. 20. Muhafız Odası Güney Tarafı

Avluya bakan batı yöndeki diğer kapı açıklığından ise kalenin ibadethane olarak kullanılan bölümüne geçilmektedir. Doğu-batı doğrultusunda dikdörtgen planlı olarak yapılan mekân 7,25 x 4,10 m ölçülerindedir. Doğu yönde bulunan giriş kapısı 2,30 m yüksekliğinde 1,20 m genişliğinde yarım yuvarlak kemerlidir. Mekânın batı duvarına 1,20 m derinliğinde ve 1,90 m genişliğinde mekâna göre oldukça büyük bir niş yerleştirilmiştir. Yapının doğu duvarında da bir niş açıklığı bulunmaktadır ki buradaki niş sivri kemerli daha küçük boyutlarda 2,30 m yüksekliğinde, 40 cm derinliğinde ve 80 cm genişliğindedir. Ayrıca doğu duvarında kapı ve nişin üzerinde bir aydınlatma penceresi bulunmaktadır. Bahsi geçen mekân Osmanlı döneminde cami olarak kullanılmış olmalıdır. Orta kalede bulunan muhafız odaları ve ibadethane bölümlerinin üst örtüsü günümüzde yıkılmıştır. Özgün yapımda bu bölümlerin üzerinin düz tavandan oluşan kiremitli bir çatıyla örtülü olduğu düşünülmektedir (Resim 21-22).



Res. 21. İbadethane Doğu Tarafı



Res. 22. İbadethane Batı Tarafı

Orta kale avlusunun güneybatı köşesinde yer alan basamaklarla yapının iç kale olarak adlandırılan bölümüne geçilmektedir. İç kale; baş kule, yaşam alanı ve gözetleme kulesi (burç) gibi bölümlerden oluşmaktadır. Bu bölümlerden en önemlisi baş kule olarak adlandırılan yapıdır. Kale yapısına anıtsal bir görünüm katan baş kule her bir kenarı farklı boyutta olan dörtgen bir yapıya sahiptir. Kalenin ortasında kayalık zemin üzerine inşa edilen baş kule 20 m yüksekliğe sahip olup çevreye dört yönden hâkim bir konuma sahiptir. Kulenin güney kenarı 11,40 m, kuzey kenarı 11,00 m, batı kenarı 7,30 m ve doğu kenarı 15,90 m uzunluğa sahiptir. Alttan yukarıya doğru daralan baş kulenin batı cephe köşelerinin yuvarlatılmış bir yapısı vardır. Kulenin doğu yönünde bulunan ve zeminden beş basamakla ulaşılan kapı açıklığı ise yarım yuvarlak kemerli 1,80 m yüksekliğinde ve 70 cm genişliğindedir. Giriş kapısından sonra ulaşılan kulenin iç kısmının zemin katı ortadan bir duvarla iki bölüme ayrılmıştır. Baş kulenin içerisinin dört katlı bir düzenlemeye sahip olduğu duvar yüzeyinde yer alan kat giriş yuvalarından anlaşılrsa da günümüzde bu yuvalar dışında kat sistemlerine ait herhangi bir iz bulunmamaktadır. Ahşaptan yapılmış olduğu anlaşılan katları aydınlatmak için kulenin doğu cephesinde üç adet, kuzey ve güney cephelerinde birer adet dikdörtgen kesitli pencere açılmıştır. Ayrıca kuzey yönüne bakan pencerenin ön tarafındaki ahşap yuva izlerinden bu bölümde bir de ahşap bir balkon uygulamasının olduğu anlaşılmaktadır. Bunun yanı sıra yine cephe üzerinde farklı yönlerde çok sayıda mazgal türünde açıklıkların olduğu görülmektedir. Pencere açıklıklarının dışında kule içerisinde dikkati çeken mimari ayrıntılardan birisi de yine farklı boyutlarda açılmış olan nişlerdir. Özellikle doğu cephede üçüncü kat hizasında yan yana yerleştirilmiş olan üç adet yuvarlak kemerli nişler boyut itibarıyla diğerlerinden daha büyüktür. Baş kule yapısının en üst katının dört yanı mazgal ve mazgal siperleri ile seyirdim yolundan oluşan bir düzenleme ile son bulmuştur (Resim 23-28).



Res. 23: Baş Kule Genel Görünümü



Res. 24: Baş Kule Güney Cephe



Res. 25: Baş Kule Giriş Kapısı



Res. 26: Baş Kule Zemin Katı



Res. 27. Baş Kule İç Mekânı



Res. 28. Baş Kule Üzerindeki Nişler

Baş kulenin güneydoğu köşesinde bulunan ve büyük çoğunluğu ortadan kalkmış olan kemerli bir yapıdan sonra iç kalenin diğer mekanlarına geçilmektedir. Burada geçište bulunan kemerin bir ayağı kuleyle birleşiktir. Kemerin uçuruma denk gelen diğer bölümleri ise yıkılmıştır. Kuleye bitişik 2,40 m uzunluğundaki kemer ayağından anlaşıldığı kadarıyla kemerli geçitin içerisine bir de kapı yerleştirilmiştir. Kapıya ait kilit yuvaları bugün kemer ayağı üzerinde halen daha durmaktadır. Kemerli geçitten geçildikten sonra iç kalenin yaşam alanına ulaşımı sağlayan giriş kapısına ulaşılmaktadır. Yaşam alanının giriş kapısına zemine doğru inen altı basamakla ulaşılır. Giriş kapısı yarım yuvarlak kemerli 1,60 m yüksekliğinde ve 75 cm genişliğinde olup iç kısımdaki yan taraflarında kilit sistemine ait yuvalar vardır. Girişten sonra ulaşılan yaşam alanı ortalama 9,50 x 4,50 m ölçülerinde düzgün olmayan dikdörtgen bir plandan oluşmaktadır. Zemini yer yer kayalıklardan oluşan mekânın güney duvarında iki adet batı duvarında ise bir adet mazgal türünde pencere yer almaktadır. Pencere kale mimarisinin güvenliğine uygun olarak dış kısımda 60 cm yüksekliğinde ve 15 cm genişliğinde oldukça dar şekildedeyken iç kısımda giderek genişleyerek yüksekliği 1,60 m’ye genişliği ise 70 cm’e kadar çıkmaktadır. Yaşam alanının batı duvarının kuzey köşesinde 1,30 m yüksekliğinde ve 1 m genişliğinde bir de tali bir giriş kapısı açılmıştır. Günümüzde demir malzemedeki bir kapı kanadı ile kapatılmış olan kapının acil durumlar için kullanıldığı anlaşılmaktadır (Resim 29-33).

Kalenin en korunaklı bölümü olan yaşam alanının kuzeybatı köşesinde yer alan burç ise kale sur duvarları üzerinde yer alan tek burç yapısıdır. Sur duvarlarından dışa doğru taşırılan ve kenarları eşit olmayan dikdörtgen plan şemasında inşa edilen burç yapısının güney kenarı 2 m, batı kenarı 3,70 m ve kuzey kenarı 4 m uzunluğa sahiptir. Burcun iç tarafına ise yaşam alanının kuzeybatı köşesinde bulunan 1,90 m yüksekliğinde ve 60 cm genişliğindeki kapıyla girilmektedir. Kapıdan sonra 3,10 m uzunluğundaki dar bir koridor ile ulaşılan burcun içerisi ortalama 3 x 1,50 m ölçülerindedir. Burcun iç tarafında güney duvarında bir de mazgal pencere açılmıştır ki pencerenin dış tarafı 15 cm genişliğinde ve 40 cm yüksekliğinde, iç tarafı ise 1 m genişliğinde ve 60 cm yüksekliğindedir. Burç ile baş kule arasında ise 2,57 x 2,53 m ölçülerinde yaklaşık kare planlı bir mekân daha yer almaktadır. Ancak bu bölüme geçiş veren herhangi bir kapı açıklığı yoktur. Mekâna ancak üst kısımdan ulaşılabilirdiği için bu kısmın yiyeceklerin saklanabileceği bir kiler veya depo vazifesinin olduğu düşünülmektedir (Resim 34-36).



Res. 29. Kemerli Giriş



Res. 30. İç Kale Giriş Kapısı ve Merdivenleri



Res. 31. İç Kale Yaşam Alanı Batı Tarafı



Res. 32. İç Kale Yaşam Alanı Doğu Tarafı



Res. 33. Tali Giriş Kapısı



Res. 34. Burç Giriş Kapısı



Res. 35. Bur İ Mekânı



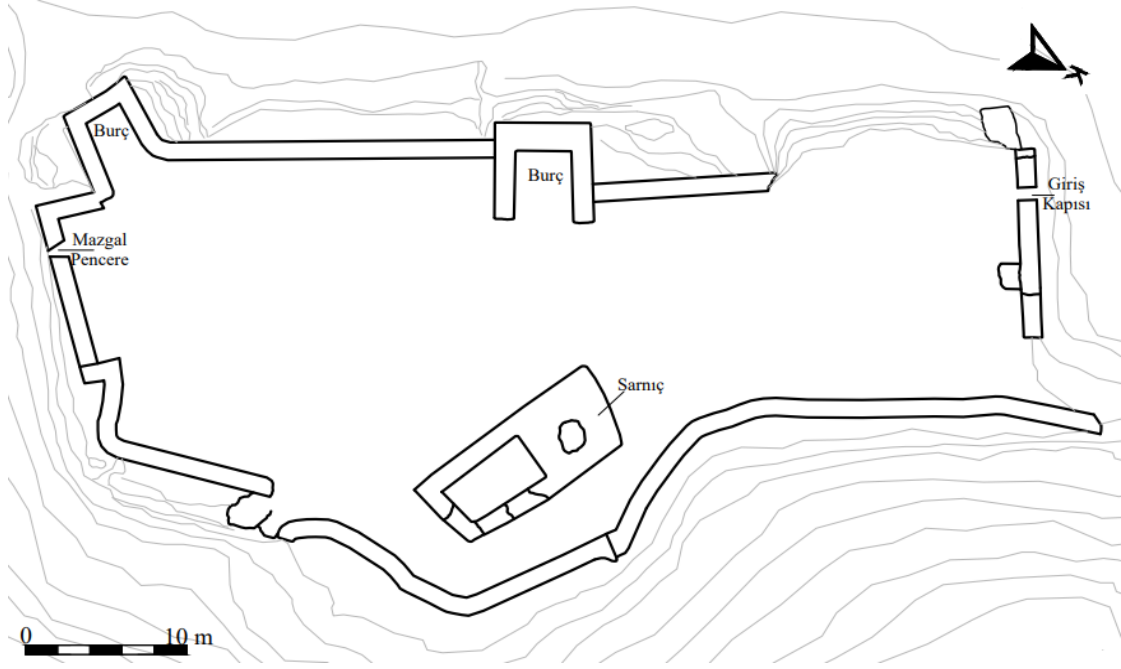
Res. 36. Burcun Üst Tarafı

Zir Kale’de yapım malzemesi olarak kaba yonu taş, kesme taş ve ahşap malzeme kullanılmıştır. Kapı, pencere ve duvar kenarlarında kesme taş kullanılırken duvarların tamamında kaba yonu taşlar kullanılmıştır. İ bölümdeki kat sistemlerinde ise ahşap malzeme kullanıldığı kalan izlerden anlaşılmaktadır. Kum, küçük taş paraları ve kire kullanılarak elde edilen har ile duvarlar örülmüştür. Duvar cepheleri gelişigüzel sıralar ve düz yüzleri dışarı gelecek şekilde dizilmiş kaba taşlardan oluşturulmuş olup iç kısımdaki birçok bölgede taşlar zikzak veya balıksırtı oluşturacak şekilde üst üste tutarlı bir şekilde dizilmiştir.

4. Kale-i Bala Plan ve Mimari Özellikleri

Kale-i Bala, çevreye hâkim kayalık bir alan üzerinde kuzey-güney doğrultusunda kenarları düzgün olmayan dikdörtgen plan şemasında inşa edilmiştir. Kalenin doğu ve batı cepheleri uzun kenarları kuzey ve güney cepheleri ise kısa kenarları oluşturmaktadır. Dikdörtgen planlı olan kalenin kuzey-güney yönünde en uzun alanı 67 m, doğu-batı doğrultusunda en uzun alanı ise 30 m olarak ölçülmüştür. Kalenin sur duvarlarının toplam uzunluğu 177 m olup kuzeybatı köşesindeki sur duvarlarının 16,40 metrelik bölümü tamamen yıkılmıştır. Sur duvarları üzerinde iki adet bur yapısına yer verilmiştir. Kalenin tek giriş kapısı ise kuzey sur duvarı üzerinden açılmıştır. Günümüzde kale meydanlığının içerisi büyük oranda moloz ve toprak yığını ile kaplı olup iç mekân düzenlemeleri büyük oranda ortadan kalkmıştır. Kale içerisinde ayakta kalabilen tek mimari mekân ise kalenin doğu sur duvarlarının orta bölümüne yakın mesafede bulunan sarnı yapısıdır (Şekil 3), (Resim 37-42).

Kalenin önemli cephelerinden birisi olan doğu cephe, ön taraftaki derin vadiye ve vadi üzerinde yer alan köylere bakmaktadır. Ön tarafı dik kayalıklardan oluşan doğu cephe yönünden kaleye ulaşmak pek mümkün değildir. Bu yüzden olsa gerek ki doğu sur duvarları üzerinde savunma yapılabilecek bir bur yapısına yer verilmemiş arazi yapısından faydalanılarak sadece sur duvarı inşa edilmiştir. Kayalık alanın şekline göre inşa edilen doğu sur duvarı kalenin kuzeydoğu köşesinden başlayıp güney yönüne doğru 23,30 m düz şekilde ilerledikten sonra dışa doğru 21,40 cm çıkıntı yaparak iç alanı genişletmiştir. Buradan sonra tekrar içe doğru girinti yapan doğu sur duvarı 25,20 m ilerledikten sonra güney sur duvarı ile birleşmektedir (Resim 43-44).

Şekil 3: Kale-i Bala Planı**Res. 37, 38: Kale-i Bala Genel Görünümü****Res. 39. Kale-i Bala Kuzey Cephe****Res. 40. Kale-i Bala Güney Cephe**



Res. 41. Kale-i Bala Doęu Cephe



Res. 42. Kale-i Bala Batı Cephe



Res. 43. Kale-i Bala Doęu Cephe



Res. 44. Kale-i Bala Doęu Sur Duvarı

Kalenin kısa kenarlarından olan gney cephesi ise aynı yne doęru uzayıp giden vadi ve yollar ile n tarafında bulunan ky yerleşimine bakmaktadır. Aynı zamanda kalenin kısa kenarlarından olan gney cephenin n tarafı da dik kayalıklardan oluşmaktadır. Kayalıklar üzerinde yükselen gney sur duvarları 17,50 m uzunluęa sahiptir. Gney sur duvarı üzerinde dikkat çeken nemli bir mimari ayrıntı ise cephenin gneybatı kşesinde açılmış olan pencere açıklığıdır. Mazgal trnde dıřtan ie doęru genişleyen pencere iten 1,30 m, dıřtan 30 cm genişliğe ve 1,10 m yksekliğe sahiptir. Ayrıca gney sur duvarı üzerinde yer alan kalıntılardan anlaşıldığı kadarıyla pencerenin st hizasında sur duvarı boyunca ilerleyen seyirdim yoluna ait izler bulunmaktadır (Resim 45-48).

Kalenin dięer uzun kenarı olan batı cephesindeki sur duvarının toplam uzunluęu 91 metredir. Ancak sur duvarının kuzeybatı kşesindeki 16,40 metrelik blm tamamen yıkılmıştır. Batı sur duvarı üzerindeki en nemli mimari ayrıntılar ise biri gneybatıda dięeri sur duvarının orta blmnde yer alan bur yapılarıdır. Gneybatı tarafta yer alan bur yapısı dikdrtgen planlı olup sur duvarlarından dıřa tařkın şekilde inřa edilmiştir. Burcun i taraftan genişliği 3,50 m, gney tarafı 5,30 m, kuzey tarafı ise 4 m kenar uzunluęuna sahiptir. Sur duvarının orta blmnde yer alan bur yapısı da dikdrtgen planlı yapılmış olmasına raęmen burcun yan kenar duvarları kale ierisine doęru girinti yapmıştır. Burcun iten genişliği 4 m, gney ve kuzey kenarları 6,80 m uzunluęa sahiptir. Her iki bur arasında 24,70 m uzunluęunda dz şekilde devam eden bir sur duvarı bulunmaktadır. Orta burtan sonra kuzeye doęru 12 m devam eden batı sur duvarı bu noktadan sonra tamamen yıkılmıştır (Resim 49-54).



Res. 45. Kale-i Bala Güney Cephe



Res. 46. Kale-i Bala Güney Sur Duvarı



Res. 47. Güney Sur Duvarı



Res. 48. Güney Sur Duvarındaki Pencere



Res. 49. Güneybatı Cephe



Res. 50. Batı Sur Duvarı



Res. 51. Kuzeybatı Cephe



Res. 52. Batı Sur Duvarı ve Burçları



Res. 53. Batı Sur Duvarı ve Burçları



Res. 54. Batı Burcu

Yapının diğer kısa kenarlarından olan kuzey cephe aynı zamanda kale giriş kapısının da olduğu ve günümüze diğer cephelere nazaran daha sağlam gelebilmiş özgün cephelerden birisidir. Ancak cephenin hem kuzeybatı hem de kuzeydoğu köşesi yıkılmıştır. Günümüzde kuzey cephe sur duvarı 11,60 m uzunluğunda olup duvarın yüksekliği yer yer 11 metreye kadar çıkmaktadır. Moloz taş malzemeden örülen duvarın yüzeyinin hem iç hem de dış tarafında yer yer taşların muntazam şekilde dizilmesiyle oluşturulmuş balık sırtı desenler görülmektedir. Sur duvarının kuzeybatı köşesine kalenin tek olan giriş kapısı yerleştirilmiştir. Dikey dikdörtgen kesitli olan giriş kapısının dış lentosu etrafı yamuk tek parça taştan oluşmaktayken kapının iç kısmı tuğla gibi dizilen kaba kesme taşlardan oluşturulan yarım yuvarlak kemerli bir düzene sahiptir. Kapı açıklığının genişliği 1,25 m, yüksekliği 2,45 m ve derinliği 1,10 m olarak ölçülmüştür. Kapının iç kısmında iki kenarında yerden 50 cm yukarda karşılıklı olarak yerleştirilmiş 20 x 20 cm boyutlarındaki deliklerin ise kapı kilit sistemine ait yuvalar olduğu anlaşılmaktadır. Ahşaptan bir kalas ile yapılan bu kilit sistemine ait düzenek ve kale kapı kanadı maalesef günümüze kadar gelememiştir. Giriş açıklığının sağ ve sol tarafında ise birer adet mazgal türünde pencere açıklığına yer verilmiştir. Pencere dış kısma 30 cm genişliğinde açılırken iç kısma 40 cm genişliğinde açılmaktadır. Bunların dışında kuzey sur duvarının üst hizasında belirli aralıklarla açılmış olan deliklerin ahşap kat sistemi veya ahşap seyirdim yoluna ait olduğu düşünülmektedir. Ancak günümüzde bu sistemler tamamen ortadan kalkmıştır (Resim 55-59).

Günümüzde kuzey sur duvarının hem doğu hem de batı köşesinde bazı duvar kalıntıları mevcuttur. Özellikle kuzey cephe doğu tarafının iç kısmında duvar yapısı yaklaşık 1 m kadar içe doğru taşıntı yapmış ve diğer kalan kısımlar yıkılmıştır. Kalan izlerden anlaşıldığı kadarıyla burada bir burç yapısının olduğu ve bu burcunda kalenin kuzeydoğu köşesini ve giriş kapısını koruduğu anlaşılmaktadır. Aynı şekilde cephenin kuzeybatı köşesinde yer alan izlerde burada

bir burç yapısının olduğunu göstermektedir. Ancak bu bölümlerin mahiyetinin tam olarak belirlenebilmesi için kale bünyesinde bilimsel bir kazıya ihtiyaç vardır (Resim 55-59).



Res. 55. Kalenin Kuzey Cephesi ve Giriş Kapısı



Res. 56. Kuzey Cephesi Dış Tarafı



Res. 57. Kuzey Cephesi İç Tarafı

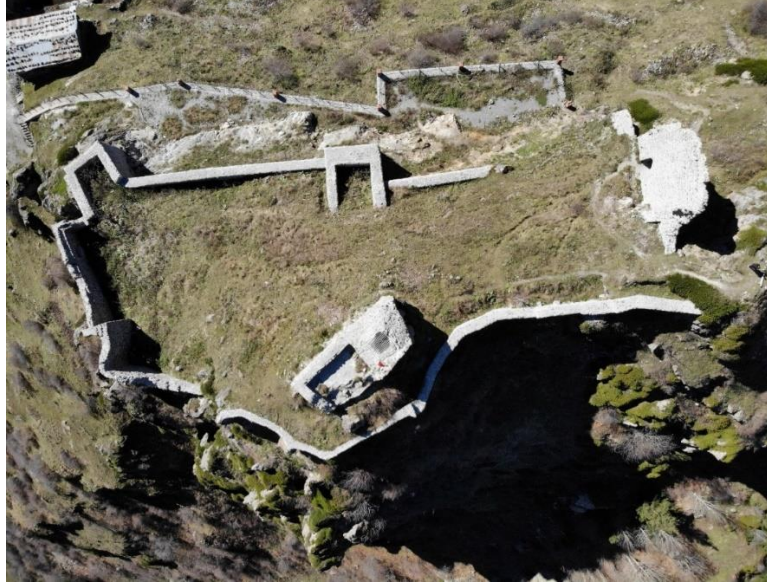


Res. 58. Giriş Kapısı Dış Tarafı



Res. 59. Giriş Kapısı İç Tarafı

Kuzey cephedeki giriş kapısından girilen yapının kale meydanlığı günümüzde büyük oranda toprak ve moloz yığını ile kaplıdır. Meydanlık içerisinde ayakta kalabilen tek mimari yapı doğu sur duvarının orta bölümüne yakın bir yerde yapılmış olan sarnıçtır. Bunun dışında muhtemelen var alan mimari bölümler tamamen ortadan kalkmıştır. Zemindeki kayalık alandan yararlanılarak oluşturulan sarnıcın ilginç bir yapısı vardır. Kuzey-güney doğrultusunda ortalama 13,70 x 4,50 m boyutlarında dikdörtgen planlı olarak yapılan sarnıç iki bölüm halinde olup dış taraftan yüksekliği 5 m ile 2,50 m arasında değişmektedir. Sarnıcın güney tarafındaki bölüm içten 5,60 x 3,20 m ölçülerinde dikdörtgen bir yapıya sahiptir. Üst örtüsü yıkılmış olan mekânın tam olarak ne amaç için yapıldığı anlaşılamamaktadır. Asıl sarnıç bölümü ise mekânın kuzey tarafındadır. Dış taraftan etrafı kapalı kare şeklinde olan yapı iç kısımda düğün olmayan 7 m derinliğinde yuvarlak bir yapıya sahiptir. Üst örtüsünden açılan ortalama 2,60 m çapındaki yuvarlak ağız kısmının üzeri ise metal malzemedeki bir mazgal ile koruma altına alınmıştır. Sarnıcın içerisinde günümüzde su bulunmaması sızdırma yaptığını ve suyu tutamadığını göstermektedir (Resim 60-64).



Res. 60. Kale-i Bala Kuşbakışı Görünümü



Res. 61. Sarnıç Yapısı Kuşbakışı Görünümü



Res. 62. Sarnıç Yapısı Batı Tarafı



Res. 63. Sarnıç Yapısı Kuzey Tarafı



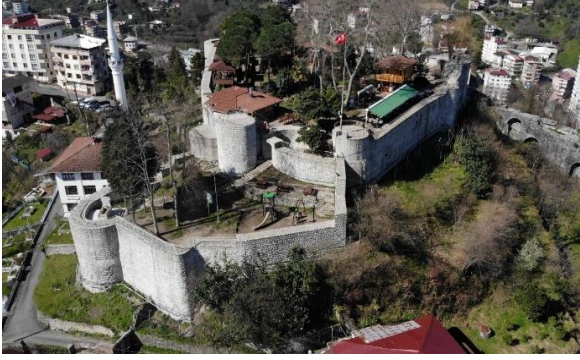
Res. 64. Sarnıcın İçerisi

Kale-i Bala'da yapım malzemesi olarak moloz taş ve az da olsa düzgün kesme taş kullanılmıştır. Moloz taşlar beyaz kireç ile iri kumdan oluşturulmuş harç ile birbirine tutturulmuştur. Giriş kapısı kemerinde ve pencere kenarlarında kabaca yontulmuş kesme taş malzeme kullanılmıştır. Özellikle kireç temininde ve diğer malzeme tedarikindeki sıkıntıdan dolayı sur duvarları acele inşa edilmiş ve ortaya kalitesiz bir duvar işçiliği çıkmıştır. Cepheler gelişigüzel sıralı olarak yerleştirilmiş taşlardan oluşturularak yüzeyleri pürüzsüz hale getirebilmek için kireçten kaba harç kullanılmıştır.⁵¹ Ancak özellikle kuzey sur duvarında tıpkı Zir Kale de olduğu gibi zikzak veya balıksırtı desenden oluşan taş işçiliklerde vardır. Sur duvarları üzerinde yer alan bazı deliklerin ahşap giriş yuvaları olduğu ve iç kısımda ahşaptan kat sistemlerinin oluştuğunu göstermektedir.

Değerlendirme ve Sonuç

Doğu Karadeniz Bölgesi'nin önemli bir kenti olan Rize doğal güzelliklerinin yanı sıra bünyesinde barındırdığı kültürel mirası ile de Türkiye turizminin önde gelen illerinden birisi olmuştur. Rize'nin bir şehir olarak ortaya çıkışı ve gelişme süreci Karadeniz bölgesindeki diğer kıyı kentlerinden farksız değildir. Rize adı yazılı kaynaklarda ilk olarak Arrianus'un Karadeniz Seyahati adlı eserinde geçmektedir. Arrianus M.S. 131 yılındaki gezisinde Trabzon ile Rize arasındaki bölgeden geçerken Rize'den sadece Rhizios Irmağı olarak bahsetmiştir. Arrianus'un sadece akarsuya atıf yaparak herhangi bir yerleşim yerinden bahsetmemesi ilginçtir. Bizans İmparatorluğu'nun ünlü tarihçisi Procopius, I. İustinianus döneminde (527-565) Rize şehrinin Sasaniilere karşı önemli bir savunma merkezi haline getirildiğini ve bu kapsamda Rize Kalesi'nin yeniden inşa edildiğini belirtmektedir. Kaynaklardan anlaşıldığı kadarıyla Rize'nin önemi 6. yüzyıldan itibaren değişen stratejik hedefeler doğrultusunda oldukça artmış il sınırları içerisinde çok sayıda savunma yapısı inşa edilmiştir. Bu dönemlerden itibaren başta Rize Kalesi olmak üzere il sınırları içerisinde günümüze kadar yedi kale yapısı gelebilmiştir. Bu kalelerden Rize Kalesi, Bozuk Kale, Sivri Kale ve Pazar Kız Kalesi sahil şeridi üzerinde yer almaktadır. Diğer kaleler olan Pazar Ciha (Yücehisar) Kalesi (Resim 65-68) sahilden 8 km, Zir Kale 40 km ve Kale-i Bala ise 60 km içerde yer almaktadır. Her üç kale yapısı da kıyından iç kesimlere doğru uzanan yol güzergahlarını ve derin vadileri kontrol eden bir konuma sahiptir. Öyle ki modern yollar yapılmadan önce bahsi geçen yolu kullanarak sahil şeridinden iç kısımdaki Erzurum'a ulaşmanın altı günlük bir seyahat ile mümkün olduğu ifade edilmektedir. Çalışmamızdaki yapılardan birisi olan Zir Kale, Rize Kalesi'nden sonra il sınırları içerisindeki ikinci büyük kaledir. Çalışmanın diğer yapısı olan Kale-i Bala ise Rize'nin üçüncü büyük kalesi olmasının yanı sıra ilin güney sınırındaki son kale olma özelliğini de sahiptir.

⁵¹ Bryer ve Winfield, 2007: 342.



Res. 65. Rize Kalesi



Res. 66. Rize Bozuk Kale



Res. 67. Pazar Kız Kalesi



Res. 68. Pazar Yücehisar Kalesi

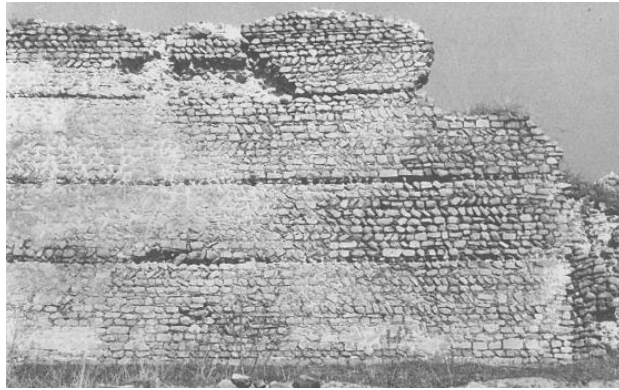
Hem Zir Kale hem de Kale-i Bala'nın plan ve mimari özelliklerinden hareketle tarihlendirme açısından birtakım değerlendirmeler yapılsa da özellikle yapılar üzerinde herhangi bir süsleme unsurunun yer almaması mimari özelliklerinin de tarihlendirmeye çok fazla yardımcı olmadığını göstermektedir. Ancak taş malzemeden balık sırtı deseni olarak yapılan duvar yapım tekniğinin her iki kalenin beden duvarlarında görülmesi kalelerin aynı dönemde yapıldığını gösteren en önemli mimari detay olarak karşımıza çıkmaktadır (Resim 69-70).



Res. 69, 70. Zir Kale ve Kal-i Bala Balık Sırtı Duvar Tekniği

Orta ve Doğu Karadeniz Bölgesi genelinde yer alan kaleler içerisinde balık sırtı desenli duvar cephesine sahip diğer kale yapılarının Niksar ve Şebinkarahisar Kalelerinde olduğu anlaşılmaktadır. Özellikle Niksar Kalesi'nin güneydoğu sur duvarı üzerinde ahşap hatıllar arasındaki duvar yüzeyinde oldukça düzgün sıralı balık sırtı desenlerin işlendiği görülmektedir (Resim 71). Şebinkarahisar Kalesi'nde ise kalenin güney tarafındaki sur duvarlarının orta bölümünde

balıksırtı duvar işçiliği görülmektedir.⁵² Her iki yapıda Bizans dönemindeki önemli kale yerleşkeleri olarak gösterilmektedir.⁵³ Zir Kale ve Kale-i Bala'nın, yol güzergahını kontrol etme, gözetleme yapma ve haberleşme amacıyla inşa edildiği ve içerisinde küçük bir askeri birlik barındıran birer karakol görevi olduğu anlaşılmaktadır. Ayrıca Zir Kale'nin anıtsal ve romantik bir görünümü vardır. Özellikle kalenin ortasında yer alan baş kule tabiatın ortasında, ağaçların arasında tüm anıtsallığı ile çevreyi kontrol altına almıştır. Zir Kale'ye benzer kale yapılarına Azerbaycan'da, Anadolu coğrafyasında ve dünyanın farklı yörelerinde rastlamak mümkündür. Birkaç örnek vermek gerekirse Azerbaycan'da yer alan ve 12-13. yüzyılda yapılan Bakü Büyük Merdakan Kalesi ve Küçük Merdakan Kalesi⁵⁴ ortada yer alan baş kule ve etrafı sur duvarları ile çevrili yapıları ile birbirlerine oldukça benzemektedir. Anadolu'da benzer örnekler arasında ise Artvin Kalesi (10. yüzyıl), Şavşat Kalesi⁵⁵ (10. yüzyıl) ve Van Hoşap Kalesi'ni⁵⁶ (M.Ö.8-7. yüzyıl) saymak mümkündür (Resim 72-76).



Res. 71. Niksar (Neokayseri), Balıksırtı Duvar Tekniği (Bryer ve Winfield'den)



Res. 72. Büyük Merdakan Kalesi⁵⁷



Res. 73. Küçük Merdakan Kalesi (Sayan'dan 2016)



Res. 74. Artvin Kalesi⁵⁸

⁵² Bryer ve Winfield, 2007: 150.

⁵³ Danık, 2004: 51-78: 60; Parlak, 2016: 111, 121.

⁵⁴ Sayan, 2016: 43-64.

⁵⁵ Aytakin, 2018: 33-88.

⁵⁶ Top, 1997: 25-27; Uluçam, 1998: 247-248.

⁵⁷ file:///C:/Users/zan%20mimar1%C4%B1k/Desktop/tika-azerbaycan-da-tarihi-mirasiyeniden13336422amp.webp (Erişim Tarihi: 22.05.2022)

⁵⁸ https://www.ntv.com.tr/galeri/seyahat/gorulen-ama-geZiremeyen-1000-yillik-artvin-kalesi-ziyarete-acili-yor_o_Pp5bv9okmjTPnj6keNaQ/xNZ1QIOENkWcptmnDetfpQ (Erişim Tarihi: 22.05.2022)



Res. 75. Artvin-Şavşat Kalesi⁵⁹



Res. 76. Van Hoşap Kalesi⁶⁰

Semavi Eyice, Zir Kale’yi Batı Almanya’nın Rhein nehri kıyılarındaki eşkiya-baronlarının şato-larına benzeterek (Resim 77-78) bir devirde Zir Kale içinde yaşayan derebeyinin bu dar boğaz-dan geçenlerden haraç alarak geçimini sağlamış olabileceğini ifade etmektedir⁶¹. Kale-i Bala’nın ise daha basit bir mimari yapısı vardır. Bryer ve Winfield kalenin çok yüksekte ulaşılması zor bir konumda olması ve kireç teminindeki sıkıntıdan dolayı sur duvarlarının dış tarafının yetersiz bir şekilde inşa edildiğini söylemektedirler. Anadolu’nun hemen hemen her yöresinde Kale-i Bala yapısına benzer çok sayıda kale örneğini görmek mümkündür.



Res. 77. Rehn Burg Eltz Şatosu⁶²



Res. 78. Zir Kale Restorasyon Öncesi⁶³

Zir Kale’nin 2013, Kale-i Bala’nın ise 2016 yılında restorasyon çalışmaları tamamlanmış ve yapılar ziyarete açılmıştır. Özellikle Zir Kale’ye ulaşımın daha kolay olması ve çevre düzenlenmesi ile birlikte Karadeniz Bölgesi’nin en çok ziyaret edilen tarihi eserlerinden birisi olmuştur. Zir Kale’yi yılda yaklaşık beş yüz binin üzerinde insanın ziyaret ettiği ve bu sayının giderek arttığı anlaşılmaktadır. Girişi ücretli olan kaleden elde edilen gelirler çevre köylerin ihtiyacı ve çevre düzenlemeleri için harcanmaktadır. Bu bakımdan Zir Kale restorasyonu ve peyzaj düzenlemesi Anadolu’daki benzer birçok kale yapısına örnek teşkil etmelidir.

Sonuç olarak Rize Çamlıhemşin sınırları içerisinde yer alan ve Karadeniz’in en büyük akarsularından birisi olan Fırtına Deresi’nin üzerine kurulan Zir Kale ve Kale-i Bala il sınırları içerisindeki bilinen en eski tarihi eserlerdendir. Genellikle yabancı araştırmacılar tarafından 13-14. yüzyıla tarihlenen bu eserlerin çok daha eskiye dayandığı özellikle askeri hareketliliğin

⁵⁹ <https://www.normhaber.com/savsat-kalesi-havadan-goruntulendi-20363> (22.05.2022)

⁶⁰ <http://www.van.gov.tr/hosap-kalesi> (Erişim Tarihi: 22.05.2022)

⁶¹ Eyice, 1980: 22.

⁶² <https://almanlaryapmis.com/almanya-satolari/> (Erişim Tarihi: 22.05.2022)

⁶³ <https://gezicini.com/Rize-kalesi/> (Erişim Tarihi: 22.05.2022)

arttığı Bizans İmparatorluğu döneminde I. İustinianus (527-565) zamanından sonra inşa edildiği anlaşılmaktadır. Ayrıca kale yapıları plan ve mimari özellikleri bakımından kendilerine has özellikler göstermektedir. Her iki kale yapısının sur duvarları üzerinde görülen taş malzemenin yapılmış balıksırtı desenler kalelerin aynı dönemde yapıldığına işaret etmektedir. Bu desenlerin Rize il sınırları ve yakın çevre kalelerinde görülmemesi de ilginçtir.

KAYNAKÇA

- Ak, Orhan Naci (2000), *Rize Tarihi*, Rize: Halk Eğitim Merkez Müdürlüğü Yayınları-8.
- Albayrak, Haşim (2010), *Tarih Boyunca Doğu Karadeniz’de Etnik Yapılanmalar ve Pontus*, (3. Baskı), İstanbul: Babıali Kitaplığı.
- Arıcı, Muzaffer (2003), *(Arşivden Seçmelerle Genişletilmiş) Her Yönüyle Rize*, Ankara: Elma Teknik Basım Matbaacılık.
- Arslan, Murat (2005), *Arrianus’un Karadeniz Seyahati (Arriani Periplus Ponti Euxini)*, İstanbul: Odin Yayıncılık.
- _____ (2007), *Mithradates VI Eupator Roma’nın Büyük Düşmanı*, İstanbul: Odin Yayıncılık.
- Astill, Grenville ve Wright, Susan (1977-1978), “Zil Kale”, *Arkheion Pontou*, 34, 28-48.
- Aşan, Muhammet Beşir (2000), “Bazı Anadolu Türk Beyliklerinin Trabzon ile Olan İlişkileri”, *Trabzon Tarihi Sempozyumu Bildirileri (6-8 Kasım 1998, Trabzon)*, Trabzon: Trabzon Belediyesi Kültür Yayınları, 123-135.
- Aytekin, Osman (2018), *Taşların Hikayesi 2007-2016 Şavşat Kalesi Kazı Çalışmaları*, Şavşat Belediyesi Kültür Yayınları.
- Beygu, Abdürrahim Şerif (1936), *Erzurum (Tarihi, Anıtları, Kitabeleri)*, İstanbul: Bozkurt Basımevi.
- Bıjışkyan, Minas (1969), *Karadeniz Kıyıları Tarih ve Coğrafyası 1817-1819*, (Tercüme ve Notlar Hrand D. Andreasyan), İstanbul: İ.Ü. Edebiyat Fakültesi Yayınları.
- Bilgin, Mehmet (1997), “Rize’nin Tarihine Bir Bakış”, Rize, (Ed. Seyfi Başkan), Ankara: T.C. Kültür Bakanlığı Yayınları, 17-78.
- _____ (2010), *Doğu Karadeniz Tarih-Kültür-İnsan*, (3. Baskı), İstanbul: Ötüken Neşriyat.
- Bostan, İdris (2008), “Rize”, *TDV İslam Ansiklopedisi*, XXXV, İstanbul: Türkiye Diyanet Vakfı Yayınları, 147-151.
- Bostan, M. Hanefi (2002), *XV-XVI. Asırlarda Trabzon Sancağında Sosyal ve İktisadi Hayat*, Ankara: Türk Tarih Kurumu Yayınları.
- Bryer, Anthony (1977-1978), “Historical Note On Zil Kale”, *Arkheion Pontou*, 34, 49-56.
- Bryer, Anthony ve Winfield, David (2007), *The Byzantine Monuments and Topography of the Pontos*, Volüme One, Washington, D.C: Dumbarton Oaks Research Library and Collection.
- _____ (2020), *Karadeniz’in Orta Çağ Dönemi Eserleri ve Topoğrafyası*, II, (Çev. İsmail Köse), Ankara: Türk Tarih Kurumu Yayınları.
- Can, Birol (2007), “Antik Kaynaklar Işığında Kuzeydoğu Anadolu Bölgesi Tarihi ve Kültürel Coğrafyası”, *Doğudan Yükselen Işık Arkeoloji Yazıları*, (Haz. Birol Can-Mehmet Işıklı), İstanbul: Zero Production, 189-206.
- Clavijo, Ruy Gonzales de (1993), *Anadolu Orta Asya ve Timur*, (Çev. Ömer Rıza Doğrul-Kâmil Doruk), (1. Baskı), İstanbul: Ses Yayınları.

- Danık, Ertuğrul (2004), “Şebinkarahisar Kalesi”, *Sanat Tarihi Dergisi*, XIII/2, 51-78.
- Doğancı, Kâmil (2020), “Eski Çağda Rize ve Çevresinde Ulaşım: Limanlar ve Kara Yolları”, *Başlangıçtan 19. Yüzyıla Kadar Rize Tarihi*, (Ed. Burak Gani Erol, Ali Güveloğlu, Eyüp Kul), Recep Tayyip Erdoğan Üniversitesi Yayınları: 20-39.
- Emecen, Feridun M. (2020), *Karadeniz Kıyı Kentleri Tarihi*, İstanbul: Turkuvaz Kitap
- Emir, Osman (2011), *Prehistorik Dönemden Roma Dönemine Kadar Trabzon ve Çevresi*, Trabzon: Serander Yayınları.
- Eyice, Semavi (1980), “Rize Yakınında Zir Kale”, *İlgi*, 30, 21-23.
- Goloğlu, Mahmut (1973), *Anadolu’nun Milli Devleti Pontus*, Ankara: Goloğlu Yayınları.
- _____ (2013), *Trabzon Tarihi: Fetihden Kurtuluşa Kadar*, (2. Baskı), Trabzon: Serander Yayınları.
- Gökbilgin, M. Tayyip (1962), “XVI. Yüzyıl Başlarında Trabzon Livası ve Doğu Karadeniz Bölgesi”, *Bellekten*, XXVI/102, Ankara: Türk Tarih Kurumu Yayınları, 293-337.
- Gündoğdu, Hamza-Bayhan, Ahmet Ali-Arslan, Muhammet (2010), *Sanat Tarihi Açısından Erzurum*, Erzurum: Güzel Sanatlar Enstitüsü Yayını.
- Güveloğlu, Ali (2020), “Rize’nin Eski Çağ Tarihi Araştırmalarında Karşılaşılan Bazı Sorunlar Üzerine Notlar”, *Başlangıçtan 19. Yüzyıla Kadar Rize Tarihi*, (Edt.: Burak Gani Erol, Ali Güveloğlu, Eyüp Kul), Recep Tayyip Erdoğan Üniversitesi Yayınları: 1-20.
- Honigmann, Ernst (1970), *Bizans Devleti’nin Doğu Sınırı*, (Çev. Fikret Işıltan), İstanbul: Üniversitesi Edebiyat Fakültesi Yayınları.
- Intagliata, Emanuele E. (2019), “Geç Antik Çağ’da Tzanika’nın (Kuzeydoğu Anadolu) Sınır Savunma Sistemine İlişkin Notlar”, *Bellekten*, 83/297, Ankara: Türk Tarih Kurumu Yayınları, 427-443.
- Karpuz, Haşim (1992), *Rize*, Ankara: Kültür Bakanlığı Yayınları.
- _____ (1997), “Rize İl Merkezi ve İlçelerindeki Tarihi Eserler”, *Rize*, (Ed. Seyfi Başkan), Ankara: T.C. Kültür Bakanlığı Yayınları, 80-108.
- Kırzioğlu, Fahrettin (1998), *Osmanlılar’ın Kafkas Elleri’ni Fethi (1451-1590)*, (2. Baskı), Türk Tarih Ankara: Kurumu Yayınları.
- Koch, Karl (2020), *Doğu Karadeniz Dağları ve Kuzeydoğu Anadolu Seyahati, Şark Seyahatleri II. Cilt, 1843-44*, (Çev. Mehmet Nuri Sunguroğlu), İstanbul: Cinius Yayınları.
- Konyalı, İbrahim Hakkı (1960), *Abideleri ve Kitabeleri ile Erzurum Tarihi*.
- Köse, Bayram Arif (2014), “Ortaçağda Rize ve Çevresinin Tarihi Coğrafyası Hakkında Bir Değerlendirme”, *History Studies*, 6/4, 72-73.
- Ksenophon (1974), *Anabasis “Onbinlerin Dönüşü”*, (Çev. Tanju Gökçöl), (1. Baskı), İstanbul: Hürriyet Yayınları.
- Kul, Eyüp (2018), “Rize Kalesi”, *Karadeniz Araştırmaları Merkezi*, XV/58, 26-49. http://www.karamdergisi.com/Makaleler/1975180383_2.%20Ey%c3%bc3%20Kul.pdf (Erişim Tarihi: 20.03.2022)
- _____ (2020), “Rize Şehrinin Türk-İslam Beldesine Dönüşüm Sürecinde Vakıfların Rolü”, *Başlangıçtan 19. Yüzyıla Kadar Rize Tarihi*, (Ed.: Burak Gani Erol, Ali Güveloğlu, Eyüp Kul), Recep Tayyip Erdoğan Üniversitesi Yayınları: 169-216.

Küçükkuşurlu, Murat ve Çelik, Şemsettin (2014), *Erzurum Kalesi*, Erzurum Büyükşehir Belediyesi Kültür Yayınları.

Mamuladze, Shota ve Batumi, Emzar Kakhidze (2016), "Roman And Byzantine Forts Survey In The Sout Eastern Black Sea Area", *Pro Georgia, Journal of Kartvelological Studies*, 29-51.

Mayor, Andrienne (2013), *Mithradates Zehirlerin Kralı*, (Çev. Gürkan Ergin), (1. Baskı), Ankara: Türkiye İş Bankası Kültür Yayınları.

Mitchell, Stephen (1993), *Anatolia: Land, Men, and Gods in Asia Minor*, 1, Oxford Univ. Press.

Ostrogorsky, Georg (2017), *Bizans Devleti Tarihi*, (Çev. Fikret Işıltan), (9. Baskı), Ankara: Türk Tarih Kurumu Yayınları.

Özkan, Haldun (2016), *Saltuklu Mimarisi*, Erzurum: Atatürk Üniversitesi Yayınları.

Özkan, Süleyman ve Çakır, Mustafa (2000), "Rize'de Bulunmuş Olan Tunç Baltalar", *Ege Üniversitesi Tarih İncelemeleri Dergisi*, 15, 87-91.

Parlak, Sevgi (2016), "Orta Karadeniz'in Savunmasında Stratejik Öneme Sahip Bir Kale: Niksar Kalesi", *Sanat Tarihi Yıllığı*, 25, 105-148.

Petratos, Andreas (2015), *Defensive Architecture in The Black Sea Region During The Age of Justinian I*, Thessaloniki: A Thesis Submitted For The Degree of Master of Arts (MA) in Black Sea Cultural Studies.

Piyadeoğlu, Cihan (2009), "Büyük Selçuklular'ın Doğu Karadeniz Bölgesi'ne Yönelik Faaliyetleri", *Giresun ve Doğu Karadeniz Sosyal Bilimler Sempozyumu*, 9-11 Ekim 2008, *Giresun I*, 86-102.

Procopius (1940), *On Buildings*, (Çev. H.B. Dewing-Glanville Downey), Loeb Classical Library 343, Cambridge, MA: Harvard University Press.

Pullu, Selim (2009), "Kimmer Kadınları Amazonlar: Karadenizde Proto-Türk İzleri", *Giresun ve Doğu Karadeniz Sosyal Bilimler Sempozyumu*, 9-11 Ekim 2008, *Giresun I*, 55-66.

Rize Kültür Varlıkları Envanteri, (2014), Rize: İl Kültür ve Turizm Müdürlüğü.

Sarıkaya, Makbule (2004), *Millî Mücadele Döneminde Rize*, Ankara: Atatürk Araştırma Merkezi Yayınları.

Sayan, Yüksel (2016), "Azerbaycan'da Apşeron Savunma Yapıları", *Türk Dünyası İncelemeleri Dergisi*, 16/1, 43-64.

Sevgen, Nazmi (1959), *Anadolu Kaleleri*, I, Ankara: Doğu Ltd. Matbaası.

Sevim, Ali (1971), *Malazgirt Meydan Savaşı*, Ankara: Türk Tarih Kurumu Yayınları.

_____ (1988), *Anadolu'nun Fethi, Selçuklular Dönemi*, Ankara: Türk Tarih Kurumu Yayınları.

_____ (2003), "Malazgirt Muharabesi", *TDV İslam Ansiklopedisi*, C. XXVII, İstanbul: Türkiye Diyanet Vakfı Yayınları, 481-483.

Strabon (2000), *Antik Anadolu Coğrafyası, Geographika: XII, XIII, XIV*, (Çev. Adnan Pekman), (4. Baskı), İstanbul: Arkeoloji ve Sanat Yayınları.

Sümer, Faruk (1975), "Malazgirt Savaşına Katılan Türk Beyleri", *Selçuklu Araştırmaları Dergisi*, IV, 197-207.

_____ (1992), *Tirebolu Tarihi*, Tirebolu Kültür ve Yardımlaşma Derneği Yayınları.

Sümer, Faruk ve Sevim, Ali (2018), *İslam Kaynaklarına Göre Malazgirt Savaşı*, (Metinler ve Çeviriler), (3. Baskı), Ankara: Türk Tarih Kurumu Yayınları.

Tarhan, M. Taner (1976), “Eskiçağda Kimmer Problemi”, *Belleten*, XL, Ankara: Türk Tarih Kurumu Yayınları, 355- 368.

_____, (2002), “Ön Asya Dünyasında İlk Türkler: Kimmerler ve İskitler”, *Türkler Ansiklopedisi*, I, Ankara: Yeni Türkiye Yayınları, 597-610.

Tellioğlu, İbrahim (2007), *Osmanlı Hakimiyetine Kadar Doğu Karadeniz’de Türkler*, Trabzon: Serander Yayınları.

Tezcan, Mehmet (2012), *Klasik ve Ortaçağ Dönemlerinde Karadeniz ve Kafkasya*, (1. Baskı), Trabzon: Serander Yayınları.

Top, Mehmet (1997), “Hoşap Kalesi”, *Kültür ve Sanat, Van Özel Sayısı*, 32, Ankara, 25-27.

Travels to Tana and Persia by Josafa Barbaro and Ambrogio Contarini, (1873), (Çev. W. Thomas ve S. A. Roy, Edt. Lord Stanley of Alderley), London.

Turan, Osman (2014), *Selçuklular Zamanında Türkiye*, İstanbul: Ötüken Neşriyat.

Uluçam, Abdüsselam (1998), “Hoşap Kalesi”, *TDV İslam Ansiklopedisi*, XVIII, İstanbul: Türkiye Diyanet Vakfı Yayınları, 247-248.

Umar, Bilge (1999), *İlkçağda Türkiye Halkı*, İstanbul: İnkılap Kitapevi.

_____, (2000), *Karadeniz Kappadokia’sı (Pontos)*, İstanbul: İnkılap Kitapevi.

Yinanç, Halil (1934), *Türkiye Tarihi; Selçuklu Devri I Anadolu’nun Fethi*, İstanbul Üniversitesi Yayınları.

Yurttaş, Hüseyin-Özkan, Haldun-Köşklü, Zerrin, vd. (2008), *Yolların, Suların ve Sanatın Buluştuğu Şehir Erzurum*, Ankara: Kariyer Matbaacılık.

İnternet Kaynakları

file:///C:/Users/zan%20omimar1%C4%B1k/Desktop/tika-azerbaycan-da-tarihi-mirasiyeni-den13336422amp.webp (Erişim Tarihi: 22.05.2022)

https://www.ntv.com.tr/galeri/seyahat/gorulen-ama-geZiremeyen-1000-yillik-artvin-kalesi-ziyarete-aciliyor,o_Pp5bv9okmjTPnj6keNaQ/xNZ1QIOENkWcptmnDetfpQ (Erişim Tarihi: 22.05.2022)

<https://www.normhaber.com/savsat-kalesi-havadan-goruntulendi-20363> (Erişim Tarihi: 22.05.2022)

http://www.van.gov.tr/hosap-kalesi_ (Erişim Tarihi: 22.05.2022)

<https://almanlaryapmis.com/almanya-satolari/> (Erişim Tarihi: 22.05.2022)

<https://gezicini.com/Rize-kalesi/> (Erişim Tarihi: 22.05.2022)