

Modern Mimarlığın Beş İlkesinin Konut Biçimlenişleri Üzerinden İncelenmesi

Elif Hicret EK BEKTAŞ*

* Fatih Sultan Mehmet Vakıf Üniversitesi
İstanbul, Türkiye
ORCID: 0000-0001-5475-6186
elifhicrettek@gmail.com

Derleme Makalesi

Geliş: 7/10/2021

Son düzenleme sonrası geliş: 30/05/2022

Kabul: 20/06/2022

Yayımlanma: 29/07/2022

Öz

19. yüzyıl, endüstri devrimi ve makineleşmenin hız kazanmasının yanı sıra, barındırdığı savaşlar sebebiyle tüm dünya için hem ciddi bir yıkım süreci hem de aynı ciddiyette bir yapım ihtiyacının ortaya çıktığı bir dönem olarak adlandırılabilir. Üretimin endüstriyel hale gelmesiyle birlikte bu yapım süreci; tasarımın her alanında olduğu gibi mimaride de kendi dinamiklerini oluşturmuştur. Dönemin yenilikçi mimarlarından biri olan Le Corbusier; bu çerçevede işlevsel, ekonomik, estetik, ergonomik yapılar gerçekleştirmek için bu dinamikleri kendi bakış açısıyla yeni bir üsluba dönüştürme arayışında olmuştur. Bu prensipleri dönemin ihtiyaçlarına ve değişen dünyanın estetik algısına uygun şekilde kategorize ederek; sadelik, hız, fonksiyonellik gibi bugün bile mimari tasarımda hala etkisini sürdüren prensipler haline getirmeyi amaçlamıştır. Mimar, Doğu ve Batı mimarisindeki biçimsel standartları ve bunun mimari tasarımdaki yansımalarını detaylı bir şekilde analiz edip, kendi zamanının modern mimarlığının beş ilkesi olarak bilinen standartlar dizisini oluşturmuştur. Bununla beraber, Le Corbusier'in kendisinin bile bu ilkeleri tasarımın olmazsa olmaz unsurları olarak dikte etmediği, aksine kendi ortaya koyduğu tasarımlarda bağlama, fonksiyona, inşa metodolojisine göre zaman zaman bu kriterlerin dışına çıktığı görülmektedir. Çalışma Le Corbusier'in oluşturduğu standartlar dizisini, Corbusier'in dünya kültür mirasına giren konut yapılarından 7 tanesi ve 1930-1950 tarihleri arasında Türkiye'de önde gelen Türk mimarlar tarafından inşa edilen 5 adet konut yapısı üzerinden incelemektedir. Çalışma sonucunda incelenen yapılarda modernist yaklaşımın etkisini görmek mümkündür ancak tam anlamıyla ilkeleri barındıran mimari yapıya rastlanmamıştır.

Anahtar kelimeler: Konut, modernizm, Le Corbusier, Modern Mimarlığın beş ilkesi

An Investigation of the Five Principles of Modern Architecture in terms of Housing Formations

Elif Hicret EK BEKTAŞ*

* *Fatih Sultan Mehmet Vakıf University
İstanbul, Türkiye
ORCID: 0000-0001-5475-6186
elifhicretek@gmail.com*

Review Article

Received: 07/10/2021

Received in final revised form: 30/05/2022

Accepted: 20/06/2022

Published online: 29/07/2022

Abstract

In addition to the industrial revolution and the acceleration of mechanization, the 19th century can be called a period in which both a serious destruction process and the need for construction of the same seriousness arose for the whole world due to the wars it contained. With the industrialization of production, this construction process; as in every field of design, it has created its own dynamics in architecture as well. Le Corbusier, one of the innovative architects of the period; it has sought to transform these dynamics into a new style with its own perspective in order to realize functional, economic, aesthetic and ergonomic structures for societies. By categorizing these principles in accordance with the needs of the period and the aesthetic perception of the changing world; It aimed to make the principles such as simplicity, speed and functionality that are still effective in architectural design even today. He analyzed in detail the formal standards in Eastern and Western architecture and its reflections in architectural design, and created a set of standards known as the five principles of modern architecture of his time. However, it is seen that Le Corbusier did not dictate these principles as indispensable elements of the design, and on the contrary, even in his own designs, he sometimes goes beyond these criteria according to the context, function and construction methodology. The study examines the series of standards created by Le Corbusier, through 7 of Corbusier's residential buildings that entered the world cultural heritage and 5 residential buildings built by leading Turkish architects in Turkey between 1930-1950. As a result of the study, it is possible to see the effect of the modernist approach in the buildings examined, but no architectural structure that fully embodies the principles has been encountered.

Keywords: Housing, modernism, Le Corbusier, five principles of modern architecture

1. GİRİŞ

İnsan var olduğu süre boyunca temel gereksinimi olan 'barınma' ihtiyacına çeşitli çözümler üretmeye çalışmıştır. İnsan, mekân ve kültür sürekli etkileşim içerisinde birbirini geliştiren ve etkileyen kavramlardır. İnsan kültürel biçimler oluşturan toplumsal bir varlıktır. İnsan, toplumsal yaşamıyla; kazanılan bir bilgi ve yaşanılarak öğrenilen bir olgu olan kültürü oluşturmaktadır. Kültür insanın maddi, manevi boyutlarını kuşatan onu bir bütün olarak kapsayan bir kavram olarak tanımlanmaktadır. İnsan bulunduğu mekân içerisinde zamana tutunarak kültürü oluşturmaktadır ve oluşturulan bir kültür insanın sahip olduğu değerlere, birikimlere, yaşadığı yere göre şekillenmekte, farklılaşmaktadır.

19. yüzyılda endüstri devrimi ile üretimin makineleşmesi ve seri üretime geçilmesi gibi insan hayatını derinden etkileyen birçok yenilik meydana gelmiştir. Yaşanan bu gelişmelerle birlikte köyden kente göç hızlanmış ve tasarımcılar artan nüfusa çeşitli çözümler getirmeye çalışmışlardır. Mimari akımlar, sanat akımları birikmiş bir bilgi birikiminin ve kültürün etkisiyle şekillenmiştir. Dönemlerindeki ekonomik ve siyasi gelişmeler akımların ilkelerinin belirlenmesinde etkili olmuştur. 19 ve 20. yy.da dünyayı etkileyen köklü değişikliklerin olduğunu söylemek mümkündür. Makineleşme, seri üretim, dünya savaşları bu yüzyılları derinden etkileyen ve şekillendiren başlıca olaylardır. Bu olaylar neticesinde tasarımcılar tasarımlarına farklı çözümler ve düşünceler getirmişlerdir.

2. MODERNİZM VE KONUT BİÇİMLENİŞİ

'Modern' kelimesi güncel Türkçe sözlüğüne göre çağdaş anlamına gelmekte, modernizm kelimesi ise çağdaşlaşma akımı olarak tanımlanmaktadır. Modern kelimesi her dönemde çağına uygun anlamında kullanılabilir; ancak özel anlamı itibarıyla 'Modernizm' kelimesi bir mimari akımdır. 1900-1925 yılları arası Erken Modernizm, 1925-1940 Modernizm dönemi olarak tanımlanmaktadır. Mimari akımların çıkış tarihleri ülkelere göre farklılık göstermektedir. Türkiye'de Modern Mimarlık arayışları 1930'larda başlamakta ve 1960'lara kadar devam etmektedir. Stern'in ifadesi ile

"Henry Russell Hitchcock, Modern Architecture, Romanticism and Reintegration adlı kitabında Modern Mimarlığın sınırını Gotik Üslubun çöküşüne kadar indirir. Sonra bu görüşü değiştirir; mimarlıkta modern oluşun belirlenmiş bir başlangıcı ve sonu olamayacağını söyler. Ancak yine de modern dönemi 1880'lerde başlatma eğiliminde olan Hitchcock, son olarak da Modern Mimarlığın 20. yüzyılın yaşayan mimarlığı olduğunu, gelecek neslin ona yeni bir ad bulana dek süreceğini belirtir." (Stern, 1980, aktaran Türk, 2019: 53)

Yirminci yüzyılda mimarlık anlayışında mimarlar dış cephe bezemeleri ve taklidin ötesinde yeni bir mimarlık anlayışı içerisine girdiler. Bu anlayışa göre; "Modern Mimari, hakiki mimariydi. Mimar lazım olan iktisadi, sıhhi ve inşai ihtiyaçlara göre, her bina için, her yer için ayrı bir karakter, ayrı bir inşaat bulmaya, icat etmeye mecbur kalyordu." (Ziya, 1931: 14).

"Konut içinde toplumsal statünün ortaya konmasından öte, güzelliklerin ortaya çıkarılması önemlidir ve "ev", bu noktada bu değerlerin dışa vurumu için çok uygun bir ortam sağlamaktadır. Bu ortam bireyin kendini ifade etmesinden öte, güzel ve konforlu alanlara duyulan arzu olarak ortaya çıkmakla birlikte 20. yüzyılın gelişi belli kalıpların değişimini de birlikte getirmiştir." (Aras, 2014: 104)

Türkiye'de Cumhuriyetin ilanından itibaren siyasi, sosyolojik, ekonomik vb. çeşitli alanlarda yenilikler yapılmıştır. Osmanlının son döneminden beri mimarlığı şekillendirmeye

başlayan 'modern', 'modernleşme', 'modernizm' kavramları Cumhuriyetle birlikte etkisini devam ettirmiştir.

3. LE CORBUSIER VE MODERNİZM

İsviçre doğumlu Fransız asıllı asıl ismi Charles-Edouard Jeanneret-Fris olan Le Corbusier 20. yüzyılın önemli mimarlarından. Mimarlık ile ilgili yazılı ve uygulamalı eserler bırakmıştır.

Le Corbusier (2020: 23) Bir Mimarlığa Doğru kitabında yaşadığı dönem ile ilgili,

“Modern toplum gerçekten her şeyi yeniden gözden geçirme durumundadır; makine her şeyi altüst etti, gelişim yüzyıl içinde yıldırım gibi bir hız kazandı; süregelen alışkanlıklarımızın, araçlarımızın, çalışmalarımızın üzerine bir daha hiç açılmamak üzere bir perde kapandı; önümüzde engin bir alan açılmakta ve tüm dünya gücünü buraya seferber etmektedir.”

demektedir. Bu sözlerden de anlaşılacağı üzere Le Corbusier; tüm dünyanın bu yenilik arayışı içerisinde bir şeyler keşfetmekte olduğunu düşündüğü gibi, kendisi de yaşadığı dönem sürekli bir arayış ve yenilik içerisindedir. Bu değişikliklerle birlikte insanların yaşam alanlarında da farklılaşma arayışına girme istekleri kaçınılmaz olmalıdır. Bu yaklaşım o güne kadar süregelen tasarım standartlarının da belirli açılardan tekrar ele alınmasını gerektirecektir.

Standartlar mantığın, çözümlemenin ve ayrıntılı bir incelemenin sonucunda açığa çıkmalı ve ortaya iyi konmuş bir sorunu temel almalıdır. “Mimarlık plastik buluş, düşünsel kurgu, üst düzeyde matematiktir.” (Corbusier, 2020: 168). Corbusier'e (2020: 158) göre standartlar ekonomik ve toplumsal bir gereksinimdir, bir standart belirlenmesi, o konuda işlevsel ve akla yatkın tüm olasılıkların ayrıntılı olarak incelenip; işlevini en iyi yerine getirebilecek olanın, en verimli olanın, araç -gereç, el emeği, malzeme, sözcük, biçim, renk ve ses bakımından en az iş gerektiren tipin çıkarılmasıdır.

Le Corbusier 1926 yılında yayımladığı “Five points towards a new architecture” makalesinde Modern Mimari için beş ilkeyi standart belirlemiş ve tasarımlarını bu yönde oluşturmaya çalışmıştır. Bu ilkeler:

- Yapının pilotiler üzerinde yükselmesi, yeryüzünün sürekliliğinin kesilmemesi ve yerden, zeminden bağımsızlaşma
- Teras çatı ile yapının kendi içinde bir bütün olması
- Serbest plan şeması çözümünde tasarlanması
- Betonarme kolonların geriye çekilerek serbest cephe ile cephe düzeninin özgürleşmesi
- Yatay bant pencere ile yapının ışığı en fazla şekilde içeri alınmasının sağlanmasıdır.

3.1. Le Corbusier ve Konut Biçimlenişleri

Le Corbusier'in, beş ilkeden oluşan standartlar sistemi ve prensipleri, esasen konut tasarımı üzerine yoğunlaşmıştır. Mimarın kendisi tarafından, Modern Mimarlığın beş ilkesi olarak adlandırılan bu prensiplerin perspektifinden bakılınca, serbest mekân ve serbest cephe yaklaşımlarının en esasi kriterler olduğu göze çarpmaktadır. Bunun yanı sıra, Le Corbusier'in ortaya koyduğu her tasarım, bu prensiplerin tamamını her zaman barındırmayabilir. Burada her yapının fonksiyonu, ihtiyaçları ve inşa etme biçiminin bu ilkeler çerçevesinde kendi

yorumlarını doğruduğu söylenebilir. Bu durum, Le Corbusier'in modern mimarının beş ilkesi olarak ortaya koyduğu bu prensiplerin kendisi için bile değişmez bir durum olarak algılanmadığını göstermektedir. Mimar kimliğiyle, bu ilkeleri bir tasarım rehberi gibi kullanarak kendi dinamiklerinden türeyen ve kendi koşullarına adapte olabilen varyasyonlar üretmiştir. Bu bağlamda Le Corbusier'in standartlar sisteminin, değişmez bir cetvelden ziyade Modern Mimarlık için başvurulabilecek bir tasarım kriteri haline evrildiği düşünülebilir. (Dilaveroğlu, 2020).

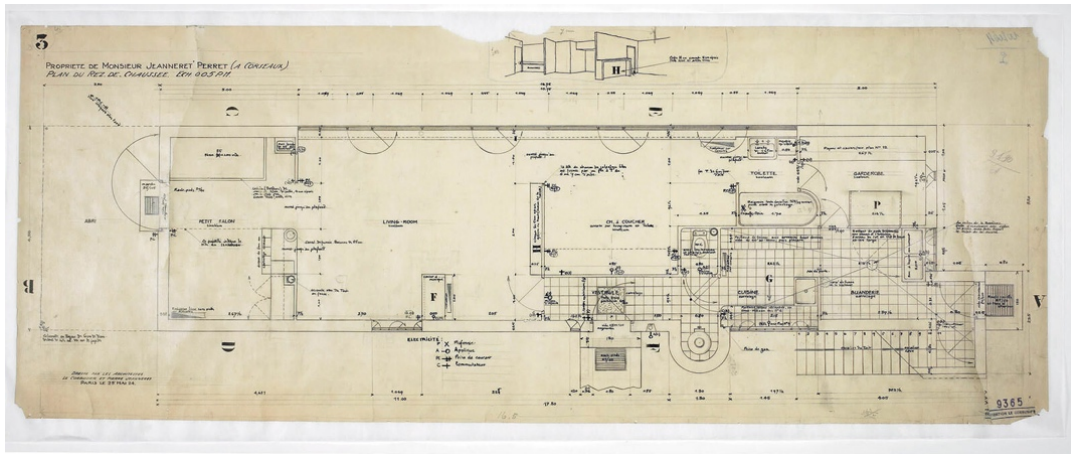
Le Corbusier'in dünya miras listesinde 17 yapısı yer almaktadır. Bu yapılardan 7 konut yapısı Modern Mimari için belirlenen beş ilkenin biçimlenişleri üzerinden incelenmiştir.

Kronolojik olarak sıralama yapıldığında ilk sırada Villa Le Lac yer almaktadır. Göldeki küçük ev, Villa Le Lac veya Maisons de Mer Jeanneret olarak da bilinen ev (Şekil 1) İsviçre'nin Corseaux kasabasında inşa edilmiştir. Yapımına 1923 yılında başlanmış ve 1924 yılında tamamlanmıştır.



Şekil 1. Villa Le Lac dış cepheden bir görünüm (Villa le lac, 2021)

Yapı 16m x 4m ölçülerinde dikdörtgen bir plan kurgusu üzerinde 64m² olarak tasarlanmıştır. Tek katlı olan binada oturma odası, salon, mutfak, banyo ve eşyaları koymak için bir bölüm bulunmaktadır. İç mekânda hareketli bölmeler, katlanır mobilyalar kullanılmıştır. Binanın çevresi gizliliği korumak ve yolla ilişkiyi koparmak için duvarla çevrilidir. Teras çatıya sahip yapıda güneşlenme bölümü bulunmaktadır (Şekil 2).



Şekil 2. Villa Le Lac kat planı (Lecorbusier-worldheritage, 2021a)

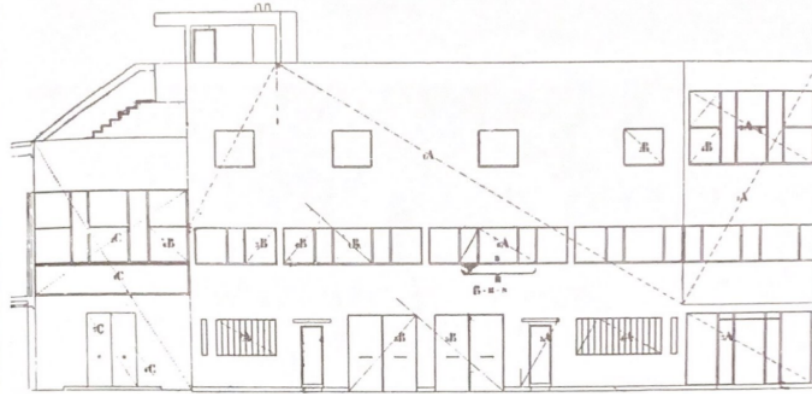
Tipolojik standartlara ulaşmayı amaçlayan yapı, ergonomik araştırma ve işlevselci analizin sonucu olarak tasarlanmıştır. Kısıtlı alanda maksimum konfor sunma gayesiyle tasarlanan yapıda Le Corbusier'in gelecekte oluşturacağı beş ilkedен üçünü -serbest plan, çatı bahçesi ve bant pencere- görmek mümkündür (Şekil 1).



Şekil 3. La Roche - Jeanneret Evi dış mekân ve iç mekândan bir görünüm (Lecorbusier-worldheritage, 2021b)

La Roche - Jeanneret evi (Şekil 3); sanatçı Raoul Albert La Roche ve Albert Jeanneret için Fransa Paris'te tasarlanmıştır. Yapımı iki yıl sürmüştür, 1923-1925. La Roche - Jeanneret evi iki ayrı konut olarak tasarlanmıştır. Konut yapıları kardeşlerin ihtiyaçlarını sağlayabileceği özel alanlara sahipken, yapı içerisinde resim atölyesi ve sergi salonu bulunmaktadır.

Ön yüzün olduğu gibi arka yüzün de genel kütleleri, bir köşegen oluşturan tek bir açığa göre düzenlenmiştir (Şekil 4). Bu köşegenin koşulları ve dikleri; kapılar, pencereler, panolar ikincil öğelerin konumlarını ve boyutlarını en küçük ayrıntısına kadar düzeltmek için gerekli ölçüleri vermektedir (Corbusier, 2020: 106).

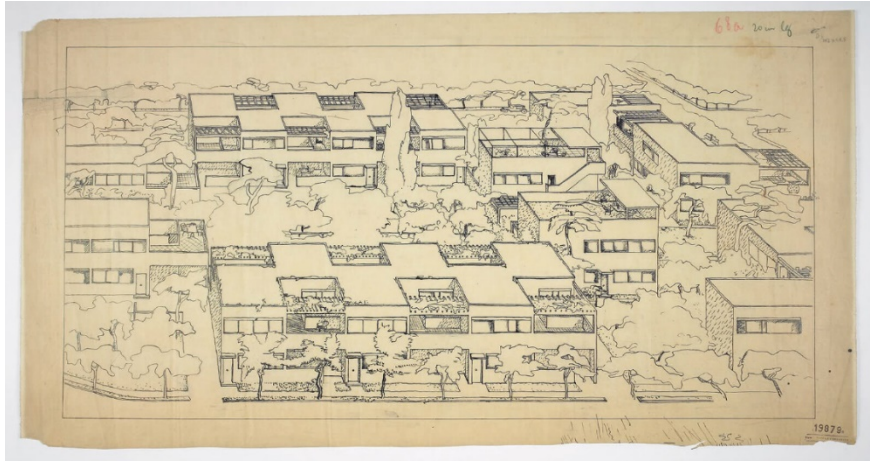


Şekil 4. Jeanneret Evi cephe oranlarının gösterimi (Corbusier, 2020: 109)



Şekil 5. 1924-1927 Cité Frugès - Pessac 'Modern Konut Bölgeleri' (Lecorbusier-worldheritage, 2021c)

1924-1927 yılları arasında Le Corbusier ve Pierre Jeanneret tarafından, Fransa Pessac'a 51 evden oluşan deneysel bir yerleşim gerçekleştirilmiştir (Şekil 5). İşçiler için tasarlanan bu yapılar Corbusier'in gelenekleri ve rutini aşma arzusunun bir örneği olarak görülmektedir. Yapının, inşaat tekniklerinin standardizasyonu için deneysel bir çalışma olduğu yorumlanabilir (Şekil 6).

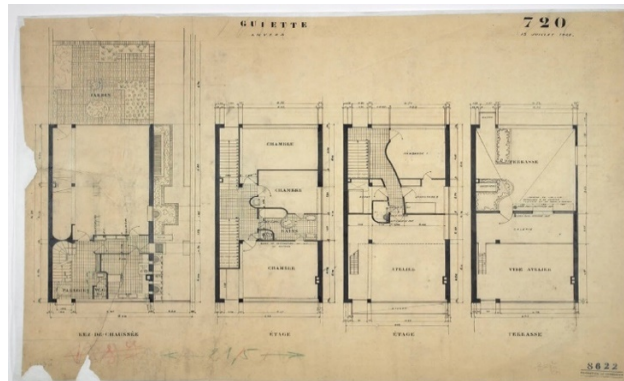


Şekil 6. 1924 Bordeaux- Pessac 'Modern Konut Bölgeleri' eskiz çizimi (Lecorbusier-worldheritage, 2021c)



Şekil 7. Guiette Evi, dış mekân ve iç mekândan bir görünüm (Lecorbusier-worldheritage, 2021d)

Guiette evi (1926) Belçikalı sanatçı ve sanat eleştirmeni René Guiette için tasarlanmıştır. Belçika'daki modernist mimarinin ilk örneklerinden kabul edilmektedir. Yapıda Le Corbusier'in Modern Mimarlığının beş ilkesinden dördünü -serbest plan, serbest cephe, bant pencere, teras çatı- görmek mümkündür (Şekil 7).



Şekil 8. Guiette Evi kat planları (Weissenhof museum, 2021)

Zemin katta mutfak, ofis ve bahçeye açılan bir oturma odası bulunmaktadır. Salondan arka bahçeye bir geçiş vardır. Birinci katta yatak odaları bulunmaktadır. İkinci katta ise atölye tasarlanmıştır (Şekil 8). Atölyenin doğal ışık alabilmesi için ön cephe oldukça şeffaf tasarlanmıştır. Çatı katında ise Le Corbusier'in Modern Mimarlık ilkelerinden olan teras çatı uygulaması yapılmıştır. Serbest plan çözümlemesinin salon ve atölye bölümlerinde kullanıldığı görülmektedir. Kabuktaki açıklıklar; mekânların ihtiyaçlarını sağlamanın yanı sıra, salt fonksiyonellik değil, simetri ve izdüşüm gibi birtakım estetik kaygılarla da ele alınmıştır. Bu sebeple, bu yapıda serbest cephe ilkelerinin kısmen dikkate alındığı yorumlanabilir.



Şekil 9. Maisons de la Weissenhof-Siedlung binaları dış cephe görünümüleri (Lecorbusier-worldheritage, 2021e)

Weissenhof binaları, 1927 yılında Deutscher Werkbund tarafından düzenlenen ve Stuttgart şehri tarafından finanse edilen Die Wohnung yapı sergisi kapsamında kurulmuştur. Ludwig Mies van der Rohe'nin sanatsal yönetimi altında, on yedi uluslararası mimar; modern, sağlıklı, uygun fiyatlı ve işlevsel yaşam için otuz üç yenilikçi ve ileriye dönük tasarım sunmuştur. Katılımcılar arasında Walter Gropius, Hans Scharoun ve Le Corbusier gibi dönemin önemli mimarlarından bazıları da bulunmaktadır. Weissenhof'taki model evlere ek olarak, dünya çapında modern bina, iç tasarım ve yapı malzemeleri ve inşaatları üzerine üç ek sergi alanı daha vardır (Weissenhof museum, 2021).

Le Corbusier ve Pierre Jeanneret'in müstakil evi ve yarı müstakil evleri (Şekil 9) Stuttgart Weissenhof-Siedlung'un bir parçasıdır. Müstakil ev No. 2 Bruckmannweg'de ve yarı müstakil evler No. 1-3 Rathenaustrasse'dedir. Ev, görünür pilotli sistem ile gömme bodrum ve renkli duvarlar tarafından görünüşte zeminin üzerinde yüzecek şekilde yapılmış kübik bir forma sahiptir. Baskın unsur, zemin ve galeri katlarındaki servis odalarının ve bireysel odaların bağlı olduğu iki seviyedeki büyük bir merkezi salondur. Merkezi salon, güney cephedeki büyük cumbalı bir pencereden dışa doğru açılır. Çatı teras katı, çatı katı ile çevrili bahçenin yanı sıra oturma odaları ve tuvaletlerden oluşmaktadır. Serbest planın karakteristiği, sabit bölümlerin olmaması, banyonun kavisli bölümleri ve gömme mobilyalardır. Binanın yüksek görünürlüğü, renkli boyalı cephelerle vurgulanmaktadır. Yarı müstakil evler 'dönüştürülebilir ev' modeline göre tasarlanmıştır. Hareketli elemanların varlığı, iç mekân kullanımında büyük esneklik ve dolayısıyla planda maksimum alan ekonomisi sağlar. Rathenaustrasse'den terasa çıkan bir dış merdivenle ön kapıya ulaşılır, konumu mimari bir gezinti yolunu düşündürür. İçten bir sarmal merdiven, hem oturma ve hizmet odalarını içeren üst kata hem de çatı bahçesinin küçük bir kütüphane dışında tüm yüzeyi kapladığı çatı terası seviyesine erişim sağlamaktadır (Lecorbusier-worldheritage, 2021).

Villa Savoye binasının inşasına 1929 yılında başlanmış ve 1931 yılında tamamlanmıştır. Yapı Le Corbusier'in belirlediği beş ilke üzerine biçimlenmiştir. Zemin katta kullanılan piloti sistemi ile yapının ana hacmi üst kota taşınmıştır. Bu sayede yapının zemin katının, diğer katlardan ziyade dış mekânla daha kuvvetli ilişki kurduğu söylenebilir. Teras çatı kullanılarak çatı da yaşam alanına dahil edilmiştir. Yatay pencereler kullanılarak iç mekâna daha fazla ışık girmesi sağlanmıştır. Yapı; serbest plan sisteminde tasarlanmıştır.



Şekil 10. Villa Savoye dış mekân ve iç mekândan bir görünüm (Lecorbusier-worldheritage, 2021f)

Gardiner Villa Savoye ile ilgili şunları söylemektedir:

“Savoye Villası'nda yatay pencereler kesintisizdir. Bu nedenle manzaranın görünümü de sürekli. İç Mekânın bir parçası birinci kattaki güneşlenme terasını oluşturmak amacıyla çıkarılmıştır. Bu da yapının ortasından gökyüzünün görülebileceği bir yer kalması anlamına gelir (Şekil 10). Le Corbusier, burada küpü öylesine parçalamıştır ki yapının içinde yer alan eğriler ve öteki ayrıntılar için çerçeve oluşturmak üzere yalnız asıl katta görülen birbirine koşut beton şeritlerin badanalı yüzleri kalmıştır. Le Corbusier klasik mimarlığı yönlendiren yasalara sadık kalarak Piazza Navona gibi çağrışımlar oluşturur, yarattığı tek bir imgeyle de bir anda klasik düşüncenin billurlaşmasına yol açar. Burada da ev, açık yer katı ile içinde bulunduğu arsaya taşar” (Yilmazer, 1993: 93).

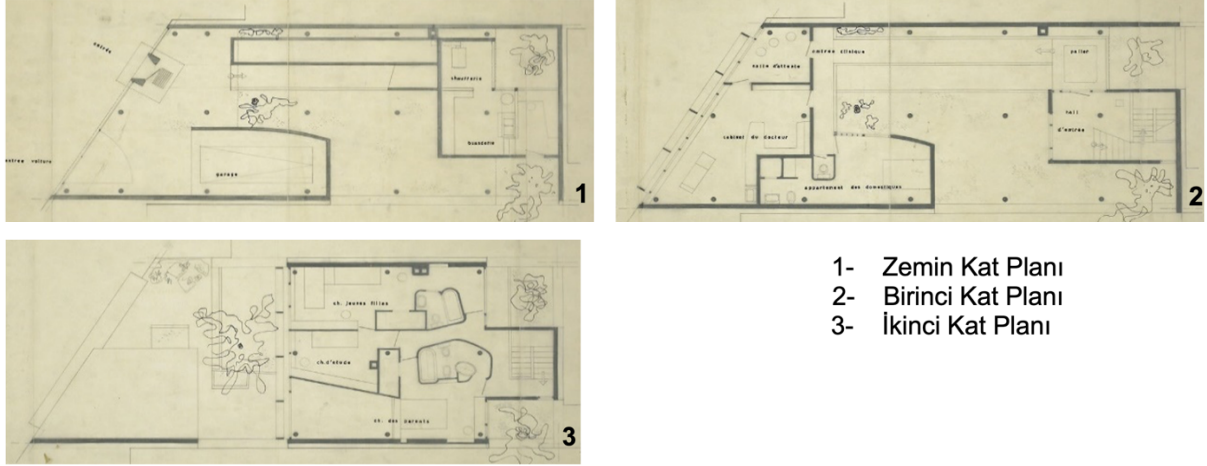
Dr. Curutchet Evi, Arjantin La Plata şehrinde, kentin anıtsal eksenini oluşturan caddelerden biri üzerinde, meydan ve yeşil alana yakın bir konumda bulunmaktadır. Yapı kullanıcının isteği doğrultusunda çalışma ve yaşam alanlarına ayrılacak ve tüm ana odalardan komşu meydan ile park manzarasını görecek şekilde tasarlanmıştır (Şekil 11).



Şekil 11. Cruchet Evi'nden görünüm (Fondation le corbusier, 2021)

Yapıdaki kamusal ve özel ayrımının yapının avlusunda bulunan ağacın etrafında şekillendiği görülmektedir (Şekil 12). Girişin bulunduğu zemin katında bir iç avlu bulunmakta,

iç avludan rampa ile konuta ve ön kısımdaki muayene kısmına geçilebilmektedir. Betonarme konstrüksiyon sistemi sayesinde avlu ve iç mekânlarda büyük açıklıkların geçildiği görülmektedir. Birinci katta bulunan ve ortak kullanım alanı olarak nitelendirilen teras iki fonksiyon için de sosyal bir alan görevi görmektedir.



Şekil 12. Cruchet Evi kat planları (Lecorbusier-worldheritage, 2021g)

Çizelge 1’de incelenen yapılarda uygulanan ilkeler çizelge halinde gösterilmiştir. Teras çatı uygulaması ve serbest plan düzeninin farklı düzeylerde de olsa incelenen bütün yapılarda olduğu görülmektedir.

Çizelge 1. 1912-1930 yılları arasında Le Corbusier konut biçimlenişlerinin modernizm ilkelerine göre irdelenmesi

Yapım Yılı	Yapının Adı	Ülke	Piloti Sistemi	Serbest Plan	Serbest Cephe	Bant Pencere	Teras Çatı
1923-1924	Villa Le Lac	İsviçre	-	+	-	+	+
1923-1927	La Roche- Jeanneret Evi	Fransa	+	+	+	+	+
1924-1927	Cité Frugès	Fransa	-	+	+	+	+
1926	Guiette Evi	Belçika	-	+	+	+	+
1927	Maisons de la Weissenhof yerleşimi	Almanya	+	+	+	+	+
1929	Villa Savoye	Fransa	+	+	+	+	+
1949	Dr. Cruchet Evi	Arjantin	+	+	+	-	+

4. TÜRKİYE’DE MODERN KONUT BİÇİMLENİŞLERİ

19. Yüzyılın sonlarında Osmanlı düşünce dünyasını Başkan (2020: 387) şu şekilde özetlemektedir:

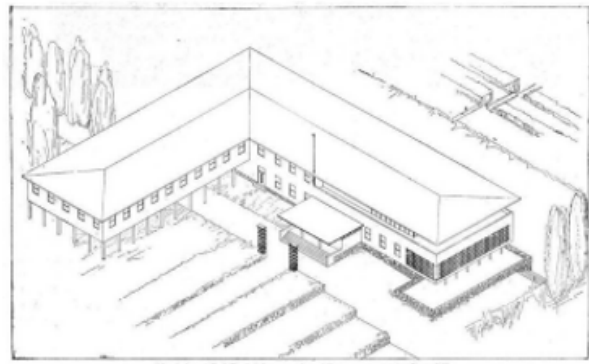
“Avrupa’nın 18. yy. aydınlanma çağının yansımaları ile Fransız Devrimi’nden etkilenmiş, milliyetçi düşüncelerin öne çıktığı romantik bir fikir iklimi hakimdir. Başlangıçta Osmanlı toplumunun kozmopolit yapısının bir gerekliliği ve siyasal zorunluluk olarak görülen “Osmanlılık” şeklindeki bu “milliyetçilik” anlayışı, zamanla “Türkçü” bir milliyetçilik anlayışına dönüşmüştür.” (Başkan, 2020: 387)

Çağdaşlaşma yolunda hızlı adımların atıldığı Cumhuriyet döneminin başlarında her ne kadar geleneksel mimari yaklaşımlar barındıran Ulusal Mimari akım benimsenmiş olsa da 1930'ların başlarında mimarlar dış dünyadan, özellikle Batı'dan etkilenmişlerdir. Bilim teknik ve endüstrinin gelişmesi yeni bir düşünce sistemini de beraberinde getirmiştir. Yeni bir ruh arayışıyla rasyonelleşmeye yönelen Modern Mimarlık, yeni olanaklar ve yeni gereksinimlerle, tarihsel eski biçimlerin benzerleri yerine özgün güncel tasarım anlayışını benimsemiştir. Bu arayışlar içinde, binanın yapısal, işlevsel ve mekânsal gerekliliklerinden kopuk süslemeler, kısaca dekorasyon dışlanmıştır. Kuramsal olarak iyi bir yapı, estetik çekicilik kadar, kullanılma amacına uygun niteliklere de sahip olmalıydı. Bu yaklaşımlarla ele alınan Modern Mimarlıkta; iç mekânların tasarımı ile planın ihtiyaca yönelik ve form endişesi gütmenden düzenlenmesi de en az dış görünüş kadar önem kazanmıştır (Hasol, 2020: 85).

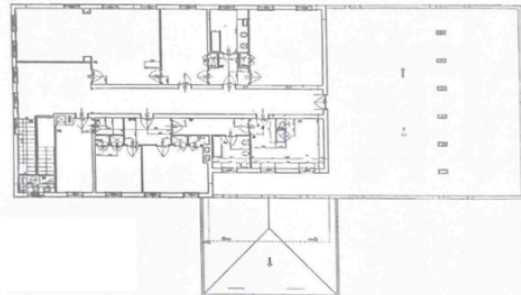
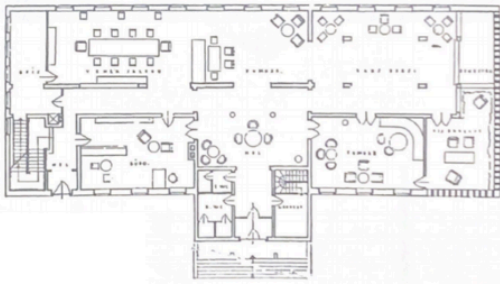
Cumhuriyet döneminin ilk yıllarında inşa edilen yapılara bakıldığında Türk mimari biçimlerinin izleri görüldüğü kadar, uluslararası mimarlık biçim izlerini de görmek mümkündür. Bu bölümde Le Corbusier'in oluşturduğu ilkeler 1930-1940'lı yıllarda yapılmış beş eser üzerinden incelemeye çalışılmıştır.

İlk modernist mimarlardan biri olan Seyfi Arkan'ın eserlerine Cumhuriyet Türkiye'sinin toplumsal ve kültürel gelişiminin etkisi modernist ilkelerle yansımıştır. Tanyeli (2007: 120), Arkan için Modernizm'in yalnızca biçimsel bir tercih olmadığını vurgulayarak; Arkan'ın "O yıllarda dünyanın her köşesinde sayısız mimarın yaptığının aksine, Modern Mimarlığı ve çağdaşlığı "sadeleşme ve prizmatikleşme" girişimi olarak düşünmediğini, Modern Eylemi var eden iki ana özelliğin, Erken Cumhuriyet Türkiye'sinde neredeyse sadece onun yapıtlarında izlenebildiğini" belirtir.

Hariciye köşkü, Ankara-Çankaya'da eskiden mevcut Hariciye Köşkü yerine yapılmıştır. Eski Ankara evleri gibi geniş saçaklıdır (Şekil 13) ve diğer yeni yapılan Ankara evlerine benzememektedir. Yapının peyzaj, yapı, iç mekân ve mobilya tasarımları da Arkan tarafından tasarlanmıştır (Arkan, 1935: 311).



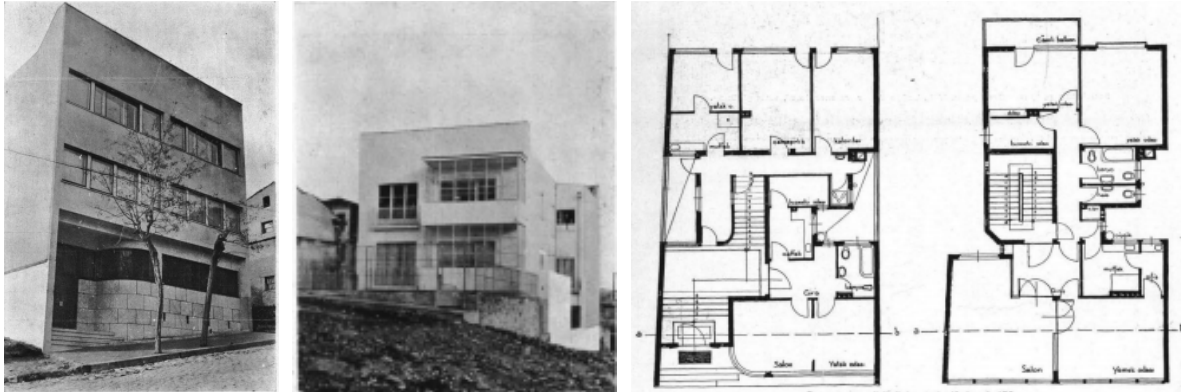
Şekil 13. Hariciye Köşkü (1933-1934) dış cepheden bir görünüm (Arkan,1935: 311-316)



Şekil 14. Hariciye Köşkü zemin ve birinci kat planı (Hasol, 2020: 94)

Yapının zemin katında birden fazla giriş çözüldüğü görülmektedir. Zemin kat içerisinde misafir kabul salonları, ofis ve kış bahçesi yer almaktadır. Diğer giriş ise ikamet kısmına aittir. Birinci katta çalışma odası ve yatak odaları bulunmaktadır. Yapı içerisinde ofis ve konut alanları özel ve genel olarak ayrılmış aynı zamanda birbirine bağlanmıştır (Şekil 14).

Zemin kat, aynı zamanda kamusal bir işlevi bulunmasının da etkisiyle serbest bir plan anlayışıyla tasarlanmıştır. Yapıda bant pencere kullanılmayışının sebebi, yapının stratejik önemi sebebiyle çok da şeffaf olmasının istenmeyişine olabileceği gibi, yarı kamusal bir konutta mimarın geleneksel izler arayışının bir neticesi de olabilir. Bu olguyu güçlendiren diğer bir etken ise, yapıda serbest plan kurgusunun getirdiği serbest cephe tasarlama imkânı bulunmasına rağmen, mimarın cephede daha rasyonel ve tekrarlı bir tasarıma gitmiş olmasıdır. Yapının yer yer zeminden koparılarak kolonlar üzerinde yükseltilmesinin, Corbusier in diğer bir ilkesi olan “doğal akışı bozmayan yapı-piloti sistemi”ne vurgu yaptığı söylenebilir. Çatı geleneksel Türk mimarisinde kullanılan kırma sistem ile örtülmekle beraber, ara katlarda teras kullanımları görülmektedir. Bu kullanımların cephedeki vurgusuna dikkat edilirse, yapıya modern bir mimari etki verilmek istendiği düşünülebilir. Tüm bunların yanı sıra, yapının genel tasarım dilindeki yalınlık ve sadelik, süsleme ve detaydan arındırılmış bir cephe anlayışı ve basit bir dikdörtgen plan kurgusundan çıkılmamış oluşu, mimarın bu yapı özelinde dönemin modernist anlayışının etkisinde olmakla beraber, kırma çatı kullanımı, geniş saçaklar ve tekrarlı pencere kullanımı gibi mimari unsurlarıyla kasıtlı olarak geleneksellikten tam anlamıyla kopmayan bir duruş sergilediği söylenebilir. Bu yönüyle ele alındığında yapı, bir dönem sonra ortaya çıkacak olan 2. Ulusal Mimari akımının bir habercisi de sayılabilir.

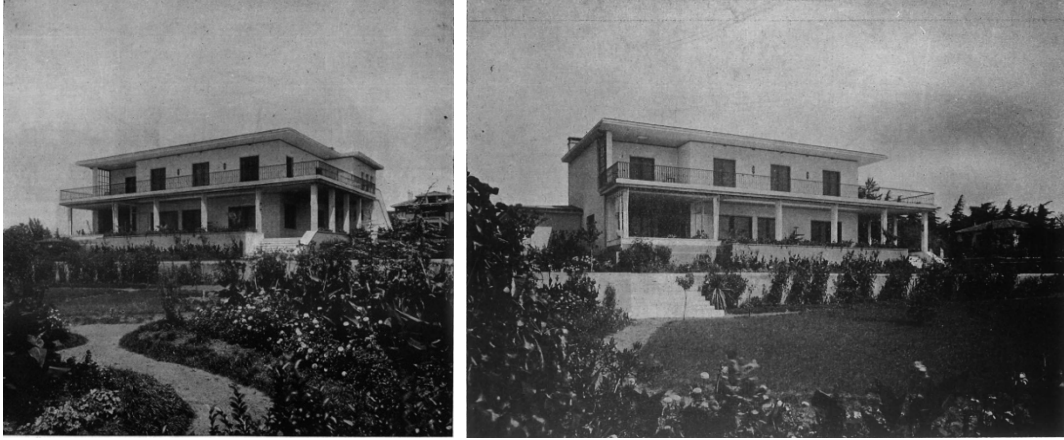


Şekil 15. Firdevs Hanım Evi - Sedad Hakkı Eldem 1934 (Eldem, 1934: 333-334)

Şekil 15'te görülen Firdevs Hanım evi; Sedad Hakkı Eldem tarafından 1934 yılında kira evi olarak, üç katı ayrı ayrı kiraya verilmek üzere tasarlanmıştır. Giriş katında iki oda, mutfak, banyo ve hizmetçi odası olan bir daire ile kapıcı, kalorifer, çamaşır odası bulunmaktadır (Eldem, 1934: 333). Giriş katında bulunan salon duvarının köşesi yuvarlatılmış olup bu etki cephede de görülmektedir.

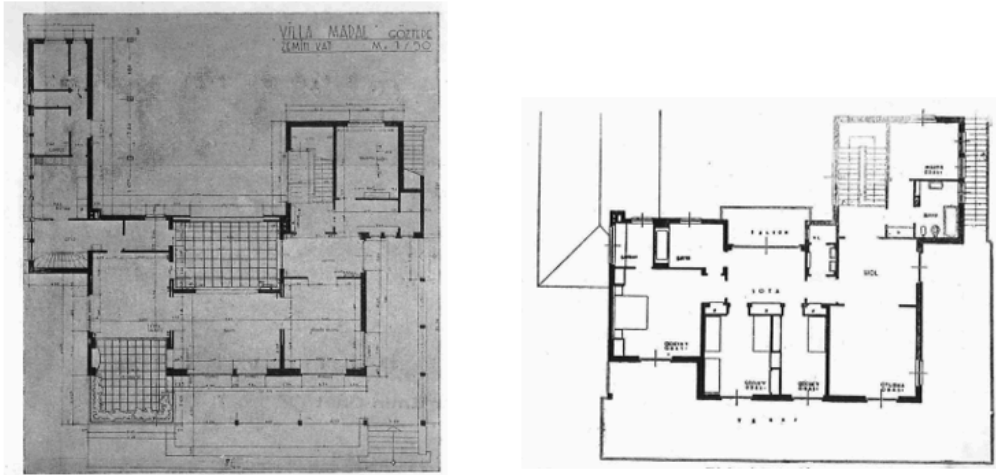
Bina ön cephesi dikdörtgen bant pencerelerden oluşmaktadır. Arka cephe ise yine oda bölüntüleri ile sınırlandırılmış yere kadar inen camlı pencereler bulunmaktadır. Bu kısımdaki çıkma şeklindeki balkon camla kaplı olup buraya geometrik hareketlilik kazandırır. Binanın cephelerindeki geometrik yalınlık, yapıya modern bir etki katmaktadır. Teras çatı kullanımı yapının bu yalınlığını vurgular niteliktedir. Cephede bant pencereler kullanılmasına karşın, belki de kira evi olarak tasarlanması sebebiyle planlarda geleneksel anlayış sürdürülmüş, serbest bir plan kurgusu yerine odaların ayrı ayrı çözüldüğü bir plan kurgusu benimsenmiştir. Modernizmin, henüz mimari alandan çıkıp hayatın içerisine yerleşmediği bu dönemlerde plan

çözümlerinde belki de ekonomik kaygılarla daha geleneksel bir yaşantı örgütleyen plan kurgusuna gidilmesi özellikle dikkat çekicidir.



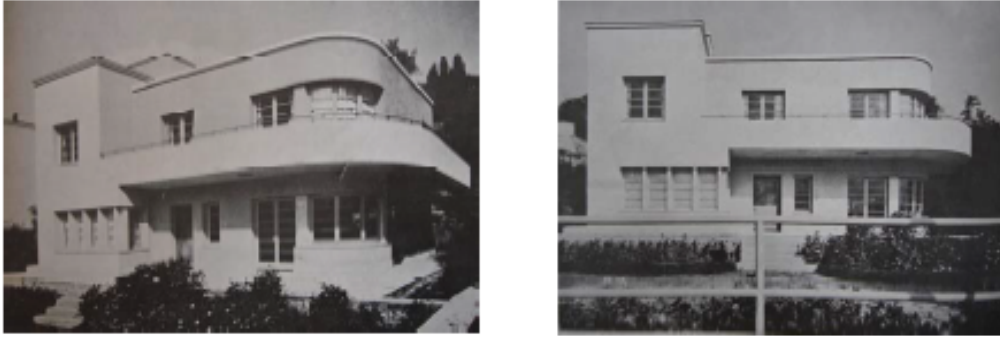
16. Emin Onat - Göztepe'de bir villa (1941) (Onat, 1941: 145)

İncelemeye alınan diğer bir bina, Mimar Emin Onat tarafından İstanbul Göztepe'de 1941 yılında villa olarak tasarlanmıştır (Şekil 16). İki katlı bu binanın zemin katı, arazi eğiminden dolayı yüksekte kalmaktadır. Marmara denizine bakan cephesinde pencere sayısı artırılmış ışık ve manzara etkisinin artması amaçlanmıştır. Zemin katında ıslak hacim birimleri, çalışma odası, misafir salonu bulunmaktadır. Salonun yanında yemek odası, yemek odasının önünde kış bahçesi bulunmaktadır. Mutfak, ofis, hizmetçi odası, çamaşırılık gibi servis kısmı tek kat halinde ve binadan ayrı bir çıkıntı oluşturacak şekilde teşkil edilmiştir. Zemin kat gündelik hayatın geçeceği kısımlara tahsis edilmiştir. Birinci kat tamamen yatak odalarına ve oyun odasına ayrılmıştır (Onat, 1941: 148).

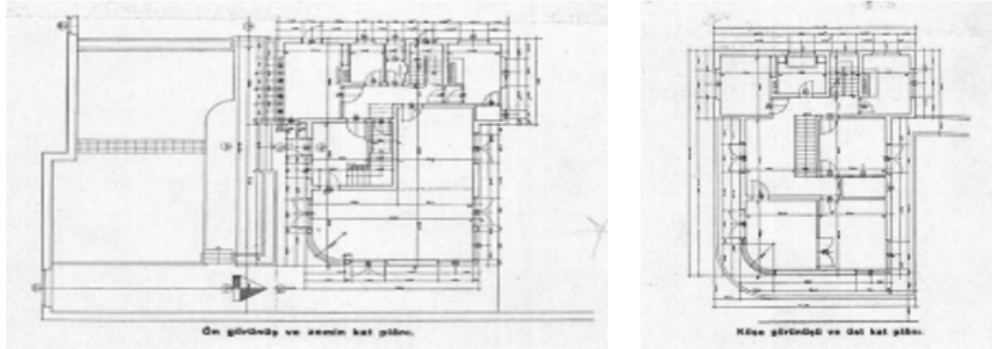


Şekil 17. Göztepe'de bir villa zemin ve birinci kat planı (Onat, 1941: 146)

Yapının önünde bulunan ve hem zemin hem de birinci kata hizmet eden teras sayesinde kat ayrımı bariz bir şekilde görülmektedir (Şekil 16). Teras uygulamasıyla, piloti sistemi uygulanmasa da ön cepheden bakıldığında pilotiye benzer bir etki vermeye çalışıldığı söylenebilir. Bunun yanı sıra, katlardaki pencerelerin birbirini hizalaması gibi bir amaç güdülmemiş olup cephede açıklıklar serbest bırakılmıştır. Zemin kattaki yaşam alanlarında plan serbest bırakılmasına karşın, bant pencere kullanımı yerine geniş de olsa müstakil açıklıklar tercih edilmiştir (Şekil 17). Bu durum; diğer örneklerde olduğu gibi bu yapıda da modernist yaklaşımlar açısından geleneksel yaklaşımlar lehine verilmiş bir taviz olarak değerlendirilebilir.



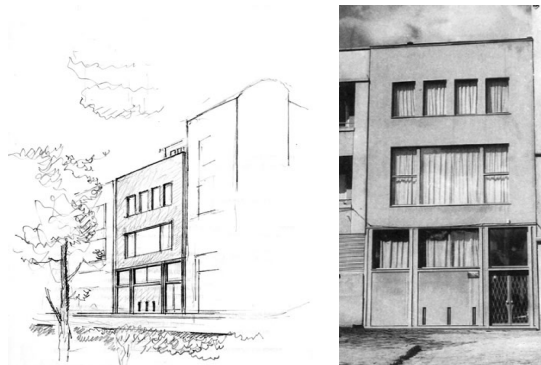
Şekil 18. Mimar Edip Erbilin – Bebek'te bir villa (1937) (Erbilen, 1937: 207)



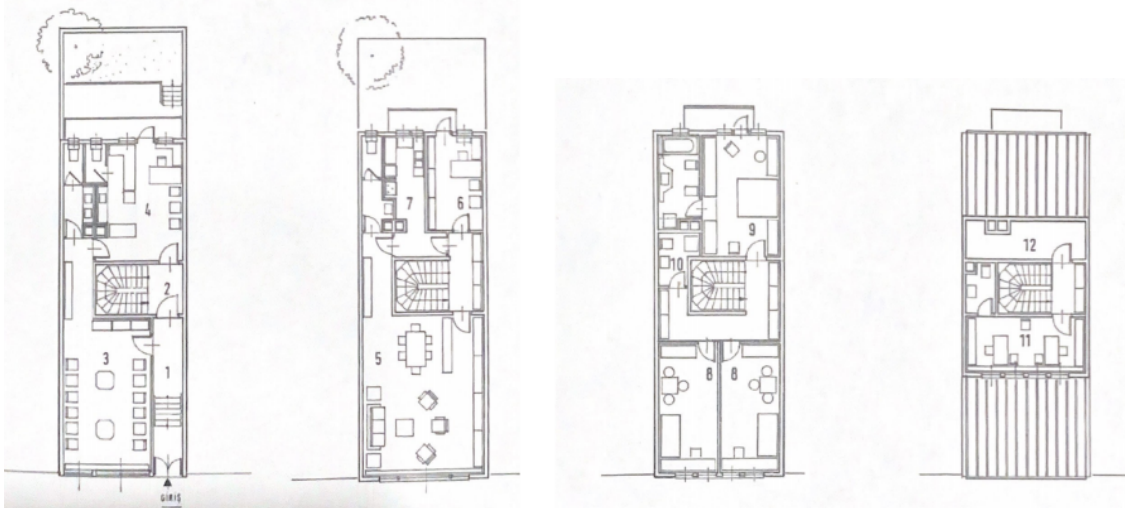
Şekil 19. Bebek'te bir villa (1937) zemin ve birinci kat planı (Erbilen, 1937: 208)

Mimar Edip Erbilin tarafından tasarlanan 'Bebek'te Bir Villa' yapısı (Şekil 18) İstanbul Bebek'te inşa edilmiştir. Yapının teras çatısı yuvarlatılmış, köşe penceresi kullanılmıştır. Kütleler asimetrik bir biçimde bir araya gelmiştir. Yapının zemin katında salon, çalışma odası, mutfak bulunmaktadır. Birinci katında ise yatak odaları ve ıslak hacim birimleri bulunmaktadır (Şekil 19).

Cephede kullanılan ayrı pencerelerin art arda kullanılması sebebiyle, hem geleneksel mimarinin oranlarına sadık kalınmaya çalışıldığı, hem de Modern Mimarının bir göstergesi sayılan bant pencere izlenimi verilmeye çalışıldığı söylenebilir (Şekil 18). Bununla birlikte üst kat yuvarlatılmış köşede bant pencere vurgusu vardır. Plan ve fonksiyonla uyum sağlayan ama cephedeki oranları ve katlar arası dolu-boş dengesini de göz ardı etmeyen pencere yerleşimleri, serbest cephe ilkesinin geleneksel sistemle harmanlanmış bir örneği olarak değerlendirilebilir. Teras çatı kullanımı, yalın ve beyaz bir form ve yuvarlatılmış köşe detayı Modernizmin etkisinde kalındığının göstergesidir. Yapı zeminden yükseltilmiş, fakat bu yükseklik zeminle ölçülü ilişki kuran piloti sistemi yerine geleneksel bir uygulama olan subasman ile geçilmiştir. Şekil 19'da görülen zemin ve birinci kat planlarına bakıldığında ise serbest plan çözümünden ziyade geleneksel plan çözümü göze çarpmaktadır.



Şekil 20. Dr. Fahrettin Belen Evi (1943-44) dış cephe görünümüleri (Sol: Arbil, 2012: 88; Sağ: Hasol, 2020: 111)



Şekil 21. Fahrettin Belen Evi kat planları (Hasol, 2020: 111)

Hasol'a (2002: 246) göre Belen evi (Şekil 20) ilk ürünü olmasına karşın Mimar Maruf Önal'ın dünya görüşünü ve mimarlık anlayışını özetler gibidir. Hasol aynı zamanda yapının alçakgönüllü, akılcı, çevreye saygılı ve oranları doğru kurulmuş bir yapı olduğu belirtilmektedir. Arbil (2012: 85), Önal'ın bu yapıyı tasarladığı zamandaki mimarlık düşüncesinde tarihsel, yerel ve kültürel referanslardan arınmış, rasyonel bir tutum olduğunu söylemektedir.

Mimarın yapıda maksimum ışık almak adına sık pencere açması ve bant pencere kullanması, iki doluluk arasında sıkışan yapının kendini ifade edebileceği bütüncül dilini bozmak istememesinden kaynaklanacağı gibi, tasarımcının rasyonel mimarlık anlayışının getirdiği bir tercih de olabilir (Şekil 20). Küçük cephe yüzeyine rağmen ihtiyaca yönelik açıklıkların zemin katta simetri ve oranlar dikkate alınmaksızın açılması, serbest cephe anlayışıyla tasarlandığı izlenimi uyandırmaktadır. Bununla beraber, yatak odaları katında yaşam alanından farklı olarak daha kapalı bir cephe açıklığı tercih edilmiş olması, geleneksel konut mimarisinin mahremiyet esaslarına uyulduğu izlenimi de vermektedir (Şekil 21). Üst katlardaki izdüşümünün hizasında zemine oturan bina, yapısal olarak zeminde bir boşaltma yapamasa da görsel olarak üst katlardan ayrıştırılmaya çalışılmış olarak yorumlanabilir. Teras çatı kullanımı ile yapının verdiği sade ve modern izlenim desteklenmiştir.

Çizelge 2'de incelenen yapıların Le Corbusier'in Modern Mimarlık ilkelerine göre karşılaştırmaları verilmiştir. Çizelgeye bakıldığında incelenen yapılarda modern mimarlık ilkelerinin beşinin de görüldüğü yapı gözükmemektedir.

Çizelge 2. İncelenen konut biçimlenişlerinin modern mimarlık ilkelerine göre irdelenmesi

Yapım Yılı	Yapının Adı	Mimar	Piloti Sistemi	Serbest Plan	Serbest Cephe	Bant Pencere	Teras Çatı
1934-35	Hariciye Deniz Köşkü	Seyfi Arkan	+	+	+	+	-
1934	Firdevs Hanım Evi	S. Hakkı Eldem	-	-	+	+	+
1937	Göztepe'de Villa	Emin Onat	-	-	+	-	+
1937	Bebekte Bir Villa	Edip Erbilin	-	-	+	+	+
1943-44	Fahrettin Belen Evi	Maruf Önal	-	-	+	+	+

5. SONUÇ

Le Corbusier (2020: 15) "Konutun bizi doğaya karşı koruması, biz insanlara, insana özgü bir ortam sağlayarak insanca bir fiziksel çevre oluşturması gerekir: Bu konutun yaratılması gerekir" demektedir. Yerleşen her toplumun öncelikli uğraşı insanları bir konuta yerleştirmek onları fiziki şartlardan korumaktır. Konut kullanıcısı insanla birebir ilişki içerisinde. Le Corbusier, mimari üslup arayışını çoğunlukla konut yapıları üzerinden denemiştir. Bu çalışmanın ilk bölümünde Le Corbusier'in belirlediği ilkeler Corbusier'in konutları üzerinden incelenmiştir. 1926 yılına kadar biçimsel arayışlarda olmakla beraber daha sonra ortaya atacağı bu ilkeleri de yer yer kullanmış, 1926'dan sonraki yapılarında ise çoğunlukla bu ilkeler doğrultusunda tasarım yapmıştır.

1930'lu yıllar Türkiye'nin çağdaşlaşma yolunda hızlı bir ilerleme gösterdiği dönemdir. Bu dönemdeki çağdaşlaşma isteğinin mimari yapılara da yansıdığını söylemek mümkündür. Bu dönem yapılarında modern yapı üsluplarından izler görülmektedir. Bu çalışmada 1934-44 yılları arasında Türkiye'de yapılmış beş bina, Le Corbusier'in ilkeleri doğrultusunda incelenmiştir. Bu dönemde tam bir modernist yaklaşımla ele alınan yapılar da olmasına karşın, form-fonksiyon ilişkileri ve üslup açısından karma bir sonucun ortaya çıktığı yapılar azımsanmayacak ölçüdedir. Seyfi Arkan'ın Hariciye Köşkü'nde görüldüğü üzere, dönemin ünlü mimarlarından bir kısmı geleneksel yaklaşımları yapı kabuğunda bir temsiliyet unsuru olarak kullanmaya devam ederken, Sedad Hakkı'nın Firdevs Hanım Evi'nde görüldüğü gibi geleneksel bir yaşantı sunan bölüntülü kat planları, tam modern bir kabuğun içerisinde de kendini gösterebilmektedir. Buradan; Cumhuriyetin ilk yıllarında sıklıkla rastlanan 1. Ulusal Mimari akımı gelenekselci yaklaşımının, kültürel, ekonomik veya belki de siyasi sebeplerle yerini tamamen Modernizme bırakmadığı çıkarımı yapılabilir. 1940'larda kendini göstermeye başlayan ve hem geleneksel oranlardan beslenip hem de Modernizmin yalınlığından ilham alan 2. Ulusal Mimari akımının, belki de bu çatışmanın bir neticesi olarak varlık gösterdiği yorumlanabilir.

1930'larda henüz genç bir Cumhuriyet olan Türkiye'nin artan yapı ihtiyacının karşılanması amacıyla Almanya, Avusturya İsviçre gibi ülkelerden çok sayıda mimarın Türkiye'ye davet edilmesi ve bu mimarların batıda yaygın bir üslup olan Modernizmin etkisiyle çok sayıda tasarım yapmış olmaları, Modernizmin bir dönem yaygın olmasında etkili olmuştur. Bu geçici etkinin belki de 2. Dünya savaşıyla Türkiye'nin dış dünya ile olan bağlarının zayıflaması, tüm dünyada artan milliyetçilik akımları ve ekonomik anlamda yerel malzeme ve mimarinin daha mantıklı gelmesi sonucu ortadan kalkmasıyla birlikte, Türkiye'deki mimari anlayış geleneksel yapıda görülen iç mekân kurgusu, biçimsel çözümlere geri dönmüştür. 2. Ulusal Mimari akım olarak adlandırılan bu geri dönüş, birincinin aksine Modernizmi tamamen reddetmemektedir. Bu anlamda Türkiye'deki Erken Modernizmin uluslararası üslup etkilerinin, kendinden sonraki her arayışta bir şekilde kendisini var ettiği söylenebilir.

Bilgilendirme / Teşekkür

Aksi belirtilmediği takdirde makalede kullanılan şekiller ve çizelgeler belirtilen yazarlar tarafından, belirtilen tarihte üretilmiştir.

Çıkar Çatışması Bildirimi ve Sorumluluk Bildirimi

Bu makalede araştırma ve yayın etiğine uyulmuştur, olası bir çıkar çatışması bulunmamaktadır.

Makalede belirtilen tüm görüş ve düşünceler yazarların sorumluluğundadır, dergi bu konuda sorumluluk almamaktadır.

Makalede yer alan görsellerin kullanımına dair yasal izinlerin alınması yazarların sorumluluğundadır, dergi bu konuda sorumluluk almamaktadır.

Yazar Katkı Bildirimi

Araştırmanın tümü Elif Hicret EK BEKTAŞ tarafından yapılmıştır.

KAYNAKLAR

Kitap

CORBUSIER, L., 2020. *Bir mimarlığa doğru*. Çev: S. Merzi. 11. Baskı. İstanbul: Yapı Kredi Yayınları.

HASOL, D., 2020. *20. yüzyıl Türkiye mimarlığı*. 3. Baskı. İstanbul: Yem Yayın.

TANYELİ, U., 2007. *Mimarlığın aktörleri Türkiye 1900 –2000*. İstanbul: Garanti Galeri.

Kitapta bölüm

BAŞKAN, S., 2020. Erken Cumhuriyet döneminde milli mimarlık. İçinde: M. TURAN, ed. 95. *yılında Türkiye Cumhuriyeti'nde siyasi, sosyal ve ekonomik hayat (1918-1938)*. Ankara: Atatürk Araştırma Merkezi Yayınları. s. 387-411.

Dergide makale

ARAS, L., 2014. Bir mimarlık bilinmeyişi: Postmodern gündelik yaşamda 'konut' tükendi mi?. *Megaron*. 9 (2), s. 103-112.

ARBİL, Ö., 2012. Modernist bir ilk yapıt: Mimar Maruf Önal'ın Dr. Fahrettin Belen evi. *Tasarım ve Kuram Dergisi*. 8 (13), s. 82-92.

ARKAN., S., 1935. Hariciye köşkü. *Arkitekt Dergisi*. (59-60), s. 311-316.

DİLAVEROĞLU, B., 2020. Evrensel ve yerel arasında bir okuma denemesi; Modern Mimarlığın beş ilkesi ve Corbusier konutları. *Uluslararası Hukuk ve Sosyal Bilim Araştırmaları Dergisi*. 2 (1), s. 88-97.

ELDEM, S., 1934. Bayan Firdevs evi. *Arkitekt Dergisi*. (48), s. 331-334.

ERBİLEN, E., 1937. Bebekte bir villa. *Arkitekt Dergisi*. (80), s. 207-210.

ZİYA, A., 1931. Binanın içinde mimar. *Arkitekt Dergisi*. (1), s. 14-20.

İnternet kaynağı

FONDATION LE CORBUSIER, 2021. *Maison du docteur Curutchet, La Plata, Argentina, 1949* [çevrimiçi]. Erişim adresi: http://www.fondationlecorbusier.fr/corbuweb/morpheus.aspx?sysId=13&IrisObjectId=5405&sysLanguage=en-en&itemPos=30&itemSort=en_sort_string1%20&itemCount=79&sysParentName=&sysParentId=64 [Erişim Tarihi 14 Haziran 2021].

HASOL, D., 2002. *İki örnek insan, iki usta mimar: Maruf Önal ve Utarit İzgi* [çevrimiçi]. Erişim adresi: <http://www.doganhasol.net/iki-ornek-insan-iki-usta-mimar-maruf-onal-ve-utarit-izgi-2.html> [Erişim Tarihi 11 Haziran 2021].

LECORBUSIER-WORLDHERITAGE, 2021a. *Petite villa au bord du lac leman, 1923* [çevrimiçi]. Erişim adresi: <https://lecorbusier-worldheritage.org/en/petite-villa-au-bord-du-lac-leman/> [Erişim Tarihi 11 Haziran 2021].

- LECORBUSIER-WORLDHERITAGE, 2021b. *Maisons la roche et Jeanneret, 1923* [çevrimiçi]. Erişim adresi: <https://lecorbusier-worldheritage.org/en/maisons-la-roche-et-jeanneret/> [Erişim Tarihi 11 Haziran 2021].
- LECORBUSIER-WORLDHERITAGE, 2021c. *Cité Frugès, 1924* [çevrimiçi]. Erişim adresi: <https://lecorbusier-worldheritage.org/en/cite-fruges/> [Erişim Tarihi 12 Haziran 2021].
- LECORBUSIER-WORLDHERITAGE, 2021d. *Maison Guiette, 1926* [çevrimiçi]. Erişim adresi: <https://lecorbusier-worldheritage.org/en/maison-guiette/> [Erişim Tarihi 12 Haziran 2021].
- LECORBUSIER-WORLDHERITAGE, 2021e. *Maisons de la Weissenhof-Siedlung, 1927* [çevrimiçi]. Erişim adresi: <https://lecorbusier-worldheritage.org/en/maisons-de-la-weissenhof-siedlung/> [Erişim Tarihi 13 Haziran 2021].
- LECORBUSIER-WORLDHERITAGE, 2021f. *Villa Savoye et loge du jardinier, 1928* [çevrimiçi]. Erişim adresi: <https://lecorbusier-worldheritage.org/en/villa-savoye-et-loge-du-jardinier/> [Erişim Tarihi 13 Haziran 2021].
- LECORBUSIER-WORLDHERITAGE, 2021g. *Maison Du Docteur Curutchet* [çevrimiçi]. Erişim adresi: <https://lecorbusier-worldheritage.org/en/maison-du-docteur-curutchet/> [Erişim Tarihi 20 Haziran 2021].
- VILLA LE LAC, 2021. *The villa* [çevrimiçi]. Erişim adresi: <https://www.villalelac.ch/en> [Erişim Tarihi 11 Haziran 2021].
- WEISSENHOF MUSEUM, 2021. *Estate* [çevrimiçi]. Erişim adresi: <https://weissenhofmuseum.de/en/siedlung/> [Erişim Tarihi 12 Haziran 2021].

Tez

- TÜRK, E. E., 2019. *XX. yüzyıl'da mekânı etkileyen başlıca akımlar*. Yayımlanmamış Yüksek Lisans Tezi. Mimar Sinan Güzel Sanatlar Üniversitesi.
- YILMAZER, P., 1993. *Le Corbusier 'in Modern Türk Mimarisi'ne etkileri*. Yayımlanmamış Yüksek Lisans Tezi. Yıldız Teknik Üniversitesi.

Biyografiler

Elif Hicret EK BEKTAŞ

1991 yılında Samsun'da doğdu. Ortaöğrenimini Yalova Şehit Osman Altinkuyu Anadolu Lisesinde tamamladı. 2015 yılında Kocaeli Üniversitesi Mimarlık ve Tasarım Fakültesi İç Mimarlık Bölümünden mezun oldu. 2014 yılından itibaren çeşitli mimarlık ofislerinde çalıştı. 2016 yılında Kocaeli Üniversitesi Sosyal Bilimler Enstitüsü İç Mimarlık Anasanat Dalı İç Mimarlık Programına başladı, Eğitimini 2018 yılında " Havalimanları İç Mekân Tasarımında Biçim ve Anlam İlişkisi ve Sabiha Gökçen Havalimanı Örneği" başlıklı tezi ile tamamladı. 2020 yılında Fatih Sultan Mehmet Üniversitesi Lisansüstü Eğitim Enstitüsü Mimarlık Doktora Programına başladı. 2018 yılından itibaren çeşitli üniversitelerde öğretim görevlisi olarak çalışmaktadır.