

ANADOLU'DA GELENEKSEL KONUT YAPILARI ÜZERİNE BİR ÇALIŞMA: ISPARTA-GÖNEN BEY KONAKLARI

Aslı Er Akan*, Hilal Tuğba Örmecioğlu

Geliş Tarihi/ Received: 11.02.2016, Kabul tarihi/Accepted: 25.03.2016

Özet

Çalışma kapsamında, Isparta'nın Gönen ilçesinin merkez hariç altı köyünde geleneksel konut dokusunun karakteristik özellikleri araştırılmış; mevcut konut dokusu içinde yapım sistemi, malzeme ve plan tipolojisi olarak özgünlüklerini koruyan evlerden ön plana çıkan on dokuz evin röleleri alınarak belgelenmeleri sağlanmıştır. Belgelenen bu evler arasında Gönen ilçesine bağlı Gümüşgün, İğdecik ve Koçtepe köylerinde rastlanmış olan bey konakları gerek kütleleri, gerek planları, gerek ise incelikli işçilikleri ile yörenin genel kırsal konut dokusu içinde ön plana çıkmaktadır. Bu çalışmada; planları çizilerek belgelenen bu evler yapım tekniği, malzemesi ve mekânsal organizasyonu açısından incelenmiştir. Bölgenin 1950'lere kadar korunan toplumsal yapısını da yansıtmakta olan bu bey konakları bir dönemin toplumsal yapısının mekânsal izdüşümlerinin anlaşılması için önem taşımaktadır.

Anahtar kelimeler: Geleneksel Yapım Sistemleri, Bey Konakları, Gümüşgün, İğdecik, Koçtepe.

A STUDY ON TRADITIONAL RESIDENTIAL BUILDINGS IN ANATOLIA: LANDLORD MANSIONS IN GONEN-ISPARTA

Abstract

Within the scope of research project, characteristics of traditional housing pattern in the six villages of Gonen,Isparta were studied; and nineteen of the houses that are remarkable for their structural system, material and typology are documented. Among these documented traditional houses, landlord mansions which are discovered in Gümüşgün, İğdecik and Koçtepe villages, stand out in the rural housing pattern with their planimetric organisation, mass, and qualified craftsmanship. In this study, these houses are examined in terms of construction system, material and spatial organization. These landlord mansions are also remarkable as the spatial footprints of social structure and hierarchy perpetuated/preserved until 1950's in the region.

Key Words: Traditional Structural Systems, Landlord Mansions, Gümüşgün, İğdecik, Baladız.

1. Giriş

Kentler ve kasabalar yerel mimarileriyle birbirinden farklılaşır ve kendilerine has özellikler edinirler. Çevresel faktörler (iklim, topografya vb.) ve yerel malzemeler kadar beşeri ilişkiler de bölgelerin mekânsal tipolojilerini ve mimarilerini belirler. Anadolu'daki yerel mimari çoğunlukla bölgede yaşayan ve yerel yapım tekniklerini kullanan bölge halkı tarafından tasarlanmış ve inşa edilmiştir. Bölgede yaşayan toplulukların geleneksel yaşam ritüelleri

* Dr., Mimar, Bilim, Sanayi ve Teknoloji Bakanlığı, Kümelene Politikaları ve Uygulamaları Şube Müdürlüğü
E-posta: asli.akan@sanayi.gov.tr

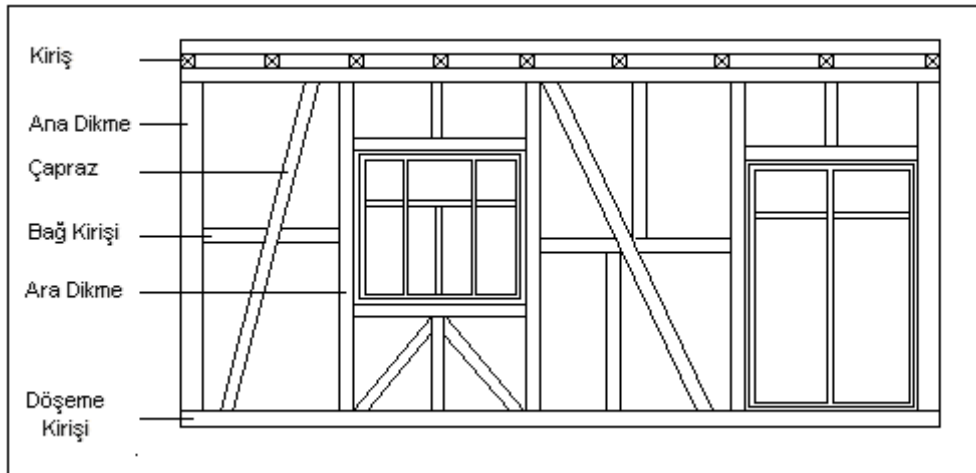
geleneksel konut dokusunun mekânsal organizasyonlarından taşıyıcı sistemlerine, malzeme kullanımından yapım biçimlerine kadar olan tüm süreçleri etkiler. Bu sayede geleneksel yapılaşma kültürü oluşur ve mimarlığın yerel açılımlarla farklılaşması ve zenginleşmesi sağlanır. Bu durum yerel mimarilerin her birini kendi içinde özelleştirerek ayrı ayrı incelemeye ve belgelemeye değer kılmaktadır.

Bu çalışma kapsamında, Isparta'nın Gönen ilçesine bağlı alanda geleneksel konutların genel karakteristiklerini ve bunların sürdürülebilirliğini araştırmak üzere Kızılcık, İğdecik ve Gümüşgün köyleri incelenmiştir. Konutlar mekânsal organizasyonları, yapım sistemleri ve yapı malzemeleri açısından incelenmiştir¹.

2. Gönen Geleneksel Konut Dokusu

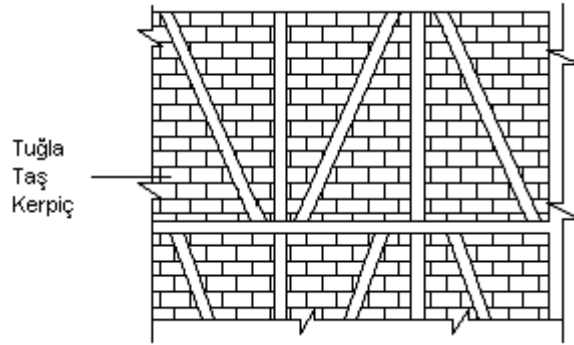
Gönen ilçesindeki mevcut geleneksel konutlarda; Hımiş, Bağdadi ve Yığma olmak üzere üç farklı geleneksel yapım sistemi görülmüştür. Bu sistemlerden en yaygın olarak kullanılanı **Hımiş Yapım Sistemi**'dir. Hımiş yapılarda iskelet çeşitli boy ve çaplardaki ahşap direklerin düşey ve çapraz olarak yerleştirilmesiyle elde edilir (Şekil 1). Daha sonra bu iskeletin aralarında oluşan boşluklar taş, tuğla ve kerpiç gibi malzemelerle doldurulur (Şekil 2).

Bölgede en çok rastlanan dolgu malzemesi kerpiçdir. Kullanımı hımiş kadar yaygın olmayan **Bağdadi Yapım Sistemi** ise daha özenli, daha masraflı ve kaliteli işçilik gerektirir. Bu yapım sistemi, ahşap direklerin çapraz destek ve yatay lento olarak, ana doğrultularda oluşturduğu iskelet sisteminin iç ve dış yüzünü düzgün yatay sıralar halinde çıtalarla kaplanmasıyla oluşturulur (Şekil 3). Gönen'de konut dokusunun geneli hımiş olmasına rağmen bey konaklarında ve çoğunlukla konutların ön cephelerinde yola bakan cephelerinde bağdadi sistemin kullanıldığı görülür.

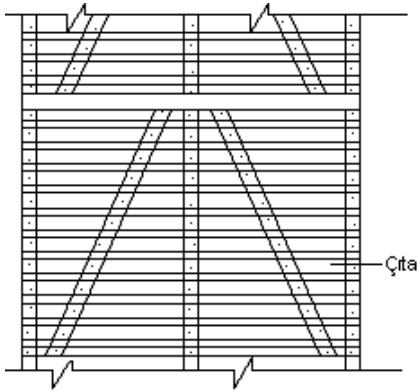


Şekil 1. Hımiş Yapı İskeletinin Elemanları (Er Akan, 2004, s.36)

¹ Bu çalışma "Kuzeybatı Pisidia Bölgesi Helenistik ve Roma Dönemi Yerleşim Modellerinin İncelenmesi" projesi kapsamında 2011-2012 yıllarında Isparta ili Gönen ilçesinde gerçekleştirilen yüzey araştırmasında elde edilen verilerden hazırlanmıştır.



Şekil 2. Tuğla Dolgulu Hımiş Yapı, Gönen



Şekil 3. Gönen'de Bağdadi Yapım Sistemi (Er Akan, 2004, s.46)

Bölgede kullanılan bir diğer sistem de **Yığma Yapım Sistemi**'dir. Gönen'de yığma yapım sistemi kullanılarak inşaa edilen yapılarda ise üç farklı malzeme (taş, tuğla, kerpiç) kullanıldığı görülmektedir (Şekil 4). Ancak ilçede yığma yapım sisteminde çoğunlukla kerpiç tercih edilmiştir. Kerpiç, toprak veya çamurun samanla birleştirilmesinden elde edilir. Kil tuğlası kadar güçlü bir malzeme olmamasına rağmen, üretimi hafif, kolay ve ucuzdur. Ayrıca sürekli bakıma gereksinim duysa da kalın duvar oluşturması özelliğiyle yapıyı yazın sıcağa, kışın ise soğuğa karşı koruyan bir malzeme olmasıyla tercih edilmiştir (Sözen ve Eruzun, 1996). Anadolu'nun diğer bölgelerinde de rastlanıldığı gibi Gönen'de yapılar genelde zemin katlar yığma, üst katlar hımiş ya da bağdadi olmak üzere karma yapım sistemiyle yapılmıştır. Bu şekilde zemin katların yığma sistemle, üst katların ahşap karkas sistemle inşasını Hülya ve Ferhan Yürekli (Yürekli ve Yürekli, 2005) "Türk Evi'nde yerleşmenin ve göçebeliğin birlikteliği, alt katların dolu ve ağır olmasına karşılık üst katların hafifliği ile dile gelmektedir" şeklinde yorumlamaktadır.



Şekil 4. Gönen’de Yığma Yapım Sistemi

Üzerinde çalışılan üç köyün her birine ait vaziyet planları farklı düzenlemelere sahip iken konutlarda benzer mekansal özelliklere rastlanmıştır. Düzenlemeler yerel topografyayı takip etmekte, birbirine bitişik parsellerden oluşan konutları ve bahçeleri çevreleyen yollar ve patikalar adaları oluşturmaktadır. Konutların alt katları ve bahçe hayvanlar için ahır, mahsüller için ambar, tarım makineleri için depo, ekmek pişirmek için ekmeklik gibi odalar, yarı açık ve açık mekanlardan oluşmaktadır. Birinci katlar ise yaşam alanlarını, günlük hayatın geçtiği giriş holünü (sofa), odaları, mutfağı ve banyo-wc’yi kapsamaktadır. Plan organizasyonlarına bakıldığında ise çoğu geleneksel evin açık bir kare, U şeklinde, L şeklinde ya da çizgisel düzende olduğu görülmektedir. Tüm odalara erişimi sağlayan, gündelik yaşamın sürdürüldüğü geleneksel konut tipinde sofa olarak bilinen kısım bu konutlarda da genişletilmiş bir giriş holü şeklinde yer almaktadır. Bu evlerin planlarında en tipik özellik ise güneye bakan kısımda bahçeyle ya da avluyla bütünleşen açık sofalarıdır. Zaman zaman sonradan kapatılsa da bu tipoloji Demirci’nin (2015) Isparta ilçelerindeki geleneksel konut dokusuyla ilgili araştırmasında da vurguladığı gibi Akdeniz ikliminin yarattığı bir özelliktir. Odalar ise farklı fonksiyonların bir arada yapılabilmesine olanak verirken, sedir ya da divan gibi mobilyaların çoğu, depolamaya, üzerinde oturmaya, yemeye ve uyumaya elverişli şekilde yapılmışlardır. Odaları birbirinden ayıran orta duvarda ise iki odanın da kullanabileceği yüklük duvarları mevcuttur. Mevcut doku genellikle iki katlı, zemin katta servis mekânları üst katta yaşama mekânlarından oluşan mütevazı plan tiplerinden oluşmaktadır. Çalışma sırasında mevcut kırsal konut dokusu içinde kütle, cephe ve plan özellikleriyle olduğu kadar yığma ve bağdadi işçilikleriyle de farklılaşan konak tipi yapılara da rastlanmıştır. Bölge ile ilgili yeterince belgelenmemiş toplumsal bir hiyerarşiye işaret eden bu yapılar araştırıldığında, 1950’lere kadar bölgede toprak mülkiyetine dayalı bir beylik sisteminin etkin olduğu tespit edilmiştir. Bulunduğu dönemde köyün beyi tarafından kullanılan bu konaklar gerek yüksek bir mevkiye konumlanışları, gerek plan tipleri, gerek ise cephelerindeki plasterler ve iç mekanlardaki süslemelerle ilgi çekicidir (Şekil 5). Aşağıda Gönen’in Gümüşgün, İğdecik ve Koçtepe olmak üzere üç ayrı köyünde yer alan bey konaklarının yerinde yapılan incelemeler ve ölçümler sonucunda oluşturulan planları görülmektedir.



Şekil 5. Gönen Bey Konaklarında İç Mekan Süslemeleri

3. Gümüşgün (Baladız) Demiralay Konağı

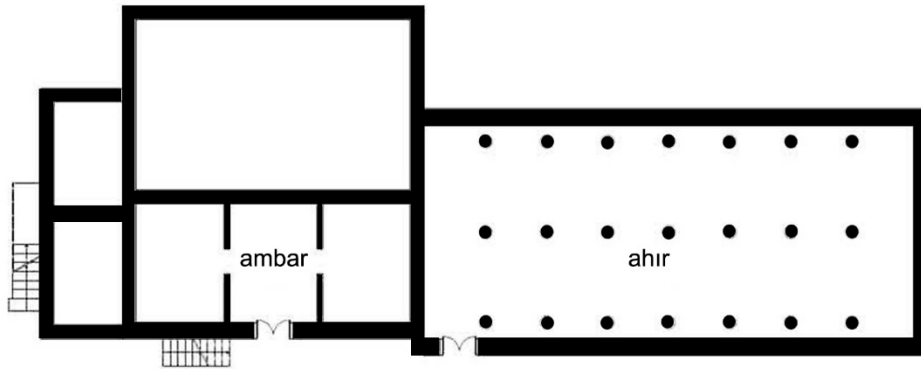
Kuva-i Milliye'nin önemli komutanlarından ve Isparta'nın ilk milletvekillerinden İbrahim Demiralay'ın Gümüşgün Köyü'ndeki konağı üç katlı olup yıpranmış haliyle bile görkemini korumaktadır (Şekil 6). Bu yapı aynı zamanda beylik sistemine karşı isyanın şahidi olarak da tarihi bir önem taşımaktadır. Yapı ilçeye hakim yüksek bir noktada konumlandırılmıştır. Eğimden de yararlanarak yarı gömük bir bodrum katı üzerine zemin artı bir kat olarak inşa edilmiştir. Bugün terk edilmiş olan konağın saman ambarı olarak kullanılan bodrum katına bitişik olarak tek katlı bir ahır yapısı yapılmıştır (Şekil 7). Ahır yapısının ahşap hatıllı yığma taş çevre duvarlarını içeride yirmibir adet ahşap sütun ile desteklenen kırma çatı örtmektedir.



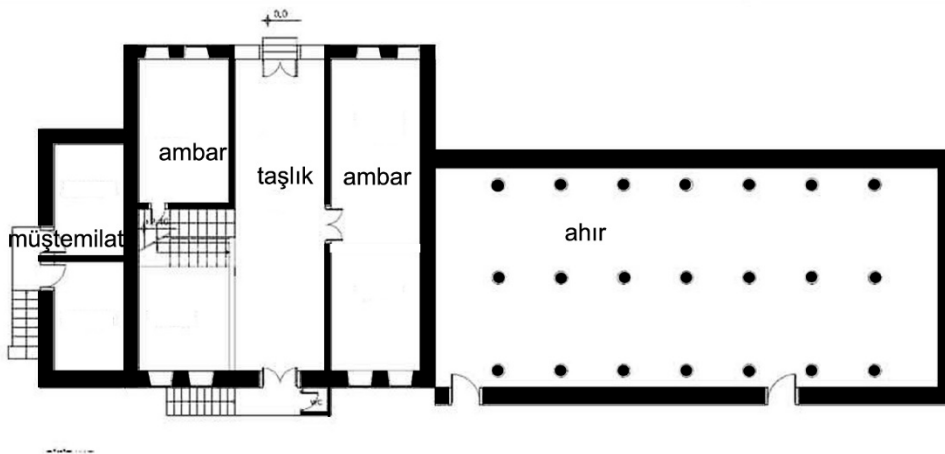


Şekil 6. Gümüşgün Köyü Bey Konağı

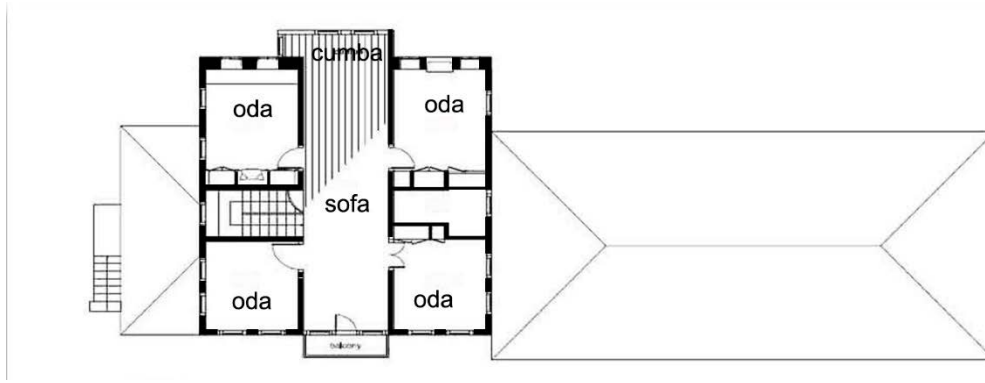
Eğime oturan binanın girişi yükseltilmiş zemin kattandır. Çeşitli depoların olduğu bu giriş katına dokuz basamak merdivenle ulaşılır. Bu alandan merdivenle asıl yaşamın geçtiği üst kata çıkılır. Birinci kat üç oda, mutfak ve kilerden oluşmaktadır (Şekil 9). Türk evi plan tipleri arasında karniyarik modeli olarak bilinen plan tipinde olduğu gibi bu konağın da sofası ortada yer almış ve odalar onun iki tarafında simetrik olarak konumlandırılmıştır. Sofanın bir ucunda bütün köyün oldukça geniş bir perspektiften görülebildiği bir balkon diğer ucunda ise bir cumba bulunmaktadır.



Şekil 7. Bodrum Kat Planı



Şekil 8. Zemin Kat Planı



Şekil 9. Birinci Kat Planı

4. İğdecik Köyü Demirci Efe Konağı

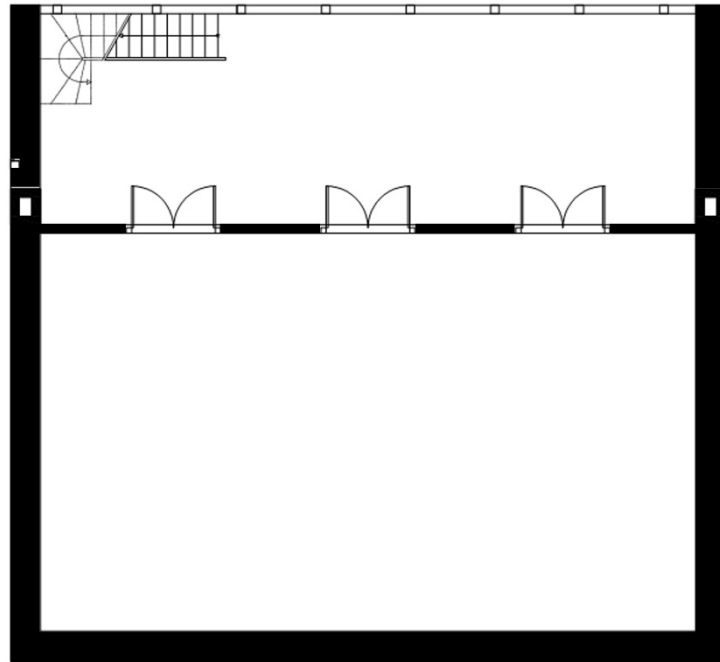
İncelenen bey konakları arasında en büyük ve süsleme açısından en zengin olan bey konağı İğdecik Köyü'ndeki Demirci Efe Konağıdır (Şekil 10). Köy meydanının yakın bir konumda inşa edilen bu bey konağı da tıpkı Gümüşgün Köyü'ndeki konak gibi yüksek bir noktaya yerleştirilmiş ve bu nedenle eğimden yararlanılarak planlanmıştır. Taşıyıcı sistem olarak bakıldığında ise üç taraftan bodrum ve zemin kat seviyesinde yığma duvarlarla taşınan yapı en üst katta bağdadi sisteme dönüşmektedir. Yapının en dikkat çekici özelliği ise dış sofanın baktığı ön cephesinin tamamen cam olarak şeffaf düşünülmüş olmasıdır. Bu bey konağı diğer konaklardan planda kapladığı alan olarak da oldukça büyüktür.

Eğim sayesinde giriş zemin katından verilirken altta yarı açık bir mekanla zenginleştirilen bir bodrum kat kullanımı oluşturulmuştur (Şekil 11). Bu katın kilitli olması nedeniyle iç mekandan rölevesi alınamamıştır; fakat benzer yapılara bakarak tahmin yapılırsa bu kattaki kapalı üç kapının ardındaki mekanların fonksiyonları hakkında üç ihtimal vardır: ambar, evin çalışanlarının kullandığı müstemilat yada her ikisi birden. Bu üç odanın önünde sol tarafındaki merdiven ile giriş katındaki dış sofaya bağlanan bir yarı açık mekan kullanımı vardır. Yapılan sözlü tarih çalışmalarında bu alanın şehirden getirilen sinema makinesiyle beyin ailesi ve yakın dostları ile film izlediği bilgisine ulaşılmıştır.

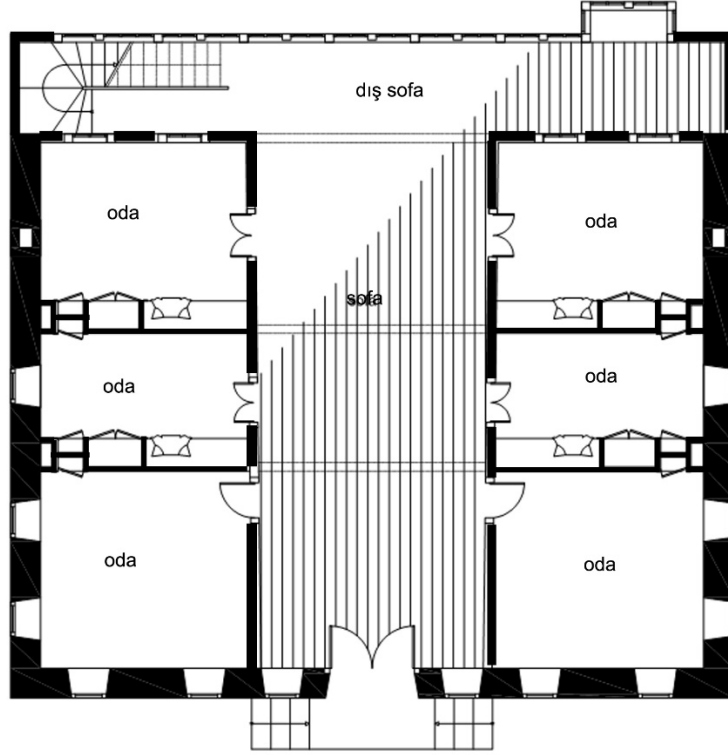
Zemin katta ise giriş kapısının açıldığı sofaya karşılıklı simetrik olarak yerleştirilmiş altı adet oda bulunur. Bu odalardan ön cepheye ve dış sofaya bakanları daha büyük, iki cepheden pencereli ve işlenmiş, ara odalar ise daha küçük, tek pencereli ve gösterişsizdir. Büyük odalarda dolap ve şerbetlik denilen rafların yanı sıra tavan süslemeleri bulunur. Dış sofaya bakan odalarda ise ayrıca ocak vardır. Altı oda da karşılıklı kapılarla orta sofaya açılır. Bu sofa ise bir dış sofa ile birleşerek T şeklini almıştır (Şekil 12-13). Dış sofada bodrum ve üst kata ulaşmayı sağlayan merdiven konumlandırılmıştır. Sonradan yapıldığı detaylarından belli olan bir cam doğramalı cephe ile bu dış sofa kapatılmıştır.



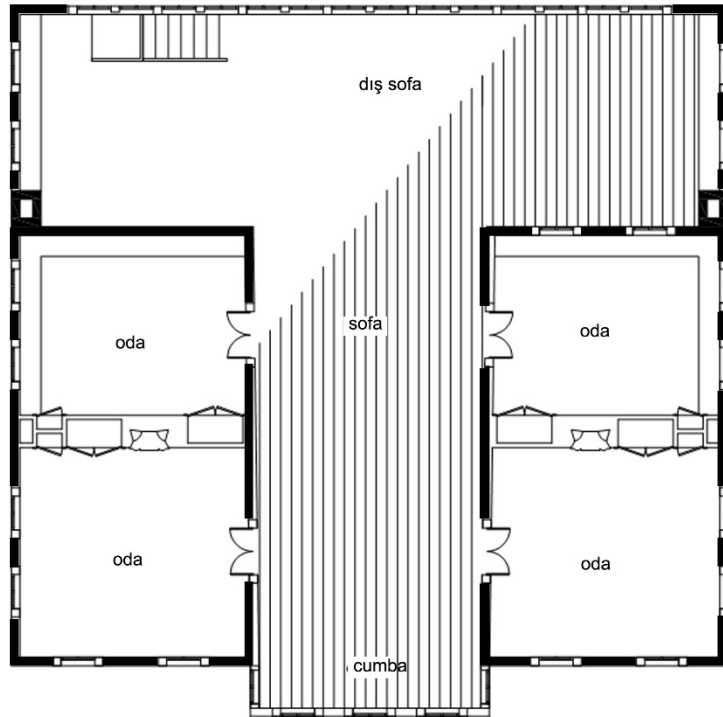
Şekil 10. İğdecik Köyü Bey Konağı



Şekil 11. Bodrum Kat Planı



Şekil 12. Zemin Kat Planı



Şekil 13. Birinci Kat Planı

Birinci katta ise yine simetrik bir düzende baş oda olarak tanımlanabilecek iki büyük oda ve iki küçük oda yer almaktadır. Bu odalar oldukça ampir üslupta çiçek demetleri, meyveler ve çelenklerin gösterildiği alçıdan yapılan ve stuko adı verilen süslemelerle bezenmiş gösterişli

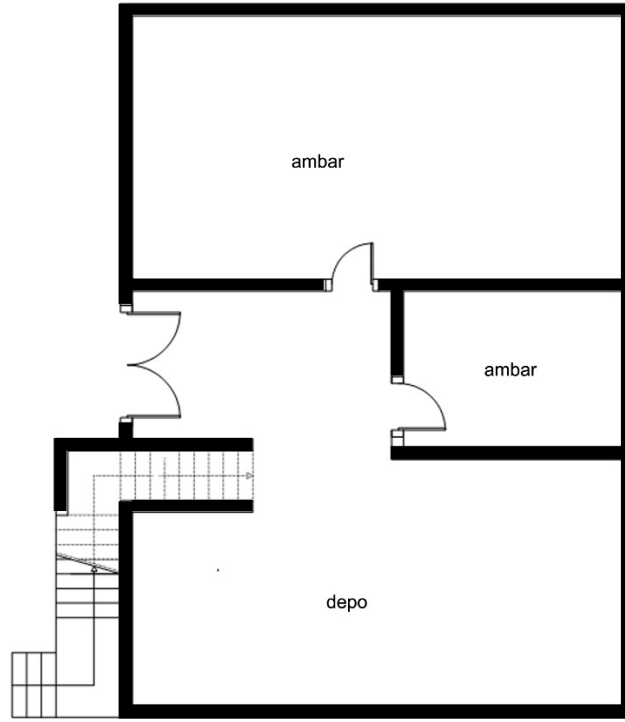
tavanlara sahiptir. Aynı şekilde bu kattaki iç sofanın ahşap tavanında da incelikle işlenmiş sekiz kollu bir yıldız biçiminde bir göbek bulunmaktadır. Alt kattaki odalardaki gibi bu odaların arasında da bağdadi ile yapılmış dolap ve banyonun gizlendiği çok fonksiyonlu duvar bulunmaktadır. Odaların arasındaki sofa sokak cephesindeki giriş kapısı üzerinde bir cumbaya dönüşür. Dış sofa ise birinci katta genişleyerek bağdadiye dönüşen yığma duvar kalınlığı içine yerleştirilen karşılıklı iki divanla bir tür salon görevini yerine getirir. Bağdadi sistemin baskı çitalarını kullanarak eğrisel bir profille yapılan tavan bağlantıları kesitte bu katta ayrıca bir özellik katmaktadır.

5. Koçtepe Köyü Niyazi Doğan Bey Konağı

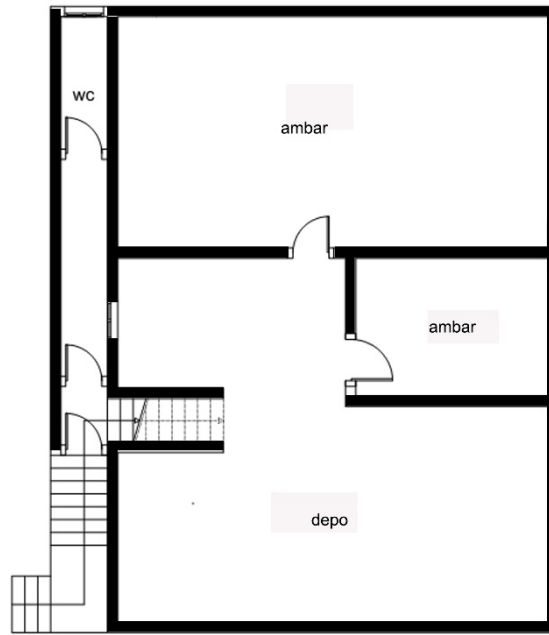
Bugünkü mülkiyeti Niyazi Doğan'da bulunan Koçtepe Köyü'nde Bey Konağı incelenen yapılar arasında en iyi fiziksel durumda olanıdır (Şekil 14). Diğerlerinin aksine bugün halen kullanılmakta olan bu yapının plan ve kesitinde de farklı bir anlayış hakimdir. Yapı eğimli bir alanda yapılmadığı için zemin katta ambar ve bugün depo olarak kullanılan ahırın olduğu yüksek bir kat vardır (Şekil 15). Bu alana merdivenin altına gizlenen kapıyla, doğrudan zemin kotundan girilir. Ancak yaşam katına bu kapıdan değil bu girişe dik yönde yerleştirilen L şeklinde bir merdivenle ulaşılır. L şekilli merdivenin uzun kolu bir süre açıktan giderek kapalı olan ara kota dönüşür. Bu ara kottan sonradan eklendiği düşünülen uzun bir koridor sonunda tuvalete ulaşılır (Şekil 16). Bu kotla ambar katı arasında bir pencere vasıtasıyla görsel ilişki kurulmuştur. L şekilli merdivenin ikinci kısmından ise 9 basamakla birinci kattaki yaşam alanına çıkılır (Şekil 17). Bu alan, ev sahiplerinin anlattığı kadarıyla orjinalinde T şeklinde bir sofa ve onun etrafında dört oda ve bir mutfaktan oluşmuştur. T sofanın iki ucunda pencereler vardır; üçüncü kolu ise cumba şeklinde çıkartılarak cephede belirginleştirilmiştir. Bu cumba aynı zamanda iç mekanda seki adı verilen yükseltilmiş bir oturma alanı olarak kullanılmaktadır. Daha sonraki yıllarda doğan ihtiyaç üzerine sofanın uçlarından biri banyo ve tuvalet olarak ıslak hacimlerle kapatılmış ve sofa orjinal T biçimini kaybetmiştir. Odalardan baş oda niteliğindeki ikisinde tıpkı diğer bey konaklarında olduğu gibi dolap ve banyonun gizlendiği gömme dolaplardan oluşan bir duvar yüzey vardır.. Mutfak olarak kullanılan diğer oda da ise benzer bir şekilde ocak ve dolapların bulunduğu fonksiyonel bir duvar vardır. Ön cepheye bakan diğer oda da ise çatıya çıkan merdiven nedeniyle bu duvar yapılmamıştır.



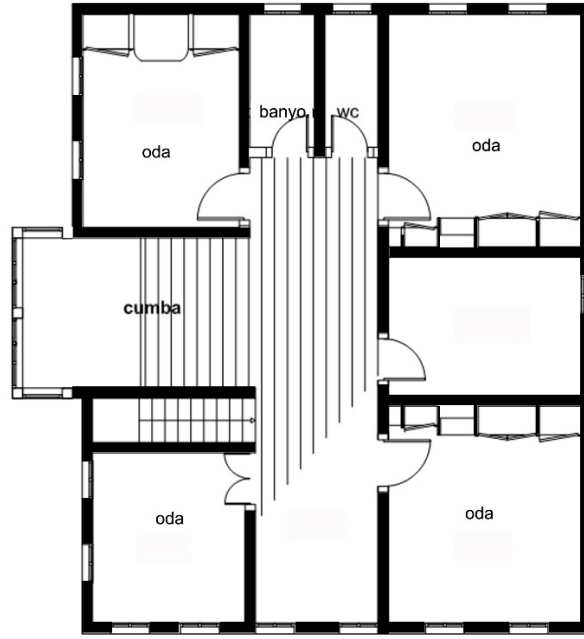
Şekil 14. Koçtepe Bey Konağı



Şekil 15. Zemin Kat Planı



Şekil 16. Ara Kat Planı



Şekil 17. Birinci Kat Planı

6. Değerlendirmeler

Proje kapsamında incelenen Gönen ilçesi köylerinin geleneksel dokusu bölge ile ilgili bizlere birçok bilgi vermektedir. Özellikle bey konakları hem farklılaşan mekansal özellikleriyle Cumhuriyet'in ilk zamanlarında kırsal alandaki toplumsal yapıyı gözler önüne sermekte, hem de ayrıcalıklı işçiliği ve Isparta merkezdeki konutlardakine benzer süslemeleriyle bizlere dönemin inşa faaliyetlerinin nasıl ve kimler tarafından yapılmış olabileceği ile ilgili ipuçları vermektedir. Örneğin kırsalda yaygın olan hımış yerine bey konaklarında kullanılan bağdadi ve plasterler göz önüne alındığında bu işçiliğin daha nitelikli olduğu gözlenmektedir. Özellikle Isparta kent merkezindeki başka benzer dönem yapılarıyla benzerlik taşıyan bu işçilik bey konaklarının inşasında kent merkezinden usta ve ekipler getirildiğini düşündürmektedir.

Aynı zamanda diğer köy konutları ile bey konakları arasında malzemeye bağlı bazı farklılıklar da görülmektedir. Bunlar arasında en dikkat çeken yığma duvarlar için kullanılan malzemelerdir. Bey konaklarının yapımında daha maliyetli ancak kalıcı malzemeyle tercih edilmiştir. Köylerdeki normal konutların dış çeperlerini oluşturan giriş kat yığma duvarları kerpiçten yapılırken Bey Konaklarında giriş kat genellikle tamamen yada kısmen ahşap hatıllı yığma moloz taş duvarlardan oluşmaktadır. Bu ahşap hatıllı yığma taş duvarlar ile birlikte örülen ocak ve bacalar oda dış duvarlarındadır.

Bulduğu coğrafyanın özellikleri, yeryüzü şekilleri, iklim ve bitki örtüsü geleneksel konut dokusunu etkilemiştir. Coğrafi yapıya bağlı olarak yerel yapı malzemeleri ve yapım teknikleri kullanılmıştır. İklim şartları ve malzeme farklılıkları yapıların planlarına ve cephesine yansıyor kendi özgün karakteristiklerine kavuşmalarını sağlamıştır. Bölgeler arası farklılıklar oluşsa da geleneksel yapı kültürümüzde oda ve sofa gibi ana yaşam alanları ortak özellikler göstermektedir. Akdeniz iklimi görülen bölgelerde genellikle açık sofa

kullanılırken kapalı mekan alanı kadar açık mekanlara da yer verilmiştir. Ayrıca evlerin zemin katlarının bahçeye bakan cepheleri de açık bırakılmıştır. Ancak iç bölgelerde kışın yoğun yaşandığı alanlarda sofanın kapalı olmasına özen gösterilmiştir (Demirci, 2015). İğdecik köyündeki Demirci Efe Konağında da bu nedenle açık olarak tasarlanan dış sofa sonradan yapılan doğrama ile cam yüzeylerle kapatılmış ve ilgi çekici şeffaf bir cephe oluşturulmuştur.

7. Sonuçlar

Anadolu'nun birçok yerinde olduğu gibi zaman içinde gündelik yaşam koşullarının değişimi ve yerel yapılaşma ile ilgili yaklaşımların farklılaşmasının etkisi ile geleneksel konut kültürü kaybedilme riski altındadır. Hane halkının ihtiyaçları doğrultusunda planlara eklemeler ve çıkarmalar yapılırken, alışkanlıkların değişimi mimari biçimi de etkilemiş eski yapım yöntemleri ve malzemeleri terk etme konusunda halkın istekli olduğu da gözlenmiştir. Ne yazık ki yerel malzemelerin ve yapım yöntemlerinin getirdiği avantajlar (oran/orantı, sağlık, yalıtım, çevreye uyumluluk vb) göz ardı edilmektedir. Yapılaşmada kullanılan kerpiç, taş ve ahşabın son derece sade ve basit görünümlerinin altında zengin bir yerellik yatmakta ancak bu zengin yerelliğin giderek yok oluşu engellenememektedir. Merkeze yakınlıklarına göre bazı köylerde risk daha artsa da tamamında bu dönüşümün etkileri görülmektedir. Bunun sonucu olarak da; geleneklerin ve göreneklerin varlığını sürdüren ayrıntılar mimari ve fiziki çevreden bir bir ayrılırken kırılma noktalarının olduğu gözlenmektedir.

Söz konusu bey konaklarının günümüzdeki durumları göz önüne alındığında acil müdahaleler yapılmadığı takdirde kısa süre içinde yok olma tehlikesiyle karşı karşıya kalacağı da bir gerçektir. Yakın dönem mimarlık tarihinin özgün örneklerinden olan az sayıdaki bu bey konakları korunmalı ve gelecek nesillere aktarılmalıdır. Böylece bölgenin 1950'lere kadar korunan toplumsal yapısının mekansal izdüşümlerinin anlaşılması çalışmalarına da altlık sağlanacaktır.

8. Kaynaklar

- Er Akan, A., Some Observations on the Seismic Behavior of Traditional Turkish Timber Buildings, Yayınlanmamış Yüksek Lisans Tezi, ODTÜ, Ankara, 2004.
 Yürekli, H, Yürekli, F., "Türk Evi, Gözlemler-Yorumlar", Yapı Yayın, 2005.
 Eyüce, A., Geleneksel Yapılar ve Mekanlar, Birsan Yayınevi, 2005.
 Sözen, M., Eruzun, C., Anadolu'da Ev ve İnsan, Emlak Bankası, 1996.
 Demirci, D., Isparta İlçelerindeki Geleneksel Konut Mimarisi, SDÜ Sosyal Bilimler Dergisi, Ağustos 2015, Sayı:35, Syf: 217-246.
 Demirci, D., Isparta Evleri, TC Isparta Valiliği Yayınları 7, Isparta, 2011.

9. Görüşmeler

- Görüşme No 1: Gümüşgün Köy Muhtarı Görüşmesi, 27/06/2011.
 Görüşme No 2: İğdecik Köy Muhtarı Görüşmesi, 28/06/2011.
 Görüşme No 3: Koçtepe Köy Muhtarı Görüşmesi, 29/06/2011.
 Görüşme No 4: Niyazi Doğan Hane Görüşmesi, 29/06/2011.