

ATTOUDA'DAN CORNUCOPIA KABARTMALI SİLİNDİRİK ALTAR CYLINDRICAL ALTAR WITH CORNUCOPIA RELIEF FROM ATTOUDA

Bilge YILMAZ KOLANCI

Arş. Gör. Dr., Pamukkale Üniversitesi, İnsan ve Toplum Bilimleri Fakültesi, Arkeoloji Bölümü
Res. Assist. Dr., Pamukkale University, Faculty of Humanities and Social Sciences, Department of
Archaeology
bilgey@pau.edu.tr
ORCID ID: 0000-0003-2774-0829

Ozan GÜMELİ

Doktorant, Pamukkale Üniversitesi, Arkeoloji Enstitüsü, Arkeoloji Ana Bilim Dalı
Ph.D. Candidate, Pamukkale University, Institute of Archaeology, Department of Archaeology
ozangumeli1@gmail.com
ORCID ID: 0000-0001-8692-0585

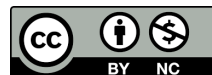
OANNES

Uluslararası Eskiçağ Tarihi Araştırmaları Dergisi – International Journal of Ancient History
4/2, Eylül – September 2022 Samsun
E-ISSN: 2667-7059 (Online)
<https://dergipark.org.tr/tr/pub/oannes>

Makale Türü-Article Type : **Araştırma Makalesi - Research Article**
Geliş Tarihi-Received Date : **20.07.2022**
Kabul Tarihi-Accepted Date : **17.09.2022**
Sayfa-Pages : **607 – 623.**
doi : <https://doi.org/10.33469/oannes.1146143>

This article was checked by Viper  or  **plagium™**

Atf – Citation: YILMAZ KOLANCI, B. – GÜMELİ, O., “Attouda’dan Cornucopia Kabartmalı Silindirik Altar”, *OANNES – Uluslararası Eskiçağ Tarihi Araştırmaları Dergisi*, 4/2, Eylül 2022, ss. 607 – 623.





OANNES

Uluslararası Eskiçağ Tarihi Araştırmaları Dergisi

International Journal of Ancient History

4/2, Eylül – September 2022

607 – 623

Araştırma Makalesi / Research Article

ATTOUDA'DAN CORNUCOPIA KABARTMALI SİLİNDİRİK ALTAR CYLINDRICAL ALTAR WITH CORNUCOPIA RELIEF FROM ATTOUDA

Arş. Gör. Dr. Bilge YILMAZ KOLANCI – Ozan GÜMELİ

Öz

Denizli ili, Sarayköy ilçesi, Hisar Mahallesi (Köyü) sınırlarında bulunan Attouda antik kenti, Salbakos Dağı (Babadağ) silsilesi üzerinde kurulan bir tepe yerleşimidir. Phrygia ve Karia Bölgeleri arasındaki sınır hattını oluşturan antik kentin üzerinde, geçmişi Selçuklu Dönemi'ne kadar uzanan Hisar Köyü yerleşimi bulunmaktadır. Hisar Köyü'ne ait yapıların 143 tanesi tescilli olup yerleşim 1. Derece Arkeolojik Sit alanına ek olarak Kentsel Arkeolojik Sit alanı ilan edilmiştir. Üzerinde bulunan bu yoğun konut dokusundan dolayı Attouda yerleşimine ait arkeolojik kalıntılar oldukça azdır. Yerleşimle ilişkili arkeolojik veriler Attouda'nın Hellenistik Dönem'den itibaren gelişmeye başladığını, Roma İmparatorluk Dönemi'nde ise, varsıllaştığını göstermektedir. Çalışmamızda ele aldığımız, Denizli Müzesi'nde 170 envanter numarasıyla kayıtlı *cornucopialı* silindirik altar kentin Hellenistik Dönemi'yle ilişkili bir eser olmasının yanı sıra, kentte tespit edilen ilk ve tek mermer altardır. Söz konusu altarn diğer bir özelliği gövdesinde karşımıza çıkan iki adet *cornucopia* kabartmasıdır. *Cornucopia* kabartmaları, Hellenistik Dönem'de Kos, Rhodos ve

Abstract

The ancient city of Attouda is a hill village situated on the Salbakos Mountain (Babadağ) range in Denizli province, Sarayköy district, Hisar Neighborhood (Village). Hisar village, which goes back to the Seljuk period, is located on the ancient city that serves as the border between the Phrygia and Caria Regions. Hisar village includes 143 registered structures, and it has been designated as an Urban Archaeological Site in addition to the Grade 1 Archaeological Site. The archaeological remnants of the Attouda settlement are rare due to the extensive residential texture on it. Archaeological data from the village reveal that Attouda began to emerge during the Hellenistic Period and grew prosperous throughout the Roman Imperial Period. The cylindrical altar with *cornucopia*, inventory number 170 at the Denizli Museum, is an artifact from the Hellenistic Period, as well as the city's first and only marble altar. Another feature of the altar in question is the two *cornucopia* reliefs on its shaft. Although *Cornucopia* reliefs were widely applied on altars made in Kos, Rhodes, and Coastal Caria throughout the Hellenistic Period, the decoration was

Kıyı Karia üretimi altarlarda sıklıkla kullanılmasına rağmen, bezemenin daima altarin gövdesini saran gırlanların ortasına yerleştirildiği bilinmektedir. Attouda altarina işlenen *cornucopia* kabartması, gırlanlardan bağımsız bir şekilde gövde boşluğuna yerleştirildiğinden dolayı benzer örneği diğer altarlarda karşımıza çıkmayan ünik bir nitelik kazanmıştır. Ayrıca kentin az bilinen Hellenistik Dönemi'ne (MÖ 2. yüzyıl) ait nitelikli bir eser olması bakımından da önem taşımaktadır. Silindirik altarlara Hellenistik Dönem'de genellikle mezar yapılarıyla ilişkili kullanılmıştır. Ancak antik kentin sikkeleri üzerinde Apollon, Men Karou ve ağaç kültünde görülen silindirik altar betimlemeleri söz konusu altarin kentteki kültlerle ilişkili dini bir alanda kullanılmış olabileceğini de düşündürmektedir.

usually placed in the center of the garlands that surrounding the shaft of the altar. The *cornucopia* relief applied on the Attouda altar has gained a unique quality that is not seen in other altars, since it is placed shaft independently of the garlands. It is especially significant since it is a high-quality work from the city's lesser-known Hellenistic Period (2nd century BC). In the Hellenistic Period, cylindrical altars were commonly associated with funerary buildings. However, the cylindrical altar depictions of Apollo, Men Karou and the tree cult on the coins of the ancient city suggest that the altar in question may have been used in a religious area related to the cults in the city.

Anahtar Kelimeler: Attouda, Hellenistik Dönem, Altar, Cornucopia, Mimari Dekorasyon.

Keywords: Attouda, Hellenistic Period, Altar, Cornucopia, Architectural Decoration.

Extended Abstract

The ancient city of Attouda, which is a border settlement between Caria and Phrygia Regions, is located in Hisar Neighborhood (village) of Sarayköy district in Denizli province. The settlement, which dates back to 7th century BC according to the most recent studies, resembles an open-air museum, with buildings and artifacts dating from the Hellenistic, Roman, Imperial, Byzantine, Seljuk, Ottoman, and Republican periods. This settlement, which is a Grade I Archaeological Site, has been designated as an Urban Archaeological Site, together with 143 registered dwellings in the Hisar village. Until present, no scientific excavations have been conducted in the city. Throughout the settlement, however, different objects from the ancient city may be observed as spolia on the walls, gardens, streets, and graves of extant residential structures. The residents have gathered and displayed several archaeological items in an area behind the Hisar Village Mosque. One of the pieces on display in this area is the cylindrical altar with *cornucopia* relief number 170, which is the subject of our study. It has been found that the block in question was previously buried halfway up to the ground near the entrance to the Hisar Village Mosque and was used as a tray for various purposes by the locals. However, it was moved to the current exhibition space later, during the reconstruction of the mosque's facade. Therefore, it is unclear which type of building the altar was initially associated. The cylindrical altar was made of one-piece white marble with large pores. The 84 cm high altar has a shaft

diameter of 43 cm, a 11.5 cm high crown and an 11 cm high base. It consists of three parts: crown, shaft, and base. Half of the crown part is broken and missing along with part of the shaft. There are small fractures and superficial deformations at the bottom of the base and at the garlands. However, the form of the decorations has been preserved to a great extent and allows for identification. The shaft of the altar is cylindrical. The crown section features a convex and concave *cyma reversa* profile. The flat base consists of *trochilos* and *torus* profiles. Three garlands carved in thick and bold relief are placed in the middle of the cylindrical shaft. The garlands are created with a variety of plants, such as pinecone and leaf, poppy pod, ivy leaf, oak leaf, and fruity olive branch. In the middle of the garlands, there is a bunch of grapes carved in bold and high relief. A thick two-layered ribbon is placed on either side of the grape clusters, which is connected to the bottom of the garland hanging down to the ground at rest. Three bullheads (Bucranium?) were used as a garland-carriers. Bull heads are deformed. Three beads were strung on wool strings intermittently and hung to the ground on both sides of the bull's heads. On the lower side of the cylindrical shaft, independently of the garlands, there are two *cornucopias*, which were carved in high relief technique. *Cornucopias* can be seen on both sides of the cylindrical shaft in frontal view. The profile used on the crown and base of the cylindrical altar bears close resemblance to the Hellenistic Period Kos altars according to the studies carried out by Berges as discussed under the title of "Type 1". Similar examples of garland, ribbon, and *cornucopia* reliefs on the shaft of the altar were produced in an identical style to the cylindrical altars produced in Kos, Rhodes, and Coastal Caria, which are also dated to the 2nd century BC. The Attouda altar must also be an artifact dated to the 2nd century BC in the light of similar examples and probably produced under the influence of the Coastal Caria, Rhodes or Kos workshops or brought to Attouda from these workshops. According to the scholars, the *cornucopia* decoration on the altars was originally used as a symbol associated with the Ptolemaic Royal Dynasty, but over time it turned into a symbol representing prosperity and fertility. Application of two *cornucopia* as in the existing examples also aims to emphasize the double abundance. The fact that there are two reliefs of the *cornucopia* in the Attouda altar must bear the influence of the aforementioned examples and attitude. However, the master/workshop who made the decoration added a different interpretation in the choice of the location of the *cornucopia* and the location of the decoration gained a unique quality that is not seen in any altar. The rich fruit wreath that appears in the garland of the altar and the two *cornucopias* in question must have been used symbolically as a reflection of prosperity, abundance, and fertility. The frequent use of contemporary altars, especially in tombs, suggests that the Attouda altar may also be related to a tomb structure in this period. However, the absence of any inscription or data that definitively proves this claim makes it difficult for us to make a comment. Numismatic data also show that this type of cylindrical altar in the Ancient City of Attouda was used as a ritual element in various religious worships such as the cult of Apollo, the cult of Men Karou and the cult of trees from the Hellenistic Period to the Roman Imperial Period. The archaeological record in question is significant because it demonstrates that this type of cylindrical altar was utilized in the city not just in funeral structures but also in

sanctuaries since ancient times. The future surveys to be conducted in the city will surely result in the development of fresh data on a variety of subjects.

Giriş

Günümüzde Denizli ili, Sarayköy ilçesi, Hisar Mahallesi (köyü) sınırlarında yer alan Attouda, antik dönemde Karia ve Phrygia bölgeleri arasındaki sınırı oluşturan önemli bir tepe yerleşimidir¹. Salbakos (Babadağ) Dağı'nın kuzeyinde, doğal bir tepe üzerinde konumlandırılan bu yerleşim² MÖ 7-6. yüzyıla tarihlendirilen arkeolojik verilerle birlikte Hellenistik, Roma, Bizans, Selçuklu, Osmanlı ve Cumhuriyet Dönemi olmak üzere farklı dönemlere ait yapı ve eserlerin bir arada bulunduğu bir açık hava müzesi görünümündedir³. Attouda antik kentine ait yapıların büyük bir bölümü, geçmişte Anadolu Selçuklu Dönemi'ne kadar uzanan modern Hisar yerleşimine ait 143 tanesi tescil edilmiş mimari yapıların (sivil ve dini) altında kalmıştır⁴ (Fig. 1).

1960'lı yıllarda, Hisar köyünün meydanında Attouda Turizm ve Yardımlaşma Derneği'nin çabalarıyla turizmi canlandırmak amacıyla arkeolojik ve etnografik eserlerden oluşan bir müze tanzim edilmiş ancak söz konusu müzede sergilenen eserlerin bir kısmı çalındığı için kapatılmıştır. Geride kalan bazı eserler ise, Denizli Müze Müdürlüğü tarafından Denizli Müzesi deposuna taşınmıştır. Antik kentin mimari yapılarına ait farklı nitelikteki mimari bloklar ise, söz konusu müzenin karşısında bulunan ve Hisar Köyü Camisi'nin arka tarafında yer alan geniş bir alanda teşhir amacıyla bırakılmıştır. Söz konusu bloklar, köy halkı tarafından bahçe, sokak kenarı, modern mezarlık gibi farklı alanlardan teşhir amacıyla toplanmış ve bu alana yerleştirilmiştir (Fig. 2). Çalışmamızda değerlendirilen 170 envanter numaralı mermer silindirik altar da bu bloklardan birisi olup günümüzde halen bu alanda teşhir edilmektedir⁵. Söz konusu altarnın daha önceki yıllarda Hisar

¹ Ramsay, 1895: 165; Şimşek, 1999: 316, 324; Şimşek, 2002: 229-231; Söğüt, 2007a: 16; Söğüt, 2007b: 383; Huttner, 2013: 23; Şimşek, 2016: 793-794; Söğüt, 2017: 242; Yılmaz-Kolancı, 2021a: 370; Yılmaz-Kolancı, 2021b: 57; Bilgiç-Kavak – Yılmaz-Kolancı, 2022: 396; Yurtsever – Yılmaz-Kolancı 2022.

² Şimşek, 2002: 229; Söğüt, 2007b: 385; Şimşek, 2016: 793-794.

³ Yılmaz-Kolancı, 2021a: 369.

⁴ Yılmaz-Kolancı, 2021a: 375.

⁵ Attouda antik kenti ve çevresinde, Kültür ve Turizm Bakanlığı'nın 12.07.2021 tarih ve 161.01-1545564 sayılı izniyle Pamukkale Üniversitesi, Fen-Edebiyat Fakültesi, Arkeoloji Bölümü'nden Dr. Bilge YILMAZ KOLANCI başkanlığında farklı disiplinlerden oluşan bir ekibin katılımıyla ilk kez 2021 yılında yüzey araştırması çalışmalarına başlanılmıştır. 2021 yılında yaptığımız çalışmalar; “Attouda Antik Kentinde Meter Adrastos (Adrastou) Kutsal Alanı ve Mağaraların Araştırılması” (Proje No: KU AKMED 2021/P.1055) projesi ile Koç Üniversitesi Suna-İnan Kıraç Akdeniz Medeniyetleri Araştırma Merkezi (Akmed) tarafından, “Attouda ve Çevresi Yüzey Araştırması Projesi” (Proje No: 2021.224) ile Türk Tarih Kurumu tarafından, “Attouda Antik Kentinin Yerleşim Dokusu ve Topografyası” (Proje No: 2021HZDP017) ve “Denizli Hisar (Attouda) Mahallesi Somut Olmayan Kültürel Miras Belgeleme Çalışması” (Proje No: 2020BSP001) ile Pamukkale Üniversitesi Bilimsel Araştırma Projeleri tarafından desteklenmiştir. Araştırmalara destek veren tüm kurumlara ve bu çalışmanın konusunu oluşturan Denizli Müzesi'nde kayıtlı *cornucopia* kabartmalı silindirik altarnın ve diğer arkeolojik eserlerin tarafımızca incelenmesine ve yayınlanmasına izin ve destek sağlayan Denizli Müze Müdürlüğü'ne teşekkür ederiz.

Köyü Camisi'nin önünde, ters bir vaziyette ve yarısına kadar toprağa gömülü olarak durduğu, kaide bölümünün camiye gelen yöre halkı tarafından tabla şeklinde çeşitli amaçlarla (oturmak, ayakkabı giymek gibi) kullanıldığı tespit edilmiştir (Fig. 3). Daha sonraki dönemlerde caminin dış cephesinin yenilenmesi sırasında yerinden alınıp günümüzdeki teşhir alanına taşınmıştır (Fig. 2).

Çalışmamızda ele alınan 170 envanter numaralı silindirik altar, antik kentte tespit edilen ilk ve tek altar olmasının yanında, gövdesinde bağımsız bir şekilde işlenen iki adet *cornucopia* kabartmasından dolayı çağdaş örnekler arasında ünik bir nitelik sergilemektedir (Fig. 4-7). Bu yönüyle silindirik altar tipleri içerisinde literatüre kazandırılan yeni bir örneği temsil etmesi bakımından önemlidir. Ayrıca Hellenistik Dönem'e tarihlendirilen silindirik altar, arkeolojik kazı çalışmaları öncesinde kentin çok fazla bilinmeyen bir dönemine ait veri olmasının yanı sıra söz konusu dönemin kültürel ve mimari geleneği hakkında fikir sunması bakımından da kent ve bölge geçmişi hakkında önemli bir katkı sağlamaktadır.

Tanım

170 envanter numaralı silindirik altar, daha önceki yıllarda köy camisinin kapı girişinde devşirme olarak kullanıldığı için orijinalinde nereye ait olduğu veya hangi tip yapıda kullanıldığı konusundaki bilgilerimiz yetersizdir (Fig. 3). Üzerinde herhangi bir yazıtın bulunmaması da bu konuda yorum yapmamızı güçleştirmektedir.

Silindirik altar, iri kristalli beyaz renkli mermerden tek parça halinde işlenmiştir. 84 cm yüksekliğindeki altar, 43 cm gövde çapına, 11.5 cm yüksekliğinde bir taç ve 11 cm yüksekliğindeki bir kaideye sahip olup taç, gövde ve kaide olmak üzere üç bölümden oluşmaktadır. Taç bölümünün yarısı, gövdenin bir kısmıyla birlikte kırık ve eksiktir. Kaidenin taban bölümünde ve girland kavislerinde ufak kırıklar ve yüzeysel deformasyonlar mevcuttur. Ancak bezemelerin formu büyük ölçüde korunmuş olup tanım yapmaya olanak sağlamaktadır. Söz konusu bozulmalar dışında eser iyi durumdadır (Fig. 4-7). Altarın üzerinde herhangi bir yazıt tespit edilememiştir. Eğer kısa bir yazıt var ise, taç ile gövdenin bir kısmının kırıldığı bölümde yer almış ve bu nedenle görülüyor olabilir. Ancak kırık ve eksik olan bu parça bulunana kadar yorum yapmak imkansızdır (Fig. 5).

Tek bloktan yapılan altarın alt ve üst yüzeyinin kalın murç darbeleriyle düzleştirildiği, taç ve kaideyi oluşturan profillerin gövde yüzeyi ile birlikte daha ince bir işçiliğe sahip olduğu ve dış yüzeylerin düz ağızlı kalemle düzeltildiği görülmektedir. Gövdede bulunan kabartmalarda matkap kullanılmamış, bezemeler çoğunlukla keski ve kalem yardımıyla meydana getirilmiştir.

Silindirik altarın taç bölümü, dış ve iç bükey olarak şekillendirilen *kyma reversa* profiline sahiptir. Yayvan kaideye iki adet ince astragal ile geçiş sağlanmış olup kaide trokhilos ve torus profillerinden oluşmaktadır. Taç bölümünden gövdeye bir, gövdeden kaide bölümüne ise iki adet astragal ile geçiş sağlanmış ve böylelikle geçiş bölümlerinin keskin hatları yumuşatılmıştır. Altarın gövdesi silindir biçimindedir. Silindirik gövdenin ortasına, tüm gövdeyi saran bitkisel bezemeli, kalın ve dolgun sayılabilecek yüksek kabartma tekniğinde üç adet girland yerleştirilmiştir (Fig. 4-6).

Girlandlar, çam kozalağı ve yaprağı, haşhaş kapsülü, sarmaşık yaprağı, meşe yaprağı ve meyveli zeytin dalı gibi çeşitli bitkilerle oluşturulmuştur. Bitkisel süslemeler girlandın merkezinden itibaren her iki dış yöne simetriyi sağlayacak şekilde yerleştirilmiştir. Askı merkezinde ikili çam kozalağı ve üç adet çam ibresi ile başlayan bezeme, ikişer sıra halinde işlenen ikili haşhaş kapsülüyle devam etmekte olup sarmaşık yapraklarıyla sonlandırılmıştır (Fig. 6). Tek bir girlandın üzerinde meşe yaprağı kullanıldığı da görülmektedir. Söz konusu bitkiler alta ve üste simetrik bir şekilde yerleştirilen meyveli zeytin yapraklarından oluşan dal bezemesiyle sınırlandırılmıştır. Zeytin dalları, diğer bezemelerden daha içte yer aldığı için deformasyona uğramamış olup bitkisel bezemelerin orijinalinde detaylı ve kaliteli bir işçilik taşıdığını kanıtlamaktadır. Girlandların askı merkezlerine ise dolgun ve yüksek kabartma şeklinde bir üzüm salkımı⁶ yerleştirilmiştir. Toplamda üç adet üzüm salkımı görülmektedir. Üzüm salkımlarının iki yanında, girlandın altından getirilen ve hareketsiz, düz bir şekilde zemine sarkıtılan sığ kabartma şeklinde iki katlı kalın bir kurdele yerleştirilmiştir. Girlandın kavis boşluklarında herhangi bir doldurucu motif (phiale, rozet gibi) kullanılmamış, sade bırakılmıştır. Girland taşıyıcısı olarak toplamda üç adet boğa başı kullanılmıştır. Boğa başları deforme olmuş ve yüz detayları tamamen kaybolmuştur (Fig. 6). Boğa başlarının iki yanından üçer adet aralıklı boncuk dizisinin yer aldığı yün sicimler düz bir şekilde aşağı sarkıtılmıştır. Silindirik gövdenin alt tarafında ise girland bezemesinden bağımsız bir şekilde, yün sicim ve kurdelelerin arasındaki boşluklara yerleştirilen iki adet yüksek kabartma tekniğinde işlenen *cornucopia* bulunmaktadır. *Cornucopiaların* gövdesinde bilezik şeklinde orta bölüme yerleştirilen kabartma süsleme yer almaktadır. Dip bölümü ise sivri uca eklenen boncuk formunda bir uçla sonlanmaktadır. *Cornucopialar*, altara karşıdan bakıldığında silindirik gövdenin iki cephesinde görülebilmektedir (Fig. 5-7). Motifin yerleştirildiği alanı düşündüğümüzde, gövdenin arka tarafında da üçüncü bir *cornucopia*'nın olması beklenmektedir. Ancak üçüncü *cornucopia* işlenmemiştir.

Altarın ve bezemelerin genel durumuna bakıldığında, nitelikli bir işçiliğe sahip olduğu, yetenekli bir ustanın/atölyenin eseri olduğu söylenebilmektedir.

Değerlendirme ve Sonuç

Ateş yeri, kurban ocağı gibi kelime anlamları bulunan altarlarda kurban ve tanrı arasındaki iletişimi kolaylaştıran, dini törenlerde tanrılara sunu yapmak ve kurban kesmek amacıyla kullanılan doğal veya yapay yükseltilerdir⁷. Sunak olarak da isimlendirilen altarlarda⁸, Grekçe βωμόσ, εστία, εοχάρα kelimeleri ile karşılık bulmakta olup temenos, tapınak, tiyatro, agora, mezar ya da evlerde

⁶ Girland askısından sarkıtılan üzüm salkımı en yaygın süsleme öğelerinden birisidir (Berges, 1996: 54).

⁷ Ziegler – Sontheimer, 1965: A, 279-281; Er, 2006: 22; Çetin, 2007: 28. Sunakların yapım malzemesi hakkında görüş birliği tam anlamıyla sağlanamamıştır. Yavis'e göre hayvanların kanının akıtıldığı bu yapılar taştan ya da geçici malzemedan yapılmaktaydılar. Geçici malzemenin ahşap olduğu önerilmiştir. Bkz. Yavis, 1949: 54.

⁸ Altar kelimesinin, altaria (altarlardan çoğulu) ve ara (yanmak) sözcüğünden geldiği düşünülmektedir. Yunanca ise *bomos* kelimesi ile aynı anlamı taşımaktadır. Bkz. Er, 2006: 22.

karşımıza çıkmaktadır⁹. Çeşitli malzemelerden yapılan ve mimari açıdan iki tipe ayrılan altarlara, sabit veya taşınabilir (portatif) şekilde tasarlanmıştır¹⁰.

Yavis tarafından 25 tip ve sekiz ana başlık altında değerlendirilen altarlara üçüncü grubunu *monolithic* ve *monolithoid* olarak ele aldığı dikdörtgen ve silindirik altarlara oluşturmaktadır¹¹. Antik dönemde bu tip altarlarda sıvı sunular ve ateşli sunular olmak üzere iki farklı ritüel şekli bulunmaktadır¹². Arkeolojik ve epigrafik verilerle adak¹³, onurlandırma¹⁴ veya mezar ögesi¹⁵ olarak kullanıldığı bilinen silindirik altarlara genellikle üç profilden oluşmaktadır¹⁶. Bunlar, taç, gövde ve kaidedir. Ancak en önemli bölüm, sununun yapılacağı tabla ve gövdeyi süsleyen kabartma bezemelerdir¹⁷. Gövdede karşımıza çıkan girland¹⁸ ve girland taşıyıcı olarak kullanılan boğa başları¹⁹ en yaygın kullanılan süsleme öğeleridir.

Attouda'da tespit edilen silindirik altar, Yavis²⁰ tarafından dört başlıkta incelenen taşınabilir silindirik altar tipolojisi içerisinde “*girland ve hayvan başlıklar*” olarak ele aldığı grupta yer almaktadır. Altarın geneline bakıldığında, antik dönem boyunca yaygın olarak kullanılan süsleme öğelerine sahip olduğu görülmektedir. Ancak günümüze kadar tespit edilen bu tip örnekler arasında, söz konusu altara gövdesine diğer bezemelerden (girland) bağımsız şekilde işlenen *cornucopia* kabartmalarından dolayı tüm örneklerden ayrılmakta ve ünik bir özellik kazanmaktadır.

⁹ Coulton, 2005: 127; Çetin, 2007: 28; Nováková, 2010: 115; Aybek, 2009: 114-117; Brouma, 2015: 155-164; Söğüt, 2019: 192-193, Res. 174-175. “Βωμός” kelimesi için bkz. Coulton, 2005: 127-157.

¹⁰ Portatif tiplerdeki örneklere bakılacak olursa Minos-Miken uygarlığında kullanılan ve üç ayak olarak adlandırılan Tripod, kişinin öldükten sonra yakınları tarafından onurlandırılması ve mezarına sunular yapılması amacıyla kullanılan mezar-sunak tipidir. Bkz. Koch, 2001: 126.

¹¹ Yavis, 1949: 55.

¹² Sıvı sunularda kutsal kaynaklardan getirilen su, şarap, bira gibi sıvılar ve kurban edilen hayvanın kanı akıtılmaktaydı. Ateşli sunularda ise tanrıya adanan hayvanın önce kanı akıtılır, daha sonra kesilen hayvanın belirli bölümleri yakılarak kokusunun tanrıya ulaşması sağlanırdı. Bkz. Çetin, 2007: 28. Bu sunuların yanında meyve ve yiyecek sunuları da yapılmaktaydı. Bkz. Coulton, 2005: 127.

¹³ Sayar, 1994: 139; Sayar, 1997: 116.

¹⁴ Sayar, 1992: 207.

¹⁵ Fraser, 1977: 11; Berges, 1995: 92; Brouma, 2015: 157-164, Fig. 1-4.

¹⁶ Fraser, 1977: 25; Nováková, 2010: 115-116, Fig. 6.

¹⁷ Altarların başlıca süsleme unsurları için bkz. Berges, 1995: 94; Diler, 1996: 9; Brouma, 2015: 159-157.

¹⁸ Girlandın MÖ 3. yüzyılda ortaya çıktığı düşünülmektedir (Napp, 1930: 1-4; Diler, 1996: 9-10). Plinius, *Natural History*, XXI.1-3 girlandı oluşturan çiçeklerin, tür, koku ve renk kombinasyonları hakkında bilgi vermiştir. Girlandın detaylı tanımını için bkz. Anabolu, 1984: 1; Koçak, 2019: 26. Koçak, girlandı oluşturan öğeleri; taşıyıcı, girland askısı, bağlayıcılar, süsleme ögesi ve doldurma bezemesi olmak üzere beş gruba ayırarak incelemiştir (Koçak, 2019: 31-46, Şek. 1). Anabolu, Hellenistik Dönem girlandlarının yaprak dizisinin orta noktasında yön değiştirdiğini aktarırken Roma İmparatorluk Dönemi'ne ait girlandların yapraklarının aynı yönü takip ettiğini söyler (Anabolu, 1984, 2).

¹⁹ Girland taşıyıcıları için bkz. Napp, 1930: 2; Fraser, 1977: 27; Anabolu, 1984: 1. Bukranion, Arkaik Dönem'den itibaren kilden yapılmış sunaklarda işlenmektedir (Napp, 1930: 2). Girland ögesinin silindirik altarlara MÖ 3. yüzyılda geçtiği ve bu geçişin ilk olarak Pergamon Demeter Tapınağı'na ait arşitravda olduğu düşünülmektedir. Bkz. Napp, 1930: 4; Berges, 1995: 94; Diler, 1996: 9-10.

²⁰ Yavis, 1949: 141.

Hellenistik Dönem’de silindirik altar üretimi yapan iki önemli merkez, Kos ve Rhodos’tur. Bunları Kıyı Karia üretimleri izlemektedir²¹. Bu önemli merkezler tarafından üretilen silindirik altarlara birçok mezar yapıları ve ölü kültüyle bağlantılı olup üretim MÖ 2. yüzyılın ikinci yarısında zirveye ulaşmıştır²². Söz konusu atölyelerin benzer yönleri veya etkileşimleri²³ bulunsa da üslup yönünden ayrıldığı önemli noktalar da vardır²⁴. Antik dönemde silindirik altarlara üretiminde, yapıldığı bölgenin dini, kültürel, sanatsal etkisi ve atölyenin/ustanın üslubu ile yeteneğinin etkili olduğu düşünülmektedir²⁵. 170 numaralı silindirik altar da bu etkileşimler çerçevesinde üretilen bir eserdir. Altarın taç ve kaide profilleri ile gövdesinde işlenen bezemelerin benzer örnekleri Hellenistik Dönem’de Kos, Rhodos ve Kıyı Karia’da üretilen silindirik altarlarda karşımıza çıkmaktadır.

Altarlar üzerinde yapılan çalışmalar Hellenistik Dönem’e tarihlendirilen silindirik altarlarda kaidenin daha yalın ve basık olduğunu, basit bir topukla (torusla) sonlandığını göstermiştir²⁶. 170 numaralı silindirik altarın taç ve kaide bölümünde karşımıza çıkan profil, Berges tarafından Kos üretimi altarlarda “Tip 1” olarak ele alınan örneklerle benzerdir (Fig. 4). Bu tipte üretilen taç ve kaide profillerinin benzer örnekleri Kos ve Kıyı Karia üretimi silindirik altarlarda daha sık görülmekte olup bu örnekler çoğunlukla MÖ 2. yüzyıla tarihlendirilmiştir²⁷.

Altarın gövdesinde yer alan girland üzerinde de Hellenistik Dönem etkisi görülmektedir. Girlandın bir uçtan diğer uca aynı kalınlıkta devam etmesi, girlandı oluşturan yaprak ile meyvelerin merkezden iki yöne zıt şekilde işlenmesi²⁸, kalın ve dolgun yapısı, girlandı oluşturan meyve ve yaprakların doğala yakın bir üslupta betimlenmesi MÖ 2. yüzyıl boyunca devam eden bir geleneğin yansımasıdır (Fig. 4, 6). Attouda altlarında gördüğümüz yapraklarla sınırlandırılmış meyve girlandının birebir benzeri bulunmasa da çok yakın örnekleri Kos ve Kıyı Karia üretimi silindirik altarlarda görülebilmektedir. Özellikle çam kozalağı, sarmaşık yaprağı ve zeytin dalı söz konusu atölyeler tarafından Hellenistik Dönem’de sevilerek kullanılmıştır. Bu tip meyve girlandları²⁹ MÖ 3. yüzyılın sonlarında ortaya çıkmış olup MÖ 2. yüzyılda üretilen altarlarda yoğun bir şekilde tercih edilmiştir³⁰. MÖ 1. yüzyıla tarihlendirilen altarlarda meyvelerden oluşturulan girlandların kullanımı

²¹ Diler, 1996: 13.

²² Berges, 1996: 66. Kos ve Rhodos atölyelerindeki üretim Mithridates savaşlarının sonucunda durmuştur. Berges, 1996: 69.

²³ Berges, 1996: 70.

²⁴ Kos ve Rhodos atölyeleri arasındaki en önemli fark, Berges’in dikkat çektiği gibi Kos altarlarda çoğunlukla gövdedeki girlandın ve girlandı taşıyan hayvan başlarının dört adet olmasıdır. Rhodos örneklerinde ise çoğunlukla gövdede üç adet hayvan başı ve girland kullanılmıştır. Yine her iki atölyenin elinden çıkan girlandlarda da bazı farklılıklar görülmektedir. Kos altarlarda yaprak (defne) ve meyvelerden oluşan iki farklı girland dekorasyonu mevcutken, merkezi bir sırtı olan ince yapraklardan oluşan girlandlar Rhodos atölyesinde daha sık karşımıza çıkmaktadır. Berges, 1996: 49-51.

²⁵ Altun, 2019: 820-821.

²⁶ Diler, 1996: 8.

²⁷ Berges, 1996: Taf. 7.3, 8.1-2, 9.1-2, 10.1-2, 21.1,3; Diler, 1996: 45, 48, Lev. 1, 9, 11.

²⁸ Berges, 1986: Abb. 17; Diler, 1996: 11.

²⁹ Meyvelerden oluşturulan girland daha maliyetli bir dekorasyon ürünüdür (Berges, 1996: 50).

³⁰ Berges, 1996: 68 118-119, 128, Taf. 20.1,2, Kat. 44, Taf. 34; Adıgüzel, 2015: 42, Kat. No. 1.

devam etse de daha çok stilize edilmiş yapraklardan oluşan, yapay ve daha ince bir girland düzenlemesi tercih edilmiştir³¹. Girlandın her iki yanından sarkıtılan kurdelelerin yapısı da tarihleme konusunda bilgi vermektedir. Kurdelelerin zemine hareketsiz bir şekilde düz olarak indirilmesi, kurdelelerin uzun ve kalın yapısı da MÖ 2. yüzyıla tarihlendirilen örneklerde sıklıkla karşımıza çıkan bir özelliktir³². MÖ 1. yüzyıla tarihlenen örneklerde kurdelelerin kısaldığı, doğallıktan uzaklaşarak daha hareketli bir form kazandırıldığı görülmektedir³³.

170 numaralı silindirik altarn gövdesinde, girland süslemesinden bağımsız bir şekilde gövde boşluğuna yerleştirilen ve benzeri başka bir örnekte karşımıza çıkmayan *cornucopia* kabartması bulunmaktadır (Fig. 5-7). *Cornucopia*, özellikle Hellenistik Dönem'de üretilen Kos ve Kıyı Karia üretimi silindirik altarlarda yaygın bir şekilde görülen bezemelerden birisidir³⁴. Rhodos üretimi silindirik altarlarda ise nadiren kullanılmıştır³⁵. Ancak bu örneklerde, *cornucopiaların* daima girland merkezine yerleştirilen, girlandla bağlantılı bir bezeme olarak karşımıza çıktığı görülmektedir. Berges'e göre³⁶, silindirik altarlara işlenen *cornucopialar* metal örneklerin etkisinde altarnların üzerine aktarılmış olup Hellenistik Dönem'de özellikle de Kos'ta Ptolemaios kraliyet hanedanı ve hükümdar kültüyle bağlantılı bir sembol olarak³⁷ kullanılmıştır. Ancak başlangıçta politik amaç taşıyan bu bezeme, bir süre sonra refahın sembolü olarak kullanılmaya devam etmiştir³⁸. *Cornucopianın* iki adet yapılması da çifte bereketi, refahı vurgulama amacı taşımaktadır³⁹. Kos ve Kıyı Karia örneklerinde, *cornucopianın* özellikle MÖ 2. yüzyıl boyunca sevilerek kullanıldığı görülmektedir⁴⁰. 170 numaralı silindirik altarn gövdesinde girlandlardan bağımsız bir şekilde işlenen ve simetrik olarak altarn gövdesinin iki yanına yerleştirilen *cornucopia* kabartmaları da söz konusu döneme ait örneklerin etkisinde üretilmiş bir bezeme olmalıdır. Ancak altarn işleyen usta/atölye, bezemenin yeri seçiminde farklı bir yorum katmış, böylece benzer örneği diğer altarlarda karşımıza çıkmayan ünük bir nitelik kazanmıştır.

170 numaralı *cornucopia* kabartmalı silindirik altarn genel özelliklerine bakıldığında, taç ve kaide profilleri ile gövdesinde kullanılan bezemeler altarn MÖ 2. yüzyılın ortalarından MÖ 2. yüzyılın sonuna kadar tarihlendirilmesinin uygun olduğunu göstermektedir (Fig. 4-7). Yine altarn formu ve bezemeleri, Kos ve Kıyı Karia üretimi silindirik altarlarda karşımıza çıkan örneklerle yakın benzerlikte olup bu durum da Attouda altarnının söz konusu atölyelerin etkisinde veya bu atölyeler tarafından üretilen bir eser olduğunu düşündürmektedir. Fakat bu konuda kesin bir yorum yapmak şu aşamada

³¹ Berges, 1986: 149-152, 161-165, Abb. 81-86, 105-109, 111-115.

³² Berges, 1986: 132-149, Abb. 47, 49, 52, 55-56, 60, 66, 78; Diler, 1996: Lev. 3, 11.

³³ Berges, 1986: 156-162, Abb. 96-103, 105-107.

³⁴ Berges, 1986: Abb. 17-19, 21, 25, 46, 47, 52, 56; Berges, 1996: Taf. 1, Taf. 2.3-4, Taf. 6.1-3, Taf. 7.3-4, Taf. 8.1-2, Taf. 9.1, Taf. 14.1; Diler, 1996: Lev. 8-9.

³⁵ Berges, 1986: Abb. 46, 52, 56; Berges, 1996: Taf. 16, 17, 40.4.

³⁶ Berges, 1996: 38-40.

³⁷ Kurbanlık hayvanın püskülle sonlandırılan yün kordonları da kraliyet hanedanlığının bir yansıması olarak karşımıza çıkar (Berges, 1996: 54).

³⁸ Berges, 1996: 70.

³⁹ Berges, 1996: 38. *Cornucopia* hakkında detaylı bilgi için bkz. Civelek, 2013: 103-112.

⁴⁰ Anabolu, 1984: 10, Kat. No. 18. Res. 22; Berges, 1986: Abb. 17-19, 21, 25, 46, 47, 52, 56; Berges, 1996: Taf. 1, Taf. 2.3-4, Taf. 6.1-3, Taf. 7.3-4, Taf. 8.1-2, Taf. 9.1, Taf. 14.1.

zordur. Altarı işleyen atölye/usta tarafından esere farklı bir yorum katıldığı, Kos, Kıyı Karia ve Rhodos örneklerinde girland ortasına yerleştirilen çifte *cornucopianın* gövde üzerine taşındığı ve diğer bezemelerden bağımsız bir şekilde altarın iki yanına simetrik olarak yerleştirildiği görülmektedir. Hellenistik Dönem etkisi taşıyan bu özellik yerleştirildiği alan itibarıyla altara ünik bir nitelik kazandırmıştır. Altarın girlandında karşımıza çıkan zengin meyve çelengi ile birlikte *cornucopia* kabartmaları, sembolik olarak refahın, bolluğun ve bereketin bir yansıması olarak kullanılmış olmalıdır. Çağdaşı olan altarların bu dönem özelinde özellikle mezarlarda çok sık kullanılması, Attouda altarının da bu dönem içerisindeki bir mezar yapısıyla bağlantılı olabileceğini düşündürmektedir. Ancak bu durumu kesin olarak kanıtlayan herhangi bir yazıtın veya verinin bulunmaması yorum yapmamızı güçleştirmektedir. Nümismatik veriler Attouda antik kentinde bu tip silindirik altarların Hellenistik Dönem'den Roma İmparatorluk Dönemi'ne kadar Apollon kültü⁴¹, Men Karou kültü⁴² ve ağaç kültü⁴³ gibi çeşitli dini tapınımlarda ritüel öğesi olarak kullanıldığını da göstermektedir (Fig. 8). Söz konusu arkeolojik veriler, kentte bu tip silindirik altarların yalnızca mezar yapılarında değil kutsal alanlarda da kullanıldığını göstermesi bakımından önemlidir. Kentte ilerleyen dönemlerde gerçekleştirilecek çalışmalar hiç şüphesiz birçok konuda yeni verilerin ortaya çıkmasını sağlayacaktır.

Kaynakça

- ADIGÜZEL, A., 2015. *Keramos Sunakları*, Muğla Sıtkı Koçman Üniversitesi Sosyal Bilimler Enstitüsü, Yayınlanmamış Yüksek Lisans Tezi, Muğla.
- ALTUN, S., 2019. “Kayseri Arkeoloji Müzesi’nde Sergilenen İki Silindir Sunak”, *Sosyal Bilimler Araştırmaları Dergisi*, 14/2, ss. 816-825.
- ANABOLU, M. U., 1984. “Batı Anadolu’da Bulunan Hellenistik Çağ ve Roma İmparatorluk Çağı Girland (Askı)lı Sunakları”, *Arkeoloji Sanat Dergisi*, 3/3, ss. 1-35.
- AYBEK, S., 2009. *Metropolis’de Hellenistik ve Roma Dönemi Heykeltıraşlığı*, *Metropolis Ionia I*, Homer Yayınları, İstanbul.
- BERGES, D., 1986. *Hellenistische Rundaltäre Kleinasiens*, Mann Verlag, Freiburg.
- BERGES, D., 1995. “Herrscherkult und Kultgerät”, *Vereinigung der Freunde Antiker Kunst*, 38\2, ss. 92-104.
- BERGES, D., 1996i. *Rundaltäre aus Kos und Rhodos*, Mann Verlag, Berlin.
- BİLGİÇ-KAVAK, E. – YILMAZ-KOLANCI, B., 2022. “Attouda Kentinden Yeni Bir Agonistik Yazıt”, *Olba*, XXX, ss. 395-406.

⁴¹ Türkoğlu, 2020: 292, 302.

⁴² Türkoğlu, 2020: 303-305, 316-317, 326.

⁴³ Türkoğlu, 2020: 304-305, 326.

- BROUMA V., 2015. “Cylindrical Altars and Post-funerary Ritual in the South-eastern Aegean During the Hellenistic Period: 3rd to 2nd Centuries BC”, *Aegis Essays in Mediterranean Archaeology*, Ed.: Zetta Theodoropoulou Polychronidis – Doniert Evely, Oxuniprint, Oxford, ss.155-164.
- CİVELEK, A., 2013. “Antik Dönem Sanatında Bereket Boynuzu”, *Arkeoloji Sanat*, 143, ss. 103-112.
- COULTON, J. J., 2005. “Pedestals as Altars in Roman Asia Minor, *Anatolian Studies*, 55, ss.127-157.
- ÇETİN, C., 2007. “Sütunlu-Avlulu Altarlarda Altyapı”, *Ankara Üniversitesi Dil ve Tarih-Coğrafya Fakültesi Dergisi*, 47/2, ss. 27-47.
- DİLER, N. K., 1996. *Anadolu Girlandlı Sunakları*, Atatürk Üniversitesi Sosyal Bilimler Enstitüsü, Yayınlanmamış Doktora Tezi, Erzurum.
- ER, Y., 2006. *Klasik Arkeoloji Sözlüğü*, Phoenix Yayınevi, Ankara.
- FRASER, P. M., 1977. *Rhodian Funerary Monuments*, Oxford University Press, Oxford.
- HUTTNER, U., 2013. *Early Christianity in the Lycus Valley*. Trns. D. Green, Boston.
- KOCH, G., 2001. *Roma İmparatorluk Dönemi Lahitleri*, Çev.: Z. Zühre İlkgen, Arkeoloji ve Sanat Yayınları, İstanbul.
- KOÇAK, İ. E., 2019. *Anadolu'da Hellenistik ve Roma Dönemi Cephe Mimarisinde Döndürü Dekorasyonu*, Ankara Üniversitesi Sosyal Bilimler Enstitüsü, Yayınlanmamış Doktora Tezi, Ankara.
- NAPP, A. E., 1930. *Bukranion und Guirlande: Beiträge zur Entwicklungsgeschichte der Hellenistischen und Römischen*, Ruprecht-Karls-Universität, Yayınlanmamış Doktora Tezi, Heidelberg.
- NOVÁKOVÁ, L., 2010. “Selected Funeral Inscriptions on the Round Altars From Stratoniceia in the Hellenistic Period”, *Anados*, 9, ss. 111-118.
- PLINIUS, *The Natural History*, Çev.: Jonh Bostock, London. 1855.
- RAMSAY, W. M., 1895. *The Cities and Bishoprics of Phrygia*, Arno Press, Oxford.
- SAYAR, M. H., 1992. “Doğu Dağlık Kilikia'da Epigrafi ve Tarihi-Coğrafya Araştırmaları 1990”, VI. Araştırma Sonuçları Toplantısı, Ankara 1992.
- SAYAR, M. H., 1994. “Doğu Trakya'da Epigrafi ve Tarihi-Coğrafya Araştırmaları” XI. Araştırma Sonuçları Toplantısı, Ankara 1994.
- SAYAR, M. H., 1997. “Kilikya'da Epigrafi ve Tarihi-Coğrafya Araştırmaları 1995” XIV. Araştırma Sonuçları Toplantısı I, Ankara 1997.
- SÖĞÜT, B., 2007a. “Antik Dönemde Salbakos Dağı ve Kalıntıları”, *Uluslararası Denizli ve Çevresi Tarih ve Kültür Sempozyumu Bildirileri 2*, Ed.: Ayfer Özçelik, ss. 15-24.
- SÖĞÜT, B., 2007b. “Denizli-Hisarköy Müze Deposundaki Mimari Bloklar”, *24. Araştırma Sonuçları Toplantısı*, 2, Ankara, ss. 383-396.

- SÖĞÜT, B., 2017. “Attouda (Hisar) Antik Kenti”, *Cedrus* 5, ss. 241-260.
- SÖĞÜT, B., 2019. *Stratonikeia (Eskihisar) ve Kutsal Alanları, Stratonikeia Çalışmaları* 5, Ege Yayınları, İstanbul.
- ŞİMŞEK, C., 1999. “Antik Dönemde Babadağ Çevresi” I. *Babadağ Sempozyumu, Tarihte ve Günümüzde Babadağ Bildiri Metinleri*, Denizli, ss. 316-362.
- ŞİMŞEK, C., 2002. “Attouda Nekropolü”, *Birinci Uluslararası Aşağı Büyük Menderes Havzası Tarih, Arkeoloji ve Sanat Tarihi Sempozyumu*, Ed.: Adil Adnan Öztürk, İzmir, ss. 229-245.
- ŞİMŞEK, C., 2016. “Bir Salbakos Kenti: Attouda (Hisar) ve Heykeltıraşlığı” *Havva İşkan’a Armağan*, Ed.: Erkan Dünder – Şevket Aktaş – Mustafa Koçak – Serap Erkoç, Ege Yayınları, İstanbul, ss. 627-648.
- TÜRKOĞLU, İ., 2020. “Civic Coinage of Attouda in Caria”, *Anatolian Research*, 23, ss. 289-346.
- YAVIS, G., 1949. *Greks Altars*, Saint Louis University Press, Missouri.
- YILMAZ-KOLANCI, B., 2021a. “Attouda ve Hisar Köyü’nün Denizli Turizmindeki Yeri ve Önemi”, *Dr. Nevzat Gündoğ’a Vefa, Tarih, Kültür ve Sanat Yazıları*, Ed. Yusuf Kılıç – Ercan Haytoğlu, ss. 369-385.
- YILMAZ-KOLANCI, B., 2021b. “Attouda’da Meter Adrastos Kültü ve İkonografisi”, *SDÜ Fen-Edebiyat Fakültesi Sosyal Bilimler Dergisi*, 52, ss. 57-76.
- YURTSEVER, A. – YILMAZ-KOLANCI, B., 2022. “Attouda Antik Kenti Dor Başlıkları”, *Cedrus*, X, ss. 191-210.
- ZIEGLER, K. – SONTHEIMER, W., 1965. *Der Kleine Pauly Lexikon Der Antike*, C. 1, Ed.: Konrat-Ziegler – Walther Sontheimer - Alfred Druckenmüller Verlag, Stuttgart, ss. 14-1000.



Fig. 1: Attouda antik kenti ve Hisar Mahallesi (köyü) yerleşim alanı.



Fig. 2: Hisar Köyü Camisi'nin arka bahçesinde sergilenen Attouda antik kentine ait mimari bloklar ve 170 numaralı silindirik altar.



Fig. 3: 170 numaralı silindirik altarın önceki yıllarda Hisar Köyü Camisi'nin (1880) girişinde devşirme kullanımını gösteren 1970 tarihli fotoğraf.

620

OANNES

4 (2)



Fig. 4: 170 numaralı *cornucopia* kabartmalı silindirik altar.



Fig. 5: 170 envanter numaralı *cornucopia* kabartmalı silindirik altar.



Fig. 6: Silindirik altarn gövdesine işlenen kabartmalardan detay.

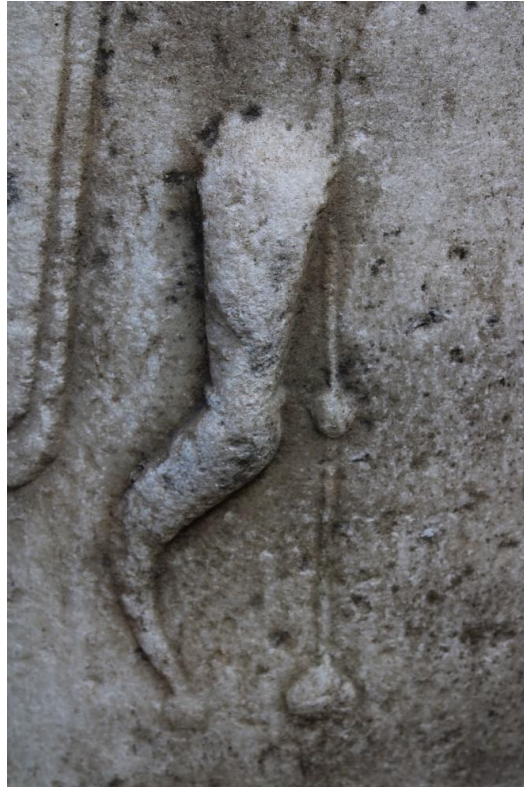


Fig. 7: Silindirik altarn gövdesine işlenen *cornucopia* kabartması.



Fig. 8: Men Karou, Apollon ve ağaç kültüyle ilgili Attouda kent sikkeleri üzerinde silindirik altar betimlemeleri.

https://www.wildwinds.com/coins/greece/caria/attuda/BMC_18.jpg (Erişim Tarihi: 29.06.2022)

https://www.wildwinds.com/coins/greece/caria/attuda/Paris_36921.jpg (Erişim Tarihi: 29.06.2022)

https://www.wildwinds.com/coins/greece/caria/attuda/BMC_25.jpg (Erişim Tarihi: 29.06.2022)