

# ATATÜRK ORMAN ÇİFTLİĞİ'NDE GELENEKSEL BİR YAPI: BİRA FABRİKASI HAMAMI\*

**Leyla Alpagut\*\***

“Zamanın çalkantılı denizi, her saat sayısız kaderler ile dalgalar halinde kıyıla-  
ra vurur. Denizin kıyılarına sürüklediği binlerce midyenin susuz yerlerde kupku-  
ru hale gelmeleri son derece hüznüldür. Ancak onları toplayan meraklılarının,  
koleksiyoncularının olduğu da göz ardı edilmemelidir. Onları toplayanlar, evire  
çevire inceleyerek, bazıları birbirine benzese de, çeşitlilikleri karşısında sevinir  
dururlar, türlerine göre tasnif ederler, düşüncede kalsa bile, bu varlıklara onlara  
göre yaratıcılık kazandırılmış ve hayatları kendilerine geri verilmiştir. İşte aynen  
bu midyeler gibi, bir zamanlar benim etrafımı saran binlerce hatıram da kıyıda  
vurmuş midye kabukları şeklindedir.”

*Ernst Arnold Egli, 1969*

## GİRİŞ:

Ernst Egli'nin (1893-1974) “binlerce hatıra” sından birisi olan “Gazi Orman  
Çiftliği”nin yazılı ve görsel belgelerden izi sürülebilen kuruluş ve yapılaşma  
öyküsü çok katmanlı bilgiler içerir. Bu bilgiler, yapılı çevre ile sınırlı kalmaz, tarımla uğra-  
şan çoğu köylü çiftlik çalışanları, aileleri, Ankara ve Ankaralılara ilişkin sosyolojik, ekono-  
mik, kültürel bağlamlarda yeni okumalara ve çözümlemelere de olanak sağlar.\*\*\*

\* Bu makalenin araştırma ve inceleme altyapısı, yazarın “Atatürk Orman Çiftliği Yerleşkesi” konusunda sürdürdüğü ve yakın zamanda yayına dönüştürülmesi planlanan çalışmanın kapsamı içinde hazırlanmıştır. Çalışmada, Cumhurbaşkanlığı Köşkü Atatürk Arşivi, T.C. Başbakanlık Cumhuriyet Arşivi, ETH Zürich Arşivi, Atatürk Orman Çiftliği Arşivi belgelerinden yararlanılmıştır.

\*\*Yrd. Doç. Dr., Abant İzzet Baysal Üniversitesi, Mim.-Müh. Fak.

\*\*\* Konu ile ilgili var olan çalışmalar Atatürk Orman Çiftliği'nin daha çok tarihsel, tarımsal ve iktisadi yönlerini ele almakta, yapılı çevresi ile ilgili olarak ayrıntılı bir çalışma bulunmamaktadır. Tek yapı düzeyinde

Atatürk Orman Çiftliği, kurulduğu yerin seçiminden, tarım, endüstri, üretim ve eğlence kurgusuna kadar bütün ayrıntıları ile “modernite projesi”nin kapsamını ve niteliğini küçük ölçekte tanımlamış, tasarlamış bir yerleşkedir. Ulusal ekonominin temelini, köylünün eğitilmesi ve tarımın iyileştirmesi önceliğinde arayan anlayışın sonuçlarının sınanacağı bu çiftlik, eğitimden sağlığa, konutlardan temizlik alışkanlıklarına kadar geleceğin modern yurttaşını, Atatürk’ün “Türk öğün, çalış, güven” vecizesi uyarınca yönlendirmeyi amaçlayan bir deneme ortamı yaratır. Tarımla kalkınmaya öncelik veren ve köylere kadar yayılan bu programın örnek kompleksi olarak Atatürk Orman Çiftliği’ndeki pratik uygulamalar, Ankara’nın kurak bozkırında yeşil bir vaha, eğlence ve dinlenme ortamı oluşturur.

Türkiye Cumhuriyeti kalkınma modelinin ana fikrini sergileyen çiftliğin inşasına 1920’li yıllarda başlanmış, modernlik kurgusuna aracı olan yapılar ise dönemin önemli mimari örneklerini oluşturmuşlardır. Çiftliğin 1930’lu yıllarda şekillenen yapı çevresinde özellikle İsviçreli mimar Ernst Egli etkili olmuş, yerleşkenin başlıca yapılarından Marmara Köşkü (1930), İlkokul (1933) Bira Fabrikası (1937), Hamam (1937), Konutlar (1937) ve Lokanta’nın (1937) tasarımını gerçekleştirmiştir

### Atatürk Orman Çiftliği: Modernlik Kurgusunun Örnek Bir Yerleşkesi

Atatürk Orman Çiftliği, tarımın, endüstrinin ve ticaretin yapıldığı, aynı zamanda halka açık eğlenme, dinlenme ve piknik alanlarının bulunduğu örnek bir kamusal mekan yaratma isteğinin sonucu olarak, devlet girişimi ile 5 Mayıs 1925 tarihinde “Gazi Orman Çiftliği” adı ile kurulur (**Foto.1**).



1. Atatürk Orman Çiftliği Merkezi, Genel Görünüm, 1927 (Cangır 2007).

ayrıntılı bir çalışma, Orta Doğu Teknik Üniversitesi Mimarlık Fakültesi Restorasyon Bölümü’nde Büşra Kul’un Doç. Dr. Fuat Gökçe’nin danışmanlığında sürdürdüğü “Conservation and Restoration Proposals for Atatürk Orman Çiftliği Hamamı” adlı henüz tamamlanmamış olan Yüksek Lisans tezidir..

Atatürk 1925 yılında, ülkenin tanınmış ziraatçılarını bir araya getirerek, kurmayı planladığı çiftlik için yer belirlemelerini ister. Uygun arazi arayışlarının ümit kırıcılığına karşın Atatürk'ün tam da böyle bir ümitsizliği ortadan kaldırmayı amaçladığını ortaya koyan uzman görüşlerinden biri şöyledir:

“Çiftlik yeri için uzun boylu dolaşmaya ve Ankara'nın çevresinde başka başka tabiat hususiyetleri aramaya lüzum görmemiştik. Sebep basitti. Kıraç bir bozkırın ortasında bir ortaçağ şehri... Ağaç yok, su yok, hiçbir şey yok... Ankara'nın çevresinde çiftlik olacak bir yer ararken, en az bugünkü çiftlik yeri üzerinde durmuştuk. Burası tabiatın hiç cömert davranmadığı, bakımsız, hastalıklı, sarı ve insan bakarken bedbin eder bir halde idi... Burada medeniyetin ve insanın eseri olarak yalnız bir demiryolu, ince bir şerit halinde uzanıyordu... Tetkiklerimiz bittiği zaman neticeyi Büyük Şefe arzettik. Atatürk, elleriyle bugünkü çiftliğin olduğu yeri işaret ettiler: Burayı gezdiniz mi? Buranın bir çiftlik kurmak için bulunması lazım olan vasıflardan hiçbirini taşımadığı, bir bataklık, çorak fakir olduğu hakkındaki ortak kanaatimizi söyledik. Atatürk'ün bize cevabı şudur: işte istediğiniz yer böyle olmalıdır. Ankara'nın kenarında hem bataklık, hem çorak, hem de fena yer. Bunu biz ıslah etmezsek kim gelip ıslah edecektir.” (Anonim 1936, s.265, 1939, s.11-13).

Atatürk, çiftliği, “ulusun inşası”nda ya da başkent Ankara'nın imarı örneğinde olduğu gibi, kent merkezinin dışında, koşulların neredeyse hiç elverişli olmadığı topraklarda kurmak ister. Arazi tercihinin ulus devletin var olacağı yeni mekansal stratejilerle örtüşmesi önemsenmiştir. Bu amaçla başlangıçta alınan 20.000 dekarlık bir arazinin büyüklüğü aynı yıl, çevreden satın alınanlarla birlikte 102.000 dekara ulaşır.\* İlk arazi, Ankara İstasyonu'ndan başlayarak Çimento Fabrikası'na kadar 8 km. batıya uzanmakta, içinden Çubuk Çayı, İncesu, Hatip Çayı ve Macun Dere geçmektedir (Anonim 1930, s.1).

Çiftlik arazisi seçiminde, Ankara'nın önemli su kaynaklarına yakınlığı ve demiryolunun sağladığı ulaşım olanakları etkili olmuştur. Burada, Erken Cumhuriyet Dönemi'nin diğer devlet fabrika yerleşkelerinde olduğu gibi, kurulduğu ve yayıldığı çevrenin gelişmesine ve ilerlemesine katkı sağlaması, “modern”i yayma politikası önemli bir etkidir. Başkent Anadolu'nun merkezine, Ankara'ya taşınması, Sümerbank Fabrikaları'nın Kayseri, Nazilli gibi yerlerde açılması, demir ağların Anadolu'nun her yöresini birbirine bağlayacak bir ulaşım kurgusu ile ele alınması yeni inşa edilen Cumhuriyet'in her kesimi kapsayıcı, ilerlemeci ve yayılcı söylemselliğini barındırır. Bu nedenle, çiftliğin konumu da benzer ölçütler göz önünde tutularak belirlenmiş, teknik gerekçeler ve politik yönelimler düşünülmüş, yerleş-

---

\* Arazi, İzzet Öztoprak'ın belirttiği gibi Atatürk'ün İş Bankası'nda 2 nolu hesapta bulunan para ile sahiplerinden alınmıştır. Öztoprak'ın başlangıçta 80.000 dönüm büyüklüğünde olduğunu belirttiği Çiftliğin, Orman, Balgat, Yağmur Baba, Macun, Güğercinlik, Ahimesut ve Çakırlar adlı çiftliklerin tümünden oluşmaktadır (2006, s.34). 11 Haziran 1937 tarihinde Atatürk tarafından hazineye bağlandığında çiftliğin yerleşim alanı 154 bin dekar olmuştur. Çiftlik, 11 Haziran 1937 tarihinde Atatürk tarafından hazineye bağışlanır. Yüksel Öztan'ın da belirttiği gibi, Atatürk'ün bu bağışının ardında, dönemin toprak reformu çözümlerine karşı olanlarla devlet yöneticilerine bir özveri örneği gösterme isteği de bulunmaktadır. (Öztan 1993, s.32).

kenin kamuya örnek oluşturacak bir bileşke olarak var edilmesi, çevresine olan eğitici ve dönüştürücü etkileri dikkate alınmıştır.\*

Kurulan birkaç çadıyla başlayan çalışmaların ilki, sazlarla kaplı bataklık halindeki ovalık alanın kanallar açılarak temizlenmesi olmuş ardından araziden geçen Çubuk Çayı sulamada kullanılır hale getirilmiştir. Arazinin amacına uygun hale getirilmesi çalışmaları Çiftlik projesini bir yandan da doğaya hükmetme ve toprağı milli mülk olarak sahiplenme etkinliklerinin temsili haline getirmiştir.\*\*

Gazi Orman Çiftliği, üretim ve yaşama alanlarının yanında Ankaralıların yaşamına katılan parkların, havuzların bulunduğu eğlence ve piknik alanları ile modern bir yerleşim olarak gelişir (**Foto. 2**). Bünyesindeki yüzme havuzları, hayvanat bahçesi, lokanta, bira parkı gibi çağdaş mekanlar, yaratılmak istenen modern insanın devineceğı ve onu biçimlendirecek fiziksel mekanın parçaları olarak düşünülmüştür.\*\*\* Diğer yandan süt ve süt ürünleri, şarap, bira üretimi, meyvecilik, sebzeçilik ve diğer tarımsal etkinlikler entegre bir yapı oluşturmuştur.\*\*\*\*

Çiftliğin üretim ve yaşama alanı olarak mekansal kimliğine bakıldığında, bu işlevleri yerine getiren yapıli bir çevre oluşturmaktan öte çağdaş üretimin ve yaşama kültürünün devlet eliyle tanıtılmasının ve benimsetilmesinin aracı olduğı, aynı zamanda bu kurgusal yaşama alanının çalışanları çiftliğe bağımlı kılmayı hedeflediğı görülecektir.\*\*\*\*\* Örneğın, ço-

\* Yoğun bir sanayileşme programının yürütüldüğü 1930'larda devletçi politikaların ürünü olan sanayi yerleşimlerinin kurgusu ile Atatürk Orman Çiftliği'nin kurgusunda benzerlikler vardır. Erken Cumhuriyet Dönemi'nin sanayi yerleşkeleri konusunda Ali Cengizkan'ın derlediğı "Fabrika'da Barınmak" adlı kitap kapsamlı ve zengin ilişkiler bütününe ortaya koymakta, modernite projesinin bütüncül bir yaklaşımla anlaşılmasına katkı sağlamaktadır.

\*\* Sibel Bozdoğan, Çiftlik arazisindeki iyileştirme çalışmaları ile İtalya'da Agro Pontina bataklıklarının kurulması, Siyonistlerin Filistin toprağını işleyerek yerleşmeleri gibi diğer milliyetçi rejimler ve hareketler ile ortaklıklar görmektedir (2002, s.93).

\*\*\* Burada aynı zamanda köylü çocuklarına modern tarım teknikleri öğretilmekte, Yüksek Ziraat Enstitüsü'nde öğrenim göreceğ lise mezunları bir yıl boyunca çalışmakta, öğrenim görenler staj yapabilmektedir. Atatürk Orman Çiftliği'nde 1937 yılında "Köylü Kongresi" yapılmıştır. (Öztoprak 2006, s.132). Çiftlik'teki yapılaşma ve üretimin ayrıntılı olarak tanıtıldığı 1939 tarihli Atatürk Çiftlikleri adlı yayında bilinen işlevlerin dışında ayrıca lunapark ve müze olduğı da belirtilmektedir. Ancak bunlar günümüze ulaşmamıştır (Anonim 1939, s.80).

\*\*\*\* Çağatay Keskinok, 1937 tarihli belgelere dayanarak, Çiftliğin amaçlarına, nasıl korunacağına ve geliştirileceğine ilişkin, aynı zamanda Atatürk'ün Çiftlik konusundaki vasiyetinin koşulları ile de örtüşen düşünceleri şöyle özetler:"Arazi ıslah ve tanzimi, çevrenin güzelleştirilmesi, yerli ve yabancı hayvan ırklarının araştırılması, en uygun olanların seçimi, kooperatifleşme ve çevre köylerle ortak çalışmalar yapılması, iç ve dış piyasalarla ilişki temelinde faaliyet ve üretimin düzenlenmesi, yurdun değişik bölgelerinde temsilciliklerin açılması, ziraat usullerinin düzeltilmesi, üretimin artırılması ve köylerin bu şekilde kalkındırılması, ziraat sanatlarının geliştirilmesi, halka ucuz ve sağlıklı gıda sağlanması, eğlenme ve dinlenme amaçlı olarak halka açık alan sağlanması" (2000, s.43-44).

\*\*\*\*\* 31.1.1938 tarihli Ulus Gazetesi'nde yayımlanan ve Çağatay Emre Doğan'ın "Nazilli Basma Fabrikası Yerleşimi: Tarihçe ve Yaşantı" adlı makalesinde yer verdiği "Bir Sümerbank İşçisinin Defteri'nden Notlar" adlı yazı, köyden gelip modern bir fabrikanın çalışma ve yaşama koşulları ile tanışan bir işçinin, kendisi için aynı zamanda bir eğitim yuvası olan bu yerde okuma yazma ve daha bir çok şey öğrenmekten duyduğı içten memnuniyeti anlatan ilginç bir belgedir. İşçinin köyüne tekrar döndüğünde, artık hiçbirşeyin eskisi gibi olamayacağını, öğrendiklerini gittiğı yerlere de taşıyacağına ilişkin düşünceleri, modernite projesinin "bütün satha" yayılması konusundaki girişimlerin sonuçsuz olmadığını gösterir. Benzer şekilde Atatürk Orman Çiftliği'nin günümüzdeki çalışanları da yaşadıkları mekanın onlara sağladığı olanaklardan övgüyle

ğunu köylülerin oluşturduğu çalışanların yaşama alışkanlıkları dikkate alınarak önünde bahçesi ile tasarlanan konutlar, hamam, okul, sinema, lokal gibi eğitim, eğlenme ve dinlenme işlevlerini barındıran yapılar, çalışanlarının rahatça yaşayabilecekleri bir ortam oluşturmuş, onların kuruma ve devlete bağlılığını artırmada yarar sağlamıştır.\*

1369

1932, Atatürk Orman Çift



2. Atatürk Orman Çiftliği, Marmara Havuzu, 1930'lar (Cangır 2007)

### Yapılaşma: İlk Binalar ve Ernst Egli'nin Katkıları

Atatürk, çiftlikteki binaların yapımında ve yapım sistemlerinin işlevlerine uygun olarak belirlenmesi konularını üzerinde de yer seçiminde gösterdiği titizliği gösterir. Çiftliğin merkezi belirlendikten sonra binaların yapımı için Alman Philip Holzman Şirketi ile an-

sözetmekte, kurumlarına bağlılıklarını, aynı yaşam çevresinin getirdiği komşuluk ve arkadaşlık ilişkilerine duydukları saygıyı içtenlikle dile getirmektedirler. Çiftlik Müdürü Tahsin Coşkan'ın, Cumhurbaşkanlığı Genel Sekreteri Hasan Rıza Soyak'a yazdığı 31.07.1933 tarihli, konut sıkıntısını ve buna yönelik çözüm önerisini belirttiği yazıda, çalışanların Çiftliğe bağlılıklarının ne kadar önemsendiği dikkati çeker: "...Müessesede çalışan bekar arkadaşları daha fazla mukayyet kılabilmek için onların evlenmelerini kolaylaştırmak lazımdır. Henüz sekiz senelik doğuş yaşını bitirmekte olan Çiftlikte meydana gelen çocuklar o kadar çoğaldı ki bir mektep yapmak zarureti hasıl oldu. O da temin edildi demektir. Müessesenin senelerin ilerlemesi içinde çalışanların da artması tabiidir. Bu artmaya ve müesseseye fazla bağlanmaya engel olan şeyler içinde bilhassa bekarlara ev temin edememek meselesi onları her zaman evlenmekten ve müesseseye fazla bağlanmaktan uzak bulundurmaktadır. Bu hal hem müessesenin menfaatine uygun gelmemekte hem de gayesine aykırı gelmektedir..." (Cumhurbaşkanlığı Atatürk Arşivi Dn.17, kutu 184-6, dosya 1, fhrist 16-1).

\* Bu kurgu, Ahimesut Numune Köyü örneğinde olduğu gibi, içinde hastane, okul gibi binaları ve bahçeli konutları ile düzenli ve sağlıklı bir yaşam çevresi oluşturan numune köyler ile benzerlikler taşımaktadır.

laşma yapılır ve inşaata başlanır.\* 1925-1926 yılları arasında yapımı tamamlanan ilk binalar, Kuleli Köşk, Yönetim Binası, Müdür ve Memur Lojmanları, Çamaşırhane ve Ütühane, Makinist Konutları, Ziraat Alet ve Makineleri Hangarı, Tamir Atölyesi, yüz ineklik Ahır, üç sürülük üç Ağıl, Süthane, Tohum Ambarı, Elektrik, Su ve Santrifüj Tulumba Tesisleri, bir tonluk Marmara su Deposu, Fidanlık Binası ve Etimesgut Şube Binaları olarak sıralanabilir (Anonim 1930, s.2, Anonim 1953, s. 10). (Foto 3)

1927, Atatürk Orman Çiftliği



3. Atatürk Orman Çiftliği, 1927 (Cangır, 2007)

1926 tarihli *Mustafa Kemal Paşa Hazretlerinin Ankara Çiftlikleri* adlı yayında, binaların alan içinde simetrik olarak yerleştirilmelerine özen gösterildiği, yapımlarında beton ve tuğla kullanıldığı, elektrikle aydınlatıldıkları belirtilmiştir. Binaların konumları ise şöyledir:

- “a- Yamaçta birinci sırada hakim bir konuma yerleştirilen kuleli bir Çiftlik Müdürlüğü binası ve bunun yanında müdür ve muhasebeci için iki büyük konut,  
a- İkinci sırada memur aileleri için iki konut,  
b- Üçüncü sırada kiler, mutfak, fırın, çamaşırhane ve ziraat aletleri için hangar,  
c- Dördüncü sıranın bir yanında bekar memurlar ve makinistler için odalar, dinlenme

\* Öztoprak, çiftlikteki binalar ile ilgili bilgilerin yayınlar dışında, Cumhurbaşkanlığı Atatürk Arşivi'nde bulunan 8 Ağustos 1928 tarihli raporda yer aldığını belirtmektedir. Binaların maliyeti, yaklaşık 430.000 lira tutmuş, ödenekler Atatürk'ün İş Bankası hesabından yapılmıştır. (2006,s. 132), Holzmann Şirketi yapımını üstlendiği bu binaların yapımında ve kullanımındaki bazı aksaklıklarla ilgili olarak 21.08.1926 ve 20.10.1926 tarihlerinde iki ayrı rapor hazırlamış ve yönetime sunmuştur. (Öztoprak 2006, s.45,47). Holzmann Raporuna göre çiftlik inşaatları yaklaşık 280.000 lira hesaplanmıştır. Rapordaki parasal bilgiler ile Nafia Vekaleti bilgileri örtüşür. Nafia Vekaleti'nin bu konudaki belgeleri Başbakanlık Cumhuriyet Arşivi'ndedir. Bu belgelerden, Çiftlik binalarının inşaatlarıyla ilgili planın verildiği tarih, inşaatların ne zaman tamamlanması gerektiği, bazı binaların yapımıyla ilgili uzatma süresi ve binaların tamamlanma tarihi gibi ayrıntılı bilgiler yer alır (Öztoprak 2006, s. 55).

ve okuma salonları ve duş yerlerinden oluşan pavyon, diğer yanında büyük bir tamirhane,  
d- Cins atlara ait ahır,  
e- Tohum ambarı.” (Öztoprak 2000, s.46-47).

Bu ilk yapılar, 1920’li yıllarda etkili olan Birinci Ulusal Mimarlık Üslubu’nun, oldukça yalınlaştırılmış özelliklerini taşır. Günümüzde lokal olarak kullanılan eski “şoför ve makinistler ikametgahı” gibi tek katlı yapılar, pencerelerini kuşatan bordürleri ve geniş saçaklı çatıları ile bu üslubun mütevazî örnekleri arasında görülebilir

Atatürk Orman Çiftliği’nin, çağdaş görünüm kazanması amacı ile planlı bir gelişme göstermesine yönelik çalışmalar 1930’lu yıllarda başlamıştır. Bu dönem, Ankara’nın mimarlık ortamında Almanca konuşulan ülkelerden gelen mimarların öncülüğünde Uluslararası Mimarlık Üslubunun etkili olduğu, modernite projesinin hız kazandığı 1927-1940 sürecine rastlamaktadır. Atatürk Orman Çiftliği Müdürlüğü ile Cumhurbaşkanlığı arasında yapılan yazışmalarda özellikle Ernst Egli’nin adı geçmektedir.\* 1930’lu yılların planlamasında, yeni binaların konumlarının belirlenmesinde ve projelerinin hazırlanmasında Egli oldukça etkilidir. Ernst Egli’nin günümüzde Cumhurbaşkanlığı Atatürk Arşivi’nde bulunan “Riyaseticumhur Katibi Umumisi ve Kalemî Mahsus Müdürü Hasan Rıza Beyefendi”ye yazdığı 19/09/1934 tarihli raporu ve ekinde sunulan çizimi, Çiftliği kamusal ve endüstriyel alan olarak çağdaş bir görünüme kavuşturmayı vadeden önemli bir belgedir.\*\* Egli kent plancısı kimliği ile, kent merkezi dışında kurulmuş ve dağınık biçimde gelişmiş bu numune çiftliğe “şekil vermek” ister. Erken Cumhuriyet Dönemi’nin diğer kamusal alan düzenlemeleri ile örtüşen tasarım anlayışı aynı zamanda yabancı bir mimarın, Devletin ve Anadolu insanının bu çorak toprağa egemen olma içeriği taşıyan niyetine ortak oluşunu gösterir.

Egli’nin raporu, Çiftliğin mevcut görünümüne ilişkin doğal karşılanabilecek kimi olumsuzlukları belirlenmesi ile başlar. Doğa ile uyumlu bir park oluşturmak isteğini belirttiği Çiftlik planlamasında özellikle “mihver”in (eksen) gerekliliği üzerinde durur. Buna göre Çiftlik’te bir eksen belirlenmeli ve bu eksen kademeler halinde giderek yükselmelidir: “Tabiata yakın ve insan çalışkanlığı ile bir parkın vücuda getirilebilmesi için mihver sistemi ile başlamak en muvafıktır. Mihver çiftliğin bütün kuruluşunun aslını teşkil etmelidir. Mihver kararlaştırıldıktan sonra bu mihver üzerine bir nokta tespit ederek diğer noktasına gelmeli. Mihverin başlangıç, kademe kademe yükseliş, nihayeti ve devamı olmalıdır.”

\* Ernst Egli, Güzel Sanatlar Akademisi’nin programını yenilemek ve dersler vermek üzere 1927 yılında Türkiye Cumhuriyeti tarafından görevlendirilir. Aynı zamanda Millî Eğitim Bakanlığı Mimarlık Bürosunun da yöneticisidir. 1936 yılında bütçe konusundaki anlaşmazlıklar nedeni ile her iki kurumdaki görevinden ayrılan Egli, 1940 yılında anavatanı İsviçre’ye dönene kadar Türk Hava Kurumu Baş Mimarı olarak çalışır. 1953 yılında Türkiye’ye tekrar geldiğinde Birleşmiş Milletler Teknik Yardım Örgütü’nde görev yapmış ve aynı dönemde, Orta Doğu Amme İdaresi ve Siyasal Bilgiler Fakültesi’nde Şehircilik ve Bölge Planlama konularında dersler vermiştir. Çiftlik’teki ilk tasarımı olan Marmara Köşkü (1930) ile Çiftlik Planı (1934), ilk görevleri sırasında yaptığı çalışmalardır. Bira Fabrikası, Hamam ve Konutlar ilk görevlerini bıraktığı 1936’dan sonraya rastlar. Ancak Çiftlik Müdürü ile Cumhurbaşkanlığı arasındaki yazışmalardan Egli’nin bu binaları yaptığı 1937 yılında hala İstanbul’da olduğu, Ankara’ya gelip giderek işleri kontrol ettiği ve çalışmalarını öğrencisi Mimar Bedri ile birlikte yürüttüğü anlaşılmaktadır.

\*\* Cumhurbaşkanlığı Köşkü Atatürk Arşivi’ndeki belge no: , 17, 184-6, 7, 6.

Egli, bu tasarımında da içinde bulunduğu coğrafyanın tarihsel ve kültürel geçmişine duyarlı bir yaklaşımı Erken Cumhuriyet Dönemi'nin diğer kamusal alan çalışmaları ile de örtüşen bir tasarım anlayışı ile birleştirir. Tamamı uygulanamasa da bu tasarım, Atatürk Orman Çiftliği'ni, modernite projesinin küçük bir kentsel modeli olarak düşünmeyi daha da kaçınılmaz hale getirir.

### Atatürk Orman Çiftliği Arazisi ve Yapılar

33.354 dönümlük büyük bir alana sahip olan Atatürk Orman Çiftliği, kuzey güney ve doğu batı doğrultusunda genişleyen/gelişen bir yerleşke olarak tasarlanmıştır.\* (Foto.4) 1920'li yıllarda yerleşkenin merkezindeki ilk yapılaşmada belirginleşen, Gazi Tren İstasyonu'nun (1928) kuzeyinde ve güneyinde olmak üzere iki bölümlü ana yapılaşmanın sürdürüldüğü görülür.\*\* Yerleşkenin ana omurgasını, Gazi Tren İstasyonu'nun (1928) kesintiye uğrattığı kuzey-güney doğrultusundaki eksenin belirlediği planlama oluşturur. Yapılar, giderek yükselen bu eksenin iki yanında konumlanırlar. Yerleşkenin kuzeyinde Yenimahalle-Demetevler, batısında Etimesgut, doğusunda Gazi Mahallesi bulunmaktadır. Bu ilk binalardan sonra, günümüzdeki yerleşke görünümünün, tümüyle uygulanmamış olsa da Ernst Egli'nin 1934 tarihli çizimi ile örtüştüğü söylenebilir.



#### 4. Atatürk Orman Çiftliği Arazisi (Anonim 1953)

\* Atatürk Orman Çiftliği, kurulduğu yıllarda batıda Sincan'dan, doğuda Kayaş'a kadar uzanan çok büyük bir araziye kaplamaktadır. Ancak bu arazi yıllar içinde giderek küçülmüştür.

\*\* Birinci Ulusal Mimarlık Üslubu'ndaki bina Ahmed Burhaneddin Tamcı tarafından yapılmıştır.



Günümüzde çok azı ayakta olan ilk binalar ile 1930'lu yıllarda yapılan ana binalar, istasyonun güneyinde birbirine yakın olarak konumlandırılmışlardır. Yerleşkenin merkezini oluşturan bu bölümde üretim ve yaşam mekanları bulunmaktadır. Buna göre, ana eksenin doğusunda sırası ile yönetim binası, 16 bağımsız memur ve işçi konutu (1937), Bira Fabrikası Hamamı (1937), Lokanta (1930'lar), Onuncu Yıl İlkokulu (1933), Eski Alman Elçiliği (1924), Postane (1930'lar) ile Süt Fabrikası (1960'lar), eksenin batısında ise demiryoluna yakın konumda Bira Fabrikası (1937), Cami (1980'ler) kuzeye doğru ambarlar ve atölyeler (1930'lar) ile daha sonraki tarihlerde yapılan konutlar sıralanır. Ana eksenin kuzeyinde Eglî'nin Çiftlik'teki ilk tasarımı olan Marmara Köşkü (1928) ve Marmara Havuzu (1930), yakın zamanda Devlet Mezarlığı yapılması amacı ile kapatılan Karadeniz Havuzu (1933) yer alır. İstasyonun kuzeyine ise Fidanlık, Şarap Fabrikası (1930'lar), Ahırlar (1926), Hayvanat Bahçesi (1940) ve diğer konutlar yerleştirilmiştir.

Yerleşkenin, başlangıçta, belirli bir planlama olmaksızın, ard arda sıralanan, genellikle tek katlı binalardan oluştuğu, 1930'lu yıllardan itibaren birbirini kesen düzenli sokaklar üzerindeki yapılar ile geliştiği, daha sonraki on yıllar içinde, yerleşim planında önemli değişiklikler yapılmadan, yeni yapıların eklenmesi ile büyüdüğü izlenmektedir. Yerleşkenin ana kararlarından Bira Fabrikası, yönetim birimleri ile çalışanların yaşam çevrelerinin bir arada düşünülerek istasyonun güneyine yerleştirilmesi, ahır, ağıl, fidanlık gibi birimlerin bunlardan bağımsız olarak İstasyonun kuzeyine toplanması Çiftlik birimlerinin kullanımına yönelik biçimde yararlı olmalıdır.

Diğer yandan, Bira Fabrikası'nda kullanılan teknik donanımın, başta yönetim binası, Hamam ve Konutlar olmak üzere diğer birimler için de düşünüldüğü, yapıların kalorifer sistemine sahip olduğu, yeşil alanların, dinlenme ve eğlenme amaçlı bölümlerin, üretim ve yaşam alanlarından bağımsız, Çiftlik çalışanlarını bu ortamdan uzaklaştıran bir anlayışla ele alındığı gözlenmektedir.

### **Geleneksel Bir Yapı: Bira Fabrikası Hamamı (1937)**

Roma İmparatorluğu dönemi hamalarından örnek olarak geliştirilen "Türk Hamamı", insanların toplu olarak temizlenme kültürüne özgü bir mekandır. Türk kültüründe bir arada yıkanma ekonomik ve pratik bir yöntem olarak benimsenmiş, zaman içinde toplumsal bir alışkanlık haline gelmiştir. Hamamlar, Anadolu Selçuklu Dönemi'nden başlayarak dinsel yapılar ve ticaret yapıları ile birlikte düşünülen, imaret ile olan organik bağı açısından olduğu kadar sağlık ve temizlik işlevi bakımından da yapımına öncelik verilen, aynı zamanda gelir getiren yapılardır. Antik Çağ hamam mimarisinin özelliklerini taşıyan Osmanlı Hamamı, kabaca soyunmalık (soğukluk), ılıkılık ve sıcaklık olmak üzere üç ana bölümden oluşur. Soyunmalık, yıkanmak için hazırlıkların yapıldığı, aynı zamanda toplanma ve dinlenme mekandır. Ilıklık, soğuk ve sıcak mekanlar arasında geçişi sağlayan bir ara birimdir. Hamamın tipolojisini belirleyen sıcaklık ise asıl yıkanma yeridir. Taşıma yolları ile getirilen su, odun yakılan güçlü ocaklar yardımı ile ısıtılır. Soyunmalık ve sıcaklık çoğunlukla kubbe örtülüdür. Duvar örgüsünde taş, tuğla veya moloz taş, iç mekan kaplamalarında mermer kullanılır.

Ernst Egli, Bira Fabrikası Hamamı tasarımında genel olarak Osmanlı hamamının bu karakteristik şemasına bağlı kalmakla birlikte, malzeme-teknik kullanımında 1930'lu yılların Uluslararası Mimarlık anlayışına uymuş, su ve ısıtma sisteminde geleneksel hamamlardan farklı olarak teknolojinin olanaklarından yararlanmışır. **(Foto.5)**



5. Bira Fabrikası Hamamı (Anonim 1939)

Atatürk Orman Çiftliği Bira Fabrikası Hamamı, Bira Fabrikası ve fabrika çalışanları için yapılan konutlar ile birlikte tasarlanan kompleksin bir parçasıdır. **(Foto 6)** Hamamın, çalışanlarına hizmet vereceği bira üretim tesisi ise Türkiye için oldukça yenidir.\* Konu ile ilgili yazışmalara göre Atatürk, yerli üretimi desteklemek amacı ile, 1932 yılında Orman Çiftliği içinde Bira Fabrikası kurulması çalışmalarını başlatır. Viyana Bira Enstitüsü'nden

\* Atatürk Orman Çiftliği'ndeki Bira Fabrikası'ndan önce Türkiye'de bira üreten tek şirket, İstanbul'da "Bomonti-Nektar Müteahhit Fabrikaları Anonim Şirketi"dir. Tekel yönetimi ile bu şirket arasında 1928 yılında on yıllık bir sözleşme yapılır (Öztoprak, s.91) Bira Cumhuriyet'in ilanından önce çok fazla yaygın olmayan, birkaç birahane, lokanta ya da bahçede tüketilen içkidir. Cumhuriyet Dönemi'nde biranın bir halk içkisi haline getirilerek yaygınlaştırılması konusu ele alınır. İnsan sağlığına zarar veren ağır içkiler yerine hafif bir içki olan birayı Türkiye'de yaygınlaştırmak, bu yolla ziraat alanında yeni bir gelir kaynağı oluşturmak amaçlanmıştır. Ankara ise, ulaşım kolaylığı, bira üretimi için gerekli olan arpa yetiştirilebilmesi ve tarım için gerekli iyi kalitede su kaynaklarına sahip olması nedeni ile Bira Fabrikası kurulması için uygun görülür.

alınan teknik yardım doğrultusunda fabrikanın kuruluşunu gerçekleştirir. 1937 yılına gelindiğinde, mevcut bira fabrikasının yetersiz olduğu gerekçesi ile yeni bir fabrika ve bununla birlikte hamam ve amele evlerinin yapılma kararı alınmış ve bu karar aynı yıl uygulanmıştır.\*



6. Bira Fabrikası Hamamı ve Konutlar, Genel Görünüm (Anonim 1939)

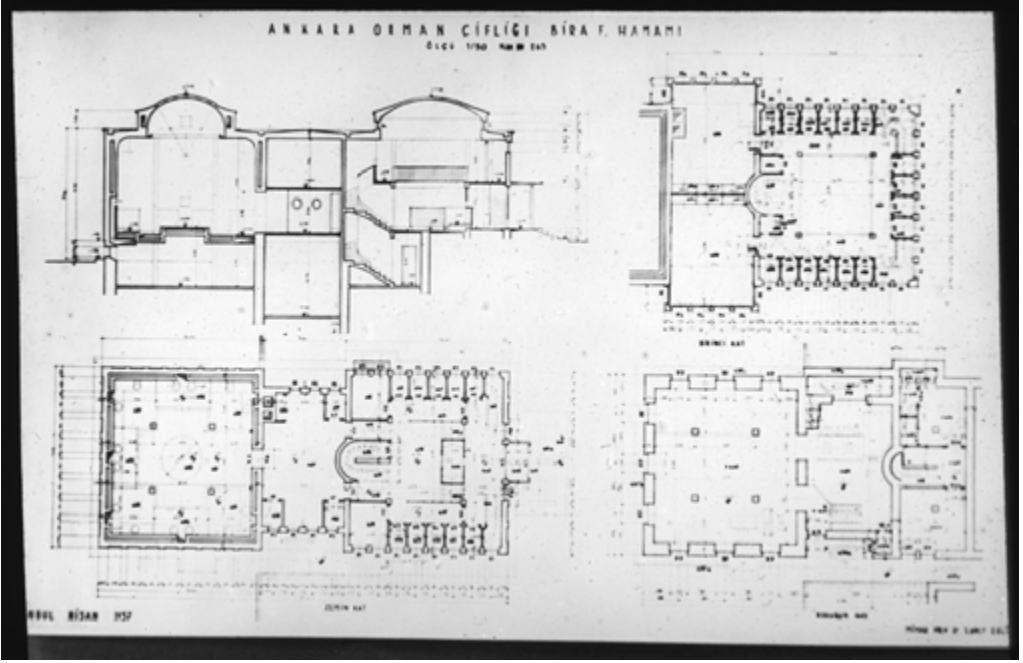
Çalışmamızın konusunu oluşturan Bira Fabrikası Hamamı konusunda üç özgün görsel belgeye ulaşılabilmektedir. Bunlardan ilki, yapının kat planları ile doğu-batı ekseninde kesitini gösteren Nisan 1937 tarihli “Atatürk Orman Çiftliği Bira F. Hamamı” başlıklı, bir slayttır (ETHZ 194:378) (**Foto. 7**). Diğeri, Hamamın zemin kat planı çizimi, sonuncusu ise soyunmalık bölümündeki ahşap dolapların çizimidir.\*\* Yapı ile ilgili yazılı belgeler de oldukça kısıtlıdır. Çiftlik Müdürü Tahsin Coşkan’ın 3.3.1937 tarihli, günün acil çözüm bekleyen

---

\* Çiftlik Müdürü Tahsin Coşkan’ın 3.3.1937 tarihli, günün acil çözüm bekleyen konularını 11 madde halinde sıraladığı, “Riyaseti Cumhuriyet Katibi Umumisi Bay Rıza Soyak’a” yönelik yazıda, 9-11. maddeler, bu konu ile ilgilidir. Cumhurbaşkanı Başkatipli’nin Tahsin Coşkan’a yazdığı 9 Şubat 1937 tarihli yazıda, “Yapının yeri ve inşaat konusunda Egli’nin görüşü alınabilir. Daha da doğrusu Dr. Kluger, Egli ve varsa fabrikanın fen adamları birlikte konuyu tartışarak bir karara varılmalıdır” sözleri Egli’nin bu konudaki etkin kimliğini de ortaya koyar. Tahsin Coşkan’ın, yukarıda belirtilen yazısının 9. ve 11. maddesinde belirttiği “inşaat” ise Atatürk Orman Çiftliği’nde yapılması planlanan ikinci Bira Fabrikası olmalıdır. Yazıda geçen Egli ve Gros isimlerinin yanında bu dönemin Türk mimarlarından “Bedri”, Egli’nin Güzel Sanatlar Akademisi’nden öğrencisidir. Coşkan’ın sözkonusu yazısından mevcut bira fabrikasının genişletilmesi amacıyla başlangıçta binanın “tadilatı”nın düşünüldüğü, anlaşılıyor. Bu konuda diğer bir önemli belge, Sachsenberg’in raporudur.(7 Nisan 1937). Ernst Egli 1969 tarihli yayımlanmamış kitabında bu binadan söz etmektedir. (Egli 1969). Egli’nin Atatürk Orman Çiftliği için hazırladığı gerçekleşmiş ve gerçekleşmemiş tasarımları konusunda ayrıntılı bir çalışma yazar tarafından sürdürülmektedir.

\*\* Bu belgeler, TTA Genel Müdürlüğü İnşaat ve Tesisler Daire Başkanlığı’ndan elde edilmiştir.

konularını onbir madde halinde sıraladığı, “Riyaseti Cumhuriyet Katibi Umumisi Bay Rıza Soyak’a” yönelik yazının son maddesi, Atatürk Orman Çiftliği Bira Fabrikası Hamamı ile ilgilidir. Çiftlik binalarının tasarımında ve yapımında söz sahibi olan mimarların isimleri burada da geçer. Yapıları yerlerinin seçiminde ve konu ile ilgili diğer kararlarda bu Egli, Goss ve Bedri isimleri geçmektedir. “Hamam ve bina yerlerinin tayin ve tesbiti için Gros ve Egli beklenmektedir. Mamafih Bedri’ye de yerin şimdiden plana göre tayin edilmesini yazdım ve istedim.”\*



7. Bira Fabrikası Hamamı, 1937, (ETHZ 194: 378).

Konu ile diğer bir belge ise ETH Züriç Arşivi’nde bulunan Egli’nin anılarını yazdığı, 1969 tarihli yayımlanmamış iki ciltlik kitaptır (Hs 787:1). Burada Egli Çiftlik’teki birçok yapı gibi, Hamam inşaatında da Atatürk ile birlikte çalıştığını biraz da gururlanarak anlatır. Atatürk Çiftlik ile ilgili pek çok konuda olduğu gibi, binaların yer seçimi ve inşaat süreçlerinin takibinde ilgili ve meraklıdır: “Bir inşaatı daha-ki yapımı bitmişti- Atatürk ile birlikte gezmişim. Bu yine kendi mülkiyeti içindeki Türk Hamamı idi. Burayı da gezerken, Atatürk’ün en ince ayrıntısına kadar sorduğu sorular şaşkınlık vericiydi, kimse böyle sorular soramazdı, her seferinde uyanık keskin bir zekanın, insanın içine kadar işleyen bir imtihanı veriliyor gibiydi.”(Egli 1969).

Günümüzde oldukça harap durumda olan bu yapının hangi tarihten itibaren kullanımdan çıktığı bilinmemektedir. **(Foto 8)** Ancak burada 1960’lı yıllarda yaşamış memur ailelerinden alınan sözlü bilgiye göre hamam bu yıllarda işlevini yitirmiş durumdadır. Hatta

\* Bernd Nicolai, Modern und Exil adlı kitabında, Grosz Röhl adlı kişiyi Egli’nin Ankara’daki temsilcisi olarak belirtmiştir. S.40. Burada belirtilen “bina” memur konutları olmalıdır. Bunlar, iki ailelik 13 konut ve tek ailelik 3 konuttan oluşmaktadır. ETH Züriç Arşivi’nde bu konutların plan, kesit ve cephe çizimlerinin olduğu bir fotoğraf (Hs 785-124) bulunmaktadır.

yerleşkedeki konut sıkıntısının da etkisi ile atıl durumdaki yapının bir bölümünü bir memur ailesi konut olarak kullanmıştır. Yapıldığı dönemde, diğer fabrika yerleşkelerinde olduğu gibi, Bira Fabrikası çalışanlarının, iş paydosu verildikten sonra, kaldığı işçi pavyonuna ya da evine gitmeden öce temizlik gereksinimini karşılama amacına hizmet vermektedir.



8. Bira Fabrikası Hamamı, 2010

Bira Fabrikası Hamamı, Atatürk Orman Çiftliği yönetim binalarına yakın, ana eksenin belirlediği caddeye doğrudan açılan geniş bir bahçe içinde yer alır. Kuzey-güney doğrultusunda uzanan dikdörtgen kütleli yapı, Türk Hamamı şemasına uygun bir anlayışla, soğukluk(soyunmalık), ılıklik ve sıcaklık olmak üzere art arda sıralanan üç bölümden oluşur. **(Foto 7)** Soğukluk ve sıcaklık bölümleri, yaklaşık eş büyüklükte kare planlı ve güneydeki daha basık ve çapı daha geniş olmak üzere farklı büyüklükte birer kubbe ile örtülüdür. Soğukluk ve ılıklik bölümleri yarım bodrum üzerine iki katlı, sıcaklık ise tek katlıdır. Yapının girişi, güneyindeki dört basamakla ulaşılan yan yana üç kapıdan sağlanır.

Girişten ulaşılan kare planlı soyunmalık bölümü dört yönden galeri ile kuşatılmış, ortasındaki dört kolonun taşıdığı büyük bir kubbe ile örtülmüştür.**(Foto 9,10)** Mekan, kubbe kasnağındaki 16 pencereden ışık alır. Simetrik bir anlayışla biçimlenen mekanın doğu ve batısında 25 cm. yükseklikte seki ve karşılıklı sekizer pencere, kuzeyinde simetri ekseninde galeri katına ve bodrum kata ulaşımı sağlayan dönel merdiven ile bunun iki yanında, ılıkliğe geçişi sağlayan birer kapı bulunur. Ayrıca kuzeyde üst kata çıkışı sağlayan simetrik yerleştirilmiş birer merdiven daha vardır. Özgün planında mekanın doğu ve batısında eş büyüklükte

karşılıklı beşer soyunma odası ile kuzeyindeki kapının iki yanında kare biçimli, diğerlerinden daha büyük birer oda olduğu görülmektedir. Mevcut izlerden ahşap bölüntüler halinde olduğu anlaşılan bu odalar günümüze ulaşmamış, pencereler ise sonradan kapatılmıştır. Mekanda bulunan malzeme parçaları, zemininin mermer kaplı olduğunu ve kalorifer sistemi ile ısıtıldığını göstermektedir.



9. Bira Fabrikası Hamamı, Soyunmalık



10. Bira Fabrikası Hamamı, Ilıklık

Giriş eksenindeki kapıdan ulaşılan ılıklik, soyunmalık ve sıcaklık arasında geçiş mekanı niteliğindedir. **(Foto. 11)** Özgününde üç köşesinde birer halvet, dördüncü köşede ise tuvaletler ile doğu ve batısında dörder yuvarlak pencere yer alır. Bu bölümün zemininde bulunan kare kaplama malzemelerine ait parçalardan zemin kaplamasında, diğer iki ana mekandan farklı olarak, yine bu dönemde yaygın olan seramik kullanıldığı anlaşılmaktadır.



11. Bira Fabrikası Hamamı, Sıcaklık

Ilıklığın kuzeyindeki kapıdan ulaşılan sıcaklık, hamamın en büyük mekanıdır. **(Foto 12,13)**. Ortasındaki dört kolonun taşıdığı kubbe ile örtülüdür. İşlevine uygun olarak bütün duvarları sağır bırakılan mekan kubbe yüzeyindeki 44 fil gözünden ışık alır. Zemini soyunmalık ve ılıklıktan biraz daha alt seviyede olan sıcaklık, 15 cm yükseklikteki seki ile dört yönden kuşatılmıştır. Su olukları, seki boyunca devam eder. Mekanın ortasında daire biçimli göbek taşı bulunur. Zeminden yüksek bu betonarme platformun dört tarafından bodrum kattaki ısıtma sistemi ile bağlantı sağlanmıştır. Duvarlarda bulunan nişlerden üst seviyedekiler havalandırma ve buhar dolaşımını sağlayan sistemi barındırır. Alt seviyede ise su sistemi ve eşit aralıklarla yerleştirilmiş kurnaların izleri görülür. Günümüze ulaşan parçalardan mekanın zemin kaplamasında soyunmalık zemininde olduğu gibi mermer kullanıldığı anlaşılmaktadır.



12. Bira Fabrikası Hamamı, Sıcaklık



13. Bira Fabrikası Hamamı, Kafeterya

Soyunmalık bölümünün zemine açılan galeri katı, zemin katta olduğu gibi günümüzde ancak izleri görülebilen eş büyüklükte soyunma odalarını barındırır. Boydan boya demir korkuluk ile kuşatılan galeri katının doğu, batı ve güneyinde, yine üst seviyede olmak üzere sekizer pencere sıralanır. Galerinin kuzeyindeki iki kapıdan, ılıklığın üst katındaki kafeteryaya geçilir (**Foto 14**). Geleneksel hamamda olmayan bu ilginç mekan, geçmişte soyunmalık bölümünde yapılan yeme içme, sohbet ve dinlenme işlevini karşıladığı anlaşılmaktadır. Doğu-batı doğrultusunda dikdörtgen biçimli mekanın ortasında kafeterya işlevine ilişkin bir bölme bulunduğu yine izlerden ve özgün plandan anlaşılmaktadır. Bu mekan, hamamın diğer mekanlarından farklı bir anlayışla, işlevine uygun olarak doğu ve batısındaki düşey dikdörtgen pencerelerden bol ışık alır. Yapının üç ana bölümden oluşan bodrum katı ise su ve ısıtma sistemini barındırmaktadır.

Yapının cepheleri, Egli'nin temsilcisi olduğu Uluslararası Mimarlık Üslubunun yalın anlatımına sahip olmakla birlikte, özellikle kubbe örtüler yapıya, Klasik Osmanlı Dönemi hamam mimarisini anımsatan özellikler katar. Yapının güneye bakan kısa giriş cephesinde dört basamakla yükseltilmiş üç kapılı sade bir giriş düzenlemesi dikkati çeker. (**Şek 15**). Ortadaki kapı geniş bir saçak ile tanımlanmıştır.\* Saçağın üstünde cephenin ince saçak silmesine yakın sekiz küçük pencere, daha üst seviyede ise soğukluk bölümünün kubbe

\* Yapının bir bölümünün lojman olarak kullanıldığı zaman bu üç kapı da tuğla örgü ile kapatılmıştır. Günümüzde yanlardaki kapılardan birisinin tuğlaları kısmen sökülerek yapıya giriş sağlanmıştır. Soyunmalık bölümünün zemin kat pencereleri de aynı zamanda kapatılmış olmalıdır.



kasnağındaki yatay dikdörtgen pencereler görülür. Yapının kuzey cephesi ise arkasındaki sıcaklık bölümünün işlevine uygun olarak sağır bırakılmış, yüzeysel düşey girintilerle hareketlendirilmiştir.



14. Bira Fabrikası Hamamı, Güney Cephe

Yapının simetrik olarak biçimlenmiş uzun cepheleri birbirinin tekrarıdır. **(Foto 16,17)**. Yatay etkili bu cephelere hareket kazandıran asıl öge, ortadaki cephe çıkmasıdır. Bunlar yalın görümlü her iki cepheye plastik etki sağlamış, yüzeylerindeki düşey dikdörtgen pencereler bu etkiyi daha da artırarak cephelerin sağır anlatımı kırılmıştır. Bu çıkmaların altındaki ılıklığın yuvarlak biçimli pencereleri ise cepheye az da olsa hareket katan diğer bir öğedir. Doğu ve batı cephede soyunmalık bölümünün dizi oluşturan küçük boyutlu dikdörtgen pencereleri, iki kat boyunca devam eden düşey dikdörtgen biçimli yüzeysel girintiler içine alınarak cephenin yatay etkisi azaltılmıştır. Çıkmanın diğer yanında ise sıcaklığın sağır duvarı boyunca yüzeysel düşey girintilerle devam eder.



15. Bira Fabrikası Hamamı, Batı Cephe

Edelputz sıva ile kaplı bütün cepheler geniş olmayan bir saçak silmesi ile sonlanır. Yapı, dönemim malzeme-teknik kullanımına uygun olarak betonarme iskelet sistemine sahiptir. Geleneksel hamamlardan farklı olarak, ocak sistemi yerine, bodrum katındaki kalorifer sistemi ile ısıtılan yapının soyunmalık ve ılıklik bölümlerinde kalorifer peteklerinin yerleri günümüzde görülmektedir. Sıcaklık ise geleneksel hamamlarla benzer anlayışla zemininden ve duvarlarından geçen sıcak su boruları ile ısıtılmıştır. Mekanların zemin kaplamasında mermer ve seramik kullanılmıştır. Yapıda bu dönemin modern mimarlık anlayışına uygun olarak herhangi bir bezeme ögesi bulunmamaktadır.



16. Bira Fabrikası Hamamı, Doğu Cephe



17. Bira Fabrikası Konutları (Anonim 1939)

Yerleşkedeki merkezi konumu ve mimari özellikleri ile farklı anlamlar yüklenebilecek hamam yapısının bütün bu özellikleri ile, her ayrıntısı düşünülerek işlevin ve malzemenin öne çıkarıldığı, geleneksel hamam tipolojisi ile modern malzeme ve tekniğin birlikte kullanıldığı bir sentez yapısı olduğu görülmektedir.

## SONUÇ

Atatürk Orman Çiftliği Yerleşkesi'nin Cumhuriyet'in "topyekün dönüşüm" amacına katkı sağlayacak bir ortam, modernite projesinin deneme uygulama alanı olarak kurgulanıp geliştiği bütün bileşenlerinden açıkça görülmektedir. Dönemin diğer fabrika yerleşkelerinde olduğu gibi, sadece üretim ve barınma değil, eğitim, sağlık, eğlenme ve dinlenme gibi çağdaş işlevleri ile çalışanlarının kurumlarına ve devlete bağlılıkları konusunda yarar gözetildiği unutulmamalıdır. Diğer yandan kentin alışıkmadığı yeşil alanları ve Ankaralıların yaşamlarına katılan halka açık mekanları ile örnek bir model olma iddiasını barındırır. Bu kendi içinde dünyanın yarattığı yaşam çevresi ve yeni toplumsal ilişkiler, siyasal, toplumsal ve kültürel dönüşümler/süreklilikler bağlamında çok katmanlı bir okuma önermektedir.

Yerleşkenin ana yapılarından olan Bira Fabrikası Hamamı, benimsetilmek istenen çağdaş temizlik anlayışını karşılayan bir yapıdır. Bu dönemde devlet eliyle açılan diğer fabrika

yerleşkelerinde temizlik/yıkama işlevinin “duş yeri”, “duş ve banyo binası”, ya da hâlâ geleneksel olarak “hamam” denilen ayrı yapılarda, yaygın olarak da diğer işlevlerle bir arada ele alındığını görüyoruz.<sup>1\*</sup> Avrupa örneklerinde “fabrika içinde duş yeri” uygulaması tercih edilirken, Egli burada Türk toplumunun temizlik ve yıkama alışkanlıklarına uygun bir yapı tasarlamış ve uygulamıştır. Bu dönemde örnek alınan Batı ülkelerindeki çözümlerin aksine geleneksel bir yapı türü olan hamamın tercih edilmesi, Batılı bir mimarın oryantalist merakı değil, içinde bulunduğu kültürün mimarlığına ve sanatına yönelik araştırmalarının sonucunda ortaya çıkan ilgi ile açıklanabilir. Zaten ekonomik ve politik gerekçelerle işlevselliğin böylesine öne çıkarıldığı bir mimarlık ortamında öncelikli kaygının Osmanlı’yı anımsatan bir estetik nesne üretmek olmadığı açıktır. Ernst Egli’nin Anadolu’nun tarihsel kökenlerine, Osmanlı’nın anıtsal ve sivil mimarlığına, özellikle de Mimar Sinan’a duyduğu hayranlık, yayınlarında ve bugün ETH Zürih Arşivi’nde bulunan slaytlarının Anadolu’ya odaklanan konularında dikkati çeker. Egli, temsilcisi olduğu “modern mimari”nin ancak üretildiği bölgenin tarihsel ve yerel kimliği ile sentezlenerek elde edilebileceğini savunmuştur.<sup>\*\*</sup>

Burada ilginç olan, Atatürk’ün bir yandan “modern olmadığı” gerekçesi ile Gazi İlk Muallim Mektebi (Gazi Eğitim Enstitüsü) binasının yapımını 1927 yılında, tasarımcısı olan Kemalettin Bey’den alarak “modern olması” beklentisi ile Egli’ye verirken diğer yandan Osmanlı’ya öykünen bir yapı tipolojisini tercih etmesi “ikilemi”ni akla getirmesidir. Ernst Egli, yerleşkede bulunması kaçınılmaz olan temizlik yapısı için, Osmanlı’ya duyduğu ilgi ve merakla böyle bir tasarımı Atatürk’e önermiş olabilir ya da doğrudan Atatürk’ün tercih ettiği bir yapı türü olabilir. Hangi şekilde olursa olsun sonuçta Atatürk’ün onayladığı bir projedir. Ancak bu durum doğrudan Atatürk’ün mimaride Osmanlı’yı anımsatan kemerden kubbeden vazgeçmeye çalışırken öte yandan Türk Hamamı’nda sakınca görmediği biçiminde bir fikir ikilemi de ortaya koymuyor. Çünkü bira Fabrikası Hamamı, soyunmalık, ılıkılık ve sıcaklık mekanları, kubbe örtüleri, göbek taşı, seki, kurna gibi öğeleri ile temel ilkelere Osmanlı hamamına öykünürken, yüzeysel hareketlerle yalın bırakılmış edelputz sıvalı cep-heleri, betonarme iskeleti ve modern ısıtma sistemi ile modern mimarinin olanaklarından da kopmuyor. Hamamın hemen yanındaki yine Egli’nin tasarımı olan konutlarda, kübik mimarinin biçimsel özelliklerinin yanında Kuzey Avrupa kökenli dik eğimli çatı kullanarak geleneksel mimariden tümüyle uzaklaştığı, barınma mekanlarında bu kez modern yaşam tarzını mekan ilişkisinde görünür kılmayı tercih ettiği, ancak yıkama mekanında, gele-

---

\* Örneğin 1911 yılında yapılan Silahtarağa Termik Santrali Yerleşkesinde günümüzde mevcut olmayan duş ve banyolar yapısı, içinde yıkama küvetlerinin bulunduğu, hamam kültürüne sahip kullanıcıya banyo kültürünü tanıtan, eğimli kırma çatısı ile kuzey Avrupa kökenli bir görünüme sahip ilginç bir yapıdır. 19140’larda bu yapının yerine yapılan hamam ise, kurnaları olan, geleneksel hamam kullanıma daha yakın bir binadır. (Cengizkan 2009, s.34-35).

\*\* Egli, 1930 yılında “Türk Yurdu” dergisinde yayımlanan “Mimari Muhit” adlı yazısında da benzer anlayışla, modern mimarlık ile ulusalçı tutkunun bağıni vurguluyordu (Egli 1930, 32-33).

neksel olana vurgu yaptığı dikkati çeker. Bu vurgu sadece Türk hamamına özgü biçimsel öğelerle sınırlı kalmaz, geleneksel konut mimarlığının sadeleştirilmiş alıntıları olan cephe çıkımlarında da devam eder. Ancak genel olarak sade ve yalın cepheler, yuvarlak pencereler gibi biçimsel öğelerde konutlarla ortaklıklar görülebilmektedir.

Egli, 1934 tarihli Çiftlik planlamasında da Anadolu'nun Hitit geçmişine kadar uzanan tarihsel arkaplanı kullanarak bu zengin geçmişe gönderme yapan anıtlara yer vermiştir. Egli'nin bu tasarımında heykeller, sütunlar vb. ile yaratmaya çalıştığı anıtsallık, Türk toplumunun geçirdiği değişimin boyutlarını ve elde ettiği başarıların onurunu ifade etme bağlamına odaklanıyordu. Hamamın da yerleşke içindeki merkezi konumu ve "Türk"e özgü oluşu simgesel anlamlar aramayı kaçınılmaz kılıyor. Ankara'nın karasal iklimi düşünüldüğünde kullanıcının ayrı bir binada yıkanarak evine gitmesi şeklindeki kullanım zorluğu, zaten yapımından kısa bir süre sonra da kullanımdan çıkmış olması bu düşünceyi güçlendirmektedir. Atatürk Bira Fabrikası Hamamı için, bu dönemin Türk Dil Kurumu, Türk Tarih Kurumu konusundaki çalışmalar ve beklentiler ile örtüşen bir yaklaşımla "Türk" tanımını karşılayan bir yapı türünü tercih ettiği şeklindeki bir ön kabülden yola çıkmak yapının söz-konusu sembolik kimliğini daha anlaşılır hale getirmektedir.

Bütün bu göstergelerin yanında Egli'nin mimarlığında, geleneksel mimarlık mirasını göz ardı etmeden modern malzeme teknik olanakları ile ulaşmaya çalıştığı sentezi ya da kendi deyimini ile "günün modasına bağlı olmayan zamandan bağımsız" ifadeyi Bira Fabrikası Hamamı'nda yakaladığı düşünülmektedir.

Günümüzde harap durumda olan yapının yeniden işlevlendirilmesi amacı ile onarılması gündemdedir. 2010 yılı içinde restorasyonuna başlanacak olan yapının çağdaş sanat müzesi ve sergievine dönüştürülmesi planlanmaktadır. Ancak Atatürk Orman Çiftliği'nin, Erken Cumhuriyet Dönemi'nin üretim, barınma ve eğlence mekanı olarak modernite projesinin küçük bir modeli olduğu değerlendirilmesinden yola çıkarak, kuruluşundan gelişimine, üretim tekniklerinden üretilenlere, günlük yaşam ve eğlence ortamına kadar uzanan çok katmanlı bilgi sunan bir müzeye dönüştürülmesinin anlamlı olacağı düşünülmektedir. Atatürk Orman Çiftliği, satılarak, devredilerek ya da kiralama yolları ile günümüzde Ankara'daki arazilerinin yaklaşık üçte ikisini yitirmiş durumdadır. Örneğin, yerleşkenin merkezindeki ana yapılardan Egli'nin tasarımı olan Marmara Köşkü ve Bira Fabrikası günümüzde Atatürk Orman Çiftliği'nin kullanımında değildir. Sadece Bira Fabrikası Hamamı değil, yerleşkedeki Erken Cumhuriyet Dönemi mimarlık mirasının önemli örnekleri olan diğer yapıların da bütüncül bir yaklaşımla değerlendirilmesi ve kendi çağının izlerinin sürülebileceği mekanlar olarak yeniden işlev kazandırılması önerilmektedir.\*

\* Gazi İstasyonu'nun kuzeyinde yer alan 1926 tarihli ahır günümüzde onarılmış, yapının bir bölümüne müze ve sergievi işlevi kazandırılmıştır. Mayıs 2010'da Atatürk Orman Çiftliği'nin kuruluşunun 85. Yıldönümü'nde açılışı yapılan müze ve sergievinin bir bölümünde kuruluşundan bu yana Çiftlik'te kullanılan üretim araç gereçleri ile 1930'lu yıllardan bu yana Çiftlik koleksiyonunda bulunan tablo, harita, maket gibi nesnelere sergilenmektedir.

## KAYNAKLAR

- ANONİM. (1930), Gazi Orman Çiftliği 5 Mayıs 1925-5 Mayıs 1930, Hakimiyeti Milliye Matbaası.
- ANONİM. (1933), Ankara'da Gazi Orman Çiftliği (Mayıs 1925-Mayıs 1933), Ankara: Orman Çiftliği Umumi İdaresi Yayını.
- ANONİM. (1939), Atatürk Çiftlikleri, Ankara: Devlet Ziraat İşletmeleri Kurumu Neşriyatından.
- ANONİM. (1953), Atatürk Orman Çiftliği, İstanbul: İstanbul Matbaası.
- ANONİM. (2007), Atatürk Orman Çiftliği, Bir Çağdaşlaşma Öyküsü, Ankara: Koleksiyoncular Derneği Yayını.
- ASLANOĞLU, İ. (1984). "Ernst Egli, Mimar, Eğitimci ve Kent Plancısı." Mimarlık, 11-12, ss.15-19.
- ASLANOĞLU, İ. (1984), "1923-1946 Döneminde Ankara'da Yapılan Resmi Yapıların Mimarisinin Değerlendirilmesi." Tarih İçinde Ankara Eylül 1981 Seminer Bildirileri, Ankara: TMMOB Mimarlar Odası Ankara Şubesi Yayınları.
- ASLANOĞLU, İ. (1992), "1923-1950 Yılları Arasında Çalışan Yabancı Mimarlar." Ankara Konuşmaları, Ankara: TMMOB Mimarlar Odası Ankara Şubesi Yayınları.
- ASLANOĞLU, İ. (2001), Erken Cumhuriyet Dönemi Mimarlığı 1923-1938, Ankara: ODTÜ Mimarlık Fakültesi Yayınları.
- BOZDOĞAN, S. (2002), Modernizm ve Ulusun İnşası, (Çev. Tuncay Birkan), İstanbul: Metis Yayınları.
- CANGIR, A.(Ed.) (2007), Cumhuriyet'in Başkenti, Ankara: Ankara Üniversitesi Kültür ve Sanat Yayınları.
- CENGİZKAN, A.(Der.), (2009), Fabrika'da Barınmak, Erken Cumhuriyet Dönemi'nde Türkiye'de İşçi Konutları: Yaşam, Mekan ve Kent, Ankara: Arkadaş Yayınevi.
- EGLİ, E.A. (1930), "Mimari Muhit", Türk Yurdu, 30-224, ss. 32-33.
- EGLİ, E.A., (1942), Türkische Baukunst in Geschichte und Gegenwart, Yayınlanmamış Ders Notları ve Manuskript, Zürich. (Wissenschaftshistorische Sammlungen ETH Zürich Hs. 785.1).
- EGLİ, E.A., (1969), Im Dienst Zwischen Heimat und Fremde, Einst Und Dereinst, Erinnerungen. Yayınlanmamış kitap, Meilen (Wissenschaftshistorische Sammlungen ETH Zürich Hs. 787.1).
- ERGUT, E. Vd. (Ed). (2006), "Rethinking Architectural Historiography", Routledge, New York.
- ERGUT, E. (2007), "Erken Cumhuriyet Dönemi Türkiye Mimarlığı ve Modernleşme: Mesleğin Profesyonelleşmesi Sürecinde Yarışmalar ve Yabancı Mimar Problemi", SANART 13-14 Kasım 2003, ss. 73-84, 80. Yılında Cumhuriyet'in Türkiye Kültürü Sempozyumu Bildirileri (Ed. Cana Bilsel), Ankara: SANART, TMMOB Mimarlar Odası Yayını.
- FRANCK ATALAY, O. (2004). "Ernst A. Egli: Erken Cumhuriyet Dönemi Mimarı ve Eğitimcisi 1930-1936." Arredamento Mimarlık, 167, ss.110-119.
- FRANCK ATALAY, O. (2010), "Bir Modernlik Arayışı: Ernst Egli ve Türkiye (1927-1940)", Cumhuriyet'in Zamanları Mekanları İnsanları, Der. Elvan Altan Ergut-Bilge İmamoglu, Ankara: ODTÜ Mimarlık Fakültesi- Dipnot Yayını.
- KESKİNOK, Ç. (2000), "Atatürk Orman Çiftliği: Kuruluşu, Sorunları ve Çözüm İçin Öneriler" Mimarlık, 292, ss. 43-46.

- NICOLAI, B. (1998), *Moderne Und Exil, Deutschsprachige Architekten in der Türkei 1925-1955*, Verlag für Bauwesen, Berlin.
- ÖZTAN, Y. (1993), “Atatürk Orman Çiftliği’nin Ankara Kentinin Yeşil Alan Sistemi İçin İşlevi”, *Dünü Bugünü ve Geleceği İle Atatürk Orman Çiftliği*, Ankara: Ziraat Mühendisleri Odası Yayını.
- ÖZTOPRAK, İ. (2006), *Atatürk Orman Çiftliği’nin Tarihi*, Atatürk Kültür, Ankara: Dil ve Tarih Yüksek Kurumu Atatürk Araştırma Merkezi.

## ÖZET

Erken Cumhuriyet Dönemi(1923-1950) modernite projesinin önemli bir parçası olarak 5 Mayıs 1925 yılında Atatürk’ün talimatları ile kurulan “Gazi Orman Çiftliği”, tarımın, endüstrinin ve ticaretin yapıldığı, aynı zamanda içinde halka açık eğlenme, dinlenme ve piknik alanlarının bulunduğu, çalışanlarının rahatça barınabileceği, kendi içinde çağdaş bir dünya olarak tasarlanır ve gelişir.

Çiftlik içinde, İsviçreli Mimar Ernst Arnold Egli (1893-1974) tarafından gerçekleştirilen Bira Fabrikası Hamamı (1937), betonarmenin kullanıldığı modern yapım tekniği ile geleneksel işlevi birarada sunmayı amaçlayan bir sentez mimarisi olarak Erken Cumhuriyet Dönemi’nin ilginç yapılarındandır. Atatürk Orman Çiftliği’nde, dönemin Avrupa örneklerinde görülen “fabrika içinde duş yeri” uygulamalarının yerine geleneksel Türk Hamamı tipolojisi yeğlenmiş, Anadolu’nun geleneksel yerel kimliğine odaklanan binanın yapımında, modern mimarinin malzeme ve teknik olanaklarından yararlanılmış, mevcut mimarlık mirası değerlendirilerek tasarlanmış ve gerçekleştirilmiştir.

Günümüzde harap durumda olan Bira Fabrikası Hamamı’nın yapısal özellikleri, başta Zürih Teknik Okulu Arşivi ile Cumhurbaşkanlığı Köşkü Atatürk Arşivi olmak üzere konu ile ilgili arşivlerden elde edilen özgün görsel ve yazılı belgeler ışığında, Erken Cumhuriyet Dönemi’nin katmanlı/karmaşık kimliği içinde değerlendirilmeye çalışılmıştır.

Makalede, Atatürk Orman Çiftliği’nde bir hamam yapılması kararı, bu yeğlemenin nedenleri, Egli’nin hamam kavramını ele alış biçimi, yapının dönemi ile kurduğu ilişki/ilişkisizlik, yapım tekniği, özellikleri ve niteliği gibi paradigmlar, modernlik/gelenek ekseninde tanıtılmaya ve tartışılmaya çalışılmıştır.

**Anahtar Kelimeler:** *Atatürk Orman Çiftliği, Bira Fabrikası Hamamı, Ernst Arnold Egli, Erken Cumhuriyet Dönemi Mimarlığı.*

## ABSTRACT

Established on the instructions of Atatürk on the May 5<sup>th</sup>, 1925 as a significant part of the modernity project of Early Republic Period (1923-1950), “Gazi Forest Farm” has been designed

and developed as a relatively modern world in itself where agricultural, industrial and commercial activities were pursued while at the same time providing recreational facilities for public and accommodation for the workers employed therein.

The Beer Factory Bath inside the farm which was designed by the Swiss Architect Ernst Arnold Egli (1893-1974) in 1937 is one of the interesting architectural structures of Early Republic Period representing a form of synthesis architecture which aimed at overlapping the traditional function along with a modern construction technique by using reinforced concrete. Unlike the “showers located inside the factory” which was common in most of its European counterparts in that period, a traditional Turkish Bath typology was preferred in Atatürk Forest Farm, thus the structure that was intended to represent the traditional authentic identity of Anatolia has been designed and constructed in line with the available traditional architectural legacy through making use of the materials and techniques provided by the modern architecture of the period.

The structural properties of Beer Factory Bath, which is currently in a dilapidated state, has begun to be evaluated within the context of multi-staged/intricate identity of Early Republic Period in light of the original visual and written documents obtained from the relevant archives, primarily from Zurich Technical School Archive and Presidential Palace Atatürk Archive.

The following matters has been attempted to be introduced and discussed within the context of modernity/tradition in the present article: the reasons for decision and preference of building a bath inside Atatürk Forest Farm, Egli’s approach to the concept of bath, relation/irrelation of the structure to its respective period, and such paradigms as its construction technique, features and quality.

**Keywords:** *Atatürk Forest Farm, Beer Factory Bath, Ernst Arnold Egli, Early Republic Period Architecture*