

ÇANAKKALE TABYALARI*

Yusuf ACIOĞLU**

Özet

XIX. yüzyılın ikinci yarısından sonra gelişen silah teknolojisi ile birlikte Çanakkale'deki mevcut savunma yapıları yetersiz kalmıştır. Bu nedenle, çağın gereklerine uygun toprak ve kâgir tabyalar yapılmaya başlanmıştır. Tabya inşası, XX. yüzyılın başlarına kadar sürmüştür. XX. yüzyıldan itibaren ise bu tabyaların yerini metal aksamli beton bonetler almıştır. Çanakkale'deki tabyalar, ağırlıklı olarak boğaz ve çevresinde inşa edilmiştir. Bu yapıların inşa edildiği noktalarda farklı tarihlerde farklı isimlerle yeni tabyalar yapıldığı görülmektedir. Bu nedenle zaman zaman isimler değişmekte ve bu da karışıklığa sebep olmaktadır. Bu karışıklık, tarihlendirmeyi ve lokalizasyonu güçleştirmektedir. Uzun süren arşiv ve arazi çalışmaları sonucunda, elde edilen bilgiler ışığında yapıların yerleri tespit edilmeye ve tarihlendirilmeye çalışılmıştır. Bu kapsamda, Çanakkale'de günümüze ulaşan mevcut otuz iki tabyanın varlığı tespit edilebilmiştir. Çanakkale'de inşa edilen bu tabyalar temelde kara ve kıyı tabyaları olarak ikiye ayrılmaktadır. Her iki tabya türü de işlevleri ile birbirine benzemekle birlikte biçimlenişleri ve barındırdıkları birimlerde bazı farklılıklar bulunmaktadır. İki tabyayı birbirinden ayıran en önemli özellik kara tabyalarında bulunan pusu odaları ve hendeğin kıyı tabyalarında bulunmamasıdır. Toprak ve kâgir olarak inşa edilen bu tabyalarda estetikten ziyade işlev ve sağlamlık ön planda tutulduğundan süslemeye yer verilmemiştir.

Anahtar Kelimeler: Çanakkale, Osmanlı, Askeri Mimari, Savunma Yapıları, Tabya

Abstract

Redoubts in Çanakkale

Defensive structures in Çanakkale fell short of meeting the defensive need as from the second half of the 19th century due to the advancements in weapon technology. Thus, earth and stone redoubts were built in accordance with contemporary needs. Redoubts were constructed till the beginning of the 20th century. From the 20th century onwards, these redoubts were replaced by concrete bonnet-like redoubts fortified with

* Bu çalışma, “Çanakkale'deki Osmanlı Dönemi Savunma Yapıları” isimli doktora tezinden yararlanılarak hazırlanmıştır. Bkz. Acioğlu, 2013.

** Yrd. Doç. Dr., Çanakkale Onsekiz Mart Üniversitesi, Fen-Edebiyat Fakültesi, Sanat Tarihi Bölümü.

metal parts. The redoubts in Çanakkale were primarily constructed on the strait coastline and in the vicinity. New ones with different names were built on the sites of these structures on different dates. Therefore, the resultant variety of names causes confusion. This confusion makes dating and localization difficult. The sites were attempted to be localized and dated in the light of the data obtained as a result of the long archiving and field work. Accordingly, thirty two redoubts have been discovered in Çanakkale so far. These redoubts are divided into two, namely land and coastal redoubts. Although these two types of redoubts have similar functions, they differ in form and contained units. Their most distinguishing characteristic is the absence of ambush chambers and ditches of land redoubts in coastal redoubts. Because functionality and durability rather than aesthetics were observed in construction of these redoubts of earth and stone, no embellishment was needed.

Keywords: Çanakkale, Ottoman, Military Architecture, Defensive Structures, Redoubts

Giriş

Sahip olduğu boğaz ile stratejik bir konumda yer alan Çanakkale’de asırlar boyunca çeşitli savunma yapıları inşa edilmiştir. Kale inşasıyla başlayan bu savunma yapıları zamanla askeri teknolojinin gelişimine bağlı olarak yerini tabyalara bırakmıştır.

“Tabya” kavramı¹ ilk olarak XV. yüzyılın sonlarında İtalya’da ortaya çıkmıştır. Hareketli toprakların kullanılmasıyla birlikte yüksek duvarlar çok büyük hasar gördüğü için daha alçak duvarlara sahip açılı şekilde yerleştirilen tabyalar, duvarların önünde yer alarak top ve tüfekte atış yapılmasını sağlayacak şekilde platformlar oluşturmuştur. En uygun şeklinin dört cepheli olduğu düşünülen tabyaların ön cepheleri dar açıyla öne doğru çıkıp düşmanın gözlemlenmesine ve silahların konuşlandırılmasına olanak sağlarken, yan cepheleri ise tabyayı dik açıyla duvara bağlamaktadır. Genellikle kâgirden yapılan tabyaların iç tarafları toprakla doldurularak sağlamlaştırılmış ve bu şekilde dış yüzeye gelecek top ateşine karşı desteklenmiştir². Tabyalı tahkimatlar, XVI. yüzyılda Avrupa’da yapılmaya devam etmiş, XVII. yüzyılda ise Fransız mühendis Vauban tarafından geliştirilmiştir³. Vauban tarafından geliştirilen tabyalı tahkimatlar, XIX. yüzyılın ikinci yarısından sonra ortaya çıkan yivli toprakların kullanımı ile birlikte yerini daha çok toprak ardına gizlenen bonetler ve aralarında yer alan top yerlerinin oluşturduğu yeni tabyalara bırakmıştır⁴.

¹ “Tabya” kelimesi etimolojik olarak, yerli yerine koyup hazırlama, tertip etme anlamına gelen Arapça “Ta’biye” kelimesinden türemiştir. Tabya aynı zamanda istihkâmın siperlerinden dışarıya doğru taşan top mahalli, geçici istihkâm, kalenin top konulan yeri ve top siperi olarak da tanımlanmıştır. Tabyanın ok tabya, yay tabya, yarım tabya, ay tabya ve toprak tabya gibi çeşitleri de bulunmaktadır. Bkz. Devellioğlu, 2005, 1012; Çam, 1993, 16-17.

² Keegan, 1995, 245-247.

³ Keegan, 1995, 249.

⁴ Anonim, 1986, 11148.

Çanakkale Tabyaları

Tabyaların Osmanlı'da ilk olarak XVIII. yüzyılda kullanılmaya başlandığı söylenebilir. Özellikle III. Mustafa döneminde Fransız mühendis Baron de Tott tarafından Çanakkale Boğazı ve çevresinde daha önce inşa edilen kalelere⁵ ek olarak tabyalar inşa edildiği görülür⁶. Bu tabyaların niteliği hakkında ayrıntılı bir bilgi bulunmamakla birlikte, Avrupa'daki örnekleri gibi olduğu düşünülmektedir. XIX. yüzyılın başlarında ise kale ile tabya arası bir geçiş yapısı olarak düşünebileceğimiz küçük ölçekli, daha çok Osmanlı'nın serhat boylarında inşa edilen palankalar⁷ gibi denemelerin bir sonucu olarak bunlara benzer savunma yapıları inşa edilmiştir. Gemi toplarının yerleştirildiği, yaklaşık 2-3 metre duvar yüksekliğine sahip bu yapılar⁸, XIX. yüzyılın ikinci yarısıyla birlikte büyük çaplı ve etkili ateş gücüne sahip yivli topların gelişmesi ile birlikte yetersiz kalmıştır. Bunun sonucunda, aralarında sabit büyük boyutlu yivli topların bulunduğu, toprak ardına gizlenmiş bonetlere⁹ sahip tabyalar inşa edilmeye başlanmıştır¹⁰. Bu yapıların içerisinde ihtiyaca göre bazen askerlerin barınabileceği ve komuta merkezinin bulunduğu kışla yapıları da bulunabilmektedir.

Çanakkale'de özellikle boğazda inşa edilen bu tabyalar, kaleler¹¹ gibi boğazı izinsiz geçmeye çalışan gemileri etkili bir şekilde çapraz ateş altına almak amacıyla karşılıklı olarak inşa edilmişlerdir.

Çanakkale Boğazı ve yakın çevresinde, inşa edilen tabyaların inşa edildiği noktalarda farklı tarihlerde farklı isimlerle yeni tabyalar yapıldığı görülmektedir. Bu nedenle zaman zaman isimler değişmekte ve bu da karışıklığa sebep olmaktadır. Bu karışıklık, tarihlendirmeyi ve lokalizasyonu güçleştirmektedir. Uzun süren arşiv ve arazi çalışmalarından elde edilen bilgiler ışığında, Çanakkale'de toplam otuz iki tabya tespit edilmiştir (Harita 1). Tespit edilen bu yapılardan üçü tamamıyla toprakla, kalan yirmi dokuzu ise kâgir ve toprakla inşa edilmiştir. Bu tabyalar kronolojik olarak şöyledir;

⁵ Bkz. Acioğlu, 2012, 213-224; Acioğlu, 2013; Acioğlu, 2015, 93-122.

⁶ Baron de Tott'un Çanakkale Boğazı'ndaki tabya ve topçuluk faaliyetleri için bkz., Tott, 1976.

⁷ "Palanka" kelimesi Yunancada ağaç kütüğü veya ağaç gövdesi anlamına gelen "Falanx-Falangos" kelimelerinden türemiş olup, "palanga" ve "parkan" isimleri ile de anılmaktadır. Kazık çakmak suretiyle yapılan palankalar, ağaç kütüklerinin tek sıra halinde veya iki sıra halinde yan yana sıralanarak birilerine bağlanması ve toprakla doldurulması ile oluşturulmuş küçük ölçekli tahkimatlardır. Palankalar XVI. yy. ile XVIII. yy.lar arasında Osmanlı İmparatorluğu sınırlarında görülmekle birlikte, özellikle XVII. yy.da yaygın bir şekilde kullanılmıştır. Bkz. Marsigli, 1971, 134-135 ve 149-151; Marsilli, 1934, 242-243 ve 252-254; Ziroević, 1987, 48-50; Özgüven, 2001, 1-12; Stein, 2007, 45-46.

⁸ Bkz. Acioğlu, 2015, 100-104.

⁹ "Bonet", Fransızca kökenli "Bonette" kelimesinden gelen, çıkıntılı köşeli savunma yapısı anlamında olup, tabyayı oluşturan toprak altına inşa edilmiş odalara denir. Bkz. Hatzfeld – Darmesteter ve Thomas, 1924, 257.

¹⁰ Çam, 1993, 17-18.

¹¹ Bkz. Acioğlu, 2015, 93-122.



Harita 1. Çanakkale Tabyaları'nı gösterir harita

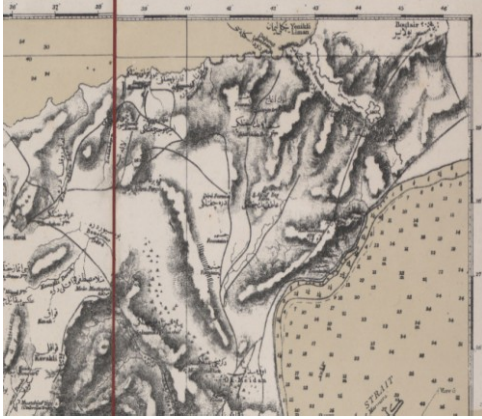
Bolayır Merkez Tabyası:

Çanakkale ili Gelibolu ilçesi Bolayır beldesinde, beldenin güneybatısında yer almaktadır. Yarımadanın en dar yerine, Bolayır İstihkâm Hattının ortasına yapılmıştır. Sahil tabyalarından farklı bir amaç için yapılan tabya, Erzurum, Kars, Ardahan ve

Çanakkale Tabyaları



Çizim 1. Bolayır
Merkez Tabyası Planı



Edirne şehirlerinde yapılan tabyalar gibi bir kara tabyasıdır¹². Tabyanın kitabesi mevcut değildir. Ancak arşivlerden elde edilen bir haritadan M. 1853 tarihinde toprak tabya olarak İngiliz ve Fransızlara yaptırıldığı anlaşılmaktadır¹³ (Harita 2). Topraktan yapılan bu tabya içine daha sonra M. 1877 yılında Osmanlı-Rus Savaşları sırasında kâğır tabya yapılmıştır¹⁴. Tabyanın güneybatısında yer alan yedek cephanelik binası ise Gelibolu Mevlevihanesi'nde sergilenen kitabesinden¹⁵ anlaşıldığına göre H. 1303/M. 1885-1886 yılında II. Abdülhamid tarafından yaptırılmıştır (Resim 1). Günümüzde büyük ölçüde sağlam olan tabya, ziyarete açıktır.

Tabya, on iki büyük, iki küçük bonet ve bonetler arasında yer alan on bir top yeri, üç pusu odası ve önünde yer alan hendekten oluşmaktadır. Ayrıca tabyanın gerisinde güneybatı yönünde bir de yedek cephanelik binası bulunmaktadır (Çizim 1). Bonetler, dikdörtgen planlı olup, beşik tonuz örtü sistemine sahiptir (Resim 2). Pusu odalarının biri ortada, diğer ikisi tabyanın iki köşesinde yer almaktadır.

Harita 2. Bolayır Tabyalarının Miladi 1853 yılında yapıldığını gösteren haritadan detay) (İstanbul Üniversitesi Nadir Eserler Kütüphanesi)

¹² Ayrıntılı bilgi için bkz. Çam, 1993; Kantarcı, 1997; Ülkü, 2006; Güner, 2004.

¹³ Bu haritada, yarımadaının en dar yeri olan Bolayır beldesinin güneybatısındaki alan, Çanakkale Boğazı'ndan Saros Körfezi'ne kadar toprak bir set şeklinde uzanmakta olan Bolayır İstihkâm Hatı ile bölünmüştür. Bu hat üzerinde ayrıca tabyalar yapılmıştır. Merkez tabyası ise bu hattın ortasında yer almaktadır. Tarihsiz olan haritada bu hat ve hattın üzerindeki tabyalar belirtilmiş ve üzerine de "M. 1853 yılında İngiliz ve Fransızlara topraktan yaptırıldığı" yazılmıştır. Bkz. *Çanakkale Boğazı Haritası*, İstanbul Üniversitesi Nadir Eserler Kütüphanesi, 92297/912 (561.1) (001).

¹⁴ BOA, İ. DH. Dosya 755/Gömlek 61625.

¹⁵ Erişen Yazıcı, 2009, 81.

Pusu odalarına giriş, ön cephedeki hafif basık kemerli kapılardan sağlanmaktadır. Kuzeybatıdaki pusu odası yıkılmış, odaya açılan koridor kapatılarak küçük bir pusu odasına dönüştürülmüştür. Güneydođu köşedeki sağlam olan pusu odası dikdörtgen planlıdır. Ortada yer alan pusu odası da dikdörtgen planlı olup, ortada bir ayakla örtü sistemi desteklenmiştir. Pusu odalarında, hendeđe açılan içte geniş, ortada dar, dışta tekrar geniş, tüfek atışına uygun mazgal pencereler bulunmaktadır. Hendeđe kuzey ve kuzeydođu yönünde yer alan ikişer merdivenle inilmektedir. Her iki merdivenin arasında hendeđin duvarında yarım daire kemerli büyük nişler bulunmaktadır (Resim 3). Tabyanın her iki köşesinde hendeđe inişi sağlayan merdivenlerin altında birer oda yer almaktadır. Yedek cephanelik binası, ön cephede iki köşedeki birer nöbetçi odası, içeride dar bir ön koridor ve enine dikdörtgen iki büyük oda ile bu odalar arasında boyuna dikdörtgen bir koridordan oluşmaktadır. Nöbetçi odaları düz bir örtü sistemine, cephanelik içindeki oda ve koridorlar ise beşik tonozlu örtü sistemine sahiptir. Bonetler, pusu odaları ve yedek cephanelik binasının duvarlarında birbirleri ile bağlantılı havalandırma delikleri bulunur. Bu deliklerin bağlandığı bir bacayla hava sirkülasyonu sağlanmıştır.

Bolayır Ay Tabya:

Çanakkale ili Gelibolu ilçesi Bolayır beldesinde, beldenin güneybatısında, Bolayır İstihkâm Hattı'nın Çanakkale Bođazı tarafında yer almaktadır. Yapı, Bolayır Merkez Tabyası ile birlikte toprak olarak M. 1853 yılında yapılmış olmalıdır¹⁶. Daha sonra içerisine kâgir binalar eklenmiştir. Bu kâgir binalardan biri olan kođuş binası, bir arşiv belgesinden anlaşıldığına göre M. 1901 tarihinde onarılmıştır¹⁷. Günümüzde ise tarım alanları içinde kalan tabyada, kâgir bir yapı izine rastlanmamaktadır. Sadece bir yükselti şeklinde toprak set görülmektedir.

Bolayır Yıldız Tabyası

Çanakkale ili Gelibolu ilçesi Bolayır beldesinde, beldenin güneybatısında, Bolayır İstihkâm Hattı'nın Saroz Körfezi tarafında, Gelibolu-İstanbul karayolu üzerinde yer almaktadır. Yapı, toprak tabya olarak M. 1853 yılından sonraki bir tarihte yapılmış olmalıdır¹⁸. Bu tabya üzerinde M. 1900 yılında kışla binası yapılmıştır¹⁹. Günümüzde

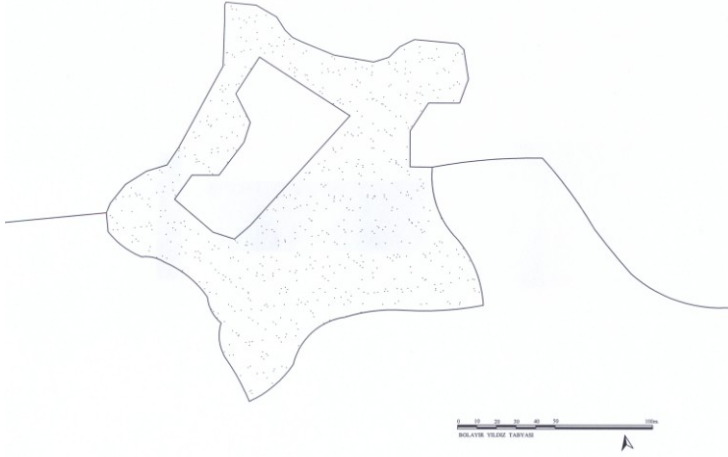
¹⁶ Bolayır İstihkâm Hattı'nın ve Merkez Tabyası'nın gösterildiđi haritada, Ay Tabya belirtilmemiştir. Bkz. *Çanakkale Bođazı Haritası*, İstanbul Üniversitesi Nadir Eserler Kütüphanesi, 92296-97/912 (561.1) (001). Ancak yine tarihsiz olan bir başka haritada Ay Tabya, Merkez Tabya ile birlikte bu hat üzerinde gösterilmiştir. Bkz. *Bolayır Haritası (Merkez İstihkâmı)*, İstanbul Üniversitesi Nadir Eserler Kütüphanesi, 93659/912 (561.1) (001).

¹⁷ BOA, İ. TPH. Dosya 9/Gömlek 1318 Z-01.

¹⁸ Bolayır İstihkâm Hattı'nın ve Merkez Tabyası'nın gösterildiđi haritada, Yıldız Tabya belirtilmemiştir. Bkz. *Çanakkale Bođazı Haritası*, İstanbul Üniversitesi Nadir Eserler Kütüphanesi, 92296-97/912 (561.1) (001). Ancak bir başka haritada Yıldız Tabya'nın yerinde Kavak Çeşmesi Tabyası, Merkez Tabya ve Ay Tabya ile birlikte bu hat üzerinde gösterilmiştir. Bkz. *Bolayır Haritası (Merkez İstihkâmı)*, İstanbul Üniversitesi Nadir Eserler Kütüphanesi, 93659/912 (561.1) (001). Bu hat; Merkez, Ay ve Kavak Çeşmesi Tabyası ile birlikte M. 1853

Çanakkale Tabyaları

ise tarım alanları içinde kalan tabyada, toprak üzerinde kâgir bir yapı izine rastlanmamaktadır. Sadece bir toprak yükselti şeklinde, yıldız biçimli toprak set görülmektedir (Çizim 2).



Çizim 2. Bolayır Yıldız Tabyası Planı

Anadolu Mecidiye Tabyası

Çanakkale il merkezinde, Nara Caddesi üzerinde kıyıda yer almaktadır. Tabyanın her iki kapısında birer kitabe bulunmaktadır. Ancak bu kitabelerden kuzeybatıdaki kazındığı için okunamamaktadır. Sultan Abdülmecid döneminde yapıldığı düşünülen²⁰ yapı, güneyde yer alan kitabeden anlaşıldığı kadarıyla mevcut haliyle H. 1299/M. 1881-82 tarihinde II. Abdülhamid tarafından yenilenmiştir (Resim 4). Tabya, bugün Çanakkale Boğaz Komutanlığı'na bağlı Ulaştırma Bölük Komutanlığı ve Yangın Savunma Merkezi tarafından kullanılmakta olup, ziyarete kapalıdır.

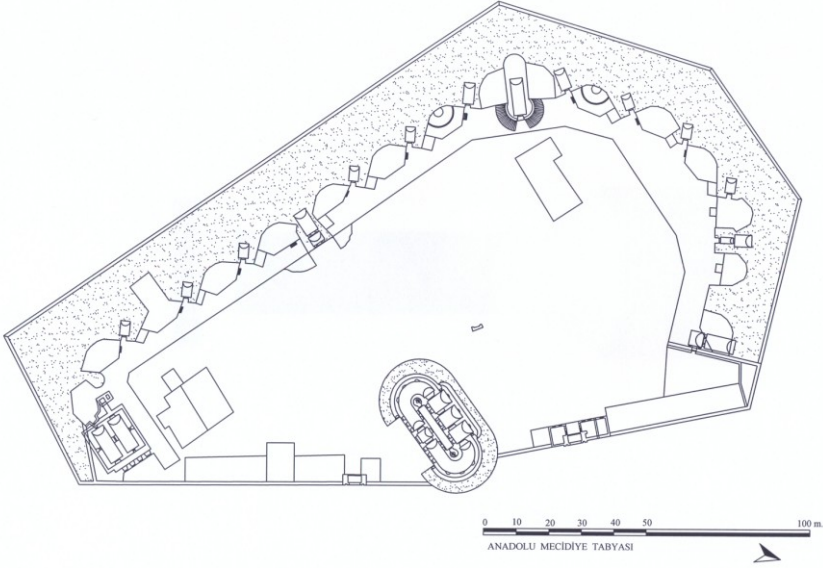
Tabya, zemin kodundan yukarıda on iki bonet ve bonetlerin arasında kalan on altı top yeri ile zemin seviyesinde yer alan iki bonet ve iki yedek cephanelik binasından oluşmaktadır (Çizim 3). Yapı, genel planı itibariyle bir burun üzerine, boğaza beş cephesi bakacak şekilde yerleştirilmiştir. Tabyaya giriş kara tarafında doğu cephede yer alan yarım daire kemerli iki kapıdan sağlanmaktadır. İki kapı arasında üzeri sıkıştırılmış toprakla örtülü elips planlı büyük yedek cephanelik bulunur. Kare planlı diğer yedek cephanelik tabyanın güneyindedir. Sahile bakan beş cephede ise bonet ve top yerleri sıralanmaktadır (Resim 5). Bonetler ve cephanelikler arasındaki geniş meydana bir

yılında, Yıldız Tabyası ise bu tarihten sonra Kavak Çeşmesi Tabyası'nın yerine yapılmış olmalıdır.

¹⁹ BOA, Y. PRK. ASK. Dosya 164/Gömlek 14.

²⁰ Eren, 1990, 38.

kuyu ile çeşme bulunmaktadır. Sahil tarafında sıralanan bonetler, dikdörtgen planlı olup birbirine benzemektedir. Ölçü olarak bazı farklılıklar olan bonetlerden biri ön mekânlı olması ile diğerlerinden ayrılır. Zemin seviyesinde yer alan iki bonet ise dikdörtgen planlı ve ön mekânlıdır.



Çizim 3. Anadolu Mecidiye Tabyası Planı

Elips planlı büyük yedek cephanelik, “J” biçimli iki, dikdörtgen biçimli üç oda ve ortada yer alan havalandırma boşluğundan oluşmaktadır. Yapıya giriş, güneydoğu cephede yer alan ön cephenin ortasındaki yarım daire kemerli kapıdan yapılmaktadır. Kare planlı yedek cephaneliğin içinde ise dikdörtgen planlı beşik tonoz örtülü iki oda bulunmaktadır. Yapıya kuzeybatı köşede yer alan kapıdan girilmektedir.

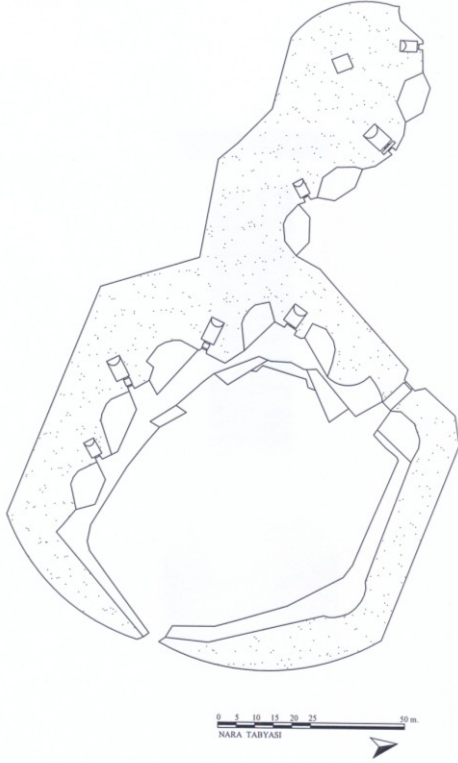
Nara Tabyası

Çanakkale il merkezine 5 km. uzaklıktaki Nara Burnu’nda yer almaktadır. Kitabesi mevcut olmayan tabyanın, Anadolu Mecidiye Tabyası’na bezerliğinden dolayı Sultan Abdülmecid tarafından yaptırıldığını daha sonra ise II. Abdülhamid tarafından yenilediğini düşünmekteyiz. II. Abdülhamid Arşivi’nde, M. 1887/88 ile M. 1889 tarihleri arasında çekildiğini düşündüğümüz²¹ fotoğraflar arasında tabyanın bulunması

²¹ II. Abdülhamid Arşivi’ndeki fotoğraflarda; H. 1305/M. 1887-88 tarihinde inşa edilen Orhaniye Tabyası görülürken, M. 1889 tarihinde inşa edilen Rumeli Hamidiye Tabyası’nın bulunduğu mekide bir inşa faaliyeti gözükmemektedir. Yani henüz Rumeli Hamidiye Tabyası’nın inşası bitmemiştir. Bu da bize, II. Abdülhamid Arşivi’ndeki Çanakkale İstihkamlarına ait fotoğrafların

Çanakkale Tabyaları

bunu desteklemektedir (Resim 6). Bugün yapı büyük ölçüde sağlam olup, askerî bölge içinde ve ziyarete kapalıdır.



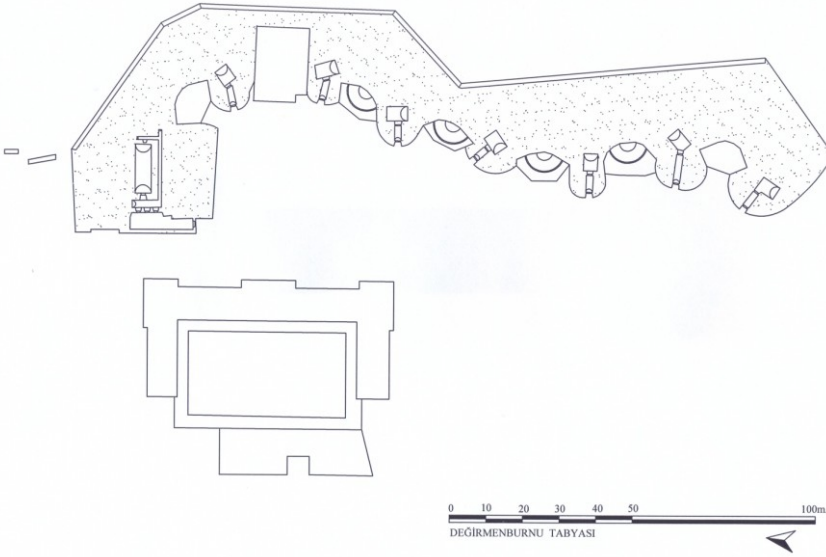
Çizim 4. Nara Tabyası Planı

kapı ile odalara geçilmektedir. Odalar arasında geçişi sağlayan birer kapı bulunmaktadır. Odalar arkada ve yanda yer alan koridora açılan ikişer mazgal pencere ile aydınlatılmıştır. Nöbetçi odaları, tabyaya girişin sağlandığı kapının bitiminde iki yanda yer almaktadır. Birbirinin aynısı olan odalara giriş, ortadaki yarım daire kemerli kapıdan yapılmaktadır. Kapının iki yanında birer mazgal pencere bulunur. Odalar, dikdörtgen planlı olup beşik tonozla örtülüdür.

M. 1887-88 ile M. 1889 tarihleri arasında çekildiğini göstermektedir. Bkz. *Çanakkale Boğazı'ndaki İstihkâmlar ve Tabyaları (II. Abdülhamid Arşivi)*, İstanbul Üniversitesi Nadir Eserler Kütüphanesi, 779-72/1-26.

Değirmenburnu Tabyası

Kilitbahir-Eceabat karayolu üzerinde, Değirmenburnu mevkiinde yer almaktadır. Tabyanın kitabesi mevcut değildir. Kışla binası ve çeşmenin kitabesi mevcuttur. Kışlanın oval kitabesinde, II. Abdülhamid tuğrası ve altında H. 1310/M. 1893 tarihi bulunmaktadır (Resim 8). Çeşmenin oval kitabesinde, el-gazi mahlaslı II. Abdülhamid tuğrası ve altında H. 1307/M. 1889 tarihi yer almaktadır (Resim 9). Tabya, Anadolu Mecidiye Tabyası ile mimari açıdan benzerlik gösterdiği için ilk olarak anılan tabya ile birlikte yaptırılmış olmalıdır. Nitekim II. Abdülhamid Arşivi'ndeki fotoğraflarda tabya görülmektedir (Resim 10). Bu bilgiler ışığında tabyanın M. 1887-88 tarihinden önce, kışla ve çeşmenin ise kitabelerinde yer alan yukarıda zikredilen tarihlerde yapıldığı anlaşılmaktadır. Tabyanın kuzeyinde yer alan çeşme, mevcut haliyle 1948 yılında Yunus Çağlar tarafından yenilenmiştir. Tabya, bugün askerî birlik tarafından kullanılmakta olup ziyarete kapalıdır.



Çizim 5. Değirmenburnu Tabyası Planı

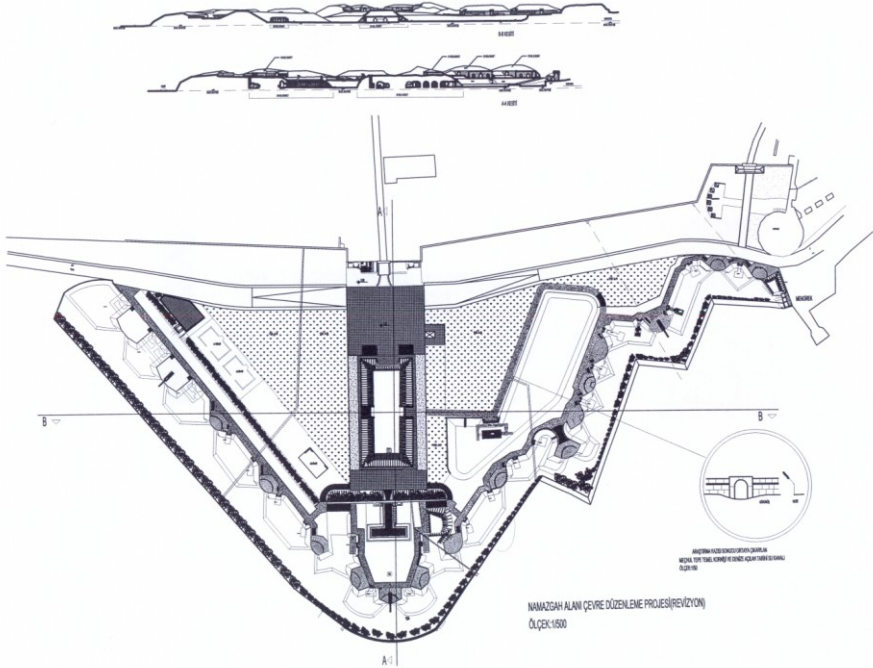
Kıyıya paralel kuzey-güney doğrultusunda inşa edilmiş olan tabya, sekiz bonet ve bonetlerin arasında bulunan yedi top yeri ile yedek cephanelik, kışla binası ve çeşmeden oluşmaktadır (Çizim 5) (Resim 11). Güney bölümünde dört bonet ve üç top yeri, doğuya doğru yarım daire şeklinde çıkartılan kuzey bölümünde ise dört bonet ve

Çanakkale Tabyaları

dört top yeri bulunmaktadır. Bonetler, dikdörtgen planlı olup, beşik tonoz örtü sistemine sahiptir. Yedek cephanelik binası tabyanın kuzeyinde yer almaktadır. Dikdörtgen planlı büyükçe bir oda ve odayı doğu, batı ve güney yönden kuşatan dar bir koridordan oluşmaktadır. Oda ve koridorda tonoz örtü sistemi kullanılmıştır. Tabyanın güneyinde bulunan kışla, dikdörtgen planlı ve iki katlı olup, birinci kat, altı koğuş ve odadan, zemin kat ise büyüklü küçüklü odalardan oluşan bölümlerden meydana gelmektedir.

Namazgâh Tabyası

Kilitbahir köyünde Kilitbahir Kalesi'nin yanı başında, Namazgâh Burnu mevkiinde yer almaktadır. Tabyada kitabe yoktur. Ancak sonradan yapıldığı anlaşılan bonetlerden ortadakinin kapısı üzerinde II. Abdülhamid tuğralı ve H. 1309/M. 1892 tarihli oval kitabe bulunmaktadır (Resim 12). Tabya, tıpkı Değirmenburnu ve Nara'da olduğu gibi, Anadolu Mecidiye Tabyası'na mimarî açıdan benzemektedir. Bu da tabyanın ilk olarak bu üç tabya ile birlikte yaptırıldığını düşündürmektedir. Ancak var olan kitabeden anlaşıldığı kadarıyla tabya son halini, II. Abdülhamid zamanında almıştır (Resim 13). Tabya, bugün restore edilmiş olup ziyarete açıktır.



Çizim 6. Namazgâh Tabyası planı (Y.Mimar N. Olgun, Y. Mimar A. Divan, Mimar B. Köylü-2005)

Tabya, genel olarak, kuzey-güney ve dođu-batı dođrultularında, bođaza bir çıkıntı yapacak şekilde üzerinde bulunduđu buruna yerleřtirilmiřtir (Resim 14). Bođaza bakan her iki tarafta bonet ve top yerleri sıralanmaktadır. Bonetlerin gerisinde kalan alanın ortasında ise karargâh ve üç adet cephanelik yer alır. Tabyanın Malaz Tepe eteklerine dođru bakan kuzeybatı tarafında yarım daire kemerli bir kapısı bulunmaktadır. Tabya, zemin kodundan yüksek tutulmuş olup, zemin kodunda yer alan yapılar hariç üst kotta yirmi iki bonet ve bonetlerin arasında on altı top yerinden oluşmaktadır (Çizim 6; Resim 15). Tabyanın batı ucuna sonradan üç bonet eklenmiştir. Bu eklenen bonetlerin dışındakiler birbirinin benzeridir. Dikdörtgen planlı olan bu bonetler, beşik tonoz örtülüdür. Sonradan eklenen bonetlerden ortadaki, bir koridorun iki yanına yerleřtirilen dikdörtgen planlı odadan oluşur. İki katlı bir düzenleniře sahiptir. Diđer iki bonette birer oda vardır ve tek katlıdır. Üç bonette de cephanelik koridoru, bir kapı ile top yerlerine açılır. Bonetlerin dışında yine üzerleri sıkıřtırılmış toprakla örtülü cephanelikler bulunur. Karargâh binasının ise sadece temel izleri görülebilmektedir.

Bozcaada Tabyası

Bozcaada Kalesi içinde, iç sur ile dış sur arasındaki alanda, kuzeydođu yönünde yer almaktadır. Kitabesi olmayan tabya, tıpkı Deđirmenburnu, Nara ve Namazgâh'ta olduđu gibi, Anadolu Mecidiye Tabyası'na mimarî açıdan benzemektedir. Bu da tabyanın bu dört tabya ile birlikte yaptırıldığını düşündürmektedir. Bugün restore edildiđi anlaşılan tabya, ziyarete açıktır.

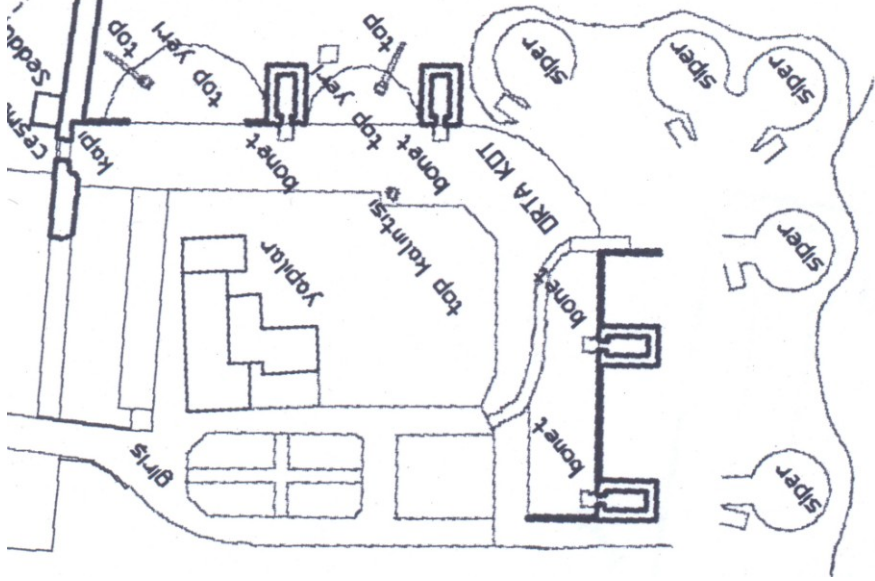
Tabya, tek bir bonet ve bonetin iki yanındaki birer top yerinden oluşmaktadır. Bonet dikdörtgen planlı olup, tonoz örtü sitemine sahiptir (Resim 16).

Seddü'l-Bahr (Seddülbahir) Tabyası

Çanakkale Bođazı'nın girişinde, Avrupa yakasında Seddü'l-Bahr Kalesi'nin bođaza bakan cephesinde yer almaktadır. Tabyanın kitabesi bugün mevcut değildir. 1915 tarihinde, Seddü'l-Bahr Kalesi'nden sökülerek İngiltere'ye götürülmüş olan bir kitabe bulunmaktadır²² (Resim 17). Tabyaya ait olduđunu düşündüğümüz bu kitabeye göre yapı, H. 1303/M. 1885-86 tarihinde II. Abdülhamid tarafından yaptırılmış olmalıdır (Resim 18). Büyük ölçüde günümüze sađlam bir şekilde ulaşmış olan tabya ziyarete açıktır.

Tabya, dört bonet ve bonetlerin arasında kalan beř top yerinden oluşmaktadır (Çizim 7). Bonetler, dikdörtgen planlı ve tonoz örtülüdür. Bonetlerin ön cephelelerinde kapının iki yanında birer niř bulunur. Bu şekildeki bir düzenleme Kumkale ve Ertuđrul Tabyalarında da görülmektedir (Resim 19).

²² Vanthoft, 2005, 21.



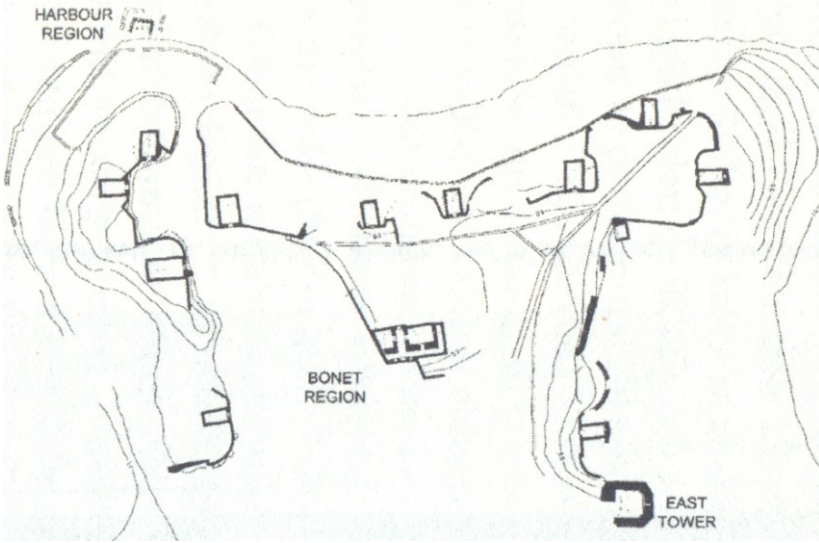
Çizim 7. Seddülbahir Tabyası Planı (Gelibolu Yarımadası Tarihi Milli Parkı Uzun Devreli Gelişim Planı -2005)

Kumkale Tabyası

Çanakkale Boğazı'nın girişinde, Anadolu yakasında Kumkale Kalesi'nin boğaza bakan cephesinde yer almaktadır. Kitabesi mevcut olmayan tabya, Kumkale Kalesi'nin boğaz kıyısındaki yıkılan surlarının yerine yapılmıştır. Seddü'l-Bahr Tabyası'na mimari açıdan benzemesi, tabyanın adı geçen yapı ile birlikte II. Abdülhamid tarafından yaptırıldığını düşündürmektedir (Resim 20). Bugün büyük ölçüde sağlam olan tabya, askerî saha içerisinde ve ziyarete kapalıdır.

Tabya, on iki bonet, bonetlerin arasında kalan on bir top yeri ve bonetlerin gerisindeki bir cephanelikten oluşmaktadır (Çizim 8). Bonetler, onarım görmüş olmakla birlikte sağlam bir şekilde günümüze ulaşmıştır. Birbirinin benzeri olan bonetlere giriş, yarım daire kemerli kapıdan sağlanmaktadır. Ön cephede kapının iki yanında birer niş bulunmaktadır. Bonetler, dikdörtgen planlı olup, beşik tonoz örtü sistemine sahiptir (Resim 21). Bonetlerin gerisindeki cephanelik binasının üzeri bonetlerde olduğu gibi sıkıştırılmış toprakla örtülmüştür. Binaya ön cephedeki sonradan tuğla ile kapatılan yarım daire kemerli kapı ile girilmektedir. Kapının iki yanındaki mazgal pencereler kapatılmıştır. Ortada bir koridor ve koridorun iki yanında karşılıklı dikdörtgen planlı birer oda yer almaktadır. Odaların önündeki koridor "L" biçiminde olup odaları dıştan kuşatmaktadır. Ancak koridorun solundaki odanın bir bölümü sonradan bölünerek

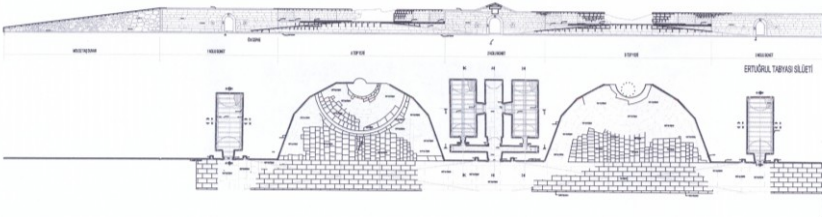
kapatılmıřtır. Dolayısıyla bu tadilat sırasında bu odayı dıřtan kuřatan koridor da iptal edilmiřtir.



Çizim 8. Kumkale Tabyası (LucienneThys řenocak-2009)

Ertuđrul Tabyası

Tabya, Gelibolu Yarımadası'nın güney ucundaki Ertuđrul Koyu'nun kuzeybatısında, Gözcü Baba Tepesi'nin güney yamacında yer almaktadır. Seddü'l-Bahr Kalesi'nin gerisinde, tepeye hâkim bir noktada, bođaz giriřini korumak amacıyla yapılmıřtır. Tabyanın kitabesi mevcut deđildir. Orta bonetin kapısı üzerinde 57x93 cm. ölçülerinde kitabe yuvası bulunmaktadır. Tabyada M.1882 tarihli bir top görölmektedir. Hem bu top üzerindeki tarih hem de Seddü'l-Bahr Tabyası ile mimarî açıdan bulunan benzerliklerden dolayı, tabyanın M. 1882 ile M. 1885-86 tarihleri arasında II. Abdülhamid tarafından yaptırıldığını düşünmekteyiz (Resim 22). Bugün restorasyonu yapılan tabya, ziyarete açıktır.



Çizim 9. Ertuđrul Tabyası planı (Y.Mimar N. Olgun, Y. Mimar A. Divan, Mimar B. Köylü-2005)

oluşur. Yapıya giriş, güneybatı cephenin ortasında, sonradan beton lento ile kapatılan aslında yarım daire kemerli olan kapıdan sağlanmaktadır. Cephanelik olarak kullanılan dört oda, dikdörtgen planlı olup tonoz örtü sistemine sahiptir. Odaların içinde duvarlar üzerinde havalandırma delikleri bulunmaktadır. Bu havalandırma delikleri duvar içinde birbiriyle bağlantılı olup, bir havalandırma bacası ile dışarıya açılmaktadır. Bu şekilde cephanelik olarak kullanılan mekânların hava sirkülasyonu sağlanmıştır. Güneybatıdaki top yerinin bonete bitişik olan kısmında yer alması gereken cephaneye sevkîyat koridoruna açılan kapı sonradan kapatılmıştır. Bu deđişiklik, yapılan bir saldırı sonucu zarar gören duvarın onarılması sırasında yapılmış olmalıdır. Öyle ki bu onarım sırasında yakındaki Yenişehir Harabeleri'nden getirildiđi düşünölen haç kabartmalı bir levhanın da duvara yerleştirildiđi görölmektedir. 2 numaralı top yeri aslı halini korumuş olmakla birlikte burada bazı basit onarımların yapıldıđı anlaşılmaktadır.

Rumeli Hamidiye Tabyası

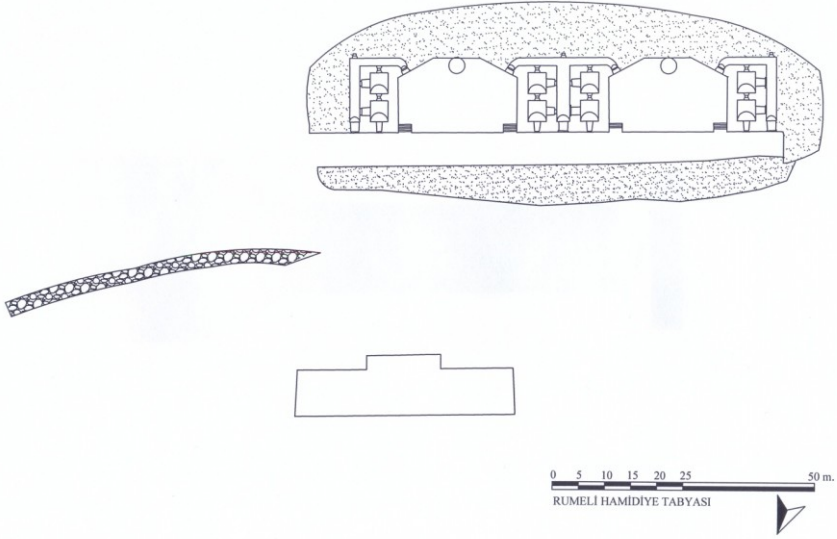
Çanakale ili Eceabat ilçesinde, Kilitbahir köyünün güneyinde, Gonca Tepe'nin eteklerinde, Kilitbahir-Alçitepe köyü karayolunu üzerinde, Namazgâh ve Rumeli Mecidiye Tabyaları arasında yer almaktadır. Askerî bölge içerisinde kaldıđı için kısmen korunan tabyanın kitabesi mevcuttur. Ortadaki bonetin kapısı üzerinde yer alan 40x90 cm. ölçülerindeki kitabeye göre tabya, II. Abdülhamid tarafından H. 1307/M. 1889-90 yılında yaptırılmıştır (Resim 26). Bunun dışında yapının inşasına dair bir de arşiv belgesi bulunmaktadır²⁴. Osmanlı Arşivi'ndeki "H. 22 Rebi'ülevvel 1307/M. 16 Kasım 1889" bu belgede, Bahr-ı Sefid Boğazı'nın Rumeli sahilindeki Namazgâh ve Mecidiye istihkâmı arasında otuz beş buçuk santimetrelilik toplara mahsus bir tabyanın yapıldıđından bahsedilmektedir. Kitabe ile arşiv belgesindeki tarih karşılaştırıldığında tabyanın tam olarak M. 1889 yılında yaptırıldıđı anlaşılmaktadır. Bugün Milli Savunma Bakanlığı'na tahsisli tabya ziyarete açık deđildir. İçerisinde bulunan karargâh binası askerî lojman olarak kullanılmaktadır.

Tabya, kıyıya paralel olarak kabaca doğu-batı doğrultusunda inşa edilmiş üç bonet, iki top yeri ve bir karargâh binasından oluşmaktadır (Çizim 11). Tabya ile karargâh binası arasında diđer tabyalara irtibatı sağlayan taş döşeli yaklaşık 3 m. genişliđindeki yol bulunmaktadır. Doğ-u-batı yönünde yükseltilmiş bir kitle şeklinde uzanan tabyanın orta aksında bonet ve top yerleri bulunur. Bonet ve top yerlerinin etrafı sıkıştırılmış toprakla çevrilmiştir. Kuzeyde, bonetlerle toprak yükselti arasında, bonetlere ulaşımın sağlandıđı doğu ucu açık dar bir alan bırakılmıştır. Tabyanın bonetleri, uçlarda ve ortada dikdörtgen prizma biçiminde kütleler oluşturmaktadır. Aynı aks üzerine belirli düzende yerleştirilen bonetler, simetrik bir planlama göstermektedir. Bunlardan doğu uçta yer alan bonet, ters "L" biçimli bir koridor ve koridorun batısında yer alan dikdörtgen planlı iki odadan oluşmaktadır. Batı uçta yer alan bonet, doğudakiyle aynı plan özelliklerine sahip olup, tabyanın işleyişine bađlı olarak odalar koridorun doğusunda yer alır. Tabyanın orta aksında yer alan bonet, "T" biçimli bir

²⁴ BOA, Y. PRK. ASK. Dosya 58/Gömlek 87.

Çanakkale Tabyaları

koridor ile bunun iki yanına yerleştirilen ikişer odadan oluşmaktadır. Bonetlerde koridor ve odalar beşik tonozlarla örtülüdür. Tabyanın kuzeydoğusunda yer alan karargâh binası, doğu-batı yönünde uzanan dikdörtgen prizma biçiminde bir kitle teşkil eder. Güneyde, tabyaya bakan ön cephe aksında dışa doğru taşıntı yapan karargâhın dört kapı ve yirmi yedi penceresi bulunmaktadır. Lojman olarak kullanılmak üzere çeşitli değişiklikler yapılan yapı, asli halini kaybetmiştir.

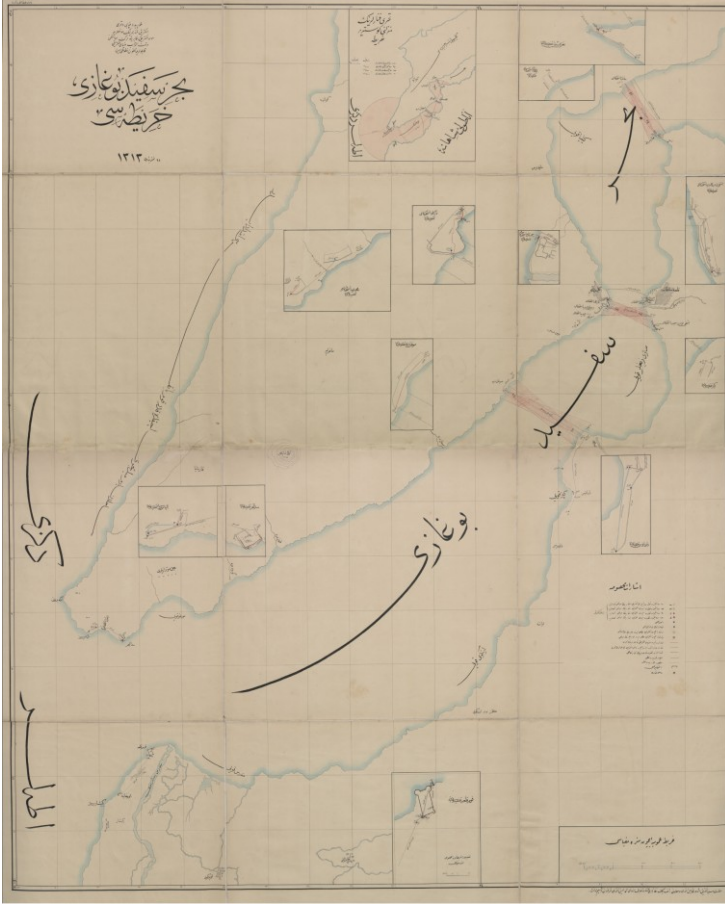


Çizim 11. Rumeli Hamidiye Tabyası Planı

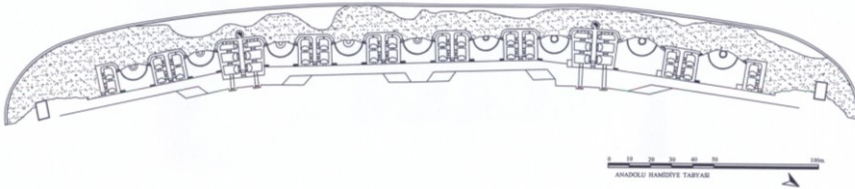
Anadolu Hamidiye Tabyası

Çanakkale il merkezinde, Barbaros Mahallesi Aziziye Caddesi üzerinde yer almaktadır. Çanakkale Boğazı'nın Ege Denizi girişini göreceğ şekilde, Anadolu kıyısına paralel olarak yerleştirilmiştir. Bugün tabyanın ortasında yer alan iki katlı büyük bonetlerin kapısındaki kitabeler kazınmıştır. II. Abdülhamid Arşivi'ndeki fotoğraflarda yer almayan tabya, R. 1313/M. 1897 tarihli Akdeniz Boğazı Haritası'nda (Bahr-i Sefid Boğazı Haritası)²⁵ gözükmemektedir (Harita 3). Buna göre tabya, M. 1887-88 ile M. 1897 yılları arasında yapılmış olmalıdır.

²⁵ Akdeniz Boğazı Haritası (Bahr-i Sefid Boğazı Haritası), İstanbul Üniversitesi Nadir Eserler Kütüphanesi, 93191/912 (561.1) (001-002).



Harita 3. Miladi 1897 tarihli Bahr-i Sefid Boğazi Haritası (İstanbul Üniversitesi Nadir Eserler Kütüphanesi)



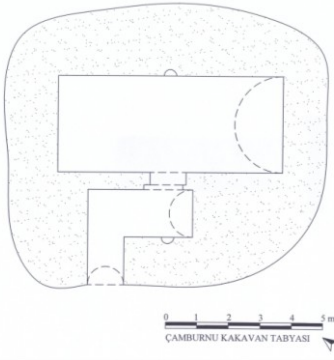
Çizim 12. Anadolu Hamidiye Tabyası Planı

Çanakkale Tabyaları

Kıyıya paralel olarak kuzeybatı-güneydoğu doğrultusunda araziye yerleştirilen tabya, on bonet ve bu bonetlerin arasında yer alan dokuz top yerinden oluşmaktadır (Çizim 12) (Resim 27). Yapının bütünü ele alındığında hafif yay biçiminde olduğu anlaşılmaktadır. Bonetler, planları itibariyle birbirine benzemekle birlikte farklı şekillerde düzenlenmiştir. Tek katlı ve iki katlı olarak düzenlenen bonetlerde oda sayıları da değişmektedir. İki bonet tek katlı iki odalı, iki bonet iki katlı on iki odalı ve altı bonet ise tek katlı dört odalıdır. İki bonet “L” biçimli bir koridor ve dikdörtgen planlı beşik tonoz örtülü iki odadan oluşmaktadır. Altı bonet “T” biçimli bir koridor ve koridorun sağında ve solunda yer alan dikdörtgen planlı beşik tonoz örtülü dört odadan meydana gelmektedir. İki bonet ise önceki bonetlerden farklı bir plana sahiptir. İki katlı olarak tasarlanan bu bonetler, “T” biçimli koridor ve bu koridorun sağında ve solunda altı üstlü toplam on iki odadan ibarettir. Koridorun sonunda gözetleme kulesine çıkan helezonik bir merdiven bulunur. Bugün, harap durumda olan kulelerden birinin merdivenlerinin bir kısmı, diğerinin ise merdivenlerinin büyük bir kısmı ayakta. Plan itibariyle birbirine benzeyen bonetlerin, dış cephelerinde kesme taş, iç cephelerde moloz taş, örtülerde ise tuğla kullanılmıştır.

Çamburnu Kakavan Tabyası

Çanakkale ili Eceabat ilçesinde, Çamburnu mevkiinde Kakavan Tepesi’nde yer almaktadır. Arşiv belgelerinden tabyanın II. Abdülhamid tarafından H. 1306/M. 1888-89 tarihinde inşa ettirildiği²⁶ ve buradaki koğuşun H. 1310/M. 1892 tarihinde onarıldığı²⁷ anlaşılmaktadır. Tabya, sahil tabyalarından farklı olarak, büyük ölçekli toprak yerine, hareketli sahra topraklarının konulmasına uygun bir şekilde inşa edilmiştir (Resim 28). Bugün, orman içinde yangın emniyet yolunun tam ortasında kalan tabyanın koğuş ve top yerleri yok olmuştur (Resim 29).



Çizim 13. Çamburnu Kakavan Tabyası Planı

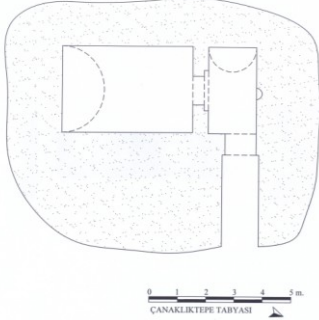
Tabya, tek bir bonet ve önünde yer alan top yerlerinden oluşmaktadır (Çizim 13). Bonet “L” biçimli koridor ve dikdörtgen planlı bir odadan meydana gelmektedir. Koridor ve oda beşik tonoz örtü sistemine sahiptir. Yapının inşasında duvar ve tonozlarda moloz taş kullanılmıştır.

²⁶ Bu tabya aynı mimari özelliklere sahip Palazbaba, Nağarababa ve Çanaklıktepe Tabyaları ile birlikte yapılmıştır. Başbakanlık Osmanlı Arşivi’ndeki bir belgeden bu tabyaların inşası için krokilerinin çıkarıldığı da görülmektedir. Bkz. BOA, Y. PRK. ASK. Dosya 57/Gömlek 41.

²⁷ Bu tamirat sırasında Yıldız, Goncasuyu ve Palazbaba tabyalarının koğuşları da onarılmıştır. Bkz. BOA, İ. TPH. Dosya 1/Gömlek 1310 Ca-01.

Çanaklıktepe (Çakıltepe / Tabya Tepe) Tabyası

Çanakkale ili Eceabat ilçesi, Bigalı Kalesi mevkiinde, kalenin arkasındaki Tabya Tepede yer almaktadır. Çamburnu Kakavan Tabyası ile birlikte II. Abdülhamid tarafından H. 1306/M. 1888-89 tarihinde inşa ettirilmiştir²⁸. Tabya, Çamburnu Kakavan Tabyası'nda olduğu gibi, büyük ölçekli toplar yerine, hareketli sahra toplarının konulmasına uygun bir şekilde inşa edilmiştir (Resim 30). Bugün tamamen çalılıkların sardığı alanda top yerlerine ait döşemeler görülememektedir (Resim 31).



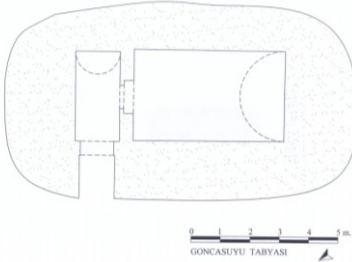
Çizim 14. Çanaklıktepe (Çakıltepe - Tabya Tepe) Tabyası Planı

Tabya, tek bir bonet ve önünde yer alan top yerlerinden oluşmaktadır (Çizim 14). Bonet, dar bir ön koridor, dikdörtgen bir ara koridor ve dikdörtgen

planlı bir odadan meydana gelmektedir. Koridorlar ve oda, beşik tonoz örtülüdür. Yapıda inşa malzemesi olarak moloz taş kullanılmıştır.

Goncasuyu Tabyası

Çanakkale ili Eceabat ilçesi Kilitbahir köyünde, Rumeli Mecidiye Tabyası'nın arkasındaki Gonca Tepe'de yer almaktadır. Aynı mimarî özelliklere sahip olduğu için Çamburnu Kakavan Tabyası ile birlikte II. Abdülhamid tarafından H. 1306/M. 1888-89 tarihinde inşa ettirildiğini düşünmekteyiz. Tabyanın koğuşu H. 1310/M. 1892 tarihinde onarılmıştır²⁹. Tabya, Çamburnu ve Çanaklıktepe Tabyaları gibi, hareketli sahra toplarının konulmasına uygun bir şekilde inşa edilmiştir. Bugün, tabyanın boneti büyük ölçüde sağlam olup, top yerlerine ait döşemeler yok olmuştur (Resim 32).



Çizim 15. Goncasuyu Tabyası Planı

dikdörtgen planlı odadan meydana gelmektedir. Koridorlar ve oda beşik tonoz örtü sistemine sahiptir. Yapının inşasında moloz taş kullanılmıştır.

²⁸ BOA, Y. PRK. ASK. Dosya 57/Gömlek 41.

²⁹ BOA, İ. TPH. Dosya 1/Gömlek 1310 Ca-01.

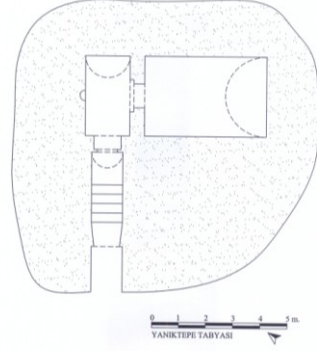
Yanıktepe (Kozlar) Tabyası

Çanakkale ili Eceabat ilçesinde, Bigalı Kalesi ile Akbaş Şehitliği arasında, Ulumlu Tepe’de yer almaktadır. Aynı mimarî özelliklere sahip olduğu için Çamburnu Kakavan Tabyası ile birlikte H. 1306/M. 1888-89 tarihinde II. Abdülhamid tarafından inşa ettirildiğini düşünmekteyiz (Resim 33). Bugün tamamen çalılıkların sardığı bu alanda top yerlerine ait döşemeler görülememektedir (Resim 34).

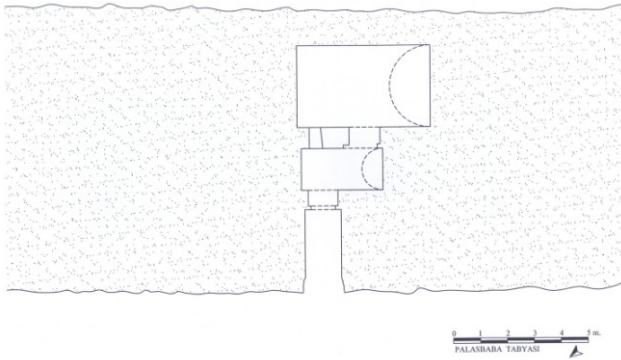
Tabya, tek bir bonet ve önünde yer alan top yerlerinden oluşmaktadır (Çizim 16). Bonet, dar bir ön koridor, dikdörtgen bir ara koridor ve dikdörtgen planlı odadan meydana gelmektedir. Ön koridordan ara koridora merdivenle inilmektedir. Koridorlar ve oda, beşik tonoz örtü sistemine sahiptir. Yapı, moloz taşla inşa edilmiştir.

Palazbaba (Malaz Tepe) Tabyası

Çanakkale ili Eceabat ilçesi, Kilitbahir köyünde kalenin arkasındaki Malaz Tepe’de yer almaktadır. Tabyanın, Çamburnu Kakavan Tabya ile birlikte, II. Abdülhamid tarafından H. 1306/M. 1888-89 tarihinde inşa ettirildiği ve koğuşunun H. 1310/M. 1892 tarihinde tamir edildiği anlaşılmaktadır³⁰. Tabya, yukarıda bahsi geçen diğerleri gibi hareketli sahra topraklarının konulmasına uygun bir şekilde inşa edilmiştir. Bugün, bu alanda top yerlerine ait döşemeler görülememektedir (Resim 35).



Çizim 16. Yanıktepe (Kozlar) Tabyası Planı



Çizim 17. Palazbaba (Malaz Tepe) Tabyası Planı

³⁰ BOA, Y. PRK. ASK. Dosya 57/Gömlek 41; BOA, İ. TPH. Dosya 1/Gömlek 1310 Ca-01.

Tabya, tek bir bonet ve önünde yer alan top yerlerinden oluşmaktadır (Çizim 17). Bonet, dar bir ön koridor, dikdörtgen bir ara koridor ve dikdörtgen planlı odadan meydana gelmektedir. Koridorlar ve oda, beşik tonoz örtü sistemine sahiptir. Bonetin üstünde top yerleri ve toprak siperler bulunur. İnşa malzemesi moloz taştır.

Kilye Poyraz Tabyası

Çanakkale ili Eceabat ilçesinde, Kilye Koyu'nun kuzeydoğusundaki Poyraz Tepe'de yer almaktadır. Aynı mimarî özelliklere sahip olduğu için Çamburnu Kakavan Tabyası ile birlikte II. Abdülhamid tarafından H. 1306/M. 1888-89 tarihinde inşa ettirildiğini düşünmekteyiz. Bugün tamamen çalılıkların sardığı bu alanda top yerlerine ait döşemeler görülememektedir (Resim 36).

Tabya, tek bir bonet ve önünde yer alan top yerlerinden oluşmaktadır (Çizim 18). Bonet, dar bir ön koridor, dikdörtgen bir ara koridor ve dikdörtgen planlı odadan meydana gelmektedir. Koridorlar ve oda, beşik tonoz örtü sistemine sahiptir. Yapıda moloz taş kullanılmıştır.

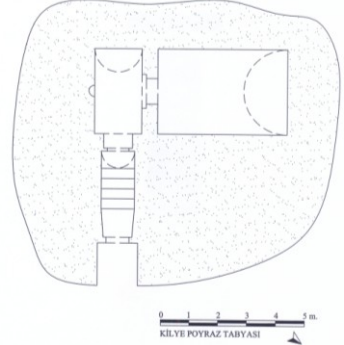
Kilye Lodos Tabyası

Çanakkale ili Eceabat ilçesinde, Kilye Koyu'nun güneydoğusundaki tepede yer almaktadır. Tepede boğaza hâkim bir konumda inşa edilmiştir. Aynı mimarî özelliklere sahip olduğu için Çamburnu Kakavan Tabyası ile birlikte II. Abdülhamid tarafından H. 1306/M. 1888-89 tarihinde inşa ettirildiğini düşünmekteyiz. Bugün çalılıkların sardığı bu alanda top yerlerine ait döşemeler görülememektedir (Resim 37).

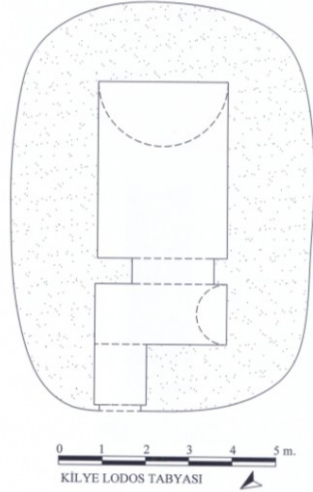
Tabya, tek bir bonet ve yanında yer alan top yerlerinden oluşmaktadır (Çizim 19). Bonet, "L" biçimli bir koridor ve dikdörtgen planlı odadan meydana gelmektedir. Moloz taşla inşa edilen yapının oda ve koridorları tonozla örtülmüştür.

Nara Baba Tabyası

Çanakkale il merkezine 2 km. uzaklıkta, Nara Burnu'ndaki Nara Baba Tepesi'nde yer almaktadır. Aynı mimarî özelliklere sahip olduğu için Çamburnu Kakavan Tabyası ile birlikte II. Abdülhamid tarafından H. 1306/M. 1888-89 tarihinde



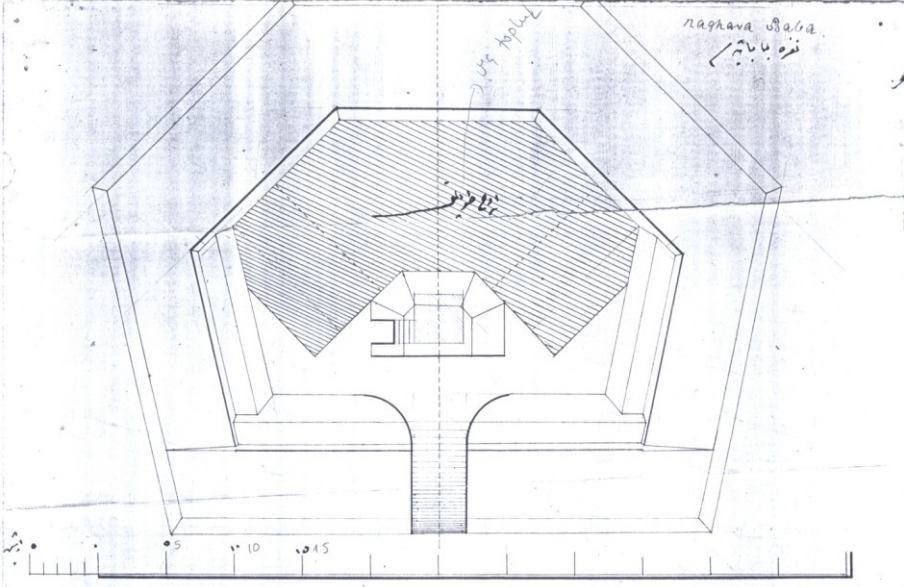
Çizim 18. Kilye Poyraz Tabyası Planı



Çizim 19. Kilye Lodos Tabyası Planı

Çanakkale Tabyaları

inşa ettirildiğini düşünmekteyiz (Çizim 20) (Resim 38). Askerî bölge içerisinde olup, güvenlik nedeniyle yerinde görülüp incelenemediğinden yapının bugünkü durumu hakkında bilgi edinilememiştir.



Çizim 20. Narababa Tabyası'nın M.1888-1889 tarihinde çıkarılan krokisi (BOA)

Maltepe Tabyası

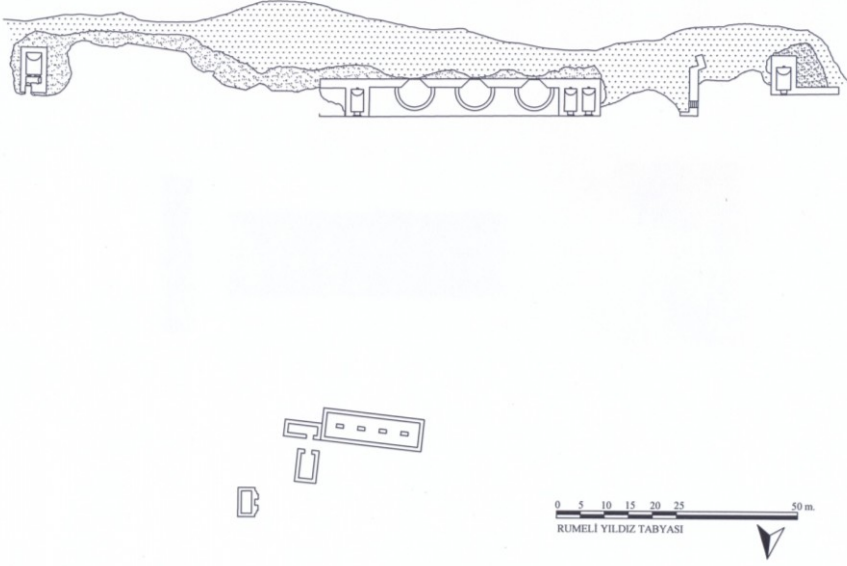
Çanakkale il merkezine 2 km. uzaklıkta Nara yolu üzerinde, Maltepe Tepesi'nde yer almaktadır. Çamburnu Kakavan Tabyası ile aynı mimarî özellikleri gösteren yapı II. Abdülhamid tarafından H. 1306/M. 1888-89 tarihinde yaptırılmış olmalıdır (Resim 39). Askerî bölge içerisinde olup, güvenlik nedeniyle yerinde görülüp incelenemediğinden yapının bugünkü durumu hakkında bilgi edinilememiştir.

Rumeli Yıldız (Tekke)Tabyası

Kilitbahir köyünün güneybatısında, Yayla mevkiinin güneyinde, Yıldız Tabya Tepesi'nin güney yamacında yer almaktadır. Tabyanın kitabesi mevcut değildir. Yapının II. Abdülhamid Arşivi'nde fotoğrafı yoktur aynı zamanda R. 1313/M. 1897 tarihli haritada³¹ da belirtilmemiştir. Bu tarihlendirmeyi güçleştirmektedir. Doğudaki ilk bonet Çamburnu Kakavan Tabyası'na mimari açıdan benzediği için adı geçen yapı ile birlikte H. 1306/M. 1888-89 tarihinde, batıdaki üç bonet ise bu tarihten sonra inşa

³¹ Akdeniz Boğazı Haritası (Bahr-i Sefid Boğazı Haritası), İstanbul Üniversitesi Nadir Eserler Kütüphanesi, 93191/912 (561.1) (001-002).

edilmiş olmalıdır. Bu haliyle tabyanın II. Abdülhamid döneminde yapıldığı düşünülmektedir³² (Resim 40). Ormanlık alan içinde kalan tabya, büyük ölçüde sağlam bir şekilde günümüze ulaşmıştır. Ancak bulunduğu konum itibariyle gözden uzakta kaderine terk edilmiştir.



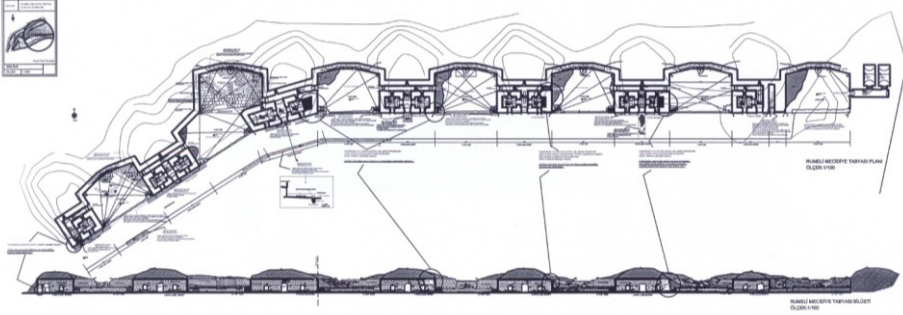
Çizim 21. Rumeli Yıldız (Tekke) Tabyası (Gelibolu Yarımadası Tarihi Milli Parkı Uzun Devreli Gelişim Planı'ndan Düzeltilerek)

Tabya, doğu-batı doğrultusunda uzanan beş bonet ve bonetlerin arasında yer alan top yerlerinden oluşmaktadır (Çizim 21). Sahilde yer alan tabyalar gibi bir bonet bir top yeri olarak düzenlenmemiştir. İki bonet arasında birden fazla top yeri vardır. Doğudaki ilk bonet dar bir ön koridor, enine dikdörtgen ara koridor ve boyuna dikdörtgen odadan oluşmaktadır (Resim 41). Bu bonet, Goncasuyu v.b. tabyalardaki bonetlere benzemektedir. Bu yönüyle geriye kalan dört bonetten ayrılır. Diğer bonetler, dikdörtgen planlı ve beşik tonoz örtülüdür (Resim 42). Bu bonetlerin gerisinde karargâh ve koğuş binası olduğu düşünülen yapıların kalıntıları görülmektedir. Bunun dışında bir de tonoz örtüsü çökmüş çeşme bulunmaktadır. Yapıda malzeme olarak doğudaki ilk bonette duvar ve tonozlarda moloz taş, diğer bonetlerde dış cephede kesme taş, içeride moloz taş ve tonozlarda tuğla kullanılmıştır.

³² Eren, 1990, 41.

Rumeli Mecidiye Tabyası

Çanakkale ili Eceabat ilçesinde, Kilitbahir köyünün güneybatısında, Kilitbahir-Alçıtepe yolunun üst tarafında, Gonca Tepe eteklerinde yer almaktadır. Tabyanın kitabesi mevcut değildir. Ancak kitabe boşluğu bonetlerden birinin kapısı üzerinde görülebilmektedir. Tabyadaki bonetlerin planları, Namazgâh Tabyası'nın sonradan eklenen bonetlerine benzemektedir. Bu nedenle tabya, aynı tarihlerde II. Abdülhamid tarafından yaptırılmış olmalıdır.



Çizim 22. Rumeli Mecidiye Tabyası Planı (Mimar B. Köylü-2008)

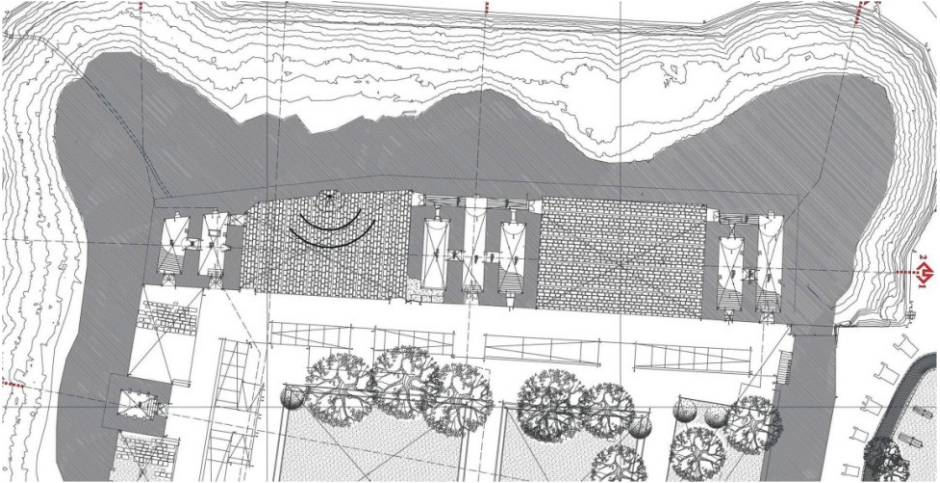
Tabya, kıyıdan biraz içeride, kuzeydoğu-güneybatı ve doğu-batı doğrultularında uzanan iki kanat şeklinde düzenlenmiş, sekiz bonet ve bonetlerin arasında yer alan yedi top yerinden oluşmaktadır (Çizim 22) (Resim 43). Tabyanın gerisinde karargâh v.b. yapılara ait olduğu düşünülen temel izleri görülmektedir³³. Tabya, 2008 ile 2010 yılları arasında restore edilmiş ve daha sonra ziyarete açılmıştır. Tabya, tepenin yamacında yer alması itibarıyla zemin seviyesinde inşa edilmiştir. Tabyada ilk yedi bonet, birbirinin benzeri olup, sekizinci bonet, düzenleniş açısından farklıdır. Bonetlerden ikisi tek bir oda ve odayı çevreleyen ters “L” biçimli bir koridordan, beşi ise karşılıklı iki oda ve odaları çevreleyen “T” biçimli bir koridordan meydana gelmektedir. Tabyaya sonradan eklendiği anlaşılan batıda yer alan son bonet ise tek bir koridor ve koridorun solunda yer alan yan yana dikdörtgen planlı iki odadan oluşmaktadır. İlk yedi bonet, beşik tonoz örtü sistemine sahiptir. Son bonetin örtü sistemi diğer yedi bonetten farklı olarak metal aksamıdır. Demirden yapılan beşik tonoz örtü sistemi kaburgalıdır. Moloz taş dolgu bu örtü sisteminin üzerine bindirilerek tonoz oluşturulmuştur.

³³ Çanakkale Arkeoloji Müzesi tarafından 2008 yılında tabyanın doğusunda ve kuzeyinde kazı çalışmaları yapılmıştır. Kazı çalışmaları sonucunda bu alanlarda; mutfak, fırın, hamam ve tuvalet olduğu düşünülen yapılara ait kalıntılarla birlikte alt yapı sistemi tespit edilmiştir. Bkz. Çavga ve Esirgemez, 2010, 41-64.

Çimenlik Tabyası

Çanakkale il merkezinde, Kal'a-i Sultâniyye içerisinde yer almaktadır. Tabya, Kal'a-i Sultâniyye'nin deniz tarafına bakan surun üst kısmı yıkılarak yapılmıştır. II. Abdülhamid Arşivi'ndeki fotoğrafta kalenin surlarının ayakta olduğu görülmektedir (Resim 44). Tabyadaki bonetlerin planları, Namazgâh Tabyası'nın sonradan eklenen M. 1892 tarihli bonetlerine benzemektedir. R. 1313/M. 1897 tarihli Bahr-i Sefid Boğazi haritasında da tabya gözükmektedir. Hem Namazgâh Tabyası'nın sonradan eklenen bonetlerine benzerliği hem de bahsi geçen arşiv ve harita, tabyanın M. 1889 ile M. 1897 yılları arasında yapılmış olduğunu göstermektedir. Tabya, bugün Çanakkale Deniz Müzesi bünyesinde olup, ziyarete açıktır.

Tabya, dört bonet ve bonetlerin arasında kalan dört top yerinden oluşmaktadır (Çizim 23) (Resim 45). Bonetlerden üçü, iki katlı olarak düzenlenmiştir. Zemin kodundan yukarıda yer alan bonetlere rampalarla çıkılmaktadır. İki katlı bonetler deniz tarafındadır. Bu bonetlerden ortadakine zeminde rampanın altında yarım daire kemerli bir kapı ile girilmektedir. Bonette bir koridorun iki yanında karşılıklı kapıları bulunan dikdörtgen planlı iki oda yer alır. Rampa şeklindeki yoldan üst kata çıkılır. Üst katta da aynı düzenleme söz konusudur. Alt katta iki köşede yer alan bonetlere de zemindeki kapılardan geçilir. Burada koridorun sadece bir tarafında bir dikdörtgen planlı oda bulunur. Koridorun devamında ise kalenin köşe kulelerinin alt katına geçiş vardır. Bonetlerin üst katları da aynı şekilde düzenlenmiştir. Tek katlı olan bonet, üstte yer alır. Rampalarla çıkılan bonet dikdörtgen planlı beşik tonoz örtülü tek odadan oluşmaktadır.



Çizim 23. Çimenlik Tabyası Planı (Mimar A. Soner-2013)

Çakaltepe Tabyası

Tabya, Çanakkale-İzmir karayolu üzerindeki İntepe mevkiinde, yolun yaklaşık 2 km. batısında, Çakaltepe yamacında yer almaktadır. R. 1313/M. 1897 tarihli haritada belirtilmeyen, tabya bu tarihten sonra II. Abdülhamid tarafından yaptırılmış olmalıdır. Bugün tarla ve toprak yol arasında yer alan tabya, ağaç ve çalılıklardan dolayı dışarıdan bakıldığında pek görülememektedir. Tabyada görülebilen unsurlar sekiz toprak tepecik ve aralarında kundakları bozulmuş, namluları kesilmiş yedi adet toptur (Resim 46). Toprak tepeciklerde bonetlere ait olması muhtemel yer yer duvar izlerine rastlanmaktadır. Bu izler, burada yer alması gereken bonetlere ait olmalıdır. Ancak kapsamlı bir kazı çalışması ile bu konuya bir açıklık getirilebilir. Burada M. 1886-88 yapımı Alman Krupp marka 24 cm. çapında toplar bulunmaktadır. Tabyanın gerisinde bir de su kuyusu yer alır. Az da olsa izlerden anlaşıldığı kadarıyla taş malzeme ile inşa edilmiş olmalıdır.

Karanlık Liman Tabyası

Çanakkale ili, Kumkale beldesinde Karanlık Liman mevkiinde yer almaktadır. R. 1313/M. 1897 tarihli haritada belirtilmediğinden, bu tabyada Çakaltepe Tabyası gibi II. Abdülhamid tarafından söz konusu tarihten sonra yaptırılmış olmalıdır. Tabyadan bugün geriye pek bir şey kalmamıştır. Bugün görülebilen belirli belirsiz dört küçük tepecik ve aralarında yer alan çukurlardır (Resim 47). Bu alan, tarla olarak kullanıldığından tepecikler giderek düzleşmeye başlamıştır. Tepeciklerin bulunduğu yerde duvar izleri ve bir bonetin giriş kapısının kemerinin üst kısmı görülmektedir. Detaylı bir kazı çalışması ile buradaki tabyanın duvarları ortaya çıkarılabilir. Yapıda malzeme olarak izlerden görülebildiği kadarıyla taş ve tuğla kullanıldığı anlaşılmaktadır.

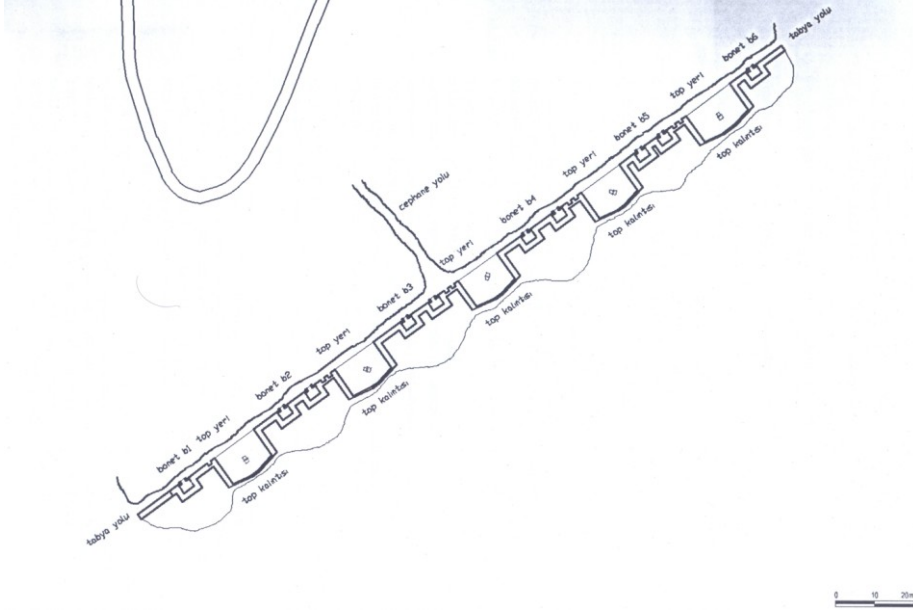
Topçamlar Tabyası

Tabya, Çanakkale-İzmir karayolu üzerindeki İntepe mevkiinde, yolun yaklaşık 4 km. batısında, Çakaltepe Tabyası'nın güneybatısında yer almaktadır. R. 1313/M. 1897 tarihli haritada belirtilmediğinden, tabyanın II. Abdülhamid tarafından bu tarihten sonra yaptırıldığını düşünmekteyiz. Bugün büyük ölçüde harap olan tabyaya toprak yoldan ulaşım sağlanmaktadır.

Tabya, beş bonet ve dört top yerinden oluşmaktadır. Bonetlerden biri tamamen ortadan kalkmış, biri sadece sıkıştırılmış toprakla yapılmıştır. Diğer üçü ise içine girilemeyecek kadar harap durumdadır (Resim 48). Batıdaki ilk bonetin mevcut kapı açıklığının üst kısmından görülebildiği kadarıyla nervürlü bir tonoz örtüye sahip olduğu anlaşılmaktadır. İçi az da olsa görülebilen doğudaki bonetin de dikdörtgen planlı ve tonoz örtülü kapısının yarım daire kemerli olduğu anlaşılmaktadır. Yapı, kapsamlı bir kazı çalışması sonrası restorasyonu yapılarak ziyarete açılabilir niteliktedir. Yapıda malzeme olarak dışta kesme taş, içte moloz taş ve kemerlerde tuğla kullanıldığı görülmektedir. Tabyada kullanılan toplardan ikisinin tarihi okunabilmektedir. Bunlar, 1886-88 tarihli Alman Krupp marka 28 cm. çapında toplardır.

Domuzdere Tabyası

Tabya, Alçıtepe köyünün güneydoğusunda, Domuz Deresi'nin doğusundaki tepede yer almaktadır. R. 1313/M. 1897 tarihli haritada belirtilmediğinden, tabyanın II. Abdülhamid tarafından bu tarihten sonra yaptırıldığını düşünmekteyiz. Bugün harap halde olan yapıya ulaşım oldukça güçtür.



Çizim 24. Domuzdere Tabyası Planı (Gelibolu Yarımadası Tarihi Milli Parkı Uzun Devreli Gelişim Planı -2005)

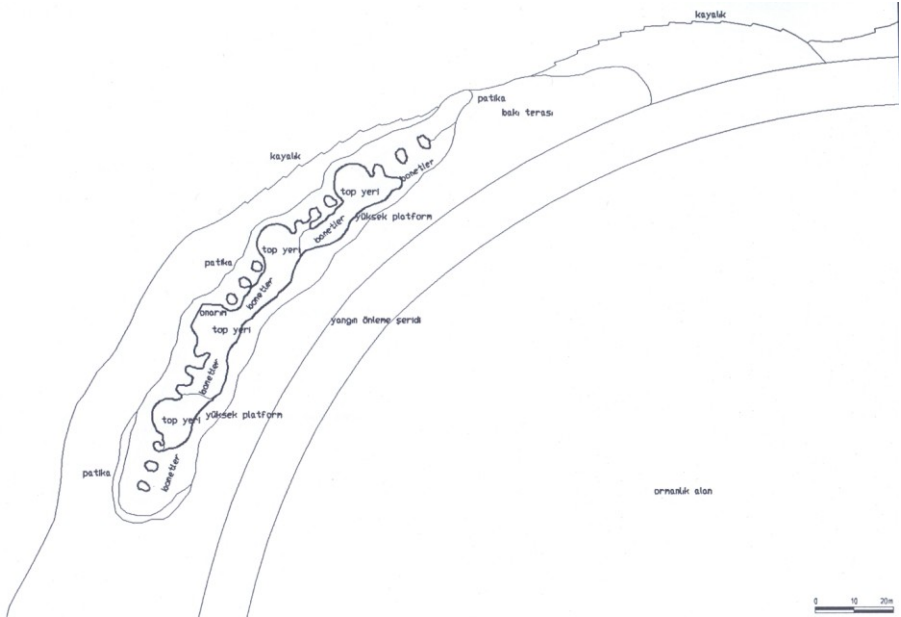
Tabya, toprak zemin altına inşa edilmiş, kuzeydoğu-güneybatı doğrultusunda uzanan altı bonet ve aralarındaki beş top yerinden oluşmaktadır (Çizim 24) (Resim 49). Her iki uçta yer alan bonetler tek mekânlı, ortadaki dört bonet ise yan yana iki mekânlı olarak inşa edilmişlerdir. Tabyanın gerisinde yine toprak zemini oyularak yapılan cephanelik yolları bulunur. Bonetler, dikdörtgen planlı olup, kaburgalı beşik tonoz örtü sistemine sahiptirler. Tabyada yapı malzemesi olarak dış cephede kesme taş, içerde ve tonozlarda moloz taş kullanılmıştır.

Kayalıktepe Tabyası

Gelibolu yarımadasında, Behramlı köyünün 5 km. kuzeyinde, Kayalık Tepe mevkiinde yer almaktadır. R. 1313/M. 1897 tarihli haritada belirtilmediğinden, tabyanın II. Abdülhamid tarafından bu tarihten sonra yaptırıldığı sanılmaktadır. Günümüzde

Çanakkale Tabyaları

tabyadan geriye herhangi bir yapı kalıntısı kalmamıştır. Bugün, tabyanın bulunduğu yerde çukur halde top yerleri ve aralarındaki toprak tepcikler görülmektedir (Resim 50). Ancak yapının, görülebilen izlerden beş bonet ve bonetler arasında kalan top yerlerinden oluştuğu düşünülebilir (Çizim 25). Etrafta belirli belirsiz duvar kalıntıları bulunmaktadır. Yapıda, geriye kalan kalıntılardan görülebildiği kadarıyla moloz taş malzeme kullanıldığı anlaşılmaktadır.



Çizim 25. Kayalıktepe Tabyası Planı (Gelibolu Yarımadası Tarihi Milli Parkı Uzun Devreli Gelişim Planı -2005)

Dardanos Tabyası

Çanakkale il merkezine yaklaşık 8 km. uzaklıkta, Çanakkale-İzmir karayolunun yaklaşık 1 km. batısında, Hasan Mevsuf Şehitliği'nin önünde yer almaktadır. Tabya, arşiv belgelerinden edindiğimiz bilgiye göre II. Abdülhamid tarafından H. 1316/M. 1898-99 tarihinde yaptırılmıştır³⁴. H. 1326/M. 1908 tarihinde ise tabyaya cephanelik ve koğuş inşa edilmiştir³⁵. Tabyadan günümüze herhangi bir yapı ulaşmamıştır. Sadece, biraz geride tabyada kullanıldığı düşünülen toprak tepcikleri görülmektedir. Ancak 1905³⁶ ve 1915

³⁴ BOA, Y. PRK. ASK. Dosya 145/Gömlek 123. ; Y. PRK. ASK. Dosya 154/Gömlek 74.

³⁵ BOA, Y. MTV. Dosya 307/Gömlek 41.

³⁶ <http://net.lib.byu.edu/estu/wwi/comment/morgenthau/Morgen21.htm> (01.05.2013)

tarihli³⁷ iki farklı fotođraftan anlařıldıđı kadarıyla tabya, bir siper ve siperin önünde yer alan koruma kalkanlı beř toptan oluřmaktadır (Resim 51-52).

Sonuç

XV. yüzyıldan itibaren görölmeye bařlayan, bir istihkâmın siperlerinden dıřarıya dođru tařan top mahalli, geçici istihkâm, kalenin top konulan yeri ve top siperi olarak da tanımlanan tabyalar; XIX. yüzyılın ikinci yarısından sonra ortaya çıkan yivli topların kullanımı ile birlikte daha çok toprak ardına gizlenen bonetler ve aralarında yer alan top yerlerinin oluřturduđu bir yapı olarak karřımıza çıkmaktadır. Önceleri sadece toprakla inřa edilen bu yapıların daha sonra kâgir malzeme kullanılarak inřa edilmeye bařlandıđı görölr. Mimari biçimleniř olarak belli bir plan gözetmeden bulunduđu yerin konumuna ve taarruz yönüne göre řekillenen tabyalar, genel itibariyle kara ve kıyı tabyaları olarak ikiye ayrılmaktadır. Kara tabyalarının topografyaya oturtuluř biçimlerine göre, ok tabya, yay tabya, yarım tabya ve ay tabya gibi çeřitleri bulunmaktadır. Ancak kıyı tabyaları için böyle bir tipolojiden söz etmek mümkün deđildir.

Çanakkale'deki tabyaların büyük bir bölümü bođazda yer aldıđı için bunlar kıyı tabyaları olarak planlanmış ve taarruz yönü bođazın Ege Denizi giriři olmuřtur. Bu tabyalar sahil ve tepede yer alanlar olarak ikiye ayrılmaktadır. Gelibolu Yarımadası'nın en dar yerinde Bolayır'da yapılan tabyalar ise yarımadaya karadan gelecek saldırılara engel olmak amacıyla taarruz yönü Trakya olacak řekilde yapılan kara tabyalarıdır.

Çanakkale'de inřa edilen tabyaların toprak ve kâgir olmak üzere iki řekilde inřa edildiđi görölmektedir. Bu tabyalardan Bolayır Ay ve Yıldız Tabyası toprakla, diđer tabyalar toprakla birlikte kâgir malzeme kullanılarak inřa edilmiřtir. Tabyaların mimarlarına dair ise herhangi bir bilgiye ulařılamamıřtır.

Toprakla inřa edilen Bolayır Ay ve Yıldız Tabyasının bulunduđu alanlar bugün tarım arazisi olarak kullanıldıđı için zarar görmüş olmakla birlikte bir yükselti řeklinde görölebilmektedir. Yıldız Tabyası beř kollu yıldız biçiminde bir plana sahipken, Ay Tabyası planı ise zarar gördüđu için tam olarak anlařılmamaktadır. Bolayır Merkez Tabyası kuzeybatı, kuzey ve kuzeydođu olmak üzere üç kanat řeklinde düzenlenen yay biçimli bir tabyadır. Pusu odası ve hendeđe sahip tabyanın, bu özelliđi aynı zamanda kara tabyalarını kıyı tabyalarından ayıran en önemli özelliğidir. Zira kıyı tabyalarında bu iki bölüm bulunmaz.

Genel yerleřimleri itibariyle tipolojik olarak bir sınıflamanın mümkün olmadığı kıyı tabyaları, içinde barındırdıđı birimler dikkate alındıđında; tek odalı ve ön mekânlı bonet ile yedek cephanelik binasına sahip tabyalar, tek odalı ve yedek cephanelik binası olmayan tabyalar, iki ve daha fazla odalı ve "L" veya "T" planlı koridora sahip yedek cephanelik binası bulunmayan tabyalar olarak üç řekilde sınıflandırılabilir.

³⁷ <http://www.turkishnews.com/tr/content/2013/03/17/gokyuzunden-canakkale-cephesi-1915/#jp-carousel-74928> (01.05.2013)

Çanakkale Tabyaları

Tek odalı ve ön mekânlı bonetler ile yedek cephanelik binasına sahip tabyalar; Anadolu Mecidiye, Nara, Değirmenburnu, Namazgâh ve Kumkale Tabyası'dır. Tek odalı ve yedek cephanelik binası olmayan tabyalar; Bozcaada, Seddü'l-Bahr, Ertuğrul, Çanaklıktepe, Goncasuyu, Yanıktepe, Palazbaba, Kilye Poyraz, Kilye Lodos, Nara Baba, Maltepe, Çamburnu Kakavan, Rumeli Yıldız ve Domuzdere Tabyası'dır. Her iki tabya çeşidinde de pencere bulunmamaktadır. İki ve daha fazla odalı ve "L" veya "T" planlı koridora sahip yedek cephanelik binası bulunmayan tabyalar; Orhaniye, Rumeli Hamidiye, Anadolu Hamidiye, Rumeli Mecidiye ve Çimenlik Tabyası'dır. Bu tabyalarda odalar koridora açılan mazgal pencerelerle aydınlatılmıştır.

Bu tabyalar tepedeki tabyalar hariç, bonet ve bonetlerin arasındaki top yerlerinden, tepede yer alanlar ise tek bir bonet ve önünde yer alan top yerlerinden oluşmaktadır. Anadolu Hamidiye ve Çimenlik Tabyası'nın bazı bonetleri iki katlı, diğer tabyalarda ise bonetler tek katlı olarak düzenlenmiştir. Bonetlerde beşik tonoz örtü sistemi kullanılmıştır. Bu beşik tonozun Domuzdere, Topçamlar ve Rumeli Mecidiye Tabyası'na sonradan eklenen sekizinci bonette nervürlü olduğu görülmektedir.

Çok harap durumda olan Çakaltepe, Karanlık Liman Tabyası, Topçamlar ve Kayalıktepe Tabyası'nın nasıl biçimlendiği tam olarak anlaşılamamıştır. Dardanos Tabyası ise herhangi bir bonet içermemektedir. Sadece metal kalkanlı toplardan oluşmaktadır.

Tabyalarda bulunan yedek cephanelik binaları tek ve iki odalı olarak düzenlenmiştir. Bu odaların iki yanı veya dört bir yanı dar bir koridorla kuşatılmıştır. Odalar bu koridorlara açılan mazgal pencerelerle aydınlatılmıştır.

Ayrıca bonet ve cephaneliklerin içerisinde duvarlar üzerinde kare havalandırma delikleri bulunmaktadır. Bu havalandırma delikleri duvar içinde birbirleriyle bağlantılı olup dışa açılan bir bacaya bağlanmaktadır. Bu şekilde yapıların içinin havalandırılması ile birlikte bir saldırı anında dışarıdan gelecek basıncın duvar içerisinde dağıtılması sağlanmıştır.

Tabyalarda bonetlerin üzeri ve arkası sıkıştırılmış toprakla örtülmüş ön cepheleri ise açıkta bırakılmıştır. Ön cepheler genellikle düz bırakılmıştır. Bu monotonluk bazen cepheleri kuşatan silme ve saçaklarla, bazen payandalarla, bazen de kilit taşı ve kemerlerin dışa taşınarak vurgulanmasıyla giderilmeye çalışılmıştır.

Tabyalarda taş ve tuğla malzeme birlikte kullanılmıştır. Daha çok dış cephelerde düzgün kesme taş, iç duvarlarda moloz taş, kemer ve tonozlarda tuğla yer almaktadır. Bununla birlikte sadece toprak veya moloz taşla kabaca inşa edilen yapılarda bulunmaktadır. Birçok tabyada döşemelerde ahşap kullanılmış olup çoğu günümüze ulaşmamıştır. Bu döşemelerin oturduğu sekiler ise bazı tabyalarda görülebilmektedir.

Tabyalar inşa edilirken kalelerde olduğu gibi boğazı geçmeye çalışacak gemileri çapraz ateş altına almak için karşılıklı olarak inşa edilmişlerdir. Bu şekilde Çanakkale Boğazı'na karşılıklı olarak inşa edilen tabyalar; Nara, Narababa – Çanaklıktepe, Yanıktepe, Maltepe – Kilye Lodos ve Poyraz, Anadolu Mecidiye – Değirmenburnu,

Çimenlik – Namazgâh, Anadolu Hamidiye – Rumeli Hamidiye, Rumeli Mecidiye'dir. Boğazdaki diđer tabyalarda yaklaşık olarak karşılıklı olarak inşa edilmişlerdir.

Tabyalarda estetik kaygılardan ziyade işlevsel kaygılar ön planda tutulduğundan bu yapılarda süslemeye büyük ölçüde yer verilmemiştir. Burada asıl olan binanın sağlamlığı ve etkili ateş gücüdür.

KAYNAKÇA

- Aciođlu, Y. (2012), Çanakkale Boğazı'ndaki Osmanlı Dönemi'ne Ait Kale ve Tabyalar, *Çanakkale Turizm Zirvesi*, 213-224, Çanakkale: Çanakkale Valiliđi Yayını.
- Aciođlu, Y. (2015), Çanakkale'deki Osmanlı Kaleleri, *Çanakkale Araştırmaları Türk Yıllığı*, Sayı:19, 93-122, Çanakkale: Çanakkale Onsekiz Mart Üniversitesi Atatürk ve Çanakkale Savaşlarını Araştırma Merkezi Yayını.
- Aciođlu, Y. (2013), *Çanakkale'deki Osmanlı Dönemi Savunma Yapıları*, (Yayımlanmamış Doktora Tezi), Çanakkale Onsekiz Mart Üniversitesi / Sosyal Bilimler Enstitüsü, Çanakkale.
- Akdeniz Boğazı Haritası (Bahr-i Sefid Boğazı Haritası)*, İstanbul Üniversitesi Nadir Eserler Kütüphanesi, 93191/912 (561.1) (001-002).
- Başbakanlık Osmanlı Arşivi, İ. DH. Dosya 755/Gömlek 61625.
- Başbakanlık Osmanlı Arşivi, İ. TPH. Dosya 1/Gömlek 1310 Ca-01.
- Başbakanlık Osmanlı Arşivi, İ. TPH. Dosya 9/Gömlek 1318 Z-01.
- Başbakanlık Osmanlı Arşivi, Y. MTV. Dosya 307/Gömlek 41.
- Başbakanlık Osmanlı Arşivi, Y. PRK. ASK. Dosya 57/Gömlek 41.
- Başbakanlık Osmanlı Arşivi, Y. PRK. ASK. Dosya 58/Gömlek 87.
- Başbakanlık Osmanlı Arşivi, Y. PRK. ASK. Dosya 145/Gömlek 123.
- Başbakanlık Osmanlı Arşivi, Y. PRK. ASK. Dosya 154/Gömlek 74.
- Başbakanlık Osmanlı Arşivi, Y. PRK. ASK. Dosya 164/Gömlek 14.
- Bulayır Haritası (Merkez İstihkâmı)*, İstanbul Üniversitesi Nadir Eserler Kütüphanesi, 93659/912 (561.1) (001).
- Anonim, (1986), Tahkimat, *Büyük Larousse Sözlük ve Ansiklopedisi*, 18, 11148-11150, İstanbul: Gelişim Yayınları.
- Çam, N. (1993), *Erzurum Tabyaları*, Ankara: Kültür Bakanlığı Yayınları.
- Çanakkale Boğazı Haritası*, İstanbul Üniversitesi Nadir Eserler Kütüphanesi, 92296-97/912 (561.1) (001).
- Çanakkale Boğazı'ndaki İstihkâmlar ve Tabyaları (II. Abdülhamid Arşivi)*, İstanbul Üniversitesi Nadir Eserler Kütüphanesi, 779-72/1-26.

Çanakkale Tabyaları

- Çavga, Ö., Esirgemez, E.Ç. (2010), Çanakkale İli, Eceabat İlçesi, Kilitbahir Köyü Rumeli Mecidiye Tabyası 2008 Yılı Kazısı, 18. Müze Çalışmaları ve Kurtarma Kazıları Sempozyumu(27-30 Nisan 2009 Sivas), 41-64, Ankara: Kültür ve Turizm Bakanlığı Yayınları.
- Devellioglu, F. (2005), Ta'biye, *Osmanlıca-Türkçe Ansiklopedik Lûgat*, 1012, Ankara: Aydın Kitabevi.
- Eren, R. (1990), *Çanakkale ve Yöresi Türk Devri Eserleri*, Çanakkale.
- Güner, Y. (2004), *Edirne Askeri Tabyalarının Mimarisi*, (Yüksek Lisans Tezi), Mimar Sinan Güzel Sanatlar Üniversitesi / Sosyal Bilimler Enstitüsü, İstanbul.
- Hatzfeld, A., Darmesteter, A. ve Thomas, M.A. (1924), Bonette, *Dictionnaire Général de la Langue Française*, 257, Paris.
- Kantarci, Ş. (1997), *Kars Tabyaları'nın İnşası*, (Yüksek Lisans Tezi), Atatürk Üniversitesi / Sosyal Bilimler Enstitüsü, Erzurum.
- Keegan, J. (1995), *Savaş Sanatı Tarihi*, Füsün Doruker (Çev.), İstanbul: Sabah Kitapları Dizisi Gençlik Yayınları.
- Marsigli, L. F. (1971), *Stato Militare Dell' Imperio Ottomanno*, Richard F. Kreutel (Der.), (Amsterdam 1732-birinci basım), Graz.
- Marsilli, G., (1934), *Osmanlı İmparatorluğunun Zuhur Ve Terakkisinden İnhitatu Zamanına Kadar Askerî Vaziyeti*, M. Kaymakam Nazmi (Çev.), Ankara: Büyük Erkânıharbiye Matbaası.
- Özgüven, B. (2001), The Palanka: A Characteristic Building Type of the Ottoman Fortification Network in Hungary, *Proceedings of the 11th International Congress of Turkish Art, Utrecht – The Netherlands, August 23-28, 1999*, 1-12, Netherlands: EJOS, Vol: IV, No: 34.
- Stein, M. L. (2007), *Osmanlı Kaleleri: Avrupa'da Hudut Boyları*, Gül Çağalı Güven (Çev.), İstanbul: Türkiye İş Bankası Kültür Yayınları.
- Şenocak, L. T. (2009), *Hadice Turhan Sultan (Osmanlı İmparatorluğu'nda Kadın Baniler)*, (Çev. Ayla Ortaç), İstanbul, Kitap Yayınevi.
- Tott, B. (1976), *Türkler ve Tatarlara Dâir Hâtıralar*, İstanbul: Tercüman 1001 Temel Eser.
- Ülkü, O. (2006), *Kars ve Ardahan Tabyaları*, (Doktora Tezi) Atatürk Üniversitesi / Sosyal Bilimler Enstitüsü, Erzurum.
- Vanthoft, W. U. (2005), Çanakkale Savaşları'nın İzini Sürüyor, *Popüler Tarih*, 56, 18-25, İstanbul: Dünya Yayıncılık.
- Yazıcı, G. E. (2009), *Gelibolu Mevlevîhanesi ve Gelibolu'da Mevlevîlik*, 4, Çanakkale: Çanakkale Kitaplığı Akademi Yayın.

Yusuf Aciođlu

Yeniyapı Şehircilik Mimarlık Mühendislik Müşavirlik A.Ş. (2005), Kaleler ve Tabyalar Ana Planı, *Gelibolu Yarımadası Tarihi Milli Parkı Uzun Devreli Gelişme Planı*,10-153.

Ziroević, O. (1987), Palanga, *Tarih ve Toplum*, 8 (44), 48-50, İstanbul.

<http://net.lib.byu.edu/estu/wwi/comment/morgenthau/Morgen21.htm> Erişim 1 Mayıs 2013.

<http://www.turkishnews.com/tr/content/2013/03/17/gokyuzunden-canakkale-cephesi-1915/#jp-carousel-74928> Erişim 1 Mayıs 2013.

Çanakkale Tabyaları



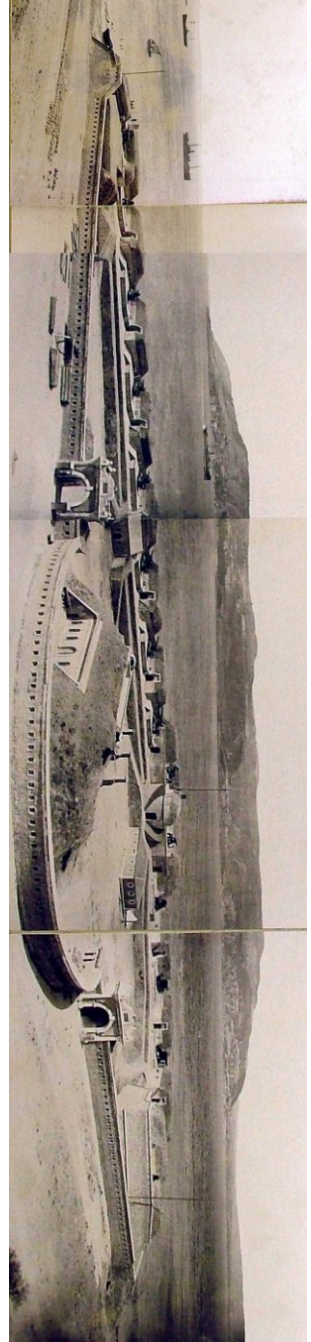
Resim 1. Bolayır Merkez Tabyası Yedek Cephanelik Binasının Kitabesi



Resim 2. Bolayır Merkez Tabyası bonetler



Resim 3. Bolayır Merkez Tabyası Hendek ve Pusu Odaları



Resim 4. Anadolu Mecidiye Tabyası (II. Abdülhamid Arşivi)(İstanbul Üniversitesi Nadir Eserler Kütüphanesi)



Resim 5. Anadolu Mecidiye Tabyası genel görünüş



Resim 6. Nara Tabyası (II. Abdülhamid Arşivi)(İstanbul Üniversitesi Nadir Eserler Kütüphanesi)

Yusuf Acioglu



Resim 7. Nara Tabyası



Resim 8. Değirmenburnu Tabyası Kışla Binası



Resim 9. Değirmenburnu Tabyası Çeşmesi



Resim 10. Değirmenburnu Tabyası (II. Abdülhamid Arşivi)(İstanbul Üniversitesi Nadir Eserler Kütüphanesi)



Resim 11. Değirmenburnu Tabyası bonet ve top yerleri



Resim 12. Namazgâh Tabyası'na sonradan eklenen bonetlerden orta bonet

Çanakkale Tabyaları



Resim 13. Namazgâh Tabyası (II. Abdülhamid Arşivi) (İstanbul Üniversitesi Nadir Eserler Kütüphanesi)



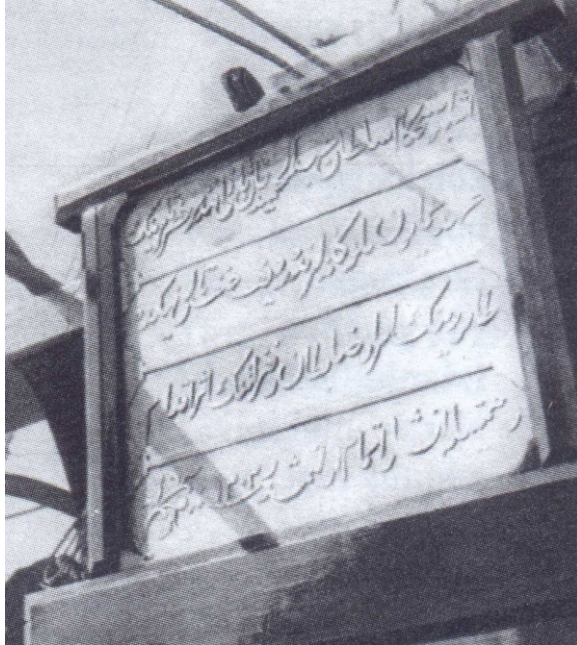
Resim 14. Namazgâh Burnu ve Tabya genel görünüş



Resim 15. Namazgâh Tabyası

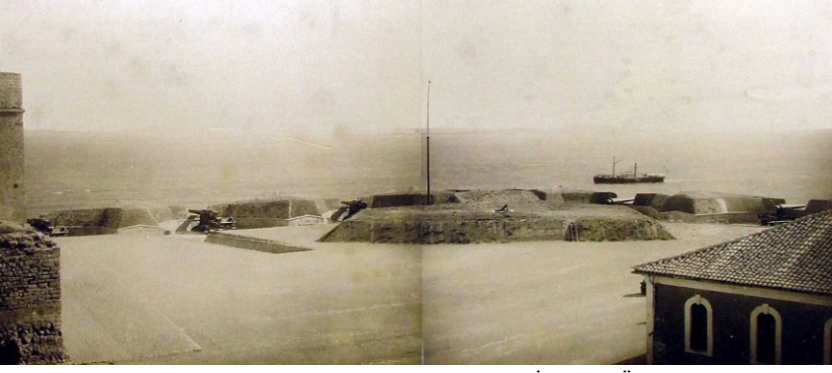


Resim 16. Bozcaada Tabyası



Resim 17. Seddülbahir Tabyası Kitabesi (Wolfert Uğural Vanthoft - 2005)

Çanakkale Tabyaları

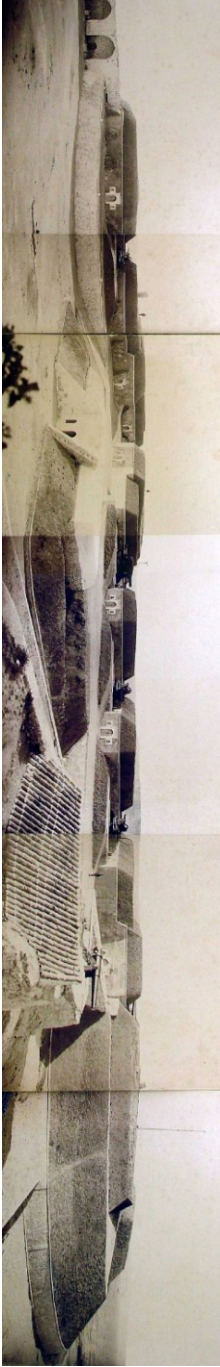


Resim 18. Seddülbahir Tabyası (II. Abdülhamid Arşivi) (İstanbul Üniversitesi Nadir Eserler Kütüphanesi)



Resim 19. Seddülbahir Tabyası

Resim 20. Kumkale Tabyası (II. Abdülhamid Arşivi)(İstanbul Üniversitesi Nadir Eserler Kütüphanesi)



Resim 21. Kumkale Tabyası bonet ve top yerleri

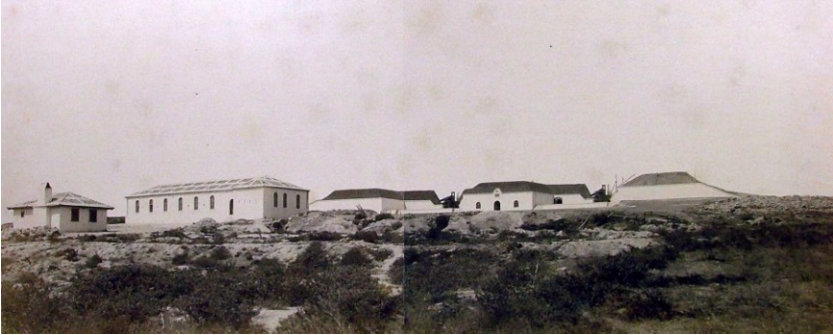


Resim 22. Ertuğrul Tabyası (II. Abdülhamid Arşivi)
(İstanbul Üniversitesi Nadir Eserler Kütüphanesi)

Çanakkale Tabyaları



Resim 23. Ertuğrul Tabyası



Resim 24. Orhaniye Tabyası (II. Abdülhamid Arşivi)(İstanbul Üniversitesi Nadir Eserler Kütüphanesi)



Resim 25. Orhaniye Tabyası



Resim 26. Rumeli Hamidiye Tabyası orta bonet



Resim 27. Anadolu Hamidiye Tabyası

Çanakkale Tabyaları



Resim 28. Çamburnu Kakavan Tabyası (II. Abdülhamid Arşivi)(İstanbul Üniversitesi Nadir Eserler Kütüphanesi)



Resim 29. Çamburnu Kakavan Tabya



Resim 30. Çanaklıktepe (Çakıltepe - Tabya Tepe) Tabyası (II. Abdülhamid Arşivi)(İstanbul Üniversitesi Nadir Eserler Kütüphanesi)



Resim 31. Çanaklıktepe (Çakıltepe - Tabya Tepe) Tabyası



Resim 32. Goncasuyu Tabyası

Çanakkale Tabyaları



Resim 33. Yanıktepe (Kozlar) Tabyası (II. Abdülhamid Arşivi)(İstanbul Üniversitesi Nadir Eserler Kütüphanesi)



Resim 34. Yanıktepe (Kozlar) Tabyası



Resim 35. Palazbaba (Malaz Tepe) Tabyası



Resim 36. Kilye Poyraz Tabyası



Resim 37. Kilye Lodos Tabyası

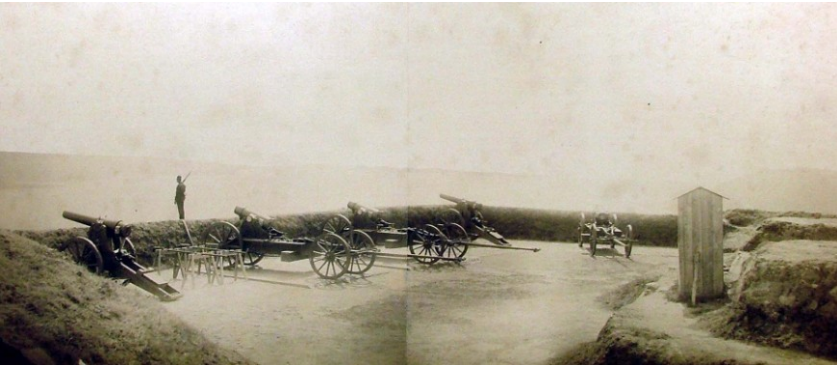
Çanakkale Tabyaları



Resim 38. Nara Baba Tabyası (II. Abdülhamid Arşivi)(İstanbul Üniversitesi Nadir Eserler Kütüphanesi)



Resim 39. Maltepe Tabyası (II. Abdülhamid Arşivi)(İstanbul Üniversitesi Nadir Eserler Kütüphanesi)



Resim 40. Rumeli Yıldız (Tekke) Tabyası (II. Abdülhamid Arşivi) (İstanbul Üniversitesi Nadir Eserler Kütüphanesi)



Resim 41. Rumeli Yıldız (Tekke) Tabyasının doğudaki ilk boneti

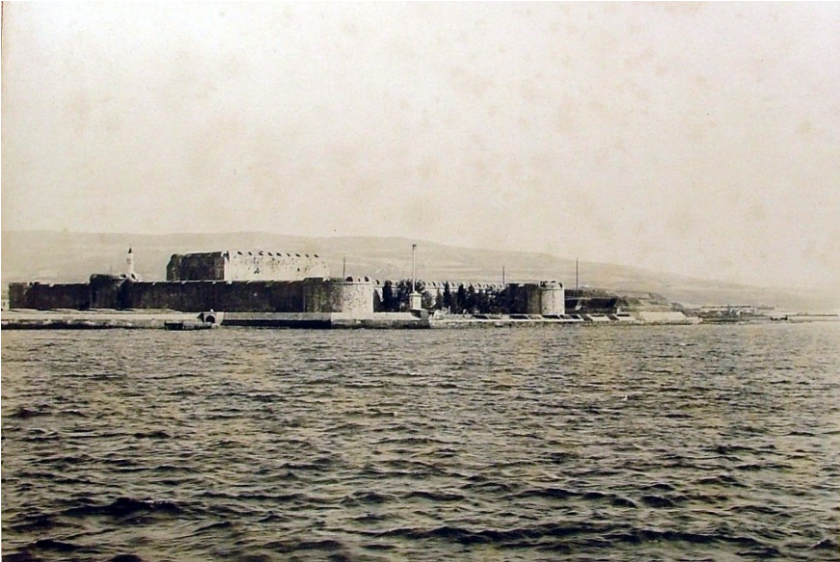


Resim 42. Rumeli Yıldız (Tekke) Tabyasının batıdaki bonetlerinden birisi

Çanakkale Tabyaları



Resim 43. Rumeli Mecidiye Tabyası



Resim 44. Çimenlik Tabyası yapılmadan önce Kal'a-i Sultâniyye surları (II. Abdülhamid Arşivi)(İstanbul Üniversitesi Nadir Eserler Kütüphanesi)

Yusuf Acioglu



Resim 45. Çimenlik Tabyası



Resim 46. Çakaltepe Tabyası

Çanakkale Tabyaları



Resim 47. Karanlık Liman Tabyası



Resim 48. Topçamlar Tabyası

Yusuf Acioglu



Resim 49. Domuzdere Tabyası

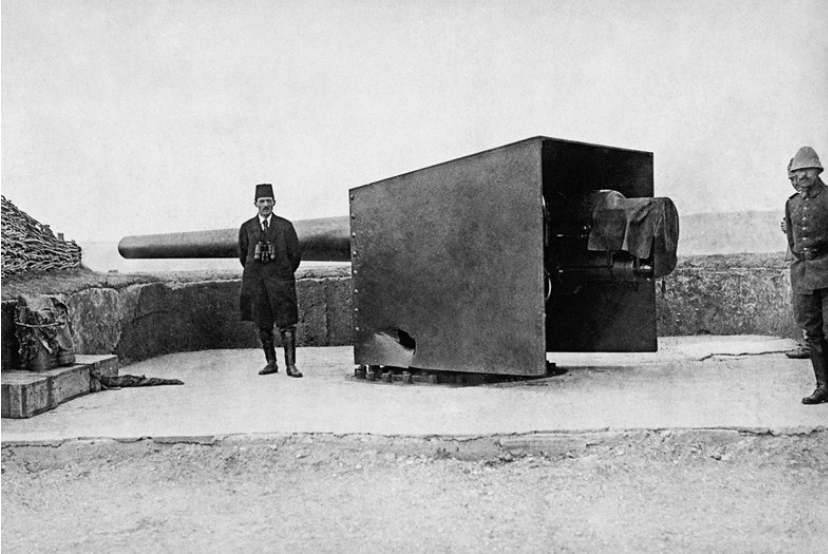


Resim 50. Kayalıktepe Tabyası

Çanakkale Tabyaları



Resim 51. Dardanos Tabyası (net.lib.byu.edu-2013)



Resim 52. Dardanos Tabyası (www.turkishnews.com.tr-2013)