

## İbadet Yapılarının Dönüşümü Bağlamında Batı Anadolu'dan Bir Örnek: Çeşme Dalyan Mahallesi Camii<sup>a</sup>

Ozan Çakmak,<sup>b,c</sup>

### Özet

Dini yapıların farklı dinlerin ibadet gereksinimlerine uygun formlarda yeniden düzenlenmesi, yüzyıllar boyunca süregelen yaygın bir pratik olarak karşımıza çıkmaktadır. Anadolu'da pagan halklarının ibadetlerine özgü inşa edilmiş olan tapınaklar, Geç Antik Çağ'da Hristiyanlığın egemen din haline gelmesiyle birlikte kilise olarak kullanılmış, benzer şekilde ilk Türk fetihleriyle beraber kiliseler de camiye dönüştürülmüştür. Anadolu'da söz konusu dönüşüm geleneğinin yakın döneme ait bir uzantısı da, 1923 yılında imzalanan Lozan Antlaşması'nın ardından gerçekleşen zorunlu mübadele sonrasında yaşanmıştır. İzmir İli Çeşme İlçesi Dalyan Mahallesi'nde yer alan ve günümüzde 'Dalyan Mahallesi Camii' olarak adlandırılan yapı, mimari açıdan 19. yüzyıl özellikleri gösteren ve eski adı 'Zoodohos Pigis' olan bir kiliseden dönüştürülmüştür. Bu çalışmada, yapının tanıtımı yapılarak mevcut mimari özellikleri üzerinden dönüşüm esnasında gerçekleşen mimari müdahaleler incelenmiştir. Çalışmada ayrıca gayrimüslimlerin imar faaliyetlerinin yoğunlaştığı 19. yüzyılda, Osmanlı İmparatorluğu'nun dini yapıların inşasına yönelik tutumu ve mübadele süreci sonrasında bu yapıların tekrar işlevlendirilmesi gibi hususlar incelenmiş, yeniden kullanımın sebepleri değerlendirilmiştir.

### Anahtar Kelimeler

Kilise  
Cami  
Dönüşüm  
Mimari

### Makale Hakkında

Geliş Tarihi: 25.07.2022  
Yayın Tarihi: 28.03.2023  
Doi: 10.18026/cbayarsos.1148430

## An Example From Western Anatolia in the Context of the Transformation of Religious Buildings: Çeşme Dalyan Mosque

### Abstract

The rearrangement of religious buildings in forms suitable for the worship needs of different religions has been a common practice for centuries. The temples, which were built for the worship of pagan peoples in Anatolia, were used as churches when Christianity became the dominant religion in Late Antiquity, and similarly, churches were converted into mosques with the first Turkish conquests. A recent extension of the transformation tradition in Anatolia was experienced after the forced exchange that took place after the Treaty of Lausanne in 1923. The building, which is located in the Dalyan (Çeşme/İzmir) and is now called the 'Dalyan Mosque', was converted from a church, formerly known as 'Zoodohos Pigis'. In this study, the architectural interventions that took place during the transformation of the building were examined. In addition, in the 19th century, when the construction activities of non-Muslims intensified, the attitude of the Ottoman Empire towards the construction of religious buildings and the re-functioning of these structures after the population exchange process were examined.

### Keywords

Church  
Mosque  
Transformation  
Architecture

### About Article

Received: 25.07.2022  
Published: 28.03.2023  
Doi: 10.18026/cbayarsos.1148430

<sup>a</sup> Bu çalışma, Dokuz Eylül Üniversitesi Sosyal Bilimler Enstitüsü Arkeoloji Anabilim Dalı Doktora Programında tarafımdan hazırlanan 'Antik Çağ'dan Osmanlı'ya Batı Anadolu'da İbadet Yapı ve Alanlarının Dönüşümü ve Kent Organizasyonuna Etkisi' başlıklı tezden üretilmiştir.

<sup>b</sup> İletişim Yazarı: ozan.cakmak@ikcu.edu.tr

<sup>c</sup> Arş. Gör, İzmir Kâtip Çelebi Üniversitesi, Sosyal ve Beşeri Bilimler Fakültesi, Türk-İslam Arkeolojisi Bölümü, ORCID : 0000-0002-5874-8332

## Giriş

Kutsal yapılar, yüzyıllar boyunca buldukları yerleşimlerdeki dini grupları temsil eden ve o dine inanan insanların kimliklerini yansıtan anıtsal hafıza mekânları olmuştur. Dini yapıların yeniden kullanımındaki temel motivasyonlar, dönemin ve coğrafyanın sosyal, siyasi ve ekonomik dinamikleri ile doğrudan ilişkilidir. Çağlar boyunca bir çok medeniyete ev sahipliği yapmış olan Anadolu'da, ibadethanelerin dönüşüm sebeplerinin farklı dönemlerde çeşitli ihtiyaçlar doğrultusunda şekillendiğini gösteren pek çok yapı örneği bulunmaktadır. Bu çeşitlilik, yüzyıllar boyunca dini yapıların yeniden kullanımındaki sebepleriyle birlikte farklı dönüşüm modellerini ortaya koymaktadır (Erdemir, 2018, s.75-98).

Anadolu'da Geç Antik Çağ'da pagan tapınaklarının kiliseye dönüştürülmesi ve ibadet mekanlarına olan yaklaşımda, Hristiyanlığın çok tanrılı dinler üzerindeki tahakkümü ve sembolik açıdan dini bir zafer söz konusudur. Arkeolojik veriler ve yazılı kaynaklar, Anadolu kentlerinde yer alan tapınakların fiilen yağmalanarak yok edilmediğine, dönüşümün kutsal alanların terkedilmesinden sonra gerçekleştiğine ve mekan kısıtlılığından doğan stratejik kaygılarla aynı araziye kilise inşa edildiğine işaret etmektedir (Sarardi-Mendolovici, 1990, s.47-61; Talloen ve Vercauteren, 2011, s.347-387). Dönüşümde etkili faktörlerin çeşitliliğine karşın, Geç Antik Çağ'da dini yapıların yeniden kullanımının temelinde toplumun dini değerlerindeki değişim yatmaktadır.

Aynı coğrafyada benzer bir süreç, on birinci yüzyıldan sonra artan Türkmen akınları neticesinde İslamiyet'in Anadolu'daki hızlı yayılımıyla birlikte yaşanmış, fethedilen topraklardaki dini yapılar, Müslüman ibadethanelerine dönüştürülmüştür. Fethedilen yerleşimin ana kilisesinin camiye dönüştürülmesi, fetihden sonraki ilk Cuma namazının kiliseden dönüştürülen camide kılınması gibi yaygın pratikler Osmanlı Dönemi'nde de sürdürülmüştür. Bu yönüyle fetih modeli, farklı dine mensup topluluğun bir coğrafyayı ele geçirmesi sonucunda, o coğrafyadaki ibadet yapılarının dönüşümünü kapsamaktadır (Erdemir, 2018, s.77-83).

Konuyla ilgili yakın tarihe ait farklı başka bir dönüşüm modeli de, Lozan Antlaşması sonrasında Türkiye ile Yunanistan arasında gerçekleşen zorunlu nüfus mübadelesi neticesinde gayrimüslimler tarafından terk edilmek durumunda kalan dini yapıların yeniden işlevlendirilmesi ile ilgilidir. Tarihsel koşullara göre şekillenen bu dönüşüm modelinde, zorunlu göç sonrasında aniden terk edilmek durumunda kalan bir coğrafyadaki dini mimarinin çeşitli işlevlerle yeniden kullanımı söz konusudur. 19. yüzyılda inşa edilen ve mübadele sonrası kullanım dışı kalan pek çok kilise, Cumhuriyet'in ilk yıllarından itibaren birtakım mimari müdahaleler ile yeniden kimlik kazanmıştır. Genel anlamda ideolojik bir eylemi çağrıştıran dini yapı dönüşümlerinin tekil örnekler bazında, içinde bulunduğu dönem ve yerleşimin olanakları dahilinde değerlendirilmesi önem arz etmektedir. Bu çalışmada, Batı Anadolu'da mübadele sonrasında cami işleviyle kullanılan kiliselere bir örnek olarak İzmir'in Çeşme İlçesi'nde yer alan Dalyan Mahallesi Camii ele alınmış, yapının geçirdiği fiziksel değişim ile birlikte dönemin şartları da bütüncül olarak değerlendirilmiştir.

## 19. Yüzyıldan Mübadeleye Anadolu'da Gayrimüslimlerin Dini Yapı Faaliyetlerine Yönelik Yaklaşımlar ve Dönüşüm Süreci

Egemenliği altındaki topraklarda Müslüman halkın yanı sıra gayrimüslim azınlıklar ve farklı etnik kökenli insanların da bulunduğu çok dinli bir nüfusa sahip olan Osmanlı İmparatorluğu, altı yüzyıldan fazla bir süre boyunca çeşitli uygulamalarla bünyesindeki toplulukları kontrol altında tutmayı başarmıştır. İmparatorluğun azınlıklar üzerinde kontrol sağlamasının yollarından biri de, gayrimüslim tebaanın dini yapı faaliyetlerini sınırlandırmaktır. Osmanlı İmparatorluğu'nda gayrimüslimler arasında en kalabalık nüfusu oluşturan ve imar faaliyetlerinde en aktif olan cemaat, Rum Ortodoks kilisesi etrafında birleşen Hristiyanlar olmuştur (Küçük, 2006, s.376). İmparatorluk sınırları içerisinde 19. yüzyıl ortalarına dek, İslam hukuku kurallarına uygun olarak kentlerde gayrimüslim azınlıkların yeni ibadet yapısı inşa etmelerine izin verilmediği, bununla birlikte fethedilen yerleşimlerde hali hazırda var olan ve tahribata uğrayan ibadet yapılarının onarımlarına, yapının büyütülmemesi kaydıyla izin verildiği bilinmektedir (Yerasimos, 2011, s.193). 1789 yılındaki Fransız Devrimi'nin bir sonucu olarak, ilk defa II.Mahmut Dönemi'nde (1808-1839) ilan edilen bir ferman ile kubbesiz olmak şartıyla yeni kilise inşasının önü açılmıştır (Mercangöz, 2013, s.139).

Gayrimüslimlere ve dini yapı inşalarına yönelik sıkı tutum, Osmanlı İmparatorluğu'nun modernleşme sürecinde ilan edilen Tanzimat (1839) ve Islahat (1856) Fermanları neticesinde önemli ölçüde değişikliğe uğramıştır. Özellikle Islahat Fermanı, Osmanlı İmparatorluğu'nda gayrimüslimlere tanınan hakların genişletilmesi konusunda önemli bir dönüm noktasını temsil etmektedir. Fermanla ibadet ve ayinlerin serbestçe gerçekleştirilebileceği, din değiştirmek için kimsenin zorlanamayacağı gibi hükümlerin yanı sıra, ibadet mekanlarının onarımı ve devlet izniyle yeni bina yapımına izin verilmesine yönelik maddeler de bulunmaktadır (Kenanoğlu, 2008, s.7-44).

Islahat Fermanı'nın ilanını takiben, yüzyıllar sonra ilk defa gayrimüslimlerin dini yapı inşasının önündeki engeller resmi olarak kalkmış, Osmanlı İmparatorluğu sınırları içerisinde çok sayıda ibadet yapısı inşa edilmiştir. Özellikle Batı Anadolu'da Balkanlardan göçle gelen Hristiyanlar ile birlikte kilise inşa faaliyetlerinin de arttığı bilinmektedir. Bu dönemde inşa edilen, Bizans sonrası Osmanlı Rumlarından kalan ve Post-Bizans olarak isimlendirilen Ortodoks kiliselerinin örneklerine İzmir kent merkezi başta olmak üzere Ayvalık, Çeşme, Foça, Selçuk ve Didim gibi Batı Anadolu'da Hristiyan nüfusun yaşadığı önemli yerleşimlerinde rastlanmaktadır (Mercangöz, 2013, s.138-185; Akın, 2018, s.554-574; Pekak ve Aydın, 1998, s.125-155).

Sözü edilen gelişmeler neticesinde ortaya çıkan dinamik inşa süreci, 19. yüzyılın ikinci yarısından itibaren Balkanlar'da başlayan siyasi gerilimin bir sonucu olan Türk-Yunan zorunlu mübadelesi ile birlikte kesintiye uğramıştır. 1923 yılında başlayan ve 1925 yılının son aylarına dek devam eden zorunlu mübadele, sosyolojik açıdan dramatik bir vaka olmasının yanı sıra, toplumların belleğinde günümüze dek yansımalarını görebileceğimiz derin izler bırakmıştır (Arı, 2003, s.110). Mübadele sürecinde Lozan Antlaşması ile korunan azınlıkların yaşadığı, yerel cemaatleri bulunan bazı kentler dışında Anadolu topraklarında yaşam süren Hristiyan nüfusun büyük bölümü yerleşimleri terk etmek durumunda kalmıştır. Yaklaşık iki milyon kişiyi kapsayan zorunlu mübadele sonrasında Anadolu'nun demografik yapısı önemli ölçüde değişikliğe uğramıştır (Shorter, 1985, s.425).

Söz konusu demografik değişimin bir sonucu olarak, Hristiyan dini peyzajının en anıtsal öğeleri olan kiliseler de terk edilmiş yapılar olarak henüz yeni kurulan Türkiye Cumhuriyeti'nin denetimine bırakılmıştır. Yerleşimlerde dini yapıların bakımından sorumlu gayrimüslim cemaatlerin artık var olmamasının da etkisiyle, Cumhuriyet'in ilk yıllarında kiliselerin çoğunun onarımı yapılamamıştır. Mübadele öncesinde Hristiyanlar'a ve Ermeniler'e ait terk edilmiş toprak ve mülklerin 'Enval-i Metruke' olarak sınıflandırıldığı, mübadele sürecinde Türkiye'ye gelen Müslüman göçmenlerin iskan ve ihtiyaçlarının sağlanması adına bu mülklerin bir kısmının yeni sahiplerine dağıtıldığı bilinmektedir (Temizgüney, 2018, s.309).

Mübadele sonrasında terk edilmiş durumda olan dini yapıların bazıları söz konusu belirsizlik sürecinde çeşitli işlevlerle kullanılmış, bazıları ise tahrip edilerek yıkılmış ve yapı malzemesi farklı binaların inşasında kullanılmıştır. Dini yapıların yeniden kullanımındaki bu çeşitlilik, dönüşümün gerçekleştiği yerleşim yerinde yaşayan insanların sosyal ihtiyaçlarından, dönemin ekonomik ve siyasi konjonktürüne kadar değişiklik gösterebilen farklı nedenlere bağlı olarak şekillenmiştir. Anadolu'da Cumhuriyet'in ilk yıllarından itibaren terk edilmiş durumda olan dini yapıların, zaman içerisinde sinema, cezaevi, okul, ahır, depolama tesisi ve müze gibi işlevlerle kullanıldığı ve yeniden kimliklendirildiği pek çok örnek bulunmaktadır (Erdemir, 2016, s.223-234).

19. yüzyıl kiliselerinin yeniden işlevlendirilmesinde en fazla karşılaşılan dönüşüm türü ise, yapıların cami olarak kullanımınıdır. Bir dini yapının farklı bir dinin gereksinimlerine göre yeniden düzenlenmesi, beraberinde birtakım mimari düzenlemeleri de gerekli kılmaktadır. Anadolu'da camiye dönüştürülen kiliselerin çoğunda bazı standart uygulamalar bulunmaktadır. Kible yönüne eklenen mihrap, minber ve minare gibi Müslüman halkın ibadetine özgü temel yapı bileşenlerinin yanı sıra, kiliselerin narteks bölümlerinin son cemaat yerine, üst galerilerin kadınlar mahfiline dönüştürülmesi ve Hristiyanlıkla ilişkili freskolar ve mozaiklerin sıvayla kapatılması gibi müdahaleler ile iç mekanda ihtiyaca yönelik değişiklikler yapılabilmektedir (Ousterhout, 2004, s.170).

### **Dönüşüm Sürecinde Dalyan ve Zoodohos Pigis Kilisesi/Dalyan Mahallesi Camii**

Günümüzde İzmir ilinin Çeşme İlçesi'ne bağlı bir mahalle durumunda olan Dalyan, ilçe merkezine 3 km uzaklıkta bulunmaktadır. Antik isminin 'Embaton' olduğu bilinen Dalyan ve çevresinde gerçekleştirilen yüzey araştırmalarında elde edilen bulgulardan, bölgenin Tunç Çağlarından itibaren yerleşime sahne olduğu anlaşılmıştır. Osmanlı Dönemi'ne ait belgelerde 'Köste' olarak anılan yerleşime Rumlar tarafından 'Hagia Paraskevi' adı verildiği bilinmektedir. Mübadele sürecinde Rumların ayrılmasının ardından, 1960'lı yıllarda Köste ismi yerleşim etrafında yoğun biçimde bulunan bir taş cinsi nedeniyle 'Demirtaş' olarak değiştirilmiştir. Kısa süre sonra yerleşime verilen bu isim de değiştirilmiş, 1980'li yıllardan itibaren resmi kayıtlarda da geçen Dalyan ismi kullanılmaya başlanmıştır (Gezgin, 2009, s.107).

18. yüzyıl sonlarından itibaren Osmanlı İmparatorluğu'nda toprakların işlenmesi ve gelir sağlanması amacıyla adalardan Anadolu'ya Rum nüfusun göçünün teşvik edildiği bilinmektedir. Buna paralel olarak belgelerde de, Çeşme ve çevresinde 1700'lü yılların sonlarından itibaren gayrimüslim nüfusun ortaya çıkmaya başladığı, hatta Türk nüfusa oranla çoğunlukta olduğu görülmektedir (Gezgin, 2009, s. 67). Yazılı kaynaklar, mübadele

öncesi dönemde 'Köste' ve 'Hagia Paraskevi' adlarıyla anılan Dalyan'da günlük konuşma dilinin Rumca olduğunu, insanların geçimlerini büyük oranda balıkçılık ile sağladıklarını ve tarımsal üretim ile ticaretin Rumların elinde olduğunu aktarmaktadır (Uran, 1959, s.110-111; Khatzimpeis, 1965, s.221).

Dalyan, mübadele sürecinde bölgede yaşanan nüfus hareketliliğinden en çok etkilenen yerleşimlerden birisi olmuştur. Lozan Antlaşması sonrasında gerçekleşen mübadelede Selanik, Kavala, Girit Adası ve İstanköy (Kos) Adası'nda yaşayan Müslüman göçmenler Dalyan'a yerleştirilmişlerdir (Gezgin, 2009, s.110-111). Dalyan'da yaşayan Rum nüfusun bir bölümü Sakız Adası'na (Khios), bir bölümü ise Selanik, Girit Adası ve Midilli Adası'na göç etmek durumunda kalmıştır. Söz konusu mübadele sürecinin ardından Dalyan'ın demografik yapısı da değişime uğramıştır. 1910 yılında 4500 kişilik bir nüfusa sahip olan yerleşimde, 1935 yılındaki nüfus sayımına göre yalnızca 386 kişinin yaşadığı belirtilmektedir (Kızılloluk, 2019, s.140). Mübadele öncesinde büyük oranda Rum nüfusa sahip olan yerleşim ve çevresinde Rum kültürüne özgü pek çok sivil ve dini yapı inşa edildiği bilinse de, bu yapılardan oldukça azı günümüze gelebilmiştir. Günümüzde Dalyan'da dönemin mimarisini temsil eden yapılar arasında kiliseden dönüştürülen bir cami (Dalyan Mahallesi Camii) , bir şapel (Hagios Konstantinos Şapeli) ve on iki Rum evi bulunmaktadır (Gezgin, 2009, s.109; Kızılloluk, 2019, s.141).

Dalyan Mahallesi 4000. Cd. üzerinde yer alan Dalyan Mahallesi Camii, yapının girişinde bulunan tabeladaki tarihe göre 1955 yılında kiliseden dönüştürülmüş bir yapıdır (Harita 1). Bazı kaynaklarda, köylülerin anlatımlarından yola çıkarak 1945-1950 yıllarında dönüşümün gerçekleştiği de belirtilmektedir (Gezgin, 2009, s.109). Gianni D. Ekaterinis'in Hamenes Patrises To Horio Mas Hagia Paraskevi Tou Tsesme (To Kioste) (1760-1922) adlı kitapta verdiği bilgilerden günümüzde Dalyan Mahallesi Camii olarak isimlendirilen kilisenin adının Zoodohos Pigis olabileceği sonucuna ulaşılmaktadır (Ekaterinis, 1984, s.683-684).

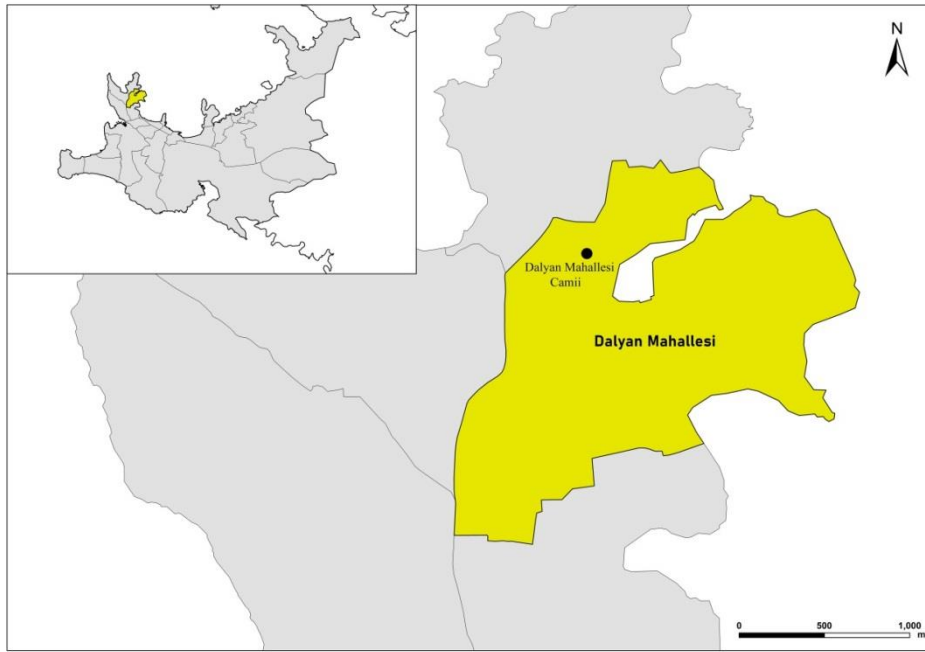
Gianni D. Ekaterinis'in Köste ve Zoodohos Pigis Kilisesi ilgili verdiği bilgilerin bir kısmı şöyledir:

*“Köyümüzün mezarlığı özenli ve bakımlı olduğu için düzenli bir görüntüsü vardı. Mezarlarımızda mermerden anıtlar süslü kabirler, hatıra taşları ve mezar taşları yoktu. Ama basitçe, temiz ve mütevazıydı. Bununla birlikte bir dezavantajı da bulunmaktaydı. Zoodohos Pigis kilisesinin avlusunun içinde çocukların teneffüslerini yaptıkları bir ilkokul bulunuyordu. Çocukların geceleri köyümüzün ortasında bulunan kiliseden, ilkokuldan ve mezarlıktan geçmeleri bizim için tam olarak bir ızdıraptı. Yaşadığımız dönemin yollarından yürürken kilise çanının yarı karanlıkta ritmik bir şekilde çarpmasıyla, dehşete kapılmamıza sebep olurdu. 1910 yılında köyümüzün en zengin kaptanı olan Dimitrios Tzoumas ya da diğer adıyla Kapis, köyün yaklaşık bir kilometre dışında güney kısma doğru, mezarlık olarak kullanılmak için Aziz Dimitri adına etrafı duvarla örülerek inşa edilmiş şapelin içindeki bir üzüm bağını köye bağışladı. O dönemde Zoodohos Pigis kilisesindeki ölülerimiz yeni mezarlığımız olan Aziz Dimitri'ye defnedildi.*

*Kilisenin avlusunun ortasında hayat kaynağı çeşmesi (Zoodohos Pigis) ve ilkokul olarak kullanılan iki tane bina vardı. Bunlardan bir tanesi avlunun güney kısmına doğru bakan, kiliseye yakın, ilk iki katı erkeklerin ve kızların ilkokulu olarak muhafaza edilmiş ilkokul binası idi. Kuzeye doğru bakan binanın tek katı ise anaokulu olarak kullanıldı. İlkokulun iki katının da bahçenin dışından iki ayrı girişi vardı. Birisi kızların hazırlık okulu için kullandıkları, binanın zemin katında bulunan iki büyük odalı sınıfın girişi, diğeri ise 3 odasıyla birinci katta bulunan erkeklerin sınıfına geçiş sağlayan girişti. Odalar ve*

salonlar çok geniş alanlardı. Öğretmenlerimiz için rahat banklarımız, büyük tahtalarımız ve güzel sandalyelerimiz vardı. Her salondaki resimler Kutsal Üçleme, İsa, Eski Ahitten bazı olaylar ve o zamanın Yunancasıyla yazılan bir Osmanlı haritasından oluşuyordu. İlkokullarımızın sadece dört sınıfı vardı. İç tarafında Üniversite amfisine benzeyen bir amfityatrosu vardı, küçük çocuklar üzerine oturuyor ve dersleri takip ediyordu.”.

Ekaterinis'in yayınında, kilisenin çevresindeki mevcut okul yapılarına ilişkin detaylı bilgiler bulunmakla birlikte kilisenin mimari kurgusu hakkında veriye rastlanmamaktadır. Yazarın verdiği bilgilerden, kilisenin bulunduğu alanda okul binalarının dışında bir mezarlığın da bulunduğu ancak sonradan Aziz Dimitri Şapeli'nin yanına taşındığı öğrenilmektedir. Kilisenin avlusunun içerisinde bulunduğu belirtilen kuyu / ayazma sebebiyle, yapının Zoodohos Pigis (Hayat Verici Kaynak-Meryem Ana) şeklinde adlandırıldığı anlaşılmaktadır.

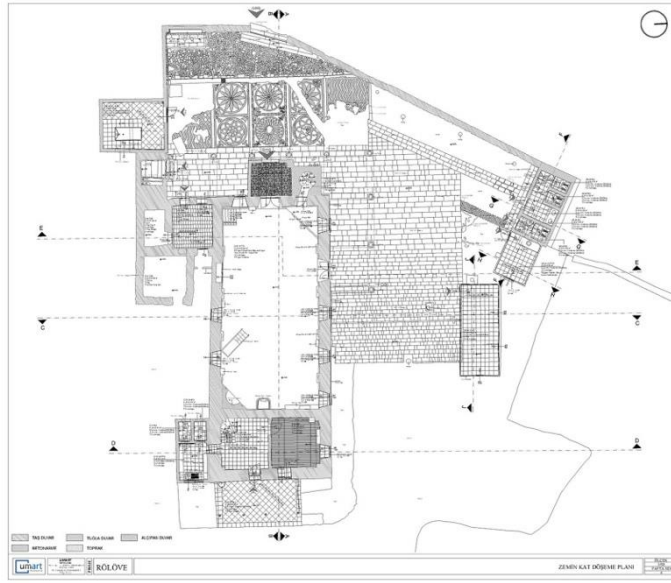


**Harita 1.** Çeşme İlçesi İçerisinde Dalyan Mahallesi ve Yapının Konumu

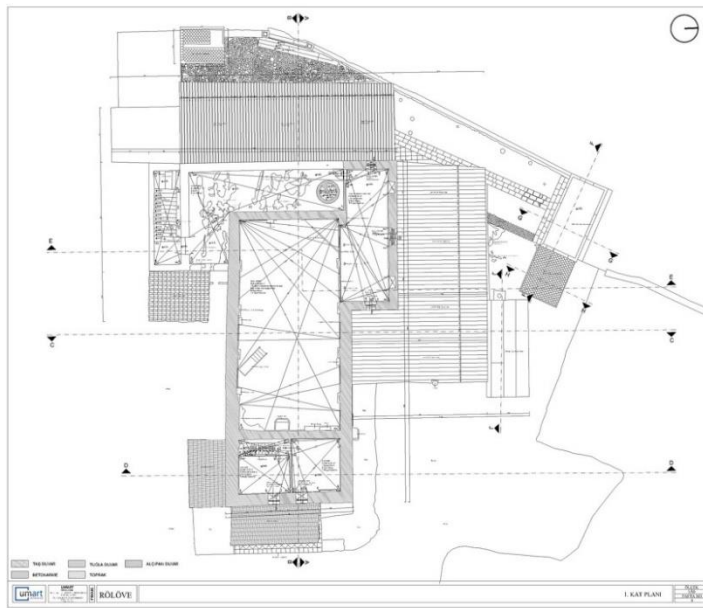
Ekaterinis'in yayınına ek olarak, Zoodohos Pigis kilisesine ilişkin bir başka bilgiye Giorgios Katsoupis'in makalesinde rastlanmaktadır. Katsoupis, köy meydanında yer alan kilisenin 1833-1850 yılları arasında inşa edildiğinden, avluya açılan büyük girişin kuzeyinde uzun bir çan kulesinin bulunduğu ve avlunun kuzeyinde 8 basamakla inilen bir kuyunun varlığından söz etmektedir. Söz konusu kutsal suyun varlığından dolayı kilisenin 'Zoodohos Pigis' adını aldığını belirten yazar, avlu içerisinde ilkokul ve anaokulu binalarının yer aldığını belirtmekte ve kilisenin iç dekorasyonunun zenginliğinden bahsetmektedir. Katsoupis yapının inşa tarihine ilişkin bilgiler vermekte ve diğer mimari unsurlarından söz etmektedir. Ayrıca yapıya ait kutsal eşyaların mübadele sürecinde göçmenler tarafından Sakız Adası'na (Khios) taşındığını belirtmektedir (Katsoupis, 2021). Her iki yazarın da verdiği bilgilerden yola çıkarak 19. yüzyılda inşa edilen kilisenin, dönüşümün ardından Dalyan Mahallesi Camii adını alan yapı olduğu anlaşılmaktadır.

## Dönüşümün İzleri

Mübadele öncesinde yerleşimdeki önemli dini yapılardan biri olduğu anlaşılan Zoodohos Pıgıs kilisesi, dönüşüm sürecinde özgün mimari özelliklerini büyük oranda yitirmiştir. Yapının kilise evresine ait veriler sınırlı olmakla birlikte, batı cephedeki narteks ve hemen önündeki avluda yer alan çakıl mozaikler, doğu-batı doğrultulu, tek nefli ve bazilikal planlı olduğu anlaşılan kiliseden kalan en belirgin unsurlardır (Çiz. 1, Çiz. 2). Dönüşümün ardından cami işleviyle kullanılan yapının zaman aralıklarıyla çeşitli onarımlar geçirdiği anlaşılmaktadır. Günümüzde Dalyan'ın merkezinde, modern yapılar arasında kalmış durumdadır. 2017 yılında Umart Mimarlık tarafından yapının röleve, restitüsyon ve restorasyon projeleri hazırlanmış, bu çalışmalar neticesinde yapının dönüşüm sürecinde uğradığı mimari müdahalelerin incelenmesi ve yorumlanması mümkün olmuştur (Ayrıntılı bilgi için bkz: Çakmak, 2017).



Çiz 1 . Dalyan Mahallesi Camii Zemin Kat Planı (Umart Mimarlık)



Çiz 2. Dalyan Mahallesi Camii 1. Kat Planı (Umart Mimarlık)

Günümüzde yapının ana girişinin yer aldığı batı cephenin önündeki avlu alanında, kilise evresine ait en önemli mimari öğelerden biri olan çakıl mozaikler dikkat çekmektedir (Fot.1). Güney ve kuzey bölümlerindeki kısmi kayıplar dışında oldukça sağlam şekilde günümüze ulaşan mozaiklerde örgü ve çok kollu yıldız gibi geometrik motifler, lotus ve palmet gibi bitkisel motifler ve tavus kuşu, baykuş, yılan gibi sembolik figürlere yer verilmiştir (Fot. 2). 19. yüzyıl Rum Ortodoks kiliselerinin avlu zeminlerinde, köşk ve konak gibi büyük boyutlu konutların bahçelerinde geometrik desenli siyah-beyaz çakıl taşlarının sıklıkla tercih edildiği bilinmektedir. Çeşme Alaçatı Pazaryeri Cami'nin avlusunda yer alan çakıl mozaikler ile Muğla Kayaköy (Levissi)'deki Aşağı Kilise (Panagia Pirgiotissa) ve Yukarı Kilise'nin avlu zeminindeki çakıl mozaikler, Dalyan Mahallesi Camii ile çağdaş Batı Anadolu örneklerinden bazılarıdır (Avcı, 2015, s.378-379).



**Fot 1.** Yapının batısındaki avlu alanında yer alan çakıl mozaikler



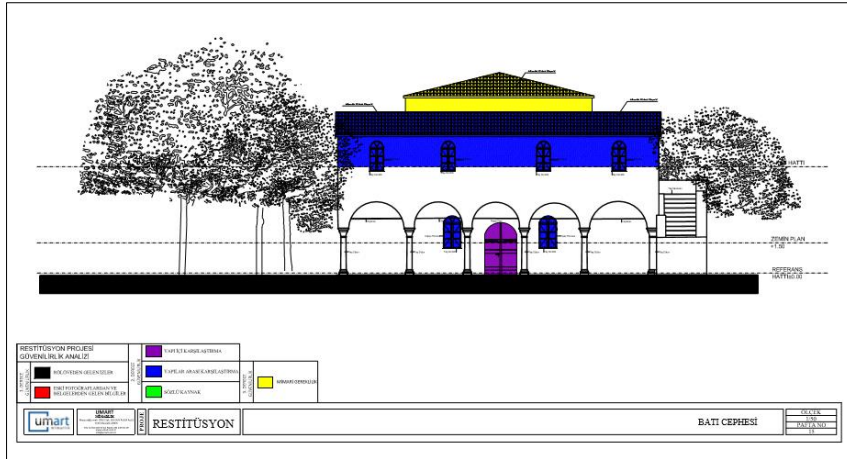


Fot 2. Çakıl mozaiklerdeki figürlerden detay

Yapının batı cephesini tamamen, kuzey ve güney cephelerini ise kısmen çevreleyen U biçimli narteks, kilise evresinden günümüze ulaşan mimari unsurlardan bir diğeridir. Çapraz tonozla örtülü narteks birimleri dor düzeninde sade başlıklara sahip mermer sütunlara oturmakta ve birbirine yuvarlak kemerlerle bağlanmaktadır. Yapıyı üç yönden çevreleyen çapraz tonozla örtülü narteksin üzerinde, günümüzde kuzey bölümü kadınlar mahfili olarak kullanılan bir galeri bulunduğu anlaşılmaktadır. Dönüşüm esnasında batı cephesinin ortasına yapıya girişin sağlandığı bir geçiş mekanı eklendiği ve bu mekanın narteksin bütünlüğünü bozduğu görülmektedir (Fot. 3), (Çiz. 3,4). Söz konusu geçiş mekanının kuzeyinde, yapının camiye dönüştürülmesinin ardından eklenen silindirik gövdeli minare yer almakta ve kürsü üzerindeki Türkçe kitabeden minarenin 1957 yılında inşa edildiği öğrenilmektedir. Narteksin batı bölümünü güney bölümüne bağlayan birim özgünde açık iken sonradan kapatılarak bir mekana dönüştürülmüştür. Mekanın güneyinde ise kilisenin galeri katına ulaşan merdivenler yer almaktadır.



Çiz 3. Dalyan Mahallesi Camii Batı Cephesi (Umart Mimarlık)

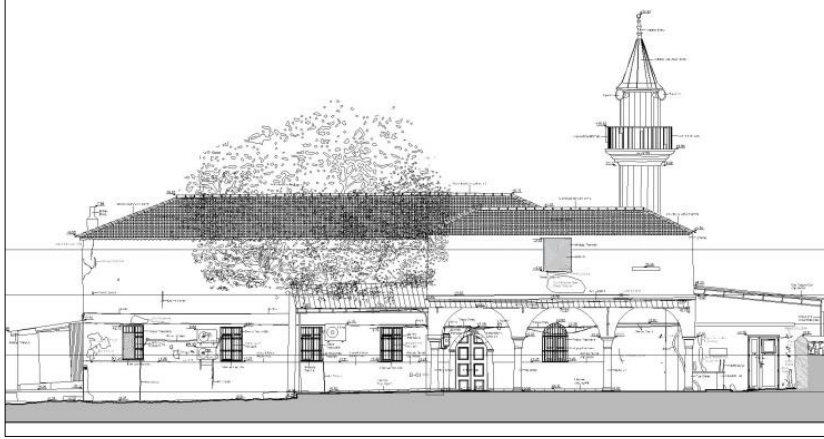


Çiz 4. Zoodohos Pigi's Kilisesi Batı Cephesi Restitüsyonu (Umart Mimarlık)

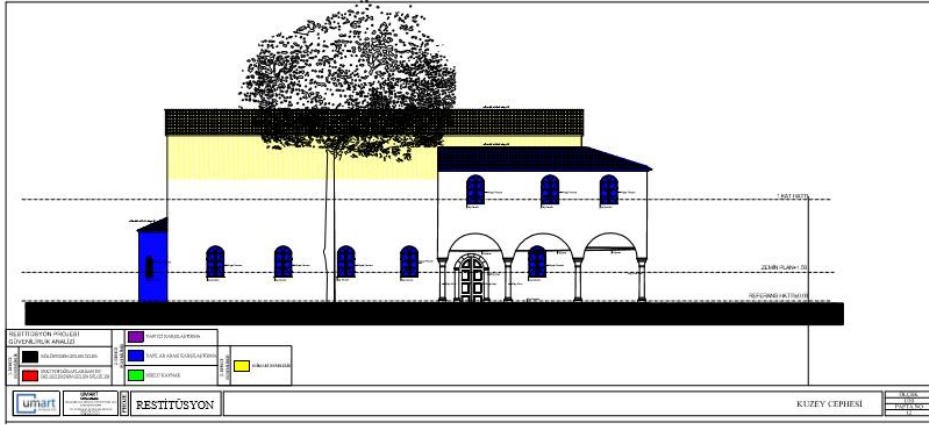


Fot 3. Dalıyan Mahallesi Camii Batı Cephesi

Yapı camiye dönüştürüldükten sonra, cephelerde yer alan giriş ve pencere açıklıklarında önemli değişiklikler meydana gelmiştir (Çiz. 5,6). Yapının kuzey cephesinde, kiliseye ait narteks uzantısının yanı sıra giriş ve pencere açıklıklarının yer aldığı görülmektedir. Batı cephedeki ana giriş ile birlikte yapıya giriş amacıyla kullanılan kuzey cephedeki düzgün kesme taşlarla örülmüş olan yuvarlak kemerli açıklık, özgünlüğünü koruyarak günümüze ulaşmıştır (Fot. 4). Buna karşın kuzey cephede yer alan pencere açıklıklarının neredeyse tamamının biçimsel değişikliğe uğradığı ve özgünlüğünü yitirdiği anlaşılmaktadır. Giriş açıklığı ile birlikte yapının kuzey duvarı üzerinde yer alan beş adet pencere açıklığından dördünün dikdörtgen, birinin yuvarlak şekilli olduğu görülmektedir. Söz konusu dikdörtgen pencere açıklıklarının içten yuvarlak kemerli olması ve 1980 yılına ait bir fotoğrafta, cephe üzerinde de yuvarlak kemerlere sahip olduğunun açıkça görülmesi, özgünde tüm pencerelerin yuvarlak kemerli olduğuna somut kanıtlar sunmaktadır (Fot. 5). Bununla birlikte cephenin batı kesiminde, narteks üzerinde günümüzde kadınlar mahfili olarak kullanılan katın kuzey cephesinin ortasında kareye yakın dikdörtgen şekilli bir pencere açıklığı bulunmakta, her iki yanında bulunan pencere açıklıklarının ise sonradan örülerek kapatıldığı anlaşılmaktadır (Çiz. 6).



Çiz 5. Dalyan Mahallesi Camii Kuzey Cephesi (Umart Mimarlık)



Çiz 6. Zoodohos Pigis Kilisesi Kuzey Cephesi Restitüsyonu (Umart Mimarlık)

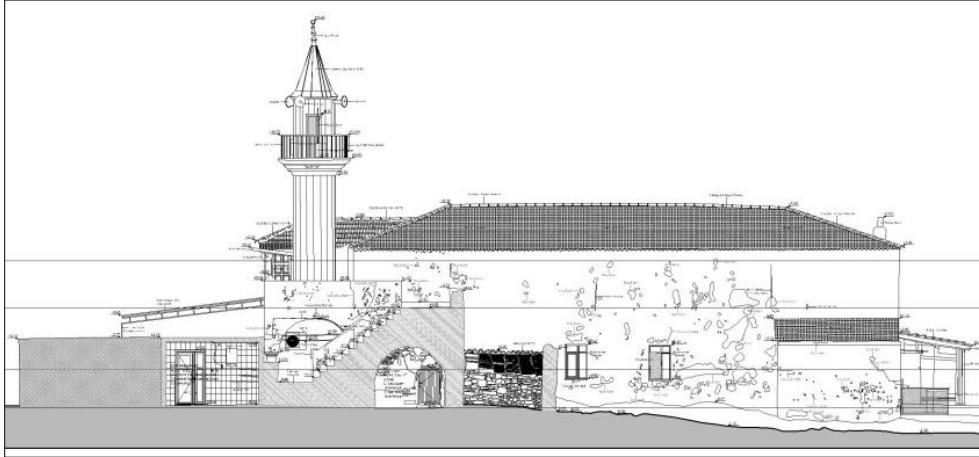


**Fot 4.** Kuzey Cephedeki Narteks Uzantısı ve Açıklık

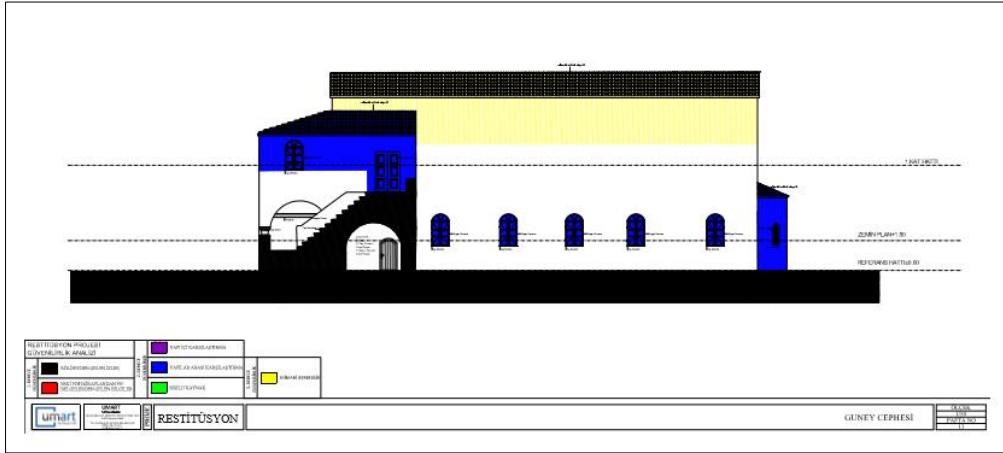


**Fot 5.** 1980 Yılına Ait Fotoğrafta Dalyan Mahallesi Camii (Kızıloluk, 2019, s.54)

Yapının güney ve doğu cephelerinin de büyük oranda değişime uğradığı anlaşılmaktadır. Güney cephenin doğu kanadında günümüzde lojman olarak kullanılan bölümde yer alan pencere, lojmanın mutfak mekanına girişi sağlayan bir açıklığa dönüştürülmüştür (Çiz. 7,8). Cephenin batı kanadında yer alması gereken iki pencerenin ise örülerek kapatıldığı anlaşılmaktadır (Fot. 6). Kuzey cephedeki girişin karşısına denk gelen açıklığın, diğer pencere açıklıklarından daha geniş ve alçakta olduğu görülmektedir. Kesin bir iz bulunmamakla birlikte bu açıklığın, kuzey ve batı cephelerindeki girişlerle birlikte ibadet mekanına geçişin sağlandığı üçüncü bir açıklık olma ihtimali bulunmaktadır. Güney cephenin doğu kesiminde küçük bir alanda yapılan raspa işlemi sonucunda, günümüzde sıvalı olan duvarların özgünde düzgün kesme taş olabileceği anlaşılmıştır. Kilisenin batı, kuzey ve güney cephelerini çevreleyen galeri katı her ne kadar kimliğini yitirmiş olsa da, galeriye ulaşımı sağlayan ve batı cephenin güney ucundan başlayarak güney cepheye doğru uzanan düzgün kesme taş merdiven basamakları, özgünlüğünü koruyarak günümüze ulaşmıştır (Fot. 7). Doğu cephe ise apsinin yıkılması ve bu alanın lojmana dönüştürülmesi nedeniyle kimliğini tamamen yitirmiştir Yapı tek nefli olduğu için doğu duvarı üzerindeki apsinin yarım daire kesitli büyük bir niş ve iki yanda dışarıya taşıntı yapmayan birer küçük nişten oluştuğu tahmin edilebilmektedir. (Fot. 8,Çiz. 9).



Çiz 7. Dalyan Mahallesi Camii Güney Cephesi (Umart Mimarlık)



Çiz 8. Zoodohos Pigiis Kilisesi Güney Cephe Restitüsyonu (Umart Mimarlık)



Fot 6. Güney Cephesi

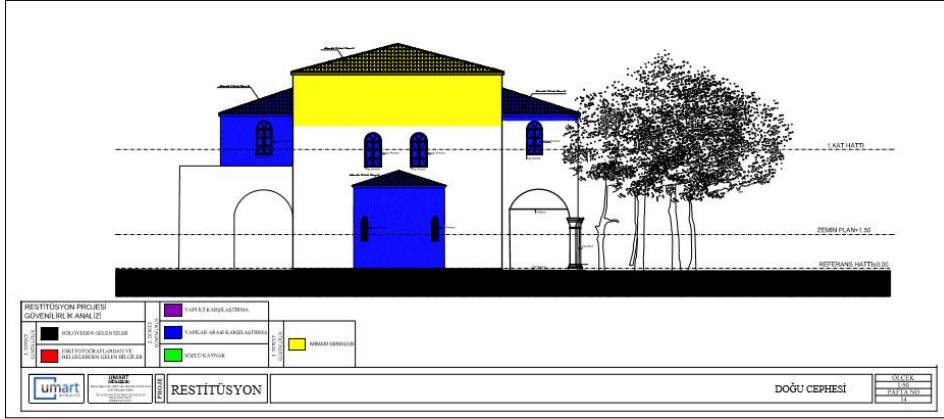


Fot 7. Galeri katına çıkışı sağlayan merdiven basamakları



Fot 8. Doğu Cephesi





Çiz 9. Zoodohos Pigiis Kilisesi Doğu Cephesi Restitüsyonu (Umart Mimarlık)

Kuzey ve batı cephelerinde yer alan iki açıklıktan ulaşılabilen, yaklaşık 7.30 x 15.40 boyutlarındaki ibadet mekanında kilisenin mimari dekorasyonunu oluşturması gereken apsis, ikonostasis ve ambon gibi unsurlardan herhangi bir iz kalmamıştır. Duvarların sıvalı olması sebebiyle, özgün yapıda bulunması muhtemel fresko ve süslemelere dair de bir iz görülememektedir. Dönüşümün ardından ibadet gereksinimleri sebebiyle güney ve doğu duvarlarının kesiştiği noktaya mihrap ve hemen yanına minber eklenmiş, yapıyı üç yönden dolanan narteks üzerine oturan galerinin kuzeybatı köşesinde kalan kısmı ise kadınlar mahfiline dönüştürülmüştür (Fot. 9,10).

İbadet mekanında kilise evresine dair en somut mimari izler, kuzey ve güney duvarlarda karşılıklı olarak yerleştirilmiş durumda olan ve üç kademe halinde düzenlenen gömme sütunlardır. Alt kademedeki sütunlar pencerelerin kemerlerini ortalayacak şekilde yerleştirilmiş hafifletme kemerlerini taşımakta, ikinci sütun kademesi ise bir silme kuşağına bağlanmaktadır (Fot. 11). Kuzey cephenin doğu cephe ile kesiştiği duvarda görülebilen ve silme kuşağı üzerinden güneye doğru çıkıntı yapan tonoz izi, günümüzde düz ahşap tavana sahip yapının özgünde beşik tonozla örtülü olduğunu düşündürmektedir (Fot. 12). Yapının doğusunda kalan, apsisin bulunması gereken bölüm ise dönüşüm esnasında bir duvarla ibadet mekanından ayrılarak lojman haline getirilmiştir. Lojmanın güneyine günümüzde mutfak olarak kullanım gören bir mekan eklenmiş ve bu mekana giriş güney duvarı üzerinde bulunan özgün pencerenin kapıya dönüştürülmesiyle sağlanmıştır. Lojman duvarlarında görülebilen gömme sütunlar, bu hacmin de özgünde ibadet mekanına dahil olduğunun somut kanıtları olarak karşımıza çıkmaktadır (Fot. 13).



Fot 9. Harim/Naos



Fot 10. Galerinin kuzeybatı köşesinde yer alan kadınlar mahfili



Fot 11. Harim / Naos güney duvarı üzerindeki gömme sütunlar



Fot 12. Kuzey ve doğu duvarlarının kesişiminde yer alan tonoz izi



Fot 13. Yapının doğusunda lojman olarak kullanılan bölüm

### Değerlendirme ve Sonuç

20. yüzyılın ortalarında dönüşüme uğrayan yapının, özgünde tek nefli bazilikal plana sahip olduğu anlaşılmaktadır (Çiz. 10,11). Kilise evresine dair günümüzde de görülebilen somut mimari veriler, yapıyı üç yönden çevreleyen U biçimli narteks ve narteksin batısındaki avluda kısmen korunmuş durumda olan çakıl taşı mozaiklerdir. Sözü edilen unsurların varlığına karşın, zaman içerisinde gerçekleşen çeşitli müdahaleler yapının özgün kimliğini kaybetmesine sebep olmuştur. Özellikle doğu, güney ve batı cephelerinde yer alan ve günümüzde depo, lojman ve mutfak gibi işlevlerle kullanılmakta olan mekanların yapıya ilave edilmesiyle birlikte kiliseye ait mimari birimlerin kullanım dışı bırakıldığı görülmektedir. Söz konusu müdahaleler, yapının kilise evresine ait çan kulesi, galeri katı, apsis ve ikonostasis gibi temel mimari unsurların dönüşüm esnasında tahrip edildiğine işaret etmektedir.

1924 mübadelesi sonrasında Türk nüfusun yerleştirildiği kentlerde ibadet gereksinimlerinin karşılanabilmesi adına kiliselerin camiye dönüştürüldüğü bilinmekte, bu kapsamda Anadolu'nun batı ve güney kıyılarındaki yerleşimlerde camiye dönüştürülen pek çok kilise örneği bulunmaktadır. Çeşme Alaçatı'daki Pazaryeri Camii (Erol, 2003, s.45-48) Urla Gülbahçe'deki Kilise-Camii (Erol, 2003, s. 35-37), Ayvalık'taki Hagios Ioannis Kilisesi (Saatli Cami), Hagios Georgios Kilisesi (Çınarlı Cami), Kato Panaghia Kilisesi (Hayrettin Paşa Camii) (Erol, 2003, s. 80-98), Didim'deki Hisarbey Kilise-Camii (Erol, 2003, s.37-40), Antalya Kalkan'daki Meryem Ana Kilisesi (Koca Mustafa Paşa Camii) (Yıldırım ve Yuka, 2021, s.115-129) ve Fethiye Kayaköy'deki Panagia Pirgiotissa Kilisesi (İlter, 1991, s.478-480) 19. yüzyılda inşa edilen ve camiye dönüştürülen yapılardan bazılarıdır.

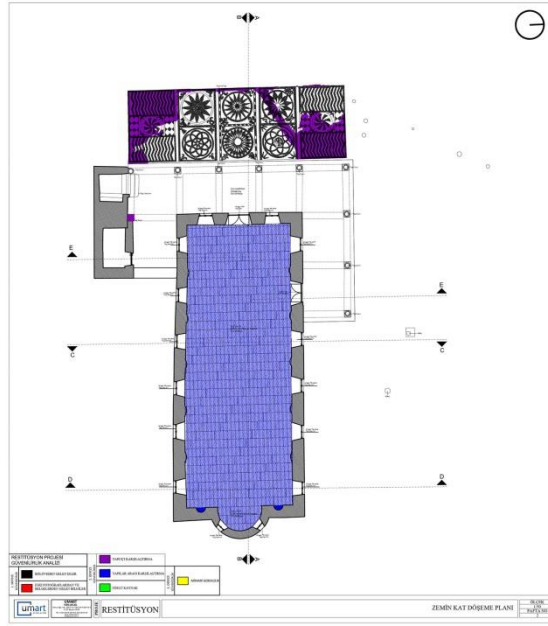
Bazı kiliseler, Dalyan Mahallesi Camii'nde olduğu gibi üç yönden narteks ve üzerinde galerilerle çevrenmektedir. Balıkesir'in Ayvalık ilçesindeki Taksiyarhis Kilisesi, Kato

Panaghia Kilisesi (Hayrettin Paşa Camii), Hagios Triada Kilisesi ve Hagios Athanasios Kilisesi (Küçükköy Camii) ile Çeşme Alaçatı'daki Pazaryeri Camii Batı Anadolu'daki U biçimli nartekse sahip 19. yüzyıl kiliselerinden bazılarıdır (Büktel, 2018, s.65-84). Dalyan'da yer alan Zoodohos Pigis Kilisesi (Dalyan Mahallesi Camii), narteks kurgusu ve çakıl mozaik süslemeleriyle yine Çeşme'ye bağlı Alaçatı'da günümüzde Pazar Yeri Camii olarak bilinen kiliseyle büyük benzerlikler taşımaktadır. Alaçatı'daki kilise, boyutları bakımından daha büyük, üç nefli bir yapı olmakla birlikte U biçimli narteks, galeri katı ve avlusundaki çakıl mozaik süslemeleriyle Dalyan'daki kiliseyle çağdaş bir örnektir.

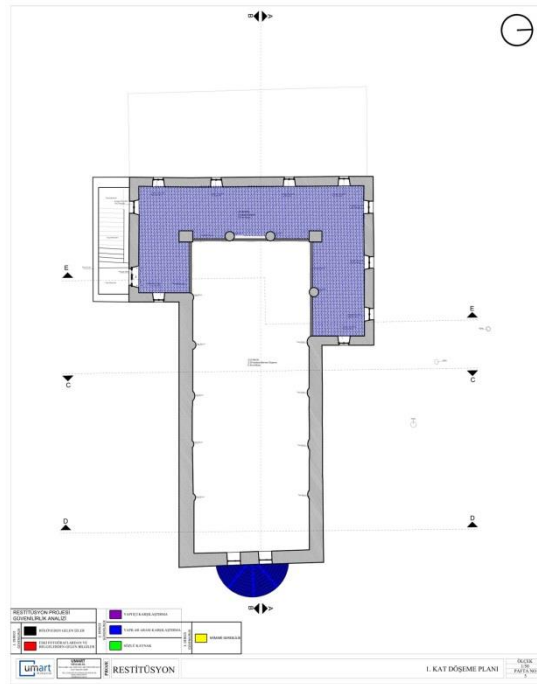
19. yüzyıl'da inşa edilmiş tek nefli bazilikal plandaki kilise ve şapellerin örtü sistemleri çeşitlilik göstermekle birlikte, genellikle içte beşik tonozun tercih edildiği görülmektedir. Dalyan Mahallesi Camii'nin ibadet mekanında, kuzey duvarı ile doğu duvarının kesişiminde bariz şekilde görülebilen tonoz izi, yapının içten beşik tonozla örtüldüğüne işaret etmektedir. Batı Anadolu'da yer alan 19. Yüzyıl kiliselerinden Urla Gülbahçe Kilise-Cami, Şirince Hagios Demetrios Kilisesi ve Menemen Hagios Konstantinos Kilisesi gibi tek nefli bazilikal planlı yapılarda görülen beşik tonozlu örtü sistemi, Zoodohos Pigis Kilisesi için örnek teşkil etmektedir (Altun ve Erdağ, 2020, s. 47; Erol, 2003, s.118-120).

Yapının inşa tarihi hakkında, kaynaklarda ileri sürülen 1833-1855 arası inşa edilmiş olabileceği varsayımı dışında herhangi somut bir veri bulunmamaktadır. Bununla birlikte, diğer yapı örneklerinde sözü edilen ortak mimari unsurlar ışığında yapının 19. yüzyılın ilk yarısına tarihlendirilmesi uygun gözükmektedir. Mübadele sürecinin ardından gerçekleşen demografik değişim, doğal olarak yerleşim sakinlerinin sosyo-kültürel değerlerindeki değişiklikleri de beraberinde getirmiştir. Dalyan'da dönüşüm sürecinde Rumlara ait pek çok kilise ve konutun yok olduğu, yerleşimin kentsel dokusunu ve tarihi kimliğini yitirdiği anlaşılmaktadır. Bu çalışmada incelenen Zoodohos Pigis Kilisesi ise camiye dönüştürülmüş, ibadet yapısı olması sebebiyle düzenli bakım ve onarımları yapılmış ve bir anlamda kimlik değiştirerek kullanımda kalmaya devam etmiştir.

Dini yapıların dönüştürülerek yeniden kullanımında toplumsal, işlevsel, ekonomik ve ideolojik pek çok motivasyon kaynağı bulunmaktadır. Bu nedenle yapıların yeniden işlevlendirme sebeplerinin, içerisinde buldukları yerleşimlerin coğrafi, sosyal ve ekonomik nitelikleri göz önünde bulundurularak incelenmesi gerekmektedir. Dalyan'daki kilisenin yerleşimin merkezi bir noktasında bulunması ve halk için ulaşılabilir bir konumda olması, yapının camiye dönüştürülmesindeki ana etkenler olmuştur. Buna ek olarak yapının dönüşümünde işlevsel ve ekonomik etkenlerin de göz önünde bulundurulduğu anlaşılmaktadır. Yüksek maliyetlerle, baştan bir ibadet yapısı inşa etmek yerine kısa zamanda ve olabilecek en az maliyet ile yapının camiye dönüştürülmüş olması ihtimal dahilinde gözükmektedir. Dalyan'da mübadele sürecinin ardından yerleşimdeki nüfusunun büyük oranda azaldığı bilinmektedir. Az sayıdaki Müslüman nüfusun ibadet gereksinimlerinin karşılanması adına atıl vaziyette ve kullanım dışı kalmış olan kilisenin cami olarak tekrar işlevlendirilmesi, dönemin sosyal ve ekonomik şartları doğrultusunda gerçekleşmiş bir eylem olarak karşımıza çıkmaktadır.



Çiz 10. Zoodohos Pigiis Kilisesi Zemin Kat Restitüsyon Planı (Umart Mimarlık)



Çiz 11. Zoodohos Pigiis Kilisesi 1. Kat Restitüsyon Planı (Umart Mimarlık)

### Teşekkür ve Bilgilendirme

Umart Mimarlık San. Tic. Ltd. Şti'ye, yapının röleve, restitüsyon ve restorasyon projelerine dair veri ve görselleri bu çalışmada yayınlanmak üzere paylaştıkları için teşekkür ederim.

## Kaynakça

- Akın, B. (2018). 19. Yüzyıl Ayvalık Rum Ortodoks Kiliselerinin Cephe Düzenine Yönelik Tiolojik Bir Yaklaşım ve Cephe Karakterlerinin Oluşumuna Etki Eden Faktörlerin Değerlendirilmesi, *Uluslararası Necatibey Eğitim ve Sosyal Bilimler Araştırmaları Kongresi (UNESAK 2018)*, 26-28 Ekim 2018, Balıkesir, Türkiye, 554-574.
- Altun, F.İ & Erdağ, C. (2020). Menemen Agios Konstantinos Rum Ortodoks Kilisesi, *Sosyal Bilimler Araştırmaları Dergisi*, 3 (1), 24-50
- Arı, K. (2003). *Büyük Mücadele: Türkiye'ye Zorunlu Göç (1923-1925)*, İstanbul: Tarih Vakfı Yurt Yayınları, 110
- Avcı, Ü. (2015). Konut Mimarisinde Çakıl Mozaik Sanatı: Antalya Kaleiçi Örneği, *Art-Sanat*, (4), 115-116
- Büktel, Y (2018), U Nartekli Geç Dönem Kiliseleri II-Ayvalık. *International Journal of Social And Humanities Sciences*, (2), 65-84
- Çakmak, Ş. (2017). Çeşme-Dalyan Mahallesi Camii Sanat Tarihi Raporu
- Ekaterinis, G.D (1984). *Hamenes Patrides To Horio Mas Hagia Paraskevi Tou Tsesme (To Kioste) (1760-1922)*, Skiathos
- Erdemir, T.T (2016). The Fate of Tanzimat-Era Churches in Anatolia after the Loss of Their Congregations; *Christian Art Under Muslim Rule: Proceedings of A Workshop Held in İstanbul on May 11/12*, 219-235
- Erdemir, T.T. (2018). Günden Kalanlar: Anadolu'nun Camiye Dönüştürülen Kiliseleri' Devşirme Malzemenin (Spolia) Yeniden Doğuşu: Antikçağ'dan Osmanlı'ya Anadolu'da Objelerin, Materyallerin ve Mekanların Sonraki Yaşamları, 75-98 İstanbul: Koç Üniversitesi Anadolu Medeniyetleri Araştırma Merkezi
- Erol, A. E (2003). *Ege Bölgesi Rum Ortodoks Kiliseleri*, (Yayımlanmamış Yüksek Lisans Tezi) Ege Üniversitesi Sosyal Bilimler Enstitüsü, İzmir. Erişim Adresi: [https://tez.yok.gov.tr/Ulusal\\_Tez\\_Merkezi](https://tez.yok.gov.tr/Ulusal_Tez_Merkezi)
- Gezgin, İ. (2009). *Tarih Boyunca Çeşme*, İzmir: Şenocak Yayınları
- İlter, F. (1991). Doğaya Bırakılmış Bir Akdeniz Yerleşmesi: Kaya Köy (Levisi) Yerleşmesi ve Kiliseleri, *Belleten* 55(213), 473-482
- Katsoupi (2021, Mayıs, 10). ΣΤΗΝ ΑΓΙΑ-ΠΑΡΑΣΚΕΥΗ ΤΗΣ ΚΡΗΝΗΣ Μ. ΑΣΙΑΣ (ΚΙΟΣΤΕ 1760-1922) Η ΠΑΝΑΓΙΑ Η ΓΟΥΡΝΑ, *Amanivoice*, <https://www.amanivoice-chios.gr/2021/05/στην-αγια-παρασκευη-της-κρηνης-μ-ασιας/> (Erişim Tarihi: 22.06.2022)
- Kenanoğlu, M. (2008) '19. Yüzyıl Osmanlı Hukuk Sisteminde Gayrimüslim Cemaatlere Tanınan Adli Yetkiler ve Bakmaya Yetkili Oldukları Davalar', *Türk Hukuk Tarihi Araştırmaları*, (5), 7-44
- Khatzimpeis, S. (1965). I Krini (Tsesmes) kai i Periokhi tis, *Mikrasiatika Khronika* (12), Syggramma Periodikon Ekdidomenon ypo tou Tmimatou Mikrasiatikon Meleton tis Enoseos Smyrnaion, 207-230

- Kızıloluk, M (2019). *Dalyan: Kent, Tarih, Kimlik*. (Yayınlanmamış Yüksek Lisans Tezi) Ege Üniversitesi Sosyal Bilimler Enstitüsü, İzmir. Erişim Adresi: <https://tez.yok.gov.tr/> Ulusal Tez Merkezi
- Küçük, C. (2006). *Osmanlı İmparatorluğu'nda Millet Sistemi ve Tanzimat; Tanzimat-Değişim Sürecinde Osmanlı İmparatorluğu*. (Ed: H. İnalçık ve M. Seyitdanlıoğlu). İstanbul: Phoenix Yayınevi.
- Mercangöz, Z. (2013). Dinsel Yapılar Mimarisi II: Kiliseler ve Sinagoglar. *İzmir Kent Ansiklopedisi I*, 138-185
- Ousterhout, R. (2004). The East, the West and Appropriation of the Past in Early Ottoman Architecture, *Gesta*, 43 (2), 165-176
- Uran, H. (1959). *Hatıralarım*. Ankara: Ayyıldız Matbaası
- Pekak, M.S & Aydın, S. (1998). Selçuk ve Çevresinde Osmanlı İdaresindeki Gayrimüslim Tebaanın İmar Faaliyetleri, *Hacettepe Üniversitesi Edebiyat Fakültesi Dergisi*, (15;2), 125-155
- Sarardi-Mendolovici, H. (1990). Christian Attitudes Towards Pagan Monuments in Late Antiquity and Their Legacy in Later Byzantine Centuries, *Dumbarton Oaks Paper*, (44), 47-61
- Shorter, F.C (1985), The Population of Turkey after the War of Independence, *International Journal of Middle East Studies* XVII (4), 417-441
- Talloe. P & Vercauteren. L. (2011), The Fate of Temples in Late Antique Anatolia, The Archaeology of Late Antique 'Paganism', (s.347-387). *Late Antique Archaeology*, Vol. 7, Leiden: Brill
- Temizgüney, F. (2018), Lozan Sonrası Ermeni Emval-i Metrukesine Yönelik Düzenleme ve Uygulama (1923-1928), *Ankara Üniversitesi Türk İnkılap Tarihi Enstitüsü Atatürk Yolu Dergisi*, (62), 301-334
- Yerasimos, S. (2011), Konstantiniye Kiliselerinden İstanbul Camilerine Bir Değişimin Tarihi, *Bizans: Yapılar, Meydanlar, Yaşamlar*, İstanbul:Kitap Yayınevi, 182-193.
- Yıldırım. G., Ö & Yuka, A. (2021). Arşiv Belgelerine Göre Antalya-Kalkan Meryem Ana Kilisesi / Koca Mustafa Paşa Camii'nin Mimari Özellikleri, *Arşiv Dünyası* 8(2), 115-129