

## **Kuruluşundan I. Dünya Savaşı'na: Osmanlı Harita Encümeni (1909 – 1919)**

La Commission Cartographique Ottomane, De Sa Création à  
La Première Guerre Mondiale (1909-1919)

*Ségolène DÉBARRE\**

*Çev. Serhat TERTEMİZ\*\**

*Jön Türk devriminin ardından bir harita kurulu, tüm Osmanlı topraklarının dizgeli bir nirengisini (fr. la triangulation) oluşturmak ve Avrupa güçlerinin haritacılık ölçütlerine uyan Genelkurmay haritalarını yayımlamakla görevlendirildi. Balkan Savaşları'ndan (1912-1913) I. Dünya Savaşı'na (1914 – 1918), ardından Kurtuluş Savaşı'na (1919 – 1922) kadar 1909 projesinin ordunun stratejik ihtiyaçlarına ve haritacılık alanındaki uygulamalıbilimsel gelişmelere göre acilen düzenlenmesi gerekiyordu. Zabit Mehmet Şevki'nin anılarından yola çıkarak oluşturulmuş olan bu makalede; Osmanlı Harita Encümeni'nin savaş ortamına nasıl uyum sağladığı, karşılaştığı zorluklar, Alman ve Avusturya-Macaristan kurmay heyetlerinin yanında nasıl yer bulduğu incelenmektedir. 1919 yılında kaleme alınmış olan eser; siyasi bağımsızlığın ve ulusalcı bir tasarının hizmetine, dönemin haritacılık üretimine kısmi ama belgelenmiş bir bakış sunuyor.*

Jön Türk devrimi, Osmanlı askerî haritacılığına kesin bir ivme kazandırdı. 27 Nisan 1909 tarihinde Sultan II Abdülhamit'i tahttan indiren İttihat ve Terakki Cemiyeti; bütün imparatorluğun bir nirengisini çıkarmak ve egemenliği altındaki bölgelerin 1/25.000 ölçekli topografik haritalarını üretmek gibi iddialı bir izlenceye yoğunlaştı. Diğer şeylerin yanı sıra bu girişim, bilimsel ve uygulamalı ölçütleri sahiplenerek

---

\* Dr. Öğr. Gör, Paris 1 Üniversitesi – Panthéon Sorbonne Coğrafya Bölümü.

\*\* Öğr. Gör, Milli Savunma Üniversitesi Fatih Harp Tarihi Enstitüsü Yakınçağ Harp Tarihi Bölümü.

Avrupa Kuvvetler Birliği'ne katılma arzusu niteliğindedir. Bu batılılaşma hareketi uzun vadeli bir sürecin parçasıydı ve Jön Türklere, XIX. yüzyıl boyunca<sup>1</sup>, İstanbul'daki askerî okulların Avrupa standartlarında haritacı zabıt yetiştirmesi, 1830'lu yılların başından itibaren Avrupa'ya öğrenci ve 1875'teki ölçü kongresinde olduğu gibi, uluslararası kongrelere temsilci göndermesi gibi bazı başarılar sağlar<sup>2</sup>. 1878'de Rusya'ya karşı alınan yenilgi Osmanlı Genelkurmayı'nı yabancı haritaları tercüme etmekten ve yayımlanmamış topografik araştırmalar yapmaktan sorumlu bir askerî haritacılık bölümü kurmaya yöneltti. Bu bölümün içinde Anadolu'nun ilk jeodezik tabanını ölçmek için özel bir kurul kurulmuştur. 1896 yılında Eskişehir'in<sup>3</sup> kuzeyinde çalışmalar başlar fakat bir yıl sonra projenin durdurulmasının ardından çalışmalar 1908 yılına kadar sekteye uğrar<sup>4</sup>. Jön Türklerin haritacılık alanındaki amacı; imparatorluk toprakları üzerinde siyasî ve idarî egemenlik iddiasında bulunurken askerî gücü kuvvetlendirmek gibi, pragmatik olduğu kadar ideolojiktir. Tesviye ve taksim-i arazi (fr. la géodésie) uygulamaları konusunda eğitilmiş olan zabıtlar, XIX. yüzyılın başlarında imparatorluk hükümetinin meşru olarak nirengilenmiş bir kurmay haritası üretmeyi hedeflemesi için yeterli sayıdaydı. Gerekli araç ve gereçler; Fransa, Büyük Britanya, Avusturya-Macaristan İmparatorluğu ve Almanya'dan ithal edilmeye devam ederken Harita Kurulu kendini herhangi bir dış müdahaleden korumak için samimi bir istek gösterdi. Ölçümler *Türkler*

---

<sup>1</sup> Erdal Kaynar, "Les Jeunes Turcs et l'Occident: histoire d'une déception programmée", *L'Ivresse de la liberté: la révolution de 1908 dans l'Empire ottoman*, ed. François Georgeon, Louvain, Peters 2012, s. 27-64.

<sup>2</sup> Feza Günergun, "Transfer of Modern Science and Technology to the Muslim World", *Introduction of the Metric System to the Ottoman State*, ed. Ekmeleddin İhsanoğlu, Proceedings of the International Symposium on Modern Sciences and the Muslim World, 2-4 1987 Eylül İstanbul, s. 297-316.

<sup>3</sup> Jeodezik taban, bir ağın ilk üçgeninin kenarlarından birinin ölçüsüdür. Ölçümün kesin olmasını amaçlayan sörveyörler; yol, demiryolu ve telgraf ağı gibi düz alanlara ve doğrusal altyapılara öncelik verirler. Eskişehir, bütün bu unsurları bünyesinde barındırmaktadır. Ölçümün mümkün olduğunca kesin olabilmesi için genellikle işlem on kilometrelik bir alanda uygulansa da mevcut durum içinde 7,2 km'de uygulanır. Bu bazdan yola çıkarak gözler bir tepenin zirvesine, yüksek bir anıta ya da bir telgraf direğine çevrilir. Açıların belirlenmesi ilk üçgenin boyutlarını ayarlamayı sağlar. Verilen bir bölgenin arazi bütünlüğünü sağlayan bir üçgen ağı oluşturacak şekilde çalışmalar devam eder.

<sup>4</sup> Abdurrahman Aygün, *Türk Haritacılık Tarihi*, c.2, Harita Genel Müdürlüğü, Ankara 1980.

*tarafından Türkler için yapılmalıydı.*

Osmanlı'nın harita ihtirası; bir yandan Eylül 1914'te genel seferberlik ilanını takiben insan ve araç sıkıntısıyla karşılaşırken öte yandan İttifak Devletleri'nin harita üretimini devralması niyeti gibi iki önemli zorluğa karşı durmak zorunda kaldı. 1914 sonbaharında Osmanlı İmparatorluğu'nun İttifak Devletleri'yle birlikte savaşa girmesi, Viyana ve Berlin'i Osmanlı askerî haritacılığı için kaynak yerler haline getirdi. Aynı zamanda bu iki başkent devletleri diğerinin özerkliğini tehdit ediyordu. Osmanlı Genelkurmayı'nın harita kaynaklarını askerî görev çerçevesinde iyi bilen Liman von Sanders (1913 – 1918) sayesinde özellikle Almanya İstanbul'da varlığını hissettirir. Osmanlı Genelkurmayı'nın Harita Bölümünün İttifak Devletleri'yle işbirliği yapması; çıkarların uyduğu ancak karşılıklı güvensizlikten oluşan ikircikli bir ilişkidir. Bu bölümün başında, Fransa'dan Viyana ve Berlin'e kadar uzanan ağların yeniden yapılandırılmasının mimarı olan Mehmet Şevki (1866 – 1927) vardı. Mehmet Şevki, İstanbul ve Paris'te eğitim gördü. Birinci Dünya Savaşı boyunca Alman ve Avusturyalı haritacı zabıtlarla yakın ilişkiler kurdu. 1919 yazında oradan ayrıldıktan sonra Harita Bölümünün başkanı olarak yapmış olduğu çalışmaları özetleyen bir anı kitabı kaleme aldı. Jön Türk ideolojisinin güdümünde olan bu metin, 1970'lerde Türk Genelkurmayı Harita Dairesinden Albay Edip Özkale ve Yarbay Mustafa Rıza Şenler adlarındaki iki subay tarafından çoğaltıldı, yenilendi ve düzenlendi. 1970<sup>5</sup> yılında Türk Haritacılığının Kuruluşu'nun 75. yıl dönümü anısına ve ölümünün ardından 1980 yılında yayınlanan bu metin, XIX. yüzyılın başında Osmanlı askerî haritacılığının teşkilatlanması hakkında değerli bilgiler ve dağıtımını oldukça sakıncalı<sup>6</sup> olan belgeler, özellikle görseller, sunuyor. Kaynak;

---

<sup>5</sup> Aynı yıl Tuğgeneral Abdurrahman Aygün, 1980 yılında üçüncüsünün takip edeceği, *Türk Haritacılık Tarihi*'nin ilk iki cildini yayımladı. 2 Mayıs 1895'teki çekişme ve gözden düşmenin ardından 1909 tarihi “modern Türk haritacılığının” başlangıcı olarak kabul edilmiştir bkz. Ülkekel, Cevat, *Cumhuriyet Dönemi Türk Haritacılık Tarihi*, Dönence Yayınları, İstanbul 1998.

<sup>6</sup> Bu belgelerin çoğu, General Turhan Sökmen'in önsözünde teşekkür ettiği, Ahmet Sabri Ölçer ve Fatma Şevkiye Adalı tarafından Genelkurmay Başkanlığı'na iletilmiştir. Bu yazıda yer alan belgeleri çoğaltmamıza izin verdiği için bu arşivlerin sorumlusu olan Genelkurmay Haritacılık Müdürlüğü'ne teşekkür ederiz.

içerdiği bütün önyargılara, ihmallere ve suskunluklara rağmen dikkatli bir şekilde ele alınmayı hak ediyor. Bu çalışma sayesinde önce Mehmet Şevki'nin kariyerine ve Harita Kurulu'nun kuruluşuna kısaca değineceğiz (I). Daha sonra Balkan Savaşları ve I. Dünya Savaşı (1912 – 1918) boyunca gerçekleştirilen harita çalışmalarını, üretim yerlerini ve karşılaşılan zorlukları inceleyeceğiz (II). Son olarak Almanya ve Avusturya'nın bu üretimde oynadığı role değinilecektir (III).

## 1. Mehmet Şevki ve 1909 Harita Kurulu

### 1.1. Fransız Etkisi Altındaki Bir Yörünge

Mehmet Şevki, Fransa'da eğitim görmüş ve Fransızca konuşabilen bir subay neslindedir. 1886'da İstanbul'daki Pangaltı Askerî Okulu'ndan ve 1889'da Osmanlı Kara Harp Okulu'ndan mezun olduktan sonra, 1894'te mezun olduğu harp okulundaki eğitimine devam etmek üzere 31 Ocak 1890'da Fransa'ya gönderildi. Özellikle uygulamalı jeodezi tekniklerinin uygulandığı Fransız Genelkurmayı'nın Askerî Coğrafya Bölümü'nde uzmanlığını sürdürdü. 27 Temmuz 1894'te İstanbul'a dönerek topçu okulunda (Mühendishane-i Berr-i Hümayun) savaş sanatı, geometri, geometrik tasarım ve kozmografya dersleri verdi. I. Dünya Savaşı'nın girişi niteliğinde olan Balkan Savaşları sırasında diğer teknolojik alanlarda olduğu gibi, öncelikle fakat tamamen olmamak üzere, Fransızların etkisindedir. Paris Rasathanesi'nin referansta bulunması üzerine imparatorluğun jeodezik ölçümleri her yıl İstanbul'a<sup>7</sup> gönderilen *Connaissance des Temps* dergisinde yayınlanan verilerden yapıldı. Fransız ölçü aletleri, özellikle Gautier (Gotye) teodolitleri, imparatorluğa ithal edildi. 1896'da, Osmanlı subayları olan Yüzbaşı Mehmet Hakkı ve Yarıbay Rıza'nın yardımlarıyla, Anadolu'nun ilk trigonometrik bazı (fr. base trigonométrique) Defforges (Deforj Paşa, 1852 – 1915) ve Barisien adlarındaki iki yüzbaşı tarafından ölçülmüştür. Nice'de Alpler'in bir haritasını çıkarmış olan ve daha sonra Paris'teki Montsouris'de Deniz Gözlemevi (fr. l'Observatoire de la marine) ve Boylamlar Bürosu'nda (fr. le Bureau des longitudes) (1875 – 1914)

---

<sup>7</sup> Sur la revue *Connaissances des Temps* dans l'Empire ottoman, bkz. Geogon F., Hitzel F., 2012 ; *Sur l'influence française et les relations culturelles franco-turques* : İşiksel G. et Szurek E. (dir.), 2014.

bulunmuş olan ikili Fransa'da, coğrafi koordinatları belirlemek için gözlemler uygulamasına yönelik eğitim almışlardır<sup>8</sup>. Mehmet Şevki, 1894 yılında İstanbul'da kurulan Harita Kurulu'na ve 1/500.000 ölçekli Eskişehir ve Ağapınar bölgelerinin ilk genelkurmay haritalarının üretilmesini sağlayan nirengi çalışmalarına katıldı. Bu çalışmalar, 1897'deki Yunanistan ile Osmanlı Devleti arasındaki savaş nedeniyle sekteye uğradı. Ocak 1901'de yarbaylığa atanan Mehmet Şevki, o dönemde Fransız Genelkurmayı tarafından kullanılan Bonne (BONN) projeksiyonunun 1906 yılına kadar Anadolu'nun birincil nirengisine uygulanmasına yönelik hesaplamalar üzerine çalıştı. 1907'de Angoulême bölgesindeki askerî manevraları gözlemlmek için Fransa'ya, ertesi yıl ise Avusturya demiryolunun inşasını takip ettiği Bosna'ya gönderildi. 23 Temmuz 1908'de Jön Türk devrimi patlak verdiği sıralarda Yeni Pazar'da (şimdilerde Sırbistan'da Novi Pazar olarak bilinen) bulunuyordu. 27 Temmuz'da albaylığa terfi ettirilerek İstanbul'a döndü ve Osmanlı topraklarının haritalandırılmasına ilişkin hazırladığı raporu aynı yılın Kasım ayında Genelkurmay'a sundu. 9 Ağustos 1909'da yeni harita kurulu arazinin jeodezik ölçümlerine dayanarak tüm imparatorluk topraklarını yeniden haritalandırmakla görevlendirildi. General Mehmet Zeki müdür olurken Mehmet Şevki Nirengi Dairesi Başkanlığı'na atandı.

## 1.2. Harita Kurulu'nun 1909 Yılındaki Çalışmaları

1908 İhtilali'nin ardından kurulan Harita Kurulu, Anadolu nirengisini yeniden başlatmakla görevlendirildi. Genelkurmay Harita Dairesi bünyesinde bütünleşmiş olan bu kurul; Mehmet Şevki başkanlığındaki Nirengi Dairesi, Yarbay Fevzi başkanlığındaki Topoğrafya Dairesi, Albay Neşet başkanlığındaki Kartografik Keşif Dairesi ve Hüseyin Hüsnü'nün; muhasebe, insan sağlığı ve hayvan bakımıyla ilgili kütüphane ve arşivlerden sorumlu İdare Müdürlüğü'nden oluşuyordu. Kurula tüm bölgeyi 1/25.000 ölçeğinde haritalandırması hedefinin verildiği görüldü. Ancak başlangıçta imparatorluğun haritacılıktaki durumu ve mevcut araçları dikkate alınarak daha mütevazı hedefler tanımlandı. En stratejik yerler olarak kabul edilen Trakya ve Boğazlar gibi bölgelere 1/25.000'in ayrılmasına karar verilirken Rumeli,

---

<sup>8</sup> Guy Boistel, *L'Observatoire de la Marine et du Bureau des longitudes au parc Montsouris 1875-1914*, IMCCE/Éditions Édités, Paris 2010.

Batı Anadolu, Suriye ve Irak 1/50.000, Arap Yarımadası ve Bingazi bölgesi 1/100.000 ve Libya'nın geri kalanıyla Doğu Anadolu'nun 1/200.000 ölçeğinde haritalandırılacaktı.

Harita Kurulu gerekli ölçü aletlerini edinmek için Fransa'ya başvurdu. Mehmet Şevki, Fransız Genelkurmayı'nın Coğrafya Dairesi (fr. le département de géographie) aracılığıyla sağladığı geometri aletlerini ve topografik malzemeyi almak üzere 3 Temmuz 1909'da Paris'e gönderildi. O yıl Osmanlı Harita Kurulu, geometri ve çizim malzemelerine 109.140 kuruş ödeme yaparak 1909 yılı toplam bütçesinin dörtte birinin hemen altında bir harcama yaptı (toplam 487.634 kuruş). Bu yüklü yatırımın ardından malzemeye ayrılan bütçe I. Dünya Savaşı sırasında sürekli azaldı (Bkz. Tablo 1). 1909 yazının sonunda Harita Kurulu, daha önce 1898'de jeodezik bir çalışmanın yapıldığı, Bakırköy yakınlarındaki askerî baruthanenin zemininde çalışmalara başladı. 1909'da kurul 27 zabiti (ertesini yıl 15 zabit daha eklenerek), eşeklerden ve atlardan oluşan iki yüz kadar hayvanı alana yerleşmesi için hazırladı. Birinci ve ikinci derece nirengi çalışmaları, Trablusgarp Savaşı'nın (Eylül 1911 – Ekim 1912) ve I. Balkan Savaşı'nın (Ekim 1912 – Mayıs 1913) patlak vermesiyle sekteye uğramadan önce, 1910'da; İstanbul, Adana, Eskişehir ve Edirne dolaylarında sürdürülmüştür.

1911'de harita alanında son derece eksiklikleri olan Doğu Anadolu'nun nirengi çalışmalarının başlanmasına karar verildi. Kafkasya'daki Rus jeodezik ölçümleri ve Alman haritacı Richard Kiepert (1846 – 1915) tarafından yapılan 1/400.000 ölçekli harita Osmanlı ordusuna gönderildi ancak bunlar ülkenin en doğusunu kapsamadığı için Osmanlı zabitlerinden 8. Van Piyade Tümeni'nin Vekil Komutanı Fouad Koutaloff Richard Kiepert'e şikâyetinde bulundu: “Herkes biliyor ki, Kürdistan'ın büyük bir kısmı hükümet için olduğu kadar coğrafyacılar için de hâlâ keşfedilmemiş bir bölge gibidir”<sup>9</sup>. Bu boşluğu doldurmak amacıyla Mehmet Şevki 1912'de Trabzon'a, ardından da enlem ve boylam ölçümlerini yapmak üzere Erzurum'a gitti. Bu vesileyle Paris Rasathanesi tarafından yayınlanmış ölçüme kıyasla Erzurum'un konumunda birkaç derecelik bir bozulma olduğunu tespit etti. 1912-1913

---

<sup>9</sup> Lettre de Fouad Bey Khoutaloff à Richard Kiepert, *Nachlass Kiepert Mapped-Briefe 2*, Staatsbibliothek, Berlin.

yılları arasında olumsuz hava koşullarına rağmen jeodezik bir bazı ölçmek amacıyla telgraf ağı kullanıldı. 1912'de Trabzon'dayken hem Tuğgeneral hem de Tümgeneralliğe atanan Mehmet Şevki ölçümleri takip etmek üzere Ağustos 1912'de Erzurum'a döndü.

Balkanlarda savaş patlak verdiği ve seferberlik ilan edildiğinde İstanbul'a dönmek üzereydi. Arazide görev yapan askerlerin ihtiyaçlarına göre harita üretiminde hızlı hareket etmek ve acil uyarılama yapmak gerekiyordu (Gör. 1 ve 2).

## 2. Ateş Altında Haritalama

### 2.1 Ordugüdümsel Alanları Haritalama

İmparatorluk için özellikle travmatik olan<sup>10</sup> 1912 ve 1913'teki iki Balkan Savaşı Harita Kurulu'nu çabalarını arttırma konusunda isteklendirdi. Bu sayede savaş halinde olan bölgelerin haritalarını bütün Osmanlı alaylarına dağıtma şansı bulunabilecekti. 1911'de yayınlanan pafta sayısı 31.357'yken gelecek yıl bu rakamın on katından fazla olan 338.606 paftaya ulaşılır. Fakat kurul tarafından yayınlanan haritalarda yerlerin konumu takribi ve yer adları<sup>11</sup> da belirsizdi. Sahadaki zabıtlar tespit ettikleri bu eksikler ve yanlışlıklardan rahatsızlık duydular. 1912'nin Ekim ve Aralık ayları arasında Trakya'yı dolaşan Teğmen Selim Bey şu ifadelerle isyan eder:

“Bütün ülkelerin haritaları arasında anlaşılabilirlik eksikliği ve belirsizlik bakımından Türk Genelkurmay haritasıyla rekabet edebilecek başka bir harita yoktur. Haritamızda hiçbir şey yerinde değil. Hiç var olmamış köyler bulunabileceği gibi var olanlar da işaretlenmemiş... Türk haritasıyla yön bulabilen fanilere ne mutlu!...”<sup>12</sup>.

1913 yılındaki düşüşün ardından I. Dünya Savaşı'nın patlak

---

<sup>10</sup> Aksakal M., *The Ottoman Road to War in 1914 : The Ottoman Empire and the First World War*, Cambridge University Press., Cambridge 2008.

<sup>11</sup> *Sur les effets de traduction et de rétro-traduction sur la toponymie ottomane*, bkz. Kreiser, 1975.

<sup>12</sup> Selim Bey, 1913, *Carnet de campagne d'un officier de Sul-oglou à Tchataldja*, Berger-Levrault, Paris, s. 136.

vermesiyle 1914'te üretim 179.000 haritadan 389.781'e yükseldi. En stratejik ve savunmasız bölgeler üzerine yoğunlaşıldı. Öncelikli olarak İstanbul bölgesi haritalandırıldıktan sonra 1914'te Bulgaristan ile sınır bölgesinin (Edirne – Kırklareli) 1000 km<sup>2</sup>'si 8 pafta ve Çanakkale (özellikle Seddülbahir ve Kocadere/Kurucadere) 1914'te 1/25.000 ölçekle 10 pafta ve 1915'te 36 paftayı kaplamıştır (Gör. 3). 10 Şubat 1915'te harita kurulu ve dairesi başkanlığına resmen atanan Mehmet Şevki, 25 Nisan 1915'te Gelibolu'da, müttefiklerin çıkarma yaptığı sıralarda, Çanakkale Boğazı'nın iki yakasının henüz tamamlanmamış olan yeni haritasının yapımına girişti. Buna rağmen seferin başlangıcından itibaren Osmanlı Genelkurmayı zabitlerine, 1915 yazı sıralarında 1/20.000 ve 1/50.000 ölçeğindeki *Mısır Haritalandırması*'ni (Survey d'Égypte), bir kısmı savaş alanından çalınan, 1/25.000 ölçekli Çanakkale haritalarını dağıttı. O zamana kadar İngiliz ve Fransız kuvvetleri yarımadanın 1908'den kalma 1/63.360 ölçekli ve daha sonra *Mısır Haritalandırması* (Survey d'Égypte) ile 1/40.000'e<sup>13</sup> genişletilen haritaların kopyalarına sahipti. Son çalışmalar, Fransız zabitleri tarafından Kırım Savaşı<sup>14</sup> boyunca yapılan ölçümlerin ardından gün yüzüne çıkmıştır.

Osmanlı'nın büyük zaferlerinden biri olan Çanakkale haritası, ülkenin ikonografisinde kendine yer buldu. Böylece 1916'da Genelkurmay Türk birliklerinin konumunu gösteren haritalar ve farklı muharebeleri özetleyen krokiler üretti (Gör. 4). 1916'dan itibaren Çanakkale Boğazı haritası ile Sultan V. Mehmet Reşat'ın portresini yan yana getiren pullar da basıldı. Boğazlar sorunu XIX. yüzyıl Osmanlı'sının tamamını bilcümle meşgul etmişti. Ancak 1915'ten

---

<sup>13</sup> 1/40.000 ölçekli haritalar gemi ve topçu ateşini yönlendirmek için kullanıldı. Ancak jeodezik ölçümlerde iki derecelik bir hata olduğu ortaya çıktı. Dolayısıyla doğru atış yeri hesaplamalarında dahi obüsler ıskaladı. Bkz. Australian War Memorial <http://www.awm.gov.au/exhibitions/gmap>

<sup>14</sup> Kırım Savaşı sırasında (1853-56) Doğu Ordusu'nun (fr. l'Armée d'Orient) Fransız zabitleri, yarımadanın ilk büyük ölçekli topografik haritasını Albay Blondel başkanlığında üretti. 1/50.000 ölçekli Gelibolu Yarımadasının Haritası (fr. la Carte de la presqu'île de Gallipoli) 1854'te Dépôt de la guerre'de yayınlanır. Aynı zamanda İngilizlerin çalışmaları Karadeniz ve Azak Denizi kıyılarında yoğunlaştı. Bu haritalar I. Dünya Savaşı'na kadar kullanıldı.



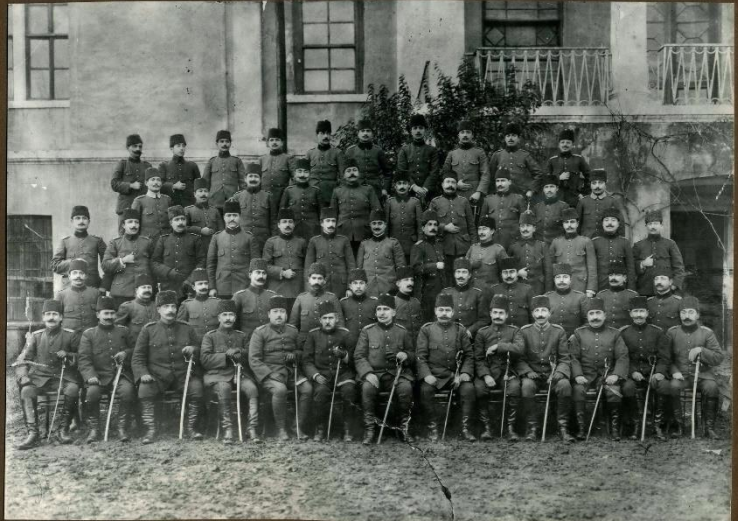
İtibaren bu sorun hayati bir önem kazandı ve ardından Cumhuriyetçi tasavvurda “I. Dünya Savaşı'nın mecaz-ı mürseli” haline geldi<sup>15</sup>. Harita Kurulu Doğu'da; Ünye'den İskenderun'a uzanan kıstağı izleyerek Karadeniz'den Akdeniz'e kadar bir nirengi yapmayı planlıyordu. Bunun için Sivas üzerinden İskenderun'a kadar bir öncül nirengi yapılması gerekiyordu. Bu nedenle 1911'den 1913'e kadar Erzurum ve Trabzon bölgesinde yürütülen çalışmalar Batı'ya; 1915'te Ünye, Sivas ve Malatya bölgelerine, ertesi yıl Adıyaman, Maraş ve Kilis'e kadar genişletildi<sup>16</sup>.

YILI	Harita Kurulu General Üssb. ve Sb.ları	Arazide Aylık Ortalama Çalışma Süresi (Nirengi, Topoğrafya, İstikşaf)	Özlük Ödeneği (Kuruş)	Geometri Aletleri ve Çizim Edevatı Değerleri (Kuruş)	Arazi Tazminatı (Kuruş)	Çeşitli Harcamalar (Kuruş)	Genel Toplam (Kuruş)
1909	27	2,5	231134	109140	85500	61860	487634
1910	42	7	468974	30964	361683	41938	903559
1911	61	8	982000	18626	483604	75370	1559600
1912	80	6	936572	5663	444146	121122	1507503
1913	67	6,5	696693	1840	458961	661505	1218999
1914	79	8	1180338	1012	762530	53988	1997868
1915	64	12	1018458	-	745390	64000	1827848
1916	67	12	1239260	-	1127074	50000	2416334
1917	69	12	2365431	-	1087740	60000	2513171
1918	70	10,5	1295646	-	990331	164995	2450972
Toplam			9414506	167245	6546959	754778	16883488

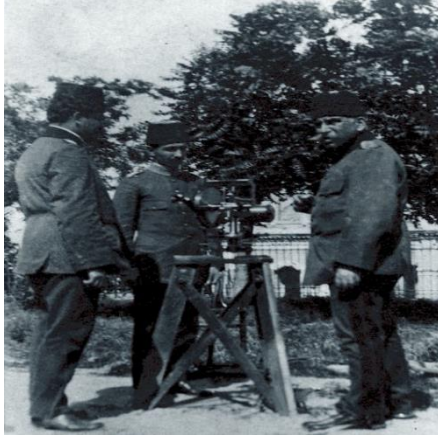
**Tablo 1:** Osmanlı Harita Kurulu'nun 1909-1918 yılları arasında kullandığı araçları ve giderleri (A. Aygün, 1980, s.102).

<sup>15</sup> Lamrhari L., “La fabrique d'un récit kémalisé dans les musées militaires en Turquie”, dans Mary J., Rousseau F. (dir.), *Entre Histoires et Mémoires La guerre au musée Essais de Muséohistoire (2)*, Michel Houdiar, Paris 2013.

<sup>16</sup> Bkz. Görsel 5.

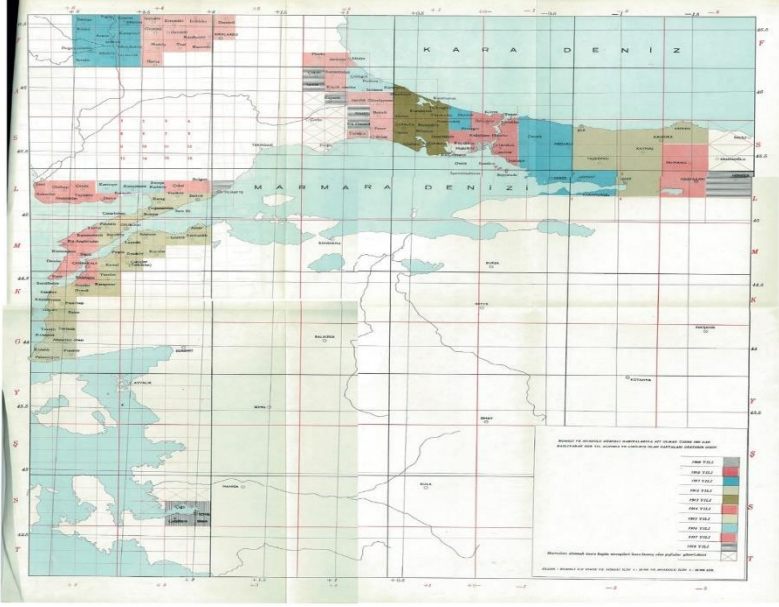


**Görsel 1:** 1912 yılı Osmanlı Harita Kurulu  
(Harita Genel Müdürlüğü (H.G.M.), Ankara).



**Görsel 2:** Harita Kurulu avlusunda subay eğitimi, İstanbul, 1914. 1914'te İstanbul'da Osmanlı Harita Kurulu subayları teodolit kullanma konusunda eğitildiler. Mehmet Şevki, sağda, talime nezaret ediyor.

(H.G.M., Ankara).



**Görsel 3:** İstanbul'dan Çanakkale'ye uzanan bölge üzerine yapılan haritaların montaj tablosu (H.G.M., Ankara).



**Görsel 4:** 1915'te Çanakkale'deki askeri harekâtları gösteren Osmanlı haritası. Bu harita 25 Nisan 1915'te gerçekleşen çıkarma öncesindeki Türk mevzilerini göstermektedir. V. Türk Ordusu Komutanı Liman Von Sanders Müttefiklerin, yarımada'nın en dar yeri ve Anadolu'nun belkemiği olan, İngilizler tarafından işgal edilen Bozcaada'yı geçerek Bolayır'a çıkartma yapacaklarını düşünüyordu. Bundan dolayı Osmanlı bölüklerinin üçte biri Asya yakasına, diğer üçte biri Bolayır bölgesine ve geriye kalanlar da yarımada'nın ucuna yığıldı.

Diyarbakır ve Bitlis paftaları üzerinde istediği gibi ilerleyemediği için Mehmet Şevki üzüntüsünü dile getirdi. 1917'de ölçümler, güneydeki Halep bölgesine uzanır ve Beyrut ile Kudüs üzerinden İskenderun'dan Gazze'ye uzanan sancağın kıyı bölgelerine odaklandı. Mehmet Şevki, 1917 yılı boyunca Medine bölgesinde yaptırdığı çalışmaların yanı sıra; Suriye, Filistin ve Anadolu haritaları ile Rumeli'nin çeşitli kesimlerinin büyütülmesi üzerine çalıştığı gibi Dicle ve Fırat Havzası haritalarına da devam etmiştir. Şehrin çevresindeki çalışmaları denetlemek için mayıs ayında İzmir'e gitti.

## 2.2. Üretimin Uyarlanması

I. Dünya Savaşı, cephelerin çeşitliliği ve genişliğiyle emsali görülmemiş bir durum meydana getirmiştir. Mehmet Şevki, Temmuz 1914'te yaşanan genel seferberlik nedeniyle oluşan insan ve hayvan kıtlığına rağmen alayların ihtiyaç duyduğu haritaları basıp göndermeye gayret etti. Seferberlik ihtiyacı, süregelen çalışmaların askıya alınmasına ve askerî haritacıların dağıtılmasına sebep oldu. 1914 sonbaharında Harita Kurulu'nun subayları İstanbul'u terk etmek zorunda kaldılar. Fakat harita ihtiyacının farkında olan Genelkurmay, Aralık 1914'te subayları İstanbul'a geri çağırdı. Temmuz 1915'te, Kafkas Cephesi'nin açıldığı sıralarda, bazıları yeniden seferber edildi ve Genelkurmay daha sonra Halep bölgesi ve Fırat Boğazları'nda ölçümler yapmak üzere deniz subaylarını Harita Kurulu'nun emrine verdi.

İşgücü açığını kapatmak ve Genelkurmay'ın ihtiyaçlarını karşılamak için yıllık çalışma süresi artırıldı. 1910-1913 yılları arasında arazide ortalama çalışma süresi (nirenge, topoğrafya ve istikşaf) 6-7 ay arasındaydı. Saha çalışmaları (özellikle topoğrafya ve istikşaf) yaz ve kış aylarında haritaların çizilmesi, düzenlenmesi ve basılmasına ayrılmıştı. Sahada geçirilen aylık süre 1914'te sekize, 1915'te on ikiye çıkarılarak kış tatilleri fiilen ortadan kaldırıldı. Araç ve gereçler özensiz olduğu gibi ülkenin güneyindeki sıcaklık gibi iklim sıkıntıları nedeniyle çalışma koşulları zordu (Gör. 6-7). Devingen keşif birimleri; Halep, Dicle veya Medine gibi stratejik bölgelerde kurulan bazlarda görev yaparak ulaşılması en zor bölgelerin haritasını çıkarmakla görevlendirildiler. Müttefikler tarafından uygulanan kuşatmaya rağmen Eylül 1916'dan 1917 baharına kadar bu bölgenin çevresinde nirenge çalışmaları yapıldı.

Böylece harita subayları 1917'nin Mart ve Nisan aylarında şehrin etrafının 1/50.000'lik bir haritasını çıkardılar. Ardından Hicaz demiryoluna erişimi güvence altına almak amacıyla Kudüs'e gittiler. Bu askerî haritacı birliklerinin bir kısmı, savaşta birçok alet ve hayvanın kaybolduğu, özellikle Nusaybin'de Arap kabileleriyle karşı karşıya gelmek zorunda kaldılar. Mütareke imzalandıktan sonra, başkentin kaybedilmesi üzerine, İzmir'deki birlik hariç bütün birlikler 1918'de İstanbul'a geri döndü.

1915'ten 1918'e kadar Harita Kurulu'nun üretimi yılda 77.000 ila 204.000 baskı arasında değişiyordu. 1908-1918 yılları arasında Genelkurmay'ın matbaalarından 1.5 milyon pafta çıktı. Orta ve büyük ölçekli topoğrafik haritalara ek olarak, bakanlık, özellikle iletişim yollarını ve askerî mevzileri gösteren çok sayıda küçük ölçekli tematik haritayı yeniden bastı<sup>17</sup>. Bu haritalar orduya ücretsiz olarak dağıtılacaktı. I. Dünya Savaşı'na kadar Genelkurmay tarafından üretilen haritaların bir kısmı pazarlandı. Ancak stratejik ihtiyaçlar bu girişime güç kaybettirdi ve bu durum Harita Kurulu'nun gelirlerini etkiledi. 1911-1914 yılları arasında her yıl 40.000 ila 50.000 pafta, 1915'te 25.000 ve sonraki yıllarda yaklaşık 10.000 pafta satıldı<sup>18</sup>.

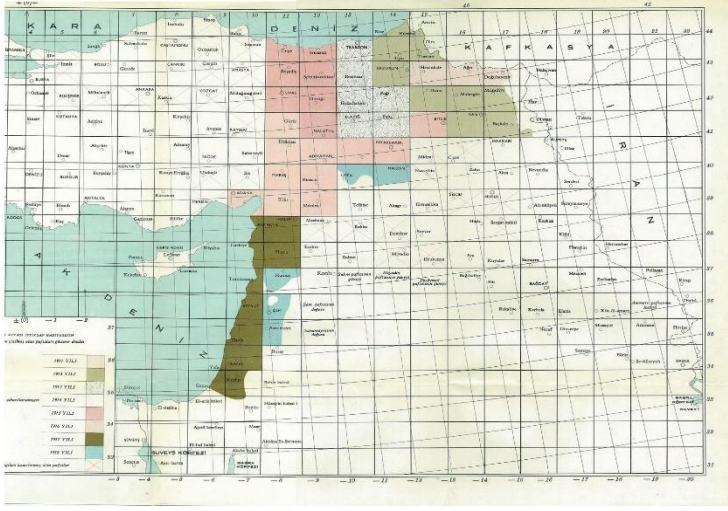
Savaşın başlangıcında Harita Kurulu'nun merkezi İstanbul'un tarihi yarımadasındaki Şehzade Camii'nin yakınındaki bir binaya yerleşmiştir. Mart 1915'te Müttefiklerin Çanakkale'deki baskılarıyla karşılaşan Mehmet Şevki, her ihtimale karşı önlem almak için Harita Dairesinin tüm çalışanlarını, matbaalarını, gereçlerini, tüm belgelerini ve değerli haritalarını Eskişehir'in güneydoğusunda ve başkente 350 km uzaklıkta olan Kütahya'ya gönderdi. Bu girişimin amacı; daireyi cepheden uzaklaştırarak korumaktı. Mehmet Şevki 1915'te Kütahya'ya giderek Askerî Redif Dairesi'ni yeni bir harita dairesine dönüştürdü. Yaklaşık bir buçuk yıl sonra, Temmuz 1916'da, son kez İstanbul'a taşındı. O yıl İstanbul'da bir harita çizim okulu (Harita Ahz-i Tersim

---

<sup>17</sup> Örneğin; Osmanlı Genelkurmay Başkanlığı Harita Dairesi, savaş sırasında subaylara dağıtılan imparatorluğun tüm askeri bölgelerinin haritalarını içeren cep atlaslarını muhafaza etmektedir.

<sup>18</sup> Sur le coût de l'économie de guerre, bkz. Toprak, 1982 ve 2003.

Mektebi) kurulu ve Taksim'deki bir Ermeni okulunun binasına taşınmadan önce Kocamustafapaşa semtine yerleşildi<sup>19</sup>. Savaşta duyulacak ihtiyacı karşılayacak sayıda hızlı bir şekilde haritacı yetiştirmek amaçlanıyordu. Harita çizim okulu 15-17 yaş arasındaki, çizimde yetenekli olan gençlere; harita çizimi, fotoğrafçılık, gravür ve baskı teknikleri eğitimi verdi.



**Görsel 5:** Anadolu ve Levent'te yapılan haritaların montaj tablosu. (H.G.M., Ankara).



**Görsel 6:** 1917 yılında Hatay bölgesindeki jeodezik çalışmalar (H.G.M., Ankara).

<sup>19</sup> Mütarekeden sonra İngiliz kontrolü altındaki Pangaltı Osmanlı Harp Okulu'na katıldı. 1923 yılında Ankara'ya yerleşildi.

Yaz aylarında şehrin etrafında geziler düzenlendi. Gelecek vadeden öğrenciler, başta görüntüölçüm olmak üzere, yeni haritacılık uygulamalarını öğrenmeleri için yurt dışına, özellikle Almanya'ya ve Avusturya'ya, gönderildi.

### 3. Almanya ve Avusturya Etkisi

#### 3.1. Viyana, Münih ve Berlin'deki Eğitimler

1915'ten, özellikle 1916'dan itibaren birçok öğrenci Berlin'e, Genelkurmay'ın Harita Bölümü'ne ve diğerleri Avusturya'ya, Viyana'daki Askerî Coğrafya Enstitüsü'ne gönderildi (k.u.k. militärgeographisches Institut). 1918'deki Mondros Mütarekesi'nin ardından Osmanlı, onların yurda geri dönmelerini istemek zorunda kalana kadar oralarda iki üç yıl kadar kaldılar. Öğrenciler faaliyetlerini üç ayda bir Osmanlı Genelkurmay Başkanlığı'na rapor etmek zorundaydılar. Savaş sırasında Mehmet Şevki Almanya ve Avusturya'yı iki kez ziyaret etti. 1916 yazındaki ilk seyahati onu Berlin ve Tübingen'e götürdü. 27 Haziran 1916'da Potsdam'daki Uluslararası Jeodezi Birliği'ne (fr. l'Association internationale de géodesie) ve Prusya Genelkurmay Başkanlığı'nın Haritacılık Bölümüne gitti. Daha sonra Carl Zeiss'in optik ve geometri aletlerinin kalitesiyle tanınan fabrikalarını ziyaret etmek için 30 Temmuz 1916'da Jena'ya gitti. Daha sonra 1916'nın ağustos ayı başında İstanbul'a döndü. 1917'de ikinci çalışma kurulunu düzenledi. Diğer haritacı zabitlerle birlikte General Şevki, Prusya (Gör. 8) ve Bavyera'nın harita bölümlerini ziyaret eder ve Stuttgart'tan çok uzak olmayan Neckar Vadisi'nde düzenlenen nirengi tatbikatlarına katılması için davet edildi (Gör. 9). Mehmet Şevki, kendisi üzerinde güçlü bir izlenim bırakan Askerî Coğrafya Enstitüsü'nün bulunduğu Viyana üzerinden Almanya'ya gitti. Hatıratında oradan şöyle bahseder:

*“Meşhur Askerî Coğrafya Enstitüsü'nü ilk kez 27 Ekim 1917'de Balkan treniyle Viyana'ya giderken gördüm. Orada özellikle görüntüölçüm alanında kaydedilen olağanüstü ilerlemeyi gözlemledim. Ardından 11 Kasım 1917'de Berlin'de General von Bertram ile tanıştım ve Prusya'nın Harita Bölümünü ziyaret ettim. Önceki seferden daha ziyade oranın Viyana'dakinden daha az*



*gelişmiş olduğu kesindir. Uluslararası Jeodezi Birliği'ni de bu sefer daha detaylı gördüm”<sup>20</sup>.*

Kendisine eşlik eden subaylardan Üsteğmen Ömer Kadri (1889-1961), Ekim 1916'da Alman Genelkurmay Başkanlığı'nın Harita Bölümünde görüntüölçüm ve nirengi dersleri almak üzere Berlin'e gönderildi. 1917'de XV. Bavyera Alayı'nın Haritacılık Bölümünde iki aylık staj yapmak üzere Batı Cephesi'ne gönderildi. Daha sonra General Şevki'yi orada karşılamak için Berlin'e döndü, onunla birlikte Bavyera'ya ve ardından da Avusturya'ya gitti. Daha sonra Şevki Paşa 27 Kasım 1917'de Viyana üzerinden İstanbul'a giderken kendisi Berlin'e döndü. Uzun süre Osmanlı İmparatorluğu'ndaki etkisini tesis etmek ve Fransa'yla İngiltere'nin tarihsel etkisine karşı koymak isteyen Almanya bu eğitimleri teşvik etti. Hatta Ömer Kadri, 1961 yılındaki ölümüne kadar Almanya'yla bağlarını sürdürürken Osmanlı Genelkurmay Başkanlığı Dairesi'ndeki kariyerine devam etti. Osmanlı hükümeti, son bir asırdır yaptığı gibi, yurt dışına talebe göndererek yeni yöntemler ve en yeni teknikleri edinmek istiyordu.

### **3.2. Görüntüölçümü Geliştirme ve Nirengileri Uyumlu Hale Getirme**

Yurt dışında olan Osmanlı zabıtları ve Harbiyelilerden özellikle; görüntüölçüm uygulamaları ve ilgili görüntüleme uygulamaları, baskı, fotoğraf ve saha üzerinde görüntü açısı alma konularında eğitim almaları istendi. O zamanlarda hava fotoğrafçılığının gelişmesi nedeniyle Avrupa'da görüntüölçüm alanında büyük bir atılım gerçekleşti. Özellikle 1917'den itibaren Suriye Çölü ve Mezopotamya'da hava keşiflerinin sayısı arttıkça Alman Komutanlığı'nın yetkin bir işgücü oluşturması gerekti (Gör. 10). Askerî çıkarlarının dışında hava fotoğrafçılığı, ilgili

---

<sup>20</sup> Mehmet Şevki, “Meşrutiyetin iade edildiği 1324 senesinden evvelki devrede ve 1334 nihayetine kadar sonraki on sene zarfında Memalik-i osmaniye haritasının ahzı zımında yapılan teşkilât ve işlerin hulâsa-i tarihiyesi”, *Haritacı Mehmet Şevki Paşa ve İkinci Meşrutiyet Öncesiyle 1908'den 1918 Yılı Sonuna Kadarki On Yıllık Dönemde Osmanlı Ülkesi Haritasının Alımı İçin Yapılan Örgütlenme ve İşlerin Tarih Özeti*, yay. haz. Edip Özkale ve Mustafa Rıza Şenler, Harita Genel Müdürlüğü, Ankara 1980 s. 12.

bölgelerdeki arkeolojik ve tarihî yerleri belgelemek için kullanıldı<sup>21</sup>.

Almanya ile Avusturya-Macaristan İmparatorluğu için yapılması gereken bir diğer şey, Berlin ile İstanbul arasındaki jeodezik projeksiyonları birbirlerine uyumlu hale getirmektir. 1916'da Budapeşte'de Almanya'yla Avusturya-Macaristan İmparatorluğu arasında bir anlaşma yapılmış ve Bulgaristan imzacı ülkeler arasına katılmıştır. Bu devletler, Bessel elipsodini takip ederek ve referans meridyeni olarak Ferro Adası meridyenini (fr. le méridien de l'Île de Fer) kullanarak nirengilerini birleştirmeye karar verdiler. Greenwich meridyenine referans meridyen statüsü veren 1884 tarihli Washington Sözleşmesi'ne imza atan ülkelere biri olmasına rağmen Hermann von Bertramp'ın Eylül 1917'de İstanbul'u ziyaret etmesinin ardından projeye Osmanlı İmparatorluğu da katıldı<sup>22</sup>.



**Görsel 7:** Hicaz'daki Haritacı Takımı

Harita Kurulu'nun amacı; bu tür bir bölgede savaşmaya hazır olmayan birliklerin tedarikini sağlamak için Hicaz demiryolunun bazı bölümlerinin güvenliğini sağlamak yardımcı olmaktı (Zürcher, 1996a ve 1996b).

<sup>21</sup> Charlotte Trümpler, "Das Deutsch-Türkische Denkmalschutz-Kommando und die Luftbildarchäologie", *Das große Spiel. Archäologie und Politik zur Zeit des Kolonialismus (1860-1940)*, ed. Charlotte Trümpler, Dumont, Dologne 2008.

<sup>22</sup> 1732'de Fransa, Ferro Adası meridyenini Paris'inkinin lehine terk etmiştir ancak 1884 Washington Konferansı'nda kendi meridyeninin referans meridyen olarak kabul edilmesini sağlamayı başaramadı.



**Görsel 8:** General Şevki'nin Prusya Haritacılık Dairesi'ni ziyareti (1917) Bıyıklarıyla bilinen Mehmet Şevki görüntüde sağdan üçüncü kişidir. General von Bertrap onun solunda oturuyor (H.G.M., Ankara).



**Görsel 9:** Mehmet Şevki'nin Stuttgart yakınlarındaki Neckar Vadisi'nde nirengi çalışmalarına katılması (Kasım 1917) Mehmet Şevki fotoğrafta soldan ikinci kişidir. Soldaki ilk kişi Ömer Kadri'dir (H.G.M., Ankara).



**Görsel 10:** Hayfa'da Alman hava keşfi

Yalnızca 304 numaralı hava tümeni klişelerini (yaklaşık 2600) Almanya'ya ulaştırdı (Bayerisches Hauptstaatsarchiv, Bildsammlung Palästina).

Böylece Mehmet Şevki, Bulgar nirengisini Bakırköy'ünkiyle bağlamaya girişti ve bunu yapabilmesi için von Bertrap İstanbul'a yedi Alman ve Avusturyalı subay gönderdi. Kendi ifadelerine göre Mehmet Şevki, Almanların kendi bölümüne girmemelerini başarmışsa da<sup>23</sup> 1917'den itibaren İttifak Devletleri'nin Harita Kurulu üzerindeki etkisi daha da belirginleşti.

## Sonuç

Devrimden sonra Jön Türkler tarafından kurulan Harita Kurulu; kendisini haritacılık alanındaki yabancı hegemonyadan kurtarmayı amaçladı ve Avrupalı güçlere karşı ulusal çapta kabul görme ve kurtuluş

---

<sup>23</sup> Mehmet Şevki, "Meşrutiyetin iade edildiği 1324 senesinden evvelki devrede ve 1334 nihayetine kadar sonraki on sene zarfında Memalik-i osmaniye haritasının ahzı zmnında yapılan teşkilât ve işlerin hulâsa-i tarihiyesi", *Haritacı Mehmet Şevki Paşa ve İkinci Meşrutiyet Öncesiyle 1908'den 1918 Yılı Sonuna Kadarki On Yıllık Dönemde Osmanlı Ülkesi Haritasının Alımı İçin Yapılan Örgütlenme ve İşlerin Tarih Özeti*, s. 9.

projesine girişti<sup>24</sup>. Balkan Savaşları (1912, 1913) ve ardından I. Dünya Savaşı, ordunun acil ihtiyaçlarını karşılamak amacıyla hızlı ve kitlesel üretim yapmak gerektiği için, öncelikleri altüst etti. Bu bağlamda İttifak Devletleri'nin kaynakları vazgeçilmez bir destek sağladı. Ancak savaş, ekzojen (fr. exogène) harita üretiminin egemenliğin ihlalinin bir aracı olduğu kanısını pekiştirdi. Türk coğrafyacı Faik Sabri Duran (1882-1943) 1915'te şunları kaydetti:

*“Aslında ülkemizi haritayla işgal ediyorlar. Almanlar, Fransızlar ve Rumlar sanki kendi memleketlerinde, hatta evlerinde olduğu gibi, hareket etmektedirler. Elllerinde coğrafi bilgi ve harita gibi silahlar olduğu için istediklerini yapabilirler”<sup>25</sup>.*

Duran'ın tespiti kentler için formüle edilmiş olsaydı ülke çapında da kolayca uygulanabilmiş olacaktı. Bir asır önce İngiliz gezgin Charles Fellows tarafından Anadolu topraklarında üretilen harita, geleceğin Batılı gezginlerine yerlilerin büyük ölçüdeki bağımsız bilgilerini bir araç olarak sağladı<sup>26</sup>. 1911'deki Trablusgarp'tan ve 1919-1922 Kurtuluş Savaşı'na kadar bir dizi savaşın parçası olan I. Dünya Savaşı, önceden var olan dış müdahaleye karşı olan kızgınlığı kristalleştirdi ve Cumhuriyetçi Türkiye 1930'ların başında Türk Genelkurmay Başkanlığı tarafından tamamlanan eksiksiz bir topografik dizinin hızlı bir şekilde üretilmesini sağlamıştır. Bununla birlikte Alman etkisi varlığını sürdürdü ve diğer alanlarda olduğu gibi, savaş sonrası dönemde ve Ankara'da Harita Bölümünün kurulmasında büyük ölçüde kendini hissettirdi. 1922 yılına kadar Kurtuluş Savaşı'nda savaşmış olan Mehmet Şevki, savaşın ardından Korgeneralliğe atanmış ve 1927'de hayatını kaybettiği Ankara'da kariyerine son vermiştir.

---

<sup>24</sup> Erdal Kaynar, Nathalie Clayer, “Études réunies pour FrançoisGeorgeon”, *Penser, agir et vivre dans l'Empire ottoman et en Turquie*, Peeters, Louvain 2013.

<sup>25</sup> Faik Sabri Duran, Klauss Kreiser, 2000, s. 74. yazar tarafından Almancadan çevrilmiştir.

<sup>26</sup> Charles Fellows, *A journal written during an excursion in Asia Minor*, John Murray, Londra 1838.

## KAYNAKÇA

### Kaynak Eserler

FELLOWS, Charles, *A journal written during an excursion in Asia Minor*, John Muray, Londra 1838

Selim Bey, *Carnet de campagne d'un officier turc de Sul-oglou à Tchataldja*, Berger-Levrault, Paris 1913

Mehmet Şevki, “Meşrutiyetin iade edildiği 1324 senesinden evvelki devrede ve 1334 nihayetine kadar sonraki on sene zarfında Memalik-i osmaniye haritasının ahzı zımında yapılan teşkilât ve işlerin hulûsa-i tarihiyesi”, *Haritacı Mehmet Şevki Paşa ve İkinci Meşrutiyet Öncesiyle 1908'den 1918 Yılı Sonuna Kadarki On Yıllık Dönemde Osmanlı Ülkesi Haritasının Alımı İçin Yapılan Örgütlenme ve İşlerin Tarih Özeti*, yay. haz. Edip Özkale ve Mustafa Rıza Şenler, Harita Genel Müdürlüğü, Ankara 1980

### Araştırma ve İnceleme Eserleri

AKSAKAL, Mustafa, *The Ottoman Road to War in 1914 : The Ottoman Empire and the First World War*, Cambridge University Press, Cambridge 2008

AYGÜN, Abdurrahman, *Türk Haritacılık Tarihi*, c. 2, Harita Genel Müdürlüğü, Ankara 1980

BOISTEL, Guy, *L'observatoire de la Marine et du Bureau des longitudes au parc Montsouris, 1875-1914*, Paris 2010

GENCER, Mustafa, *Jöntürk Modernizmi “Alman Ruhü” 1908-1918 Dönemi Türk-Alman İlişkileri ve Eğitim*, İletişim Yayınları, İstanbul 2010

GEORGEON, François, *Les Ottomans et le temps*, Brill, Boston 2012

GUILLEMARRE-ACET, Dorothee, *Impérialisme et nationalisme. L'Allemagne, l'Empire ottoman et la Turquie (1908-1933)*, Ergon Verlag, Würzburg 2009

GÜNERGUN, Feza, “Introduction of the Metric System to the Ottoman State”, *Transfer of Modern Science and Technology to the Muslim World Proceedings of the International Symposium on Modern Science sand the Muslim World*, İstanbul 1992, s. 297-316

İŞIKSEL, Güneş ve Emmanuel Szurek, “Turcs et Français. Un siècle de relations culturelles (1880-1960)”, *actes du colloque Jean Deny – Les relations culturelles et scientifiques entre Turquie et France au XXe siècle*, Presses Universitaires de Rennes, Rennes 2014

KAYNAR, Erdal, “Les Jeunes Turcs et l'Occident: histoire d'une déception programmée”, *L'Ivresse de la Liberté : la Révolution de 1908 Dans l'Empire Ottoman*, ed. François Georgeon, Peeters, Louvain 2012, s. 27-64

KAYNAR, Erdal ve Nathalie Clayer, *Penser, agir et vivre dans l'Empire ottoman et en Turquie. Études réunies pour François*, Peeters, Louvain 2013

KREISER, Klaus, “Islamkundliche Untersuchungen”, *Die Ortsnamen der europäischen Türkei nach amtlichen Verzeichnissen und Kartenwerken*, c. 30, ed. Kreiser Klaus, Klaus Schwarz, Freiburg 1975, s. 110

KREISER, Klaus, “Geographie und Patriotismus: Zur Lage der Geowissenschaften am Istanbuler Dârülfünûn unter dem jungtürkischen Regime (1908-1918)”, *Hommes et terres d'Islam. Mélanges offerts à Xavier de Planhol*, ed. D. Balland, Institut Français de Recherche en Iran, Teheran 2000, s. 71-87

LAMRHARI, Loubna, “La fabrique d'un récit kémalisé dans les musées militaires en Turquie”, *Entre Histoires et Mémoires La guerre au musée Essais de Muséohistoire*, c. 2, ed. Rousseau F. Mary J., Michel Houdiard, Paris 2013

ÖZKALE, E. ve M. Rıza Şenler, *Haritacı Mehmet Şevki Paşa ve İkinci Meşrutiyet Öncesiyle 1908'den 1918 Yılı Sonuna Kadarki On Yıllık Dönemde Osmanlı Ülkesi Haritasının Alımı İçin Yapılan Örgütlenme ve İşlerin Tarih Özeti*, Harita Genel Müdürlüğü, Ankara 1980

SHAW, Stanford Jay, *The Ottoman Empire in World War 1: Prelude to the War*, c. 1, Türk Tarih Kurumu, Ankara 2006

TOPRAK, Zafer, *İttihat – Terakki ve Cihan Harbi – Savaş Ekonomisi ve Türkiye'de Devletçilik*, Homer Kitabevi, İstanbul 2003

TOPRAK, Zafer, *Türkiye'de Milli İktisat (1908-1918)*, Yurt Yayınları, Ankara 1982

TRUMPENER, Ulrich, “German Officers in the Ottoman Empire, 1880-1918: Some Comments on their Background, Functions and Accomplishments”, *Germany and the Middle East, 1835-1939*, ed. Jehuda Wallach, K.G.Saur Verlag, Tel Aviv-Munich 1975

TRUMPENER, Ulrich, *Germany and Ottoman Empire, 1914-1918*, Princeton University Press, Princeton 1967

TRÜMPLER, Charlotte, “Das Deutsch-Türkische Denkmalschutz-Kommando und die Luftbildarchäologie”, *Das große Spiel. Archäologie und Politik zur Zeit des Kolonialismus (1860-1940)*, yay. haz. C. Trümpler, DuMont, Cologne 2008, s. 474-483

ÜLKEKUL, Cevat, *Cumhuriyet Dönemi Türk Haritacılık Tarihi*, Dönence Yayınları, İstanbul 1998

WALLACH, Jehuda, *Anatomie einer Militärhilfe. Die Preussisch-deutschen Militärmissionen in der Türkei, 1835-1919*, Droste, Düsseldorf 1976

ZÜRCHER, Eric Jan, “Between Death and Desertion The Experience of Ottoman Soldier in World”, *Turcica*, c. 28, ed. Erik Jan Zürcher, 1996, s. 235-258



ZÜRCHER, Eric Jan, “Little Mehmet in the Desert: the War Experience of the Ottoman Soldier”, *Facing Armageddon: The First World War Experienced*, ed. Hugh Cecil ve Peter H. Liddle, Pen and Sword, London 1996, s. 230-241

### **İnternet Kaynakları**

DEBARRE, Ségolène. “Sous le sceau du secret - La carte des environs de Constantinople de Colmar von der Goltz”, <http://dipnot.hypotheses.org/524>

### **Raporlar**

*Du Méandre à l'Euphrate, l'Anatolie au prisme des savoirs géographiques allemands*. Thèse de doctorat, Université Paris, Peeters, Paris 2011