

## Mimari Tasarım Stüdyosunda Rizomatik Denemeler

Ahmed Emin SAKA\* ve Semin ERKENEZ\*\*

\* Hatay Mustafa Kemal Üniversitesi  
Hatay, Türkiye  
ORCID: 0000-0002-9888-8583  
aeminsaka@gmail.com (iletişim yazarı)

\*\* Hatay Mustafa Kemal Üniversitesi  
Hatay, Türkiye  
ORCID: 0000-0001-9214-0956  
seminerkenez@gmail.com

### Araştırma Makalesi

Geliş: 10/02/2022

Son düzenleme sonrası geliş: 20/05/2022

Kabul: 25/05/2022

Yayımlanma: 29/07/2022

### Özet

Çalışma Antakya'nın tarihi çekirdeğinin çeperinde, kentsel etkileşim ve iletişimi kopuk bir bölge olan Haraparası'nın mekânsal problemlerinin çözümüne odaklanmaktadır. Son 60 yılda gelişen bir sanayi bölgesi olan Haraparası, konum olarak kentin tarihi çekirdeğinin çeperinde, tarihi ticaret bölgeleriyle iç içe ve kültürel aksın merkezinde yer almaktadır. Ancak bölgedeki fonksiyonların zamanla kent dışına taşınması, bölgenin hızla büyümesi, bölgenin sit alanı olması gibi birçok etmenden dolayı bölgede mekânsal problemler ortaya çıkmaya başlamıştır. Tarihi kentteki yüksek etkileşim ortamı ve heterojen ilişkiler Haraparası'nda kesintiye uğramakta ve bölge homojenleşmektedir. Mimari Tasarım VI Stüdyosu, Haraparası'nda zayıflayan ve yer yer yok olan kentsel ilişkinin ve iletimin çözüme kavuşturulması amacıyla üretimler yapılması için interaktif bir tartışma ortamı olarak kurgulanmıştır. Stüdyo mekânsal problemlere çözüm önerileri sunma adına Deleuze ve Guattari'nin ortaya atmış olduğu rizom (rhizome) kavramını bir araç olarak ele almıştır. Harapası'nın mekânsal problemlerinin rizomatik bir bakış açısıyla çözüme kavuşturulması amacıyla yeni bağlantılar, ilişkiler ve düğüm noktaları oluşturacak biçimde üretimler yapılmıştır. Bu çalışma stüdyo süreci boyunca odaklanılan rizom (rhizome) kavramının kuramsal açıdan tartışılmasını, Haraparası'nın mekânsal gelişim sürecini ve stüdyo kapsamında üretilmiş 9 adet çözüm önerisini içermektedir.

**Anahtar kelimeler:** Mimari tasarım stüdyosu, rizom, Antakya, Haraparası

## Rhizomatic Experiments in the Architectural Design Studio

Ahmed Emin SAKA\* and Semin ERKENEZ\*\*

\* Hatay Mustafa Kemal University  
Hatay, Turkey  
ORCID: 0000-0002-9888-8583  
aeminsaka@gmail.com (Corresponding author)

\*\* Hatay Mustafa Kemal University  
Hatay, Turkey  
ORCID: 0000-0001-9214-0956  
seminerkenez@gmail.com

### Research Article

Received: 10/02/2022

Received in final revised form: 20/05/2022

Accepted: 25/05/2022

Published online: 29/07/2022

### Abstract

The study focuses on the solution of the spatial problems of Haraparası, which is located on the periphery of the historical core of Antakya and is a region with poor urban interaction and communication. Haraparası, which is an industrial area that has developed in the last 60 years, is located on the periphery of the historical core of the city. It is in the center of the cultural axis and intertwined with the historical trade areas. However, spatial problems have started to emerge in the region due to many factors such as relocation of the functions to outskirts over time, the rapid growth of the region, and the fact that the region is a protected area. The high interaction environment and heterogeneous relations in the historical city are interrupted in Haraparası and the region becomes homogeneous. Architectural Design VI Studio has been designed as an interactive discussion environment in order to make productions to resolve the impaired and in certain cases even disappearing urban relationship and connections in Haraparası. The studio considered the concept of rhizome, which was introduced by Deleuze and Guattari, as a tool to offer solutions to spatial problems. In order to resolve the spatial problems in Haraparası with a rhizomatic perspective, productions were made to create new connections, relationships and nodal points. This study includes the theoretical discussion of the concept of rhizome, which has been focused throughout studio process, the spatial development process of Haraparası, and 9 solution proposals produced within the scope of the studio.

**Keywords:** Architectural design studio, rhizom, Antakya, Haraparası

## 1. GİRİŞ

Mimarlık pratiği teknoloji, sanat, sosyal-kültürel, psikoloji ve ekonomi gibi farklı disiplinlerin kesişim alanında yer alır. Mimari tasarım ürününe bu kesişimde baktığımızda mekânın canlı ve cansız unsurlar ile kurduğu ilişkiler farklı bir boyut ve anlam kazanır. Mimari mekân sadece kendi başına çevreden izole olmuş donuk bir oluşumdan çok kent içinde yaşayan dinamik bir unsurdur. Mimari mekânın kendi de bir aktör olarak diğer aktörlerle kentsel ağda ilişki halindedir. Bu bağlamda, mimarlık eğitimi içinde önemli yere sahip olan mimari tasarım stüdyolarında bu bakış açısına sahip bir kurgu oluşturulması önemlidir. Çünkü mimari tasarım stüdyoları mimarlık eğitimi sürecinde ve sonrasında da mimarlık pratiğinin gerçekleştirme süreçlerinde öncü ve önemli bir noktada yer alır. Başka bir ifadeyle mekânı tasarlama sürecinde biçimci tekil bir form üretiminin ötesine geçilerek, görünen ya da görünmeyen birçok kavramsal ya da fiziksel bileşenlerin tasarım içerisinde işlenmesinin öğrenciye aktarılması önemlidir. Bu nedenle bir tasarım stratejisi olarak rizom kavramı mimari tasarım stüdyosunda ele alınmıştır. Rizom sadece yapı ölçeğinde değil kentsel ölçekte ilişkilerin anlamlı kurulması açısından da önemli bir yaklaşım sunar.

Bu çalışma kapsamında rizom ana teması altında Mimari Tasarım VI stüdyosu için Antakya Haraparası'nda bir mimari kentsel tasarım uygulaması süreci yürütülmüştür. Stüdyo sürecinde öğrenciden çok aktörlü bir süreç kurgulaması ve bunu bir tasarıma dönüştürmesi beklenmiştir. Ayrıca çalışmada öğrencinin kendi tasarım kararlarıyla ilişkisel ağ kurgulama denemesinin incelenmesi hedeflenmiştir. Buradan yola çıkarak, çalışmada rizom iki anlamda ele alınır. İlki öğrencilerin kavramı yorumlama biçimleri, ikincisi getirilen tasarım önerisinin nasıl bir dinamik oluşturmaya yönelik olduğudur. Bu bağlamda, çalışma içinde öncelikle kuramsal çerçeve açılımı yapılacak, sonrasında proje alanının mekânsal ve kentsel ölçekteki gelişim ve değişim süreçlerine değinilecektir. Sonrasında belirlenen bölge içinde tasarım stratejisi olarak rizom bağlamında öğrencilerin kent mekânındaki kendi deneyim ve araştırmalarıyla nasıl bir tasarlama süreci yürüttükleri sonuç ürünler üzerinden tartışılacaktır. Sonuç olarak bir tasarım yaklaşımı olarak ele alınan rizom kavramı üzerinden Haraparası'nda geliştirilen proje örneklerinin kentin geleceğine katkı sunması amaçlanmıştır.

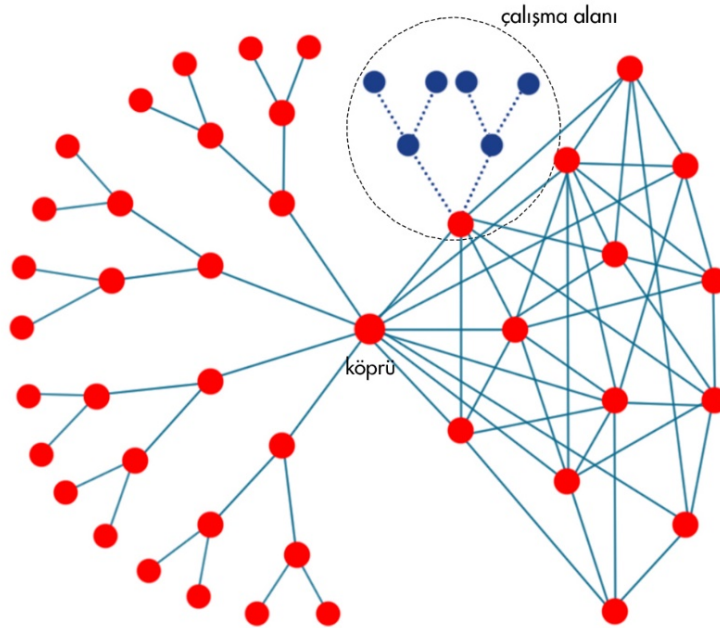
## 2. MİMARİDE TASARIM STRATEJİSİ: RIZOM

Rizom, Deleuze tarafından ilk kez 1975 yılında Columbia Üniversitesinde düzenlenen Schizo Culture konferansında Fransızca olarak sunulmuştur. Daha sonra 1977 yılında Fransızca olarak basılmış ve 1981 yılında ilk kez İngilizce diline tercüme edilmiştir (Brott, 2011). Rizom, her şeyden önce bir düşünce figürüdür. Deleuze ve Guattari, rizomu sonsuz sayıda bağlantı içeren haritaya benzetmekte ve başlangıcı ve bitişi olmayan daima ortada ve arada olan olarak açıklamaktadır. Bu nedenle rizom, açık uçlu ve bağlantıya açık bir yaklaşım sunar. Deleuze ve Guattari, baskın modernist düşüncenin ötesinde yeni bir mekânsal anlam yakalarlar. Rizom yaklaşımını mekânı algılamayı öncelikli varlıklar, kategoriler, sistem ya da hiyerarşilerin içinde okumak yerine kimliksiz ve merkeziz okuma ile mevcut sisteme meydan okurlar. Bu bağlamda rizom organik bir metafor olarak kentlerdeki hiyerarşik bir yapı tanımlayan ağaç modelinden ayrılarak ilerler. Aynı zamanda rizom hiyerarşik olmayan bir model ya da yapılanma, insan deneyimini oluşturan ve etkileyen parametrelerle ilişki halini koruduğu gibi diğer farklı nesnel unsurlarla da ilişki halinde olma potansiyeli barındırır. Böylece rizom modelinde ortama dahil olacak her yeni unsurla ilişki kurulma potansiyelinin önu açılmış olur (Deleuze ve Guattari, 1987). Benzer şekilde Graafland (1999) rizomu, mekânsal ve toplumsal bir yapı olarak, Richard Sennett'in 'anlatı mekânı' olarak isimlendirdiği, beklenmedik

bir 'şey'in meydana gelebileceği, değişim ve dönüşümün yalnızca mümkün değil, aynı zamanda gerekli olduğu bir etkileşim zeminiyle ilişkilendirmektedir (Graafland, 1999).

Rizom kentsel anlamda her yeni somut ve soyut üretim için aralıksız devam eder. Mekânsal anlamda da bu üretim aktörler ve ağlar şeklinde işlemeyi sürdürür. Rizomatik üretim birçok düğüm ve düğümlerin sonsuz bağlantı kurma halidir. Yani insan da dahil olmak üzere her unsur bir aktör olarak ortamda yerini alır ve şartlara göre diğerleri ile bağlantılar oluşturur. İşte bu her yeni birliktelik yeni bir üretim demektir. Her bağlantı yakın çevresindeki aktörler ile bağlantılar kurabilir. Mimari mekân böylece edilgen bir durumdan aktif bir konuma geçer; yeşil, yapı, ulaşım, boşluk vs. gibi unsurların hepsi bir aktör ya da merkez olarak devreye girer. Rizom böylece yeni, daha önce kurulmamış birlikteliklerin de önünü açar (Deleuze ve Guattari, 1987).




Bu noktada temelde heterojenlik, dinamik çapraz okuma, çok merkezlilik-parçalanabilirlik-kopma (yersizleştirme–yurtsuzlaştırma), ilişkiel ağ gibi kavramlar ön plana çıkar. Kentsel mekânda kavramlar bir belirsizlik anlamını da taşır. Belirsizlik açık uçlu olma ve dönüşüm potansiyelini beraberinde getirir. Buna göre kentsel mekânda biçim ve işlev değişebilme özelliğine sahiptir. Yani yapım ve bozum sürekli devam eder ve mimari mekânda bu süreklilik içinde kendini tanımlar. Aldo Van Eyck (1962) kentlerin hiyerarşik-fonksiyonalist işleyişi ve planlaması için kaleme almış olduğu, antropomorfik referanslara dayandığı 'The City is a Tree' makalesinde kent parçalarını homojenize etmekte ve bunları ağaç metaforu üzerinden açıklamaktadır. Buna karşılık Christopher Alexander (1966), 'City is a Not a Tree' isimli makalesinde kent katmanlarını ilişkiel, heterojen ve dönüşüme açık yapısının kendiliğinden gelişen kentlerde var olduğunu ifade eder ve kendinden gelişen kentleri 'yarı-kafes' modeliyle açıklar. Tasarlanarak planlı bir biçimde büyüyen kentleri ise 'ağaç' modeli üzerinden açıklar. Alexander (1966), makalesinde Siena, Liverpool, Kyoto gibi kendiliğinden gelişen kentlerle, Levittown, Chandigarh ve British New Towns gibi yapay kentleri yarı kafes ve ağaç modelleri üzerinden kıyaslamaktadır (Kutsuki ve Maeda, 2003; Polat, 2017).



Şekil 1. 'Ağaç' ve 'Yarı Kafes' gelişimlerinin Antakya kenti üzerindeki grafiksel okuması (Ahmed Emin Saka ve Semin Erkenez, 2022)

Antakya, Alexander'ın (1966) 'City is a Not a Tree' makalesinde tartıştığı iki modeli de aynı anda okuyabildiğimiz bir kenttir (Şekil 1 ve Şekil 2). Antakya'nın tarihi çekirdeği, kentin kurulduğu günden bu yana kendi dinamikleri doğrultusunda biçimlenmiştir. Kentin bu kısmı Alexander'ın 'yarı kafes' olarak isimlendirdiği, güçlü sosyal ve mekânsal ilişkilerin kurulduğu ve mekânsal çakışmaların yaşandığı birçok düğüm noktasıyla yüksek ilişkili bir kent parçasıdır. Deleuze ve Guattari'nin (1987) rizom düşüncesi kentsel bağlamda Alexander'ın 'yarı kafes' modeliyle örtüşmektedir. Asi Nehri'nin karşı yakasında kurulan modern kent ise Alexander'ın 'ağaç' olarak isimlendirdiği, kopuk ilişki ve örüntülerden oluşan kentsel sistemdir. 'Yarı kafes' ve 'ağaç' sistemi Antakya'da köprüyle birbirine bağlanmaktadır. Tarihi çekirdeğin gün geçtikçe büyümesi 'yarı kafes' ilişkisel sistem bütününde bozulmalara neden olmuştur.

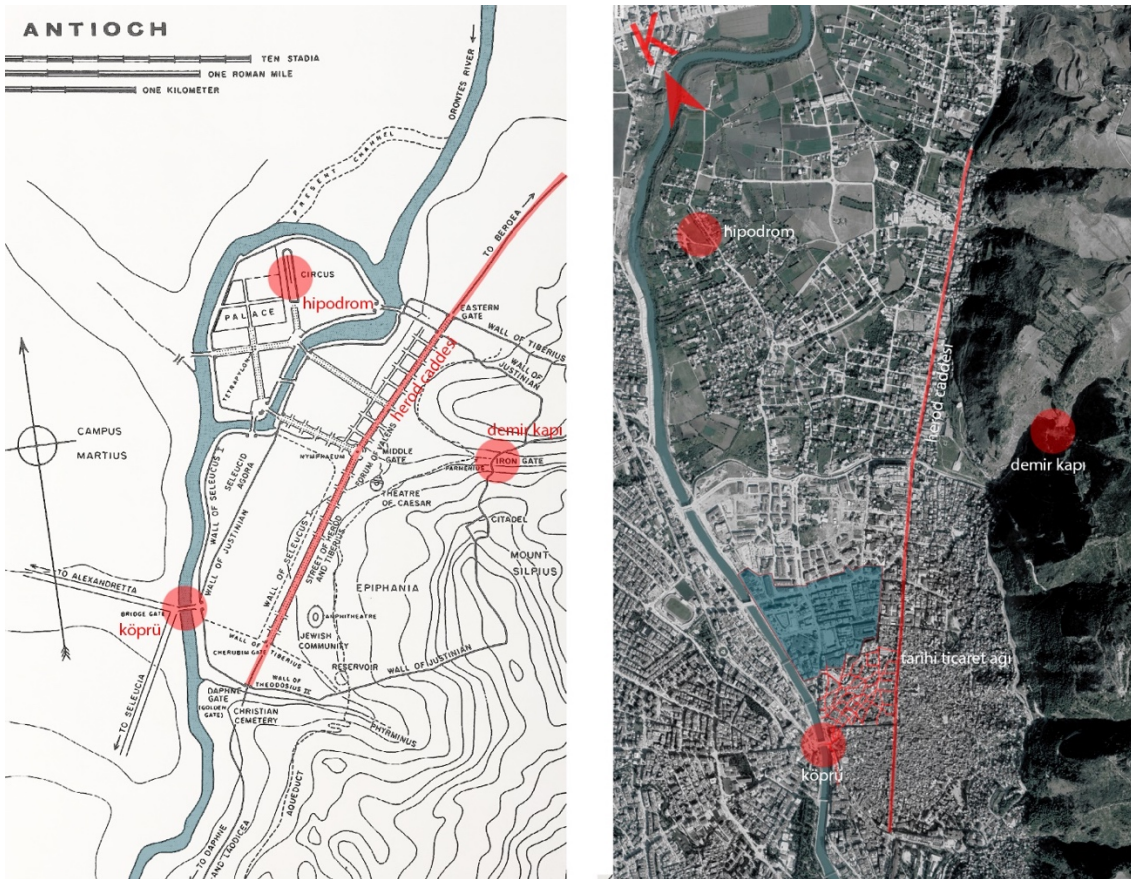


-  Modern Kentin Ağaç Strüktür Biçimlenişi
-  Tarihi Ticaret Ağının Yarı Kafes Biçimlenişi
-  Tarihi Konut Ağının Yarı Kafes Biçimlenişi

Şekil 2. 'Ağaç' ve 'Yarı Kafes' gelişmelerinin Antakya kenti ve çalışma alanıyla ilişkisi (Ahmed Emin Saka ve Semir Erkenez, 2022)

### 3. YÖNTEM

Haraparası, tarihi çekirdeğin Kuzey çeperinde kentin antik çağdan bu yana en işlek aksı olan Halep Kapısı'nın bulunduğu bir bölgedir. 1960'lardan sonra kentin hızla büyümesiyle sanayi alanı olarak işlevlendirilmiş, ancak zamanla sanayi alanlarının kent dışına taşınması sonucu bölgede birtakım mekânsal problemler gün yüzüne çıkmaya başlamıştır (Şekil 3 ve Şekil 4). Kentin tarihi ticaret ağı ve kültür aksının merkezinde bulunan Haraparası'nda son yıllarda ortaya çıkan mekânsal problemler Mimari Tasarım VI Stüdyosu tarafından problematik bir alan olarak görülmüş ve bu alan için çözüm önerilerinin üretilmesi amaçlanmıştır. Mimari Tasarım VI: Haraparası'nda Kentsel Yenileme Stüdyosu 2018-2019 güz döneminde 62 öğrenci ve 2 yürütücüsüyle 14 haftalık bir periyot halinde tamamlanmıştır. Stüdyo süreç boyu interaktif bir üretim ortamında gerçekleşmiştir. 'Rizom' üst başlığının ve çalışma alanının paylaşılmasının ardından, stüdyo yürütücüleri ve öğrencileriyle birlikte çalışma alanına teknik gezi düzenlenmiştir. Teknik gezi ile öğrencilerin problematik alanları yerinde tespit etmeleri, yeri anlama-kavrama-deneyimleme, program altlığı oluşturma, mekânsal ilişkileri, kopan kentsel iletimi deneyimleme yoluyla öğrenmeleri sağlanmıştır. Ardından stüdyoda rizom kavramı ve heterojenlik, dinamik çapraz okuma, çok merkezlilik, parçalanabilirlik, ilişkisel ağ gibi alt başlıklar üzerinde tartışmalar yürütülmüş ve örnekler üzerinden kavramsal tartışmalar zenginleştirilmiştir. Bu tartışmalar ve analizler ışığında her öğrenci çalışmak istediği bölgeyi seçmiş ve kendi alanı için program önerileri geliştirmiştir. Yürütücüler, stüdyo süreci boyunca kentsel analizler ve kavramsal tartışmaları ön planda tutarak, öğrencilerin detay ölçeğinde kararlar verilirken bile üst ölçek kararlarını göz ardı etmemesi konusunda hatırlatmalarda bulunmuşlardır. Bu makalede ise stüdyo sürecini en iyi yürüten 9 öğrencinin çalışması örnek olarak seçilmiştir.



Şekil 3. Antik dönem kent yerleşimi ve günümüz haritalarının karşılaştırılması (Downey, 1961)



Antakya'da ilk imar planı I. Dünya Savaşı'ndan sonra Fransız mandası altında kaldığı dönemde yaptırılmıştır. Plana göre Asi Nehri'nin karşı yakasına yeni bir yerleşim önerilmiş, kentin Roma Köprüsü'nden itibaren ışınsal bir düzende gelişimi sürecektir biçimde kurgulanmıştır (Tekin, 1993; Rifaioğlu, 2014). Kent, Fransız mandası döneminden itibaren, tarihi çekirdeğin köprüyle açıldığı modern meydan çevresinde git gide büyümüştür. Meydan ışınsal bir kent organizasyonunun kalbinde yer almaktadır. Bu dönemde meydan, çevresinde inşa edilen belediye binası, sinema ve müze yapısının varlığıyla merkezi konumunu güçlendirmiştir. Kentin Türkiye Cumhuriyeti'ne katılmasından sonra meydan çevresinde banka ve postane yapılarının inşa edilmesi ve ışınsal kurgunun bir ayağının tarihi çekirdeğe açılması; köprü bölgesinin, kent organizasyonundaki öneminin günümüze kadar artarak geldiğini göstermektedir (Aslanoğlu, 2000).

## 5. ÇALIŞMA ALANI: HARAPARASI MAHALLESİ'NİN MEKÂNSAL GELİŞİMİ

Haraparası Mahallesi, tarihi çekirdeğin kuzeyinde, kentin en eski ticaret yollarından biri olan Halep yolunun kente giriş yaptığı noktada, 1960 sonrası gelişen bir mahalledir. Daha öncesinde tarım arazisi olan bölge, 1957 yılının imar planına göre bir kısmı ticaret bölgesi, diğer kısımları hafif ve ağır sanayi bölgesi olarak düzenlenmiştir. Ayrıca plan bu alana; şehirlerarası otobüs terminali, sebze meyve toptancı hali ve modern bir çarşı da önermiştir (Rifaioğlu, 2014).

Bölgenin mekânsal gelişimi 1960-1990 yılları ve 1990 yılı sonrası olarak iki periyotta incelenebilir. Tarihi çekirdekten Yavuz Sultan Selim Caddesi'ne kadar olan, 1960'tan itibaren oluşan ilk gelişim periyodunda; bölgede otobüs terminali, sebze meyve toptancı hali, Ak-İş iplik fabrikası ve küçük sanayi sitesi inşa edilmiştir (Şekil 5). Bölgenin gelişimi özellikle, tarihi çekirdekten alana doğru ulaşımı sağlayan Kuzey-Güney aksında bulunan, İstiklal Caddesi etrafında gerçekleşmiştir. İstiklal Caddesi üzerinde konumlanan ve dış çeperinde ticaret birimleri bulunan şehirlerarası otoparkın varlığı, bölgede ticari kullanımların artmasına neden olmuştur (Dinç, 2017). Ayrıca bu tarihlerden önce tarihi çarşı içinde bulunan tabakhaneler, Yavuz Sultan Selim Caddesi'nin kuzey yakası üzerinde Asi Nehri kıyısına taşınmış, burada Tabakhane Sokak üzerinde konumlanarak işlemeye başlamıştır (Özbay, 2012). 1990 yılı sonrası gelişim ise Yavuz Sultan Selim Caddesi'nin kuzeyine, yani cadde ve Hacı Kürüş Deresi arasında kalan alan üzerinde sıçramıştır. Bu tarihlerden itibaren 2 katlı ve arkatlı ticaret ve ofis birimleri türemiştir (Dinç, 2017).

Yavuz Sultan Selim Caddesi'nin Kuzey kısmındaki yapılaşmanın genel tipolojisi; iki katlı, zemin katları dükkân ve arkatlı, üst katları ofis birimleri içeren bir kurguya sahiptir. Bu bölge 3. derece arkeolojik sit alanıdır ve alanda 1. derece arkeolojik sit alanı olarak geçen bir tümülüs bulunmaktadır. Yine bu bölgede Asi Nehri kıyısında Alvan Su Kemerli kalıntıları mevcuttur. Ayrıca alanın Asi Nehri cephesinde daha önce tabakhanelerin bulunduğu ve Tabakhane Sokak olarak adlandırılan sokak üzerinde, günümüzde birçok ayakkabı imalathanesi, ayakkabı imalat malzemeleri ve tabaklanmış deri satan iş yerleri bulunmaktadır.

Alan ticari kullanımın oldukça yüksek olduğu bir bölgedir. Alanı boydan boya Doğu-Batı aksında kesen Yavuz Sultan Selim Caddesi üzerinde birçok banka şubesi mevcuttur. Bu nedenle cadde halk arasında "Bankalar Caddesi" olarak anılmaktadır. Yavuz Sultan Selim Caddesi Haraparası için önemli bir sınırdır. Cadde, Atatürk Caddesi'nden başlamakta, Asi Nehri üzerinde bir köprüyle kentin doğu yakasına bağlanmakta ve Kurtuluş Caddesi'yle sona ermektedir. Yavuz Sultan Selim Caddesi'nin güney kısmında son yıllarda hızlı bir dönüşüm söz konusudur. Ak-İş iplik fabrikası yıkılıp yerine alışveriş merkezi açılmış, şehirlerarası otobüs



terminali çevre yoluna taşınmıştır. Ancak eski otogarın ticari birimleri hala aktif olarak çalışmakta ve avlulu yapının içi ise otopark olarak kullanılmaktadır. Ayrıca bölgede bulunan küçük sanayideki birimlerin birçoğu, kent dışında kurulan yeni sanayi sitesine taşınmıştır.



- 1960-1990 Periyodunda Haraparası'nın Mekansal Gelişimi
- 1990-2000 Periyodunda Haraparası'nın Mekansal Gelişimi
- 2000-2022 Periyodunda Haraparası'nın Mekansal Gelişimi

Şekil 5. Haraparası'nın 1960'tan günümüze mekânsal gelişimi (Ahmed Emin Saka ve Semin Erkenez, 2022)

Alanda ilçe otobüs terminali ve dolmuş-otobüs duraklarının merkez durağının bulunması, alana kent içinden ve yakın çevreden sürekli yeni kullanıcıları çekmektedir. Bu duraklar ve terminalin varlığı bölgenin özellikle gündüz saatlerinde oldukça yoğun ve hareketli kullanılmasına neden olmaktadır. Çevre ilçelerden kente gelen kullanıcıların kentle ilk temas

ettiği ve kente dağıldıkları nokta yine burasıdır. Alana gelen kullanıcılar, yakın çevrede arasta benzeri kendi içinde gruplaşmış ticaret birimlerine kolaylıkla erişebilmektedir. Örneğin ilçe otobüs durakları, zirai alet ve ürünlerin satıldığı gruplaşmış bölgeye, yaş sebze haline, banka şubelerine, ofis birimlerine komşu olarak konumlandırılmıştır. Bu yüksek kullanıcı devinimi alanın ticari kullanımını arttırmakta, alan için yüksek bir potansiyel oluşturmaktadır. Alanın bir diğer potansiyeli, kentin tarihi çarşısı olan Uzun Çarşı'nın uzantılarının alana ulaşması ve ticari kullanımın alana, Uzun Çarşı'yla ilişkili olarak sızmasıdır. Uzun Çarşı'nın ticari kullanım alanının içinde farklı kollar üzerinden başlamakta, birçok farklı akstan Uzun Çarşı ile birleşerek çarşı kullanımının omurgasını oluşturmaktadır. Bu durumun bir diğer sebebi de alanın tarihi ticaret yolunun kente girdiği bölge olmasıdır.



Şekil 6. Çalışma alanı ve yakın çevresi (Ahmed Emin Saka ve Semin Erkenez, 2022)

Haraparası birçok potansiyeli barındırmasına karşın, farklı problematik durumları da içermektedir. Örneğin eski sanayi sitesi olarak anılan alanda, hala bazı küçük sanayi işletmeleri faaliyetlerini sürdürmektedir, ancak boşaltılan birçok tamir atölyesinin varlığı bölgenin bir çöküntü alana dönüşmesine neden olmaktadır. Planlandığı zaman diliminde endüstri alanı olarak kent dışında öngörülen bu bölge, kentin hızla büyümesiyle kent içinde kalmış ve çözüm önerileri bekleyen problematik bir alan haline dönüşmüştür. Yavuz Sultan Selim Caddesi'nin güney kısmında ve çalışma alanının doğu yakasında bulunan bölgede bulunan yaş sebze meyve toptancı hali aktif olarak faaliyetlerini sürdürmektedir. Hal fonksiyonunun bu alanda varlığı, alana birçok ağır vasıtanın girmesini zorunlu hale getirmekte, hale gelen sebze ve meyvelerin buradan kente dağılımın sağlanması alanda trafik, temizlik, güvenlik gibi birçok farklı konuda problemler yaratmaktadır. Belediye, yaş sebze meyve halinin mevcut alandan taşınacağını öngörse de süreç takvimiyle ilgili belirsizlik sürmektedir.

Haraparası'nın gündüz ve gece kullanımı arasında önemli farklılıklar mevcuttur. Alandaki ticari kullanım gündüz saatlerinde oldukça yoğunken gece kullanımı oldukça sınırlıdır. Yavuz Sultan Selim Caddesi boyunca sıralanan banka şubelerinin varlığı da bu durumu tetiklemektedir. Banka şubelerinin hafta içi yalnızca 17.00'a kadar açık olması, hafta sonu şubelerin kapalı olması ve banka şubelerinin cadde üzerinde zemin katlar boyunca kesintisiz vitrinlerinin bulunması bu cadde üzerindeki ticari kullanımı sınırlamaktadır. Akşam saatlerinde kullanıcı sayısı düşmekte ve bölge hızla ıssızlaşmakta, bu durum da özellikle ara sokaklarda güvenlik problemlerine neden olmaktadır (Şekil 6).

## 6. MİMARİ TASARIM VI: RİZOM – HARAPARASI'NDA MİMARİ KENTSEL YENİLEME STÜDYOSU

Antakya'nın son yıllarda artan turizm potansiyeli, çalışma alanında sorun tespiti ve program oluşturma aşamasında öğrencilerin sıklıkla üzerine fikir ürettikleri bir konu olmuştur. Alanın yakın çevresinde bulunan Tümülüs, Necmi Asfuroğlu Arkeoloji Müzesi, St. Pierre Kilisesi, Habibi Neccar Camii, Etnografya Müzesi, Hipodrom Kazı Alanı ve Hatay Arkeoloji Müzelerinin yaratmış olduğu tarihi-turistik ağ, çalışma alanının önemli bir hacmiyle kesişmektedir. Ayrıca tarihi çarşı olan 'Uzun Çarşı' ticari kullanımının kentlin ticari hayatı için çok önemli konumda bulunmasının yanında turistik bir değer taşımaktadır. Antakya'nın UNESCO'nun gastronomi alanında yaratıcı kentler ağına katılması, tarihi çekirdeğe gastronomi ve kent deneyimi için birçok turist çekmektedir. Bunun bir sonucu olarak, tarihi kent dokusu içindeki konut bölgesinde son yıllarda hızlı bir dönüşüm gözlenmektedir. Antakya'nın geleneksel avlulu evleri, restoranlara, kafelere ve butik otellere dönüşmekte, çalışma alanına komşu olan bu bölgedeki sosyal ve fonksiyonel dönüşüm bölgeye gelen turist sayısını arttırmakta, turist sayısının artması da dönüşümü hızlandırmaktadır. Çalışma alanının turizm ağının merkezinde kalması ve bu ağları kesintiye uğratması olumsuz bir durum gibi görünse de, stüdyoda konunun çözüme ulaştırılması üzerine birçok tartışma yürütülmüştür (Şekil 7).



Şekil 7. Tarihi turistik ağın çalışma alanıyla ilişkisi (Ahmed Emin Saka ve Semin Erkenez, 2022)

Haraparası Mahallesi ise tarihi çekirdeğin çeperinde, ticari kullanımın yüksek olduğu, hafif sanayi, toptancı hali, ilçe otobüs terminali gibi farklı fonksiyonları da bünyesinde barındıran, dönüşüm ve gelişim potansiyeli yüksek, mimari çözümler bekleyen problematik noktaları da aynı anda içeren bir bölgedir. Haraparası Mahallesi'nin bu girift yapısı, Mimari Tasarım VI stüdyosunun deneysel bir çözümleme ortamı olarak bu alanı seçmesine neden olmuştur. Çalışma alanı olarak Haraparası Mahallesi'nde dönüşümün başladığı, dönüşme ve gelişme potansiyeli olan ya da problematik alanların seçilmesine özen gösterilmiştir.

## 7. BULGULAR, TARTIŞMA VE ÖNERİLER

Stüdyonun hedefi kentin tek merkezli yapısını kırarak ve yeni bağlantılar kurarak kentte yüksek iletişim ve etkileşim ortamı yaratacak mekânsal çözümlerin tartışıldığı bir ortam yaratılmasıdır. Öğrenciler çalışma alanı içinde yapmış oldukları analizler doğrultusunda belirlemiş oldukları problematik alanlara çözüm önerileri getirmeyi ya da gelişim dönüşüm potansiyeli yüksek alanların bu durumlarını destekleyici tasarımlar üretmeyi amaçlamaktadırlar. Yapılan analizler sonrası alana müdahale edecek öğrencilerin karar vermeleri gereken konuların başında fonksiyon seçimi gelmektedir. Alanla ilişkili önerilen yeni dönüşüm fonksiyonlarının ve seçilen yerlerin kararı, tıkanan kentsel iletim ve sağlanamayan rizomatik ilişkilerin tekrar kurulması açısından önem taşımaktadır. Bu doğrultuda stüdyoda öğrenciler tarafından Haraparası için önerilen mimari çözüm önerilerinden birkaçı şu şekildedir (Şekil 8):

Ele alınan ilk örnek bugünkü Palladium Alışveriş Merkezi alanına getirilen öneridir. Öğrenci içe dönük kurgusu nedeniyle etkin ilişkiler kuramayan çevresinden tamamen izole bir fonksiyon olan alışveriş merkezinin yerine kültür ve sanat merkezi işlevi önermektedir. Proje genel hatlarıyla kentsel akışı karşılama ve toplama üzerinedir. Proje kitlesel olarak alan ve çevresiyle ilişkiyi koparan alışveriş merkezi fonksiyonunun yerine, kentsel boşluklar, geri çekilmeler, yarı açık alanlar yaratarak zemin kat kurgusunda kamusal kullanımı artırarak, yeni düğüm ve iletim noktaları yaratmaktadır. Bu iletimin özellikle önemli olmasının nedeni, Antakya kentinin gelişim sürecinde oldukça etkili olan kent-Asi Nehri ilişkisini tekrardan kurması, nehre doğru olan akışı yeniden canlandırmasıdır. Ayrıca projenin Asi Nehri'yle ilişki kurmak için yaratmış olduğu meydan yeni bir düğüm noktası oluşturmaktadır. Meydan farklı kotlardaki ticari birimlerle de ilişki kurarak çevresel ilişkileri kuvvetlendirmektedir. Alanın çeperlerinden içe çekilerek bu mekânlarda ticari birimler ve atölyeler önerilmiştir. Tiyatro ve gösteri merkezi gibi rijit ve çevresiyle ilişki kuramayan fonksiyonlar meydanın doğu yakasına konumlandırılarak kamusal kullanımın öne çıkarılması amaçlanmıştır.

İkinci, üçüncü ve dördüncü örnekler Palladium Alışveriş Merkezi'nin doğusu ve İstiklal Caddesi arasında kalan ve daha öncesinde ticaret birimleri, depolar, kapalı otopark gibi işlevlerin olduğu alana ilişkindir. Bu alanda çalışan ilk öğrenci alana Modern Sanat Müzesi işlevini önermektedir. Öneri, Yavuz Sultan Selim Caddesi'nde yaratmış olduğu bir meydanla kullanıcıları alana dahil etmektedir. Öğrenci kütleyi kırık biçimde ikiye ayırmış, yapılardan ilkinin modern sanat müzesi, ikincisini ise atölye olarak kurgulamıştır. Ayrıca yapılar karşılıklı olarak konumlanarak alanda yaya iletimi kesintisiz sağlanmıştır. Bu da proje alanının kentsel, kültür ve turizm ağında geçişi vurgulayan yeni bir bağlantı noktası gibi çalışmasını sağlamıştır. Proje sadece güzergâh anlamında değil, fonksiyon anlamında da geçişi destekleyen hareket odaklı bir öneriye sahiptir. Müze kütlesi lineer formda bir köprü biçiminde karşı parsele sığmaktadır. Böylelikle kullanıcılar için müzenin deneysel bir platforma dönüşmesi amaçlanmıştır. Öneri zemin katta yarattığı boşluklarla çevre ilişkisini daha iyi kuran, daha öncesinde geceleri

tekinsiz, izbe, karanlık mekânları bulunan alanı güvenli, hareketli ve sürekli kullanıma açık bir duruma getirmiştir. Ayrıca meydanla ilişkili işleyen kafeterya, ticari birimler ve atölyeler alanın gece ve gündüz kullanımını dengelemektedir. İkinci öğrenci, kent belleğinde önemli bir yere sahip olan açık hava sinemalarını projesinde yeniden yorumlamak istemiştir. Fonksiyon değişikliğiyle gece kullanımının artırılması, çevresinden izole olan alanın iletişim ve etkileşiminin artırılması amaçlanmıştır. Projede tiyatro salonu, sinema salonları ve ticari işlevler önerilmiştir. Projenin ana kurgusu kentte zaman içinde oluşan fiziksel sınırların sorgulanarak kullanıcılar için yeni ve kesintisiz güzergâhlar yaratılmasıdır. Bu yüzden tiyatro salonu ve sinemaların fuaye yüzeyleri kullanıcılarla iletişimi arttıracak biçimde ve sokağa açılacak şekilde kurgulanmıştır. Aynı alanda çalışan üçüncü öğrencinin tasarımındaki ana kararı ise kentsel ulaşım ve iletimi arttıracak biçimde, kullanıcıların alanı deneyimlemelerine imkan sağlamak amacıyla, kurguladığı yaya aksı etrafında fonksiyonlarını çözmesidir. Öneride, ticaret birimleri İstiklal Caddesi cephesinde ve cadde üzerinde yaratılan kamusal alanla ilişkili tasarlanmıştır. Tiyatro binası, sergi alanları ve atölyeler ise alanın batı cephesine yaslanmıştır. Bu aynı alanda çalışan üç örnekten sadece ilki vurguladığı geçiş kavramıyla yapıyı sadece biçimsel anlamda değil, fonksiyon anlamında da dinamik bir kurguya dönüştürmüştür.

Beşinci örnek, günümüzde yaş sebze meyve toptancı hali olarak kullanılan alan ve halin kuzeyindeki parselde, 'Kolektif House' isimli ofis, atölye, ticari birimler gibi işlevlerin olduğu bir öneri getiren projedir. Öğrenci, proje alanında mevcut dokunun izleri korunarak fiziksel geçirgenlik sağlanacak biçimde bir yerleşime gitmiştir. Tarihi çarşıdan gelen ticari kullanımın uzantılarını projeye ilişkilendirerek tarihi çekirdeğin merkezi yapısını kırarak yeni bir düğüm noktası yaratmayı amaçlamıştır. Kuzeydeki mevcut yapıların strüktürlerini kullanarak bu kısma alışveriş birimlerini önermiş, yapının hal kısmı ise alışveriş birimlerini saran bir strüktür içine alacak biçimde tasarlanmıştır. Tasarımın merkezine birçok kottan oluşan bir meydan tasarlanmış, sosyal aktivite alanları, ticaret ve ofis fonksiyonlarını, bu alanla ilişkilendirilmiştir. Proje bütüncül olarak ele alınarak yapı strüktürü ve cephe elemanları bina yüzeyinde ve zemin düzenlenmesinde ilişkiyi güçlendirecek biçimde organize edilmiştir. Proje önermiş olduğu yeni fonksiyonlarla, alanda çevre kirliliği yaratan, ağır tonajlı araçların bölgeye girmesini mecbur kılan, trafik sorununa neden olan yaş sebze meyve halini kaldırarak fonksiyonun yaratmış olduğu problemleri gidermiş, çevreden izole-çevresiyle ilişki kurmayan yapıların yerine kentsel ağda bir bağlantı noktası daha ilave etmiştir. Diğer örneklerden farklı olarak öğrenci yeni bağlantılara ek olarak bir merkez oluşturma eğilimindedir.

Altıncı örnek, günümüzde yaş sebze meyve toptancı hali olarak kullanılan alana, eğitim birimleri, atölyeler, etkinlik alanları, ticari birimler ve yöresel pazar satış alanı fonksiyonlarını içeren bir öneri getirmiştir. Projede, geçmişten günümüze unutulmaya başlayan zanaatların, kurgulanan atölyelerle yaşatılması amaçlanmıştır. Proje, alan verilerine uygun olarak farklı kotlardan erişim sağlanan bir meydan etrafında atölye birimleri ve yöresel satış biriminin kurgulanmasıyla tasarlanmıştır. Kütleli kararlar çarşı girişi aksında olan bölgenin yaya akışını alanla ilişki kuracak biçimde düzenlenmesiyle alınmıştır. Bu şekilde alanın kentsel ağ üzerinde yeni bir düğüm noktası oluşturması amaçlanmıştır. Tasarımsal anlamda öğrenci tasarladığı binayı bir sirkülasyon akışı şeklinde tasarlamış ve kendi içinde oluşturduğu merkezi bu anlamda sararak güçlendirmiştir.

Yedinci örnek, küçük sanayi sitesinin doğu yakasına yerleşen, "Programmatic Platform" isimli projedir. Projede öncesinde hafif sanayi tesisi olarak kullanılan, günümüzde ise birçoğu boşaltılan, köhneleşen ve ıssızlaşan yalnızca birkaç küçük tamir atölyesinin kaldığı çöküntü

bölgesine esnek ofis birimleri, kongre merkezi, etkinlik merkezleri işlevlerini önermiştir. Projenin yerleşim kararlarını verirken, mevcut dokuya zıt bir tasarım kararı verilmiştir. Doğu-Batı aksında yerleşmiş olan sanayi yapılarının yerine Kuzey-Güney aksına yerleşerek tarihi çarşıdan gelen aksı proje alanına dahil etmeyi amaçlamıştır. Projenin batı cephesinde iki adet meydan kurgulanmış, bu meydanlarla çevreyle kurulan ilişkinin üçüncü boyuta taşınması amaçlanmıştır. Bu anlamda öğrenci diğerlerinden farklı olarak mevcut akışa karşı kendi bağlantılarını uygulama eğilimi içindedir.

konum	mevcut	mevcut fonksiyon	öneri	geçiş	toplanma	rizomatik tasarım kararları	
1			- alışveriş merkezi - ticaret birimleri				- geçiş - karşılama
2			- ticaret birimleri - akaryakıt istasyonu - depolar				- dinamik geçiş
3			- ticaret birimleri - akaryakıt istasyonu - depolar				- durağan geçiş
4			- ticaret birimleri - akaryakıt istasyonu - depolar				- durağan geçiş
5			- yaş sebze meyve hali - ticaret birimleri - hafif sanayi - depolar				- geçirgenlik - merkezleşme
6			- yaş sebze meyve hali - ticaret birimleri - hafif sanayi - depolar				- dinamik geçiş - merkezleşme
7			- hafif sanayi - ticaret birimleri - depolar				- kentsel örüntünün aksi bir bağlantı - merkezleşme
8			- hafif sanayi - ticaret birimleri - depolar				- dinamik geçiş - dış odak
9			- hafif sanayi - ticaret birimleri - depolar				- dinamik geçiş

Şekil 8. Stüdyo önerileri (Ahmed Emin Saka ve Semin Erkenez, 2022)

Sekizinci örnek, Palladium Alışveriş Merkezi'nin doğu kısmında, öncesinde ticaret birimleri, depolar, kapalı otopark gibi fonksiyonların bulunduğu küçük sanayi adasının doğu yakasına yerleşen projedir. Öğrenci, önerisinde konser salonları, satış birimleri, etkinlik alanları ve atölyeler önermiştir. Tasarımın ana kurgusu, alandaki yaya sürekliliğini hem oluşturulan kamusal alanlarda hem de yapı içinde sürdürmek üzerine kurgulanmıştır. Doğrusal olarak

tasarlanan yapılar, kendi içlerinde kırıklar oluşturularak dinamik bir forma evrilmiştir. Yapı içinde kurgulanan rampalar, farklı kotlarda farklı işlevlere imkan sağlayacak mekânsal zenginlikler içermektedir. Burada da öğrenci kapalı mekânlarını geçişi destekler nitelikte form ve işlev anlamında geliştirmiştir.

Dokuzuncu örnek, küçük sanayi sitesinin batı bölümüne yerleşerek, oraya ofis ve atölye fonksiyonlarını öneren bir projedir. Proje alanında, tarihi ticaret aksı ve kentin batı yakasından alana ulaşan Yavuz Sultan Selim Caddelerinin kesiştiği kısımda alanın potansiyelini açığa çıkarmak için bir meydan tasarlanmıştır. Birbirine paralel ve kırıklı formlu ofis ve atölye kütleleri, zemin katta yapılan boşaltma ile meydanla ilişkilendirilmiştir. Fonksiyonlar birbirinden ayrılmayarak ofis ve atölye üretimi birbirini destekleyecek biçimde kurgulanmıştır. Öğrenci burada diğer örneklerden farklı olarak, kendi yapısını geçiş olarak kullanmış, böylece oluşturduğu akış yönüyle kendi alanı dışındaki bir alanı yeni bir düğüm noktası olarak tanımlamıştır.

Genel anlamda çalışmaları özetlemek gerekirse öğrencilerin eski sosyokültürel alan ve yeni bir alternatif olan yeni arkeoloji müzesi arasındaki sosyokültürel aksı destekler nitelikteki eğilimleri öne çıkarmaktadır. Ancak bazıları sadece bir geçiş oluşturma dışında kendileri de bir merkez olma, düğüm noktası yaratma eğiliminde olmuşlardır. Bu eğilimlerinin temel nedeni öğrencilerin, her ne kadar parsel ölçeğinin dışına çıkamaları da, çevredeki fonksiyonları ve bağlantıları rizom bağlamında ele almalarının ve değerlendirmelerinin olumlu bir sonucu olarak değerlendirilebilir. Ayrıca gece gündüz kullanıcı sayısı farkı veya gece ıssızlaşmış tenhalaşan alanlara yönelik, hem gece hem gündüz aktiviteleriyle ilgili fonksiyonların tanımlanması yine rizom yaklaşımını uygulamaya yönelik bir hamledir.

## 8. SONUÇ

Antakya kenti kurulduğu ilk günden itibaren ticaret yolları ile yakın ilişkili bir kent olarak gelişmiştir. Modern döneme kadar tarihi çekirdek etrafında biçimlenen kent, modern dönemin ardından nehrin karşı yakasına sıçramış ve orada merkezi ve ışınsal bir kent kurgusuyla büyümeye devam etmiştir. Mimari Tasarım VI stüdyosu, çalışma alanı olarak tarihi ticaret çekirdeğinin çevresinde gelişen, kentsel iletim ve ulaşım ağlarında kesinti ve kopuklukların yaşandığı “Haraparası Mahallesi” üzerine tasarım fikirleri üretmiş ve çözüm önerileri oluşturmuştur. Stüdyo sürecinde problematik alanların veya gelişim-dönüşüm potansiyeline sahip alanların kentsel ölçekte çözüme kavuşturulması için noktasal, parsel ve bölge bazında öneriler geliştirilmiştir. Bu bağlamda öğrencilerin problematik alanlarla ilgili geliştirdikleri rizomatik çözüm önerilerinin ilk adımı bölgenin homojenliğine müdahale ederek alanlara yeni fonksiyonlar tanımlayarak bu alanlardaki dönüşüm potansiyelini olumlu yöne aktarmak olmuştur. Alanlardaki fonksiyon dönüşümü, heterojen bir yapı kurgulanmasını tetikleyip, yakın çevredeki dönüşümü hızlandırarak, kentsel ağ üzerinde yeni düğüm noktaları oluşmasına katkı sunmaktadır. Stüdyonun üzerine eğildiği bir diğer problem kentsel iletimin alanda sekteye uğraması ve kesilmesi olmuştur. Öğrenciler bu sorunun rizomatik düşünceyle çözüme kavuşturulmasını amaçlamışlardır. Öğrenciler yapmış oldukları analizler doğrultusunda dinamik geçiş, durağan geçiş, karşılama, merkezileşme, kentsel örüntüye uyma-aykırı davranma gibi tasarım kararları alarak özellikle yaya kullanımını çevreyle ilişkili olarak alanlarına dahil etmiş, kamusal kullanımları arttırmış, kentsel ağ içinde yaya sürekliliğini sağlamayı amaçlamışlardır. Bunların yanında stüdyo üretimlerinde öğrencilerin makro ölçekli ve kentsel problemlere odaklanamayıp seçtikleri problematik alanlar ve yakın parsellerine odaklanmış olmaları stüdyo yürütücüleri tarafından eleştirilen bir noktadır.

### **Bilgilendirme / Teşekkür**

Çalışma Hatay Mustafa Kemal Üniversitesi Mimarlık Fakültesi Mimarlık Bölümü Mimari Tasarım VI dersi kapsamında yazarlar tarafından yürütülen stüdyo ve stüdyo çıktıları üzerinden üretilmiştir. Stüdyo öğrencilerine emek ve işbirlikleri için teşekkür ederiz.

Aksi belirtilmediği takdirde makalede kullanılan şekiller ve çizelgeler belirtilen yazarlar tarafından, belirtilen tarihte üretilmiştir.

### **Çıkar Çatışması Bildirimi ve Sorumluluk Bildirimi**

Bu makalede araştırma ve yayın etiğine uyulmuştur, olası bir çıkar çatışması bulunmamaktadır.

Makalede belirtilen tüm görüş ve düşünceler yazarların sorumluluğundadır, bu konuda derginin sorumluluğu bulunmamaktadır.

Makalede yer alan görsellerin kullanımına dair yasal izinlerin alınması yazarların sorumluluğundadır, bu konuda derginin sorumluluğu bulunmamaktadır.

### **Yazar Katkı Bildirimi**

Stüdyo süreci ve makale üretim aşamaları iki yazarın da ortak fikir ve çalışmaları ile ortaya çıkmış, her iki yazar da çalışmaya ortak katkı sunmuştur.

## **KAYNAKLAR**

### **Kitap**

BROTT, S., 2011. *Architecture for a free subjectivity Deleuze and Guattari at the horizon of the real*. Surrey: Ashgate Publishing.

DELEUZE, G. ve GUATTARI, F., 1987. *A thousand plateaus: Capitalism and schizophrenia*. Minneapolis: University of Minnesota Press.

DEMİR, A., 2016. *Çağlar içinde Antakya*. Ankara: Dafne Kitap.

DOWNEY, G., 1961. *A history of antioch in Syria*. New Jersey: Princeton University Press.

TEKİN, M., 1993. *Antakya tarihinden yapraklar ve Halefzade Süreyya Bey*. Antakya: Kültür Ofset Basımevi.

TEKİN, M., 2000. *Hatay tarihi*. Ankara: Atatürk Kültür Merkezi Başkanlığı Yayınları.

WEULERSSE, J., 1934. *Antioche essai de geographie urbanie*. Damas: Institut Francais du Proche-Orient.

### **Konferansta Bildiri**

ASLANOĞLU, İ., 2000. Fransız işgal ve manda döneminde İskenderun sancağı: Kentsel ve mimari değişimleriyle İskenderun, Antakya ve Kırıkhan kazıları. *Papers Submitted to International Symposium Ottoman Heritage in the Middle East*. Ankara: Publication of Atatürk Culture Center. s. 89-96

ÇEKMECELİOĞLU, E., ÖZER, Y. Ö. ve ÖZER, N. O., 2015. The searching of the design principles of the trade places in Antakya. *International Conference on Changing Cities II: Spatial, Design, Landscape & Socio-economic Dimensions*. Porto Heli: Grafima Publication. s. 1719-1726.

### **Dergide Makale**

ALEXANDER, C., 1966. A city is not a tree. » *Design (Council of Industrial Design)*. (206), s. 46-55.



- DİNÇ, Y., 2017. Antakya (Hatay) merkezi iş alanlarının (Mia) mekansal gelişimi ve fonksiyonel yapısı. *Türk Dünyası Araştırmaları Vakfı Akademik Bakış Dergisi*. (61), s. 912-936.
- GRAAFLAND, A., 1999. Of rhizomes, trees, and the IJ-Oevers, Amsterdam. *Assemblage*. (38), s. 28-41.
- KUTSUKI, Y., ve MAEDA, T., 2003. The diagram Of "leaf-tree, house-city" in Aldo Van Eyck's architectural thought. *Journal of Architecture and Planning (Transactions of AIJ)*. (68), s. 217-221.
- POLAT, T. E., 2017. Postmodern kültürde adhokratik süreçler ve bir tasarım stratejisi olarak "adhosizm". *Yapı Dergisi*. (427), s. 56-63.
- ÖZBAY, E., 2012. Antakya'nın tarihi su dolapları "Naura"lara ışık tutan "Alvan" su kemeri kalıntısının mimari-tarihi analizi ve restitüsyonu. *Sanat Tarihi Dergisi*, 21 (2), s. 73-98.
- RİFAİOĞLU, M. N., 2014, The historic urban core of Antakya under the influence of the French mandate, and Turkish Republican urban conservation and development activities. *Megaron Journal*. 9 (4), s. 271-288.

### **Biyografiler**

#### **Ahmed Emin SAKA**

1988 yılında Ankara'da doğdu, Karadeniz Teknik Üniversitesi Mimarlık Fakültesi Mimarlık Bölümü'nden lisans, İstanbul Kültür Üniversitesi Fen Bilimleri Enstitüsü Mimari Tasarım Ana Bilim Dalından "Mimarlığı Deneyimlemenin Arayüzü Olarak Mimarlık Okulları" isimli tezi ile yüksek lisans derecesi aldı. Yıldız Teknik Üniversitesi Fen Bilimleri Enstitüsü, Bina Araştırma ve Planlama programında doktora eğitimini sürdürmektedir. 2014 yılından bu yana Hatay Mustafa Kemal Üniversitesi Mimarlık Fakültesi Mimarlık Bölümü'nde Araştırma Görevlisi olarak görev yapmaktadır.

#### **Semin ERKENEZ**

Lisans eğitimini 2006 yılında Yıldız Teknik Üniversitesinde, yüksek lisansını 2009 yılında İstanbul Teknik Üniversitesinde tamamladı. Doktora eğitimini Yıldız Teknik Üniversitesinde "Beden-Mekan İlişkisinin Çözülmesi ve Yeni Olasılıklar" başlıklı çalışmayla 2016 yılında bitirdi. 2012-2016 tarihleri arasında Yıldız Teknik Üniversitesinde Araştırma Görevlisi olarak çalıştı. Şu an Hatay Mustafa Kemal Üniversitesinde Doktor Öğretim Üyesi olarak görev yapıyor. Yeni materyalist felsefe, mekan ve beden kuramları üzerine çalışıyor.