

## HÜKÜMET KONAKLARINA İZMİR VİLAYETİ'NDEN İKİ ÖRNEK: KEMALPAŞA (NİF) VE BAYINDIR HÜKÜMET KONAKLARI

(Sayfa 22-39)

**Rahşan TOPTAŞ**

Pamukkale Üniversitesi,  
İnsan ve Toplum Bilimleri Fakültesi,  
Sanat Tarihi Bölümü, Dr. Arş. Gör.  
rhsntoptas@gmail.com  
ORCID: 0000-0002-6654-1251.

### Öz

Osmanlı İmparatorluğu'nun merkezi gücünün sembol yapılarının başında gelen hükümet konakları, modernizasyon dönemi kamu mimarisinin önde gelen örnekleri arasındadır. 1839 Tanzimat Fermanı'nın ilanı ile vilayet, sancak ve kazalarda hükümet konağı inşa süreci başlamıştır. Bu süreç etkileri günümüz valilik binalarına kadar sirayet eden kendine has üslup uygulamalarını da beraberinde getirmiştir.

Çalışmalarımız sırasında İzmir Vilayeti'nde dönemin sancak ve kaza merkezlerinin belirlemesi yapılmıştır. Arşiv belgeleri ile gözlemlenen inşa yazışmalarından hükümet konakları tespit edilmeye çalışılmıştır. İzmir Vilayeti'nde hükümet konaklarının tarihsel süreç bakımından 3 farklı dönemde inşa edildiği (Tanzimat ve Meşrutiyet-Cumhuriyet-Günümüz) görülmüştür. Bu 3 dönemden Tanzimat ve Meşrutiyet (1839-1909) dönemlerini kapsayan tarih aralığında kaza merkezlerinde ayakta kalan ve daha önce literatüre konu olmayan iki örnek ile karşılaşılmıştır.

Bayındır ve Kemalpaşa Hükümet konaklarının Sanat Tarihi alanında bilimsel bir çalışmanın konusu olmadığı görülmüştür. İzmir-Kemalpaşa ve İzmir-Bayındır hükümet konakları bu bağlamda ele alınarak tarihi ve sanatsal yönden incelenmiştir. Küçük boyutlu ancak "Nevi-Tarz" şeklinde inşa edildikleri anlaşılmıştır. Bayındır Hükümet Konağı'nın kaza merkezinde bulunan bazı kamu binaları ile benzer plan tipinde olduğu görülmüştür. Kemalpaşa Hükümet Konağı'nın çağdaşları ile benzer plan ve cephe özellikleri taşıdığı tespit edilmiştir.

Anahtar Kelimeler: İzmir, Hükümet Konağı, Kemalpaşa, Bayındır, Sanat Tarihi.

Araştırma Makalesi

Jel Code: Z00, Z10, Z11

### TWO EXAMPLES FROM İZMİR PROVINCE FOR GOVERNMENT OFFICES: KEMALPAŞA (nif) AND BAYINDIR GOVERNMENT OFFICES

#### Abstract:

Government offices, the leading symbol structures of the Ottoman Empire's central power, are among the foremost examples for public architecture during the modernisation period. With the declaration of the Gülhane Rescript of 1839, government office building process started in provinces, banners and townships. This process also brought about idiosyncratic style applications feeding into today's governor's buildings.

During our studies, the determination of period's banner and township centers was carried out in İzmir province. Government Offices were tried to be determined from the construction correspondences observed through archive documents. It was observed that the government offices in İzmir province had been built in 3 different period's in terms of historical process (Reforms and constitutionalism- Republic- Modern-day)

It was encountered with the two examples that survived in township centers in the date range involving Reform and Constitutionalism (1839-1909) periods among these 3 periods and had not been discussed in literature before.

It was seen that Bayındır and Kemalpaşa Government Offices were not subjects for a scientific study in the field of Art History. İzmir-Kemalpaşa and İzmir Bayındır Government Offices were examined through a historical and

*Journal Of International Social Sciences Academic Researches* Cilt: 6 Sayı :12 2022/2

artistic perspective by handling this context. It was understood that they were constructed compactly but in the form of “New-Style”.

Key words: İzmir, Government Office, Kemalpaşa, Bayındır, Art History.

Research Article

Jel Code: Z00, Z10-Z11

## GİRİŞ

### *Hükümet Konakları:*

Kent tarihi açısından yönetimin maddi simgeleri olan hükümet konakları günümüzde bütüncül veya tekil olmak üzere pek çok çalışmanın konusu olmaktadır (Ortaylı, 1984; Yazıcı, 2019; Avcı, 2017; Aydın, 2021; Toptaş, 2016; Umar, 2019). Bu çalışmalara bakıldığında konakların merkezi yönetimin taşradaki yansımaları oldukları görülmektedir. Yine hükümet konaklarının hapishane, telgrafhane, mektep, adliye vb. birçok yapı topluluğunun merkezini oluşturduğu tespit edilen bir başka durumdur. Bu durumun imparatorluk açısından modern ve merkezi olma anlayışını taşra kentlerine bu yolla yansıttığı söylenebilir.

Arşiv belgelerine göre Osmanlı İmparatorluğu tarafından inşa edilen hükümet konaklarının idare edilen birimin vilayet, sancak ve kaza olmasına göre büyüklük ve plan tipolojilerinin değiştiğini söylemek mümkündür (Yazıcı, 2019, s. 131). Ancak plan ve cephe görünümleri açısından Neo-Klasik özelliklerin yoğunlukla kullanıldığı görülebilir.

Hükümet konaklarının inşasında kullanılan plan tipleri merkez Şehremini mühendisleri tarafından dönüştürülen tiplerdir (Kurşun, 1991, s. 59; Özcan, 2006, s.178). Bu tipler arşiv belgelerine göre vilayet merkezlerine gönderilmekte ve yönetim birimi tarafından oluşturulan komisyonun denetimi altında inşa süreçleri tamamlanmaktadır. Hükümet konaklarını inşa süreçleri açısından değinilmesi gereken bir diğer konu binaların mimarlarının kimler olduğudur. Konu ile ilgili yapılan bazı araştırmalarda iki yüz yıllık bir süreçte inşa edilen kamu yapıları için belli mühendis ve kalfaların isimleri tip plan mimarları olarak verilmektedir. Mimar ve mühendis bilgisi açısından vilayet salnamelerine bakıldığında belediye veya maarif yönetimleri bünyesinde mühendis, kalfa ve kondüktör isimlerini görmek mümkündür (Toptaş, 2020, 865-867). Bu konuda kamu yapılarının mimarları olarak zikredilen isimlerin yurt dışından getirilen projelerin uyarlayıcıları olduğu düşünülmektedir. Vilayet ve sancaklarda 1883 yılından itibaren Sanay-i Nefise Mektebi'nden mezun mimarların görev aldıkları burada belirtilmesi gereken başka bir durumdur (C.O.A. Dâhiliye Nezareti Mektub-i Kalemi, 598/18, H. 17 Recep 1320-M. 20 Ekim 1902; Gençoğlu, 2014, s. 2, 33, 73; Cezar, 1983, s. 13). Bu öğrencilerden yurt dışına gitmeyi hak eden bazı isimler (*Mimar Vedat Tek ve Diğerleri*) Türk mimarlık tarihinde cephe düzenlemeleri bakımından yenilik getiren Ulusal Mimarlık dönemlerinin öncüleri olmuşlardır (Onur, 1988, s. 154; Gençoğlu, 2014, s. 73; Şişman, 2004, s. 12, 19; Tanyeli, 2009, s. 55).

Hükümet konaklarının inşaat masrafları kimi zaman iane (halktan) ile kimi zaman merkezi yönetimden veya iki tarafın katkıları ile karşılanmaktadır (C.O.A. Dâhiliye Mektub-i Kalemi, 272/2, H.16 Safer 1312-M. 18 Ağustos 1894). Ancak halkın yardımları ile inşa edilmiş olsalar da binalarda merkezi yönetimin tuğra ve kitabe gibi simgeleri bir sembol olarak varlıklarını göstermişlerdir (Kırıkçı, 2012, s. 212).

Hükümet konaklarında belirli plan tipleri ve cephe anlayışlarının kabul gördüğü (Yazıcı, 2019, s. 130) bu dönemde, yöresel bazı farklılıkların, özellikle malzeme açısından, varlığı gözlemlenen bir başka konudur. Bu gözlem sadece hükümet konakları için değil kamu yapılarının genelinde görülebilmektedir.

Osmanlı dönemi hükümet konaklarına inşa tarih aralığı açısından bakıldığında 1860'lı yıllardan başlanarak imparatorluğun yıkılışına kadar yaklaşık iki yüz yıllık bir süreci kapsadığı görülmektedir (Duymaz, 2003, 193). Bu sebeple tek tip plan ve uygulama birlikteliğinin olmadığı düşünülmektedir.

Dönemin inşa teknolojileri dikkate alındığında başlangıçta ahşap malzemeli konakların sayıca fazla olduğu sonradan demir malzemenin de işin içine girdiği kâğır binaların yoğunlaştığı konu ile ilgili başka bir tespittir\*. Bu durum yıpranmaya müsait ahşap malzeme ile inşa edilen birçok konağın günümüze ulaşamamasına sebebiyet vermiştir.

Hükümet konakları bahsinde belirtilmesi gereken bir diğer durum başlangıçta adliye, hapisane, postane, zaptiye gibi birimlerin hükümet konaklarını ortaklaşa kullandıklarıdır. Bu kullanım özellikle binaların kimliklerinin belirlenmesi konusunda bir takım karışıklıklara sebebiyet vermektedir.

İzmir Vilayeti, Bayındır ve Kemalpaşa (Nif) İdari Tarihi:

Osmanlı İmparatorluğu'nda 1870 yılında yürürlüğe giren *Vilayet Kanunu* ve 1877 yılında oluşturulan İdare ve *Nahiyeler Nizamnamesi* ile taşra yönetimi belirli bir düzene oturtulmaya başlanmıştır. Vilayetler genel manada Dâhiliye Nezareti'ne bağlı olmuşlardır. Vilayetlerin yönetimi valilere, sancaklar kaymakamlara ve kazaların yönetimi müdürlere verilmiştir. İzmir Vilayeti, Aydın Eyaletinin 1867 yılında vilayet yapısına dönüştürülmesiyle teşkil olmuştur. Aydın Vilayeti'nin ilk valisi Sabri Paşa olmuştur. Vilayet merkezi İzmir'e nakledilmiş ancak yazışmalarda vilayete çoğunlukla Aydın Vilayeti denmeye devam edilmiştir. Vilayetin Saruhan, Sığla, Aydın, Menteşe ve Denizli olmak üzere beş sancak ve 92 nahiyeden oluştuğu görülmüştür (Osmanlı Devlet Salnamesi, H. 1273, 93).

Çalışmamızın konusu olan Bayındır 1071 yılında yapılan Malazgirt Savaşı sonrasında Anadolu'ya gelen *Bayındırlı* adlı Türk boylarının buraya yerleşmesi ile bu adı almıştır (Sevin, 2005, s. 8). Bayındır 17. yüzyılda Tire'ye, 19. yüzyılda İzmir Sancağı'na bağlı bir kazadır. Kazanın genel kurulum özellikleri incelendiğinde Osmanlı klasik döneminde görülen cami veya külliye merkezli (Hacı Sinan Külliyesi<sup>†</sup>) bir gelişim gösterdiği görülmektedir. Modernizasyon dönemine gelindiğinde Kaza merkezinde hükümet konağı ve rüşdiye mektebinin varlığı görülmektedir (Aydın Vilayeti İstatistik Umum Müdürlüğü, Emlak-ı Emiriye Mebani-yi Umumiye ve Hususiye İstatistiki, İzmir 1335, s.4).

Kemalpaşa (Nif) 7 Kasım 1864 tarihinde Vilayet Nizamnamesi sonrasında merkezi İzmir olan Aydın Vilayeti'ne bağlı bir kaza olur (İzmir İl Yıllığı, 1969, s. 56-57). Aydın Vilayeti salnamelerinde Kemalpaşa Nif Kazası'nın idari tarihi ile ilgili yapılan taramada; kaza müdür ve kaymakamları H. 1297-M. 1880-1881 Mehmed Efendi (müdür), H. 1300-M.1884-1885 Ali Rıza Efendi (müdür), H. 1301-M.1885-1886 Emrah Efendi (müdür) ve H. 1303-M. 1887-1888 Abdullah Sabri Efendi (kaymakam)'dir (Salname-i Vilayet-i Aydın, H. 1300-M.1884-1885, H. 1300-M.1884-1885, H. 1301-M.1885-1886, 1303-M. 1887-1888; Yasak, s. 11, 15, 17).

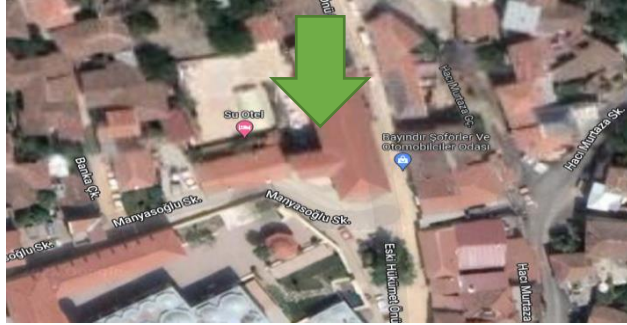
## 1. Bayındır Hükümet Konağı

*Bulunduğu Yer, Tarihçe ve Onarımlar:*

\* Çalışmamızda tespit ettiğimiz Denizli, Kastamonu, Samsun, Bitlis, Çankırı, Daday, Isparta gibi merkezlerde bulunan hükümet konakları ahşap malzemelidir. Bunların birçoğunun günümüzde ayakta olmadığı görülmüştür.

† Yapının giriş kapısı üzerinde 1832 tarihi geçmektedir. Plan tipi ve malzeme açısından incelendiğinde bu tarihin inşa tarihi olmadığı, onarım tarihi olabileceği düşünülmüştür. Yapının genel özelliklerinin Erken Osmanlı Mimari Üslubu'nda olduğu görülmüştür.

Bayındır Hükümet Konağı Cami Mahallesi, Hükümet Önü Caddesi, 12 ada 35 parselde bulunmaktadır. Konum olarak Hacı Sinan Külliyesi'nin güney batısına konumlanmıştır (Fotoğraf 1). Bu bağlamda Osmanlı klasik dönem cami merkezli kent meydanı mantığında bir yerleşim sergilenmiştir. Bina kuzey-güney doğrultulu eğimli bir arazi üzerine konumlandırılmıştır. Batı ve kuzey yönde avlu ile çevrelenmiştir. Kuzey yönde başka bir yapı ile bitişiktir.



**Fotoğraf 1.** Bayındır Hükümet Eski Konağı Kuş Bakışı Görünümü (<https://www.google.com/maps/search>, Erişim: 15.06.2022)

Bayındır Hükümet konağının inşa tarihi konusunda binanın güney cephesinde iki tane kaynak vardır. Bunlardan ilki cephenin bodrum katına yerleştirilen iki dükkânın ortasında bulunan çeşmedir. Bu çeşmenin ayna taşı üzerinde dört satır halinde çeşmenin kitabesi bulunmaktadır. Kitabenin transkripsiyonu aşağıdaki gibidir (Fotoğraf 2).

*“Ben bi setr idup banisinin hem tevkifiyle*

*Didim tarihimizi noksandır beri Ahmed Efendi*

*Yani ol Hamid-i Şehri Nebi etti cer lisan-ı lüleden*

*Aynı ma-i zemmi fi sene 1181”*



**Fotoğraf 2.** Bayındır Hükümet Eski Konağı Güney Cephe Çeşmesi (Bayındır Belediyesi Arşivi)

Kitabeye göre çeşme 1767-1768 yılında inşa edilmiştir. Yapı ile bütünlüğünün sağlanabilmesi için çeşme, tuğla malzemeli dışa taşkın bir çerçeve içerisine alınmış ve yuvarlak kemer uygulaması ile vurgulanmıştır.

Bayındır Hükümet konağının inşa tarihi konusunda ikinci kaynak yine güney cephenin kanat kısmı duvarında, ikinci katta, pencerelerin arasına yerleştirilen, içerisinde “maşallah” yazan, yuvarlak formlu kartuşun altına düşülen, H. 1287-M. 1870-1871 tarihli kartuştur (Fotoğraf 3). Üzerinde bulunan bu ibarelere dayanarak binanın 1867-1871 yılları arasında inşa edildiği düşünülmektedir.



**Fotoğraf 3.** Bayındır Hükümet Eski Konağı Güney Cephe Maşallah Yazılı Kartuş

Konakla ilgili Cumhurbaşkanlığı Devlet Arşivleri'nde gerçekleştirdiğimiz taramalarda binanın H. 1304-M. 1887 yılında başlayıp H. 1317-M. 1900 yılına kadar süren zaman aralığında esaslı bir onarımdan geçtiği anlaşılmaktadır. Bu yıl aralığında hükümet yetkililerinin kullanımı için iki adet bina kiralanmıştır (C.O.A, Şura-ı Devlet, 2666/3, H. 21 Şevval 1313-M. 5 Nisa 1896; C.O.A, Şura-ı Devlet, 1385/6, H. 9 Recep 1306-M. 11 Mart 1889; C.O.A, Şura-ı Devlet, 2666/3, H. 21 Zilhicce 1317-M. 24 Nisa 1900) (Fotoğraf 4).

Bina 2010 yılına gelindiğinde üst örtüsü de dâhil olmak üzere büyük oranda yıkılmış durumdayken Bayındır Belediyesi tarafından büyük çaplı bir restorasyondan geçmiştir. Binanın mümkün mertebe aslına uygun restore edildiği söylenebilir. Günümüzde *Su Otel* olarak işlev görmektedir.



**Fotoğraf 4.** Bayındır Hükümet Eski Konağı'nın İnşa Süreçleri İle İlgili Arşiv Belgeleri

*Plan Özellikleri:*

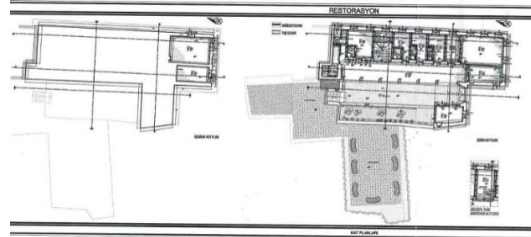
Bina 23.05x9.80 m. ve 6.45x5.20 m. boyutlarında iki dikdörtgen bloğun "L" şeklinde birleşmesi ile oluşan plan tipindedir. Bodrum kat üzerine iki katlı olan binanın batı cephesinde altı ayak üzerine oturan 3.15 m. içeri alınmış, birinci kat seviyesinde revakı bulunmaktadır. Binaya kuzey-batı köşeden birleşik 3.20x2.15 m. boyutlarında lavabolar bulunmaktadır. Binaya yuvarlak, profilli bir kemer açıklığı olan avlu kapısından ulaşılır (Fotoğraf 5-6-7).

Binanın güneydoğu kısmında kot farkından faydalanılarak bodrum kat seviyesinde giriş-çıkışları müstakil iki adet dükkân bulunmaktadır. Zemin kat mekânları 13.45x3.15 m. boyutlarındaki revak kısmına açılmaktadır. Revakın kuzey ucuna yakın konumlanan çift yönlü merdivenlere yuvarlak kemerli, dikdörtgen açıklıklı iki kapı ile ulaşılır. Kapı ikisi yanlarda biri ortada olmak üzere silmeli başlıkları ve gövdesi olan üç plaster ile sınırlandırılmıştır.

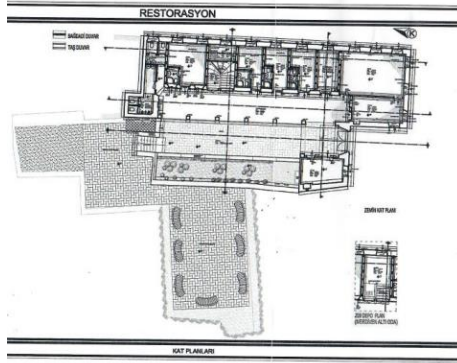
Merdivenlere yan mekânlarından bağlantı yoktur. Zemin katta lavabolar da dâhil olmak üzere 8 adet mekân bulunmaktadır. Mekânlar revaka müstakil kapılar ile açılmaktadırlar. Kapılar dikdörtgen formda olup her iki yandan başlıklı plasterler ile desteklenmişlerdir. Aydınlatma dikdörtgen formlu pencereler ile sağlanmaktadır (Fotoğraf 8-9-10).



**Fotoğraf 5.** Bayındır Hükümet Eski Konağı Güney Cephe Giriş Kapısı



**Fotoğraf 6.** Bayındır Hükümet Eski Konağı Bodrum ve Zemin Kat Planları (Bayındır Belediyesi Arşivi)



**Fotoğraf 7.** Bayındır Hükümet Eski Konağı Birinci Kat Planı (Bayındır Belediyesi Arşivi)

İkinci kat planı zemin kat planının tekrarı niteliğindedir. Bu katta zemin kat revakının üstüne denk gelen kısım dışarıya beş adet pencere ile açılan koridor şeklinde tasarlanmıştır (Fotoğraf 11-12-13-14).



**Fotoğraf 8.** Bayındır Hükümet Eski Konağı Zemin Kat Revak Altı Mekânların Dışardan Görünümü



**Fotoğraf 9.** Bayındır Hükümet Eski Konağı Zemin Kat Dükkânlarının İçten Bir Görünüşü



**Fotoğraf 10.** Bayındır Hükümet Eski Konağı Zemin Kattan Üst Kata Çıkışı Sağlayan Merdiven Giriş Kapısı



**Fotoğraf 11.** Bayındır Hükümet Eski Konağı Zemin Kattan Üst Kata Çıkışı Sağlayan Merdivenler



**Fotoğraf 12.** Bayındır Hükümet Eski Konağı Birinci Kat Koridoru



**Fotoğraf 13.** Bayındır Hükümet Eski Konağı Birinci Kat Yemekhanesi



**Fotoğraf 14.** Bayındır Hükümet Eski Konağı Birinci Kat Odalarından Biri



**Fotoğraf 15.** Bayındır Hükümet Eski Konağı Güney Cephe Doğu Kısım

*Cephe Özellikleri:*

Binanın giriş bloğunun yer aldığı güney cephenin kot farkından dolayı doğu tarafı üç katlı, batı bölümü iki katlıdır. Doğu tarafta kot farkından oluşan kat dükkânları oluşturmaktadır. Dükkânların bulunduğu katın orta aksında çeşme, yanlarda dükkânların dikdörtgen formlu birer kapı ve pencereleri bulunmaktadır. Kapı ve pencereler tuğla malzemeli dışa taşkın yuvarlak kemerlerin içine alınarak vurgulanmıştır. Cephenin birinci katında üç adet dikdörtgen formlu pencereye yer verilmiştir. Bu pencerelerin üzerlerin de de yuvarlak kemerli hafifletme kemerleri vardır. Birinci kat ve ikinci kat birbirinden dışa taşkın kat silmesi ile ayrılmıştır. Cephede sıva uygulaması yoktur (Fotoğraf 15). Güney cephenin batı bölümü zemin kotu yüksek olduğundan iki katlıdır. Zemin katta giriş kapısı ve pencere bulunmaktadır. Katlar birbirinden bir silme ile ayrılmıştır Birinci katta dikdörtgen formlu iki pencere bulunmaktadır. Pencere üstlerinde basık formlu hafifletme kemerleri bulunmaktadır. Bu katta binanın inşasını belirten *maşallah* arması bulunmaktadır (Fotoğraf 16).

Batı cephe avluya bakmaktadır. Cephe iki katlıdır. Zemin kat tuğla malzemeli, kare formlu, beş adet ayakla taşınan, yuvarlak kemerli bir revak bulunmaktadır. Katlar birbirinden dışa taşkın kat silmesi ile ayrılmaktadır. Kat

silmesinin üstüne günümüzde yağmur sularının zararlarını engellemek için oluklu tuğlalar ile bir terek yapılmıştır. Birinci katta dikdörtgen formlu beş adet pencere bulunmaktadır (Fotoğraf 17-18). Cehenin kuzeyinde bulunan su deposunun üst katta yuvarlak kemerli, dikdörtgen formlu penceresi bulunmaktadır.

Kuzey cephe yan parselde bulunan yapı ile bitişiktir. Doğu cephe kuzey-güney doğrultulu eğimli bir arazi üzerindedir. Cehenin güneydoğu köşesinde bulunan dükkânlar bodrum kat seviyesindedir. Kot farkı ve merdivenkovasının yapısı nedeni ile cephede bulunan pencerelerin yerleşimi simetrik değildir. Cephede kare ve dikdörtgen formda, 23 adet pencere bulunmaktadır. Alt kat pencereleri yuvarlak, üst kat pencereleri basık kemerlidir. Katlar birbirinden dışa taşkın kat silmesi ile bölünmüştür. Binanın tamamında olduğu gibi cehenin üst kısmı plastik özellikli baştaban kirişi ile sonlanmaktadır (Fotoğraf 19).



**Fotoğraf 16.** Bayındır Hükümet Eski Konağı  
Güney Cephe Batı Kısım



**Fotoğraf 17.** Bayındır Hükümet Eski Konağı Batı Cephe  
1



**Fotoğraf 18.** Bayındır Hükümet Eski  
Konağı Güney Cephe 2



**Fotoğraf 19.** Bayındır Hükümet Eski Konağı Doğu Cephe



**Fotoğraf 20.** Bayındır Hükümet Eski Konağı Güney ve Doğu Cephe (Bayındır Belediyesi Arşivi)

#### *Malzeme ve Teknik Özellikler:*

Binanın beden duvarlarında moloz taş malzeme kullanılmıştır. İç duvarlarda bağdadı duvar örgüsü kullanılmıştır. Dükkânların taban döşemesi kayrak taşıdır. Binanın genelinde tavan ve taban döşemeleri, pencere doğramaları ahşaptır. Batı cephede bulunan revakın kemerlerinin arasına demir gergiler atılmış ve kılıçlama yapılarak cepheye bağlanmıştır. Binada yer verilen kapılar ahşap malzemelidir. Günümüzde bina sıvalıdır. Örtü sistemi eğimi çatıdır.

#### **2. Kemalpaşa (Nif) Hükümet Konağı**



*Bulunduğu Yer Tarihçe:*

Kemalpaşa Hükümet Konağı Kazım Dirik Caddesi ile Hükümet Caddesi'nin kesiştiği noktada 311 sokak no:7 adresinde bulunmaktadır. Uzun yıllar belediye binası olarak kullanıldığından yerel halk tarafından Eski Belediye Binası olarak isimlendirilmektedir. Binanın üzerinde inşa kitabesi bulunmamaktadır. Arşiv belgelerinden edinilen bilgilere göre hükümet konağı olarak H. 1318-M. 1900 yılında inşası tamamlanmıştır (C.O.A. Şura-ı Devlet, 1409/22, 27, H. 08 Şaban.1318- M. 20.12.1900).



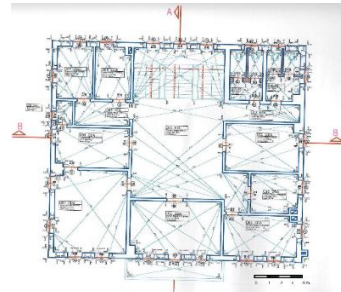
**Fotoğraf 21.** Kemalpaşa (Nif) Hükümet Konağı İnşasına Dair BOA. Belgesi

*Plan Özellikleri:*

Bina 24.85x20.50 m. boyutlarında kareye yakın dikdörtgen planlıdır. Bodrum kat üstüne iki katlıdır (Fotoğraf 22-23). Binaya 9 adet, tek yönlü merdivenler ile ulaşılan sundurmadan geçilerek ulaşılır. Giriş kapısı yuvarlak kemerli bir açıklığı olan dikdörtgen formludur. Açıklık iki yandan başlıklı plasterlerle çevrelenmiştir. Kapı demir-döküm malzemeli olup çift kanatlıdır (Fotoğraf 24). Girişten sonra 23.15x10.25 m. boyutlarında, 6 adet ahşap ayakla taşınan ahşap tavanlı koridora ulaşılır. Koridora 8 adet mekân açılmaktadır. Koridorun kuzey bitim noktasında çift yönlü tek kollu ahşap merdivenler bulunmaktadır (Fotoğraf 25-26). Merdivenlerin arkasında bir adet dikdörtgen açıklıklı kapı bulunmaktadır. İki kat boyunca uzanan merdivenkovanası 3 adet, yuvarlak kemerli, dikdörtgen formlu pencere ile aydınlatılmaktadır. Birinci katta zemin kat planının tekrarlandığı bir düzenleme görülmektedir. Farklı olarak girişin üstüne denk gelen kısımda bir adet mekân oluşturulmuştur. Bu mekân (toplantı odası) dışarıya 2 adet pencere ve bir adet balkon kapısı ile açılmaktadır (Fotoğraf 27).



**Fotoğraf 22.** Kemalpaşa (Nif) Hükümet Konağı  
Zemin Kat Planı



**Fotoğraf 23.** Kemalpaşa (Nif) Hükümet Konağı  
Birinci Kat Planı



**Fotoğraf 24.** Kemalpaşa (Nif) Hükümet Konağı  
Giriş Kapısı



**Fotoğraf 25.** Kemalpaşa (Nif) Hükümet Konağı  
Koridor



**Fotoğraf 26.** Kemalpaşa (Nif) Hükümet Konağı  
Merdivenleri



**Fotoğraf 27.** Kemalpaşa (Nif) Hükümet Konağı  
Birinci Kat Toplantı Odası

*Cephe Özellikleri:*

Kemalpaşa (Nif) Hükümet Konağı'nın cepheleri genel olarak yatay dikey dengenin dikkate alındığı özellikler sergilemektedir. Güney cephe ana giriş kapısının bulunduğu ve diğer cephelere nazaran daha fazla vurgulanmış bir cephe. Cephe bodrum kat üstüne iki katlıdır. Katlar birbirinden dışa taşkın kat silmeleri ile ayrılmıştır. Ayrıca cephe dışa taşkın plasterler ile dikey olarak bölümlenmiştir. Bodrum katta dört adet, kare formlu, dışa taşkın 4 adet pencere bulunmaktadır. Zemin katta orta aksa giriş kapısı yerleştirilmiştir. Giriş kapısına tek yönlü merdivenler ile ulaşılır. Kapının her iki yanında dikdörtgen formlu birer pencere bulunmaktadır. Bu pencereler ile beraber bu katta toplamda 6 adet pencere vardır. Birinci katta orta aksa 4 adet ayakla taşınan balkon uygulaması yapılmıştır. Katta toplamda 6 adet pencere ve bir adet balkon kapısı mevcuttur. Cephe üstte çatı ile sonlanmaktadır (Fotoğraf 28-29).

Kuzey cephe bodrum kat üzerine iki katlıdır. Katlar birbirinden dışa taşkın kat silmeleri ile ayrılmıştır. Bodrum katta çerçeveleri dışa taşkın, kare formlu, 4 adet pencere bulunmaktadır. Cephenin orta aksında zemin kat seviyesinde dikdörtgen formlu kapı ve üzerinde 1,5 kat boyunca uzanan yuvarlak kemerli 3 adet pencere vardır. Bu kısım merdivenkovasının olduğu kısımdır. Cephede toplamda 11 adet pencere bulunmaktadır (Fotoğraf 30).

Doğu ve batı cepheler birbirinin simetriğidir. Cepheler bodrum kat üzerine 2 katlıdır. Katlar yatay ve dikeyde kat dilmeleri ve plasterlerle bölümlenmiştir. Toplamda 12 adet pencere bulunmaktadır (Fotoğraf 31-32).



**Fotoğraf 28.** Kemalpaşa (Nif) Hükümet Konağı  
Güney Cephe 1



**Fotoğraf 29.** Kemalpaşa (Nif) Hükümet Konağı  
Güney Cephe 2



**Fotoğraf 30.** Kemalpaşa (Nif) Hükümet Konağı  
Kuzey Cephe



**Fotoğraf 31.** Kemalpaşa (Nif) Hükümet Konağı  
Doğu Cephe



**Fotoğraf 32.** Kemalpaşa (Nif) Hükümet Konağı Batı  
Cephe

**Malzeme ve Teknik Özellikler:**

Bina kesme taş malzeme ile inşa edilmiştir. Tavan ve taban döşemeleri ile merdivenler ahşap malzemelidir. Kapı ve pencere doğramaları ahşap malzemeli olup özgün değildir. Çatı kısmı eğimli türde olup kiremit kaplıdır. Bina içte ve dışta sıvalıdır. Bezeme bakımından sade özellikte olup güney giriş kapısının kemer köşelerinde ay-yıldız motifine yer verilmiştir.

**Değerlendirme ve Karşılaştırma:**

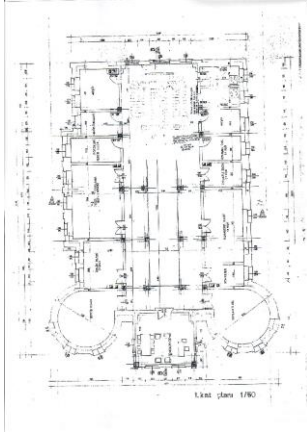
İzmir Vilayeti Aydın, Teke (Muğla), Denizli ve Manisa sancaklarından oluşmaktadır. Çalışmamızda İzmir Vilayet merkezinde Tanzimat ve Meşrutiyet dönemlerinde inşa edilen ve ayakta olan iki örnek ele alınmıştır.

Muğla Sancağı 1907 yılında Fetiye, Milas, Marmaris, Bodrum ve Köyceğiz kazalarından oluşmaktadır (Mete, 2004, s. 2004, s. 150-152). Bu kazalarda Tanzimat ve Meşrutiyet dönemine ait ayakta olan hükümet konakları Muğla ve Milas hükümet konaklarıdır. Bu iki hükümet konağı Milas Belediyesi yayınlarından birisi olan *Muğla ve Milas Örneklerinde II. Abdülhamid Dönemi Hükümet Konakları* isimli kitapta ele alınmıştır. Kitapta verilen bilgilere göre Köyceğiz'de de bir konağın olduğu ve günümüzde ayakta olmadığı görülmüştür (Toptaş, 2016, s. 9).

Muğla Merkezde bulunan hükümet konağı 1900 yılında inşa edilmiştir (C.O.A. Şura-yı Devlet Evrakı, 1379/22, H. Safer 1306/ M. 14. 11. 1888). Plan açısından dört ayak üstüne oturan, ahşap tavanlı koridorun etrafına mekânların simetrik olarak yerleştirildiği bir düzenleme söz konusudur. Bu bakımdan Kemalpaşa (Nif) Hükümet Konağı ile benzerlik göstermektedir (Fotoğraf 33-34). Muğla Hükümet Konağı'nın zemin kat seviyesine yerleştirilen, orta aksa alınarak ve önünde ayaklarla taşınan portik kısmı ile vurgulanan giriş aksı yine Kemalpaşa Hükümet Konağına benzemektedir. Bir diğer benzerlik simetrik pencere yerleşimi, ahşap tavan ve taban döşemeleridir.



Milas Hükümet Konağı 1909 yılında inşa edilmiştir (C.O.A. Dâhiliye Nezareti Mektubi Kalemi, 540/72, H. 8 Rebiülahir 1320/ M. 15. 07. 1902; C.O.A. Dâhiliye Nezareti Tesiri-i Muamelat ve Islahat Komisyonu, 109/60, H. 27 Zilkade 1328/ M. 11. 11. 1910). Plan açısından giriş cephesinde portik kısmının her iki yanına yerleştirilen daire planlı mekânlar dışında Kemalpaşa Hükümet Konağı'na benzerdir. Koridor kısmının ayaklar ile taşınan tavan örtüsü, simetrik yerleşimli mekânlar yine benzer özelliktedir (Fotoğraf 35-36).



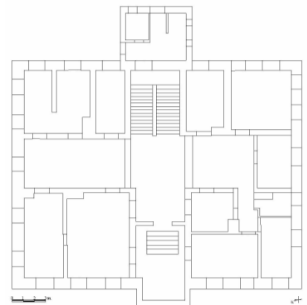
**Fotoğraf 35.** Milas Hükümet Konağı Zemin Kat Planı



**Fotoğraf 36.** Milas Hükümet Konağı Güney Cephe

İzmir Sancağı Kuşadası, Çeşme, Karaburun, Urla, Seferihisar, Nif, Menemen, Foçaten, Bergama, Tire, Bayındır kazalarından oluşmaktadır (Özey, 2013, s. 51, 54). Bu kazalarda Tanzimat ve Meşrutiyet dönemlerini kapsayan süreçte inşa edilen ve ayakta olan hükümet konakları Nif, Bayındır ve Bergama hükümet konaklarıdır. Konaklardan Bergama Hükümet Konağı daha önce bir bilimsel çalışmanın konusu olmuştur (Toptaş, 2016; s. 411).

Bergama Hükümet Konağı 1909 yılında inşa edilmiştir (C.O.A. Dâhiliye Nezareti Mektub-i Kalemî, 2153/85, H. 13 Şevval 1316/ M. 27. 12. 1889). Plan açısından koridorun etrafına konumlanan simetrik mekân kurulumundadır. Bu bakımdan dönem içerisinde inşa edilen diğer hükümet konakları ile paralel özellikler sergilemektedir (Fotoğraf 37-38).



**Fotoğraf 37.** Bergama Hükümet Konağı Zemin Kat Planı

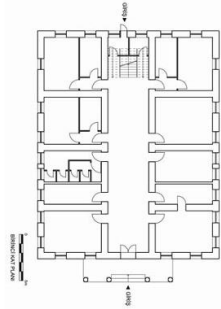


**Fotoğraf 38.** Bergama Hükümet Konağı Giriş Cephesi

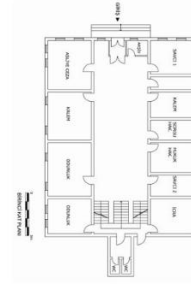
Aydın, Manisa ve Denizli sancaklarında yapılan çalışmalarda Tanzimat ve Meşrutiyet döneminden kalma hükümet konağı binalarına rastlanmamıştır.

Bayındır Hükümet konağının plan açısından “L” plan tipinde olduğu görülmüştür. Plan, cephe ve malzeme özellikleri ile Bayındır’da bulunan tekel binası ile benzer özellikler göstermektedir.

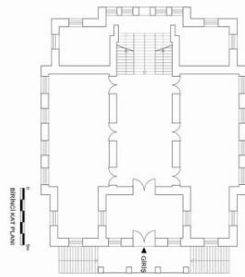
Vilayet merkezi dâhilinde yapılabilecek yukarıdaki karşılaştırma ve değerlendirmenin dışında Kemalpaşa ve Bayındır hükümet konaklarının çağdaş örnekleri ile benzer özellikleri de bulunmaktadır. Plan özellikleri bakımından hükümet konakları 4 ana tipte ele alınabilir. Bu tipler: koridor merkezli, orta sofa merkezli, orta avlulu ve farklı uygulamaların olduğu tiplerdir (Yazıcı, 2019, 124-131). Makalemizde yer alan Kemalpaşa Hükümet Konağı koridor üzerinden gelişen plan özelliği göstermektedir. Bayındır Hükümet Konağı ise farklı plan tipleri başlığında ele alınabilir. Kemalpaşa Hükümet Konağı için Cide, Daday, Safranbolu, Ermenek, Alucra hükümet konaklarının plan özellikleri bakımından benzer olduğu söylenebilir (Fotoğraf 39-40-41-42-43).



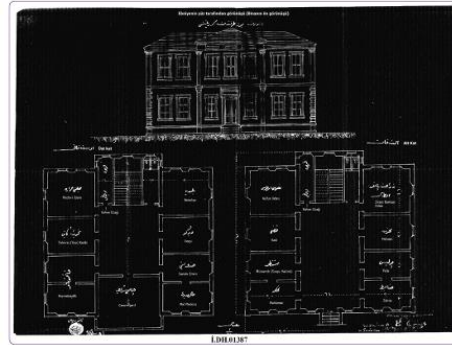
**Fotoğraf 39.** Cide Hükümet Konağı Zemin Kat Planı  
(Ankara KVKK. Arşivi)



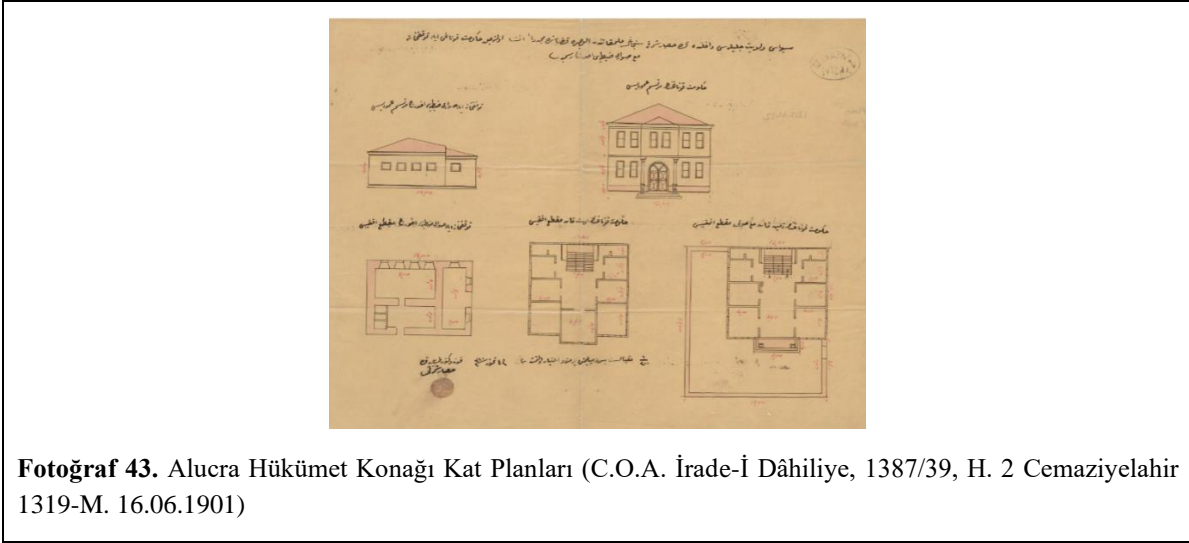
**Fotoğraf 40.** Daday Hükümet Konağı Zemin Kat Planı (Ankara KVKK. Arşivi)



**Fotoğraf 41.** Safranbolu Hükümet Konağı Zemin Kat Planı (Ankara KVKK. Arşivi)



**Fotoğraf 42.** Ermenek Hükümet Konağı Kat Planları (COA. İrade-İ Dahiliye, 1387/39, H. 2 Cemaziyelahir 1319-M. 16 Eylül 1901 )



Genel olarak ele alındığında kaza merkezlerinde bulunan hükümet konaklarının cephelerinde giriş bloğunun portik, merdiven, pencere ve alınlıklar ile vurgulandığını söylemek mümkündür. Tüm cephelere yayılan yatay-dikey dengiyi oluşturan kat silmeleri, plasterler ve pencereler simetrik cephe düzeninin elemanları olmuştur. Örtü sistemlerinde düz dam, parapetli gizli çatılar veya eğimli çatı uygulamaları yine gözlemlenen bir başka özelliktir. Malzeme olarak ekonomikliğin sağlanabilmesi için yerel malzemenin (taş-ahşap) tercih edildiği gözlenir.

#### SONUÇ

İzmir Vilayeti'nde Tanzimat ve Meşrutiyet dönemlerinden kalma ayakta olan Kemalpaşa ve Bayındır hükümet konaklarının plan, cephe ve malzeme özellikleri ile dönemi ile uyumlu özellikler sergilediği görülmüştür. Binalarda Neo-Klasik üslup etkilidir. Konakların boyutları ile vilayet ve sancak merkezlerinden farklı olarak daha küçük boyutlu oldukları tespit edilmiştir. Arşiv taramalarında yapıların inşası ile ilgili yazışmalar dışında keşif defterlerine rastlanamamıştır. Konumları itibarı ile buldukları kazaların merkezi camilerine yakındırlar.

Çalışmamızla Tanzimat ve Meşrutiyet dönemlerinde inşa edilen ve ayakta olan Muğla, Milas, Bergama hükümet konakları ile ilgili yapılan çalışmalara, Kemalpaşa ve Bayındır hükümet konakları ile ilgili çalışmamızın eklenmesi ile İzmir Vilayeti hükümet konaklarının Meşrutiyet Dönemindeki durum ve varlıklarına bütüncül olarak bakabilme imkânı sağlanmıştır.

Ele alınan Bayındır ve Kemalpaşa hükümet konaklarının dönemin yönetim yapılanmasında meydana gelen değişimlerin bir sonucu olarak inşa edildikleri görülmüştür. Plan tipi ve boyutları ile dönem içinde inşa edilen türdeşleri ile benzer özellikler sergilemeleri hükümet konağı inşası hususunda belirli tip planların mevcudiyetini göstermektedir.

#### KAYNAKÇA

- Avcı, Y. (2017). Osmanlı Hükümet Konakları Tanzimat Döneminde Kent Mekânında Devletin Erki ve Temsili, İstanbul: Tarih Vakfı Yurt Yayınları
- Aydın, Ö. (2021). Sultan II. Abdülhamid Dönemi Hükümet Konakları Üzerine Bir Tipoloji Denemesi: Türkiye'deki Örneklerin Plan-Mekân Özelliklerinin Analizi, *Gird Mimarlık Planlama ve Tasarım Dergisi*, c. 5, sayı:1, 97-128.
- Aydın Vilayeti İstatistik Umum Müdürlüğü, Emlak-ı Emiriye Mebani-yi Umumiye ve Hususiye İstatistiki, İzmir 1335, s.4.
- COA. Şura-yı Devlet, 1379/22, H. Safer 1306-M. 14 Ekim 1888.
- COA. Şura-yı Devlet, 1385/6, H. 9 Recep 1306-M. 11 Mart 1889.
- COA. Dâhiliye Nezareti Mektub-i Kalemi, 2153/85, H. 13 Şevval 1316/-M. 27 Aralık 1889.
- COA. Dâhiliye Mektub-i Kalemi, 272/2, H. 16 Safer 1312- M. 18 Ağustos 1894.



- COA. Şura-yı Devlet, 2666/3, H. 21 Şevval 1313-M. 5 Nisan 1896.
- COA. Şura-yı Devlet, 2666/3, H. 21 Zilhicce 1317-M. 24 Nisan 1900.
- COA. Şura-yı Devlet, 1409/22, 27, H. 08 Şaban.1318-M. 20 Aralık 1900.
- C.O.A. İrade-i Dâhiliye, 1387/39, H. 2 Cemaziyelahir 1319-M. 16 Haziran 1901
- COA. Dâhiliye Nezareti Mektub-i Kalemî, 540/72, H. 8 Rebiülahir 1320/-M. 15 Temmuz 1902.
- COA. Dâhiliye Nezareti Mektub-i Kalemî, 598/18, H. 17 Recep 1320-M. 20 Ekim 1902.
- COA. Dâhiliye Nezareti Tesiri-i Muamelat ve Islahat Komisyonu, 109/60, H. 27 Zilkade 1328/-M. 11 Kasım 1910.
- Duymaz, A. Ş. (2003). II. Abdülhamid İmar Faaliyetleri. (Yayınlanmamış Doktora Tezi), Süleyman Demirel Üniversitesi Sosyal Bilimler Enstitüsü, Isparta.
- Gençoğlu, M. (2015). Sultan II. Abdülhamid'in Yurt Dışı Eğitim Politikası. *Kırıkkale Üniversitesi Sosyal Bilimler Dergisi*, c. 4, sayı: 2, 33-73.
- İzmir İl Yıllığı. (1969), İzmir: Ege Üniversitesi Yayınları.
- Kırıkçı, E. (2012). 19. Yüzyıl İstanbul'unda Osmanlı Devlet Simgelerinin Mimaride Kullanımı. (Yayınlanmamış Doktora Tezi) Yıldız Teknik Üniversitesi Fen Bilimleri Enstitüsü, İstanbul.
- Mete, Zekai, (2004). "Menteşe", *İslam Ansiklopedisi*, c.29, s. 150-152.
- Cezar, M. (1983). Güzel Sanatlar Akademisinden 100. Yılda Mimar Sinan Üniversitesine. *Güzel Sanatlar Eğitiminde 100 Yıl*, İstanbul: Mimar Sinan Üniversitesi Yayınları.
- Onur, T. (1988). Mimar Vedat Tek Mimari Kişiliği ve Dönemin Mimarlık Sorunları, (Yayınlanmamış Doktora Tezi), Ankara Üniversitesi Sosyal Bilimler Enstitüsü, Ankara.
- Ortaylı, İ. (1984). Osmanlıdan Bugüne Hükümet Konakları. *Mimarlık Dergisi*, sayı: 84, s. 3-15
- Osmanlı Devlet Salnamesi, H. 1273, s. 93.
- Özcan, K. (2006). Tanzimat'ın Kent Reformları: Türk İmar Sisteminin Kuruluş Sürecinde Erken Planlama Deneyimleri. *Osmanlı Bilimi Araştırmaları Dergisi*. c. VII, sayı: 2, s. 178.
- Özey, R. (2013). Adalar Denizi Sahilinde Bir Osmanlı Vilayeti; 1913'de Aydın. *Marmara Coğrafya Dergisi*. sayı: 2, s. 51-59.
- Sadiye Tutsak, "II. Abdülhamid Döneminde Konut İnşasında Bürokratik Süreç ve Uşakta Konut Kültürü", Hacettepe Üniversitesi Türkiyat Araştırmaları Dergisi, 21, Ankara 2014, s. 198-201
- Salname-i Vilayet-i Aydın, H. 1300-M.1884-1885.
- Salname-i Vilayet-i Aydın, H. 1300-M.1884-1885.
- Salname-i Vilayet-i Aydın, H. 1301-M.1885-1886.
- Salname-i Vilayet-i Aydın, H.1303-M. 1887-1888.
- Sevin, E. İ. (2005). Bayındır'da Türk Dönemi Yapıları, (Yayınlanmamış Yüksek Lisans Tezi), Ege Üniversitesi Sosyal Bilimler Enstitüsü, İzmir.
- Şişman, A. (2004). Tanzimat Döneminde Fransa'ya Gönderilen Osmanlı Öğrencileri. Ankara: Türk Tarih Kurumları Yayınları.

- Tanyeli, G. (2009). Yüzyılın Dönümünde Kentsel Altyapının Modernleşmesi ve Mühendislik. *Mimar Kemaleddin ve Çağı: Mimarlık/Toplumsal Yaşam ve Politika*, Ankara: Mimarlar Odası Yayınları.
- Toptaş, R. (2016). Muğla ve Milas Örneklerinde II. Abdülhamit Dönemi Hükümet Konakları (1876-1909), Muğla: Milas Belediyesi Yayınları.
- Toptaş, R. (2016). Bergama Hükümet Konağı Örneğinde II. Abdülhamit Dönemi Hükümet Konakları. *Uluslararası Sosyal Araştırmalar Dergisi*, c. 9, sayı: 47, s. 411-428
- Toptaş, R. (2020). II. Abdülhamid Dönemi (1876-1909) İdâdi Mektepleri (Türkiye Örnekleriyle). (Yayınlanmamış Doktora Tezi). Pamukkale Üniversitesi Sosyal Bilimler Enstitüsü, Denizli.
- Umar N., Can C. (2019). Adana Vilayeti Hükümet Konakları. *Megaron*, c.14, sayı: 4, sayfa: 530-543.
- Yazıcı, N. (2019). Tanzimat'tan Cumhuriyet'e Hükümet Konaklarının İnşa Süreci ve Mimarisi Devlet Kapısı. İstanbul: Kitapevi Yayınları.
- Yasak, N. (1996). XIX. Yüzyıl Ortalarında Nif Kazası'nın Toplumsal ve Ekonomik Durumu. (Yayınlanmamış Yüksek Lisans Tezi). Ege Üniversitesi Sosyal Bilimler Enstitüsü, İzmir.
- Kurşun, Z. (1991). Küçük Mehmed Said Paşa (Siyasi Hayatı, İcraatı ve Fikirleri) 1838-1914, (Yayınlanmamış Doktora Tezi), Marmara Üniversitesi Sosyal Bilimler Enstitüsü, İstanbul.