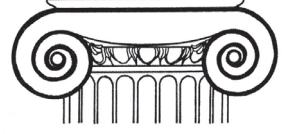




EGE ÜNİVERSİTESİ
EDEBİYAT FAKÜLTESİ YAYINLARI



ARKEOLOJİ DERGİSİ

XXXI (2023/2)



ISSN 1300 – 5685

**EGE ÜNİVERSİTESİ
EDEBİYAT FAKÜLTESİ YAYINLARI**

**ARKEOLOJİ DERGİSİ
XXXI (2023/2)**

© 2023 İzmir/Türkiye
ISSN 1300 – 5685

Sahibi: Ege Üniversitesi Edebiyat Fakültesi adına Dekan Prof. Dr. Yusuf Ayönü
Sorumlu Müdürü: E.Ü. Edebiyat Fakültesi Arkeoloji Bölümü adına Prof. Dr. Eşref Abay

**EGE ÜNİVERSİTESİ
EDEBİYAT FAKÜLTESİ YAYINLARI
ARKEOLOJİ DERGİSİ
XXXI (2023)**

© 2023 İzmir/Türkiye
ISSN 1300 – 5685

Sahibi: Ege Üniversitesi Edebiyat Fakültesi adına Dekan Prof. Dr. Yusuf Ayönü
Sorumlu Müdürü: E.Ü. Edebiyat Fakültesi Arkeoloji Bölümü adına Prof. Dr. Eşref Abay
ARKEOLOJİ DERGİSİ hakemlidir. Nisan ve Ekim ayında olmak üzere yılda iki kez basılmaktadır.
TÜBİTAK/ULAKBİM Sosyal Bilimler Veri Tabanlarında ve EBSCO Art & Architecture Ultimate'te
taranmaktadır.

Published twice a year in April and October.

EGE ÜNİVERSİTESİ EDEBİYAT FAKÜLTESİ'nin izni olmadan ARKEOLOJİ DERGİSİ'nin
hiçbir bölümü kopya edilemez. Alıntı yapılması durumunda referans gösterilmelidir.
Yazıların yasal sorumluluğu yazarlara aittir.

It is not allowed to copy any section of ARKEOLOJİ DERGİSİ without the permit of
EGE ÜNİVERSİTESİ EDEBİYAT FAKÜLTESİ
ARKEOLOJİ DERGİSİ'ne gönderilen makaleler aşağıdaki web adresinde bu cildin
son sayfalarında belirtilen formatlara uygun olduğu takdirde yayınlanacaktır.
Articles should be written according to the guideline mentioned in the following web address
or on the last pages of this volume.

ARKEOLOJİ DERGİSİ'nin yeni sayılarında yayınlanması istenen makaleler için yazışma adresi:
Correspondance addresses for following submissions for ARKEOLOJİ DERGİSİ

ARKEOLOJİ DERGİSİ

Ege Üniversitesi
Edebiyat Fakültesi
Arkeoloji Bölümü

Bornova 315110 İZMİR-TURKEY

Diğer iletişim adresleri / Other correspondance addresses

Fax: +90 (232) 388 11 02

web: <https://dergipark.org.tr/tr/pub/egearkeoloji>
egearkeolojidergisi@gmail.com

**Basım Yeri | Ege Yayınları
İstanbul, Türkiye.**

Dağıtım / Distribution

Zero Prod. Ltd.

Tel: +90.212.244 75 21 - 249 05 20

info@zerobookonline.com-<http://www.zerobooksonline.com>

ARKEOLOJİ DERGİSİ

EGE ÜNİVERSİTESİ
EDEBİYAT FAKÜLTESİ YAYINLARI

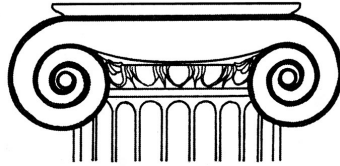
EDİTÖRLER/EDITORS

M. Nezh AYTAÇLAR
Eşref ABAY
Fulya DEDEOĞLU
Aytekin ERDOĞAN

DANIŞMA KURULU / EDITORIAL ADVISORY BOARD

Prof. Dr. Ersin DOĞER – Prof. Dr. Serra DURUGÖNÜL (Mersin Üniversitesi)
Prof. Dr. Turan EFE – Prof. Dr. Armağan ERKANAL – Prof. Dr. Massimo FRASCA
(Universitai di Catania) – Prof. Dr. Kutalmış GÖRKAY (Ankara Üniversitesi)
Prof. Dr. Binnur GÜRLER (Dokuz Eylül Üniversitesi) – Prof. Dr. Mehmet IŞIKLI (Atatürk
Üniversitesi) Prof. Dr. Nuran ŞAHİN – Prof. Dr. Mustafa ŞAHİN (Uludağ Üniversitesi)
Jean Yves EMPEREUR (CEALlex İskenderiye) – Prof. Dr. Abdullah YAYLALI

ISSN 1300 – 5685
İZMİR



ISSN 1300 – 5685
İZMİR
2023

ARKEOLOJİ DERGİSİ

Cilt/Volume XXXI

2023/2

MAKALELER / ARTICLES

- SAVAŞ SARIALTUN: Sumaki Höyük Neolitik Dönem Mimarisi: Mimari Plan, Yapı Malzemeleri ve Yerleşim Stratejisindeki Farklılaşmayı Anlamak (*The Neolithic Architecture of Sumaki Höyük: Understanding The Differentiation in Architectural Plan, Construction Materials and Settlement Strategy*)1-22
- TAYFUN CAYMAZ: Barbaros Plain: The Junction of Old and New Roads on The Urla Peninsula (*Urla Yarımadasında Eski ve Yeni Yolların Kavşağı: Barbaros Ovası*)23-47
- KAHRAMAN YAĞIZ-TAYLAN DOĞAN: Perre Nekropolisi'nden Bir Hypogeum Mezar (*A Hypogeum Grave from The Necropolis of Perre*)49-69
- SALİH SOSLU- AYŞEGÜL SOSLU: Burdur Müzesi'nden Bes Amuleti (*Bes Amulet from Burdur Museum*)71-94
- SİNAN PAKSOY: Karia'daki Antik Thera Yerleşiminin Arazisinde Hellenistik Bir Rodos Kalesi: Çatakaya Kalesi (*A Hellenistic Rhodian Fort in The Territory of The Ancient Settlement of Thera in Karia: Çatakaya Fort*)95-126
- Yayın Kuralları / Rules of publication128-132

Karia'daki Antik Thera Yerleşiminin Arazisinde Hellenistik Bir Rodos Kalesi: Çatalkaya Kalesi

[A HELLENISTIC RHODIAN FORT IN THE TERRITORY OF THE ANCIENT
SETTLEMENT OF THERA IN KARIA: ÇATALKAYA FORT]

Sinan PAKSOY

Anahtar Kelimeler

Karia, Thera, Koinon, Rodos Peraiası, Hellenistik Tahkimat.

Keywords

Karia, Thera, Koinon, Rhodian Peraia, Hellenistic Fortification.

ÖZET

Theraakropolünün bulunduğu Okkataş Tepesi'nin 670 m güneyinde yer alan Çatalkaya Kalesi, Hekatomnidler Döneminden Rodos egemenliğine kadar Karia'da sistemli olarak inşa edilen kırsal savunma yapılarının Hellenistik bir modelidir. Kalenin topoğrafik konumunun ve arkeolojik verilerin işaret ettiği gibi Çatalkaya Kalesi, Thera Kenti'nin savunmasına katkıda bulunmanın yanı sıra Keramos Körfezi'nin kuzeyindeki Rodos tahkimat ağını da güçlendirmektedir. Rodos'un askeri ve idari denetimine tabi olan "Bağlı" Peraia arazisinde stratejik konuma sahip olan tahkimat, Hellenistik Dönemde bölgenin savunma düzeninin anlaşılmasını sağlamaktadır. Bu konumuyla tahkimat yapısı aynı zamanda Rodos Devleti'nin Peraia'daki idari yapılanmasının askeri kimliğini ortaya koymaktadır. Bu çalışmada Çatalkaya Kalesi'nin topoğrafik planı ve karakteristik mimari özellikleri tanımlanmakta, ayrıca tarihi verilere dayanarak Çatalkaya Kalesi'nin Bağlı Peraia'daki konumu, Hellenistik Dönemin jeopolitik koşulları içerisinde ele alınmaktadır. Böylece Çatalkaya'daki tahkimatın Thera yerleşimi ile olan ilişkisi incelenmekte, aynı zamanda yapının garnizon görevi, tahkimatın kurucuları ve muhafızlarının tarihi kimliğine dair değerlendirmeler yapılmaktadır.

ABSTRACT

Çatalkaya Fort, located 670 m south of Okkataş Hill, the acropolis of the Ancient City of Thera, is a Hellenistic version of the rural defense architecture systematically built from the Hecatomnid Period to the Rhodian rule in Hellenistic Karia. As illustrated by its topographic position and confirmed by the archaeological evidence, Çatalkaya Fort strengthens the Rhodian fortification network in the north of the Keramos Gulf in addition to defending and securing the territory of the Ancient City of Thera. This fortification which has a very strategic position in the region of the Rhodian Peraia provides essential information about the Rhodian defense and administration policy in the Hellenistic Period. With this location, Çatalkaya Fort also submits the military aspects of the Hellenistic Rhodian administration in Peraia. In this study, the topographical layout and the architectural characteristics of the Çatalkaya Fort have been described; furthermore, its geostrategic position in Subject Peraia has been regarded together with the geopolitical conditions in the Hellenistic period based on the historical sources. Therefore, the connection between the Çatalkaya Fort and the Ancient City of Thera has been investigated. Additionally, the garrison mission and the historical identity of the builders and the defenders of the Çatalkaya Fort have been considered.

Çatalkaya Kalesi'nin Coğrafi Konumu

Muğla'nın Ula İlçesindeki Okkataş (Taşyeni-ce) mevkiinde gerçekleştirilen arkeolojik yüzey araştırmaları ve kazı çalışmaları sonucunda elde edilen bilimsel veriler, bu alanda yer alan antik yerleşimin Thera Kenti'nin merkezi olduğunu her geçen gün daha net bir biçimde ortaya

koymaktadır (Fig. 1).¹ Geç Hellenistik Dönem boyunca yoğun bir iskâna sahne olan Thera'nın 670 m güneyinde uzanan yaklaşık 800 m yüksekliğindeki tepenin zirvesinde, akropoldeki içkaleyle birlikte antik kentin merkezine ulaşan

1 Descat 1994: 206-207; Brun 2001: 36-42; Baran 2012: 215-226; Baran 2016: 301-312.

geçitleri kontrol eden, aynı zamanda Yenice ve Yerkesik yaylalarına hâkim bir konuma sahip olan Çatalkaya Kalesi'nin kalıntıları yer almaktadır (Fig. 2, 3). Kalenin kurulmuş olduğu Çatalkaya sırtları, kuzeyde Thera'nın kamu yapılarının yer aldığı boğaz mevkiine ulaşan yolları ve geçitleri tutmakta, ayrıca Thera'nın tarımsal üretim sahasını meydana getiren Yenice ve Yerkesik ovalarını denetlemeye elverişli doğal bir müstahkem mevki meydana getirmektedir (Fig. 4, 5). Çatalkaya Kalesi, Thera yerleşiminin savunmasında kilit bir konuma sahip olmakla birlikte, kaleye batıdan ve kuzeyden erişimi çok güç hale getiren Çatalkaya'nın sarp ve kayalık arazisi nedeniyle kale ile boğaz mevki ve Okkataş üzerindeki akropol ve konut alanları arasındaki ulaşım önemli ölçüde güçleşmektedir. Bundan ötürü Hellenistik Thera 'koinon'unun kentsel kamu yapılarına ve 'koinon'a bağlı diğer kırsal yerleşimlerin tarımsal üretim sahalarına hâkim konumuna rağmen Çatalkaya Kalesi, Okkataş'ın güney eteklerinde ve boğaz mevkiinde yayılım gösteren kentsel yapılardan topoğrafik bakımdan nispeten tecrit edilmiş bir konumdadır. Kalenin kurulmuş olduğu Çatalkaya'nın eteklerinde sivil yerleşime ait yapı kalıntılarının tespit edilememiş olması, tahkimat yapısının bu izole konumunu daha belirgin hale getirmektedir. Bu coğrafi konumu dolayısıyla Çatalkaya Kalesi, her ne kadar Thera kent merkezinin dış savunmasını meydana getiren en önemli tahkimat yapısı olsa da yerleşimden izole olan topoğrafik konumu nedeniyle kentten ayrı ve bağımsız bir müstahkem mevki olarak nitelendirilmelidir.

Çatalkaya Kalesi, hem Thera'nın yerleşim merkezi dışında kalan arazisi ile hem de Keramos Körfezi'nin kuzeyindeki "Bağlı" Peraia arazisinde yer alan diğer hisar ve tahkimat yapıları ile coğrafi konum ve ulaşım bakımından bağlantılıdır. Çatalkaya Kalesi ile konum olarak yakın irtibata sahip olan akropol kaleleri, küçük hisar ve bağımsız kulelerin oluşturduğu bu tahkimat yapıları, batıda Pisye, Sarnıç ve Akbük'ten güney-güneydoğu yönünde Elmalı (Kyllandos) mevki boyunca uzanmakta ve Idyma (Akyaka), Oulais (Ula, Çiçekli ve Kızılağaç mevki) arazilerini de kapsayarak Keramos Körfezinin kuzeyinde bir savunma kuşağı meydana getirmektedir.²

² İskân geçmişi MÖ 4. yüzyıl ve daha öncesine kadar uzanan bu bölgedeki tahkimli yerleşimler için bkz. Bean ve Cook 1957, 73-74, 85; Baran 2019, 21-43; Brun 2001, 42, 63; Descat 1994, 205-207.

Thera'nın arazisindeki Çatalkaya Kalesi ile yakın irtibata sahip bu tahkimat yapılarının MÖ 3. yüzyılın ortalarından itibaren Rodos'un denetiminde olduğu anlaşılmaktadır. Bu durum göz önünde bulundurulduğunda, tahkimatın salt Thera'nın arazisinin savunulmasından daha kapsamlı bir savunma ağının parçası olduğu daha net biçimde anlaşılmaktadır. Aynı zamanda tahkimatın sahip olduğu duvar işçiliği ve mimari stiller hakkında ayrıntılı tanım ve açıklamaların yer aldığı bir sonraki bölümde de ifade edildiği gibi Çatalkaya Kalesi, mimari yönden Batı Anadolu'da duvar işçiliği ve mimari stil olarak gitgide daha fazla ortak karakteristikler göstermeye başlayan Hellenistik sur mimarisinin tasarım ve inşa tekniği ile bağlantılı gözükmektedir. Bu bakımdan taş işçiliği, duvar örgü teknikleri ve tahkimat tasarım özellikleri ayrıntılı olarak incelendiğinde Çatalkaya Kalesi, Thera'nın Klasik Dönem akropol surları ve dış sur çevirmesi yerine Karia, Lykia, Pisidia ve Pamphylia bölgelerinde inşa edilmiş olan Hellenistik kent surlarıyla daha fazla benzer stil özelliklerine sahiptir. Batı Anadolu'da Diadokhlar döneminde inşa edilen Erken Hellenistik Dönem kent surlarının yanı sıra özellikle MÖ 2. yüzyılda Pergamon Krallığı'nın katkılarıyla kentleşmeleri teşvik edilen Pamphylia ve Pisidia'nın belli başlı kentlerinin Geç Hellenistik Dönem surlarıyla karşılaştırılabilir nitelikteki taş işçiliği ve duvar tekniğine Çatalkaya'daki tahkimatın surlarında da rastlanmaktadır.³ Bundan

³ Çatalkaya Kalesi'nin surlarının kesmetaş bloklarının taş işçiliği ile atkılı isodomik/pseudo isodomik görünümdeki duvar örgü tekniği ile benzerlik gösteren mimari işçiliğe Knidos'ta askeri limanın girişindeki surlarda (Büyükozer 2020 fig. 11-12, Büyükozer 2019 fig. 11-18), Latmos Herakleia'sının MÖ Geç 4.- Erken 3. yüzyıla tarihlendirilen surlarında (Krischen 1922, 10-52; Müth vd. 2016, 142-143), Patara'nın Geç Klasik-Erken Hellenistik Döneme tarihlenen surlarında (Kunze ve Varkıvanç 2010, 21-38;), Kaunos'un Hellenistik Dönem boyunca onarım ve tadilat gören batı surlarında (Schmaltz 1991, 121-177; Schmaltz 2010, 317-330), Samos'un MÖ 310-290 yıllarına tarihlenen Erken Hellenistik surlarında (Kienast 1978, 96-97) Pergamon'un gerek Philetairos gerek II. Eumenes dönemlerinde tahkim edilen surlarında (Lorentzen 2010, 107-139), Pednelissos'un MÖ 2/1 yüzyıllara tarihlendirilen Geç Hellenistik/Roma egemenliği dönemi aşağı şehir surlarında (Laufer 2010, 172, fig. 8), Oinoanda'nın MÖ 2. yüzyıla ait surlarında (McNicol 1997, 121-126; Jansen 2016, 114, fig. 6) rastlanmaktadır. Çatalkaya'daki surların bosajlı profilli kesmetaştan duvar işçiliği ile karşılaştırılabilir örnekler arasında özellikle Magnesia Savaşı'ndan (MÖ 189) sonra Pamphylia, Pisidia ve Lykia'da önemli bir siyasi

dolayı Çatalıkaya Kalesi'ni inşa eden siyasi otorite, Bağlı Peraia'daki yerel 'polis' ve 'koinon'ların dışında Hellenistik Dönem sur mimarisi ve tahkimat tasarım anlayışında yetkin bir bölgesel güç olmalıdır. Bu nedenle Çatalıkaya Kalesi ile Thera'nın akropol ve dış surları arasında mimari stil ve duvar işçiliği bakımından belirgin bir farklılığın bulunması, Çatalıkaya Kalesi'nin, daha geç dönemde Thera kent surlarından ayrı ve bağımsız olarak gerçekleştirilen bir tasarımın ve planlamanın eseri olması ile açıklanabilir.

Topoğrafik Plan, Taş İşçiliği, Duvar Örgü Tekniği ve Tasarım Bakımından Çatalıkaya Kalesi'nin Mimari Özellikleri

P. Debord ve E. Varinlioğlu tarafından gerçekleştirilen yüzey araştırmalarında Çatalıkaya'nın zirvesindeki tahkimat, savunma amaçlı bir kule yapısı olarak tanımlanmıştır.⁴ Bununla birlikte A. Baran tarafından 2011 yılından itibaren Thera yerleşimi ve çevresinde yapılan arkeolojik araştırmalar, Çatalıkaya'nın zirvesindeki tahkimatın, salt bir gözlem ve savunma kulesinin ötesinde daha gelişmiş plan formuna sahip olan ve çevirmenin içinde farklı yapı komplekslerini barındıran bir kale olduğunu ortaya koymuştur.⁵ Tahkimatın kurulmuş olduğu zirve, doğu-batı doğrultusunda uzanan yaklaşık 140 m uzunluğunda kayalık dar bir plâto görünümündedir (Fig. 2, 3). Plâto'nun en geniş yerinde kalenin genişliği yaklaşık 20 m'ye kadar ulaşabilmektedir. Zirve, ancak güneydoğu yönünden erişilebilir durumdadır. Zirve'nin doğu ucundaki kayalık mevki, kaleye güneydoğudan ulaşımı kontrol eden doğal bir bastion/burç meydana getirmektedir. Çatalıkaya Kalesi'nin mimari planını, doğal olarak bu dar ve engebeli plâto formundaki

zirvenin topoğrafyası biçimlendirmiştir (Fig. 6, 7). Kalenin savunma duvarlarının uzanış yönü, bu topoğrafik koşulların sonucunda doğu-batı doğrultusundadır. Yer yer duvar temelleri için açılan sur yataklarının izlenebildiği anakaya kütleleri, surların doğu-batı yönündeki aksiyal doğrultusunda kesinti ve sapmalara neden olmaktadır (Fig. 8-11).

Plan formu ve mimari yapısı, yukarıda sözü edilen topoğrafik koşullar tarafından belirlenen Çatalıkaya Kalesi, yaklaşık 120 m uzunluğunda ve ortalama 15-20 m genişliğindedir. Kabaca ince-uzun bir dörtgeni andıran Çatalıkaya Kalesi'nin planında en dikkat çekici özelliklerden birisi, tahkimatın batı ve doğu bitiminde yer alan kule ve bastion yapılarıdır (Fig. 2, 6). Batıdaki kule ile doğu bastion'u arasında uzanan savunma duvarlarının güzergâhı, çoğunlukla aksiyal bir düzende ilerlemektedir; ancak surlar, masif anakayanın doğal çizgileri ile kesintiye uğradıkları noktada anakaya külesine bağlanarak adeta doğal bir bastion görünümü elde etmektedir (Fig. 5-11). Böylelikle duvar bedenleriyle bağlandığı noktalarda anakaya, tahkimatın savunma çizgisi üzerinde doğal savunma mevzileri meydana getirmiştir. Gerek güney gerekse kuzey duvar bedenlerinin savunma gücünü artıran en önemli topoğrafik unsurlardan birisi bu doğal savunma mevzileridir. Tahkimatın batı ve doğu bitimindeki kule ve bastion'ların dışında duvar bedenleri üzerinde herhangi bir kule kalıntısına rastlanmamış olması, muhtemelen arazinin topoğrafyası ile uyumlu bu plan tasarımının sonucudur. Diğer yandan surlar inşa edilirken arazinin doğal yapısı el verdiği ölçüde duvar bedenlerinin düz hatlar halinde ilerlemesi gözlemlenmiştir. Bu yolla surların daha geniş bir araziye kapsamı sağlanarak tahkimatın savunma gücünü pekiştiren kayalık alanlar tahkimatın savunma çizgisine dâhil edilmiştir (Fig. 7).

Çatalıkaya Kalesi'nin kuzeybatısında yer alan dikdörtgen planlı kule, tahkimatın mimari işlevi ve karakteri açısından en dikkat çekici yapı kalıntısıdır. Yapının sadece temel bloklarının izleri takip edilebilmektedir (Fig. 12, 13). Kulenin güneybatısında duvar temelleri için anakaya üzerinde açılmış olan yataklar izlenmektedir (Fig. 13). Mekânın batı köşesi sağlam bir şekilde anakaya zeminine oturtulmuştur. Yapı kalıntısının güneybatısındaki anakayanın yüzeyi, kesmetaş bloklardan inşa edilmiş olan kulenin duvar temellerinin

güç haline gelen Pergamon Krallığı'nın bu bölgelerde inşa ettirdiği kent surlarının da bulunması dikkat çekicidir. Bu karşılaştırılabilir örnekler ışığında Çatalıkaya Kalesi'nin surlarında tanımlanan mimari stil ve işçilik özelliklerinin gelişimi, Batı Anadolu'da Makedonyalı askeri liderlerin öncülüğünde güçlü tahkimat yapılarının inşa edildiği Erken Hellenistik Dönem'den Pergamon Krallığı'nın yoğun kent suru inşaat faaliyetlerinde bulunduğu MÖ 2. yüzyıla kadar devam eden süreç içerisinde değerlendirilmelidir.

4 Brun 2001: 38. Çatalıkaya Kalesi'nin mimari kalıntıları ve sınırlı miktarda ele geçirilen arkeolojik buluntular, tahkimatın Hellenistik Dönemde gerçekleştirilen tek bir yapı evresi sonucunda inşa edilen "phourion" şeklinde bir kale olduğunu göstermektedir.

5 Baran 2012: 219.

düzgün bir şekilde zemine oturtulması amacıyla nispeten düzleştirilmiştir (Fig. 13). Kulenin dış duvar örgüsünde daha büyük boyutlu kesmetaş blokları kullanılırken, içteki duvar örgüsünde ise daha küçük bloklar kullanılmıştır. Yapının duvar kalınlığı yaklaşık 1.40 m'dir. Batı duvarının yalnızca anakaya zeminindeki temellerinin izleri takip edilebilmektedir. Batı duvarının kuzeydeki köşesinde açılan defineci çukurunda iç duvar cephesinin in situ durumdaki rektagonal kesme taş blokları görülmektedir (Fig. 14, 15). Kulenin duvarları, Hellenistik "emplekton" tekniğinde inşa edilmiştir.⁶ Kuzeybatıdaki duvar örgüsünün kesmetaş bloklarının dış yüzeylerinde murç izleri görülmektedir (Fig 14, 15). Yapının kuzey-kuzeydoğu doğrultulu duvarı, yaklaşık 3,5 m ilerledikten sonra anakaya zemininde tıraşlanarak açılan düzlem üzerine oturmaktadır. Duvar yapısı yaklaşık 5,5-6 m uzunluğundadır. Kule yapısının duvar tekniğinin en iyi izlendiği hat, yalnızca temel seviyesindeki blokları korumuş olan içteki güneydoğu duvar hattıdır (Fig. 16). Kesmetaş bloklardan örüldüğü anlaşılan iç duvarın atkı blokları, bazı kesimlerde iç kesit

boyunca ilerlemektedir (diatonikon atkı tekniği). Duvarın dış cephesinin blokları, kaba/rüstik bosajlı görünümündedir. Güneydoğu köşesinde temel yatakları net bir şekilde izlenebilmektedir. Tahkimatın dış duvarlarından daha küçük boyutlu bloklardan inşa edilmiş olan içteki güneydoğu duvarının kalınlığı yaklaşık 0,80 m'dir. Bu duvarın yaklaşık 4 m kadar doğusunda kule yapısının kuzeydoğu-güneybatı doğrultusunda uzanan doğu duvarının temel bloklarının kalıntıları bulunmaktadır (Fig. 17). Anakaya zemini tıraşlanarak açılan düzlemler, büyük olasılıkla bu duvar uzantısının blokları için temel yatağı işlevi görmektedir. Güneybatı yönünde ilerleyen bu duvar, Çatalkaya Kalesi'nin güney yamacındaki sur bedenine eğik bir açıyla bağlanmaktadır. Bu surette kulenin kuzeydoğu-güneybatı doğrultulu en dış duvarı, kule mekânını Çatalkaya'nın dış tahkimat çizgisiyle birleştirmektedir. Kulenin güneybatı köşesinden güneydoğu yönüne doğru uzanan en dıştaki güney duvar hattının toplam uzunluğu ise yaklaşık 13 m'dir.

Plan yapısı izlenebilen yegâne kulenin yer aldığı tahkimatın batı ucundaki kireçtaşından anakaya kütleli, kalenin duvar inşaat tekniği ve kesmetaş blokların işleniş hakkında mimari veriler sağlamaktadır. Tahkimat kulesinin inşa edildiği anakaya kütleli güneyinde, kesmetaş blokların kesilerek anakayadan koparıldığı alana ait kalıntı ve izler bulunmaktadır (Fig. 18). Kalenin inşaatı sırasında taş ocağı olarak kullanılan ve blok kesim yerlerinin net bir biçimde izlenebildiği anakaya zemini üzerindeki işçilik, bu alandan elde edilen kesmetaş blokların bosajlı ya da yastık formunda dışbükey profilli bir dış yüzeye sahip olduğunu ortaya koymaktadır. Bundan ötürü taş ocağı olarak kullanılan anakaya zemini üzerindeki blok kesim yerlerinin işçiliği ile özellikle güneybatı savunma duvarının isodomik görünümü duvar örgüsünü meydana getiren kesmetaş bloklarının form ve işçilikleri birbirleriyle uyumlu gözükmektedir. Bu nedenle anakaya üzerindeki taş yataklarından kesilen rektagonal bloklar, başta güney savunma duvarı olmak üzere tahkimatın sur çevirmesinin inşaatında kullanılmıştır.

Çatalkaya Kalesinin tahkimat duvarlarının taş işçiliği ve örgü teknikleri hakkında en net görünüm ise, batı kulesinin en dıştaki güneydoğu köşesinde duvar temellerinin açıldığı anakayaya bağlanan ve bu noktadan güneydoğu yönünde yaklaşık 8 m kesintisiz uzanan güney

6 Çatalkaya Kalesi'nin surlarının duvar yapım tekniğini açıklamada kullanılan "emplekton", Vitruvius tarafından blokların dönüşümlü olarak uzunlamasına ("stretchers") ve enlemesine ("headers") yerleştirildiği, bağlayıcı atkı bloklarının ("headers") duvar kalınlığı boyunca geçerek her iki taraftaki duvar cephesini birleştirdiği duvar tekniği olarak tarif edilmektedir (Vitruvius II 8.7; Balandier 2001: 35; Karlsson 1992: 67-95; Müller-Wiener 1988: 68, fig. 29). R. A. Tomlinson, Antik Yunan mimarisinde kullanılan "emplekton" tekniğini harç kullanmaksızın her iki duvar cephesinin bağlayıcı atkı bloklarıyla ya da enlemesine bölmelerle (kompartıman) içteki dolguya bağlandığı kuru duvar tekniğini tanımlamak için de kullanmaktadır (Tomlinson 1961: 39-40). L. Karlsson, Tomlinson tarafından tanımlanan 'emplekton' terimini Klasik ve Hellenistik dönemlerde Sicilya, Kıta Yunanistan ve Batı Anadolu'da inşa edilen surların en temel yapım tekniği olarak değerlendirmektedir (Karlsson 1992: 67-95). P. Pedersen ise R. A. Tomlinson ve L. Karlsson'un Vitruvius'un 'emplekton' terimi hakkındaki açıklamalarına karşı çıkmakta, Vitruvius'un bahsettiği 'emplekton'un uzunlamasına ve enlemesine yerleştirilen kesmetaş bloklardan içte dolgu olmadan yekpare (solid) olarak inşa edilen duvar yapım tekniği olduğunu belirtmektedir (Pedersen 2019: 1-10). Bu çalışmada Çatalkaya Kalesi'nin surlarının yapım tekniğini tanımlamak için kullanılan 'emplekton' terimi, Tomlinson ve Karlsson tarafından bahsedilen, her iki duvar cephesinin atkı bloklarıyla ("headers") moloz taşlardan ve topraktan meydana gelen iç duvar dolgusuna bağlandığı kuru duvar tekniğini açıklamak için kullanılmıştır.

surlarından elde edilmektedir (fig. 19, 20). Bu kesimdeki güneybatı surlarının kesmetaş bloklarının dış cepheleri bosajlıdır. Bloklarının dış yüzeylerindeki bosajların yastık formunda hafif dışbükey profilleri dikkat çekicidir (Fig. 19, 20).⁷ Hellenistik 'emplekton' tekniğinde inşa edilmiş surların içteki dolgusunda iri moloz taşlar ve toprak kullanılmıştır. Surların bu kesiminde duvar kalınlığı 1,6 m ölçülmektedir. Güneybatı surları, yaklaşık 15 m doğu yönünde uzanarak anakaya kütleleriyle birleşmektedir. Bu noktada surların ana kayaya bağlandığı duvar temellerine ait blokların ve temellerin izleri takip edilebilmektedir (Fig. 21, 22). Ayrıca bu alanda güney surlarına ait bazı blokların köşelerinde, kademelendirilmiş geçme biçiminde oturma yüzeyleri açılmıştır (Fig. 23). Bu duvar tekniği, engebeli yamaçlarda kesme taştan inşa edilen isodomik ya da pseudoisodomik görünümlü surların duvar bedenlerinde

sıklıkla uygulanmaktadır. Loryma'nın akropolis surlarının Hellenistik kule yapılarının temel seviyesindeki bloklarında ve duvar temellerinin yataklarında, Çatalkaya Kalesi surlarıyla benzer tipte düzenlemeler mevcuttur.⁸ Aynı zamanda Demetrios Poliorketes'in ordu ve donanmasının MÖ 305/304 yıllarındaki Rodos kuşatmasından sonra, MÖ 3. yüzyılın ilk çeyreğine tarihlendirilen Loryma'nın liman kalesinin duvar temellerinin yataklarında, sur bedenleriyle kulelerin kesmetaş ve trapezoidal formdaki blokların kenarlarında ve üstteki oturma yüzeylerinde, Çatalkaya Kalesi'nin kesmetaş bloklarında görülen tipte kademelendirmiş geçme şeklinde oturma yüzeyleri yaygın olarak görülmektedir.⁹ Kaunos'un,¹⁰ Latmos Herakleiası'nın,¹¹ Samos'un,¹² Euromos'un¹³ surlarında ve büyük olasılıkla Hellenistik dönemde duvarları onarım geçirerek yenilenen Halikarnassos'un kent surlarının duvar bedenlerinde bu işçilik tanımlanmaktadır. Benzer bir şekilde Knidos'un askeri limanının girişini koruyan büyük kule ve çevresindeki surlarla birlikte Kap Krio üzerindeki batı surlarında¹⁴ ve anakara üzerindeki akropolisin pseudoisodomik duvar işçiliğindeki surlarında,¹⁵ Patara'nın kent surlarında (doğu surlarının 1 numaralı kulesi),¹⁶ Pergamon'un II. Eumenes dönemine ait surlarında¹⁷ yer yer blokların üstteki oturma yüzeylerinde geçme şeklindeki kademelendirmelere rastlanmaktadır. Ephesos'un Bülbül Dağı üzerindeki Lysimakhos Döneminde inşa edilen kent surlarında da benzer bir duvar işçiliğiyle karşılaşılacaktır.¹⁸ Çatalkaya'nın hem güney hem de kuzey surlarında görülen bu işçilik, tahkimat yapısının, duvar uzantıları üzerinde hem isodomik/pseudoisodomik hem de isodomik olmayan, düzensiz

7 Çatalkaya'nın güney surlarının bosajlı taş işçiliğine sahip 'emplekton' duvar tekniği ile benzer nitelikteki mimari stillere Kedreai'nin güney surlarındaki amtsal savunma kulesinde (Usman Anabolu 1994: 237-242), Pladasa'nın sınırları içerisindeki Akbük'te yer alan bağımsız kule yapısında (Çörtük 2020: 116, fig. 15), Loryma'daki Hellenistik liman kalesinin isodomik işçilikteki duvar bedenlerinin ve kulelerinin bazı kesimlerinde (Nöth 2019: 175-195; Pimouguet-Pédarros 2000: 78-79), Kaunos'un batı surlarının kesmetaştan inşa edilen kesimlerdeki isodomik görünüme sahip duvar bedenlerinde ve kule/bastion yapılarında (Schmaltz 2010: 317-329) rastlanmaktadır. Bununla birlikte Karia Bölgesi'nin dışında özellikle Pergamon'un Philetairos ve II Eumenes dönemi kent surlarında (Lorentzen 2010: 107-139), Patara'da MÖ 4. yüzyılda inşa edilen ve Hellenistik Dönemde duvar bedenine açılan menfezlerle savunma gücü artırılan kent surlarında (Kunze ve Varkıvanç 2010: 21-47), cepheleri yastık formuna benzer hafif dışbükey profilli ya da kabaca rüstik görünüme sahip bosajlı kesmetaştan pseudoisodomik ve isodomik duvar işçiliği gözlemlenmektedir. Çatalkaya Kalesi'nin surlarının hafif dışbükey profilli ya da kaba rüstik görünüme sahip kesmetaş blokları ile yakın benzerliğe sahip duvar işçiliğine Pednelissos'un MÖ 2/1. yüzyıla tarihlenen aşağı kent surlarında özellikle 18 numaralı duvar bedeninin dış cephe bloklarında rastlanmaktadır (Laufer 2010: 168-172, fig. 2, 18). Aynı zamanda yeni kent surlarının yapımının MÖ 4. yüzyılın 2. çeyreğine tarihlendirildiği, daha geç evresinin ise MÖ geç 4. yüzyılda Antigonos Monophthalmos dönemine tarihlendirildiği Troas Bölgesinde Neandreaia'nın surlarının kapılarında (kentnin doğudaki 4 numaralı ana kapısı ile güneydeki 6 numaralı anakapısı çevresindeki surlarda) ve kesmetaş ya da trapezoidal bloklardan pseudoisodomik teknikle inşa edilmiş olan kule yapılarında benzer rüstik görünümlü bosajlı taş işçiliği kısmen de olsa görülmektedir (Schulz 2000: 45-96).

8 Held 1999: 173, fig. 8; Nöth 2019: 284, fig. 265.

9 Nöth 2019: 175-295.

10 Ögün 1998: fig. 5; Schmaltz 2010: 317-330.

11 Krischen 1922: 10-52; Hülden 2000: 382-408; Müth vd. 2016: 143, Staebler 2016: 62; Jansen 2016: 115; Peschlow-Bindokat 2005: 8, 18-19.

12 Kienast 1978: 24, fig. 9, 12.

13 Karlsson 1994: fig. 6.

14 McNicoll 1997: 58, lev. 29; Büyüközer 2020: 201-205.

15 McNicoll 1997: 56, lev. 26.

16 Kunze ve Varkıvanç 2010: 32, fig. 29.

17 Lorentzen 2010: 127, fig. 19, 130, fig. 23.

18 Ladstätter 2016: 251, fig. 14; Özyiğit 1991: lev. 33-38.

sıralanmış kesmetaştan örülü duvar işçiliğine sahip olduğunu ortaya koymaktadır.

Çatalkaya Kalesi'nin güneybatı kesiminde duvar bedeninin kalınlığı 1,45 m ölçülmektedir. Kuzeybatı kulesinin yaklaşık 80 m doğusunda, güney surlarının iç cephesine ait duvar temellerinin blokları bulunmaktadır. Bu kesimde surların dış duvar örgüsü büyük ölçüde tahrip olduğundan, dış cepheye ait bloklar tespit edilememektedir. Batı kulesinin yaklaşık 90-100 m doğusunda ise güney surlarının duvar bedenlerinin oturtulduğu anakaya zemini üzerinde sur yataklarının izleri görülmektedir (Fig. 11). Duvarların temel blokları ve sur yatakları haricinde çevrede duvar örgüsüne ait in situ bloklara fazla rastlanmamaktadır. Güney surlarının en doğu noktasında tahkimat çizgisi geniş ölçüde topografyanın doğal çizgisi ile uyumludur. Bu kesimde, yerinde korunmuş durumda tek tük mimari bloklar gözlemlenmektedir.

Yaklaşık 100 m uzunluğunda bir tahkimat çizgisi halinde uzanan güney surları, doğuda doğal bir bastion meydana getiren kayalık arazi ile birleşmektedir. Güney surlarının en doğu ucunda yer alan yarım yuvarlak planlı bastion ya da burç yapısı, dağ kolunun bu kesimde kaleye erişime imkân veren güneydoğu yamaçlarına hâkim bir konumda bulunmaktadır (Fig. 6, 7). Aynı zamanda bastion'un doğusunda ve güneyinde yer alan iki giriş kapısından kaleye erişildiği düşünülmektedir (Fig. 6, 24).

Kuzey surlarının topografya üzerinde izlediği güzergâh, tahkimatin güneyinde olduğu gibi kayalık yamaç ve uçurumlarla yer yer kesintiye uğramaktadır. Çatalkaya Kalesi'nin güneydoğu ucundaki bastion'un kuzeyinden itibaren yaklaşık 15 m ilerledikten sonra batı yönünde uzanan kuzey surları, tahkimatin güney kesiminde görüldüğü gibi yüzeyde açılan temel yataklarıyla sarp anakayaya bağlanmaktadır (Fig. 9, 10). 'Emplekton' tekniği kullanılarak inşa edilen duvar bedenleri, güney surlarında görüldüğü gibi neredeyse standart ölçülere yakın (yaklaşık 1 m uzunluğunda, 0,5 m genişliğinde, 0,5 m – 0,6 m yüksekliğinde) kesmetaş bloklardan örülmüştür (Fig. 7, 25, 26). Kuzey surlarının doğudaki bastion'un yaklaşık 40 m kuzeybatısından itibaren 30 m uzunluğundaki uzantısının temel seviyesindeki blokları büyük ölçüde kesintisiz olarak takip edilebilmektedir. Kesmetaş blokların isodomik görünümü bir duvar cephesi oluşturduğu anlaşılmaktadır. Duvar kesitinin kalınlığı surların bu kesiminde 1,5 m'dir.

Çatalkaya Kalesi'nin duvar bloklarının taş işçiliği ve örgü teknikleri (Fig. 7), Thera akropolünün surlarının inşaat tekniğinden (Fig. 27) belirgin biçimde farklılıklar göstermektedir. Duvar tekniğinin ve anakaya zemini üzerinde açılan temel yataklarının işaret ettiği üzere Çatalkaya'nın zirvesindeki tahkimatin yapımında daha standart ölçülerde kesme taştan bloklar kullanılmıştır; bu nedenle Thera'nın akropol surlarının aksine isodomik görünümlü duvar örgü tekniğinin Çatalkaya'da yaygın bir şekilde tercih edildiği anlaşılmaktadır. Bu bakımdan Thera'nın akropol surlarının duvar örgüsünde polygonal, pseudo-polygonal, sıralı olmayan rektagonal/trapezoidal bloklar kullanılmış olduğu (Fig. 27) halde Çatalkaya Kalesi'nin surlarında rektagonal kesmetaş bloklar işlenerek isodomik görünümde daha muntazam duvar cepheleleri inşa edilmiştir (Fig. 7, 19, 20, 25, 26). Dikdörtgen biçimli blokların hafif dışbükey profilli yastık formundaki bosaj düzenlemeleri ve blokların dış yüzeyinde yer yer daha rüstik görünüm meydana getiren segmental (blokların dış cephesinde kabaca işlenmiş bölümler halindeki yüzeyler) bosaj işçilikleri, Birleşik/Entegre Peraia'nın merkezindeki Loryma Yarımadasında ve Keramos Körfezinde yer alan Rodos Kalelerinde ve Rodos'a bağlı *deme*'lerin surlarında görülebilmektedir;¹⁹ aynı zamanda MÖ 3. yüzyılın sonlarında ve MÖ 2. yüzyılın başlarında Rodos'un denetiminde olan Karia'nın büyük liman kentlerinin surlarında (Halikarnassos,²⁰ Myndos,²¹ Iasos (Yarımada üzerindeki surlar),²² Kaunos,²³ Knidos²⁴) bu taş işçiliği tanımlanmaktadır. Çatalkaya Kalesi'nin

19 Birleşik Peraia'da Loryma Kenti'nin akropolis surlarının, Loryma Liman Kalesi'nin, Phoiniks ve Physkos'un surlarının dikdörtgen formunda bloklardan örülmüş bölümleri (Pimouguet-Pédarros 2000: fig. 18.3-5; Nöth 2019: 175-295), rüstik bosajlı taş işçiliği sergilemektedir. Bu müstahkem yerleşimlerin tahkimat duvarlarında isodomik, pseudo-isodomik ve yer yer duvar sırası boyunca düzenli sıralanmayan rektagonal kesmetaş duvar işçiliği bir arada görülebilmektedir.

20 Pimouguet-Pédarros 2000: 224-231; Pedersen 2010: 269-316.

21 Pimouguet-Pédarros 2000: 231-235.

22 Iasos'ta yarımada'nın anakayaya bağlandığı kıstağın yakınlarında yer alan Bouleuterion'un yakınlarındaki kule ve sur bedenleriyle yarımada'yı çevreleyen surların duvar tekniği ve işçiliği (Cornieti 2018: 77-130), Çatalkaya Kalesi surlarının duvar tekniği ve işçiliği ile karşılaştırılabilir niteliktedir.

23 Schmaltz 2010: 317-329.

24 Büyükozer 2020: 165-204; McNicoll 1997: 53-60.

duvar örgüsünün atkı bloklarının işçiliği ve duvar sıraları boyunca dizilimleri hakkında da mimari stil açısından benzer bir değerlendirme yapmak mümkündür. Hekatomnidler Dönemi 'emplekton' duvar işçiliğinin görüldüğü tahkimat yapıları başta olmak üzere Erken Hellenistik Dönem Batı Anadolu surlarının, Apameia Antlaşması'ndan sonra Lykia, Pamphylia ve Pisidia bölgelerinde siyasi ve ekonomik varlığı daha fazla hissedilen Pergamon Krallığı'nın katkılarıyla tahkim edilen Pednellissos, Oinoanda kentlerinin surlarının atkı bloklarının form ve dizilimi, Çatalkaya'nın surlarının atkı bloklarının düzenlenmesiyle karşılaştırılabilir niteliktedir. Örnek olarak İasos'ta,²⁵ Samos'ta,²⁶ Latmos'ta²⁷ ve Latmos Herakleia'sında²⁸ isodomik duvar tekniğindeki surların bağlayıcı/atkı bloklarının ölçüleriyle (ortalama 30 cm-50 cm ve üzeri) yaklaşık olarak aynı ölçülerdeki atkı bloklarının periyodik olmayan dizilimi, Çatalkaya Kalesi'nin duvar sıralarında da görülmektedir. Bunun gibi mimari stil ve inşa tekniği yönünden Çatalkaya Kalesi ile benzer bir karşılaştırma ve yorum, Patara'daki Geç Klasik-Hellenistik kent surlarının güney ve doğusundaki duvar bedenleri ve kuleler için de söz konusudur.²⁹

Böylelikle yukarıda ifade edilen tanım ve değerlendirmeler çerçevesinde, Çatalkaya Kalesi'nin duvar bloklarının işçilik ve örgü tekniklerine kaynaklık eden ya da Çatalkaya'nın surlarının işçiliği ile karşılaştırılabilir özelliklere sahip olan başlıca tahkimat inşa programları ve mimari stiller, coğrafi kapsam ve kronolojik evre olarak üç temel kategoride ele alınabilir:

MÖ 4. yüzyılın 2. çeyreğinden itibaren Hekatomnid Dönem 'emplekton' duvar tekniğinde inşa edilen Karia'daki anıtsal yapıların teras/temenos duvarlarının ve sur yapılarının mimari stili;

MÖ geç 4. yüzyıldan itibaren Diadokhlar döneminde Batı Anadolu'da Makedon askeri liderlerin ("strategos autocrator" konumunda olan Asandros, Eupolemos, Antigonos Monophthalmos, Demetrios Poliorketes, Pleistarkhos, Lysimakhos gibi Makedonyalı generaller ve krallar) denetiminde inşa edilen ve taktik ("poliorketik") savunma yapılarıyla güçlendirilen Erken Hellenistik

Dönem kent surlarının duvar işçilikleri;

Apameia Antlaşması'nın (MÖ 188) ardından Batı Anadolu ile Lykia, Pamphylia ve Pisidia bölgelerinde siyasi ve ekonomik etkisi artan Pergamon Krallığı'nın gerçekleştirdiği sur inşaat faaliyetleri.

Bu sınıflandırmaya göre Hekatomnid Dönem 'emplekton' duvar tekniğinin stil özelliklerine sahip olan Halikarnassos, Myndos, İasos (Yarımadayı çevreleyen surlar), Kaunos, Patara, Neandreaia kent surları, Çatalkaya Kalesi ile stil yönünden benzerlik gösteren yapılar arasında daha erken dönem tahkimat yapıları olarak tanımlanabilir. Bununla birlikte Erken Hellenistik Dönemde Diadokhlar tarafından inşa edilen ya da onarılan Batı Anadolu'daki kent surları, Hekatomnid Dönem duvar işçiliğinin stil özelliklerini ve mimari hafızasını taşımakta, böylece Maussollos döneminden itibaren yaygın hale gelen Hekatomnid 'emplekton'un Hellenistik Dönemdeki stil gelişiminin devamlılığını sağlamaktadır. Diğer taraftan "Birleşik" Peraia'da inşa edilen ve Çatalkaya surlarıyla benzer duvar işçiliğine sahip olan Hellenistik Dönem Loryma akropol surları ile Loryma liman kalesinin mimari yapısı ve duvar işçiliği de Hellenistik Dönem Batı Anadolu kent surlarıyla birlikte kronolojik olarak 2. grup içerisinde ele alınmalıdır. Mimari stil yönünden Çatalkaya Kalesi'nin surlarıyla karşılaştırılabilir örnekler arasında en geç grubu ise ve Pamphylia ve Pisidia sınırına yakın Pednellissos Kenti ile Lykia'daki Oinoanda kentlerinin kesmetaştan isodomik ya da pseudoisodomik duvar tekniğindeki surları oluşturmaktadır. Bu nedenle Çatalkaya Kalesi, E. Laufer'in³⁰ Pednellissos, Silyon, Perge, Side ve Oinoanda kent surlarının stil ve duvar tekniği bakımından aralarındaki benzerlikleri tanımlarken ifade ettiği gibi taş işçiliği ve örgü tekniği açısından Anadolu'daki Hellenistik savunma yapılarının ortak mimari dilinin ve mimari hafızasının bir ifadesi olarak görülebilir.

Tahkimatın merkezinde yer alan yaklaşık 7 m x 4 m boyutlarında kabaca dörtgen formlu sarnıç yapısı (Fig. 28) ile sur çevirmesinin kuzey-kuzeybatı sektöründe duvar kesitleri takip edilebilen kale içi mekânlar (Fig. 6, 7), Çatalkaya'nın devamlı surette bir muhafız birliği tarafından iskân edilen karakol yapısı şeklinde tasarlanan müstahkem bir kale olduğunu ortaya koymaktadır. Öte yandan doğu bastion'unun bulunduğu anakaya

25 Cornieti 2018: 104-107, 124-125.

26 Kienast 1978: 42-52.

27 Peschlow-Bindokat 2005: 8-20.

28 Müth vd. 2016: 142-143.

29 Kunze ve Varkıvaç 2010: 21-38.

30 Laufer 2010: 173.

kütlesinin kuzeybatısında kaya zemini üzerinde ilk bakışta sunu çanağı izlenimini uyandıran düzenlemeler mevcuttur (Fig. 29, 30). Anakaya zeminindeki sunu çanağının etrafında açılmış olan kanal, libasyon sırasında sunulan sıvının çanağın yakınındaki oyuğa akmasını sağlayacak şekilde işlenmiştir. Dış etkenler sonucu aşındığı görülen sunu çanağı ile çanağın etrafındaki kanalın aktığı oyuğun, Çatalkaya Kalesi'nde görevli askerlerin kült pratikleri ve törenleri ile bağlantılı olabileceği değerlendirilmektedir.

Çatalkaya Kalesi'nin Thera Yerleşimi ve Bağlı Peraia'daki 'Koinon' Yerleşim Modeli ile İlişkisi

Antik Thera yerleşim merkezi, Yenice Yaylasının doğusunda Okkataş/Taşyenice olarak adlandırılan tepenin akropolü ve güney yamaçları boyunca yayılım göstermektedir (Fig. 1,2, 4, 27). Bu iskân alanı, Çatalkaya Kalesi'nin batı ve kuzeybatısındaki Yerkesik ve Yenice yaylaları üzerinde 'khoras'ı uzanan Hellenistik Thera 'koinon' topluluğunun idari, dini ve ekonomik faaliyetlerinin yürütüldüğü bir kent merkezidir.³¹ Bununla birlikte Thera akropolünün surları ile akropolün güney yamacında yoğunlaşan konut yapılarının mimari karakteri, yerleşimdeki kentsel gelişimin Hellenistik Dönem öncesine, en geç MÖ 4. yüzyıla kadar uzandığına işaret etmektedir.³² P. Brun'a göre Atina'nın egemenliğindeki Delos Birliği'ne karşı maddi yükümlülükleri olan Thera ölçeğindeki bir yerleşim merkezinin MÖ 5. yüzyılda bu boyutta bir kentsel gelişim göstermesi olanaksızdır.³³ Bu bakımdan kentin akropolünün sur yapılarının ve konut alanlarının topoğrafik düzenlemeleri ile mimari stil özellikleri, kentin Rodos egemenliği öncesinde tipik Karia kent modeline uygun bir iskân gelişimi sergilediği düşüncesini desteklemektedir. Onun için Thera akropolünün tahkimat duvarlarının tasarımı,³⁴ güney yamacındaki konut mimarisi ve arazi kullanımı,³⁵ Karia'da Hekatomidler Döneminde

gerçekleşen MÖ 4. yüzyıldaki kentsel gelişimin bir parçası olarak değerlendirilebilir.

Okkataş/Taşyenice tepesinin güney eteklerinden itibaren boğaz mevkiinin batısında yer alan kutsal alan, tiyatro, stoa yapılarının kalıntıları ve bir eksedra'nın 'euthyntheria' bloklarına ait mimari kalıntılar, yerleşimin Hellenistik Dönemden itibaren sahip olduğu idari ve dini bir 'koinon' merkezi kimliğini yansıtmaktadır.³⁶ P. Brun, Hellenistik Döneme ait Thera tiyatrosunun büyük boyutlu bir yapı olmadığını, ancak orkestranın ölçüsünün Priene tiyatrosunun orkestrasının ölçülerine yakın olduğunu bildirmektedir.³⁷ Tüm bu alandaki kamu yapıları, Rodos egemenliği altındaki Thera Kenti'nde Hellenistik iskânın genişlemesi sonucunda inşa edilmişlerdir.

Bölgenin Rodos egemenliğine girmesinden evvel, özellikle MÖ 4. yüzyılda Thera Kenti'nin territorium'unda tahkimat inşa faaliyetlerinin mimari kalıntıları gözlemlenmektedir. Yerkesik'in yaklaşık 1 km kadar güneybatısında, deniz seviyesinden 800 m yüksekteki bir zirvenin üzerinde yer alan bir kale, MÖ 4. yüzyıl Thera akropol surları ile duvar tekniği yönünden benzer mimari stillere sahiptir.³⁸ Kalenin surlarının doğusunda birbirine bitişik olarak inşa edilmiş üç kule yapısından (tripyrion) oluşan bir bastion yer almaktadır.³⁹ Tahkimatın güney surları üzerinde ise iki kule bulunmaktadır.⁴⁰ Yerkesik'teki tahkimatın kuzeydoğu surları üzerinde yer alan bitişik nizamdaki üç kuleli bastion (tripyrion) yapısından itibaren surlar batı yönünde arazinin doğal yapısına uygun olarak hafif içbükey kavis halinde ilerlemektedir; ardından kuzey surlarının duvar bedenleri, üç kademeli bir girinti halinde kuzeybatı 'bastion'unu meydana getirmektedir.⁴¹ Tahkimatın bu kesiminde kademelendirilmiş duvar bedenlerinden meydana gelen bastionlu yapılarla benzerlik gösteren mimari tasarımlar Halikarnassos kent surlarının

kullanımı, İdyra akropolünün güney yamaçlarındaki yerleşim düzeni ile karşılaştırılabilir bir model oluşturmaktadır.

31 Descat 1994: 207; Brun 2001: 36-42; Baran 2012: 218-225.

32 Brun 2001: 42; Baran 2012: 218-219, 225.

33 Brun 2001: 42.

34 Thera akropol surlarının inşa tekniği ve tahkimat sisteminin topoğrafik düzeni, İdyra ve Kallipolis kent surları ile Yerkesik'teki tetrapyrion planlı kalenin mimari karakterleriyle benzerlikler göstermektedir.

35 Thera akropolünün güney yamacındaki konut alanlarının yerleşim planı ve iskân alanındaki arazi

36 Paton ve Myres 1896: 197-198; Guidi 1921-22: 374-375; Baran 2012: 219.

37 Brun 2001: 38; Guidi 1921-22: 374-375.

38 Descat 1994: fig. 4-6.

39 Paton ve Myres 1896: 189-190; Descat 1994: 205; Brun 2001: 33-34.

40 Brun 2001: 33.

41 Brun 2001: 33.

kuzeydoğusunda da görülmektedir. Yerkesik'teki kalenin yapımı, trapezoidal ve polygonal blokların işlenmesiyle gerçekleştirilmiştir.⁴² Tahkimatın kuzeydoğusunda 'tripyrgion'lu bastionun duvarları, her ne kadar isodomik görünümde olmasa dahi zaman zaman düzenli polygonal sıralar halinde örülmüştür.⁴³ Bu duvar işçiliğine gerek Halikarnassos'un surlarının kuzeydoğusunda gerek Myndos'un surlarının kuzey-kuzeybatı kesimlerinde rastlanmaktadır.⁴⁴ Bu değerlendirmeler uyarınca Descat, mimari stil ve inşaat tekniklerini Karia'da MÖ 4. yüzyılın ilk yarısına tarihlendirilen diğer savunma yapıları ile karşılaştırmak suretiyle Yerkesik'teki kale yapısını Hekatomnid Hanedanın bölgesel savunma politikası ile ilişkilendirmektedir.⁴⁵

Benzer şekilde Keramos Körfezi'nin kıyı şeridinin 1-2 km kadar içerisinde yer alan Kallipolis akropolünün surları da mimari stil ve inşaat tekniği bakımından Yerkesik'teki akropol kale ile benzer niteliktedir; bundan dolayı Kallipolis'in akropol surları mimari işçiliğin karşılaştırılması yoluyla Yerkesik Kalesi ile aynı döneme, MÖ 4. yüzyıla tarihlendirilmektedir.⁴⁶ Öte yanda plan ve tahkimat düzeni bakımından Yerkesik Kalesi'ni andırmakla birlikte mimari tasarım olarak daha gelişmiş tahkimat yapıları, bölgenin hemen batısındaki Yeniköy ile Theangela ve Latmos kentlerindeki 'tetrapyrgion' planlı tahkimat

yapılarında görülmektedir.⁴⁷ Yeniköy'deki 'tetrapyrgion', MÖ 4. yüzyıla, Hekatomnidler Dönemine tarihlendirilmektedir.⁴⁸ Bu şekilde mimari stil ve inşaat teknikleri Hekatomnidler'e atfedilen özellikle Yeniköy, Yerkesik ve Kallipolis'teki akropol surları başta olmak üzere çok sayıda tahkimat yapısı, Keramos Körfezi'nin kuzeyi ve doğusundan geçerek Halikarnassos ile Kaunos'u birbirine bağlayan yol ağlarını denetler konumdadır; bundan ötürü başta buradaki akropol kaleleri olmak üzere Keramos Körfezi boyunca izlenebilen çok sayıda bağımsız kule, hisar ve kale, Maussollos döneminden itibaren şekillenen geniş bir tahkimat ağının önemli parçalarıdır.⁴⁹

Çatalkaya Kalesi'nin, başta Thera akropolü ve Yerkesik Kalesi olmak üzere bölgede Hekatomnid Dönem ve öncesinde inşa edilen surlarından mimari stil ve teknik bakımından farklılıklarının belirlenmesi, tahkimatın Thera yerleşim modeli ile olan ilişkisinin anlaşılmasında büyük öneme sahiptir. Diğer yandan Thera'daki yerleşimin kimliği ve özellikle yerleşim modelinin Hellenistik Dönemde Rodos egemenliğindeki bir 'koinon'a dönüşmesi dikkate alındığında, Çatalkaya Kalesi'nin bölgedeki konumu ve askeri/ıdari bakımdan işlevi daha net bir görünüm kazanmaktadır. MÖ erken 3. yüzyıldan itibaren Rodos'un egemenliği altına giren Bağlı Peraia'daki birçok topluluk, henüz MÖ 4. yüzyılda kendilerini 'poleis' olarak adlandırmaktadır.⁵⁰ Tarihi ve epigrafik veriler, Keramos Körfezinin kuzeyinden Stratonikeia'ya kadar uzanan Bağlı Peraia'daki Rodos'un mutlak otoritesinden önce İdyma ve Pisye kentlerinin yanı sıra Thera'nın da 'polis' şeklindeki bir kentleşme süreci içinde olduğunu göstermektedir.⁵¹ Kent,

42 Descat 1994: 206; Brun 2001: 33.

43 Descat 1994: fig. 5.

44 R. Descat, 'tripyrgion' planlı bastion'a sahip Yerkesik'teki kalenin duvar işçiliği ile benzer mimari özelliklere Khios'taki Pindakas yerleşiminde MÖ 4. yüzyılın ortalarına tarihlenen surlarda rastlandığını kaydetmektedir (Descat 1994: 206; Boardman 1958-59: 301). Bunun yanı sıra Nisyros'ta akropole doğru uzanan ve mimari, epigrafik verilerle MÖ 4. yüzyılın ortalarından daha erkene tarihlendirilen Hellenistik Dönem öncesi surların sıralı polygonal/pseudo-polygonal duvar işçiliği, Yerkesik'teki kalenin özellikle 'tripyrgion' duvarlarının işçiliği ile belirli ölçüde benzerlik göstermektedir (Bresson 1999: 97, fig. 3.1, 98, n. 54). A. Bresson, Keramos Körfezinde Hekatomnidler dönemine tarihlendirilen tahkimat yapılarına dikkat çekmekte, ayrıca Knidos'ta Triopion Yarımadası üzerinde 5 ve 6 numaralı kulelerin arasında uzanan büyük polygonal bloklardan inşa edilmiş surlarla benzer mimari işçiliği sahip örnekler MÖ 5-4. yüzyıllara tarihlenen Karia'daki surlarında rastlandığını ifade etmektedir (Bresson 1999: 98, McNicoll 1997: 57).

45 Descat 1994: 206.

46 Descat 1994: 209.

47 Brun 2001: 46-47; Peschlow-Bindokat 1994: 155-172; Peschlow-Bindokat 2005: 8-19; Pimouguet-Pédarros 2000: 117, 238-240, 267-270.

48 Brun 2001: 48.

49 Descat 1994: 209; Brun 2001: 46-47; Bresson 2003: 183.

50 Parker 2018: 34.

51 İdyma, MÖ 5. yüzyılın 2. yarısında üzerinde kentin 'etnikon'u bulunan (Idymaion) sikkeler basmış ve Delos Birliği'ne vergi ödemiştir; ayrıca kent, Byzantionlu Stephanos'un eserinde bir 'polis' olarak adlandırılmaktadır; ancak MÖ 3. ve 2. yüzyıllara ait yazıtlarda İdyma Kenti'nden, bir 'koinon' merkezi olarak bahsedilmektedir; Delos Vergi listelerinde adı geçen Pladasa Kenti, MÖ 319/318 yıllarına tarihlendirilen bir dekret'te "Plataiseis" topluluğu tarafından

Büyük İskender'in Makedon Ordusu'nun ilerleyişini durdurmak amacıyla Karia Satraplığı'nın savunmasını sevk ve idare eden Orontobates'in elinde tuttuğu kentler arasında zikredilmektedir.⁵² Seleukoslar'ın bölgeye geniş ölçüde egemen olduğu dönemde Thera Kenti, MÖ 3. yüzyılın 2. çeyreğinde Karia'nın en önemli 'polis' üstü siyasi konfederasyonlarından olan ve idari/dini merkezi Stratonikeia yakınlarında kurulmuş olan Khrysaorik Birliğe (*to koinon ton Khrysaoreôn*) üye kent devletleri (polis) arasında yer almaktadır.⁵³ Thera Kenti'nin arazisini teşkil eden Yerkesik, Yenice ve Ula ovalarının tarımsal üretim potansiyeli, Hekatomnidler Döneminden itibaren MÖ 2. yüzyılın başlarına kadar 'polis' kimliğine sahip olduğu düşünülen Thera'nın kentsel gelişiminde belirleyici olmuştur.⁵⁴ Böylelikle bölgede Thera'nın territorium'u içerisinde köy/köme tarzındaki çeşitli kırsal yerleşimler, Okkataş/Taşyenice tepesinin güney yamacı ve etekleri boyunca konut alanları ve resmi yapıları yayılım gösteren Thera'nın kentsel gelişimi için aralarında 'sympoliteia' yoluyla idari ve ekonomik bir güç birliği oluşturmuş olmalıdırlar. Bu yüzden Thera'nın 'polis' kimliğini biçimlendiren kentsel gelişim, küçük ölçekli köy yerleşimlerinin kendi aralarında meydana getirdikleri bu idari ve ekonomik güç birliğinin sonucudur. Ancak Geç Hellenistik Dönemde Thera Kenti, 'polis' statüsünü kaybederek Rodos'un Bağlı Peraia'yı kontrol eden askeri memurlarının denetimindeki kırsal bir 'koinon'a dönüşmüştür. MÖ 1. yüzyıla ve Roma İmparatorluk Dönemi'ne tarihlenen yazıtlarda da Thera kenti bir 'koinon' olarak adlandırılmaktadır.⁵⁵ Thera akropolünün yakla-

şık 6-7 km batısındaki Yerkesik çevresinde elde edilen Hellenistik Dönem ve Roma İmparatorluk Dönemi'ne ait epigrafik ve arkeolojik veriler, bölgenin Thera 'koinon'unun sınırları içerisinde dâhil edildiğine işaret etmektedir.⁵⁶ Bu nedenle idari bir organizasyon olarak çoğu kez ortak bir politik ve dini kimliğe sahip olmakla birlikte 'polis' ya da 'deme' şeklindeki yerleşim modelinden daha zayıf ve dağınık bir köy yerleşimleri federasyonu olan "koinon", Rodos'un askeri ve idari denetimindeki Bağlı Peraia'da hâkim kılınmıştır.⁵⁷ Şu

yarı-MS 1. yüzyılın ilk yarısına tarihlendirilmektedir (Bresson vd. 2001: 179).

56 Fraser ve Bean 1954: 72-73; Descat 1994: 205-206.

57 Karia'da idari olarak 'polis' ve 'deme' biçiminde yapılandırılmış yerleşimlerin dışında kalan yerel kırsal toplulukların siyasi birliği olan "koinon"lar, Rodos'un siyasi ve ekonomik etkisinin güçlü olduğu Bağlı/Tabi Peraia'da en yaygın idari organizasyondur. H.-U. Wiemer'e göre Rodoslular, Bağlı Peraia'da Ptolemaioslar ve Seleukoslar'ın egemenliğinden beri var olan "koinon"ların idari kurumlarını kendi egemenliğinde düzenleyerek devam ettirmiş olabilir (Wiemer 2010: 424). Bundan ötürü MÖ 4. yüzyılın sonlarında Diadokh'lar döneminden itibaren Hellenistik kralların kırsal 'koinon'lar ile kurdukları ilişkiler (khora basileôs'lar), Rodos'un kendisine tabi olan Peraia'daki kırsal bölgelerin idari organizasyonunda devam etmiş olmalıdır. Diğer taraftan Bağlı Peraia'da Keramos Körfezinin kuzeydoğusundaki iç bölgelerin topografik koşulları, Thera 'koinon'ununda görüldüğü üzere Kariyalı küçük kırsal toplulukların yerel birlikler meydana getirdikleri idari organizasyonların ortaya çıkmasında etkili olmuştur. Yerkesik, Okkataş/Taşyenice ve Çatalkaya akropol kaleleriyle tahkim edilmiş yükseltilerle çevrili Yerkesik ve Yenice ovaları çevresindeki kırsal yerleşimler, antik dönemde bölgenin tarım ve hayvancılığa dayalı üretim potansiyelinden ortaklaşa faydalanarak yukarıda değinilen 'koinon' tipinde bir idari örgütlenme meydana getirmişlerdir. Thera 'koinon'unun bu gelişim modeli, bölgenin kuzeyindeki Stratonikeia ve Euromos'ta takip edilen kentsel gelişim ile karşılaştırılabilir (Gabrielsen 2008: 331-353; LaBuff 2016: 44; Şahin 1976: 32-37); bağımsız 'deme' şeklindeki yerleşimlerin MÖ 3. yüzyılın 2. çeyreğinde 'synoikismos' yoluyla bir araya getirilmesi sonucunda 'polis' olarak kurulan Stratonikeia Kenti'nin de üyesi olduğu Khrysaorik Birlik (koinon), Hellenistik Thera 'koinon'unun gelişiminde etkili olan benzer kültürel ve coğrafi faktörleri bünyesinde barındırmaktadır. Bununla birlikte Khrysaorik Birlik, Karia'daki 'polis'lerden (Mylasa, Stratonikeia, Amyzon, Alabanda, Alinda, Thera, Keramos) meydana gelen konfederasyon şeklinde bir politik birlik olduğu halde (Bremen 20004: 207-244; Gabrielsen 2008: 331-351; LaBuff 2016: 44), Thera 'koinon'u, MÖ 3. yüzyılın sonlarına doğru bölgede idari ve askeri yönden nüfuzu daha yoğun hissedilen Rodos'un etki ve müdahalesine

'polis' olarak anılmaktadır; MÖ 275-MÖ 225 yılları arasında ise "Plataseis" topluluğunun Pisye ile 'sympoliteia' biçiminde yeni bir idari yapı içine dâhil edildiği ifade edilmektedir; bunun sonucunda "Plataseis" topluluğu, MÖ 2. yüzyıldan başlayarak bir 'koinon' olarak gösterilmektedir (Wiemer 2010: 425-426). Thera, Pisye ve Pladasa yerleşimlerini kapsayan Bağlı Peraia'daki Rodos egemenliğinin yapısı ve tarihi gelişimi için bkz. van Bremen 2007: 113-132; van Bremen 2008: 1405-1420; Wiemer 2010: 415-434; Bresson 2003: 169-192.

52 Arrianos 2. 5. 7.

53 Fraser ve Bean 1954: 72; Gabrielsen 2008: 337.

54 van Bremen 2007: 117; Wiemer 2010: 425-426; Brun 2001: 23-75.

55 Wiemer 2010: 426; Bresson vd. 2001: 179. Yerkesik yakınlarında bulunan ve Thera Koinon'u tarafından Rodos'un Bağlı Peraia'daki askeri yöneticisine (strategos) adandığı düşünülen yazıt, MÖ 1. yüzyılın 2.

hâlde Rodos, fiilen kendisine tabi olan ve özellikle Apameia Antlaşması sonucunda otoritesini yaygın hale getirdiği Peraia'daki yerli Karia halkını bağımsız bir 'polis' olma düşüncesinden vazgeçirmek için kasten bu bölgede yer alan 'polis' şeklindeki kurumsal yapıların statüsünü 'koinon'a düşürmüştür.⁵⁸ R. van Bremen'e göre Thera, İdyma, Pisyte, Pladasa kentlerinde 'polis' kimliğinin yitirilerek bu yerleşimlerin idari bakımdan daha zayıf ve dağınık 'koinon' şeklinde kırsal konfederasyonlar haline gelmesi, Rodos'un Keramos Körfezinin kuzeyindeki güçlü askeri ve idari varlığının bir sonucudur; politik olarak 'sympoliteia' yoluyla kurulan kent devletlerine (poleis) nazaran kendi aralarında daha zayıf bir politik/dini kimlik meydana getiren bir idari yapıya sahip bu 'koinon'ların fiili olarak denetimi ise Bağlı Peraia'nın kırsal bölgelerinde gerçek bir 'polis' ve 'demos' kimliğine sahip bir siyasi güç olan Rodos Devleti'nin elindeydi.⁵⁹

'Deme' şeklinde yerleşim birimlerinin yer aldığı Birleşik/Entegre Peraia ile Keramos Körfezinin kuzeydoğusundaki iç bölgelerde yerel 'koinon'ları kapsayan Bağlı/Tabi Peraia'daki Rodos'un idari yapılanmasının karşılaştırılması, Çatalkaya Kalesi'nin konumunun anlaşılmasına katkı sağlamaktadır. Birleşik Peraia'daki 'deme'ler Rodos Devleti'nin bir parçası ve buradaki nüfus, Rodos Devleti'nin yurttaşları olduğu için Rodos'un tayin ettiği magistrat'lar, adadaki Rodos Devleti'nin sivil ve askeri kamu görevlileri ile neredeyse eşdeğer görev ve yetkilere sahipti.⁶⁰ Öte yandan Bağlı Peraia'daki Rodos'un egemenliği, gerek bu bölgelerdeki yerleşimlerin idari konumları birbirlerinden farklı olduğu gerekse Rodos tarafından MÖ 3. yüzyıl boyunca aşamalı olarak ilhak edildiği için Loryma Yarımadası'ndaki 'deme'lerden belirgin biçimde ayrılmaktadır.⁶¹

daha açık ve çok daha dar kapsamlı bir yerel birliktir.

58 Parker 2018: 34. İdyma ve büyük olasılıkla Thera'da gerçekleşen ve Geç Hellenistik Dönemde 'polis' statüsünün yitirilmesiyle sonuçlanan benzer bir duruma Kuzey Karia'daki Hyllarima'da rastlanmaktadır. Hyllarima Kenti, Pleiatarchos yönetiminde MÖ 4. yüzyılın sonlarına tarihlenen bir dekret'te bir 'polis' olarak görülmektedir; ancak MÖ 2. yüzyılın ilk yarısına ait bir Halikarnassos yazıtında 'koinon' olarak adlandırılmaktadır (Wiemer 2010: 425; Parker 2018: 34).

59 van Bremen 2007: 117.

60 Berthold 1984: 46-47.

61 Reger 1999: 78-79; Berthold 1984: 47.

Panamara ve Stratonikeia'yı kapsayacak şekilde MÖ 3. yüzyılın 2. yarısında genişleyen Rodos'un Bağlı Peraia'daki toprakları,⁶² aynı zamanda Antigonoslar'ın ve Seleukoslar'ın askeri tehdidi-ne tamamen açık bir bölge olduğu için bölgedeki yerleşimlerde Rodos'un 'phrourion'lar (karakol ya da garnizon kaleleri) ile sağladığı denetimin askeri karakteri daha belirgindir. Hatta o kadar ki R. M. Berthold tarafından da bildirildiği üzere Bağlı Peraia'daki Rodos'un askeri memurları salt bölgenin savunması ve güvenliği için görevlendirilmemekte; aynı zamanda bölgedeki Rodos'un idari yapısı ve otoritesini meydana getirmektedir.⁶³ R. van Bremen ve H.-U. Wiemer, MÖ 3. yüzyılın ortalarından itibaren etkisi daha güçlü hissedilen ve Apameia Antlaşmasından (MÖ 189) sonra diplomatik olarak da Roma tarafından onaylanan Rodos'un Peraia'daki kontrolünün askeri karakterini, epigrafik verilerle daha belirgin hale getirmektedirler.⁶⁴ Stratonikeia'da, Kaunos'ta, Pisyte'de, Kyllandos'ta ve İdyma'da üslenmiş Rodos'un garnizonlarının ve askeri memurların varlığı, epigrafik verilerle de doğrulanmaktadır.⁶⁵ Özellikle Thera ve İdyma'da ele geçen ve MÖ 1. yüzyıla tarihlenen iki adak yazıtında "στρα- [τηγήσαντος ἐν] τῷ πέραν" ifadesinin geçmesi, Bağlı Peraia'daki araziler de dâhil olmak üzere anakaradaki Rodos arazisinin yönetiminden askeri yöneticilerinin sorumlu olduklarını dolaylı olarak anlatmaktadır.⁶⁶

Bununla birlikte Rodoslu General Nikagoras'ın 2. Makedonya Savaşı sırasında V. Philippos'a karşı giriştiği savaşta (MÖ 198/197) elde ettiği başarıları anlatan adak yazıtının içeriğinden Bağlı Peraia'daki yerleşimlerin idari konumları arasında farklılıklar olduğu, onun için bölgedeki tüm 'koinon' ve 'polis' yerleşimlerini kapsayan tek tip bir idari statünün olmadığı belirtilmektedir.⁶⁷ Söz konusu adak yazıtında kaydedildiğine göre Nikagoras savaşta 'strategos' olarak hizmet etmiş, V. Philippos'un elinden geri aldığı arazi ve kaleleri Rodos "demos'u adına koruyarak Pisyte

62 Williamson 2021: 403-404; Dmitriev 2010: 164-174.

63 Berthold 1984: 47.

64 van Bremen 2007: 118; Wiemer 2010: 425-426. Ayrıca Rodos'un Peraia'daki askeri ve idari örgütlenmesi için bkz. Bresson 2003: 184.

65 Van Bremen 2007: 118; Bresson 2003: 183.

66 Bresson vd. 2001: 179; Reger 1999: 80-81; van Bremen 2007: 118.

67 Reger 1999: 79; Wiemer 2010: 421-422.

topraklarını, İdyma ve Kyllandos'u, bu yerleşimlerdeki kaleler (phrouria) dahil olmak üzere işgalden kurtarmıştır.⁶⁸ Nikagoras tarafından adanan adak yazıtında Bağlı Peraia'da V. Philippos'un işgaline son verilen kentlerin arazisinde yer alan karakol ya da garnizon kalelerinden (phrourion) ayrıca söz edilmesi, bölgedeki arazilerinin savunmasının sivil yerleşimleri koruyan sur çevirmeleri ya da akropol kaleleri ile sınırlı olmadığını, yerleşim alanlarının dışında, hatta muhtemelen onlardan bağımsız Rodos kalelerinin bölgenin savunmasında etkin bir rol oynadığını kanıtlamaktadır.

Böylelikle Keramos Körfezinin kuzeydoğusundaki Kallipolis, İdyma, Pisye, Kyllandos ve Thera'yı kapsayan Bağlı Peraia'nın çekirdek bölgesinde, Rodos Devleti'nin askeri karakteri belirgin olan egemenlik politikası ve idari yapılanması, Çatalkaya Kalesi'nin mimari yapısını ve savunma görevini belirlemiştir. Esasen MÖ 3. yüzyılın ortalarında Rodos egemenliğinde olan bu bölge, Birleşik Peraia ile sınır bölgesi idi; arkeolojik/epigrafik veriler, Keramos Körfezinin kuzeyinde uzanan bu bölgede Rodos Devleti'nin, Thera'daki Çatalkaya Kalesinde olduğu gibi 'phourion' şeklinde irili ufaklı çok sayıda hisar/kale sistemine dayalı bir güvenlik kuşağı meydana getirmiş olduğuna işaret etmektedir. Bu yönüyle Çatalkaya Kalesi, coğrafi kapsam olarak iki farklı düzeyde savunma görevini yerine getirmek üzere tasarlanmış bir tahkimat yapısıdır:

Thera 'koinon'unun arazisinin güvenliğinin sağlanmasına yönelik yerel ölçekli ve daha dar kapsamlı bir savunma düzeyi,

Kallipolis, İdyma, Pisye, Pladasa, Akbük, Kyllandos, Oulais ve Thera'nın dâhil olduğu Keramos Körfezinin kuzeyi ve kuzeydoğusu boyunca uzanan Rodos'un tahkimat ağı içerisinde daha geniş kapsamlı bir savunma düzeyi.

Bundan dolayı Rodos'un bölgedeki tahkimat ağı içerisindeki konumu göz önünde tutularak Çatalkaya Kalesi'nin Thera 'koinon' topluluğunun güvenliğini sağlama görevinin yanı sıra Rodos Devleti'nin bölgedeki ekonomik ve jeo-stratejik çıkarlarını koruma amacıyla Bağlı Peraia'nın savunma sistemine entegre edildiği açıktır. Bu kapsamda Hellenistik Rodos Devleti'nin Bağlı Peraia'daki diğer savunma

yapılarının konumlarını göz önünde tutmak, Çatalkaya Kalesi'nin Rodos'un bölgesel ölçekteki savunma sistemi içerisinde yerini daha anlaşılır kılmaktadır. Kedreai Kenti'nden Kallipolis'in arazisine ulaşan yollara hâkim olan Çetibeli Kalesi ile Birleşik Peraia'daki Rodos 'deme'si Physkos'tan İdyma'ya ulaşan yolu denetleyen Ferek (Gökçe) Kalesi, İdyma'nın kuzey doğusundaki Gölcük yakınlarındaki kale, Keramos Kenti ile İdyma arasındaki kıyı şeridinde bir köprü başı konumundaki Sarnıç Kalesi, Rodos'un Keramos Körfezi'nin kuzeydoğusundaki güvenlik kuşağının belkemiğini oluşturmaktadır.⁶⁹ Bununla birlikte bahsi geçen bu kale/hisar yapıları da dâhil Keramos Körfezi ve çevresindeki antik dönem tahkimat yapılarının çoğu, MÖ 4. yüzyılda Hekatomnidler Döneminde iskân edilmekteydi.⁷⁰ Bu nedenle Rodos, bölgede MÖ 3.-1. yüzyıllardaki egemenliği süresince, özellikle Hekatomnid Dönem ve onun öncesine ait tahkimat yapılarından yararlanmıştı. Pimouguet-Pédarros'a göre de Keramos Körfezi ve çevresinde mevcut olan tahkimli yerleşimlerin surlarıyla kırsal kale ve hisarlar, Rodos egemenliği döneminde onarım ve tadilatlarla güçlendirmiştir; böylelikle Rodos, MÖ 4. yüzyıldan, hatta daha öncesinden beri bölgede mevcut olan savunma alt yapısını yeniden düzenleyerek askeri birliklerini sözünü ettiğimiz kırsal bölgelerdeki savunma yapılarına yerleştirmiş olmalıdır.⁷¹ Birleşik/Entegre Peraia'nın Bağlı Peraia ile sınırını oluşturan Kallipolis ve İdyma topraklarından itibaren Keramos Körfezi'nin kuzey doğusunda yer alan bu tahkimat yapılarının, daha geç dönem onarım faaliyetlerinin izleri olarak yorumlanan farklı tipte duvar örgü tekniklerine sahip olmaları, bu durumun bir sonucu olarak değerlendirilmelidir.⁷²

Halbuki Çatalkaya Kalesi'nin mimari karakterini ortaya koyan inşaat tekniği, plan ve tasarım,

69 Pimouguet-Pédarros 2000: 405-410.

70 Descat 1994: 208.

71 Pimouguet-Pédarros 2000: 406.

72 MÖ 3. yüzyılın başlarından itibaren Rodos, Loryma Yarımadasındaki 'deme' yerleşim merkezlerinde görülen entegrasyon yerine Bağlı Peraia'da jeo-politik koşullardan da yararlanarak arazi ilhak politikası takip etmiştir (Fraser ve Bean 1954: 100-101; Reger 1999: 78-79; Pimouguet-Pédarros 2000: 412). Bağlı Peraia'nın ilhak edilmesi sürecinde Rodos, MÖ 5. yüzyıldan ve Hekatomnidler Döneminden beri var olan tahkimli yerleşimleri ve kırsal savunma yapılarını, kendi sınır savunması için yeniden yapılandırmıştır (Pimouguet-Pédarros 2000: 412).

68 Fraser ve Bean 1954: 99; Reger 1999: 79; Wiemer 2010: 422; Berthold 1984: 83-84.

Hekatomnidler Dönemi ve sonrasında Karia-ly yerel nüfusun inşa ettiği kırsal bölgelerdeki savunma yapılarından belirgin biçimde farklılaşan mimari özellikler içermektedir.⁷³ Sur bedenlerinin arazide izlediği güzergâhların ekse- nel düzeni, dış cephesi yastık profilli ya da yer yer bölümlendirilmiş (segmental) rüstik bosajlı görünümüne sahip isodomik/pseudo-isodomik duvar işçiliği, blokların neredeyse standart ölçüle- re yakın boyutlarda kesilmiş olması, tasarım ve mimari teknik olarak Çatalkaya Kalesi'ni hem Hekatomnidler'in 'emplekton' tekniğinde inşa edilen teras/temenos ve savunma yapılarıyla hem de bu stilin görüldüğü Hellenistik Dönem tahkimat modelleriyle bağlantılı kılmaktadır. Bilhassa MÖ 4. yüzyılın sonu ve erken 3. yüzyıl- da Demetrios Poliorketes, Pleistarkhos ve Lysi- makhos hakimiyetindeki Batı Anadolu'da ger- çekleştirilen sur inşaat programları, Çatalkaya Kalesi'nin duvar örgü tekniğinde ve taş işçiliğin- de görülen mimari nitelikler için temel teşkil et- mektedir. Diğer taraftan MÖ 3. yüzyılın 2. yarısı ile erken 2. yüzyıl arasındaki dönemde Rodos'un egemenliğinde olduğu düşünülen Kaunos'un ve Knidos'un kent surlarında Çatalkaya Kalesi'nin duvar işçiliği ile yakın mimari stil özelliklerine rastlanması, yapının Hellenistik karakterini daha belirgin hale getirmektedir. Kalenin planı ve mimarisi, büyük ihtimalle Hekatomnid mimari stillere sahip olan Hellenistik Dönem tahkimat modellerinin duvar teknikleri esas alınarak tas- arlanmış ve bunun sonucunda Çatalkaya'daki tahkimat yapısı, günümüzde kalıntıları takip edilen biçimini kazanmıştır. Öyle ki Çatalkaya Kalesi'nin duvar temellerinin yapısında ve temel seviyesine yakın kesmetaş blokların form ve işçiliğ- inde dahi bu mimari stiller tanımlanabilmek- tedir. Bu nedenle farklı dönemlerde onarım ve tadilat geçirmiş olan Loryma,⁷⁴ Phoinix,⁷⁵ Kal- lipolis (Çetibeli, Ferek kaleleri)⁷⁶ ile İdyma'daki akropol surlarının aksine Çatalkaya Kalesi'nin mimari tasarım ve işçiliğinde Hekatomnid et- kiler barındıran Hellenistik tipteki isodomik/ pseudo-isodomik duvar işçiliğinin baskın olma- sı, bu yerleşimlerin tahkimat yapılarından daha sonraki bir dönemde Çatalkaya'da gerçekleşen bir inşa evresi ile açıklanabilir. Bu durum ise

Thera yerleşim bölgesinin Rodos'un egemenliği- ne girmesinin, Loryma Yarımadasındaki 'deme' yerleşimleri ile Kallipolis ve çevresinin Rodos Devleti tarafından ilhak edilmesinden daha son- raki tarihlerde gerçekleşmiş olmasının doğal bir sonucudur.

Çatalkaya Kalesi'nde yüzeyde ele geçen seramik buluntuların tipolojisi ve üretim tarihleri hak- kında elde edilen veriler, tahkimatın taş işçiliği ve duvar teknikleri yoluyla yapılan kronolojik değerlendirmelerle örtüşmektedir. Dağ kolu üz- erinde tahkimat duvarlarının çevrelediği alanda elde edilen seramikler, arkeolojik bir kontekst- le ilişkilendirilemeyecek ölçüde dağınık yüzey buluntularından oluşmaktadır. Yine de arazide tespit edilen seramik tipleri, Hellenistik Rodos amphoraları başta olmak üzere çoğunlukla de- polama amaçlı kapalı kap formlarına ait parça- lardan oluşmaktadır (Fig. 31-32). Bundan dolayı da tahkimatın Hellenistik Dönemde inşa edilmiş 'phourion' niteliğinde bir askeri garnizon yapısı olması kuvvetle muhtemeldir. Seramik parçaları, özellikle batıdaki ana kule çevresinde, tahkima- tın kuzeybatı sektöründeki sur içi mekânlara ait temellerin izlendiği alanda ve tahkimatın mer- kezindeki anakaya'nın batı yamacının tıraşlan- masıyla inşa edilen sarnıç kalıntısının (Fig. 28) içinde ele geçirilmiştir. Buluntu topluluğu içe- risinde en kolay tanımlanabilir seramikler, Ro- dos amphoralarına ait kulp ve kaide parçalarıdır. Alanda bulunan amphora kulpları, S. J. Monac- how tarafından "uzun boyunlu" Rodos ampho- raları (Type 1) olarak sınıflandırılan ve MÖ 3. yüzyılda yaygın olarak üretilen ticari amphora formuna aittir.⁷⁷ Mevcut amphora kulplarının hamur renklerindeki çeşitlilik dikkate alınarak Çatalkaya Kalesi'ndeki Rodos amphoralarının hem adanın hem de Peraia'daki atölyelerin üreti- mi olduğu varsayılabilir. Alanda ele geçirilen yü- zey seramikleri arasında halka kaide formundaki buluntular ise olasılıkla Hellenistik tabak ya da kâse formlarına aittirler (Fig. 31). Böylelikle MÖ 3. yüzyıldan itibaren Çatalkaya Kalesi'nin askeri amaçlı iskânı, mimari tanımlamaların yanı sıra seramik buluntuları ile de sabittir.

Çatalkaya Kalesi'nde ele geçirilen sınırlı mik- tardaki yüzey seramiklerinden elde edilen kronolojik veriler, daha geniş ve ayrıntılı bir biçimde Thera yerleşim merkezinde de takip

73 Bkz. s. 4.

74 Held 1999: 169-173.

75 Oğuz-Kırca 2014: 281-313.

76 Descat 1994: 207-214.

77 Monachov 2005: 69-95; Grace 1953: lev. 42; Grace 1961: fig. 22.

edilebilmektedir. Yer yer kulpları üzerinde Rodoslu 'eponym' adları bulunan Hellenistik Rodos amphoralarına ait buluntulara, akropol ve çevresinden başlayarak 'koinon'a ait kamu yapılarının olduğu boğaz mevkiinde de rastlanmaktadır. Tipoloji ve hamur yapısı itibarıyla Çatalkaya Kalesi'ndekilerle benzer amphora formlarına ait buluntulara salt yüzey taramasında bile yüksek miktarda rastlanması, olasılıkla yerleşim merkezindeki yerel nüfusun tüketim ihtiyacının çok üstünde bir amphora varlığına işaret etmektedir. Böylelikle Thera'nın antik dönem tarımsal arazisinde üretimin ve ticari organizasyonun büyük ölçüde Rodoslu memur ve tüccarlar tarafından kontrol edildiği tahmin edilebilir. Bu nedenle Thera'nın territorium'unda yapılan tarımsal üretimin Rodos egemenliği altında daha yüksek bir ticari/endüstriyel üretim seviyesine ulaşmış olması güçlü bir olasılıktır. Bunun yanında Thera Kenti ve çevresinde Rodoslu 'eponym' adlarının yer aldığı arkeolojik/epigrafik buluntu ve belgeler, yerleşim bölgesinde Rodos'un egemenliğinin resmi olarak tanınmış olduğuna delalet etmektedir. Bu bağlamda Çatalkaya Kalesi, Rodos'un yerleşim bölgesindeki idari, ekonomik ve ticari faaliyetlerinin güvenliğini sağlayan bir ileri karakol konumundadır.

Çatalkaya Kalesi'nin hangi tarihte Rodos tarafından bir karakol/garnizon olarak tahkim edildiğini kesin olarak belirlemek mümkün gözükmemektedir. Keramos Körfezi'nin kuzeyinden başlayarak Pisyeye, İdyma, Kyllandos ve Thera'yı kapsayarak Stratonikeia'nın güney sınırlarına kadar uzanan bölgenin MÖ 301 yılındaki İpsos Savaşı ile MÖ 287-285 yıllarında Demetrios Poliorketes'in Lysimakhos karşısında Batı Anadolu'daki egemenliğini tamamen kaybettiği tarihler arasında Rodos tarafından ele geçirilmesi mümkündür.⁷⁸ Ancak Diadokh'lar arasındaki şiddetli mücadelelerin devam ettiği MÖ 3. yüzyılın başlarında bölgedeki Rodos etkisi ve otoritesi sınırlı düzeyde olmalıydı. Bu tarihlerde Hellenistik Krallıklar arasında diplomatik bir denge politikası izleyen Rodos Devleti'nin MÖ 281 yılındaki Koroupedion Savaşı öncesinde Bağlı Peraia'yı aşamalı olarak ilhak etmeye başlamış olması güçlü bir olasılıktır.⁷⁹ Fraser ve Bean'e göre Rodos'un Kyrene ve diğer üretim

merkezlerinden ithal edilen tahıl ürünlerine bağımlı hale gelmesi, Bağlı Peraia'yı ilhak politikasının başlıca nedenlerinden birisi olabilir.⁸⁰ Bu arada MÖ 3. yüzyıl boyunca Doğu Akdeniz'de Seleukos ve Ptolemaios devletleri arasında meydana gelen Suriye Savaşları, muhtemelen Bağlı Peraia'nın Rodos tarafından işgali için elverişli koşullar yaratmıştır. II. Seleukos'un Anadolu'daki egemenliğini yitirmesinin, Antiokhos Hieraks'ın Karia'dan çekilmesinin ardından MÖ 3. yüzyılın 2. yarısında Rodos'un egemenliğini genişletme süreci ivme kazanmıştır.⁸¹ Bu bakımdan MÖ 3. yüzyılın ortalarına doğru Rodos'un varlığının daha güçlü hissedildiği tahmin edilen Bağlı Peraia'ya dahil edilen İdyma, Pisyeye ve Thera'nın arazisini kapsayan topraklar, büyük ihtimalle Stratonikeia'nın ele geçirdiği tarihten önce Rodos'un hâkimiyeti altına girmiştir.⁸² R. van Bremen, MÖ 260-250 yıllarında bir Seleukos Kolonisi olarak kurulan Stratonikeia'nın denetiminin Seleukoslar tarafından MÖ 240'larda Rodos'a devredilmiş olabileceğini bildirmektedir.⁸³ J. LaBuff ise II. Seleukos'un Anadolu'daki hâkimiyetinde bulunan arazinin elinden çıkmasının ardından bölgede ortaya çıkan otorite boşluğundan faydalanan Rodos'un, diplomatik yollarla yaklaşık MÖ 220 yıllarında Stratonikeia'nın denetimini Seleukoslar'dan devralmış olabileceğini ifade etmektedir.⁸⁴ Diğer taraftan Thera'nın batısında Pisyeye'de bulunan ve bölgede Rodos'un ekonomik ve siyasi nüfuzunu gösteren antik yazıtlar, Pisyeye ve Pladasa'nın MÖ 275'yılından itibaren Rodos'un otoritesi altına girme süreci içinde olduğunu göstermektedir.⁸⁵ Mevcut epig-

80 Fraser ve Bean 1954: 101.

81 Reger 1999: 90; LaBuff 2016: 40.

82 LaBuff 2016: 40.

83 van Bremen 2007: 115.

84 LaBuff 2016: 40.

85 Pladasa arazisindeki Akbük kıyılarında Pisyetai ve Pladaseis halkının maddi desteği ile yapılan tersane (neoria) inşaatından bahseden Pisyeye yakınlarında bulunmuş olan yazıtın Rodos'un Keramos Körfezi'nin kuzeyinde bir köprü başı elde etmesi hakkında önemli veriler sağlaması olasıdır; ancak yazıtın tahrip olması, yazıtın kesin olarak Rodos'a atfedilmesini zorlaştırmaktadır. Bu nedenle yazıtın Rodos Devleti haricinde Seleukos ya da Ptolemaios Kralı tarafından ilan edilmiş olması mümkün gözükmemektedir (Wiemer 2010: 422; van Bremen 2003: 13; van Bremen 2007: 115). Bununla beraber yazıtın ilk satırlarında Rodosluların 'demos'u ifadesinin geçmesi nedeniyle tersane inşaat projesinin esas yürütücüsünün Rodos Devleti olduğu düşünülmektedir (van Bremen 2003: 13).

78 Berthold 1984: 83; Fraser ve Bean 1954: 100-101; Rostovtzeff 1998: 20-21.

79 Fraser ve Bean 1954: 99.

rafik verilerin işaret ettiği üzere MÖ 3. yüzyılın ortalarına doğru (MÖ 275-225) Rodos Devleti Pladasa topraklarını ele geçirerek yerleşimin kıyı bölgelerini muhtemelen bir askeri deniz üssü haline getirmiş olabilir.⁸⁶ Böylelikle Pisye ve çevresini denetimi altına alarak önemli bir köprübaşı ve deniz ikmal merkezi elde eden Rodos, MÖ 3. yüzyılın 2. yarısında Keramos Körfezi'nin kuzeyinde egemenlik alanını genişletmek için askeri ve siyasi girişimlerini artırmış olabilir. Buna göre Pisye ile Thera'nın Rodos tarafından ele geçirildiği tarihler arasında fazla bir sürenin olmadığı varsayılabilir. Eğer Pladasa ve Pisye topraklarını denetimi altına almasının ardından Rodos, ilk defa II. Seleukos zamanında Stratonikeia Kenti'nin egemenliğini elde ettiyse,⁸⁷ Thera ve çevresinin egemenliğinin en geç MÖ 3. yüzyılın 2. yarısının başlarından itibaren Rodos'un elinde olduğuna hükmedilebilir.

Ancak gerek Antigonos Dason'un MÖ 227 yılındaki Ege ve Batı Anadolu seferi, gerekse V. Philippos'un MÖ 3. yüzyılın sonlarındaki Karia Seferi, Rodos'un bölgedeki denetimini tehdit eden başlıca askeri gelişmelerdir.⁸⁸ Titus Livius, 2. Makedonya Savaşı sırasında Rodoslu General Pausistratos'un emrinde olan ve Pisye-tai, Tarmiani topluluğundan müttefik askerilerin de içinde yer aldığı bir ordunun Rodos tarafından Bağlı Peraia'nın bir bölümünü işgal eden V. Philippos'un kuvvetlerine karşı sevk edildiğini aktarmaktadır; aynı bölümde Livius, Rodos'un bu harekâtı sırasında V. Philippos'un Makedon kuvvetlerinin Thera'da olduğunu bildirmektedir.⁸⁹ Livius'un metinleri, Thera topraklarını da kapsayarak kuzeybatıda Stratonikeia'ya kadar olan bölgenin Rodos ve Makedonya kuvvetleri arasında meydana gelen çatışmanın başlıca cephelerinden birisi olduğuna işaret etmektedir. Aynı zamanda Stratonikeia'yı geri almak yerine Rodos kuvvetlerinin, öncelikle Bağlı Peraia'da elden çıkan kale ve müstahkem yerleşimleri yeniden ele geçirdiği aktarılmaktadır.⁹⁰ Bu ta-

rihi verilere göre Rodos'un müttefikleri olan Pisye, 2. Makedonya Savaşı'ndan önce Rodos'un denetiminde bir yerleşim olarak gözükmektedir. Bundan başka Thera akropolü ve Çatalkaya Kalesi dâhil, Keramos Körfezi'nin kuzeyinden Stratonikeia'nın arazisine kadar uzanan alanda Rodos'un denetiminde birçok irili ufaklı kale ve tahkimli yerleşim, V. Philippos'un Makedon kuvvetleri ile yaşanan çatışmalardan doğrudan etkilenmiş gözükmektedir. V. Philippos'un Makedon kuvvetlerinin Thera'daki varlığından söz eden antik metinler, buna açık bir kanıt oluşturmaktadır. Livius'un eserinde Rodos kuvvetlerinin V. Philippos'un birliklerini bölgeden geri püskürttüktan sonra derhal Stratonikeia'yı hedef almak yerine bölgede elden çıkan kale ve müstahkem mevkilere yeniden mevzilenmelerinden bahsedilmesi, büyük ihtimalle Thera akropolü ve Çatalkaya Kalesi'nin yeniden Rodos denetimine girdiğini dolaylı olarak aktarmaktadır. Thera Akropolü ile Çatalkaya Kalesi'nin topoğrafik konumu göz önünde tutulduğunda V. Philippos'un birliklerinin Bargylia yönünde geri çekilmeye zorlanmasının ardından Rodos kuvvetlerinin niçin Bağlı Peraia'daki Keramos Körfezi'nin kuzeyinde elden çıkmış olan kale ve tahkimli yerleşimlere tekrar mevzilenmeye öncelik verdiği daha iyi anlaşılabilir.⁹¹ Aralarında Çatalkaya Kalesi'nin de olduğu bölgedeki birçok müstahkem mevki, Keramos Körfezine ve oradan İdyma ve Kallipolis yoluyla Rodos Peraiası'nın kalbi olan Karia Khersonnesos'una (Loryma Yarımadası) ulaşan antik yol ağının hâkimidir. Adına dikilen onur yazıtında Nikagoras'ın V. Philippos'a karşı giriştiği askeri seferde Bağlı Peraia'da Makedon kuvvetlerinin işgal ettiği kentler ile kale ya da 'phourion'ları geri alarak Birleşik Peraia topraklarının güvenliğini sağlamış olmasına vurguda bulunulması,⁹² bölgenin bu jeo-stratejik konumunun bir sonucudur. V. Philippos'un Karia'yı işgal teşebbüsünün Rodos'un direnişi ve Roma'nın doğrudan askeri müdahalesi ile sona ermesinden sonra, Bağlı Peraia'daki Rodos egemenliğine yönelik askeri tehditler devam etmiştir. MÖ 197 yılında Seleukos Kralı III. Antiokhos'un Ege ve Batı Anadolu'daki tüm Ptolemaios varlığını ortadan kaldırmayı amaçlayan askeri faaliyetleri, olasılıkla Rodos'un egemenliğindeki topraklar için de tehdit

86 van Bremen 2007: 115; Pisye ve Pladasa çevresindeki Rodos egemenliği hakkında bkz. Bresson 2003: 181-182; Wiemer 2010: 422; Reger 1999: 82.

87 Apamea Antlaşmasından önce Stratonikeia'daki ilk dönem Rodos egemenliği için bkz. Wiemer 2010: 421; van Bremen 2003: 9-14; van Bremen 2007: 113-132; Dmitriev 2010: 164-174; Bresson 2003: 181.

88 Bresson 2003: 169-192.

89 Livius 33. 18. 1-4.

90 Livius 33. 18. 20.

91 Livius 33. 18. 1-22.

92 Bresson 2003: 183.

oluşturmaktaydı.⁹³ Buna karşın III. Antiokhos ile Rodos arasında MÖ 191-190 yıllarındaki savaşlar, çoğunlukla Karia Bölgesi'nin dışında meydana gelmiştir ve bu askeri çatışmalar, Ege ve Doğu Akdeniz'deki Korykos, Side ve Myonnesos kıyılarında Roma ve Rodos'un birleşik filosunun galibiyetiyle sonuçlanan deniz muharebeleri olarak cereyan etmiştir.⁹⁴ Esasında MÖ 189 yılında meydana gelen Magnesia Savaşı'nda III. Antiokhos'un Roma Ordusu karşısında ağır yenilgiye uğramasının ardından yapılan Apamea Antlaşması ile Büyük Menderes'in (Maiandros) güneyindeki Karia topraklarının büyük bir kısmı (bağımsız *polis*'ler olan Latmos Herakleia'sı, Myndos, Halikarnassos, Mylasa ve Alabanda dışında) Rodos tarafından ele geçirilmiştir.⁹⁵ Bölgedeki egemenlikleri büyük ölçüde ortadan kalkmış olan Antigonoslar ile Seleukoslar'ın bıraktığı otorite boşluğunu dolduran Rodos, Apamea Antlaşması'nın sonucunda Güneybatı Anadolu'ya hâkim bir siyasi güç haline gelmiştir.⁹⁶ MÖ 170'li ve 160'lı yıllarda Karia ve Lykia'daki Rodos'un otoritesinin zayıfladığı, aynı zamanda Rodos'a bağlanan Kaunos ve Stratonikeia dışında Apamea Antlaşması ile bağımsızlıkları tasdik edilen Karia'daki 'polis'lerin bağımsız bir devlet gibi hareket ettiği görülmektedir.⁹⁷ III. Antiokhos'un hedef aldığı Ptolemaioslar taraftarı Karia kentlerinin bağımsızlığının garantörü, Apameia Antlaşması'ndan önce Rodos Devleti idi; bununla birlikte Apameia Antlaşmasıyla Karia'daki 'polis'lerin bağımsızlığını destekleyen ve gözeten başlıca siyasi güç Roma olmuştur. MÖ 189-167 yıllarının sonlarına doğru Kaunos, Stratonikeia, Mylasa, Amyzon ve Alabanda'da Rodos'un bölgedeki varlığına ve kent devletleri arasındaki ihtilaflara (Euromos ile Mylasa ve Alabanda arasında) müdahalelerine karşı tepkinin arttığı anlaşılmaktadır.⁹⁸ Rodos egemenliğine yönelik tepkilerin sonucunda harekete geçen Roma Senatosu, Kaunos'ta Rodos'a karşı ayaklanmanın başladığı ve Makedonya Kralı Perseus'un Pydna'da yenilgiye uğratıldığı MÖ 167 yılında, MÖ 188 yılında Rodos'un kendisine

93 Reger 1999: 92; Rostovtzeff 1998: 43-55.

94 Gonzales 2013: 173.

95 Bertold 1984: 167-170; Reger 1999: 91-92; Magie 1975: 109.

96 LaBuff 2016: 41; Magie 1975: 108-109,

97 Reger 1999: 90.

98 Reger 1999: 90; Magie 1975: 109-110; LaBuff 2016: 41; Dmitriev 2010: 161-174.

bırakılan Karia topraklarındaki egemenliğini ortadan kaldıran bir senato kararı (Senatus Consultum) ilan etti.⁹⁹ Roma Senatosu'nun Rodos'un Stratonikeia ve Kaunos gibi Karia'nın iki büyük kentindeki askeri ve siyasi varlığını sona erdiren kararı, aslında Bağlı Peraia'daki Rodos'un varlığının sona ermesi anlamına gelmemekteydi. Karia'daki Rodos'un otoritesini derinden sarsan Senato Kararından sonra dahi Rodos'un Keramos Körfezi'nin kuzeyinde idari ve ekonomik nüfuzunu sürdürdüğünü gösteren birçok epigrafik ve arkeolojik veri mevcuttur. Görünüşe göre MÖ 3. yüzyıldan itibaren Rodos'un takip ettiği ve Thera, İdyma, Pisye bölgelerinin 'koinon' statüsünde Bağlı Peraia'ya bağlanmasını sağlayan egemenlik politikası, Geç Hellenistik - Erken İmparatorluk dönemlerinde de Bağlı Peraia'da Rodos'un siyasi nüfuzunun sürmesinde etkili olmuştur. Thera'daki Çatakkaya Kalesi'nde olduğu gibi Karia'nın birçok "deme" ve "koinon" yerleşiminde Rodos Devleti'nin askeri ve idari denetimini güvenceye alan müstahkem kale ya da karakollar ise Karia'nın Hellenistik kırsal yerleşim düzenine Rodos tarafından yapılan müdahaleleri göstermektedir.

Genel Değerlendirme ve Sonuç

V. Philippos'un MÖ 201-197 yıllarında Karia'yı işgal girişimi, bu çatışmalar sırasında Rodos Peraia'sının *strategos*'u olan Nikagoras'ın Makedonya kuvvetlerini yenilgiye uğratarak İdyma, Pisye ve Kyllandia dâhil Bağlı Peraia'nın geri alınmasını sağlaması, Thera'daki Çatakkaya Kalesi'nin Rodos tarafından tahkim edildiği tarihe göre büyük olasılıkla bir "terminus ante quem" oluşturmaktadır. Üstelik Çatakkaya Kalesi'nde elde edilen buluntular arasında MÖ 3. yüzyıl üretimi Rodos amphoralarının yer alması, bu kronolojik değerlendirmeyle nispeten tutarlı gözükmektedir. Özellikle MÖ 3. yüzyılın ortalarında Ptolemaioslar ile Seleukoslar arasında meydana gelen ve Levant Bölgesi başta olmak üzere Doğu Akdeniz'in liman kentlerini denetim altına almayı amaçlayan Suriye Savaşları, Keramos Körfezi'nin kuzeyinde İdyma, Pisye, Thera ve Mobolla yerleşimlerinde Rodos egemenliğinin pekiştirilmesi için uygun koşullar yaratmış olmalıdır. Doğu Akdeniz'deki bu jeopolitik koşulların altında Rodos, Erken Hellenistik Dönemden (Diadokhlar Dönemi) beri Hellenistik

99 Magie 1975: 110.

Kralların Karia'nın kırsal 'koinon' kurumlarıyla kurmuş oldukları ilişkileri (Khora Basileôs'ların denetiminde) devam ettirerek Bağlı Peraia'daki idari organizasyonunu güçlendirmiştir.

Rodos Devleti'nin bu idari organizasyonunun Thera'nın yerleşimin yapısına dönük etkisi ise 'koinon' merkezi olan kentin akropolüyle kentin iskân dokusunun dışında; ancak kent merkezini kontrol edecek kadar yerleşimin yakınında yer alan küçük bir karakol ya da 'phrourion' görünümünde Hellenistik bir müstahkem mevkiinin, Çatalkaya Kalesi'nin inşası olmuştur. Thera kentinin merkezinde görüldüğü şekliyle Rodos'un Bağlı Peraia'daki kimi savunma yapıları, sivil yerleşim alanlarından daha ayrı ve izole bir görünümünün yanı sıra yerleşimlerin tahkimli akropollerleriyle beraber ikili-düalist bir tahkimat sistemi meydana getirmektedirler. Bu durum ise Rodos Devleti'nin Bağlı Peraia'daki kırsal 'koinon' merkezlerinde, adadaki 'polis' ile daha entegre olan Karia Khersonnesos'undaki (Birleşik Peraia) 'deme'lerin idari organizasyonundan daha farklı bir askeri/idari yönetim yapısı kurmuş olmasından kaynaklanmaktadır. Bağlı Peraia'daki kırsal 'koinon' yerleşim merkezlerinden bağımsız konuma sahip olan Çatalkaya Kalesine benzer birçok savunma yapısı, Rodos'un Birleşik/Entegre Peraia toprakları ile Stratonikeia Kenti arasında Keramos Körfezi'nin kuzeyi boyunca uzanan bir dış savunma hattı boyunca izlenebilmektedir. Bu bakımdan Çatalkaya Kalesi, MÖ 4. yüzyılda Hekatomnidlerin egemenliği altında bir 'polis' kimliği ve karakteri kazanan Thera Kenti'nin iskân gelişimine Rodos'un MÖ 3. Yüzyılın ikinci yarısından itibaren yaptığı müdahalenin somut ve fiziki bir kanıtı olarak ortaya çıkmaktadır.

KAYNAKÇA

Antik Kaynaklar:

- Arrianos: *Anabasis, Flavii Arriani Anabasis Alexandri, Arrian, A.G. Roos, in aedibus B. G. Teubneri, Leipzig, 1907* (2021 tarihinde <http://www.perseus.tufts.edu> adresinden alındı).
- Livius: *Livy. History of Rome by Titus Livius, books twenty-seven to thirty-six*, translated by Cyrus Edmonds, 1850, London (2022 tarihinde <http://www.perseus.tufts.edu> adresinden alındı).
- Vitruvius: Vitruvius, *Mimarlık Üzerine On Kitap*, Dr. S. Güven (Trans.), Şevki Vanlı Mimarlık Vakfı, İstanbul.

Modern Kaynaklar:

- BALANDIER 2001: C. Balandier, "Les techniques de construction des fortifications chypriotes. Héritages et influences du VIIIe s. av. J.-C. au VIIe s. apr. J.-C.", *Cahiers du Centre d'Etudes Chypriotes*, Vol. 31, 2001, 33-50.
- BARAN 2012: A. Baran, "Preliminary Results of the 2011 Researches on Thera in Karia", *Anatolia Antiqua* 20, 215-226.
- BARAN 2016: A. Baran, "Thera Antik Kenti ve Çevresi 2014 Çalışmaları", 33. *Araştırma Sonuçları Toplantısı*, 11-15 Mayıs 2015, Erzurum, Ankara, 301-312.
- BARAN 2019: A. Baran, "2018 Yılı Rhodos Peraiası Yüzeysel Araştırması", 37. *Araştırma Sonuçları Toplantısı*, 17-21 Haziran 2019, Diyarbakır, Ankara, 21-43.
- BEAN ve COOK 1957: G. E. Bean, J. M. Cook, "The Carian Cost III", *The Annual of the British School at Athens*, Vol. 52, 58-145.
- BERTHOLD 1984: R. Berthold, *Rhodes in the Hellenistic Age*. London.
- BOARDMAN 1958/1959: J. Boardman, "Excavations at Pindakas in Chios", *The Annual of the British School at Athens* 53/54, 295-309.
- BRESSON 1999: A. Bresson, "Cnide à l'époque classique: la cité et ses villes", In: *Revue des Études Anciennes* 101, 83-114.
- BRESSON 2003: A. Bresson, "Les intérêts rhodiens en Carie à l'époque hellénistique, jusqu'en 167 av. J.-C.", *Pallas* 62, 169-192.
- BRESSON vd. 2001: A. Bresson, P. Brun, E. Varinlioglu, "Les Inscriptions Grecques et Latines", In: P. Debord, & E. Varinlioglu (eds.), *Les Hautes Terres de Carie*, Bordeaux, 81-306.
- BRUN 2001: P. Brun, "Les Sites", In: P. Debord, & E. Varinlioglu (eds.), *Les Hautes Terres de Carie*, Bordeaux, 23-75.
- BÜYÜKÖZER 2019: A. Büyüközer, "Knidos Liman Duvarları", *Cedrus* VII, 215-237.
- BÜYÜKÖZER 2020: A. Büyüközer, "Knidos Kent Surları: Kap Krio Savunma Sistemi ve 56 Numaralı Kule (?)", *Olba* XXVIII, 165-206.
- ÇÖRTÜK 2020: U. Çörtük, "Pladasa Kenti Savunma Mimarisi Üzerine Gözlemler", *Arkeoloji Dergisi* 25, 99-116.
- STAEBLER 2016: P. D. de Staebler, "The Building Experience", In: S. Müth, P. I. Schneider, M. Schnelle, P. D. De Staebler (eds.), *Ancient Fortifications, A Compendium of Theory and Practice*, Vol. I, Oxbow Books, Oxford, 61-74.
- DESCAT 1994: R. Descat, "Les Forteresses de Théra et de Kallipolis de Carie", In: *Revue des Études Anciennes, Fortifications et Défense du Territoire en Asie Mineure Occidentale et Méridionale, Table ronde CNRS, İstanbul* 20-27 mai 1993, 96/1-2, 205-214.

- DMITRIEV 2010: S. Dmitriev, "The Rhodian Loss of Caunus and Stratoniceia in the 160s", *Harvard Studies in Classical Philology* 105, 157-176.
- FRASER ve BEAN 1954: P. Fraser, G. Bean, *The Rhodian Peraea and Islands*, London.
- GABRIELSEN 2008: V. Gabrielsen, "The Chrysaoreis of Caria", In: L. Karlsson, S. Karlsson (eds.), *Labranda and Karia, Proceedings of the International Symposium, Commemorating Sixty Years of Swedish Archaeological Work in Labraunda* 32, Stockholm, 331-353.
- GONZALES 2013: M. Gonzales, "Lost Dedications Commemorating Rhodian Victory over Antiochos III", *Zeitschrift für Papyrologie und Epigraphik* 184, 172-174.
- GRACE 1953: V. Grace, "The Eponyms Named on Rhodian Amphora Stamps", *Hesperia: The Journal of the American School of Classical Studies at Athens* 22/2, 116-128.
- GRACE 1961: V. Grace, *Amphoras and the Ancient Wine Trade, American School of Classical Studies at Athens*, Princeton.
- GUIDI 1924: G. Guidi, "Viaggio di esplorazione in Caria (Parte I)", *Annuario della R. Scuola Archeologica di Atene e delle Missioni Italiane in Oriente, IV-V (1921-1922)*, 345-396.
- HELD 1999: W. Held, "Loryma in Karien, Vorbericht über dies Kampagnen 1995 und 1998 mit Beiträgen von Albrecht Berger und Alexander Herda", *Istanbuler Mitteilungen* 49, 159-196.
- HÜLDEN 2000: O. Hülnden, "Pleistarchos und die Befestigungsanlagen von Herakleia am Latmos", *Klio* 82/2, 382-408.
- JANSEN 2016: B. Jansen, "Defensive Funktionen", In: S. Müth, P. I. Schneider, M. Schnelle, P. D. De Staebler (eds.), *Ancient Fortifications, A Compendium of Theory and Practice*, Vol. I, Oxbow Books, Oxford, 101-125.
- KARLSSON 1992: L. Karlsson, *Fortification Towers and Masonry Techniques in the Hegemony of Syracuse, 405-211 B.C., Skrifter Utgivna Av Svenska Institutet I Rom, 4, XLIX*, Stockholm.
- Karlsson 1994: L. Karlsson, "Thoughts about fortifications in Caria from Maussollos to Demetrios Poliorketes", *Revue des Études Anciennes. Tome 96, 1994, n°1-2. Fortifications et défense du territoire en Asie Mineure occidentale et méridionale. Table ronde CNRS, Istanbul 20-27 mai 1993.*, 96, 141-153.
- KIENAST 1978: H. J. Kienast, *Die Stadtmauer von Samos, Samos XV*, Bonn.
- KRIESCHEN 1922: F. Krischen, "Die Befestigungen von Herakleia am Latmos", *Theodor Wiegand (ed.), Milet, Ergebnisse der Ausgrabungen und Untersuchungen* 3/2, Berlin und Leipzig.
- KUNZE ve VARKIVANÇ 2010: M. Kunze ve B. Varkivanç, "Die Spätklassisch-Frühhellenistische Stadtmauer von Patara und Die Bauten auf dem Doğucasarı", In: Stephanie-Gerrit Bruer, M. Kunze (eds.), *Patara, Der Stadtplan von Patara und Beobachtungen zu den Stadtmauern*, Band 4, I.1, İstanbul 2010, 21-47.
- LABUFF 2016: J. LaBuff, *Polis Expansion and Elite Power in Hellenistic Karia*, Maryland.
- LADSTÄTTER 2016: S. Ladstätter, "Hafen und Stadt von Ephesos in hellenistischer Zeit", In: *Jahreshefte des Österreichischen Archäologischen Institutes in Wien*, Band 85, 233-272.
- LAUFER 2010: E. Laufer, "Pednelissos, Silyon, Adada: "Römische" Stadtmauern und kilikische Piraten", In: J. Lorentzen, F. Pirson, P. Schneider, U. Wulf-Rheidt (eds.), *Neue Forschungen zu antiken Stadtbefestigungen im östlichehn Mittelmeerraum und im Vorderen Orient, BYZAS 10, Aktuelle Forschungen zur Konstruktion, Funktion und Semantik Antiker Stadtbefestigungen, Kolloquium 9./10. Februar 2007 in Istanbul*, 10, İstanbul, 165-193.
- LORENTZEN 2010: J. Lorentzen, "Die Stadtmauern des hellenistischen Pergamon. Erste Ergebnisse der neuen Forschungen", In: J. Lorentzen, F. Pirson, P. Schneider, U. Wulf-Rheidt (eds.), *Neue Forschungen zu antiken Stadtbefestigungen im östlichehn Mittelmeerraum und im Vorderen Orient, BYZAS 10, Aktuelle Forschungen zur Konstruktion, Funktion und Semantik Antiker Stadtbefestigungen, Kolloquium 9./10. Februar 2007 in Istanbul*, 10, İstanbul, 107-139.
- MAGIE 1975: D. Magie, *Roman Rule in Asia Minor to the End of the Third Century after Christ I*, New York.
- McNICOLL 1997: A. W. McNicoll, *Hellenistic Fortifications from the Aegean to the Euphrates*, Oxford.
- MONACHOV 2005: S. Monachov, "Rhodian Amphoras: Developments in Form and Measurements", In: V. F. Stolba, L. Hannestad (eds.), *Chronologies of the Black Sea Area in the Period c. 400-100 BC. Black Sea Studies* 3, Aarhus, 69-95.
- MÜLLER-WIENER 1988: W. Müller-Wiener, *Griechisches Bauwesen in der Antike*, München.
- MÜTH vd. 2016: S. Müth, E. Laufer, C. Brasse, "Symbolische Funktionen", In: S. Müth, P. I. Schneider, M. Schnelle, P. D. De Staebler (eds.), *Ancient Fortifications, A Compendium of Theory and Practice*, Vol. I, Oxbow Books, Oxford, 126-158.
- NÖTH 2019: M. Nöth, "Die Hafenfestung von Loryma" In: W. Held (ed.), *Die Karische Chersones vom Chalkolithikum bis in die byzantinische Zeit, Beiträge zu den Surveys in Loryma und Bybassos I*, Marburg, 175-216.

- ÖĞÜN 1998: B. Ögün, "Warum Kaunos?", *Kadmos* 37, 175-182.
- ÖZYİĞİT 1991: Ö. Özyiğit, "On the Dating of the City Walls of Ephesos", Erol Atalay Memorial, *Arkeoloji Dergisi Özel Sayı 1*, 137-144, Lev. XXXVII-XLV.
- OĞUZ-KIRCA 2014: E. Oğuz-Kırca, "Restructuring the Settlement Pattern of A Peraea Deme Through Photogrammetry and GIS: The Case of Phoinix (Bozburun Peninsula, Turkey)", *Mediterranean Archaeology and Archaeometry*, 14/2, 281-313.
- PARKER 2018: R. Parker, "Caria and Polis Religion", In: A. Kavoulaki (ed.), *Papers in Memory of Christiane Sourvinou-Inwood*, Rethymnon, 31-55.
- PATON ve MYRES 1896: W. R. Paton, J. L. Myres, "Karian Sites and Inscriptions", *The Journal of Hellenic Studies* 16, 188-271.
- PEDERSEN 2010: P. Pedersen, "The City Wall of Halikarnassos", In: R. V. Bremen, J.-M. Carbon (eds.), *Hellenistic Caria, Proceedings of the First International Conference on Hellenistic Caria, Oxford 29 June-2 July 2006*, Paris, 269-316.
- PEDERSEN 2019: P. Pedersen, "Emplekton – The Art of Weaving Stones", In: E. C. Partida, B. Schmidt-Dounas (eds.), *Listening to the Stones, Essays on Architecture and Function in Ancient Greek Sanctuaries in Honour of Richard Alan Tomlinson*, Archaeopress, Oxford, 1-10.
- PESCHLOW-BINDOKAT 2005: A. Peschlow-Bindokat, *Feldforschungen im Latmos, Die Karische Stadt Latmos, Milet, Ergebnisse der Ausgrabungen und Untersuchungen seit dem Jahre 1899, III(6)*, Berlin.
- PIMOUGUET-PÉDARRROS 2000: I. Pimouguet-Pédarrros, *Archéologie de la défense. Histoire des fortifications antiques de Carie (époques classique et hellénistique)*, Paris.
- REGER 1999: G. Reger, "The Relations between Rhodes and Caria from 246 to 167 BC.", In: V. Gabrielsen, P. Bilde, T. Engberg-Pedersen, L. Hannestad, J. Zahle (eds.), *Hellenistic Rhodes, Politics, Culture and Society, Studies in Hellenistic Civilization IX*, Aarhus, 76-97.
- ROSTOVITZEFF 1998: M. Rostovtzeff, *The Social and Economic History of the Hellenistic World I*, Oxford.
- SCHMALTZ 1991: B. Schmaltz, "Kaunos 1988/1989. Aktivitäten der deutschen Mitarbeiter", *Belleten* 55, 121-177.
- SCHMALTZ 2010: B. Schmaltz, "Kaunische Mauern: zwischen Stil und Pragmatismus", In: R. V. Bremen, J.-M. Carbon (eds.), *Hellenistic Caria, Proceedings of the First International Conference on Hellenistic Caria, Oxford 29 June - 2 July 2006* 28, Paris, 317-330.
- SCHULTZ 2000: A. Schulz, *Die Stadtmauern von Neandrea in der Troas, Asia Minor Studien, Band 38*, Bonn.
- ŞAHİN 1976: M. Ç. Şahin, *The Political and Religious Structure in the Territory of Stratonikeia in Caria*, Ankara.
- TOMLINSON 1961: A. R. Tomlinson, "Emplekton Masonry and 'Greek Structura'", *The Journal of Hellenic Studies*, Vol. 81, 133-140.
- USMAN ANABOLU 1994: M. Usman Anabolu, "Les Remparts de Kedreai", In: *Revue des Études Anciennes, Tome 96, Fortifications et défense du territoire en Asie Mineure occidentale et méridionale. Table rondes CNRS, İstanbul 20-27 Mai 1993*, 96/1-2, 237-242.
- VAN BREMEN 2003: R. van Bremen, "Ptolemy at Panamara" *Epigraphica Anatolica* 35, 9-14.
- VAN BREMEN 2004: R. van Bremen, "Leon son of Chrysaor and the Religious Identity of Stratonikeia in Karia", In: S. Colvin (ed.), *The Greco-Roman East, Politics, Culture, Society*, Cambridge, 207-248.
- VAN BREMEN 2007: R. van Bremen, "Networks of Rhodians in Karia", *Mediterranean Historical Review*, 22/1, 113-132.
- VAN BREMEN 2008: R. van Bremen, "La communauté de Panamara entre Rhodes et Stratonicee de Carie : autour de la date d'un décret de Panamaréens dans le Fonds Louis Robert", *Comptes rendus des séances de l'Académie des Inscriptions et Belles-Lettres* 4, 1405-1420.
- WIEMER 2010: H.-U. Wiemer, "Structure and Development of the Rhodian Peraia: Evidence and Models", In: R. Van Bremen, J.-M. Carbon (eds.), *Hellenistic Caria, Proceedings of the First International Conference on Hellenistic Caria, Oxford, 29 June- 2 July 2006*, Bordeaux, 415-434.
- WILLIAMSON 2021: C. Williamson, *Urban Rituals in Sacred Landscapes in Hellenistic Asia Minor, Religions in the Graeco-Roman World* 196, Boston.

Makale Gönderim Tarihi: 29.07.2022

Makale Kabul Tarihi: 12.03.2023

SİNAN PAKSOY

Orcid ID: 0000-0002-0638-7846

Bartın Üniversitesi, Edebiyat Fakültesi

Tarih Bölümü, Eskiçağ Tarihi Anabilim Dalı.

Bartın/TÜRKİYE

sinanpaksoy@bartin.edu.tr

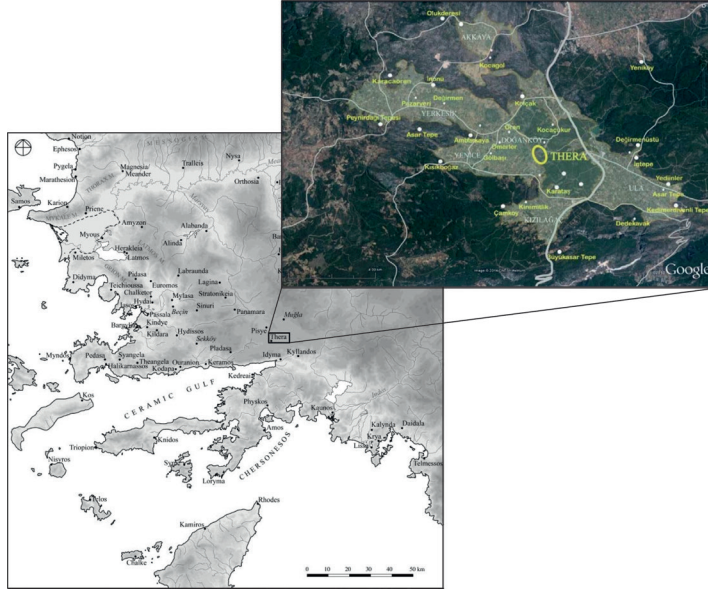


Fig. 1. Thera Antik Kenti ve Çevresi (Baran 2012: 216, Res. 1; Baran 2017: 9, Res. 1).

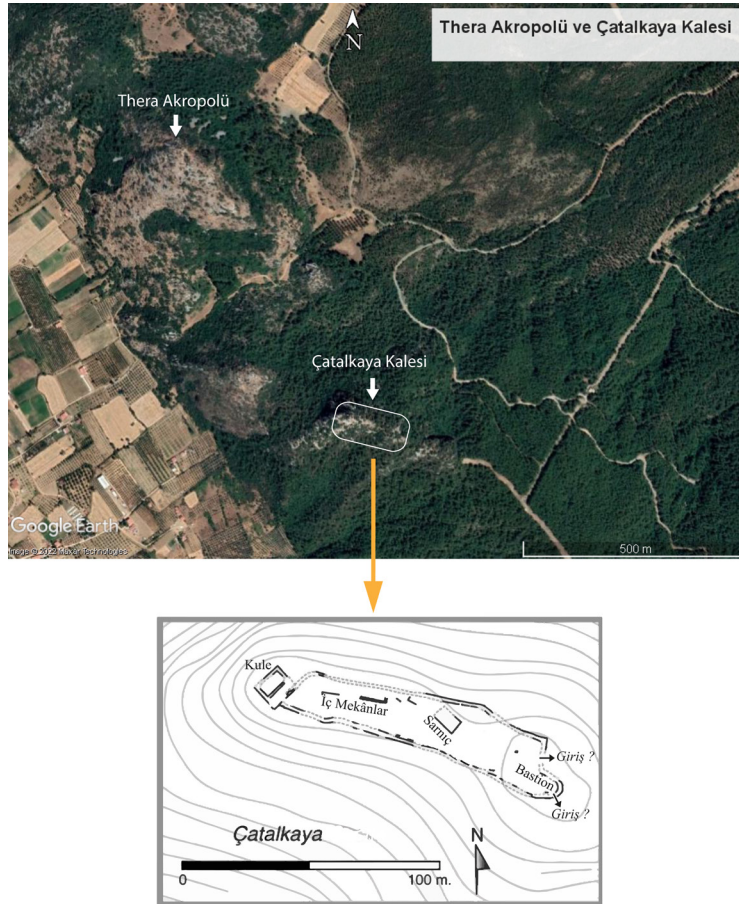


Fig. 2. Thera Antik Kenti ve Çatalkaya Kalesi'nin topoğrafik konumları (Baran 2012: 222, Res. 10).



Fig. 3. Thera Akropolünün güneyinden Çatalkaya'nın görünümü.



Fig. 4. Çatalkaya Kalesinden Thera Akropolü ile akropolün güney eteklerindeki boğaz mevkiinin görünümü.



Fig. 5. Çatalkaya Kalesi'nden batıdaki Yenice ve Yerkesik yaylalarının görünümü.

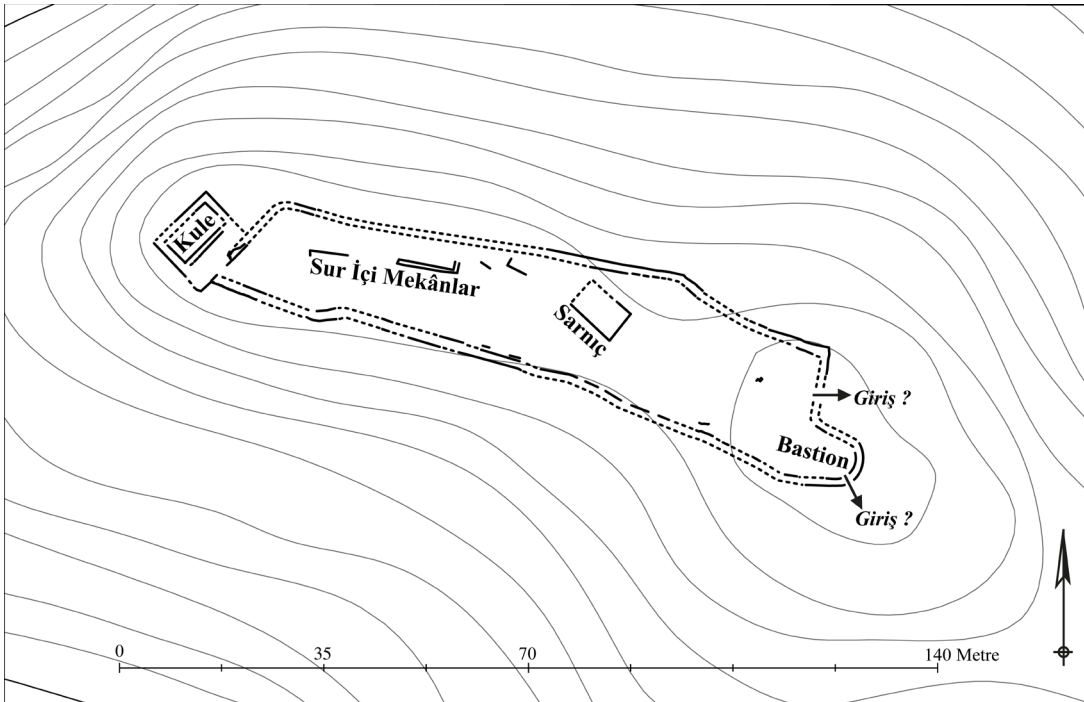


Fig. 6. Çatalkaya Kalesi'nin topoğrafik planı.

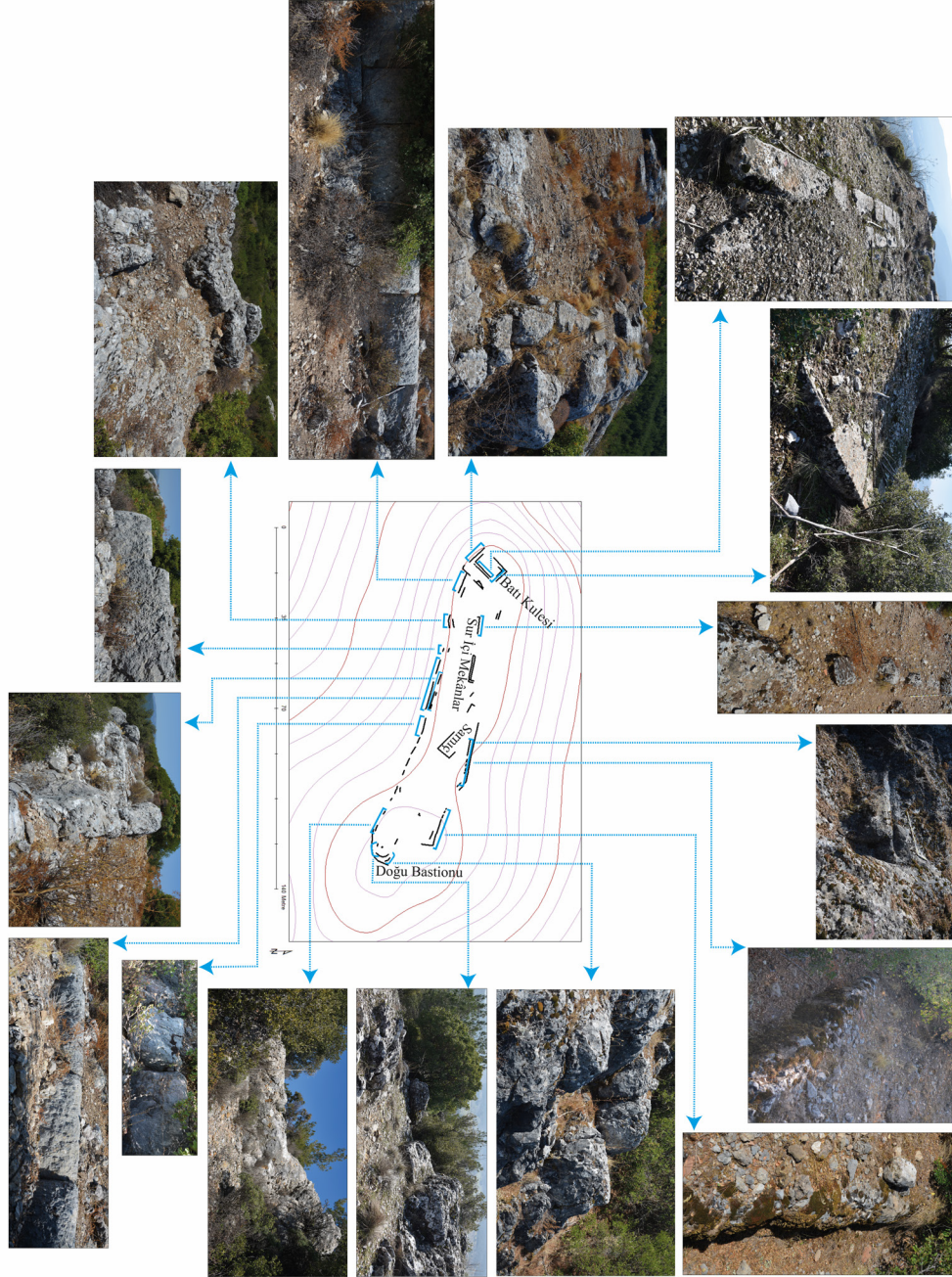


Fig. 7. Çatalkaya Kalesi'nin planı ve mimari kalıntıları.



Fig. 8. Güney savunma duvarının temelleri için anakaya üzerinde açılan duvar yatakları.



Fig. 9. Kuzey sur bedenlerinin temellerinin yataklarına ait izler.

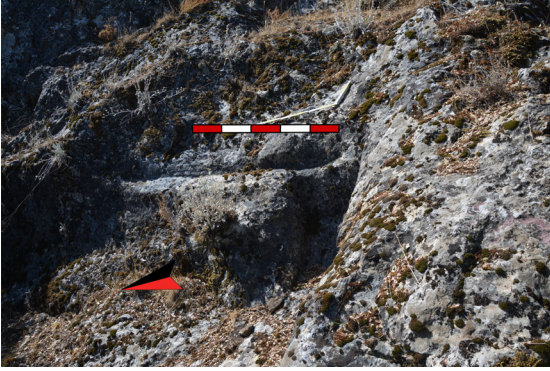


Fig. 10. Kuzey surlarının temellerinin yataklarına ait izler (Eşelin uzunluğu 1m'dir).



Fig. 11. Güney sur bedenlerinin temellerinin yataklarına ait izler.



Fig. 12. Batı kulesinin doğu ve güney duvar temellerinin kalıntıları .



Fig. 13. Batı kulesinin güneybatı köşesinden duvar temellerinin kalıntılarının görüntüleri.



Fig. 14. Batı kulesinin kuzeybatı köşesi.



Fig. 15. Batı kulesinin kuzey duvarının kesmetaş blokları.



Fig. 16. Batı kulesinin güneydoğusundaki iç duvarının kalıntıları



Fig. 17. Batı kulesinin iç doğu duvarının temelleri ile en dıştaki doğu duvarının temel yataklarının anakaya üzerindeki izleri.



Fig. 18. Batı kulesinin güney yamacında mimari blokların kesildiği taş yatağı.

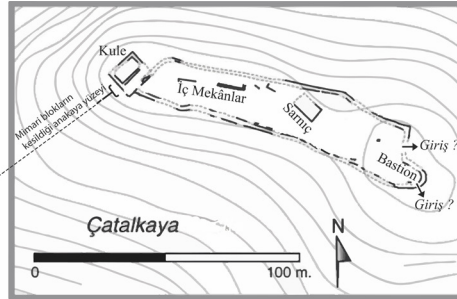




Fig. 19. Batı kulesinin bitiřindeki güneybatı surlarının dıř cephesi (Eřelin uzunluęu 1 m'dir).

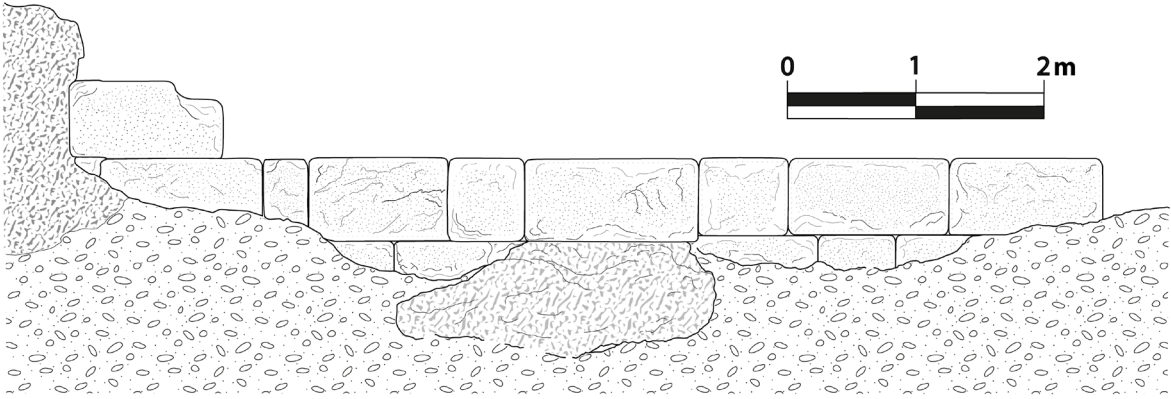


Fig. 20. Fig. 19'daki güneybatı surlarının güneye bakan dıř cephesinin 1/50 cm ölçekli çizimi (S.Paksoy).



Fig. 21. Güneybatı surlarının, yaklaşık 15 m doğusundaki anakaya kütesine bağlandığı alanda yer alan temel bloklarının çevirmenin içinden (kuzeyden) görünümü (Eşelin uzunluğu 1 m'dir).

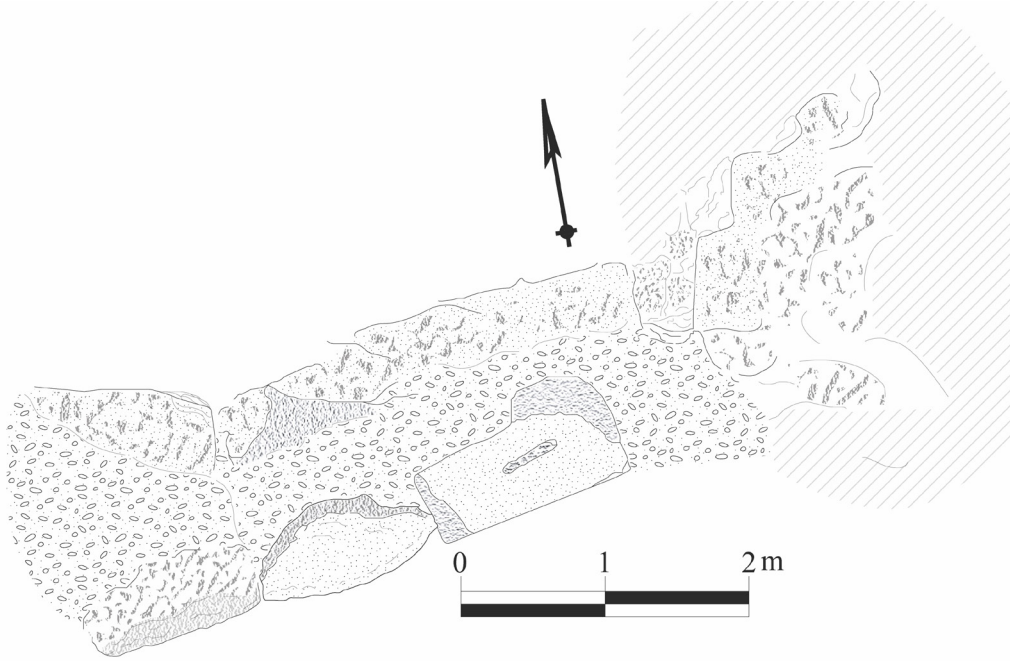


Fig. 22. Fig. 21'de gösterilen güneybatı surlarının anakaya zeminine bağlandığı alandaki temel bloklarının 1/50 cm ölçekli çizimi (S. Paksoy).



Fig. 23. Güney surlarının kesmetaş bloklarının kenarlarında açılan kademelendirilmiş oturma yüzeyleri



Fig. 24. Eşik ya da lento bloklarının anakayadaki izleri olarak tanımlanan ve kalenin güney girişi olduğu tahmin edilen bastion'un güneyindeki alan.



Fig. 25. Kuzey surlarının kesmetaştan örülmüş temel seviyesindeki kalıntılarının dış cephesi.



Fig. 26. Kuzey surlarının temel seviyesindeki bloklarının dış cephelerinin görünümü.



Fig. 27. Thera, Akropol surlarının duvar teknikleri (Baran 2012: fig. 7'den türetilmiştir).



Fig. 28. Çatalkaya Kalesi'nin sarnıcının doğu kısmı.



Fig. 29. Çatalkaya Kalesi'nin doğu bastion'unun yer aldığı anakaya kütesinin kuzeybatısında bulunan ve sunu çanağı olarak tanımlanan kaya çanağı, kanal ve oyuk.



Fig. 30. Sunu çanağının bir kanal vasıtasıyla bağlandığı anlaşılan oyuk.

