



Fındık Üretim Biçimine Dayalı Olarak Şekillenen Ordu Kırsal Kültürel Peyzaj Öğelerinin İrdelenmesi

*

Seda Duman¹
ORCID: 0000-0002-0259-1954

Berna Dikçınar Sel²
ORCID: 0000-0002-3228-7604

Öz

Tarımsal yapıları ve tarımsal üretim biçimlerini kırsal kültürel peyzajın temel belirleyicisi olarak tanımlamak mümkündür. Tarımsal üretim biçimine dayalı olarak şekillenen kırsal kültürel peyzajların kendine özgü yapısı –tarımsal yapısı, kırsal kültürü ve buna bağlı yaşam biçimleri ile- süreç içerisinde değişimler yaşayarak varlığını sürdürmektedir. Bu özgün yapıyı oluşturan öğeleri tanımlayan, süreç içinde söz konusu öğelerin evrimini ve dönüşümünü neden sonuç içerisinde açıklayan çalışmalar kırsal kültürel peyzajların dayanıklılığı açısından önemlidir. Bu çalışmada Doğu Karadeniz Bölgesi'nde yer alan Ordu ilinde fındık üretimi ve bu üretim biçiminin meydana getirdiği kırsal kültürel peyzajın analiz edilmesi ve kendine özgü yapısının betimlenmesi amaçlanmıştır. 66 kişi ile kırsaldaki konutunda veya fındık bahçesinde derinlemesine görüşmeler gerçekleştirilmiş ve gözleme dayalı tespitler yapılmıştır. Elde edilen veriler ve yapılan tespitler; fındığın neden- nasıl üretildiği ve nasıl pazara sunulduğu olmak üzere üç başlıkta gruplandırılarak aktarılmıştır. Sonuçlar Ordu kırsalındaki tek tarımsal ürün olan fındık üretiminin kendine özel koşulları ile uyum sağlayarak ekonomik yapıyı, mekân ve sosyal yaşamı tanımlayan bir üretim biçimi olduğunu ortaya koymuştur.

Anahtar Kelimeler: kırsal kültürel peyzaj, tarımsal yapı, özgün, fındık üretimi

¹ Doktora öğrencisi, Yıldız Teknik Üniversitesi, E-mail: sedaduman61@gmail.com

² Doç.Dr, Yıldız Teknik Üniversitesi, E-mail: bernasel@gmail.com



Examination of Ordu Rural Cultural Landscape Elements Based on the Hazelnut Production Mode

*

Seda Duman³

ORCID: 0000-0002-0259-1954

Berna Dikçınar Sel⁴

ORCID: 0000-0002-3228-7604

Abstract

It is possible to define agricultural structures and agricultural production modes as the main determinants of the rural cultural landscape. The unique characteristic of rural cultural landscapes, which are shaped based on agricultural production, continues to exist by experiencing changes in the process with its agricultural structure, rural culture and related lifestyles. Studies that define the elements that make up this unique characteristic and explain the evolution and transformation of these elements in the process are important for the resilience of rural cultural landscapes. In this study, it is aimed to analyze the hazelnut production in Ordu province located in the Eastern Black Sea Region and the rural cultural landscape created by this production mode and to describe its unique characteristics. In-depth interviews were conducted with 66 people in their rural dwellings or hazelnut orchards, and observations were made. The data and observations are grouped under three headings: (1) why and (2) how hazelnut is produced, and (3) how it is marketed. The results revealed that the only agricultural product in the rural areas of Ordu, hazelnut production, is a production mode that defines the economic structure, place and social life by adapting to its own special conditions.

Keywords: rural cultural landscape, agricultural structure, unique, hazelnut production

³ Phd student, Yıldız Technical University, E-mail: sedaduman61@gmail.com

⁴ Assoc.Prof.Dr, Yıldız Technical University, E-mail: bernasel@gmail.com

Giriş

Kırsal alanlar; insanlığın ve dünyanın gıda ihtiyacının karşılandığı tarımsal üretimin merkezleri olması açısından oldukça önemli bir yere sahiptir. Açlık, iklim krizi ve özellikle gıda güvenliği ve gıda egemenliği tartışmaları hem yerel hem de küresel boyutlarda kırsal alanlara yönelik ilgiyi giderek artırmaktadır. Kırsal alanlar tarımsal üretimin merkezleri olmasının yanı sıra doğal değerlerin nasıl kültürel değerlere dönüştüğünü ve değiştiğini ortaya çıkaran, mevcut doğal- ekolojik koşullara ve onu işleyen toplumların kültürlerine göre şekillenen “Kırsal Peyzajlar” olarak da değerlendirilmektedir. Kırsal peyzajlar, ICOMOS’un Kırsal Peyzaj Mirasına Yönelik İlkeler metninde gıda, hammadde vb. yenilenebilir doğal kaynakların üretildiği, insan ve doğa arasındaki ilişki- etkileşim ile oluşan karasal ya da sulak alanlar olarak tanımlanmaktadır (ICOMOS, 2017).

Avrupa Peyzaj Sözleşmesi (2000) peyzajı; “doğal ve/veya insan faktörlerinin etkileşimi ve eylemi sonucunda oluşan çevrenin/doğanın, insan algısına bağlı olarak ortaya çıkan bölgenin herhangi bir kısmı şeklinde” tanımlanmaktadır (Council of Europe, 2000) . Bu tanım sosyo-ekonomik bir faaliyet olan tarımsal faaliyetlerin peyzajları şekillendirdiğini anlamak için kolaylık sağlamaktadır.

Bu bağlamda değerlendirdiğimizde, insanoğlu tarımsal ürün ve üretim biçimine bağlı olarak mekânı şekillendirirken kendi kültürünü geliştirmekte ve bu gelişim tekrardan mekânı şekillendirmesini etkilemektedir. Tarımsal üretim -üretilen ürünlerin işlenmesi ve tüketilmesi ile ilgili faaliyetler (üretim ritüelleri)-, yaşam alışkanlıkları, kurulan sosyal ilişkiler, paylaşılan kültürel değerler yaşam kültürünü oluşturmaktadır. Başka bir ifadeyle, kırsal alanlar için tarımsal yapıları ve tarımsal üretim biçimlerini kırsal peyzajın temel belirleyicisi olarak tanımlamak mümkündür. Bu nedenle de tarımsal ürün ve üretim biçiminde yaşanan değişimlerle bu yaşam kültürü yeniden biçimlendirilmekte, bu değişimler kırsal peyzajların oluşmasında ve gelişmesinde önemli rol oynamaktadır.

Ayrıca, tarihsel süreçler dikkate alındığında; kırsal peyzajlar yitirilmesi gereken önemli kültürel değerlere sahip oldukları için Dünya Miras Sözleşmesi kapsamında “Kültürel Peyzajlar” olarak da dikkate alınmaktadır. Kültürel peyzaj Uluslararası Doğa Koruma Birliği (IUCN) tarafından “kültürel ve doğal kaynakları ve bu bağlamda yaban hayatı ve evcil hayvanları içeren, tarihi bir olay ve bir etkinlikle birlikte olan ya da çeşitli

kültürel ve estetik değerler sergileyen coğrafi alanlar” olarak tanımlanmaktadır (Antrop, 2005; Antrop, 2006).

Kırsal peyzajlar, Dünya Miras Listesi’ne dâhil edilecek “Kültürel Peyzaj” tanımlamalarına göre, organik olarak gelişen, çağdaş bir toplumda geleneksel bir yaşam biçimiyle varlığını devam ettiren, evrim sürecinin hala devam ettiği ve zaman içerisindeki evriminin somut olarak görüldüğü sürekli peyzajlar kategorisinde yer almaktadır (Fowler, 2002; Rössler, 2000). Kırsal kültürel peyzajlar günümüzde tarımsal üretimin ve bu üretim biçimine özgü üretim uygulamaları, sosyal- ekonomik ilişkiler ve yaşam biçiminin somut ve somut olmayan kanıtlarını sergilemektedir (ICOMOS, 1994; UNESCO, 2003; Rössler, 2006; UNESCO, 2011; Taylor ve Lennon, 2011; ICOMOS, 2014).

Bu çerçevede tarımsal üretim biçimine dayalı olarak şekillenen kırsal kültürel peyzajların kendine özgü yapısı –tarımsal yapısı, kırsal kültürü ve buna bağlı yaşam biçimleri ile- süreç içerisinde değişimler yaşayarak varlığını sürdürmektedir. Bu özgün yapıyı oluşturan öğeleri tanımlayan, süreç içinde söz konusu öğelerin evrimini ve dönüşümünü neden sonuç içerisinde açıklayan çalışmalar kırsal kültürel peyzajların dayanıklılığı açısından önemlidir. Bu çalışma Doğu Karadeniz Bölgesi’nde yer alan Ordu ilinde fındık üretimi ve bu üretim biçiminin meydana getirdiği kırsal kültürel peyzajı derinlemesine görüşme yöntemi ile analiz etmeyi ve kendine özgü yapısını betimlemeyi amaçlamaktadır.

Doğu Karadeniz Bölgesi Kırsal Kültürel Peyzajı

Ülkemizde coğrafi ve iklim koşulları bakımından farklılık gösteren Doğu Karadeniz Bölgesi; fındık ve çay olmak üzere iki ürün temelinde şekillenen tarımsal ekonomik yapı ve bu ürünlerin şekillendirdiği fizik mekân ve sosyo- kültürel yapı özellikleri ile kendine özgü bir yapı sergilemektedir.

TÜİK verilerine göre 1950 yılında bölge nüfusunun yaklaşık %90’ı kırsalda yaşarken bu oranın 1980 yılında %75’e 2000 yılında ise %50’ye düştüğü görülmektedir. 2020 yılı TÜİK verilerine göre de Doğu Karadeniz Bölgesi’nde nüfusun %15’i kırsalda yaşarken, %75’i kentlerde yaşamaktadır. Bölgenin 2019 yılı net göç hızı -21.08’dir. Doğu Karadeniz Bölgesi bu oran ile Türkiye’de en çok göç veren bölgeler arasında ikinci sırada yer almaktadır. Doğu Karadeniz Bölgesi 1950’li yıllardan günümüze kırsal nüfusunu kaybetmektedir.

1950'li yıllardan günümüze kırsal nüfusunu kaybeden Doğu Karadeniz Bölgesi'nde TÜİK verilerine göre ekonomik sektörlerin dağılımına baktığımızda; 2004 yılında %62, 2010 yılında yaklaşık %55, 2020 yılında ise %41 oranla ekonomisi tarım sektörü ağırlıklı devam ettiği görülmektedir. Bölge 2010 yılında Türkiye'de ekonomisi tarım sektörü ağırlıklı devam eden bölgeler arasında 3. sırada yer alırken, 2020 yılında ise 2. sırada yer almaktadır.

Doğu Karadeniz Bölgesi'nde 1950'li yıllardan günümüze fındık ve çay üretimine dayalı ekonomik yapısı devam etmekte, coğrafya ve iklimin etkisiyle farklılaşan mekânsal ve kültürel yapısını sürdürmektedir. Türkiye bu iki üründe de dünya sıralamasında önemli üreticilerin başında gelmektedir. Üretilen çayın büyük bir kısmı iç pazarda tüketilirken, üretilen fındığın büyük bir kısmı ihraç edilmektedir. 2020 yılı FAO verilerine göre dünya fındık üretim alanlarının %76'sı Türkiye'de bulunmakta ve dünya üretim miktarının %62'sini oluşturmaktadır. Türkiye dünya fındık ihracatının %72'sini gerçekleştirerek dünyada birinci sırada yer almakta ve fındık stratejik tarımsal bir ürün olarak karşımıza çıkmaktadır.

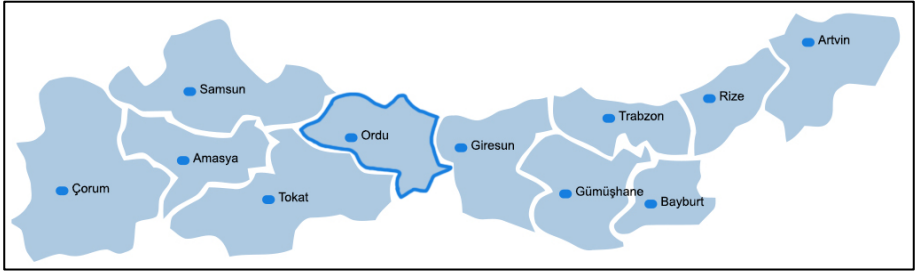
2020 yılı TÜİK verilerine göre ülkemizdeki fındık üretim alanlarının %30'u Ordu ili sınırları içerisinde yer almakta ve ülkemizdeki fındık üretiminin %30'u yine Ordu ilinde gerçekleştirilmektedir. Ordu ili de nüfus hareketleri ve ekonomik sektörlerin dağılımı açısından Doğu Karadeniz Bölgesi geneli ile benzer özellikler sergilemektedir.

TÜİK verilerine göre 1950 yılında Ordu ili nüfusunun yaklaşık %91'i kırsalda yaşarken bu oranın 1980 yılında %76'ya, 2000 yılında ise %59'a düştüğü görülmektedir. 2020 yılı TÜİK verilerine göre de Ordu ilinde nüfusun %44'ü kentlerde yaşarken, %56'sı kentlerde yaşamaktadır. Ordu İli 2010 yılı net göç hızı -11.54, 2019 yılı net göç hızı -27.79'dur. Ordu ili bu oranlarla Ordu ili Doğu Karadeniz Bölgesi içerisinde en çok göç veren iller arasında yer almaktadır. Ordu ili ekonomik sektörler dağılımına baktığımızda 1970 yılında %84 tarım, %10 hizmetler, %6 sanayi iken; bu oranların 2011 yılında %49 tarım, %31 hizmetler, %20 sanayi olarak değiştiği görülmektedir. 1970-2011 yılları arasında tarım sektörünün payı düşmüş olmasına rağmen, Ordu ili ekonomisi tarım sektörü ağırlıklı devam etmektedir. TÜİK verilerine göre; Ordu ilinde 1960 yılında 50.000ha'lık alanda fındık üretimi yapılırken, 2020 yılında 227.218ha'lık alanda fındık üretimi yapılmaktadır. TÜİK verilerine göre 1990 ve 2018 yılları arasındaki fındık üretim alanları artış oranı %122'dir. 1990-2010 yılları arasında kırsal nüfus

%59'dan %44'a düşerken; fındık üretim alanlarının aynı dönem içerisindeki artışı dikkat çekmektedir. Günümüzde Ordu ilinde tarım yapılabilir tüm alanlarda fındık üretimi yapılmakta ve bu ürün ve üretim biçimine dayalı olarak şekillenen kırsal kültürel peyzaj devam ettiği görülmektedir. Bu noktadan hareketle yapılan çalışmada; Doğu Karadeniz Bölgesi'nde yer alan Ordu ilinde tarımsal ürün tercihinin nedenleri, tarımsal ürünün nasıl üretildiği- yetiştirildiği, bu ürünün kırsal yaşamı ekonomik, sosyal ve mekânsal olarak nasıl etkilediği, bu ürünün nasıl pazarlandığı, üretim sürecinde hangi aktörlerin yer aldığı ve bunların nasıl değiştiğinin araştırılması çalışmanın kapsamını oluşturmaktadır.

Yöntem

Nitel bir araştırma yöntemi ile gerçekleştirilen bu çalışma, "Kırsal Kültürel Peyzajın Sürdürülmesinde Dayanıklılık Yaklaşımları" başlıklı doktora tezi kapsamında 21 Ağustos-15 Eylül 2021 tarihleri arasında Ordu ili kıyı yerleşme kuşağında yer alan Fatsa, Perşembe, Ünye ilçeleri kırsalında gerçekleştirilen saha araştırması verilerine dayanmaktadır.

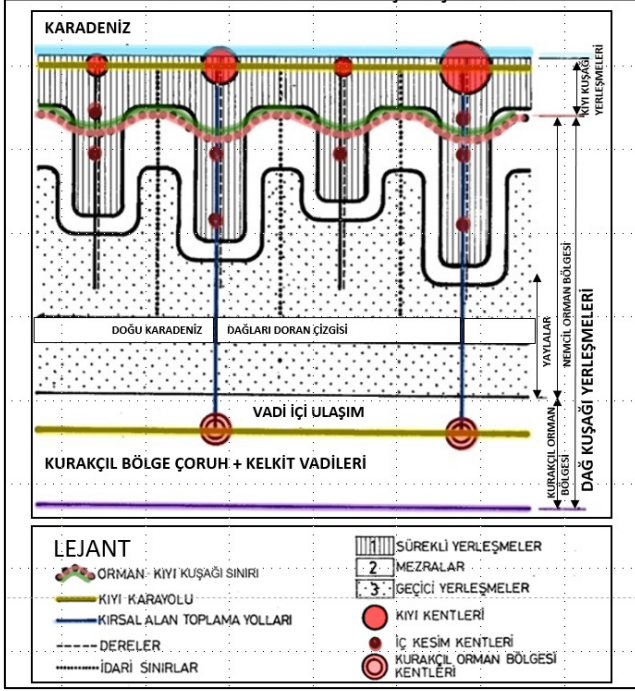


Şekil 1. Doğu Karadeniz Bölgesi'nde Ordu İli Konumu (Kaynak: Doğu Karadeniz Projesi Bölge Kalkınma İdaresi Başkanlığı, 2020)

Bu çalışma beş aşamadan oluşmaktadır. İlk iki aşamada literatür taraması yapılmış olup, çalışmanın kavramsal altyapısı tanımlanmış ve çalışma alanının sınırları belirlenmiştir. Üçüncü aşamada alan çalışması gerçekleştirilmiştir. Diğer iki aşamada ise alan çalışması sonuçlarının analizi ve değerlendirmesi yapılmıştır.

İlk olarak birincil ve ikincil kaynaklardan yararlanılarak kırsal kültürel peyzaj irdelenmiş ve saha araştırmasının kapsamını oluşturan çerçeve "Tarımsal ürün-üretim biçiminin kırsal peyzajların temel belirleyicisi olması" bağlamında tanımlanmıştır. İkinci olarak; yine birincil ve ikincil

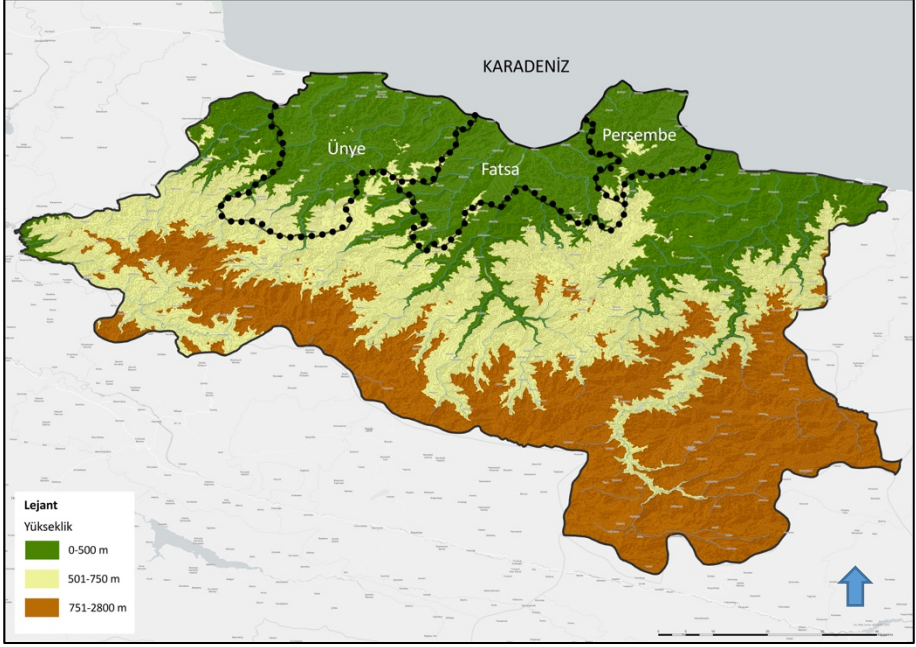
kaynaklardan yararlanılarak saha araştırmasının yapılacağı çalışma alanının sınırları belirlenmiştir.



Şekil 2. Doğu Karadeniz Bölgesi Kırsal Kentsel Yerleşme Şeması (Kaynak: Kaptan, 1978)

Bu aşamada “Doğu Karadeniz Kırsal Alan Yerleşme Düzeni ve Tarımsal Üretim İlişkileri” başlıklı doçentlik tezinde Hüseyin Kaptan’ın (1978) bitki örtüsü ve tarımsal ekonominin getirdiği farklılıklar, yerleşme özelliklerini dikkate alarak yaptığı sınıflama kabul alınmıştır. Bu sınıflamaya göre yerleşmeler, kıyıdan 500 m. yüksekliğe kadar ulaşan kıyı yerleşmeleri; yaklaşık 500. yüksekliğin üzerinde dağ yerleşmeleri kuşağı iki gruba ayrılmaktadır. 1983 yılında 2844 sayılı “Fındık Üretimin Planlanması ve Dikim Alanlarının Belirlenmesine İlişkin Kanun” kapsamında 1989 yılında çıkarılan uygulama yönetmeliğinde; Ordu ilinde hâkim tarımsal ürün olan fındık üretimi için rakımın 750m’yi geçmemesi gerektiği, bu kötü geçen yerlerde yeni fındık bahçesi açılmasına ve yenilenmesine izin verilmeyeceği belirtilmektedir. Bu durum saha araştırmasının kıyı yerleşme kuşağında gerçekleştirmesinin temel gerekçesini oluşturmaktadır.

Bunu takiben Ordu ili kıyı yerleşme kuşağında yer alan Altınordu, Fatsa, Gülyalı, Perşembe ve Gülyalı ilçelerinde Corine Arazi Örtüsü verileri ve TÜİK Nüfus ve Tarım verilerinden yararlanılmış olup, kırsal nüfus, arazi örtüsü ve fındık üretim alanları değişimi dikkate alınmıştır.



Şekil 3. Ordu İli içerisinde çalışma alanı sınırları (Kaynak: Yazar, 2021; Bu görsel yazarlar tarafından oluşturulmuştur.)

Bu doğrultuda; kırsal nüfusu azalırken kentsel nüfusun artması, kentsel yerleşim alanının büyümesi ve kırsal nüfusu azalırken fındık üretim alanlarının artması nedeniyle Fatsa ve Ünye ilçeleri kırsal; coğrafi koşulları, nüfus hareketleri ve arazi örtüsü değişimi açısından bu iki ilçeden farklı özellikler gösteren Perşembe ilçesi kırsal çalışma alanının sınırlarını oluşturmaktadır.

Derinlemesine görüşmeler ve gözleme dayalı tespitler veri toplama tekniklerini oluşturmaktadır. Üç ilçede toplam 40.000 kişi tarımsal üretim yapmaktadır. Araştırma süresince toplamda 51 tarımsal işletmede 66 kişiyle kırsalda yer alan konutta veya fındık bahçesinde derinlemesine görüşme gerçekleştirilmiş ve bu görüşmeler kayıt altına alınmıştır. Görüşme yapılan kişiler, tarımsal üretimin yereldeki en önemli aktörü olan Ziraat Odaları (Fatsa, Perşembe ve Ünye) ile birlikte uzun zamandır tarımsal

üretim yapıyor olması ve/veya sürekli olmasa bile yılın belirli bir zamanını kırsalda geçiriyor olması kriterlerine göre belirlenmiştir. Ayrıca görüşmecilerin yaş, cinsiyet ve eğitim durumu açısından çeşitlilik göstermesine dikkat edilmiştir.

Tarımsal üretim yapan 66 kişi ile yapılan derinlemesine görüşmelerde kişinin sosyo-ekonomik yapısı, bölge ile ilişkisi, tarım ve çiftçilik alışkanlıkları, yaşam alışkanlıkları (gelenek, görenek ve ritüeller), tarımsal ürün-pazar ilişkisi hakkında veri elde edilmiş olup, geçmişten günümüze kırsal yaşamda nelerin değişip değişmediği tespit edilmiştir. Elde edilen veriler ve yapılan tespitler; hakim tarımsal ürün olan fındığın neden- nasıl üretildiği ve nasıl pazara sunulduğu olmak üzere üç başlıkta gruplandırılarak aktarılmıştır. Son olarak da; elde edilen bulgular kapsamında “Ordu Kırsal Kültürel Peyzajını” oluşturan öğelerin mevcut özgün yapısı tanımlanmıştır.

Bulgular

Ordu kırsal kültürel peyzajının incelenmesi amacıyla Ordu ili kıyı yerleşme kuşağında yürütülen alan çalışması kapsamındaki derinlemesine görüşmelerin yaklaşık %29’u Fatsa, %36’sı Perşembe ve %34’ü Ünye ilçelerinde gerçekleştirilmiştir. Derinlemesine görüşmelerin gerçekleştirildiği katılımcıların yaklaşık %40’ı kadınlardan, %60’ını erkeklerden oluşmaktadır.

Tablo 1. Katılımcıların doğum yerlerine göre dağılımı

İl	%
Ankara	3,03
İstanbul	4,55
Ordu	90,91
Trabzon	1,52
Toplam	100,0

Tablo 1’de görüldüğü gibi katılımcıların yaklaşık %91’i Ordu doğumludur. Katılımcıların yaklaşık %76’sı 50-79 yaş aralığında olup, bunun %50’si 50-59 yaş aralığındadır. Katılımcıların eğitim durumu dikkate alındığında; kadınların okuryazarlık oranının erkeklere göre daha düşük olduğu görülmüştür.

Tablo 2’de verilen doğum yeri Ordu olan katılımcıların bölge olan ilişkisine baktığımızda; katılımcılarının %65’inin Ordu İli sınırları içerisinde yaşadığı -yaşamı boyunca Ordu İli dışına hiç çıkmadığı-, %28’inin ise belirli bir süre Ordu İli dışında yaşamış ve geri dönmüş olduğu tespit edilmiştir. Ayrıca %7 oranında katılımcı Ordu İli dışında yaşamaktadır.

Tablo 2. Doğum yeri Ordu olan katılımcıların bölge ile ilişkisi

Bölge ile ilişki	%
Ordu İlinde yaşayanlar	65
Ordu İli dışında yaşamış ve geri dönmüş olanlar (belirli bir süre)	28
Ordu İli dışında yaşayanlar	7
Toplam	100,0

Tablo 3. Katılımcıların kırsal ile ilişkisi

Kırsal ile ilişki	%
Sürekli kırsalda yaşayanlar	59
Kırsalda geçirdiği süre kısıtlı olanlar	41
Toplam	100,0

Tablo 3 katılımcıların %59’unun sürekli olarak kırsalda yaşadığını, %41’inin ise kısıtlı bir zaman dilimini kırsalda geçirdiğini göstermektedir. Kırsalda geçirdiği süre kısıtlı olan katılımcılar yaz mevsimi (yılın 2-4 ayı) ve fındık toplama zamanı (yılın 2-4 haftası) olmak üzere iki gruba ayrılmaktadır.

Tablo 4. Tarımsal işletmelerin yetiştirilen tarımsal ürüne göre dağılımı

Tarımsal ürün	%
Fındık	92
Fındık-kivi	6
Kivi-elma	2
Toplam	100,0

Tablo 5. Tarımsal işletmelerin fındık üretiminde nesillere göre dağılımı

Kuşak	%
2. kuşak	14
3. kuşak	76
4. kuşak	10
Toplam	100,0

Tablo 4, 51 tarımsal işletmede 66 kişiyle gerçekleştirilen derinlemesine görüşmelerin tarımsal işletme bazındaki tarımsal ürün dağılımını göster-

mektedir. Tarımsal işletmelerin %92'sinde sadece fındık üretimi yapılırken, %6'sında hem fındık hem de kivi üretimi yapıldığı görülmüştür. Sadece 1 tarımsal işletmede kivi ve elma üretimi yapılmaktadır. Tablo 5'e bakıldığında ise tarımsal işletmelerin %76'sında 3 nesildir fındık üretimini yapıldığı görülmektedir.

Fındık Neden Üretiliyor?

1950'li yıllardan sonra fındığın bölgede tek ürün niteliği kazanması sonucunda mısır üretiminin giderek azalması söz konusudur. Derinlemesine görüşmelerden elde edilen veriler ile mısır üretiminden fındık üretimine geçişin nedenleri belirlenmiştir:

- Mısırdan elde edilen gelirin az olması
- Coğrafi koşullar nedeniyle makineli tarım yapılamaması
- Mısır üretiminin uzun süreli yoğun uğraş, fındık üretiminin kısa süreli yoğun uğraş gerektiriyor olması
- Fındığa artan talep ve pazarın varlığı

Bu nedenlerden dolayı bölgede mısır üretimi 1960'lı yıllardan sonra giderek azalmaya başladığı ve 1990'lı yıllar itibariyle sadece tüketim amaçlı üretimin yapıldığı ifade edilmektedir.

Derinlemesine görüşme sonuçlarına göre; sürekli kırsalda yaşayan üreticilerin %68'i fındık üretiminden elde edilen geliri ana gelir kaynağı, %32'si yan gelir kaynağı olarak görmektedir. Kırsalda geçirdiği süre kısıtlı olan üreticiler için ise ana gelir kaynağı oranı %34 iken, yan gelir kaynağı oranının %66 olduğu görülmektedir.

Tarımsal üretim yapan nüfusun çiftçi olmak dışında alternatiflerinin olması ve tarım dışı sektörlerde çalışma ile kırsal ile ilişki ve etkileşim farklılaşmaktadır. Süreç içerisinde değişen yaşam alışkanlıklarının bölgede fındık üretimini etkilemediği ancak kırsal yapıyı etkilediği görülmektedir.

Sürekli kırsalda yaşayan fındık üreticisi yılın on iki ayı tarımsal faaliyetlerini gerçekleştiriyor olsa da üretimden elde edilen ana gelir ya da yan gelir olması ile kırsaldaki yaşam değişmektedir. Toplamda 51 tarımsal işletmenin %30'u hayvancılık faaliyetlerine devam etmektedir. Bunların %12'si ekonomik gelir elde etmek, %88'i ise (süt, yumurta, terayağ vb) ihtiyaçlarını karşılamak amacıyla geleneksel hayvancılık faaliyetlerini sürdürmektedir. Bunun yanı sıra ceviz, mısır, patates, fasulye, karalahana vb.

ürünlerde tüketim amaçlı üretilmektedir. Fındık üretiminin yaygınlaşmasının özellikle mısır üretilen tarlaların fındık bahçesine dönüşmesi yoluyla gerçekleştiği belirtilmektedir. Ayrıca hayvancılık faaliyetlerinin azalmasının da mısır üretimine etkilediği ifade edilmektedir. Mısır üretiminden fındık üretimine geçişle birlikte kırsal yaşamın önemli bir parçası olan gelenek ve göreneklerin sürdürüldüğü görülmektedir. Şekil 4'te görüldüğü üzere mevsimde yetişen ürünlerden kışlık hazırlıkların (mısır unu, pekmez, yufka vb.) yapımına devam edilmektedir. Bu ürünler hane içerisinde tüketilirken hem ekonomik anlamda katkı sağlamakta hem de bu ürünler hazırlanırken yerel teknikler kullanılmakta hem de sosyal ilişkiler sürdürülmektedir.



Şekil 4. Kırsal yaşam ritüellerinden örnekler (Kaynak: Yazar, 2021; Bu görseller 2021 yılı Ağustos ayında yazar tarafından çekilmiştir.)

Kırsalda geçirdiği süre kısıtlı olan fındık üreticisi de bu süre içerisinde ceviz, mısır, patates, fasulye, karalahana vb. ürünleri tüketim amaçlı üretmekte, kışlık hazırlıklarını yapmaktadır. Fındık üretimi amacıyla kırsalda geçirdiği süre kısıtlı olan bu üretici grubu bazı üretim faaliyetlerini ve kırsal yaşam ritüellerini, geleneklerini sürdürürken, bir sonraki kuşağa aktarımını sağlamaktadır.



Şekil 5. Kırsaldaki konutun değişimi (Kaynak: Yazar, 2021; Bu görseller 2021 yılı Ağustos ayında yazar tarafından çekilmiştir.)

Her iki grup üreticinin büyük bir bölümünün kırsaldaki konutu kendine aittir. Şekil 5'te tespit edildiği üzere kırsaldaki konut ihtiyaç ve gereksinimler doğrultusunda kat artışı yapılarak, eski konutun yerine yenisi yapılarak ve eski konutun yanına yeni konut yapılarak yenilenmektedir.

Fındık Nasıl Üretiliyor?

Elde edilen bulgular sonucunda bölgede fındık üretim süreci ürünün toplanmasında önce yapılan hazırlıklar, ürünün toplanması, ürünün harmanlanması (kurutma, patoz, ayıklama) ve ürün toplandıktan sonra bir sonraki dönem için yapılan hazırlıklar olmak üzere dört aşamadan oluşmaktadır.

Fındık toplama öncesi yapılması gereken hazırlıklar: Fındık toplama işleminin kolaylıkla gerçekleştirilebilmesi için fındık bahçesinde büyüyen ısrırgan vb. otların ve fındık ocağı (fındık ağacı) dibindeki ışınların temizlenmesi işlerini kapsamaktadır. Bu uygulamalar tırpan motoru adı verilen bir motorlu bir aletle veya geleneksel yöntemlerle tırpan/bıçkı vb. kesici aletler kullanılarak gerçekleştirilmektedir. Bir grup üretici fındık bahçesindeki bu otların tekrardan çıkmaması için zirai ilaç kullanırken, bir grup üretici bahçede büyüyen bu otları kesip bahçeyi temizledikten sonra tekrar bahçeye sermekte gübre olarak kullanmaktadır. Sürekli kırsalda yaşayan üretici yıl içinde düzenli olarak fındık bahçesiyle ilgilenmektedir. Dolayısıyla bu tarımsal uygulamalar bu üretici grubu açısından bir problem olarak görülmemektedir. Ancak kırsalda geçirdiği süre kısıtlı olan üretici bu süre tüm bu uygulamaları gerçekleştirmekte zorluk yaşamaktadır. Fındık bahçesinin temizlenmesi toplama süresini etkilediğinden bu tarımsal

uygulamaları sosyal ilişkileri (eş, dost, akraba) aracılığıyla kırsala gelmeden yaptırmakta, yani işçi çalıştırmaktadır.

Fındık toplama: Fındık toplama zamanı coğrafi koşullara göre farklılık göstermektedir. Yükselti farkına göre alçak, orta, yüksek kesimler arasında 7'şer gün oynamakta ve genellikle Ağustos ayına denk düşmektedir. Ancak toplama zamanı yıl içerisindeki ve mevsimdeki hava koşullarına bağlı olarak değişkenlik gösterebilmektedir.

Elde edilen veriler bölgede fındığın iki farklı yöntemle toplandığını göstermektedir. Şekil 6'da görüldüğü gibi birincisinde ürün olgunlaşması beklenmeden dalından toplanmaktadır. İkincisinde ise ürünün olgunlaşmış yere düşmesi beklenmekte ve yerden toplanmaktadır. Üretici fındık üretiminden elde edilen gelirin ana/yan gelir olması, bahçe büyüklüğü, kırsalda geçirilen süre ve mevsimdeki hava koşullarına bağlı olarak bu iki yöntemden birini tercih etmektedir.



Şekil 6. Fındık toplama yöntemleri (Kaynak: Yazar, 2021; Bu görseller 2021 yılı Ağustos ayında yazar tarafından çekilmiştir.)

Ürünün kuruyarak yere düşmesi ve yerden toplanması ürünün kalitesi ve verimi açısından önemli olmasına rağmen üreticinin bunu tercih etmesinin iki nedeni bulunmaktadır. Bunlardan birincisi kırsalda geçirdiği süre kısıtlı olan üretici yaşamını başka bir yerde sürdürmekte ve yıllık iznini alabildiği süre boyunca bölgede kalabilmektedir. Fındık toplandıktan sonra üretim sürecinin diğer aşamaları da hava koşullarına bağlı olarak uzayabileceğinden ürünü erken toplamayı tercih etmektedir. İkincisi ise ürünün satılmasıyla elde edilecek gelire duyulan ihtiyaç ve/veya gelire bağlı yapılan planları gerçekleştirme isteğidir.

Tarımsal işletmelerin %90'ı fındık toplama aşamasından işçi çalıştırmaktadır. Bölgede çevre illerden, il içerisinde ve bölge dışından (Doğu ve Güney Doğu Bölgesi'nden) olmak üzere iki mevsimlik işçi grubu bulunmaktadır. Fındık üreticisi mevsimlik işçi tercihini coğrafi koşullara, işçilik maliyetine, fındık toplama yöntemine, işçi bulmada yaşanan sıkıntılara ve kültürel farklılıklara göre belirlemektedir.

Harmanlama (Kurutma, Patoz, Ayıklama): Şekil 7'deki gibi fındık toplandıktan sonra dışındaki yeşil kabuğundan ayrılması için kurutulmakta ve kabuklu fındık içi haline getirilmektedir. Bu uygulamalar kırsalda bulunan konutun bahçesinde harman adı verilen yerde gerçekleştirilmektedir. Fındığın dış yeşil kabuğundan ayrılmasında patoz kullanılmaktadır. Patozun yaygınlaşmasından önce bu uygulamanın elle ve genellikle imece yöntemiyle gerçekleştiği belirtilmektedir. Patoz kullanımı üretim sürecini kısaltması açısından önemli olarak görülmektedir. Harman yerinde gerçekleştirilen bir diğer uygulama ise iç edilen fındığın tek tek seçilmesidir. Bu uygulamada çürük, şekli bozuk ve içi boş fındıklar seçilmekte ve hane içerisinde yemeklik fındık olarak ayrılmaktadır.



Şekil 7. Kurutma- Patoz ve Ayıklama (Tekleme) aşamaları (Kaynak: Yazar, 2021; Bu görseller 2021 yılı Ağustos ayında yazar tarafından çekilmiştir.)

Üretim sürecinin büyük bir bölümü harmanda gerçekleştirilirken; harman yerinin korunması, değişen iklim koşullarına göre harmanda hızlı önlemler alınması nedeniyle harman, üretim alanı ve konut ilişkisi arasındaki bütünlüğün Şekil 8'de görüldüğü üzere geçmişten günümüze korunduğu görülmektedir.

Ancak geçmişte var olan konutun ihtiyaç ve gereksinimler doğrultusunda yenilendiği veya yeniden yapıldığı görülmektedir. Yeni yapılan konutların iki ya da üç olması yaşamını başka yerde sürdüren üreticilerin mevsimlik olarak bu üretimi sürdürebilmeleri için bölgede kurulu bir düzeni olması isteğinden kaynaklanmaktadır. Bununla birlikte eski konut

mevsimlik ihtiyaçlar doğrultusunda kullanılmakta hatta bazı üreticilerin bu konutu yabancı işlerin (bölge dışarısından gelen) konaklamasına tahsis ettiği ve bu durumun işçiler tarafından önemli bir tercih nedeni olduğu görülmektedir.



Şekil 8. Harman yeri kullanımı (Kaynak: Yazar, 2021; Bu görseller 2021 yılı Ağustos ayında yazar tarafından çekilmiştir.)

Bir sonraki dönem için yapılan hazırlıklar: Fındık toplandıktan sonra fındık bahçesinin bir sonraki yıl için hazırlanması aşamasıdır. Ağaç bakımı, gübreleme, ilaçlama-kireçleme gerçekleştirilen tarımsal uygulamalar arasında yer almaktadır. Sürekli kırsalda yaşayan üretici yıl içinde düzenli uygulamalar yaparken, kırsalda geçirdiği süre kısıtlı olan üretici fındık toplama öncesinde ve sonrasında bu uygulamaları gerçekleştirmekte ve tüm üretim aşamalarını kendine göre uyarlamaktadır. Ayrıca fındık üretiminden elde edilen geliri ana geliri olarak gören üretici için ürünün verimi açısından önemli olan bu uygulamalar, ürün veriminin iklim koşullarına bağlı yapısı, gübre, ilaç vb. maliyetler nedeniyle yan geliri olan üretici tarafından düzenli olarak gerçekleştirilmediği görülmektedir.

Fındık Pazara Nasıl Sunuluyor?

Ülkemizde üretilen fındık dört farklı biçimde pazara sunulmaktadır. Diğer bir deyişle üretilen fındığın Tüccar (aracı), TMO, Tarım Kredi Kooperatifi, Fiskobirlik, Sanayici ve/veya İhracatçı olmak üzere kurumsal olarak dört farklı alıcısı bulunmaktadır.

Tablo 6 tarımsal işletmelerin fındığı pazara sunum tercihlerine göre dağılımı verilmektedir. 51 tarımsal işletmenin %68'inin ürünü Tüccar (aracıya) verdiğini göstermektedir. Fiskobirlik, Tarım Kredi Kooperatifi ve TMO gibi kuruluşlar varken üreticinin bu tercihinin ortaya çıkmasının altında birçok neden bulunmaktadır.

Tablo 6. Tarımsal işletmelerin fındığı pazara sunum tercihlerine göre dağılımı

Pazara sunum tercihi	%
Tüccar	68
TMO-Tüccar	16
TMO	2
TMO-Tüccar-Tarım Kredi Koop.-Fiskobirlik	12
Fiskobirlik	2
Toplam	100

Bu nedenlerin başında Fındık Alım Kriterleri yer almaktadır. Üretilen fındığın kalitesi alıcı açısından önemli olup bu durum alım fiyatını etkilemektedir. Yapılan derinlemesine görüşmelerden elde edilen veriler, TMO'nun Fındık Alım Kriterlerine uygun olmayan fındığı almadığı; Fiskobirlik ve Tüccar'ın bu kriterler konusunda daha esnek olduğu yönündedir. Bir diğer neden Alım Zamanıdır. TMO'nun daha geç alım yapması (Eylül ayı başı), tüccarın ise alım zamanıyla ilgili bir kıstasının bulunmaması özellikle kırsalda geçirdiği süre kısıtlı olan üretici için tüccarın önemini ortaya koymaktadır.

Kırsalda geçirdiği süre kısıtlı olan üretici toplanan fındığı dilediği zaman nakde çevirebilmek koşuluyla tüccara emanete bırakabilmektedir. Emanet Sistemi ile tüccar üreticiye depolama imkanı sağlamaktadır. Fındık üreticisinin tercihini belirleyen bir diğer neden ise Fındık Alım Fiyatıdır. 1964 yılından 2000 yılına kadar devletin alım garantisi vermesi ve Taban Fiyat açıklaması; günümüzde de bu sistemin belirli değişimlerle varlığını devam ettirdiği görülmektedir.

1964-2000 yılları arasında Fiskobirlik tarafından devlet adına Fındık alımı yapılırken; devlet adına Fındık Alım Yetkisi 2006-2009 yılları arasında TMO'ya verilmiştir. 2009-2017 yılları arasında fındık alım satımı serbest piyasa koşullarına bırakılırken; 2017 yılında TMO'nun tekrar fındık alımıyla görevlendirilmiştir. TMO devletin açıkladığı taban fiyat üzerinden randımana göre (ürünün kalitesine göre) fiyat artışına imkan veren bir sistem üzerinden alım yaparken; tüccarın Fındık Alım Fiyatı serbest piyasa koşullarına göre farklılık göstermektedir.

Ayrıca üreticiye yapılan ödemenin zamanı da farklılık göstermektedir. TMO ürünü teslim aldıktan sonra geç ödeme yapmakta; tüccar peşin ödeme yapmaktadır.

Üretici için bir diğer önemli konu ise taşıma maliyetidir. Tüccar direk olarak üreticiden ürünü alırken; TMO'da bu süreç randevulu bir sistem

üzerinden yürütülmekte ve üretici fındığı TMO alım yerlerine kendi imkanlarıyla götürmektedir.

Tüm bu nedenler Tüccarı diğer alıcılar karşısında öne çıkartırken, tüccarla yapılan ticaretin ikili ilişkiler ve karşılıklı güvene dayalı olması bu tercihin temeli olarak görülmektedir.

Fındık Üretimini Yönlendiren Politikalar ve Kurumlar

Fındık üretimini yönlendiren politikalar ve kurumlar, hem fındığın pazarını (piyasasını) hem de fındık üretimi etkilemektedir.

Fındık Pazarı (Piyasası): Kaptan (1978) çalışmasında; 1950'li yıllardan itibaren bölgede fındığın tek ürün niteliği kazanması sonucu, alivre satış düzeni üzerinde -fındık üreticisi + manav (küçük ölçekli tüccar) + Tüccar-Sanayici-İhracatçı olmak üzere üç farklı kademe üzerinden gerçekleştiğini belirtmektedir. Günümüzde bu yapı varlığını sürdürmekle birlikte; bu yapı içerisinde yer alan aktörlerin çeşitlendiği ve aktörler arası ilişkilerin değiştiği bir dizi yasal düzenleme yapıldığı görülmektedir.

Bu yasal düzenlemelerin başında 1964 yılında üretici kooperatifi olarak kurulan Fiskobirlik'in devlet adına alım yetkisinin verilmesi gelmektedir. Fiskobirlik 1980'li yıllarda ülkemizde üretilen fındığın yarısından fazlasının tek alıcısı; aynı zamanda da en büyük fındık ihracatçısıdır. Ancak 1994 yılında özel sektörün fındık ihracatındaki payı %94,7 iken; Fiskobirlik'in payının %2,6 olduğu görülmektedir. Bu durumu 2001 yılında Fiskobirlik'in özelleştirilmesi takip etmiştir. 1980'li yıllarda benimsenen neoliberal politikaların fındık üretimine yansması; üretici kooperatifi olarak kurulan Fiskobirlik'in yitirilen önemi olmuştur. 2006 yılına kadar devlet kredisi ile fındık alımına devam eden Fiskobirlik'in yerini 2006-2009 yılları arasında TMO'nun aldığı görülmektedir. Bugün TMO, Tarım Kredi Kooperatifleri ile işbirliği yaparak fındık alımı yapmaktadır.

1983 yılında 2844 sayılı "Fındık Üretimini Planlanması Ve Dikim Alanlarının Belirlenmesine İlişkin Kanun" (Fındık Üretimini Planlanması Ve Dikim Alanlarının Belirlenmesine İlişkin Kanun, 1983), 1990 yılında "Fındık Üretimini Planlanması Ve Dikim Alanlarının Belirlenmesine Dair Esas Ve Usuller Hakkında Yönetmeliğin Bazı Maddelerinin Değiştirilmesine İlişkin Yönetmelik" (1990), "Fındık Alanlarının Tespitine Ve Sökülen Fındık Bahçeleriyle Birlikte Yerine Alternatif Ürün Yetiştireceklerin Desteklenmesine Dair Karar" (2001), "Fındık Üreticilerine Alan Bazlı Gelir Desteği Ve Alternatif Ürüne Geçen Üreticilere Telafi Edici Ödeme

Yapılmasına Dair Karar” (2009) olmak üzere fındığın desteklenmesini içeren bir dizi yasal düzenleme (kanun ve ilgili yönetmelikleri) bulunmaktadır. Başlangıçta üretim alanlarının sınırlandırılması gerekliliği yönündeki yaklaşım yerini alternatif ürüne geçilmesi yönündeki bir yaklaşıma bıraktığı görülmektedir.

Tüm bu düzenlemelere rağmen fındık üretim alanları arttığı ve alternatif ürün projesi kapsamında önerilen kivi Türkiye iç pazarında tüketilen bir ürün olmasına rağmen araştırma alanı içerisinde yaygın üretime geçilmediği görülmektedir.

Derinlemesine görüşmelerden elde edilen verilere göre; kivi sınırlı sayıda üretici tarafından fındığa göre daha kazançlı olması nedeniyle tercih edilirken, ilk yatırım maliyetinin yüksek olması, yoğun uğraş gerektiriyor olması ve alım garantisinin olmaması nedeniyle tercih edilmediği görülmektedir.

Bu durumda dikkat edilmesi gereken iki husus bulunmaktadır. Bunlardan birincisi fındıktaki alım garantisinin dolayısıyla fındık üretiminde devletin teşvik edici rolü olurken; ikincisi tüccarın varlığıdır.

Tüccarın fındık piyasasında önemli bir rol üstlendiği görülmektedir. Tüccarın üreticiye istediği zaman nakdi krediyi (ticari krediyi) temin etmesi karşılığında üretilen fındık üzerinde önalm hakkı elde etmesi “alivre satış” olarak tanımlanmaktadır (Kaptan, 1978).

Ayrıca üreticinin toplanan fındığı istediği zaman nakde çevirebilmesi koşulu ile depolaması için tüccara emanete vermesi “emanet sistemi” olarak adlandırılmaktadır (Kaptan, 1978).

Alivre satış ve emanet sistemi üzerinden kurulan fındık üreticisi ve tüccar arasındaki ilişkinin formel olarak tanımlanmış kuralları bulunmaktadır. Bu iş yapma biçiminde geçmişten günümüze değişimler yavaşansa da etkinliğini artırarak varlığını devam ettirdiği görülmektedir.

Sert kabuklu bir meyve olan fındık, uygun koşullar sağlandığında uzun süre depolanabilmektedir. Depolanma koşulları fındığın kalitesini etkilemektedir. Bu doğrultuda; 2005 yılında “5300 Sayılı Tarım Ürünleri Lisanslı Depoculuk Kanunu” (2005), “Fındık Lisanslı Depo Yönetmeliği” (2006) olmak üzere fındığı uygun koşullarda depolayamayan veya depolama imkanı bulunmayan üreticiler için yürürlüğe giren yasal düzenlemeler yapılmıştır. Elde edilen veriler fındık üreticisinin bölgede hem bu kapsamda girişimlerin yeterli sayıda olmaması hem de bu sisteme güven duyulmaması nedeniyle tüccarı tercih ettiğini göstermektedir.

Fındık Üretimi: Fındık üretim sürecinin ürün toplama öncesinde bahçenin hazırlanması ve ürün toplandıktan sonra bahçe bakımının yapılması aşamaları bazı üreticiler tarafından önemsenmeyen ama üretim sürecinin en önemli aşamalarını oluşturmaktadır. Üretim sürecinin bu aşamalarında fındık üreticisinin verim artışı amacıyla il/ilçe tarım müdürlükleri, Fiskobirlik, Tarım Kredi Kooperatifleri ve Ziraat Odaları'ndan tarımsal girdi temini, iyi tarım uygulamaları ve tarım danışmanlığı hizmeti aldığı görülmektedir.

İklim değişikliği ve ekolojik yapının bozulmasına neden olabilecek yanlış tarım uygulamaları vb. fındık üretiminde yıla ve mevsime göre farklılaşan yeni hastalık türlerinin ortaya çıkmasına neden olmakta ve ürün verimi ve kalitesini etkilemektedir. Elde edilen veriler doğrultusunda; tarımsal uygulamalar nesilden nesile aktarılan çiftçi bilgisine dayanmakta; ancak üretici gerekli gördüğü ve talep ettiği durumlarda Ziraat Odaları'nın bu uygulamalar konusunda etkin bir rol üstlendiği görülmektedir.

Buna ek olarak fındık üretiminde uluslararası şirketlerin (Ferrero, Pro Gıda vb.) varlığından söz etmek mümkündür. Bu uluslararası şirketlerin bölgede (her üç ilçede de) örnek bahçeleri bulunmakta ve bu bahçelerde geliştirdikleri yöntem ve uygulamalar ile üreticiye (özellikle gübre, ilaç kullanımı, budama) bedelsiz danışmanlık hizmeti vermektedir. Bu hizmetin verildiği üreticiler ürünün veriminin ve kalitesinin arttığını belirtmektedir.

Tartışma ve Sonuç

Çalışmada, Doğu Karadeniz Bölgesi'nde yer alan Ordu ilinde fındık üretimi ve bu üretim biçiminin meydana getirdiği kırsal kültürel peyzajın analiz edilmesi ve kendine özgü yapısını betimlenmesi amaçlanmıştır. Bu amaç doğrultusunda, Ordu ili kıyı yerleşme kuşağında yer alan Fatsa, Perşembe ve Ünye ilçeleri kırsalında tarımsal üretimin ve kırsal yaşamın nasıl ve neden değiştiği ve bu değişimlerin ekonomik, sosyo-kültürel, demografik ve mekânsal etkileri incelenmiş ve özgün yapısı betimlenmiştir.

Araştırma bulgularına göre; bölgede fındık üretiminin hala ekonomik gelir elde etmede önemli bir araç; ama aynı zamanda da kırsal yaşam kül-

türünün devam etmesinin tek yolu olduğunu göstermektedir. Derinlemesine görüşmelerden elde edilen veriler ile fındık üretimini kırsal yaşamın vazgeçilmez bir parçası olarak tanımlamak mümkündür.

Araştırma bulguları bölgede fındık üretiminin devam etmesinde sürekli kırsalda yaşayan fındık üreticisinin varlığı kadar kırsalda geçirdiği süre kısıtlı olan fındık üreticisinin varlığının da önemli olduğunu göstermektedir. Her iki üretici grubu arasındaki ilişkinin devam ediyor olması –kırsalda geçirdiği süre kısıtlı olan fındık üreticisinin göç ettikleri yer ile bağlantısını sürdürüyor olması- fındık üretim sürecinde bu üreticiye kolaylıklar sağlamaktadır. Bu sayede fındık toplama ve harmanlama aşamasında yöreye gelerek ürün hasadını gerçekleştirebilmektedir. Bu durum fındığın yöreye özgü bir ürün olmasından da kaynaklanmaktadır. Yıl içerisindeki bakımları yapılması veya yapılması her durumda ürün elde edilmektedir. Hasat edilen fındığın verimi ve kalitesini etkileyen tarımsal uygulamaların gerçekleştirilmesi önemli olsa da her durumda pazarının (tüccarın) varlığı ile ekonomik bir gelir elde edilmektedir. Diğer bir deyişle, fındık üreticisi senede bir gidiş-gelişlerle fındık ve fındık pazarının varlığı bu duruma olanak verdiği için fındık üretimine devam etmektedir. Fındık tarımında teknolojik ilerlemeler üretimin belirli aşamalarında değişime neden olsa da elle üretime bağlı yapısını sürdürdüğü görülmektedir. Arazinin engebeli yapısı, mevcut fındık bahçelerindeki fındık ağaçlarının birbirine yakın konumu nedeniyle geleneksel yöntemler uygulanmakta, geçmişten günümüze tarımsal üretim biçiminin değişmediği görülmektedir. Bu durum da kırsalda geçirdiği süre kısıtlı olan fındık üreticisinin neden bu gidiş-gelişi gerçekleştirdiğini ortaya koymaktadır. Bu üretici grubu yörede bulunduğu süre içerisinde kendi yapabileceği tarımsal faaliyetleri gerçekleştirmekte ve kırsal yaşam kültürünün –gelenek, görenek ve ritüellerin- nesilden nesile aktarılmasını sağlamaktadır.

Araştırma bulgularına göre aşağıdaki değerlendirmeler yapılmıştır;

- Bölgede fındık üretimi hala ekonomik gelir elde etmede önemli bir araçtır ancak fındık üreticisinin tek gelir kaynağı değildir.
- Fındık üretiminden elde edilen gelirin ana gelir kaynağı olduğu üreticilerin bir kısmının ayrıca emekli maaşı gibi başka gelir kaynakları da bulunurken, geri kalan üretici ise fındık üretimini ek/yan gelir olarak tanımlamaktadır.
- Kabul gören, tarımsal üretim ve tarıma dayalı ekonomik yapıların tek bir ürün cinsine bağlı olmamasıdır. Ayrıca göç veren kırsal alanların tarımsal üretimi de zayıflamaktadır. Ancak Ordu kırsalı

göç veriyor olmakla birlikte tek tarımsal ürün olan fındık üretiminin kendine özel koşulları ile uyum sağlayarak ekonomik yapıyı, mekânı ve sosyal yaşamı tanımlayan bir üretim biçimini sürdürmektedir.

- Fındık üretimi bu üretime duyulan ekonomik gereksinim nedeniyle devam etmesinin yanı sıra Ordu'da kırsal yaşam kültürünün devamlılığını sağlamaktadır.

Alan çalışması bulgu ve değerlendirmeleri fındık üretim coğrafyasında toplumsal, ekonomik, mekânsal ve kültürel dayanıklılığın sağlanabilmesi yönündeki çalışmaları biçimlendirecektir.

Extended Abstract

Examination of Ordu Rural Cultural Landscape Elements Based on the Hazelnut Production Mode

*

Seda Duman
ORCID: 0000-0002-0259-1954

Berna Dikçınar Sel
ORCID: 0000-0002-3228-7604

Rural areas are considered as rural landscapes that reveal how natural values are transformed into cultural values and they are shaped according to the existing natural conditions and the cultures of the societies. In addition, when historical processes are taken into consideration; since rural landscapes have important cultural values that should not be lost; they are also considered as cultural landscapes within the scope of the World Heritage Convention.

In this context, while human beings shape the place depending on the agricultural product- production mode, they develop their culture, and this development affects the re-shaping of the place. Agricultural production – activities related to the processing and consumption of the products produced –habits, social relations, cultural values constitute the culture of life. In other words, it is possible to define agricultural structures and forms of agricultural production as the main determinants of the rural cultural landscape. For this reason, changes in the mode of agricultural products and production reshape the culture of life and play an important role in the formation and development of cultural landscapes. In this context, the unique characteristics of rural cultural landscapes – with its agricultural structure, rural culture and related lifestyles – sustain by experiencing changes in the process. Researches that define the elements of unique characteristics and explain the evolution and transformation of these elements in the process are important for the resilience of rural cultural landscapes. This research aim to analyze the production of hazelnuts in the

province of Ordu in the Eastern Black Sea Region and the rural cultural landscape created by this mode of production and to describe its unique characteristics.

Eastern Black Sea Region, which differs in terms of geographical and climatic conditions in our country, has a distinctive characteristic with agricultural economic structure shaped based on two products as hazelnut and tea and the spatial and socio-cultural structure shaped by these products. While a large part of the tea is consumed in the domestic market, a large part of the hazelnuts is exported. According to FAO data for 2020, 76% of the world's hazelnut production areas are located in Turkey and constitute 62% of the world production. Turkey ranks first in the world by realizing 72% of the world's hazelnut exports and therefore hazelnut is a strategic agricultural product.

Today, hazelnut production is carried out in all arable areas in Ordu and it is seen that the rural cultural landscape continues. From this point of view; the reasons for the preference of agricultural product in the province of Ordu in the Eastern Black Sea Region, how the agricultural product is produced and grown, how this product affects rural life economically, socially and spatially, how this product is marketed, which actors take part in the production process and how they change are the scope of the study.

The data of this study, which was carried out with a qualitative research method, were obtained from the case study carried out in the rural areas of Fatsa, Perembe, Unye districts, located in the coastal belt of Ordu province, between 21 August and 15 September 2021, within the scope of the doctoral thesis titled "Resilience Approaches in Sustaining the Rural Cultural Landscape". In-depth interviews and observations constitute data collection techniques. A total of 40,000 people in the three districts are engaged in agricultural production. During the research, in-depth interviews were conducted with 66 people in a total of 51 agricultural enterprises in a rural dwellings or hazelnut orchards and these interviews were recorded.

In the in-depth interviews conducted with 66 people engaged in agricultural production, data were obtained about the socio-economic structure of the person, their relationship with the region, agricultural and farming habits, habits (traditions, customs and rituals), agricultural product-market relationship, and the changes in rural life from past to present were determined. The data and observations are grouped under three headings: (1) why and (2) how hazelnut is produced, and (3) how it is marketed, which is the dominant agricultural product.

Finally, according to the findings, the unique characteristics of the elements that make up the "Ordu Rural Cultural Landscape" has been defined.

According to the research findings, the following evaluations were made;

- Hazelnut production in the region is still an important tool in generating economic income, but it is not the only source of income for the farmer.
- Some of the producers, where the income from hazelnut production is the main source of income, also have other sources of income such as pensions, while the remaining producers define hazelnut production as additional/side income.
- It is accepted that agricultural production and economic structures based on agriculture are not dependent on a single product. In addition, the agricultural production of rural areas that migrate is weakening. However, although the rural areas of Ordu are migrating, they continue a production mode that defines the economic structure, place and social life by adapting to the unique characteristics of hazelnut production, which is the only agricultural product. In addition to the continuation of hazelnut production due to the economic need, it also ensures the continuity of the rural life culture in Ordu.

These findings will shape the studies to ensure social, economic, spatial and cultural resilience in the hazelnut cultivation geography.

Kaynakça/References

- Antrop, M. (2005). Why landscapes of the past are important for the future. *Landscape and Urban Planning*, 70(1), 21-34. <https://doi.org/10.1016/j.landurbplan.2003.10.002>
- Antrop, M. (2006). Sustainable landscapes: Contradiction, fiction or utopia? *Landscape and Urban Planning*, 75(3), 187-197. <https://doi.org/10.1016/j.landurbplan.2005.02.014>
- Council of Europe. (2000). *European Landscape Convention* (European Treaty Series No. 176). Council of Europe. 30 Ekim 2022 tarihinde, <https://rm.coe.int/1680080621> adresinden erişildi.
- Doğu Karadeniz Projesi Bölge Kalkınma İdaresi Başkanlığı. (2020, Mayıs 13). DO-KAP İleri. 30 Ekim 2022 tarihinde, <https://www.dokap.gov.tr/dokap-ileri/sayfa/71> adresinden erişildi.
- Farina, A. (2000). The Cultural Landscape as a model for the integration of ecology and economics. *BioScience*, 50(4), 313-320. [https://doi.org/10.1641/0006-3568\(2000\)050\[0313:TCLAAM\]2.3.CO;2](https://doi.org/10.1641/0006-3568(2000)050[0313:TCLAAM]2.3.CO;2)
- Fındık alanlarının tespitine ve sökülen fındık bahçeleriyle birlikte yerine alternatif ürün yetiştireceklerin desteklenmesine dair karar. (2001, 24 Nisan). *T.C. Resmî Gazete* (Sayı: 24382). 30 Ekim 2022 tarihinde, <https://www.resmigazete.gov.tr/eskiler/2001/04/20010424.htm> adresinden erişildi.
- Fındık lisanslı depo yönetmeliği. (2006, 2 Ağustos) *T.C. Resmî Gazete* (Sayı: 26247). 30 Ekim 2022 tarihinde, <https://www.resmigazete.gov.tr/eskiler/2006/08/20060802.htm> adresinden erişildi.
- Fındık üreticilerine alan bazlı gelir desteği ve alternatif ürüne geçen üreticilere telafi edici ödeme yapılmasına dair karar. (2009, 15 Temmuz). *T.C. Resmî Gazete* (Sayı: 27289). 30 Ekim 2022 tarihinde, <https://www.resmigazete.gov.tr/eskiler/2009/07/20090715.htm> adresinden erişildi.
- Fındık üretiminin planlanması ve dikim alanlarının belirlenmesine dair esas ve usuller hakkında yönetmeliğin bazı maddelerinin değiştirilmesine ilişkin yönetmelik. (1990, 11 Mayıs). *T.C. Resmî Gazete* (Sayı: 20515). 30 Ekim 2022 tarihinde, <https://www.resmigazete.gov.tr/arsiv/20515.pdf> adresinden erişildi.
- Fındık üretiminin planlanması ve dikim alanlarının belirlenmesine ilişkin kanun. (1983, 18 Haziran). *T.C. Resmî Gazete* (Sayı: 18081). 30 Ekim 2022 tarihinde, <https://www.resmigazete.gov.tr/arsiv/18081.pdf> adresinden erişildi.
- Fowler, P. (2002). World heritage cultural landscapes, 1992–2002: A review and prospect. *Cultural landscapes: The challenges of conservation*, 16.
- ICOMOS. (1994). *The Nara document on authenticity* (Proceedings of the ICOMOS, s. 6). ICOMOS. 30 Ekim 2022 tarihinde, <https://whc.unesco.org/document/116018> adresinden erişildi.
- ICOMOS. (2014). *The Florence declaration on heritage and landscape as human values*. 18th General Assembly and Scientific Symposium, Florence, Italy. 30 Ekim

- 2022 tarihinde, https://www.icomos.org/images/DOCUMENTS/Secretariat/2015/GA_2014_results/GA2014_Symposium_FlorenceDeclaration_EN_final_20150318.pdf adresinden erişildi.
- ICOMOS. (2017). *ICOMOS-IFLA principles concerning rural landscapes as heritage*. ICOMOS. 30 Ekim 2022 tarihinde, https://www.icomos.org/images/DOCUMENTS/General_Assemblies/19th_Delhi_2017/Working_Documents-First_Batch-August_2017/GA2017_6-3-1_RuralLandscapesPrinciples_EN_final20170730.pdf adresinden erişildi.
- Kaptan, H. (1978). *Doğu Karadeniz kırsal alan yerleşme düzeni ve tarımsal üretim ilişkileri* [Doçentlik Tezi]. İstanbul Devlet Mühendislik ve Mimarlık Akademisi.
- Rössler, M. (2000). World Heritage Cultural Landscapes. *The George Wright Forum*, 17(1), 27-34.
- Rössler, M. (2002). Linking nature and culture: World heritage cultural landscapes. *Cultural landscapes: the challenges of conservation*, 10-15.
- Rössler, M. (2006). World Heritage cultural landscapes: A UNESCO flagship programme 1992 – 2006. *Landscape Research*, 31(4), 333-353. <https://doi.org/10.1080/01426390601004210> adresinden erişildi.
- Tarım ürünleri lisanslı depoculuk kanunu. (2005, 17 Şubat). *T.C. Resmî Gazete* (Sayı: 25730). 30 Ekim 2022 tarihinde, <https://www.resmigazete.gov.tr/eskiler/2005/02/20050217.htm> adresinden erişildi.
- Taylor, K., & Lennon, J. (2011). Cultural landscapes: A bridge between culture and nature? *International Journal of Heritage Studies*, 17(6), 537-554. <https://doi.org/10.1080/13527258.2011.618246>
- TÜİK. Bölgesel İstatistikler
- UNESCO. (2003). *Somut olmayan kültürel mirasın korunması sözleşmesi* (MISC/2003/CLT/CH/14). UNESCO. 30 Ekim 2022 tarihinde, <https://ich.unesco.org/doc/src/00009-TR-PDF.pdf> adresinden erişildi.
- UNESCO. (2011). *Tarihi kentsel peyzaja ilişkin tavsiye kararı*. UNESCO. 30 Ekim 2022 tarihinde, <http://www.unesco.org.tr/Pages/590/176> adresinden erişildi.

Seda Duman

Karadeniz Teknik Üniversitesi Şehir ve Bölge Planlama Bölümünden 2010 yılında mezun oldum. 2017 yılında Yüksek Lisans eğitimimi Yıldız Teknik Üniversitesi Şehir Planlama Ana Bilim Dalı- Şehir Planlama ve Kentsel Dönüşüm Programında tamamladım. Şuan Yıldız Teknik Üniversitesi Şehir ve Bölge Planlama Bölümü-Şehir Planlama Doktora Programında doktora öğrencisiyim. Kırsal Kültürel Peyzajın Sürdürülmesinde Dayanıklılık Yaklaşımları başlıklı doktora tezim kapsamında kültürel peyzaj, kırsal peyzaj ve dayanıklılık konularında araştırmalarımı yürütmekteyim.

I graduated from Karadeniz Technical University, Department of City and Regional Planning in 2010. In 2017, I completed my master's degree in Yıldız Technical University, Department of City Planning - City Planning and Urban Transformation Program. Currently, I am a PhD student at Yıldız Technical University, Department of City and Regional Planning- City Planning Doctorate Program. Within the scope of my doctoral thesis titled Resilience Approaches in Sustaining Rural Cultural Landscape, I am conducting research on cultural landscape, rural landscape and resilience.

E-mail: sedaduman61@gmail.com

Doç. Dr. Berna Dikçınar Sel

Yıldız Teknik Üniversitesi Şehir ve Bölge Planlama Bölümünden 1987 yılında mezun oldum. Yüksek lisans eğitimimi 1992, doktora eğitimimi 2000 yılında Yıldız Teknik Üniversitesi'nde tamamladım. Şuan Yıldız Teknik Üniversitesi Mimarlık Fakültesi Şehir ve Bölge Planlama Bölümünde öğretim elemanı olarak görevimi sürdürmekteyim. Mimarlık, şehir ve bölge planlama, kent planlaması ve gelişimi, mühendislik ve teknoloji alanlarında çalışmalarımı yürütmekteyim.

I graduated from Yıldız Technical University, Department of City and Regional Planning in 1987. I completed my master's education in 1992 and my doctorate in 2000 at Yıldız Technical University. I am currently working as a lecturer at Yıldız Technical University, Faculty of Architecture, Department of City and Regional Planning. I carry out my studies in the fields of architecture, city and regional planning, urban planning and development, engineering and technology.

E-mail: bernasel@gmail.com