

Koçyiğit, Fazilet (2022). "Sabuncuoğlu Şerefeddin Darüşşifası'nın Renovasyonu Üzerine Gözlemler". *Amasya Üniversitesi Sosyal Bilimler Dergisi (ASOBİD)*. Amasya Özel Sayısı, s. 27-48.

## SABUNCUOĞLU ŞEREFEDDİN DARÜŞŞİFASI'NIN RENOVASYONU ÜZERİNE GÖZLEMLER OBSERVATIONS ON THE RENOVATION OF THE SABUNCUOĞLU ŞEREFEDDİN DARÜŞŞİFA (HOSPITAL)

Doç. Dr. Fazilet KOÇYİĞİT\*  
Amasya Üniversitesi  
fazilet.kocyigit@amasya.edu.tr

### Öz

Bir zamanlar Sultan Mesud'un başşehri olan Amasya, 1243-1341 yılları arasında Moğol egemenliğinde kalmıştır ve bu dönem İlhanlı dönemi olarak adlandırılmaktadır. Sabuncuoğlu Şerefeddin Darüşşifası da bu dönemde, İlhanlı hükümdarı Sultan Olcaytu Mehmed Han'ın karısı İlduş Hatun'un kölesi olan Anber bin Abdullah tarafından inşa ettirilmiştir.

Klasik darüşşifa planlamasına sahip olan yapı, mimari ve üslupsal özellikleri ile farklı araştırmacılar tarafından araştırılmış; ancak yapının renovasyonu üzerine herhangi bir çalışma yapılmamıştır. Tarihi yapıları kullanarak yaşatma/koruma düşüncesi, ülkemizde 2005 yılında "Yıpranan Tarihi ve Kültürel Taşınmaz Varlıkların Yenilenerek Korunması ve Yaşatılarak Kullanılması Hakkında Kanun" ile hayata geçirilebilmiştir. Tarihi yapıların müze olarak yeniden kullanılması ise Osmanlılar döneminde Hagia Eirene Kilisesi'nin 1846 yılında müzeye dönüştürülmesiyle gerçekleşebilmiştir. Bu çalışmada; Sabuncuoğlu Şerefeddin Darüşşifası'nın müze olarak yeniden işlevlendirilmesi gözlenmiştir. Çalışmaya başlamadan önce literatür araştırması

\* ORCID: [orcid.org/0000-0002-4352-3413](https://orcid.org/0000-0002-4352-3413)

yapılmış, daha sonra alana gidilerek yerinde gözlemler yapılmış, fotoğraflar çekilmiş ve yapının kullanıcılarından bilgiler alınmıştır. Yapının yeni işleviyle sürdürülebilirliği irdelenmiş, yeni işlevin hem yapıya hem de kente dair artı ve eksileri tespit edilmeye çalışılmıştır.

Yapılan incelemeler ve araştırmalar neticesinde yapının müze olarak yeniden işlevlendirilmesinin; yapının sürdürülebilirliği açısından uygun olduğu, yeni işlevinin kente ekonomik ve simgesel değer kattığı ancak yapının yakın çevresinde düzenlemeler yapılması gerektiği tespit edilmiştir.

**Anahtar Kelimeler:** Selçuklu Mimarisi, Sabuncuoğlu Şerefeddin Darüşşifası, Renovasyon, Yeniden İşlevlendirme, Müze.

### **Abstract**

Amasya, once the capital city of Sultan Mesud, remained under Mongol rule between 1243-1341; this period is called the Ilkhanid period. Sabuncuoğlu Şerefeddin Hospital (Darüşşifa) was also built during this period by Anber bin Abdullah, who was the slave of İlduş Hatun, the wife of Ilkhanid ruler Sultan Olcaytu Mehmed Han.

The building, which has classical hospital planning, has been researched by different researchers with its architectural and stylistic features; however, no work has been done on the renovation of the building. The idea of keeping the historical buildings revitalization/preserved by using them was put into practice in 2005 in our country with the "Law on Conservation by Renovation and Use by Revitalization of the Deteriorated Historical and Cultural Immovable Property ". The functioning of historical buildings as museums was only possible when the Hagia Eirene Church was converted into a museum in 1846 during the Ottoman period. In this study, the functioning of Sabuncuoğlu Şerefeddin Hospital (Darüşşifa) as a museum was observed. Before starting the study, literature research was conducted, on-site observations were made by going to the area, photographs were taken, and information was obtained from the building users. The sustainability of the building with its new function has been examined, and the pros and cons of the new function have been determined both for the building and the city.

As a result of the examinations and research on the functioning of the building as a museum, it has been determined that the building is suitable for its sustainability and that its new function adds economic and symbolic value to the city. Arrangements should be made near the building, located in a place with pedestrian and vehicle traffic.

**Keywords:** Seljuk Architecture, Sabuncuođlu Őerefeddin Hospital, Renovation, Refunctioning, Museum.

## **Giriŝ**

Orta Karadeniz Bölgesi'nde yer alan Amasya, dađlarla çevrili korunaklı ve verimli topraklara sahip olması sebebiyle tarih boyunca on dört medeniyete ev sahipliđi yapmıŝtır. İlk olarak Daniŝmendliler zamanında Türk hâkimiyetine giren ŝehir, bir süre Daniŝmendli Beyliđi'nin baŝkenti olmuŝ, daha sonra da Sultan I. Mesud zamanında (M.1095-1156) Anadolu Selçuklu Devleti'nin hâkimiyetine girmiŝtir (Kınal, 1962, 113). Bu süreçte Haçlı Ordularına karşı mücadele veren Sultan Mesud, M. 1143 yılında Amasya'yı kendisine baŝşehir yapmıŝtır. Sultan Mesud ölmeden önce ođlu Elbistan Meliki Kılıç Arslan'ı Selçuklu tahtına oturtmuŝ ve diđer iki ođlu Őahinŝah ile Devlet'i ona tabi kılmıŝtır (Menç, 2000: 65). M. 1243 yılında yapılan Köse dađ Savaŝı'ndan sonra Mođol valiler tarafından yönetilmeye baŝlanan ŝehirde, 1341 yılına kadar İlhanlı egemenliđi sürmüŝ ve Bimarhane olarak da bilinen Sabuncuođlu Őerefeddin Darüŝŝifası da bu dönemde inŝa edilmiŝtir (Abdi-Zade Hüseyin Hüsameddin Efendi, 2007: 235-281). İlhanlılar Döneminde de Amasya'da imar faaliyetleri devam etmiŝ ve bu süreçte Darüŝŝifa'nın yanı sıra cami, mescit, hamam, çeŝme, imaret, zaviye, türbe ve mektep gibi birçok hayır yapısı inŝa edilmiŝtir.

### **1.Tarihi Yapıların Yeniden İŝlevlendirilmesi (Renovasyon)**

Toplumların tarihi konusunda bilgiler sunan ve ait olduđu toplumun kültürel özelliklerini yansıtan tarihi yapılar, estetik deđerlerinin yanı sıra tarihsel birer belge olarak da geleceđe aktarılmalıdır. Toplumların kültürel varlıklara olan bu sorumluluđunu yerine getirebilmesi için bazı ölçütler belirlenmiŝtir. Eserlerin tarihi belge niteliđi taşıyıp taşımadıđı, eserin yaŝı ve estetik deđerleri dikkate alınarak belirlenen bu ölçütler, onların koruma derecelerinin de belirlenmesinde büyük rol oynamıŝtır (Ahunbay, 2009: 22-36). Koruma kararı alınan eserlere; sađlamlaŝtırma, bütünleme, yenileme (yeniden kullanım, renovasyon), yeniden yapım (rekonstrüksiyon), temizleme

ve/veya taşıma gibi yöntemlerle müdahale edilir (Ahunbay, 2009: 90-104).

Günümüzde hızla değişen hayat şartları ve buna paralel olarak yaşanan büyüme, kent ölçeklerini değiştirmiş ve büyüyen kentlerde eski eserler, yeni yapılar arasında kaybolmaya yüz tutmuştur. Bunun yanı sıra toplumların ihtiyaçlarının değişmesiyle birlikte bu eserler, özgün işlevlerini yerine getiremez duruma gelmişlerdir. İnşa edildikleri dönemin teknik olanak ve ihtiyaçlarına göre tasarlanmış olan bu yapılar, kendi dönemlerinin mimari anlayışını da temsil ettiğinden her birinin özel bir değerlendirme yapılarak yaşatılması gerekmektedir (Yüceer, 2010: 193). Bu noktada koruma yöntemlerinden biri olan yeniden işlevlendirme (renovasyon) yöntemi uygulanarak eserlerin yıkımdan kurtarılması amaç edinilmiştir. Toplumsal kültürün bir parçası olan eski eserlerin yeniden işlevlendirilmesi konusunda, ulusal ve uluslararası ölçekte alınmış kararlar, tüzük ve yönetmelikler bulunmaktadır. Dünyada, tarihi eserlerin yeniden işlevlendirilmesi konusu ilk olarak 1931 yılında Carta Del Restauro'nun 7. Maddesinde; *“Eğer bir anıtı sağlamaştırmak, kısmi veya tam ekler yapılması gerekirse, uyulması gereken temel koşul yeni öğelerin en azda tutulmaları, yalın ve yapısal düzeni yansıtır karakterde olmalarıdır; benzer üslupta bir ek ancak yapının mevcut çizgilerini devam ettirerek ve bezemeden arınmış geometrik anlatımlar söz konusu olduğunda kabul edilebilir”* şeklinde ifade edilmiştir (Gazi ve Boduroğlu, 2015: 58). Buna ek olarak; ICOMOS 1931 Tüzüğü'nün 4. Maddesi ve Venedik Tüzüğü'nün 5. Maddesi tarihi yapıların yeniden işlevlendirilmesi konusunda alınan uluslararası kararları içermektedir. Venedik Tüzüğü'nün 5. Maddesinde, *“Anıtların korunması, her zaman onları herhangi bir yararlı toplumsal amaç için kullanmakla kolaylaştırılabilir. Bunun için bu tür kullanma arzu edilebilir, fakat bu nedenle yapının planı, ya da bezemeleri değiştirilmemelidir. Ancak bu sınırlar içinde yeni işlevin gerektirdiği değişiklik tasarlanabilir ve buna izin verilebilir”* denilerek yeniden işlevlendirme yönteminin sınırları çizilmiştir (Venedik Tüzüğü, 5. Madde, 1964). Ülkemizde bulunan eski eserler, Kültür ve Tabiat Varlıklarını Koruma Kanunu ve koruma kurullarının

yönetmelikleri ile koruma altına alınmaktadır. Ülkemizde 2005 yılında “Yıpranan Tarihi ve Kültürel Taşınmaz Varlıkların Yenilenerek Korunması ve Yaşatılarak Kullanılması Hakkında Kanun” kabul edilmiştir.

Özgün işlevini yerine getiremeyen bu eserlerin yeniden işlevlendirilerek hayata dahil edilmesinde üç faktör etmelidir. Bu etmenlerden birincisi tarihi ve kültürel faktördür. Toplumların kültürel miraslarının önemli bir parçası olan eski eserler, aynı zamanda toplumsal hafızanın da bir parçasıdır ve bu nedenle gelecek kuşaklara iletilmesi konusunda önem arz etmektedirler. İkinci faktör, çevresel faktörler olup zaman içerisinde yaşanan değişimlerle eserlerin yeni çevre tarafından kuşatıldığı ve bu kuşatmadan kimi zaman zarar gördüğü gözlenmektedir. Eserin yeni çevresine uyum sağlayacak şekilde ve ihtiyaç duyulduğu takdirde koruma altına alınması ve yeni işleviyle hayatına devam ettirilmesi gerekmektedir. Eserlerin yeniden işlevlendirilmesi konusunda etken olan üçüncü faktör, ekonomik sebeplerdir. Hâlihazırda kullanıma uygun bir yapının bulunması ve bu yapının yeni işlevine uygun hale getirilmesi yeni bir binanın inşa edilmesinden daha ekonomik olacaktır. Bu sebepten, eski eserin yeni işlevle hayatına devam ettirilmesi daha uygundur (Karadayı Yenice, ve Altınoluk, 2019: 317-319).

Tarihi yapıların yeniden işlevlendirilmesinde; yapının eski işlevine ve fiziksel özelliklerine uygun yeni bir işlevin verilmesi, yapının özgün planının yeni işleve uygun olması, değişiklik yapılması gerekiyorsa bu değişikliklerin geri alınabilir olmasının yanı sıra yapının boyutunda değişikliğe neden olmaması, güncel malzemedan kaçınılarak eski malzemenin olabildiğince muhafaza edilmesi, yeni işlevin yapının bulunduğu coğrafyaya uygun olması, insanların ihtiyaçlarını gidermesi, yapılan müdahalelerin minimum düzeyde tutulması ve yapısal elemanlarla mimari öğelere zarar vermemesi gibi hususlara dikkat edilmesi gerekmektedir (Başgöl, ve İlerisoy, 2021: 166-167).

Toplumun değişen ihtiyaçlarına ve tarihi yapının koşullarına uygun olarak eski eserlere verilen yeni işlevler, hem eserin korunarak geleceğe nesillere aktarılmasını sağlayacak hem de hayata dahil olan bu eserler bizimle yaşamaya devam ederken

ülke ekonomisine de katkı sağlayacaktır. Bu sebeplerden dolayı koruma yöntemlerinden biri olan yeniden işlevlendirme (renovasyon), tarihi eserin geleceği konusunda belirleyici bir yöntem olup dikkatle ele alınması gereken konulardan biridir.

## **2.Tarihi Yapıların Müze Olarak İşlevlendirilmesi**

Müze olgusunun başlangıcını tarihsel süreçte Eski Mısır ve Mezopotamya'da değerli eşyaların tapınakta toplanmasına ve hükümdarların elde ettikleri ganimetleri güç sembolü olarak halkın önünde teşhir etmesine dayandırabiliriz. Eski Yunan'da da sanatsal nitelikli nesnelerin sergilenmesi için hazine binalarının inşa edildiği bilinmektedir. Geçmiş medeniyetlere ait eserleri toplayarak koleksiyonlar oluşturma fikri ise ilk olarak Romalılarda ortaya çıkmıştır. Avrupa'da XV. yüzyılda başlayan koleksiyonculuk geleneği, günümüz müzeciliğinin gelişimindeki ilk örnekleri oluşturmaktadır (Kervankiran, 2014: 350).

Avrupa'da XVII ve XVIII. yüzyıllarda halkı eğitme amacıyla başta saraylar olmak üzere dini ve Roma dönemi yapılarının müzeye dönüştürüldüğü bilinmektedir. Ülkemizde de Osmanlı döneminden itibaren tarihi yapılara müze işlevinin verildiği görülmektedir. Bu uygulamanın ilk örneği Hagia Eirene Kilisesi olup, tarihi kilise 1846 yılında müzeye dönüştürülerek Türk müzeciliğinin çekirdeğini oluşturan eserler burada sergilenmiştir. Buna ek olarak; işlevini yitirdiği için kullanılmayan diğer yapılar ve Osmanlı döneminde camiye çevrilmiş kiliseler de anıt müzelere dönüştürülmüştür (Ayдын ve Özer 2018: 66).

Geleneksel yapıların müzelere dönüştürülmesi Anadolu'da 2000'li yıllarda ivme kazanmıştır. Âtıl durumdaki yapıların müzeye dönüştürülmesiyle bu yapılar, ekonomik bir değer olarak kapitalist sermayenin dolaşım sürecine dahil edilmiştir (Eldek Güner, 2017: 70).

Tarihi yapılara müze işlevinin verilmesiyle hem kültürel varlıkların korunması hem de gelecek nesillere aktarılması sağlanmaktadır. Hâlihazırda inşa edilmiş bir yapının değerlendirilmesi ve bu yapının verdiği hizmet vasıtasıyla ekonomiye katkısı da göz önüne alındığında tarihi yapıların müze

olarak değerlendirilmesi çoğunlukla başvuru yollarından biri olmuştur (Najmaldin, 2017: 28).

Amasya kentinin toplumsal hafızasında önemli bir yere sahip olan Sabuncuoğlu Şerefeddin Darüşşifası da 2011 yılında müzeye dönüştürülerek hem Türk ve İslam tıp dünyasına ait kültürel değerler koruma altına alınmış hem de bu değerlerin sergilenmesiyle kent ekonomisine katkı sağlamıştır.

### **3.Sabuncuoğlu Şerefeddin Darüşşifası (Bimarhane): Yapısal Özellikleri ve Tarihçesi**

Amasya İl merkezinde Mehmet Paşa Mahallesinde yer alan eser, taç kapısının üzerindeki tek satırlık kitabesine göre; H.708 (M.1308-1309) yılında İlhanlı hükümdarı Sultan Olcaytu Mehmed Han'ın karısı İlduş Hatun'un kölesi olan Anber bin Abdullah tarafından inşa ettirilmiştir (Görsel.1-2). H. Hüsameddin yapının banileri olarak İlduş Hatun'un kölesi Anber bin Abdullah ile Anadolu Emiri Ahmed Bey'i belirtse de kitabede Anadolu Emiri Ahmed Bey'in ismi yer almamaktadır. Darüşşifa'nın H. 712 (M. 1312) yılında düzenlenmiş vakfiyesi ise günümüze ulaşmamıştır (Cantay, Gönül, 1991: 5).



**Görsel. 1:** Sabuncuoğlu Şerefeddin Darüşşifası'nın konumu (GoogleEarth)



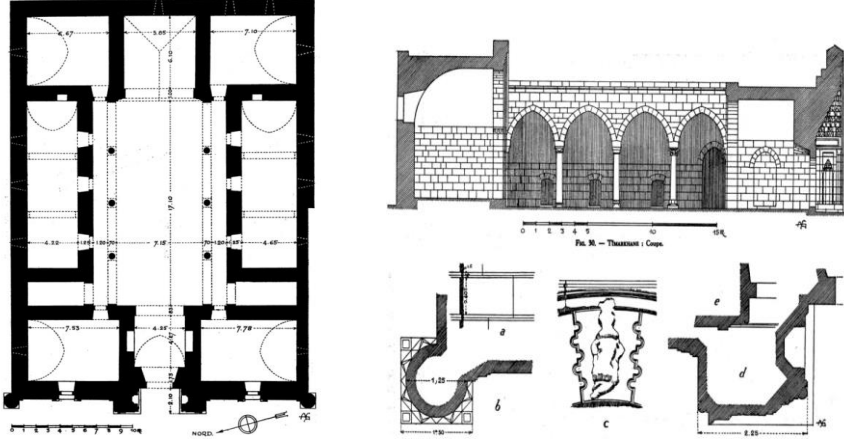
**Görsel. 2 :** Darüşşifa'nın tek satırlık kitabesi

Halk arasında Bimarhane olarak da bilinen yapı, kitabesinde de belirtildiği üzere darüşşifa olarak inşa edilmiştir. Burada bir süre akıl hastalarına da hizmet verilmesi sebebiyle yapı günümüzde de Bimarhane olarak zikredilmektedir. Çeşitli kaynaklarda, hizmet vermek üzere bu yapıya tayin edilmiş tabiplerden bahsedilmesi, yapının XIX. yüzyılın üçüncü çeyreğine kadar günümüz araştırma hastanelerine benzer şekilde tıp medresesi olarak kullanıldığını göstermektedir (Urak, 1994: 414). Amasyalı hekim ve cerrah olan Sabuncuzade (Sabuncuoğlu) Şerefeddin<sup>1</sup> Darüşşifa'da on dört yıl hekimlik yapmıştır ve günümüzde eser, onun adıyla Sabuncuoğlu Şerefeddin Darüşşifası (Bimarhanesi) olarak anılmaktadır (Yıldırım, 2008: 358).

---

<sup>1</sup>Amasya'da yaşayan ünlü bir hekim ailesine mensup olan Sabuncuoğlu Şerefeddin, 1386-1468 yılları arasında yaşamış hekim ve cerrahdır. 1465 yılında yazmış olduğu *Cerrâhiyye-i İlhaniyye* isimli eserini İstanbul'a giderek Fatih Sultan Mehmed'e sunmuştur. Son eseri olan *Mücerrebname*'yi ise 1468 yılında yazmıştır (Yıldırım, 2008,358-359).



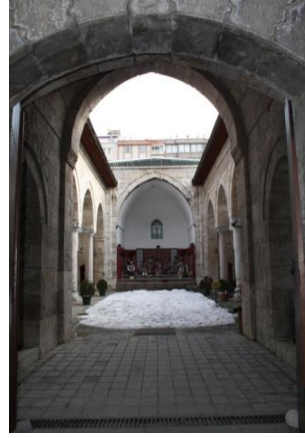


Görsel. 3: Darüşşifa'nın planı ve kesiti (Albert Gabriel, 1934)

Doğu-batı doğrultulu dikdörtgen şeklinde olan yapı; açık avlulu, giriş eyvanı ile birlikte iki eyvanlı bir plan şemasına sahiptir (Görsel. 3). Yapının giriş cephesi düzgün kesme taş, yan ve arka cepheleri ise moloz taş ile örülmüştür. Batı yönde bulunan giriş cephesinin ortasında yer alan mukarnaslı taç kapısı, cepheden 1.20 m. çıkıntılı yapılmıştır. Taç kapının iki yanında mukarnas kavsaralı, dikdörtgen formlu birer adet pencere bulunmaktadır. Bu cephenin iki ucuna ise silindirik gövdeli köşe kuleleri yerleştirilmiştir (Görsel. 4-5).



**Görsel. 4:** Darüşşifa'ya ait eski bir fotoğraf (Albert Gabriel - [www.pop.culture.gouv.fr](http://www.pop.culture.gouv.fr))



**Görsel. 5:** Darüşşifa'nın taçkapısı ve giriş eyvanından ana eyvana bakış

Yapının dikdörtgen planlı revaklı avlusunun doğu ucunda ana eyvan, ana eyvanın ve giriş eyvanının iki yanında ise kareye yakın dikdörtgen planlı birer adet oda yer almaktadır. Simetrik bir plana sahip olan yapının kuzey ve güneyinde, kemerlerle üç bölüme ayrılmış uzun dikdörtgen formunda bir oda ve bunların batı yönlerinde yine dikdörtgen formlu küçük birer oda bulunmaktadır (Görsel. 6). Odalarda ocakların bulunmaması, yapının taşınabilir mangallar vasıtasıyla ısıtıldığını düşündürmektedir. Bu haliyle yapıda sekiz adet kapalı mekân ve iki adet eyvan vardır. Bütün mekânların üzeri tonozla örtülmüştür. Tonozlarda aydınlatmayı sağlayan ışık gözleri vardır. Buna ek olarak A. Gabriel'in çizimlerinde de görüleceği üzere

yapıda aydınlatma beden duvarlarına açılan mazgal pencerelerle sağlanmaktadır, ancak 1945 yılı onarımlarında bu pencerelerin bir kısmı kapatılmıştır ve kuzeydođu odasına büyük boyutlu yeni bir pencere yapılmıştır. Günümüzde de yapının kuzey cephesinde yer alan odalardaki mazgal pencereler kapatılmış olup yerlerine büyük boyutlu pencereler yapılmıştır (Görsel. 7-8). Güney cephede yer alan odalarda ise pencere açıklığı bulunmamaktadır. Yapının temel işlevinin darüşşifa olması göz önüne alındığında; bu kapalı mekânlardan, kemerlerle üç bölüme ayrılmış uzun dikdörtgen formundaki odaların hasta kođuşları olarak değerlendirildiđini düşünebiliriz. Diğer odaların ise doktorların kullanımına ve ilaçların saklanması için tahsis edilmiş olabileceđini ileri sürebiliriz. Yapının güneydođu köşesindeki oda ise sonradan H.1076 (M.1665) yılında vefat eden, Darüşşifa Şeyhi, Şamlar Şeyhi eş-Salih el Halveti'nin türbesi olarak düzenlenmiştir (Urak, 1994: 415).



**Görsel. 6:** Darüşşifa'nın güney ve cephede bulunan odaları



**Görsel. 7:** Darüşşifa'nın kuzey cephesi



Görsel. 8: Darüşşifa'nın güney cephesi

1939 depreminde büyük oranda hasar gören yapı, zaman içerisinde önemini kaybetmiş ve bir süre Amasya esnafının deposu olarak kullanılmıştır. Yapı birçok defa onarım görmüş olmasına karşın, XIX. yüzyıl sonuna kadar yapılan müdahaleler tespit edilememektedir. XX. Yüzyıla gelindiğinde ise kültür mirası bilinci ile yapıda birçok işlev değişikliği yapılmıştır. Eser müze olarak kullanılmadan önce hapisane, kereste işliği olarak da kullanılmıştır (İnan Ocak ve Tanyeli, 2019, 225). 1945 yılında Türk Tıp Tarih Kurumunun desteği ve Y. Mimar Ali Saim Ülgen'in çabalarıyla yapının batı cephesinde kapsamlı bir onarıma başlanmıştır. 1991 yılında V.G.M. tarafından yeniden restorasyon işlemleri başlatılmıştır (Urak, 1994: 425). 1997 yılından sonra Milli Eğitim Müdürlüğü Halk Eğitimi Merkezi Güzel Sanatlar Galerisi olarak yeniden işlevlendirilen Darüşşifa, 1999 yılında Belediye Konservatuarına devredilmiştir (Menç, 2000: 91). Yapı, 2011 yılından itibaren "Amasya Sabuncuoğlu Şerefeddin Tıp ve Cerrahi Tarihi Müzesi" ismiyle müze olarak kullanılmaktadır.

#### **4.Sabuncuoğlu Şerefeddin Darüşşifası'nın Renovasyon Değerlendirmesi**

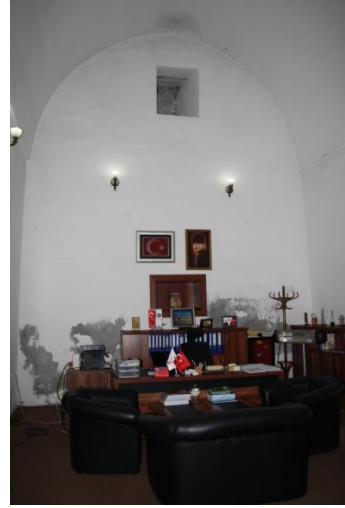
Yeniden işlevlendirilen tarihi yapıların yeni işlevleri; çevresel, sosyokültürel, ekonomik, mekânsal ve işlevsel etkileri göz önüne alınarak değerlendirilmelidir.

Bu deęerlendirme kriterlerinden, mekânsal ve iŝlevsel etkilerin birinci sırada yer aldığını söyleyebiliriz. İŝlevsel deęerlendirmede; yapı ve mekanların verilen yeni iŝleve uygunluęu, mekanların konumlanması, esneklięi, mekanlar arası sirkülasyon ve yapının kullanıcılarının yaŝam koŝullarına uygululuęuna dikkat edilmelidir (Kutlu ve Ergün, 2021: 180).

Uzun yıllar âtil halde kalarak harap duruma gelen Darüŝŝifa, tarih boyunca farklı iŝlevlerde kullanılmıŝtır. Kesin olarak tarihi bilinmemekle birlikte Amasya esnafının deposu ve kereste iŝçilięi olarak da kullanılan yapı, 1940lı yıllardan itibaren restore edilerek daha korumacı yaklaŝımlarda bulunulmuŝtur. Eser, 90lı yıllarda güzel sanatlar galerisi ve konservatuar olarak kullanılmıŝ ve 2011yılından itibaren de müze olarak kullanılmaya baŝlamıŝtır.

Günümüzde tıp ve cerrahi tarihi müzesi olarak kullanılan yapı, özgün iŝlevi olan darüŝŝifa konseptinden uzaklaŝtırılmamıŝ olması sebebiyle yeni iŝlevine uygunluk göstermektedir. Tıbbi malzemelerin sergilendięi yapıda, yapının özgün planını bozacak nitelikte mekânsal deęiŝikliklere gidilmek zorunda kalınmamıŝ, taşınabilir sergi elemanları ile kullanıcıların ihtiyacı karŝılanmaya çalıŝılmıŝtır. Yeni kullanımda çalıŝanların ihtiyaçlarını karŝılamak üzere mevcut mekânlara yeni fonksiyonlar atanmıŝtır. Bu fonksiyonlar doęrultusunda; kuzeybatı odası, hediyelik eŝyaların satıldıęı bir mekâna dönüŝtürölmüŝ olup burada da portatif sergi elemanları kullanılarak mekân biçimleniŝine zarar verilmemiŝtir. Güneybatı odası, yönetici odası olarak tayin edilmiŝ ve burada da mekânın özgünlüęünü bozacak herhangi bir uygulama yapılmamıŝtır (Görsel. 9). Giriŝ eyvanının tam karŝısında yer alan ana eyvan da sergi alanı olarak deęerlendirilmiŝtir. Burada geleneksel kıyafetler giyen ve çalgı çalan bal mumundan yapılmıŝ insan heykelleri bulunmaktadır. Darüŝŝifa'da bir zamanlar çalgı aletleriyle zihinsel rahatsızlıęı bulunan insanların da tedavi edildięi ileri sürölmektedir. Bu mekândaki çalgı çalan insan heykelleri ile bahsi geçen tedavi yöntemi temsil edilmiŝtir. Ana eyvanın güneyinde yer alan ve bir zamanlar türbe olarak kullanılan oda günümüzde müzenin deposu olarak kullanılmaktadır. Buna ek olarak yapının güneyinde yer alan üç kemerli, tek mekânlı odada Darüŝŝifa'da kullanılan tıbbi

malzemeler sergilenmektedir. Bu eserlerin sergilenmesinde taşınabilir sergi elemanları kullanılmış ve duvarlara küçük nişler açılmıştır (Görsel. 10). Yapının güneyinde yer alan diğer oda ise tuvalet olarak kullanıma sunulmuştur (Görsel. 11). Yapının kuzeyinde yer alan üç kemerli, tek mekânlı odada ise zihinsel rahatsızlıkların tedavisinde kullanıldığı ileri sürülen müzik aletleri sergilenmektedir. Bu aletler de taşınabilir sergi elemanları ile sergilenmekte olup bazı durumlarda kapı ve pencere açıklıkları niş şeklinde değerlendirilmiştir (Görsel. 12). Kuzey cephede yer alan diğer oda ise mutfak olarak çalışanların kullanımına sunulmuştur. Mekânların konumlanması ve mekanlar arası sirkülasyon eserin yeni işlevine uygunluk göstermektedir.



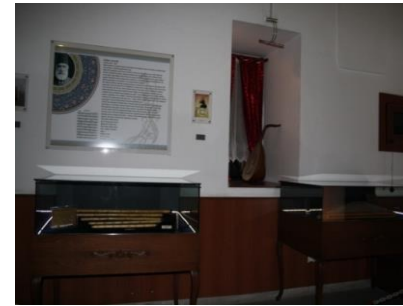
**Görsel. 9:** Darüşşifa'nın hediyelik eşya mağazası ve yönetici odası



**Görsel. 10:** Darüşşifa'da kullanılan tıbbi malzemeler ve sergi elemanları



**Görsel. 11:** Darüşşifa'nın tuvalet olarak yeniden düzenlenen odası



Görsel. 12: Çalgı aletleri ve sergi elemanları

Yeniden işlevlendirilen yapılar çevresel faktörler açısından değerlendirildiğinde; yapıya ulaşım olanakları, trafik yoğunluğu, otopark imkânı, yapının doğal ve yapılı çevre ile ilişkisi gibi etmenler göz önüne alınmalıdır (Kutlu ve Ergün, 2021: 182).

Kent merkezinde Yeşilirmak'ın kıyısında bulunan Darüşşifa'ya ulaşım, gerek yaya olarak gerekse araç vasıtasıyla kolaylıkla sağlanmaktadır; ancak işaret ve yönlendirme levhalarının yetersizliği, yerli ve yabancı ziyaretçilerin yapıya ulaşımını zorlaştırmaktadır. Yapının kendine ait bir otoparkının bulunmaması ve araçların yol kenarlarına park edilmesi çevresel



etkinlik açısından bir sorun olarak karşımıza çıkmaktadır (Görsel. 13). Yapı, anayol üzerinde yer alması sebebiyle yapılı çevre içerisinde kaybolmamıştır ve aynı aksta yer alan Mustafa Bey Hamamı, Mehmed Paşa Cami gibi tarihi eserler vasıtasıyla çevresiyle uyum içerisinde (Görsel.1). Yapılan restorasyonlarla yapının çevresindeki konutlar yıktırılarak görünürlüğü artırılmıştır.



**Görsel. 13:** Darüşşifa'ın otopark olarak kullanılan yan ve ön yolları

Tarihi yapıların yeni işlevi değerlendirilirken ele alınması gereken kriterlerden biri de yeni işlevin sosyokültürel etkisidir. Bu faktörde yeni işlevin; halk tarafından kullanılabilir olması, kullanıcılara kültürel ve sosyal fayda sağlaması; ayrıca bölge tanıtımında da etkin olması gerekmektedir.

Darüşşifa'nın müze olarak yeniden işlevlendirilmesi ile yapı, yeniden halkın kullanımına açılmıştır ve müze ziyaretleri vasıtasıyla kentte kültürel ve sosyal bir etkinlik imkânı oluşturulmuştur. Müze işlevinin yanı sıra yapıda belirli zamanlarda sergiler açılmakta ve canlı fasıl dinletisi

yapılmaktadır. Amasyalı ünlü bir hekimin ismiyle anılan müze, aynı zamanda kentin tanıtımında da önemli bir rol üstlenmektedir.

Yapıların yeniden işlevlendirilerek korunması yönteminde, ekonomik etkenler de önemli bir husus olarak karşımıza çıkmaktadır. Tarihi ve çoğu zaman âtil bir yapının yeniden kullanımı, yeni bir binanın inşa edilmesinden daha ekonomiktir. Bu bağlamda yeniden işlevlendirme hem yapının korunmasını sağlarken hem de yeni bir inşa süreci gerektirmediğinden maddi bir kazanım sağlamaktadır. Yeniden işlevlendirmede ekonomik etmenler sadece inşa süreciyle sınırlı kalmayıp kültür turizmi vasıtasıyla ek gelir de sağlamalıdır.

Darüşşifa'nın özgün işlevini sergileyen bir müze olarak yeniden işlevlendirilmesi hem yeni bir müze binasının inşa edilmesine gerek bırakmamış hem de kentin simge yapılarından biri haline gelerek turizm geliri elde edilmesini sağlamıştır. Buna ek olarak; müzenin hediyelik eşya mağazasında Amasya'da üretilen gümüş takı ve diğer el işi ürünleri satılarak Amasya halkına ekonomik kazanç elde etme imkânı da sunulmuştur.

44

### **Sonuç**

Hızla globalleşen dünyada her şey tüketim malzemesine dönüşürken mimari de bu durumdan olumsuz etkilenmekte ve yöresel özelliklerini kaybetmektedir. Bugün dünyanın her yerinde birbirini taklit eden mimari örneklerle karşılaşmaktayız. Etkileşimin bu denli hızlı ve yoğun olmadığı dönemlerde inşa edilen yapıların ise buldukları coğrafyanın şartlarına ve o coğrafyada yaşayan insanların kültürlerine özgü özellikler taşıdıklarını görmekteyiz. Bu bağlamda her bir tarihi eser, kendi özgünlüğünü korumakta ve toplumun kimliği olarak karşımıza çıkmaktadır. Tarihi yapıları korumanın en etkili yollarından biri ise kullanarak kullanmadır. Kullanarak kullanmada yapıya verilen yeni işlev doğru seçildiği takdirde insan-yapı bütünleşmesi yeniden sağlanabilecektir.

Tarihi yapılar yeniden işlevlendirildiğinde öncelikli olarak yapının mimari özelliklerinin analizi yapılmalı, kültürel değerleri dikkate alınmalı, bu değerler bağlamında kentin ihtiyaçları

araştırılmalı ve bu ihtiyaçları karşılamaya yönelik kullanıcılar belirlenmelidir. Bu koruma yönteminde yapıyı korumanın amaç, işlevin ise araç olduğu unutulmamalıdır. Yapıya verilen yeni işlev, yapının özgün kullanımına uygun olmalıdır. Bu bağlamda yeniden işlevlendirme sürecinde; yapının strüktürel olarak hasar görmemesi, yapıda geri dönüşü mümkün olmayan değişikliklerin yapılmaması, ısıtma, aydınlatma, havalandırma gibi teknik ihtiyaçların yapıya zarar vermeden giderilmesi ve yapının sürdürülebilirliğinin sağlanması gerekmektedir. Bunlara ek olarak; yapının kentin simgesel değerini ortaya çıkararak odak merkezi haline getirilmesi hedeflenmelidir.

Tıp ve cerrahi tarihi müzesi olarak yeniden işlevlendirilen Darüşşifa'da özgün kullanımına uygun bir dönüşüm yapılmıştır. Yüzlerce yıl insanlara şifa dağıtan bu yapıda, darüşşifada kullanılan tıbbi malzemeler sergilenmektedir ve böylece yapının kültürel değeri yaşatılmaya devam etmektedir. Yapıda yeni işlevin gereklilikleri yerine getirilirken strüktürel hasarlar oluşturulmamış, mekân kurgusunda değişiklik yapılmamış ve taşınabilir sergi elemanları kullanılmıştır. Isıtma, aydınlatma ve havalandırma gibi teknik ihtiyaçlar yapıya zarar vermeden giderilmeye çalışılmıştır. Isınma taşınabilir elektrikli ısıtıcılarla sağlanırken, havalandırma kapı, pencere gibi açıklıklar vasıtasıyla doğal olarak sağlanmaktadır. Aydınlatma ve güvenlik kameraları için kullanılan elektrik sistemi, sıva altında gizlenmiştir. Yapı, sürekli değişim gerektirmeyen yeni işlevi sayesinde sürdürülebilirliğini kaybetmemiştir. Müze ziyaretleri vasıtasıyla hem kentte kültürel etkinlik imkânı yaratmış hem de yerli ve yabancı turistlerin ilgisini çekerek ekonomik gelir sağlamıştır. Kent halkına istihdam olanağı da sağlayan yapı, kentin simgesel değerlerinden biri olmuştur.

Yapının yeniden işlevlendirilmesinde eksik kalan hususlardan biri, kendine ait otoparkının olmaması ve insanların araçlarını yol kenarlarına park etmesidir. Coğrafi koşulları nedeniyle Amasya İlinin genelinde otopark sorunu bulunmaktadır. Yol kenarları belirli saatler aralığında ücretli otopark olarak değerlendirilmektedir. Müzenin önünden geçen yolda da bu şekilde değerlendirilmiş bir otopark bulunmaktadır; ancak

müzenin kendine ait bir otoparkının bulunması ziyaretçiler açısından faydalı olacaktır. Müze, yaya ve araç trafiğinin yoğun olduğu bir cadde üzerinde yer almaktadır; bu sebeple belediye ile yapılacak görüşmeler sonrasında müze girişinin bulunduğu yere trafiği yavaşlatmak maksadıyla tümsek ve yayaların güvenli geçişini sağlamak amacıyla da yaya geçidi yapılması sağlanmalıdır. Diğer husus ise yönlendirme ve işaret levhalarının yetersizliğidir, bu durum şehre yabancı olan turistlerin müzeyi bulmalarında sorun teşkil etmektedir.

Yapılan değerlendirmeler sonucunda, yapının yeni işlevinin, yapının özgün kullanımına ve kentin ihtiyaçlarına uygun olduğu görülmüştür. Yeni işlevin yapının özgün planına zarar vermemesi, ek yapılara ihtiyaç duyulmaması artı bir kazanım olarak karşımıza çıkmaktadır. Yapının yakın çevresinde yapılacak düzenlemelerle yaşanan aksaklıkların giderilmesi mümkündür.

### Kaynakça

46

- Abdi-Zâde Hüseyin Hüsameddin. (2007). *Amasya Tarihi Cilt I-II-III*, Amasya Belediyesi Kültür Yayınları, Amasya.
- Ahunbay Z. (2009). *Tarihi Çevre ve Restorasyon*. İstanbul: YEM Yayınları.
- Aydın, A. ve Şahin, Ö. (2018), Tarihi yapıların yeniden işlevlendirilmesi: Isparta Aya İshotya (Yorgi) Kilisesi'nin Gül Müzesi'ne dönüşümü, *TÜBA-KED*, (17), 63-75.
- Başgül, M. ve İlerisoy, Z. Y. (2021), Yeniden İşlevlendirme Kapsamında Tarihi Yapı Örneği; Kırşehir Cacabey Cami Analizi, *Ahi Ervan Üniversitesi Sosyal Bilimler Enstitüsü Dergisi*, 7 (1), s. 163-182.
- Cantay, G. (1991). Amasya Darüşşifası. *Türkiye Diyanet Vakfı İslam Ansiklopedisi (C.3,5-6)* İstanbul.
- Eldek Güner, H. (2017), Liseden Müzeye, Eğitimden Tüketime; Kayseri Lisesi'nin Millî Mücadele Müzesi'ne Dönüşümü, *TÜBA-KED* 16, s. 67-87.
- Gabriel, A. (1934). *Monuments Turcs D'Anatolie. C.I.* Fransa.

- Gazi A. ve Boduroğlu, E. (2015), İşlev Değişikliğinin Tarihi Yapılar Üzerine Etkileri Alsancak Levanten Evleri Örneği, *Megaron* 10(1), s. 57-69.
- İnan, Ocak, Z. ve Tanyeli, G. (2019), Amasya Bimarhanesi'nin Tamamlanamayan Taçkapısı, *METU JFA* (2019/2), s. 221-246.
- Karadayı Yenice, T. ve Altınoluk, Ü. (2019), New uses for old buildings: the case of 'Soğukçeşme' Street, İstanbul, Turkey, *ICONARP International Journal of Architecture & Planning*, 7(1), s. 314-329.
- Kervankiran, İ. (2014), Dünyada Değişen Müze Algısı Ekseninde Türkiye'deki Müze Turizmine Bakış, *Turkish Studies-International Periodical for the Languages, Literature and History of Turkish or Turkic*, 9(11), s. 345-369.
- Kınal, F. (1962). *Eski Anadolu Tarihi*. Ankara.
- Kutlu, İ. ve Ergün, R. (2021), Tarihi Yapılarda Yeniden İşlevlendirme Süreçlerine Sistemik Bir Yaklaşım; Atik Valide Külliyesi Örneği, *Avrupa Bilim ve Teknoloji Dergisi*, 25, s. 172-184.
- Menç, H. (2000). *Tarih İçinde Amasya*. Ankara.
- Najmaldin, H. (2017), Adaptive Reuse of the Industrial Building: A Case of Energy Museum in Sanat İstanbul, Turkey, *Journal of Contemporary Urban Affairs*, 1(1), s. 24-34.
- Urak, G. (1994), *Amasya'nın Türk Devri Şehir Dokusu ve Yapılarının Analiz ve Değerlendirmesi*, (Yayımlanmamış Doktora Tezi), Gazi Üniversitesi/Fen Bilimleri Enstitüsü, Ankara.
- Yıldırım, N. (2008). Sabuncuoğlu Şerefeddin. *Türkiye Diyanet Vakfı İslam Ansiklopedisi* (C.35, 358-359) İstanbul.
- Yüceer, H. (2010), Tarihi Yapıların Yeniden Kullanımı ve Kültür Turizmi, *Mimari Korumada Güncel Konular* (Ed. Nuray Özasan, Deniz Özkut), s. 193-213.

### **İnternet Kaynakları**

<https://www.pop.culture.gouv.fr/search/list?mainSearch=%22amasya%22> [Erişim Tarihi: 12.02.2022]

### **Görsel Kaynaklar**

<https://earth.google.com/web/>