

Kamu Yönetimi Bağlamında Afet Yönetiminde Örnek Bir Uygulama: AYDES

An Exemplary Application for Disaster Management in Public Administration: AYDES

Can Ozan Tuncer, Dr. Öğr. Üyesi, Van Yüzyüncü Yıl Üniversitesi, E-Posta: canozantuncer@gmail.com

<https://doi.org/10.47998/ikad.1154104>

Anahtar Kelimeler:

Kamu Yönetimi,
İçişleri Bakanlığı,
AFAD,
Stratejik Yönetim,
Afet,
AYDES.

Öz

Dünyanın küresel salgınla birlikte kaosa sürüklendiği bir dönemde artan nüfusla birlikte kamu yönetimi kavramı önem kazanmakta ve devletlerin yeni politikalar oluşturarak bunların planlanmasında aktif roller üstlenecek aktörleri tayin etmesi ve güçlendirmesi hayati bir anlam ifade etmektedir. Geleneksel kamu yönetimi anlayışının terk edildiği günümüzde kamu yönetiminde şeffaf, esnek, vatandaş odaklı, kamuya açık kaynakların doğru kullanılması sürecini öne çıkaran politikalara duyulan ihtiyaç yeni kamu yönetimi paradigmasını desteklemektedir. Yeni kamu yönetimi anlayışının hâkim olduğu afet yönetimi ise esnek tabanlı yapısını ortaya koymakta ve afetlerde hızlı karar alma mekanizmalarının uygulanmasına olanak tanıyan işlev üstlenmektedir. 2018 yılında Cumhurbaşkanlığı Karamamesiyle Türkiye Cumhuriyeti İçişleri Bakanlığı bünyesine katılan AFAD afetlerin öngörülmesi, planlanması, organize edilmesi, her aşamasının takip edilmesi ve iyileştirilmesi konusunda yetkili kılınmıştır. İçişleri Bakanlığının hem afet yönetimi hem de iç güvenlikten sorumlu olmasının sinerjetik etkileri de bu kapsamda önemli görülmektedir. Afet durumlarında doğru bilgi ve konuma ulaşmak, sağlıklı iletişimi sağlamak büyük önem taşımaktadır. AFAD'ın afetler konusunda dünya standartlarını takip ettiğinin en önemli göstergelerinden biri olan AYDES uygulaması bileşenleriyle birlikte kapsamlı bir bilgi ağı sunmakta ve ekiplere destek sağlamaktadır. Coğrafi bilgi sistemleri üzerine inşa edilen, karar destek mekanizmalarına sahip web tabanlı bir uygulama olan AYDES'in, büyük kısmının alt bileşeni ilgili kurum ve kuruluşlarla ortak kapalı bir sistem üzerinden veri akışını sağlarken yine bir alt modül olarak, Bütünleşik Afet Yönetim Platformuyla vatandaş erişimine imkân sunmaktadır. Bu imkân vatandaşta da afet yönetiminin bir parçası haline getirmektedir. Ulusal/uluslararası düzeyde çok tanınmayan bu uygulamanın literatürde kaynağı sınırlıdır. Bununla birlikte sınırlı erişime sahip olan uygulama hakkında eldeki verilerin bir araya getirilmesi ve yorumlanması çalışmanın önemini ortaya koymaktadır. Kamu yönetimindeki yeni yönetim anlayışının bir yansıması olarak değerlendirilebilecek bu uygulama hakkında literatürde sınırlı bilgiye rastlanmaktadır. Afet yönetiminin Türkiye'deki işleyiş biçimlerini konu kapsamında gösteren çalışma AYDES uygulamasının geniş bir analizini yapmayı amaç edinmiştir. Gelişmiş teknolojik imkânlarla oluşturulmuş uygulamanın bilgi akışını sağlamak konusunda büyük katkılar sağlayacağı ve afet yönetiminin şeklini değiştireceği göz önünde bulundurulduğunda uygulamanın teknolojik olarak sürekli güncellenmesi ve sürdürülebilirliğinin sağlanması son derece önemli görülmektedir.

Keywords:

Public
Administration,
Ministry of Interior,
AFAD,
Strategic
Management,
Disaster,
AYDES.

Abstract

The concept of public administration is becoming more prominent in an age when the whole world is plunged into chaos due to a global pandemic and suffers from an increasing human population. Within this concept, it is also essential for states to appoint and enforce the actors to be able to assume active roles in generating and implementing novel policies. The need for policies that emphasize the transparent, flexible, citizen-oriented, and efficient use of public resources promotes the new public administration paradigm. Disaster management, predominated by the new public administration approach, shows off its flexible structure and assumes the function that allows the implementation of rapid decision-making mechanisms in disasters. Disaster and Emergency Management Presidency (AFAD), affiliated with the Ministry of Interior of the Republic of Turkey with the presidential decree in 2018, is authorized to predict, plan, organize, monitor, and improve every stage of disasters. The synergetic effects of the Ministry of Interior being responsible for both disaster management and internal security are also considered important in this context. In the case of a disaster, it is of great importance to reach the correct information and location and to ensure healthy communication. AYDES application, one of the most prominent indicators that AFAD pursues world standards in disaster management, provides a comprehensive information network with its components and convenience to disaster teams. While most sub-components of the AYDES application provide data flow through a closed system jointly with the relevant institutions and organizations, it also offers citizens access to relevant information thanks to another sub-module, the AYDES Integrated Disaster Management Platform, which also makes citizens a part of disaster management. The relevant literature hosts limited knowledge on this application which is also not well known in national and international spheres. Thus, gathering and interpreting the available data on the application may reveal the significance of the present study. The study attempts to demonstrate the functioning of disaster management in Turkey and to engage in a broad analysis of the AYDES application. Considering that the application with advanced technologies would bring significant contributions to the flow of information and change the way of disaster management, the application may need to be constantly updated to ensure its sustainability.

Araştırmacı Orcid ID : 0000-0001-9471-4917
Geliş Tarihi : 03.08.2022
Kabul Tarihi : 02.09.2022

Giriş

Birey/toplum hayatının her alanına etki eden teknolojik gelişmeler, küreselleşmenin de dahiliyle dünyayı ortak etkileri hızla hissedilir kaotik durumların içerisine sokabilmektedir. Bununla birlikte küreselleşme, ulus-devlet sınırlarının bulanıklaşmasına neden olan çok boyutlu bir değişim sürecine atıfta bulunmaktadır. Küreselleşme sürecinde ulusal/uluslararası düzlemde birçok değişim baskısı ortaya çıkmakla birlikte bu durum yönetim anlayışlarını da şekillendirmektedir. Ulusal düzeyde devletlerin kamu hizmeti oluşturma ekseninde şekillenen kamu yönetimi anlayışının katı, hiyerarşik, merkeziyetçi, kaynaklarını verimli kullanamayan hizmet politikası küreselleşmenin de etkisiyle yeni yönetim paradigmasını ortaya çıkarmıştır. Yeni paradigma özel sektörü kamuya entegre ederek yerel ve küresel ölçekte esnek, katılımcı, şeffaf, iş birlikçi ve kamu yararını koruyan bir yapıya bürünmüştür. Ortaya çıkan yeni koşullardan etkilenen Türk yönetim sistemi de yönetişim eksenli kamu yararını önceleyen ve piyasa koşullarına uyum sağlamak üzere programlanan bir sistemin parçası olmuştur.

Türk Kamu Yönetiminde değişen yönetim anlayışına paralel olarak afet yönetim sistemi uyarlanmış ve geliştirilmiş böylece çağın gerekliliklerine ayak uyduracak bir yaklaşım benimsenmiştir. Özellikle afet durumlarında izlenecek politikalar konusunda uzman ekipleriyle çalışan kurum ve kuruluşlar risklerin görülmesi ve krize dönüşmesini önlemek için planlı ve iş birlikçi bir yaklaşımı benimsemektedir. Türk Kamu yönetimi yeni yönetim paradigmasıyla birlikte çözüm odaklı ve geliştirilebilir stratejik yönetim yapısını afet öncesi, esnası ve sonrasındaki yönetim şemasına dahil etmiştir.

Türkiye Cumhuriyeti İçişleri Bakanlığının bünyesinde yer alan Afet ve Acil Durum Yönetim Başkanlığı (AFAD) risk faktörlerinin belirlenmesinde ve krize dönüşmesinin önlenmesinde, afet ve acil durumlarda alınacak önlemlerin planlanması, ortaya konması, uygulanmasında, kriz sonrası inşasında aktif görev alan bir yapıya sahiptir. AFAD'ın afetlerin önlenmesi ve koordine edilmesi için kurmuş olduğu bir sistem olarak tasarlanan AYDES uygulaması birçok bileşenle hizmet vermektedir.

Dünyada örneklerine rastladığımız AYDES uygulaması afet durumlarında her türlü ihtiyacı karşılamak üzere oluşturulmuş ve hizmete sunulmuştur. Vatandaş erişiminin kısıtlı olduğu uygulamanın kurumlar arası iletişimi sağlamak, yönetim bazında karar alma mekanizmalarını hızlandırmak ve etkin sonuçlar elde etme prensibi göz önünde bulundurulmuş kurgulanmıştır.

Kamu yönetimindeki yeni yönetim anlayışının bir yansıması olan afet yönetiminin Türkiye'deki işleyiş biçimlerini konu kapsamında gösteren çalışma AYDES uygulamasının geniş bir analizini yapmayı amaç edinmiştir.

Çalışmada kamu yönetimindeki geleneksel ve yeni paradigmlar açıklanarak, afet yönetimindeki etkisi üzerinde durulmuş, AYDES uygulamasının yönetişim becerisi vurgulanmıştır. Bununla birlikte uygulamanın alt modülleri tanımlanarak risk durumlarının krize dönüşmesinin önlenmesinde oynadığı etkin roller tespit edilmekle birlikte geliştirilmesi açısından bulgular yorumlanarak önerilerde bulunulmuştur.

Kamu Yönetimi ve Kamu Yönetiminde Geleneksel Anlayış

İnsanlık tarihinde toplumsal bir aradılığın gerekliliğinin fark edildiği dönemlerden itibaren kurallar ve o kuralların düzenlenmesi, denetlenmesi, koşullara uygulanması açısından bir üst mekanizmaya ihtiyaç duyulmuştur. Bu aşamada toplumlarda “yönetim” olgusu ortaya çıkmış ve toplumsal düzenin sağlanması açısından ayrıcalıklı bir konuma sahip olmuştur. Tarihsel perspektifte askeri, siyasi alanlarda kendini gösteren yönetim kavramı devlete özgü fonksiyonların yerine getirilmesinde daha fazla kullanılmaktadır. Toplumun yansıtıcısı ve şekillendiricisi olan kamu yönetimi, kamunun yararını temel alan yönetime özgü bir eylem alanıdır. Toplum yaşantısının her noktasını kendi içinde barındıran yönetim alanı, küreselleşmenin de etkisiyle değişimlerin tümünden etkilenmekte ve sürekli olarak yenilenmektedir.

Kamu yönetiminin tanımı konusunda bir fikir birliği söz konusu olmamakla birlikte, disiplinler arası bir yapıya sahip olduğu bilinmektedir. Türk Dil Kurumu kamu yönetimini: “Devletin yönetim faaliyetlerinin yararlı ve verimli bir biçimde düzenlenmesiyle uğraşan bilim dalı, kamu idaresi, amme idaresi” olarak tanımlamaktadır (TDK, t.y.). Günday, kamu yönetiminin varlık nedenini kamu yararını gerçekleştirmek olarak görmekte, kamu yararını da “toplumun ihtiyaçlarını karşılamak amacıyla yapılan her türlü kamusal faaliyet” olarak açıklamaktadır (Günday, 2002: 14). Kamu yönetiminin, kamu yararını gerçekleştirmeye yönelik bir faaliyet olarak gören Waldo bu disiplini, yönetsel eylem alanını kendine inceleme konusu yapan bilim dalı olarak tanımlamaktadır (Waldo, 1955: 3).

Ioan kamu yönetimini, devletin yasama yürütme ve yargı yetkilerini elde etmek için yönetsel, siyasal ve yargısal süreçleri ve teorileri kullanmaktan oluşan faaliyet olarak tanımlar (Ioan, 2007; akt., Leonina-Emilia ve Lazar, 2010: 1021). Ergun da benzer bir şekilde, devlet etkinliklerinin gerçekleştirilmesi için uygulanan yönetim sanatı ve bilimi olarak açıklamaktadır (Ergun, 1995: 8). Bu tanımlardan hareketle kamu yönetiminin kamu yararı ekseninde gerçekleştirilmiş yönetim faaliyetleri olduğunu söylemek mümkündür.

1900’lü yıllar kamu yönetiminin geleneksel dönemi olarak tanımlanırken sanayi ve kamu kurumları ile ilgili çalışmalar yapılmıştır. Geleneksel yaklaşımda yönetim ve politik kaygılar birbirinden ayrı konumlandırılmış ve siyaset ile yönetim katı bir şekilde farklılaştırılmıştır. Wilson kamu yönetimini: “Kamu hukukunun ayrıntılı ve sistematik bir şekilde uygulanması” olarak görmektedir (Wilson, 1887: 212). Yöneticilerin idari görevlerini yerine getirmesi için gerekli olan bir yönetim biliminin kurulması gerekliliğinden bahseden Wilson, siyasal yaşamın bir parçası olan yönetimi siyasetten ayırarak klasik dönemin hâkim anlayışının temelini atmıştır. Klasik anlayışı şekillendirenlerden biri olan Weber ise ideal tip bürokrasinin en akılcı örgütlenme şekli olduğunu ortaya koymuştur. Eryılmaz’a göre, Wilson ve Weber siyaset bilimi ile kamu yönetimi ayrı alanlar olarak görmektedir. Wilson ve Weber siyasetin karar alıcı tarafını öne çıkarırken, kamu yönetiminin uzmanlık özelliğiyle uygulayıcı unsur olduğunun vurgusunu yapmaktadır. Eryılmaz’a göre, bu ifadeleri destekleyen Taylor da bilimsel yaklaşım sergileyerek incelediği yönetim faaliyetlerinin yapılması gereken her iş için en iyi ve tek yöntem olduğunu savunmaktadır (Eryılmaz, 2012: 44).

Klasik kamu yönetimi anlayışı 1970’li yıllarda ekonomik sorunların kaynağı olarak gösterilmiş ve çeşitli nedenlerden dolayı eleştirilmeye başlanmıştır. Şat, klasik yönetim anlayışının dışı kapalı, her şeyi denetleyen bir sistemi olduğu ve kamu hukuku kurallarına olan bağlılığı sebebiyle eleştirildiğini ve küreselleşmenin etkisiyle yaşanan toplumsal değişimlere ayak uyduramamasından dolayı yenilenme ihtiyacından bahsetmektedir (Şat, 2009: 97). Geleneksel kamu yönetimi anlayışında aşırı ve plansız büyüyen devlet yönetiminin hem yapısal örgütlenişi hem de yönetimden dolayı meydana gelen sorunların çözümlerine odaklanılmaktadır. Canpolat, refah döneminde geleneksel anlayışın sonucu olarak aşırı büyüyen kırtasiyecilik, verimsizlik, merkezîyetçilik, katı hiyerarşik yapı eleştirileri olduğunu söylemektedir (Canpolat, 2010: 8). Küreselleşen dünyada devletlerin rolü de değişime uğramış ve yönetimden ziyade yönlendirme anlayışı hakim olmaya başlamış, birey korunmaya muhtaç bir konumdan çıkarak kamusal alanda etkin bir konumu sahip olmuştur. Bundan dolayı yönetim anlayışında toplumsal ihtiyaçlar ve beklentiler daha belirleyici olmakta bireyin aktif bir rol oynaması söz konusu haline gelmektedir. Klasik yönetimdeki insanı dışlayan yönetim anlayışına sahip olan devletler, sorunların çözülmesi ve krizlerin yönetilmesi konusunda başarılı olamamaktadır (Gündoğan, 2013: 35).

Bütün bu bilgiler ışığında işleyişin sağlıklı bir şekilde devam edebilmesi, yurttaş yararı ilkesine bağlı kalınması ve sekteye uğrayan alanların rahatlatılması açısından farklı bir modele ihtiyaç duyulmuş, kamu yönetimi konusunda farklı bakış açıları ortaya çıkmıştır. Bu ihtiyaçlar doğrultusunda ortaya çıkan yeni paradigma Tortop’a göre, tek özneli, merkezîyetçi, hiyerarşik yapılanmanın hedeflere ulaşmadaki başarısızlığına karşın ortaya çıkmıştır. Tek merkezden, tek özneli, tek boyutlu yönetim anlayışı etkin ve verimli sonuçlar elde edememekte ve değişen dünya şartlarına uyum sağlayamamaktadır. Yeni yönetim anlayışı, yönetimde çok boyutluluğu, yerele ağırlık veren, sağlıklı ve sürekli bir iletişim talep eden, toplumsal katılımı aktörlerin varlığını önemseyen ve kaynakları kullanma konusunda esneklik sunan bir anlayışı meydana getirmiştir (Tortop vd., 2012: 338).

Yeni Kamu Yönetimi Anlayışı

Küreselleşme toplumlarında ekonomik, siyasi, kültürel ve sosyal değişimleri beraberinde getiren ve geleneksel sistemlerde yenilenme ihtiyacını ortaya çıkaran bir süreçtir. Bu süreçte yeni dünya düzeninin unsurları değişmekte, dönüşmekte ve bütünsel bir anlayışla yenilenmektedir. Ulus-devlet sınırlarının bulanıklaşması, dünyanın küresel bir köy formunu kazanması, zaman ve mekân anlayışlarında da değişimi doğurmaktadır. Küreselleşmeyle beraber ortaya çıkan değişim süreçleri ekonomik, siyasal, kültürel, ekolojik ve güç sistemlerindeki formları genişletmekte, geleneksel değerleri daha akışkan ve esnek bir yapıya büründürmektedir. Bu değişim, yönetim yapısının da sorgulanmasına ve yeni paradigmalara tartışılmasına olanak sağlamaktadır. Geleneksel sistemdeki yönetim anlayışı da ekonomik, siyasal ve toplumsal değişimlere göre yeniden biçimlendirilmekte, teknolojik gelişmelerle birlikte gelişen olanaklara ayak uydurmaktadır. Yönetimsel yeni yaklaşım için farklı isim tartışmaları devam etmekle

birlikte konu hakkındaki yeni modellemeler geleneksel yaklaşımdan fiili olarak ayrışma göstermektedir. Bu çabaların temel amaçlarından biri geleneksel anlayışın yönetim modelindeki sorunların çözümlenmesidir. Hood'a göre, yeni kamu yönetimi anlayışı yedi ana bileşenden oluşmaktadır:

- Kamu sektöründe uygulamalı profesyonel yönetim: En üstte bulunan kişilerin kuruluşları hesap verilebilirlik amacıyla aktif, görünür ve isteğe bağlı kontrolünü içermektedir.
- Açık standartlar ve performans ölçüleri: Hesap verilebilirlik hedeflerin net beyanını gerektirmektedir.
- Çıkış kontrollerine daha fazla vurgu: Prosedürlerden ziyade sonuçları önemli görme eğilimi nedeniyle ölçülen performansla göre alan dağılımı yapılmaktadır.
- Kamu sektöründe birimlerin ayrıştırılmasına geçiş: Eski monolitik birimlerin parçalanması ve kamu sektörünün içinde/dışında yönetilebilir birimlerinin verimlilik elde etme ihtiyacı oluşmaktadır.
- Kamu sektöründe daha fazla rekabete geçiş: Maliyeti düşürmek ve daha iyi standartlar elde etmek amacıyla vadeli sözleşmelere ve kamu ihale prosedürlerine geçiş gerekmektedir.
- Özel sektör yönetim uygulama tarzları üzerinde bir vurgu: Özel sektörün esnek yapısını kamu sektörüne uyarlama ihtiyacı ile gerekçelendirilmektedir.
- Kaynak kullanımında daha fazla disiplin ve tutumluluk vurgusu: Kamu sektörünün kaynak taleplerini kontrol etmede daha azıyla daha fazla yapma anlayışı çerçevesinde doğrudan maliyetin azaltılmasına yönelik hareket etmektedir (Hood, 1991: 4-5).

Yeni kamu yönetimi paradigması, özel sektör ve kamu sektörü ayrımının keskinliğini törpülemiş ve özel sektörün yönetim anlayışını kamuya aktararak yeni bir yönetim düzeni geliştirmiştir. Karaçor ve Oltulu, etkin piyasa yönetiminin etkilerini göz önünde bulunduran yeni kamu yönetimi anlayışının rekabetçi bir anlayış çerçevesinde özel sektöre özgü yönetim sisteminin kamuya aktarıldığını söylemektedir (Karaçor ve Oltulu, 2011: 405). Yeni kamu yönetimini bilgi ve tasarım modeli olarak tanımlayan Naschold ve Bogumil, kamu organizasyonlarındaki kontrol ve denetim problemlerinin belirlenmesi ve yönetim süreçlerinin analiz ve tasarımını yapan bir model olarak görmektedir (Naschold ve Bogumil, 1998: 203).

Yeni kamu yönetimi anlayışının geleneksel anlayıştan ayırıp dönemi etkilemesine neden olan 4 önemli başlığı Hood, şu şekilde aktarmaktadır:

- Hükümetin kamu harcamaları ve personel alımı açısından büyümesini yavaşlatma veya tersine çevirme
- Hizmet sunumunda “yerindelik” üzerinde yenilenen vurgu ile, özelleştirme ve yarı-özelleştirmeye ve çekirdek hükümet kurumlarından uzaklaşmaya doğru kayma
- Kamu hizmetlerinin üretimi ve dağıtımında özellikle bilgi teknolojisinde otomasyonun geliştirilmesi

- Kamu yönetiminde bireysel ülke uzmanlıklarına ilişkin eski geleneğin üzerine, giderek artan bir şekilde kamu yönetimi, karmaşık tasarım, karar tarzları ve hükümetler arası iş birliği gibi genel konulara odaklanan daha uluslararası bir gündemin geliştirilmesi (Hood, 1991: 3).

Geleneksel anlayışın temelini oluşturan katı, tek merkezli, hiyerarşik bürokratik yapı yerine yeni paradigmayla birlikte daha esnek, piyasa odaklı rekabetçi, sonuç odaklı, bireylerin ihtiyaçlarına cevap verebilen, devlet dışındaki diğer aktörlerin de karar alma ve politika oluşturmalarına izin veren, kaynakların etkin ve verimli kullanıldığı bir yapılanma modeline geçiş yapılmıştır (Özer, 2005: 4). “Yeni Kamu Yönetimi anlayışının gerek teorik gerekse dünyanın çeşitli ülkelerindeki uygulamalarından hareketle iki temel hedefinin olduğu görülmektedir. İlk hedefi; devletin rolünün ve bu kapsamda yürüteceği kamu hizmetlerinin yeniden belirlenmesidir. İkinci hedefi ise kamu kesiminin ve kamu hizmetlerinin yürütülmesindeki etkinlik ve verimliliğin artırılmasıdır” (Boztepe, 2018: 194).

Yönetimde meydana gelen paradigma değişimi yerel ve küresel düzeyde önemli görülen afet yönetimi için de kapsamlı bir uygulama alanı bulmaktadır. Bu anlamda ilk değişim bütünlük afet yönetim sistemi diye bilinen afet yönetiminin girift yapısına dönüşmesinde yaşanmaktadır. Klasik anlayışın hâkim olduğu dönemlerde afet farklı sistemlerden ve katmanlardan meydana gelen, klasik paradigmanın özelliklerini içinde barındıran bir yapıya sahipken yeni yönetim anlayışıyla birlikte esnek katmanlı bütünlük bir yapı kazanmıştır. Bütünlük afet yönetimi, afet döngüsü aşamalarında farklı aktörlerin, özel ve kamusal paydaşların bir arada yürüttüğü bir yönetim anlayışına dönüşmüştür.

Afet ve Afet Yönetimi

Afetler, aniden veya zamanla gelişen, doğal akışı bozan, canlı ve doğal yapıyı etkileyen, can ve mal kaybına sebep olan, olayların sonucuna verilen isimdir. Afetlerin birçok farklı tanımı bulunmaktadır. Dünya Sağlık Örgütü afeti: “Normal varoluş koşullarını bozan ve etkilenen topluluğun uyum kapasitesini aşan düzeyde acıya neden olan olaylar” olarak tanımlamaktadır (WHO/EHA, 2002). Afet ve Acil Yönetim Başkanlığına (AFAD) göre: “Toplumun tamamı veya belli kesimleri için fiziksel, ekonomik ve sosyal kayıplar doğuran, normal hayatı ve insan faaliyetlerini durduran veya kesintiye uğratan, etkilenen toplumun baş etme kapasitesinin yeterli olmadığı doğa, teknoloji veya insan kaynaklı olay. Afet bir olayın kendisi değil, doğurduğu sonuçtur” (AFAD, 2021: 9). Afetler öncesi, sırası ve sonrasında özel ve kamu paydaşlarınca koordine ve koopere bir çalışma gerektiren insani, fiziksel, ekonomik ve sosyal kayıplar meydana getiren doğal, teknolojik ve insan kökenli olaylardır. Afet can ve mal kayıplarına neden olan bir sonuçtur. Şahin ve Sipahioğlu'na göre, yaşamın doğal akışı içinde gerçekleşen fakat can ve mal kaybı olmayan felaketler afet olarak adlandırılmamaktadır (Şahin ve Sipahioğlu, 2002: 15).

Afetler insan ve doğa kaynaklı olmak üzere kategorilere ayrılmakta, doğal ve doğal olmayan afetler olarak sınıflandırılmaktadır. Doğal afetler evrenin doğal döngüsü içerisinde tekrarlanan ve gezegenin olağan her türlü hareketini içinde barındırmaktadır. Doğal olmayan afetler ise insan eliyle ortaya çıkan her türlü akışa aykırı durumu ifade etmektedir. Skliarov, Kaptan ve Khorram-Manesh doğal afetleri hidrometeorolojik, jeofizik ve biyolojik temelli olmak üzere üç başlık altında toplamaktadır:

- Hidrometeorolojik afetler can ve mal kaybına, sosyal, ekonomik veya çevresel bozulmaya neden olabilen atmosferik, hidrolojik veya oşinografik temelli olaylardır (sel, tsunami, fırtınalar, çığlar ve kuraklık)
- Jeofizik afetler, yaşam kaybına veya yaralanmaya ve sosyal, ekonomik veya çevresel bozulmaya neden olabilecek doğal dünya süreçlerinden kaynaklanan afetlerdir (deprem, toprak kaybı, volkanik patlamalar)
- Biyolojik afetler, can kaybına ve yaralanmaya neden olabilen patojenik mikroorganizmalara ve toksinlere ve biyoaktif maddelere maruz kalma dahil olmak üzere organik kökenli veya biyolojik faktörlerden oluşan süreçtir (salgın hastalıklar, böcek ve hayvan vebaları) (Skliarov, Kaptan ve Khorram-Manesh, 2017: 18).

Tarihsel perspektiften bakıldığında insanın kendini var etmesi, gelişmesi, dönüşerek amaçlarına uygun ortamlar yaratması için doğayla olan mücadelesini ortaya koyduğunu, insan lehine sonuçlanan bu mücadelenin gezegene büyük zararlar vererek onarılamaz tahribatlara sebep olduğunu söylemek mümkündür. Bu tahribat insanın lehine görülse de yakın gelecekte sonuçlarının yıkıcı olacağı tahmin edilmektedir. Doğal/doğal olmayan afetler ve olası acil durumların önlenmesi, ortaya çıkan zararların tanzim edilmesi devletlerin en önemli konularından biri haline gelmiştir. Afet ve acil durumlardan etkilenme devletlerin ekonomik, sosyal ve teknolojik gelişmeleriyle bir arada ilerlemekte, gelişmişlik düzeyi ve afet/acil durum yönetme becerileri arasında pozitif yönlü bir ilişkinin varlığı görülmektedir.

Afet ve felaket durumları devlet yönetimlerinin öncelikli konularından birini oluşturmaya devam ederken meydana gelebilecek risk ve krizlerin yönetimi kamu yönetimi açısından elzem bir hal almakta, kurumların bir arada ve uyumlu çalışma pratiklerini geliştirmesi yönünde hassasiyetleri ortaya koymaktadır. Geleneksel kamu yönetimi anlayışının katı hiyerarşik yapısı içerisinde afet yönetimi gibi dinamik bir yapıya sahip olması gereken, gelişime açık, teknolojik yenilikleri takip etmek konusunda kendini eğiten, istikrarlı planlara becerilerini geliştirmiş bir yapının ortaya çıkması zorlaşmakta ve esnek bir anlayışın hakimiyetinin gerekliliği anlaşılmaktadır. Küreselleşmenin etkisiyle değişen ve yeni bir form kazanan kamu yönetimi anlayışı, afet yönetiminin esnek ve dinamik yapısına uygun bir biçimde planlanmakta, uygulanmakta ve geliştirilmektedir.

Afet yönetimi; risklerin tespiti, kontrolü, planlaması, politikaların belirlenmesi, eğitimlerin gerçekleştirilmesi gibi çalışmaların yürütüldüğü, merkezinde kamu yönetiminin bulunmasına rağmen farklı disiplinlerin varlığına ihtiyaç duyulan faaliyetler bütünü şeklinde açıklanmaktadır (Karaman, 2016: 2). “Afet yönetimi, her türlü tehlikeye

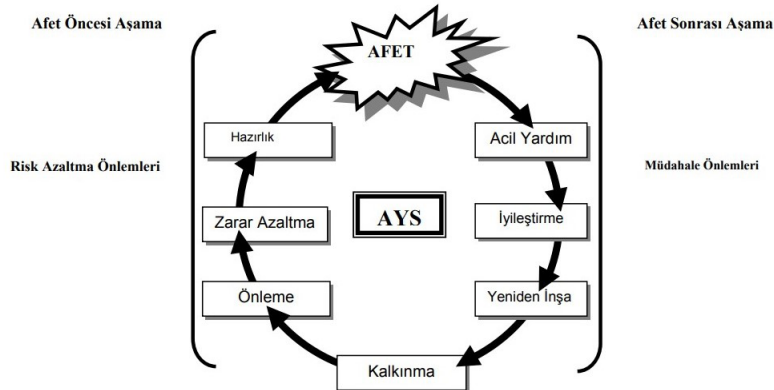
karşı hazırlıklı olma, zarar azaltma, müdahale etme ve iyileştirme amacıyla mevcut kaynakları organize eden analiz, planlama, karar alma ve değerlendirme süreçlerinin tümüdür“(Kadıoğlu, 2008: 9).

Temel amaçlarından biri can ve mal kayıplarını önlemek ve afet sırasında afetten en çok hasara uğrayanları kurtarmak olan afet yönetimi; doğal çevrenin, sosyal yaşantının, kültür varlıklarının korunması ve hasar halinde eskisinden daha iyiye dönüştürülmesi, toplumun ihtiyaç duyduğu her türlü hizmetin devamlılığının sağlanmasını da içerisinde barındırmaktadır (Şahin ve Üçgül, 2019: 51).

Afet yönetimi planlanması, *Afet Yönetim Modeli* döngüsü etrafında yapılandırılmıştır. Bu döngü *yaşam döngüsü* olarak da isimlendirilmekte ve temelde dört aşamadan oluşmaktadır. Bu aşamalar sırasıyla: *azaltma, hazır olma, yanıt verme ve kurtarmadır*. Uzaktan algılama sistemlerinin sunduğu olanaklarla elde edilen veriler, bu aşamalarda çözüm odaklı kararlar alma açısından yararlı bilgi kaynağını sunarken iletişimin kurulması ve karar vericilerin zaman kazanarak vakalara odaklanmasını sağlamaktadır. Doğada öngörülmesi mümkün olmayan, göz önünde bulundurulmaması durumunda can ve mal kaybına sebep olacak kaynakların çeşitliliği, kapsayıcı, tamamlayıcı ve bütünlük bir afet yönetiminin planlanmasının beklendiği koşulları sağlamayacağı aşikardır. Afet yönetim sistemi afet öncesi, esnası ve sonrası olmak üzere üç ana başlık altında planlanmaktadır. Afet öncesi aşama risk yönetimine uygun öngörülebilecek krizleri önlemeye yönelik maddeleri içerirken afet sonrası aşamada iyileştirme ve yeniden inşa etmek konusunda maddeleri içermektedir. Afet öncesi aşamalar krizlerin önlenmesi açısından her türlü öngörüye yer vermekte ve alınabilecek önlemler sıralanmaktadır. Afet sonrası aşamalar hesaplanan verilerin tutarlılığı doğrultusunda şekillendirilmekte ve yeniden oluşturulmaktadır. Yukarıda söz edilen üç aşamadan en önemlisi afet esnasında ilgili ve iş birlikçi kurum ve kuruluşların müdahalesini içeren, iletişim kanallarının doğru çalışabilirliğini öne çıkaran, risklerin öngörülen krizlere dönüşmesi aşamasında hızlı karar verme, kararları uygulama aşamasıdır. Afet esnasında her müdahalenin, baskı altında verilen kararların ve sonuçlarının kaydedilmesi, afet sonrası kurum/kuruluşlarla paylaşılması olası afetlerin önlenmesi ve kayıpların en aza indirgenmesi, iyileştirme/yeniden inşa aşamalarının hızlı yürütülmesi açısından büyük bir önem taşımaktadır. Bu çalışmalar afet öncesi/esnası/sonrasında kurum ve kuruluşlara yol gösterici olurken bütün aşamalar birbirini etkilemekte ve döngüsel bir sistemin parçasını oluşturmaktadır.

Şekil 1

Afet Yaşam Döngüsü (Kaynak: Özmen vd., 2005: 1473)



Afet yönetimi, ortaya çıkan ve çıkması öngörülen afetin büyüklüğüne ve şiddetine göre farklı şekillerde kurgulanan ve tasarlanan bir dizi yönetimi içinde barındıran kompleks bileşenleri içinde barındırmaktadır. Afetlerde ortaya çıkabilecek krizleri önceden planlayarak riskleri öngörme ve strateji geliştirme yönetimin en önemli unsurlarından biridir. Afetlerle mücadele stratejilerini Vitalii, Khorram-Manesh ve Nyberg şu şekilde sıralamaktadır:

- Erken uyarı/tahmin, bilgi/bilgilendirme ve iletişim ağının geliştirilmesi
- Tehdit kaynaklarındaki önceliklere göre çatışma planları geliştirmek
- Tıbbi ve gıda malzemelerinin, kurtarma araçlarının ve bunun gibi malzemelerin toplanması ve depolanması
- Afet yönetimi ve acil duruma müdahale edenler için, ekipmanlar, iletişim, ulaşım, konaklama ve temel ihtiyaçlarının giderilmesi için planlar hazırlanması
- Tüm hükümet yetkililerinin, ilgili bakanlıkların rolüne karar vermek afetlerde birimlerin sorumluluklarını paylaşmak
- Afet alanlarının geniş bir alana yayılması durumunda afetle yüzleşme önceliklerinin belirlenmesi
- Afete maruz kalanların yaşadığı psikolojik durumları önlemek ve iyileştirmek açısından uygun planların yapılması sonucunda toplumsal huzursuzluğun önlenmesi
- Önceliklerin kontrol edilerek, tereddüt etmeden yerinde ve hızlı kararların alınması, katılan yetkililer için talimatlardaki tutarsızlığın önüne geçilmesi (Vitalii, Khorram-Manesh ve Nyberg, 2007: 26-27).

Afet Yönetiminde Afet Öncesi Aşama

Afetler meydana geldikleri bölgede can ve mal kayıplarına yol açan kamunun etkin bir şekilde yönetim becerisini gerektiren ve toplumun uğradığı hasarın en kısa sürede tamir edilmesi için harcanan çabaya kadar karmaşık bir sürecin başlatıcısıdır. Afetlerin meydana gelmeden önceki aşamada yapılan planlamalar, afet esnasında ve sonrasında etkin bir kriz yönetimini gerektirmektedir. Bundan dolayı öngörülen risklerin hesaplanarak kriz senaryolarının oluşturulması, afet esnasında müdahalenin her boyutuna etki etmekte ve afet sonrasındaki iyileşme/yeniden inşanın süresini azaltmaktadır.

Afet yönetiminde afet öncesi aşama, risklerin hesaplanması, meydana gelebilecek olan hasarların önceden tespiti amacıyla simülasyonların ve planların hazırlanması, afetin meydana geldiği ülke/bölge/il genelinde kriz yönetim merkezlerinin kurulması ve risk azaltma önlemleri çerçevesinde ilgili kurum ve kuruluşların koordine çalışması için gerekli önlemleri içermektedir.

Afet öncesi aşama afete *hazırlık* aşaması olarak değerlendirilmekte ve hazırlanacak olan risk yönetim planlarının temel amacı olası bir felaket anında insanlar için ortaya

çıkabilecek olumsuz sonuçlara karşı zamanında, en uygun ve etkili şekilde organizasyon ve yöntemlerle müdahalelere hazırlanmaktadır. Bu aşamada acil durum/afet anında yetki ve sorumlulukların belirlenmesi, paylaştırılması ve organize edilmesi gerekmektedir. Bununla birlikte personel eğitimiyle dağılımının yapılması, teknik ekipman ve donanımların bakımlarının tamamlanması, tahmin/erken uyarı sistemlerinin kurulması ayrıca bu yapılan planlamaların güncellenmesi ve şartlara uygun olarak geliştirilmesi afet öncesi yönetimin parçalarını oluşturmaktadır (Kadıoğlu, 2011: 110).

Kurum ve kuruluşlar olası afetlerde alınacak önlemleri tespit etmek, müdahalelerde izlenecek çerçeveyi belirlemek açısından afet senaryoları oluşturmakta, bu konuda çalışan birimler kurmaktadır. Özellikle personel sayısı yüksek olan çalışma alanlarında bu senaryolar kurgulanarak tatbik edilmekte, tatbikat esnasında muhtemel sorunlar kaydedilerek afetlerde kayıpların minimum sınırlarda kalması için çalışmalarını genişletmektedir. Bu çalışmalarda “Olay/Kriz Yönetim Merkezleri”nin önemi vurgulanmakta ve yönetici kadrosunun eğitimine ayrı bir yer verilmektedir.

Afet/acil durum sırasında ortaya çıkabilecek olan krizlerin etkin yönetilmesi ve afet sonrasında iyileştirmelerin ve güçlendirmelerin yapılması, afet öncesinde geliştirilmiş plan ve stratejilerin yeterliliğine, organizasyonların eksiksiz kurgulanmasına, gereken güncelleme ve yenilemelerin zamanında yapılmasına, afet öncesi hazırlık aşamasının yönetimine bağlıdır. Devletler olası bir kriz anında önceden geliştirilmiş olan stratejilere göre ilerlediği takdirde kargaşanın önlenmesini sağlamakta ve kriz anlarını başarılı bir şekilde yönetmektedir. Türkiye Afet Müdahale Planı (TAMP) afet ve acil durumlarda görev alacak bakanlık, kurum ve kuruluşlar ile yapılan değerlendirmeler sonucunda AFAD tarafından hazırlanarak yürürlüğe konmuştur. Bununla birlikte afet sonrasında alınan hasarların yeniden inşa sürecinde de etkin koordine çalışma gerçekleştirilebilmektedir.

Afet Yönetiminde Afet Aşaması

Afete müdahaleyi içeren afet aşamasının başarısı afet öncesinde gerçekleşen planlama ve stratejinin yeterliliğine, afet müdahale ekiplerinin, kurum ve kuruluşların koordine ve koopere çalışmasına bağlıdır. Afet öncesi erken uyarı/tahmin ve bilgi sistemleri, ilgili birimlerin hazırlanmış olan teçhizata ulaşma ve krizin durumuna göre konum alması için zaman kazandırmakta yönetimin planlanmasını sağlamaktadır.

Afet bölgelerinde arama kurtarma faaliyetleri, acil/ilk yardım pratiklerine uygun yapılması, ulaşım ve iletişim faaliyetlerindeki aksaklıkların giderilmesi, güvenlik/emniyetin sağlanması, insani ihtiyaçların karşılanması, öngörülen sağlık durumları için gerekli çalışmaların ve bilgilendirmelerin yapılması bunlarla beraber hasar tespit çalışmalarına başlanması bu aşamanın önemli konu başlıklarındandır. Afet esnasında yapılan müdahale ve alınan önlemler sayesinde; can ve mal kaybını en aza indirmek, enkaz altındakileri kurtarmak, yaralılara ilk yardım ve tedavi sağlamak, kurtulanların yiyecek-içecek ve barınma gibi temel ihtiyaçlarını karşılamak, enkazı kaldırmak, yangınları söndürmek, hayatın idamesi için gerekli kritik altyapıyı çalışır hale getirmek gibi afete uğrayanların ivedilikle gereksinim duyduğu çeşitli hizmetlerin verilmesi amaçlanmaktadır (Gökçe ve Tetik, 2012). Bu tanımlamalardan da anlaşılacağı üzere afet esnasında ve sonrasındaki müdahaleler öncelikli olarak can kaybının engellenmesi üzerine yoğunlaşırken aynı zamanda afetzedelerin yiyecek, barınma, giyecek gibi temel

ihtiyaçlarının karşılanması ve gerçekleşen/henüz gerçekleşmeyen acil durumlar için önlemler alınması ve güvenliğin sağlanması bu aşamanın öne çıkan konuları arasındadır. Afet esnasında arama kurtarma faaliyetleri büyük bir önem teşkil etmekle birlikte kurum ve kuruluşların koordine çalışmasını gerektirmektedir. Fakat afet bölgesine yardıma bulunmak isteyen özel ve kamusal alanda faaliyet gösteren kuruluşların yanı sıra Sivil Toplum Kuruluşlarının (STK) katkı sağlamaya çalışması yetkilileri zaman zaman ortaya çıkması istenmeyen durumlarla karşı karşıya bırakmaktadır. Bu durum afet bölgesinde karışıklık ve kargaşaya sebebiyet vermemesi için gönüllü kurum ve kuruluşlar, afet yönetiminde yetkili birimlerin organizasyon yapısına uyması ve bu yönde hareket etmesi gerekmektedir. Önceden planlanan şemaya göre hareket eden yetkili birimler gönüllüleri organize ederek afet durumunun en kısa ve verimli sürede atlatılmasına katkıda bulunmakta, karşılıklı iş birliği mevcut işleyişin bozulmasını önlemektedir. Bundan dolayı afet bölgesinde önceden planlamanın ve organize olmanın önemi hayati bir boyuta ulaşmaktadır. Afet sırasında arama-kurtarma-müdahale faaliyetlerinde iyi planlanmış ve organize edilmiş bir kriz yönetimi, devlet yönetiminin başarısını gözler önüne sermektedir.

Afet Yönetiminde Afet Sonrası Aşama

Afet sonrası aşama afet yönetimi bakımından yeniden inşa/iyileştirme sürecini kapsayan ve ortaya çıkan afetin büyüklüğüne ve verdiği hasar göre zamansal değişiklikleri içeren bir süreçtir. Kritik ve risk faktörlerinin minimize olduğu dönemin aşılmasıyla birlikte normal gündelik hayata dönülmesi açısından alınması gereken kararlar ve desteklenmesi gereken alanlar bu aşamada belirlenmektedir. Zarar gören alanların iyileştirilmesi, can ve mal kayıplarının önlenmesi, yaşam standartlarının düzenlenmesi, hasar tespit çalışmalarının yapılması bu aşamada ele alınmaktadır.

Yeniden inşa ve iyileştirme faaliyetlerinin ana hedefleri arasında; iletişim, ulaşım, yiyecek, barınma, su, elektrik, kanalizasyon gibi birincil ihtiyaçların karşılanması, mevcut tehlike ve riskler için önlem alınması, eğitim, sosyal ve ekonomik faaliyetlerin süratle onarılması ve yaşamın eski düzenine geri döndürülmesi, planlama ve organizasyonda yerel ve merkezi düzeyde aksatılmadan yürütülmesi ve görevli kurum kuruluş, kişilerin hazırda bekletilmesi gibi maddeler bulunmaktadır (Şengün, 2007: 64).

Önemli aşamalardan biri olan bu aşamada birimlerin uyumlu çalışıp çalışmadıkları, alınan önlemlerin yeterli olup olmadığı, organizasyon şemasının doğru işleyip işlemediği, hazırlık aşamalarının yeterli olup olmadığı tespit edilmekte olası afetler için yeni önlemler alınarak süreçler oluşturulmaktadır.

Türkiye’de Afet Yönetimi ve AFAD

Türkiye, konumu ve oluşumu nedeniyle jeolojik, topografik, iklimik-hidrolojik, biyolojik, sosyal ve teknolojik afetlerin yaşandığı ve bundan dolayı afet yönetiminin hayati önem taşıdığı ülkelerden biri konumundadır. Türkiye, afet yönetimi konusunda esnek bir yönetim anlayışına sahip olmakla birlikte meydana gelen afetlerden sonra, o olaya özgü özel bir yasa çıkarmakta ve afetzedelerin can kayıplarını önleme ve

insani yardım konularında müdahale ve yeniden inşa/iyileştirme faaliyetlerine ağırlık verecek hükümlerin geliştirilmesi için çaba göstermektedir. Böylece tek merkeze bağlı yönetilmeyen farklı yönetim anlayışlarını içinde barındıran yapısı nedeniyle koordine bir çalışmayı doğuran esnek bir yönetim anlayışına sahiptir. Türkiye’de afet yönetimi 1999 Marmara Depremi’nin yıkıcı sonuçlarından sonra önemli bir boyut kazanmıştır.

1939 yılında Erzincan’da yaşanan deprem sonrasında Türkiye afet yönetimi konusunda önemli bir adım atarak konu hakkında politikasını geliştirmeye başlamış, 1959 yılında 7269 Sayılı “Umumi Hayata Müessir Afetler Dolayısıyla Alınacak Tedbirlerle Yapılacak Yardımlara Dair Kanun” ile afet öncesi, esnası ve sonrasında alınacak tedbir, müdahale ve iyileştirme çalışmaları için yasal bir zemin oluşturmuştur (AFAD, t.y.). Kanunun 4. Maddesi gereğince İçişleri, İmar ve İskân, Bayındırlık, Sağlık ve Sosyal Yardım, Tarım Bakanlığı gibi kurumlarla acil yardım teşkilatı ve programlarıyla ilgili yönetmeliklerin oluşturulması gerekliliği ortaya konmuştur. Bu yönetmelik, afet sonrası yapılacak arama-kurtarma faaliyetleri; müdahale, iyileştirme, güvenliğin sağlanması ve afetzedelerin temel ihtiyaçlarının karşılanması afet bölgesinin tabi olduğu valilikler tarafından yürütüleceğini kanunlaştırmaktadır (7269 Sayılı Umumi Hayata Müessir Afetler Dolayısıyla Alınacak Tedbirlerle Yapılacak Yardımlara Dair Kanun, 1959). Oluşturulan ve kabul edilen kanun gereğince afet esnası ve sonrasında kurumların organize olarak iş birliği içinde müdahale, hasar giderme ve iyileştirme faaliyetlerinin gerçekleştirilmesi kanunla resmileştirilmekte, günümüzde geçerliliğini korumaya devam etmektedir. Bununla birlikte yürürlükte olan 5902 sayılı “Afet ve Acil Durum Yönetimi Başkanlığı ile İlgili Bazı Düzenlemeler Hakkında Kanun” Afet ve Acil Durum Yönetimi Başkanlığı’nın (AFAD) kurulmasını ve afetle ilgili karar mercilerinin bütünsel bir oluşuma dönüşmesini sağlamıştır.

AFAD’ın görev, yetki ve sorumlulukları 2018 yılında çıkarılan 4 No’lu Cumhurbaşkanlığı Kararnamesi’nde şu şekilde belirlenmektedir:

“Afet ve acil durumlar ile sivil savunmaya ilişkin hizmetlerin ülke düzeyinde etkin bir şekilde gerçekleştirilmesi için gerekli önlemlerin alınması ve olayların meydana gelmesinden önce hazırlık ve risk azaltma, olay sırasında yapılacak müdahale ve olay sonrasında gerçekleştirilecek iyileştirme çalışmalarını yürüten kurum ve kuruluşlar arasında koordinasyonun sağlanması, yurt içinde ve yurt dışında insani yardım operasyonlarının yapılması ve koordine edilmesi ile bu konularda politika önerilerinin geliştirilmesi ve uygulanması” (Bakanlıklara Bağlı, İlgili, İlişkili Kurum Ve Kuruluşlar İle Diğer Kurum Ve Kuruluşların Teşkilatı Hakkında Cumhurbaşkanlığı Kararnamesi, 2018).

Bu noktadan hareketle AFAD’ın afet, acil durum ve sivil savunma gibi durumlarda risklerin saptanıp krizleri en aza indirgenmesine yönelik çalışmaları yürüten ve koordine eden bir kuruluş olduğu genel kabul görmektedir. Risk ve kriz yönetimi çerçevesinde kurumsal yapılanmaya sahip olan AFAD, afet yönetiminde *Bütünleşik Afet Sistemi* anlayışını benimseyerek Türkiye Afet Müdahale Planına (TAMP) bağlı bir kuruluştur.

Afet Yönetimi ve Karar Destek Sistemi (AYDES)

Afet yönetiminin her aşaması birbirine girift yapılardan oluşmakta ve herhangi bir aşamada meydana gelen değişiklik, yenilik ve dönüşüm diğer aşamaları da aynı ölçüde etkilemektedir. Bundan dolayı afet yönetiminde aşamaların iyi kurgulanması

için teknoloji vazgeçilmez bir unsur olarak görülmekte, toplumsal hayatın her alanını etkilediği gibi felaket ve afet durumlarında risklerin hesaplanarak krizlerin önlenmesi, kurum/kuruluşların koordinasyonu açısından önem teşkil etmektedir. Bütünleşik afet yönetiminin her aşamasında kendini gösteren teknolojik unsurlar özellikle afet öncesi aşamada kullanılmasıyla risklerin en aza indirilmesini ve olası afet durumlarındaki krizin yönetilmesi için etkin bir araç durumundadır.

Afetlerden dolayı meydana gelecek zararların en aza indirilmesi için uzmanlarca geliştirilmiş yazılımlardan yararlanılmaktadır. Bu yazılımlar afet, nüfus, konum, alt-yapı, çevresel veriler kullanılarak oluşturulan afet risk haritaları topografik, meteorolojik, jeolojik ve afet bilgilerini içinde barındırmaktadır. Coğrafi Bilgi Sistemleri (CBS) ve Uzaktan Algılama Sistemleri (UZAL) gibi bileşenlerden oluşan afet yönetim sistemleri uyarı, tahmin ve hasar önleme gibi hayati önem taşıyan kademeler için hızlı ve etkin bir sonuç vermektedir (Demirci ve Karakuyu, 2004: 76).

“AYDES, afet yönetimi ve karar destek sistemi kapsamında, afet öncesi ve sonrası tüm aşamalarda, doğru ve geçerli, afet/acil durum verisine, çeşitli raporlamalar, istatistikler, iş takipleri, sorgulama ve analizlere vb. ulaşılmasını sağlayan bir yazılımlar bütünüdür” (Coşkun, 2021: 64).

AYDES, Türkiye Afet Yönetim Planı (TAMP) modelinin etkin bir şekilde yürütülebilmesi, AFAD ve afet yönetiminin ortak aktörleri tarafından ilgili ekipler ve kuruluşlarla koordine bir çalışmanın oluşturulması ve bilgi teknolojilerinden yararlanılarak daha hızlı ve etkin bir sonuç almak üzere tasarlanmıştır. Bu sistem bütünleşik afet yönetim sisteminin her aşamasında işlev görmekle birlikte meydana gelebilecek acil durumlar için de kullanılmaktadır. Uygulama, afet ve acil müdahale ekiplerinin çalışmalarında etkin, verimli ve hızlı sonuç alabilmeleri için oluşturulmuş karar destek uygulamasıdır. AYDES acil durum ve afetler için geliştirilmiş web ve mobil tabanlı bir uygulamadır. Türkiye Afet Müdahale Planı yönetmeliğine uygun olarak hazırlanan programda Mekânsal Bilgi Sistemi, Olay Komuta Sistemi ve İyileştirme Sistemi gibi afet öncesi, esnası ve sonrası için tasarlanmış sistem bileşenlerinden oluşmaktadır. AYDES sistemi kurum içi-dışı birçok uygulamayı bünyesinde barındırmakla birlikte afet ve acil durumlarda birçok paydaşı bir araya getirebilen, risk ve krizlerin yönetiminin sağlanmasını kolaylaştıran bilgi sistemi bütünüdür.

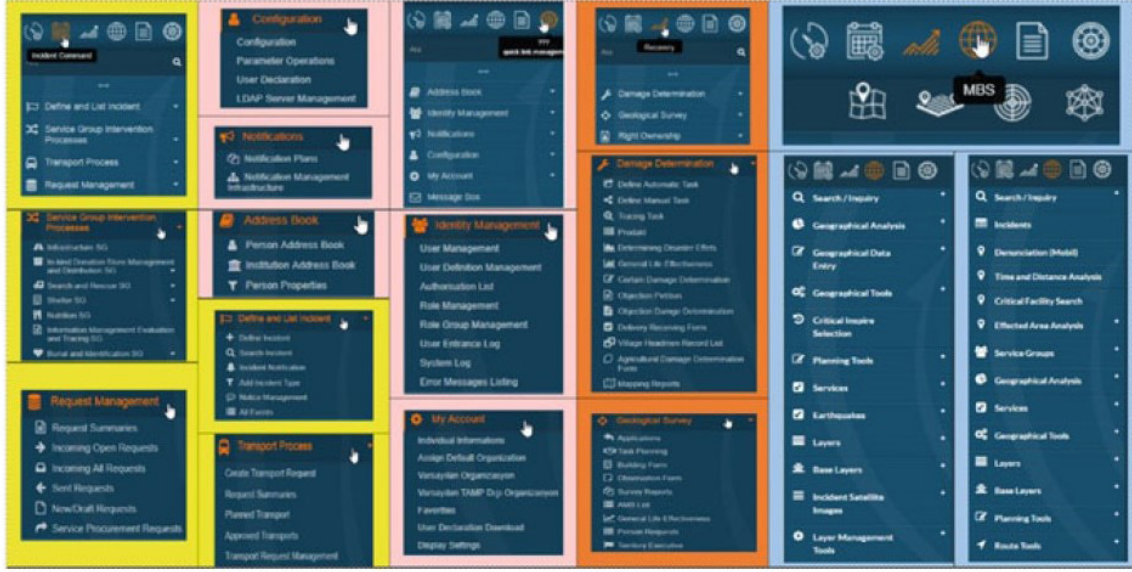
Mekânsal Bilgi Sistemi, Coğrafi Bilgi Sistemlerinin (CBS) altyapısını kullanan afet ve acil durumlarda mekânsal verilerin elde edilmesini sağlayarak karar mekanizmalarının müdahalelerini daha kısa sürede ve etkin bir şekilde yapılmasına olanak tanıyan farklı modüllerden oluşan bir AYDES sistemidir. CBS tabanlı olan bu sistemde koordinat, konum gibi verilerin sağlanması ve veri tabanında saklanmasına dayalı bir yapıya dayanmakta veriler haritalama gibi yöntemlerle hassas bir ölçüm sunmaktadır (Gökçe vd., 2016: 96). Mekânsal Bilgi Sisteminin, birçok sayıda alt modülü bulunmakta ve modüller afet/acil durumlar için gerekli konumların verilerini sisteme işlemekte, koordine çalışan kurum ve kuruluşların sistemleriyle entegre çalışmaktadır¹.

1 Daha geniş bilgi için bkz. Keskin, İ., Karacameydan, N., Tosun, M., Tüfekci, M.K., Bulut, D., Avci, F. and Oktay Gökçe, O. (2018). AYDES: An All-in-One Solution for Geospatial Information Technology Based Disaster Management and Decision Support. In O. Altan, M. Chandra, F. Sunar and T.J. Tanzi (Eds.). Intelligent System for

Olay Komuta Sistemi, olay tanımlama ve listeleme, organizasyon yapısı, adres defteri, tesis yönetimi, TAMP belgeleri, hizmet grubu prosedürleri, kaynak yönetimi, talep yönetimi, taşıma ve transfer işlemleri, senaryo paneli gibi birçok alt menüden oluşmaktadır (bkz. Şekil 2).

Şekil 2

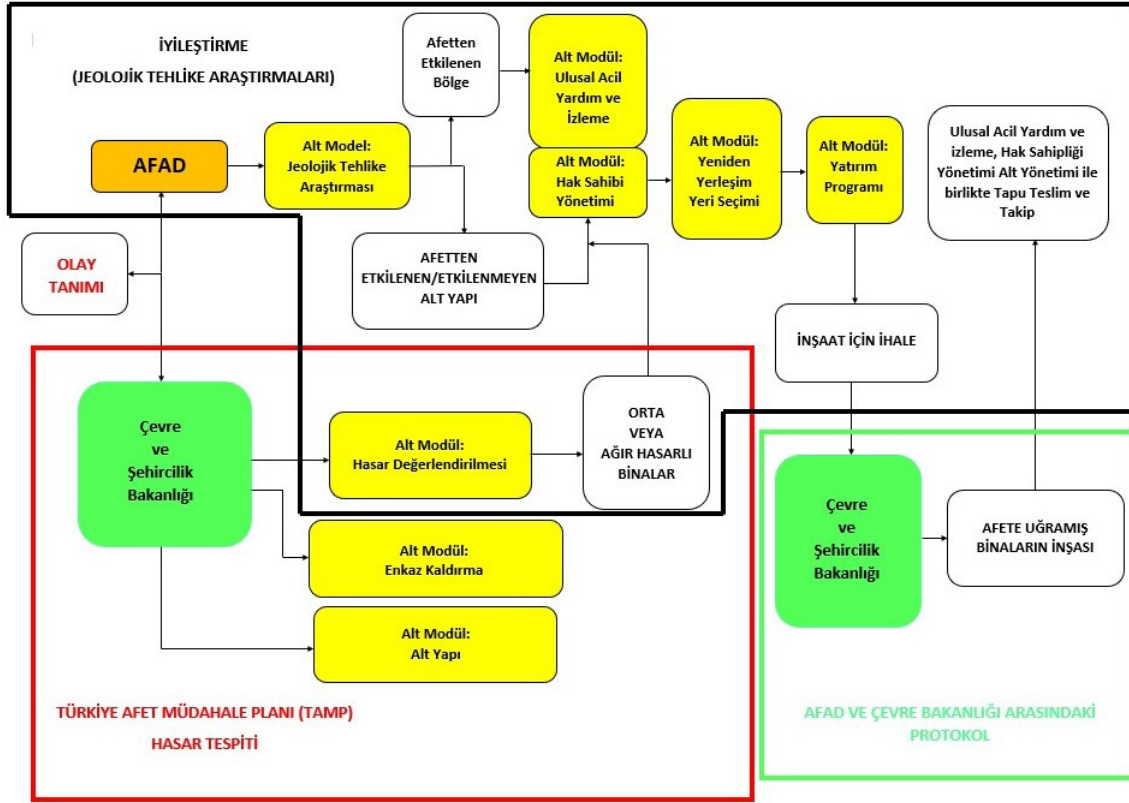
Afet Yönetimi ve Karar Destek Sistemi (AYDES) Olay Komuta Sistemi'nin Alt Menüleri (Kaynak: Keskin vd., 2018: 68)



AYDES'in alt bileşenlerinden olan İyileştirme Bilgi Sistemi ise afet sonrası hasar tespit ve iyileştirme faaliyetlerine destek sağlayan bileşendir. İyileştirme sistemi, jeolojik etüt, hasar tespit, hak sahipliği, acil yardım ve yatırım programı modüllerinden oluşmaktadır (Coşkun, 2021: 70). İyileştirme bilgi sistemi Türkiye Afet Müdahale Planı (TAMP) ile girift bir ilişki içinde olmakla birlikte Türkiye'deki afet yönetim sisteminin esnek, iç içe geçmiş ve bütünlük yapısını göstermesi bakımından önemli görülmektedir. Yeni Kamu Yönetimi paradigması çerçevesinde oluşturulan afet yönetimi Türkiye'de ilgili kurum, kuruluş, özel ve tüzel kişiler, iş birlikçi organizasyonlar ve STK'larla koordine bir çalışmanın yansımasıdır. Bu esnek, eşgüdümlü, iş birlikçi çalışma; hiyerarşik, katı, tek boyutlu olmayan bir yönetim anlayışına dayanmakla birlikte afet yönetiminde sonuca ulaşma konusunda da katkılar sağlamaktadır.

Şekil 3

AYDES'in alt bileşenlerinden olan İyileştirme Siteminin Türkiye Afet Müdahale Planı (TAMP) Arasındaki İlişki



(Kaynak: Keskin vd., 2018: 71)²

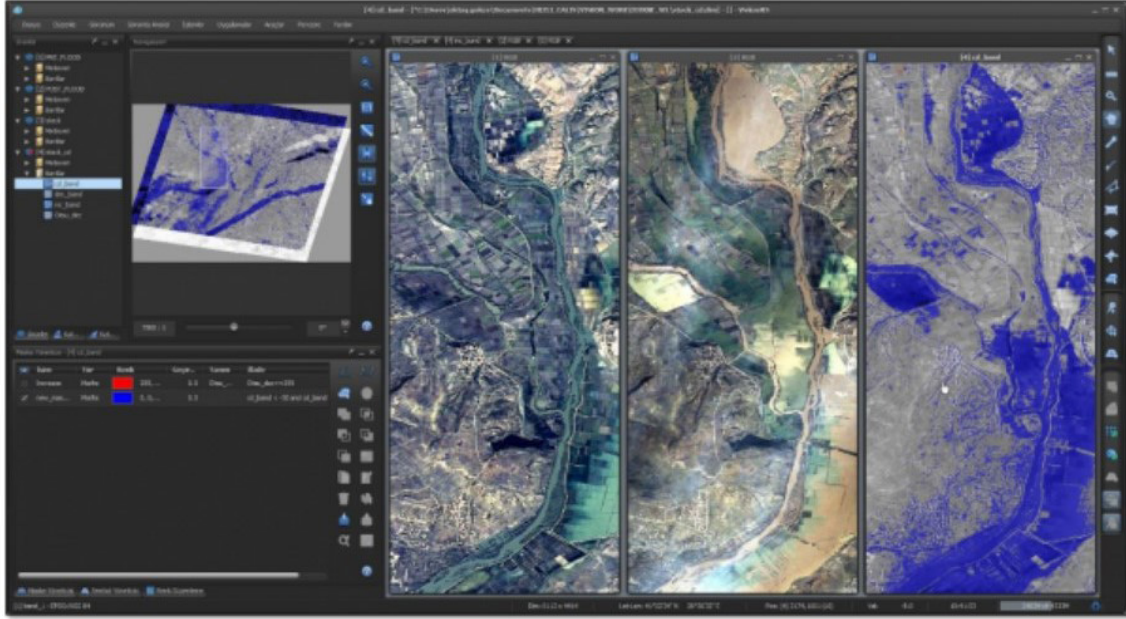
AYDES veri toplama, işleme ve saklama gibi yazılımlarda Bilgi Teknolojileri altyapısını kullanmakla birlikte hem internet sağlayıcıları üzerinden hem de mobil uygulaması üzerinden hizmet vermektedir. Mobil uygulama afet olay envanteri ve veri toplama, hasar tespiti, jeolojik acil durum (tehlake) etüt raporları ve yeniden yerleşim yeri seçimi için karar ve destek mekanizması olarak görev almaktadır. Mobil uygulamanın varlığı sistemin daha hızlı ve taşınabilir veri akışı sağladığını göstermektedir. Bunlarla birlikte AFAD tarafından oluşturulan görüntü işleme ve analiz sistemleri bulunmakta ve bu altyapılar AYDES'in veri tabanına entegre edilmektedir. Uzaktan algılama teknolojisinin afet ve acil durum gibi ihtiyaçlar doğrultusunda kullanılmasına olanak sağlayan AYDES UZAL ve AYDES Kitle Kaynak Uygulamaları farklı kurum ve kuruluşlarla iş birliği sonucunda oluşturulmuştur.

AYDES UZAL, uzaktan algılama teknolojisi kullanılarak afet öncesi, esnası ve sonrası için elektro-optik (EO) uydu ürünleri, hava fotoğrafları ve sentetik açıklıklı radar (SAR) aracılığıyla görüntü ve veriler elde edilerek afet yönetimine destek vermekte, karar alma sürecinde katkı sunmaktadır.

2 Keskin ve diğerlerinin oluşturmuş olduğu şekilden faydalanılmış ve çeviri işlemi yazar tarafından yapılarak yeniden oluşturulmuştur. Daha fazla bilgi için bkz. Keskin, İ., Karacameydan, N., Tosun, M., Tüfekci, M.K., Bulut, D., Avcı, F. and Oktay Gökce, O. (2018). AYDES: An All-in-One Solution for Geospatial Information Technology Based Disaster Management and Decision Support. In O. Altan, M. Chandra, F. Sunar and T.J. Tanzi (Eds.). Intelligent System for Crisis Management. Springer.

Şekil 4

AYDES UZAL Sistemiyle Elde Edilen 2015 Yılında Edirne'de Meydana Gelen Sel Afetinin Analizi

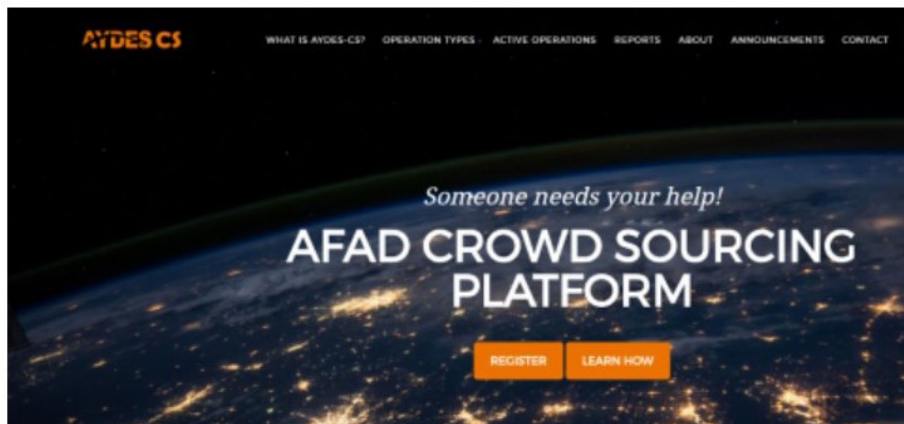


(Kaynak: afad.gov.tr)

AYDES Kitle Kaynak Modülü, gönüllü/uzman katılımcılar afet ve acil durumlarda görev alması ve/veya mevcut operasyonlara katkı sağlaması açısından önemli işlev görmektedir. Sistemin diğer bileşen ve alt modüllerinden de yararlanılarak oluşturulan görüntü ve verileri kullanarak hasar analizi, arama kurtarma faaliyetleri, kapalı yolları bulma, envanter tespiti gibi faaliyetleri kolaylaştırmaktadır. Bununla beraber Kitle Kaynak Modülü günümüz iletişim teknolojilerini ve ağlarını kullanarak veri akışı sağlamakta, afet/acil durumlarda hayat kurtarmak açısından elzem bir öneme sahip iletişim olanaklarını ekiplerin hizmetine sunmaktadır. Bu sistem aracılığıyla sosyal medya da yakından takip edilmekte, afet ve acil durumlar konusundaki paylaşımların doğruluğu teyit edilerek ekiplere bilgi aktarılmaktadır (AFAD, t.y.).

Şekil 5

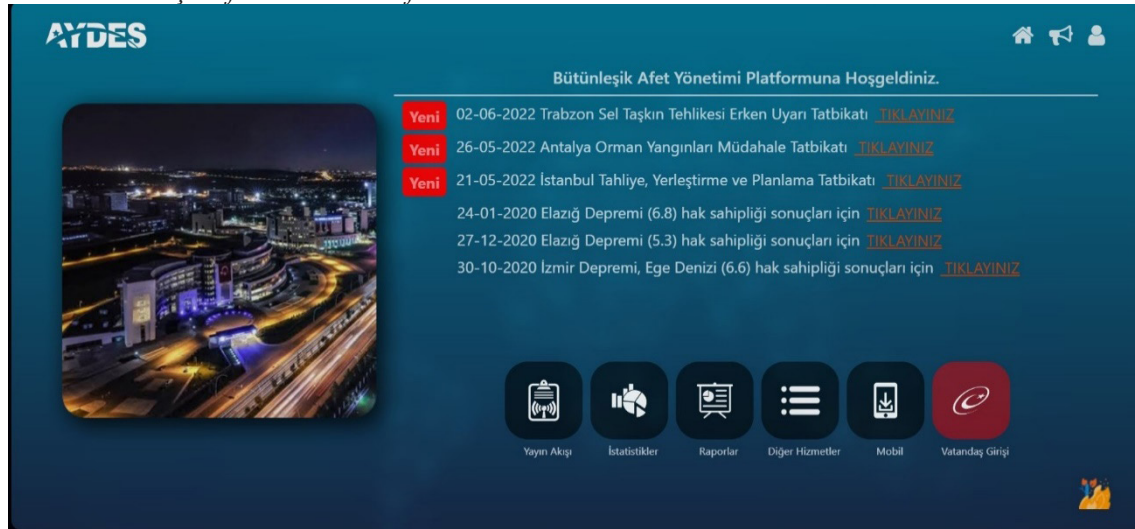
AYDES Kitle Kaynak Sistemi Web Sayfası (Kaynak: <http://afad.gov.tr>)



AYDES Bütünleşik Afet Yönetimi Platformu diğer bileşenlerden farklı olarak vatandaşların ihbarlarını göz önünde bulundurmakta ve acil durum/afetlerin merkezlerine intikal edecek ekiplerin kullanımına sunmaktadır. Uygulamaya E-Devlet şifresiyle erişim sağlayan vatandaşlar acil durum/afetlerin her aşamasında yer almakta; tatbikat, ihbar müdahale gibi süreçlere dahil olurken aynı zamanda iyileşme/yeniden inşa aşamasındaki hak sahipliği konusunda bilgi edinmektedir. Bu uygulamayla birlikte kamu-vatandaş iş birliğinin olağan akışın dışında kalan durumlarda önemine vurgu yapılmakta, vatandaş etkin bir bileşeni haline getirmektedir. Bu husus Türkiye Cumhuriyeti İçişleri Bakanlığının afet ve iç güvenliği de kapsayan yönetim becerileri konusundaki kapasite inşasının izahına da önemli bir örnek teşkil etmektedir.

Şekil 6

AYDES Bütünleşik Afet Yönetimi Platformu



(Kaynak: aydes.gov.tr)³

Bu bilgilerden hareketle Türkiye Afet Müdahale Planı (TAMP) uygun olarak bütünleşik afet yönetimi anlayışına sahip bilgi teknolojileri alt yapısını kullanan haritalama ve veri akışı sağlayarak acil durum ve afet gibi olaylara müdahale edilmesi ve sonrasında iyileştirme faaliyetlerinde bulunulması açısından büyük katkılar sunmaktadır.

Sonuç

Küreselleşen dünyada değişmeyen tek şey değişimin kendisidir mottosunun doğruluğu hayatın her alanına yansımaktadır. İnsanların değişen ve dönüşen ihtiyaçlarının karşısında yönetim anlayışının da değişmesi gerekli görülmüş, klasik kamu yönetimi anlayışında var olan katı, tek boyutlu, tek merkezli ve hiyerarşik yapısının yetersiz kaldığı ve sonuçlara ulaşma konusunda verimsiz olduğu tespit edilerek yeni bir kamu yönetimi paradigması ortaya çıkmıştır. Küreselleşme ile birlikte ulus devletler çağını değişen

3 Şeklin Erişim Tarihi 30.07.2022 olup veriler değişiklik göstermektedir.

koşullarına cevap vermek üzere planlamalarını şeffaflık, yönetim becerileri, esneklik iş birlikçilik, kamu yararı vb. kavramları üzerine inşa etmektedir.

Yaşam koşullarının iyileştirilmesi, yaşam süresinin uzaması, refah ve bolluk gibi etkenler dünya nüfusunda artışa sebep olmaya devam ederken, nüfus planlama politikalarının önemi de her geçen gün artmaktadır. Kontrolsüz nüfus artışı özellikle acil durum/afetlerde can ve mal kaybını korumayı zorlaştırmakta, yeni çözüm yolları üretmeyi gerekli kılmaktadır. Acil durum/afetlerde görev alacak birimler kuran ve uzman kadrolarla iş birliği içinde olan devletler krizlerin boyutları konusunda öngörülerini senaryolaştırmakta ve olası kayıpların minimuma düşürülmesi için çaba göstermektedir.

Türkiye Cumhuriyeti tarafından oluşturulan yönetim çerçevesinde esnek, dinamik ve süreklilik temelli ilgili kurum ve kuruluşların koordine ve koopere çalışmaları neticesinde şekillendirilen afet yönetimi afetlerin öncesi, esnası ve sonrası için yapılan ve geliştirilen stratejiler can ve mal kaybını önleme, müdahaleler, iyileştirmeleri kapsayan bütünlük, döngüsel sistem anlayışı çerçevesinde mevzuatla desteklenmiştir. Bu mevzuat çerçevesinde AFAD afetler konusunda görevlendirilmiş ve çalışmaları yürütmekle yetkili kılınmıştır. Teknolojik gelişmelerle birlikte artan olanaklar göz önünde bulundurulduğunda bilgi teknolojileri tabanlı afet yönetim sisteminin oluşturulması gerekliliği doğmuştur. Bu aşamada bilişim uzmanlarıyla çalışan yetkililer AFAD bünyesinde Afet Yönetimi ve Karar Destek Sistemi (AYDES) uygulamasını geliştirerek hizmete sunmuştur. AYDES birçok alt bileşenden oluşan, Türkiye Afet Müdahale Planının Coğrafi ve Mekânsal Bilgi Sistemleri tabanına entegre edilmiş bir uygulamasıdır. Bu uygulama sayesinde Türkiye afet yönetimi konusunda etkinliğini ortaya koyarak gelişmelere uyum sağladığını göstermiştir. Bu uygulamayı yeni kamu yönetim anlayışının bir yansıması olarak görmek mümkündür. Biyolojik afetler kategorisinde yer alan salgınların afet yönetiminin önemli bir ayağını teşkil ettiği göz önünde bulundurulduğunda, 2020 yılında dünyayı etkisi altına alan COVID-19 pandemisinde yaşananlar Türkiye Cumhuriyeti'nin acil durum/afetlerin yönetimi konusunda dünyaya örnek bir yönetim modeli ortaya koyduğunu görmek mümkündür.

Afet durumlarında doğru bilgi ve lokasyona ulaşmak, sağlıklı ve doğru iletişimi kurmak büyük önem taşımaktadır. Söz konusu uygulama bileşenleriyle birlikte kapsamlı bir bilgi ağı sunmakta ve ekiplere destek sağlamaktadır. AYDES uygulamasının büyük kısmının alt bileşeni ilgili kurum ve kuruluşlarla ortak kapalı bir sistem üzerinden veri akışını sağlarken yine bir alt modül olan AYDES Bütünlük Afet Yönetim Platformuyla vatandaş erişimine olanak vermektedir. Bu olanak vatandaş da afet yönetiminin bir parçası haline getirmektedir.

Çalışma kapsamında farklı yönleriyle ele alınan uygulama, kayda değer bir kamu yönetimi planlaması ortaya koyarken, literatürde uygulama hakkında kısıtlı veri ve çalışma bulunduğu anlaşılmaktadır. Bu durum çalışmayı zorlaştırmış ve çalışmanın sınırlı verilerle ortaya çıkmasına sebep olmuştur. Buna rağmen bütüncül bir bakış açısıyla konunun izahı mümkün olmuştur. Uygulamanın genel çerçevesine bakıldığında kayıt esnasında ve erişiminde sistemin işleyişini etkilemeyecek düzeyde bazı sorunlar tespit edilebilmektedir.

Gelişmiş teknolojik imkanlarla oluşturulmuş uygulamanın bilgi akışını sağlamak konusunda büyük katkılar sağlayacağı ve afet yönetiminin şeklini değiştireceği göz önünde bulundurulduğunda uygulamanın revizyonu ve kamuoyuna daha fazla tanıtılması önemlidir. Bununla birlikte uygulamanın tanıtımı konusunda planlama oluşturulması ve vatandaş tabanlı bir çalışma yapılması mevcut uygulamanın dünya çapında görünürlüğünü sağlayacaktır. Vatandaş bileşenlerinden biri olarak gören bu uygulamanın her kesime hitap edecek şekilde yenilenmesi ve erişiminin kolaylaştırılması durumunda her türlü afet konusunda bilgi ve iletişimin sağlanmasında hız kazanılacağı öngörülmektedir. Türkiye Cumhuriyeti İçişleri Bakanlığı ve üniversitelerle iş birliği yapılması, konunun akademik çalıştay ve sempozyumlarda tartışılmasının önem taşıyacağı düşünülmektedir.

Afet yönetiminde bir bileşen olan gönüllü birey/kuruluşların hareket noktalarının tespit edilmesi, yetki alanlarının belirlenmesi ve AFAD yetkilileriyle koopere çalışması gerekmektedir. Olay yerine intikal eden gönüllülerin AFAD yetkililerinin belirlemiş olduğu sınırlarda kalması uzman ekiplerden oluşan kadroların komutlarını eksiksiz yerine getirmesi can ve mal kaybı konusunda katkı sağlayacaktır. AYDES'in derinleştirilmesi ve akabinde ihtiyaç halinde geliştirilecek ardıl uygulamalar Kamu Yönetimi bağlamında Türkiye'nin afet yönetim kapasitesi için bir çarpan unsuru oluşturacağı gibi, sağlık, güvenlik, tarım ve ormancılık vb. gibi farklı alan ve disiplinler arasında iş birliği ve koordinasyonu da güçlendirecektir.

Kaynakça

5902 Sayılı Afet ve Acil Durum Yönetimi Başkanlığı ile İlgili Bazı Düzenlemeler Hakkında Kanun (2009, 29 Mayıs). *Resmî Gazete* (Sayı:27261). <https://www.resmigazete.gov.tr/eskiler/2009/06/20090617-1.htm>.

7269 Sayılı Umumi Hayata Müessir Afetler Dolayısıyla Alınacak Tedbirlerle Yapılacak Yardımlara Dair Kanun (1959, 25 Mayıs). *Resmî Gazete* (Sayı:10213). <https://www.resmigazete.gov.tr/arsiv/12952.pdf>.

AFAD (t.y.). Açıklamalı Afet Yönetimi Terimleri Sözlüğü. 8 Nisan 2022'de <https://www.afad.gov.tr/aciklamali-afet-yonetimi-terimleri-sozlugu> adresinden alındı.

AFAD, (t.y.). AYDES-Kitle Kaynak. 30 Temmuz 2022'de <https://www.afad.gov.tr/aydes---kitle-kaynak> adresinden alındı.

AFAD. (2021). *KBRN Terimler sözlüğü*. T.C. İçişleri Bakanlığı Afet ve Acil Durum Yönetimi Başkanlığı.

AFAD. (t.y.). AFAD ve tarihçesi. 4 Mart 2022'de <https://www.afad.gov.tr/afad-hakkinda> adresinden alındı.

AFAD. (t.y.). AYDES Uzaktan Algılama (UZAL). 17 Mayıs 2022'de <https://www.afad.gov.tr/aydes-uzaktan-algilama-uzal55> adresinden alındı.

AYDES. (t.y.). Bütünleşik Afet Yönetimi Platformu. 30 Temmuz 2022'de <https://aydes.gov.tr/login> adresinden alındı.

Bakanlıklara Bağlı, İlgili, İlişkili Kurum ve Kuruluşlar ile Diğer Kurum ve Kuruluşların Teşkilatı Hakkında Cumhurbaşkanlığı Kararnamesi (2018, 15 Temmuz). *Resmi Gazete* (Sayı: 30479). <http://www.resmigazete.gov.tr/eskiler/2018/07/20180715-1.pdf>

Boztepe, M. (2018). Yeni kamu yönetimi anlayışı ve geleneksel kamu personel rejimi üzerine etkileri. *Afyon Kocatepe Üniversitesi Sosyal Bilimler Dergisi*, 20 (3), 191-210. DOI: 10.32709/akusosbil.425043

Canpolat, H. (2010). Türk kamu yönetiminde değişim: Son dönem kamu yönetimi reformlarının küreselleşme ve yeni kamu yönetimi açısından değerlendirilmesi. *Küreselleşme Karşısında Kamu Yönetimi ve Hizmeti, VII. Kamu Yönetimi Forumu (VII. KAYFOR) Bildiri Kitabı* (ss. 8-17). Kahramanmaraş Sütçü İmam Üniversitesi.

Coşkun, A.M. (2021). Afet yönetimi ve karar destek sistemi (AYDES) üzerine bir çalışma. *Kaytek Dergisi*, 3 (1), 61-80

Demirci, A., ve Karakuyu, M. (2004). Afet yönetiminde coğrafi bilgi teknolojilerinin rolü. *Doğu Coğrafya Dergisi*, 12, 67-100. <https://dergipark.org.tr/pub/ataunidcd/issue/2433/30906>.

Ergun, T. (1995) Kamu yönetimi disiplininin gelişmesine kısa bir bakış. *Kamu Yönetimi Disiplini Sempozyumu Bildirileri: Cilt I* (ss. 7-13). TODAİE Yayını.

Eryılmaz, B. (2012). *Kamu yönetimi düşünceler-yapılar-fonksiyonlar-politikalar* (5. Baskı). Umuttepe Yayınları.

Gökçe, O ve Tetik, Ç. (2012). *Teoride ve pratikte afet sonrası iyileştirme çalışmaları*. AFAD.

Gökçe, O., Tüfekçi, M.K., Çetinkaya, N., Deveci, G. ve Gündoğdu, Ş. T. (2016). Web tabanlı coğrafi bilgi sistemi destekli afet yönetimi ve karar destek sistemi yazılımı: AYDES. 69. *Türkiye Jeoloji Kurultayı*. JMO.

Günday, M. (2002) *İdare hukuku*. İmaj Yayınları.

Gündoğan, E. (2013). Yönetişim: Kavram, Kuram ve Boyutlar. İçinde M.A. Çukurçayır & H.T. Eroğlu (Editörler), *Yönetişim* (ss.15-56.). Çizgi Kitapevi.

Hood, C. (1991). A public management for all seasons? *Public Administration*, 69 (1), 3-19.

Kadioğlu, M. (2008). Modern, bütünleşik afet yönetimi. İçinde M. Kadioğlu & E. Özdamar (Editörler), *Afet zararlarını azaltmanın temel ilkeleri*. T.C. İçişleri Bakanlığı Japonya Uluslararası İşbirliği Ajansı (JICA) Türkiye Ofisi.

Kadioğlu, M. (2011). *Afet yönetimi beklenilmeyeni beklemek, en kötüsünü yönetmek*. Marmara Belediyeler Birliği.

Karaçor, S. & Oltulu, A. (2011). Demokrasi ve yönetim boyutu ile yeni kamu yönetimi anlayışı. *Sosyal Ekonomik Araştırmalar Dergisi*, 11 (22), 403-418.

Karaman, Z. T. (2016). Afet yönetimine giriş ve Türkiye’de örgütlenme. İçinde Z. T. Karaman & A. Altay (Editörler), *Bütünleşik afet yönetimi*. (s.1-36). İlkem Yayınları.

Keskin, İ., Karacameydan, N., Tosun, M., Tüfekci, M.K., Bulut, D., Avcı, F. and Oktay Gökçe, O. (2018). AYDES: An all-in-one solution for geospatial information technology based disaster management and decision support. İçinde O. Altan, M. Chandra, F. Sunar and T.J. Tanzi (Editörler), *Intelligent system for crisis management*. Springer.

Leonina Emilia, S. ve Ioan, L. (2010). The public administration to public management and other sciences. *University of Oradea, Faculty of Economics Annals of Faculty of Economics*, 1 (2), 1020-1024.

Naschold, F. ve Bogumil, J. (1998). *Modernisierung des staates: New public management und verwaltungsreform*. Leske + Budrich.

Özer, M.A. (2005). Günümüzün yükselen değeri: Yeni kamu yönetimi. *Sayıştay Dergisi*, 59, 3-46.

Özmen, B., Nurlu, M., Kuterdem, K. ve Temiz, A. (2005). Afet yönetimi ve afet işleri genel müdürlüğü. *Deprem Sempozyumu* (ss.1472-1475). Kocaeli, Türkiye.

Skliarov, S., Kaptan, K., and Khorram-Manesh, A. (2017). Definition and general principles of disasters. İçinde A. Khorram-Manesh (Editör), *Handbook of disaster and emergency management* (ss. 17-23). Kompendiet.

Şahin, C. ve Sipahioğlu, Ş. (2002). *Doğal afetler ve Türkiye*. Gündüz Eğitim ve Yayıncılık.

Şahin, Ş. & Üçgül, İ. (2019). Türkiye’de afet yönetimi ve iş sağlığı güvenliği. *Afet ve Risk Dergisi*, 2 (1), 43-63. DOI: 10.35341/afet.498594

Şat, N. (2009). Yeni kamu yönetimi anlayışı: Weber bürokrasisinin sonu mu? *Hitit Üniversitesi Sosyal Bilimler Enstitüsü Dergisi*, 1 (2), 93-108.

Şengün, H. (2007). Marmara depreminde bayındırlık ve iskân bakanlığı çalışmaları ve hukuksal sorunlar. *TMMOB Afet Sempozyumu* (s. 57-83). Ankara, Türkiye.

Tortop, N., İsbir, E. G., Aykaç, B., Yayman, H., ve Özer, M. A. (2012). *Yönetim bilimi*. Nobel Akademik Yayıncılık.

Türk Dil Kurumu (t.y.). *Güncel Türkçe sözlük*. <https://sozluk.gov.tr>

Vitalii, S., Khorram-Manesh, A. and Nyberg, L. (2017). Disaster cycle and management. İçinde A. Khorram-Manesh (Editör), *Handbook of disaster and emergency Management* (ss. 23-30). Kompendiet.

Waldo, D. (1955) *The study of public administration*. Random House Inc.

WHO/EHA. (2002). Disaster and emergency definition.

Wilson, W. (1887). The study of administration. *Political Science Quarterly*, 2(2), 197-222.

Extended Abstract

Technological advancements and globalization, affecting every domain of personal and social life, can push the world into chaotic situations, the joint impacts of which may significantly be experienced. Besides, globalization refers to a multifaceted change process that leads to the blurring of nation-state borders. Globalization introduces substantial pressures of change at the national/international level, which also shapes the understanding of management. The strict, hierarchical, centralized, and inefficient service policy of the public administration approach has mandated the new management paradigm with the effect of globalization. Integrating the private and public sectors, the new paradigm has taken on a structure that is flexible, participatory, transparent, collaborative, and protecting the public interest on a local and global scale. The Turkish administration system, which has been affected by such new conditions, has also become a part of a system that prioritizes the public interest and is programmed to adapt to market conditions.

The paradigm shift in public administration finds a comprehensive implementation area in disaster management, which is considered essential at the local and global levels. In this sense, the initial change occurs as the transformation of disaster management, known as an integrated disaster management system, into an intricate structure. While disaster management was used to have a structure consisting of different systems and layers and containing the features of the classical paradigm, it has gained a flexible layered holistic structure thanks to the new management approach. Integrated disaster management has turned into a governance approach carried out by diverse actors and private and public stakeholders in a disaster cycle.

While disasters remain to be among the top priority issues of states, the management of possible risks and crises becomes an essential issue for public administration, revealing a need for institutions to develop harmonious engagement practices. Within the strict hierarchical structure of the traditional public administration understanding, it may be challenging to come up with a disaster management structure that should be dynamic, open to development, stick to continuous education, adopt technological innovations, and have advanced planning skills, which prioritizes the need for a flexible understanding in disaster management. The understanding of public administration, which has changed and adopted a new form thanks to globalization, needs to be planned, implemented, and developed in accordance with the flexible and dynamic structure of disaster management.

Disaster management planning is structured around the *Disaster Management Model* cycle. The cycle, also called the life cycle, fundamentally consists of four stages: mitigation, readiness, response, and rescue. The data obtained with remote sensing systems provide a useful source of information in terms of making solution-oriented decisions at these stages, which enables establishing communication and decision makers to focus only on cases. It is obvious that planning inclusive, complementary, and integrated disaster management would not provide the expected conditions due to the diversity of unpredictable events in nature that are likely to cause loss of life and property

if not considered. A disaster management system is organized within three phases: pre-, mid-, and post-disaster. While the pre-disaster phase includes preventing crises that can be predicted in accordance with risk management, the post-disaster phase covers rescue and rebuilding. The pre-disaster phase includes all kinds of predictions and measures in terms of preventing crises. The post-disaster phase is then reshaped and reconstructed in line with the consistency of the data in the pre-disaster phase.

Flexible, dynamic, and continuity-based disaster management, shaped as a result of the coordinated and cooperative efforts of the relevant institutions and organizations within the management framework established by the Republic of Turkey, is reinforced by legislation within an integrated, cyclical system covering strategies for disaster phases, prevention of loss of life and property, interventions, and improvements. Within the relevant legislation, AFAD is authorized to carry out disaster-related affairs. The co-work of AFAD officials and informatics experts has given birth to the Disaster Management and Decision Support System (AYDES) application. AYDES is an application of the Turkey Disaster Response Plan that consists of many sub-components and is integrated into the Geographical and Spatial Information Systems. Thanks to this application, Turkey has demonstrated its capability and efficiency in disaster management in accordance with the latest world standards. This application may also be considered a reflection of the new public administration approach.

While the present study attempts to discuss the application that offers world-class disaster planning, the relevant literature hosts limited knowledge on the application. Although the paucity of research and limited data on the application become a significant barrier to the study, it is possible to expound on the subject from a holistic point of view. Besides, the application sometimes comes with a few problems related to signing up and signing in, but these problems do not affect the operation of the system.

Considering that the application with advanced technologies would bring significant contributions to the flow of information and change the way of disaster management, the application may need to be constantly updated and introduced to the public. In addition, performing public-based work to promote the application would ensure its worldwide visibility. It is estimated that information and communication on disasters may be accelerated if the application, which considers individuals as one of its components, is updated in a way that appeals to all segments and offers convenient access. Moreover, collaborations with universities would contribute to its development and promotion to the public. Finally, it is considered important to cooperate with the Ministry of Interior and other academic spheres to be able to discuss the application in academic workshops and symposiums.

Destekleyen Kurum/Kuruluşlar: Herhangi bir kurum/kuruluştan destek alınmamıştır.

Çıkar Çatışması: Herhangi bir çıkar çatışması bulunmamaktadır.