

1980 Sonrası Türkiye Ekonomisinde Büyümenin Kaynaklarının Ayrıştırılması

Güneş KOLSUZ*
A. Eriç YELDAN**

Özet: Bu çalışmada 1980 sonrası dönemin ekonomik büyümenin kaynakları üzerine olan etkilerinin teknik boyutlarının irdelenmesi amaçlanmaktadır. Ulusal ekonominin sektörel dağılımına ilişkin veriler Türkiye’de 1980 sonrasında sanayi sektörlerinin göreceli olarak önemini yitirdiği ve hizmetler ve inşaat sektörlerine dayalı bir büyüme süreci yaşandığını belgelemektedir. Ulusal gelirin büyümesinin kaynaklarına ilişkin teknik faktör üretkenliği analizi ise büyümenin büyük ölçüde sermaye faktörünün birikiminden kaynaklandığını; emek girdisinin ve verimlilik kazanımlarının büyüme sürecini açıklamada özellikle 2000 sonrasında katkısının azalmakta olduğunu vurgulamaktadır.

Abstract: In this paper we attempt to investigate technical aspects of the sources of the post-1980 growth path in Turkey. Sectorial data over the post 1980 era reveal that the industrial sectors have generally been reduced to a secondary position as the domestic economy re-directed its priorities towards services and construction. Furthermore, our growth decomposition analysis suggests that sources of growth over this period came largely from accumulation of (imported) capital, and that the sources from gains in labor employment and technical productivity enhancements had been on a declining path.

Giriş

“1980”, kuşkusuz, Türkiye ekonomisinin kritik dönemeçlerinden birisidir. İktisat tarihimizde “24 Ocak Kararları” diye anılan dönüşüm, 12 Eylül müdahalesinin anti-demokratik koşulları altında perçinlenerek Türkiye ekonomisinin uluslararası yeni iş bölümü içerisindeki konumunu değiştirmeyi amaçlamaktaydı. “Neoliberal model” diye de adlandırılan bu süreçte Türkiye kalkınma stratejisini giderek sanayileşme perspektifinden kaydırarak, küresel ekonomiye finansal rant gelirleri yoluyla eklenen hizmet sektörü ile, düşük katma değerli ve görece basitleştirilmiş teknolojilere dayalı taşeron bir sanayi inşasına girişti. Bu süreçte ulusal ekonomi

* Araştırma Görevlisi, Yaşar Üniversitesi, Ekonomi Bölümü

** Prof Dr., Yaşar Üniversitesi, Ekonomi Bölümü

içerisinde sanayinin ağırlığı giderek gerilerken, emeğin ulusal gelirden aldığı payda önemli düşüşler görüldü. Türkiye, yurt içinde emek gelirlerinin göreceli olarak güçlendirilerek toplam talebin canlı tutulmasına dayalı, ithal ikameci sanayileşme stratejisi yerine, ücret maliyetlerinin bastırılmasını hedefleyen ve toplam talebin öncelikle ihracat pazarlarına dayandırıldığı bir hizmet ekonomisi modelini izlemeye yöneltildi.

Burada vurgulanması gereken çok önemli bir husus, 1980 dönüşümünün aslında sadece Türkiye'ye özgü olmadığı ve daha genel anlamda küresel kapitalizmin içinde bulunduğu krizi aşabilmek için tüm dünyada uygulanmakta olan neoliberal/muhafazakar politikaların bir parçası olduğu gerçeğidir.

Küresel kapitalizm 1970'lerin sonunda içine sürüklenmiş olduğu krizi aşmak için en başta hegemonik merkezi olan ABD ve İngiltere'den başlayarak emekçilerin ücret ve sosyal kazanımlarını geriletecek ve sermayenin karlarını koruyacak bir dizi önlemleri uygulamaya koymayı amaçlamaktaydı. Bu dönüşüm, ABD'de Ronald Reagan, İngiltere'de de Margaret Thatcher'in siyasi önderliğinde “*başka alternatifimiz yok*” sloganıyla baskı ve anti-demokratik yöntemlerle dayatılan özelleştirme, esnekleştirme ve kuralsızlaştırmaya yönelik muhafazakar politikalar sonucunda gerçekleştirilmiştir.

1970'lere gelindiğinde sermayenin birikim olanakları tükenmiş, karları gerilemiş ve küresel kapitalizm derin bir krize sürüklenmiş durumda idi. Bu krizi ertelemek ve aşabilmek için karların korunması ve sürdürülebilmesi önemliydi. Söz konusu neoliberal politikalar ücretlerin geriletülmesi ve finansal rant oyunlarının serbestleştirilmesi aracılığıyla gerçekleştirilebildi. Türkiye de, kendisiyle birlikte birçok ortak özellikler gösteren Latin Amerika ekonomileriyle birlikte, kamu sektörü öncülüğünde yürütülen planlı kalkınma ve sanayileşme stratejisini geride bırakarak, ulusal ekonomisini uluslararası sermayenin ve finans burjuvazisinin denetimine terk etti.

Bu çalışmamızda bu sürecin ekonomik büyümenin kaynakları üzerine olan teknik boyutlarını irdelemeyi amaçlamaktayız. 1980 sonrasında yaşanan sanayisizleştirme sürecinde ulusal ekonominin istihdam yaratma kapasitesine olan maliyetlerini, büyümenin kaynaklarının ayırıştırarak inceleyeceğiz. Çalışma dört bölümde tasarlanmıştır. Bundan sonraki bölümde ulusal ekonomi içerisinde Türkiye ekonomisinin büyüme evrelerini tanıtmakta ve sanayi sektörünün göreceli ağırlığındaki değişimler özetlenmektedir. Büyüme sürecinin kaynaklarının ayırıştırılması üçüncü bölümde yürütülmektedir. Dördüncü bölüm sonuçların özet değerlendirilmesine ayrılmıştır.

Türkiye Ekonomisinde Büyüme Evreleri: 1980 Sonrasında Sanayisizleşme ve İstihdam-Dostu-Olmayan Büyüme

Türkiye ekonomisi tüm Cumhuriyet dönemi boyunca (1923-2012) yıllık yüzde 4,5 reel büyüme yaşamıştır. Bütün Cumhuriyet dönemini kabaca üç alt döneme

ayırarak olanaklıdır: Bunlardan birincisi II. Dünya Savaşı öncesi ve sonrası olarak 1923 – 1960 arası; ikincisi planlı kalkınma ve yurt içi pazarın ithalat kotalarıyla korunma altına alındığı ithal ikameci sanayileşme dönemi (1961 – 1979); üçüncüsü ise 1980 sonrası dışa açılım ve yapısal uyum dönemidir. Türkiye ekonomisinin ortalama büyüme hızları bu üç dönemin ilkinde %4,6 ikincisinde %5,2 ve 1980 sonrasında ise %4,2 olmuştur. (Bkz. Tablo 1).

Tablo 1

Türkiye Ekonomisi'nde Dönemler İtibariyle Büyüme Hızları, 1923-2012		
Dönemin Yapısal Nitelikleri	Kapsanan Yıllar	Ortalama Yıllık Büyüme, %
Tüm Cumhuriyet Sonrası Dönem	1923-2012	4.5
1. II. Dünya Savaşı Öncesi ve Sonrası	1923-1960	4.6
2. Planlamacı ve İthal İkameci Sanayileşme	1961-1979	5.2
3. Dışa Açılım ve Yeniden Yapılanma	1980-2012	4.2
3a. Özal'lı Yıllar	1980-1988	5.2
3b. Finansal Serbestleştirme ve Denetimsiz Kamu Açıkları	1989-1997	4.8
3c. IMF Yakından İzleme ve Sonrası	1998-2012	3.8
3d. AKP dönemi	2003-2012	4.8

Kaynak: Kalkınma Bakanlığı; Ekonomik ve Sosyal Göstergeler.

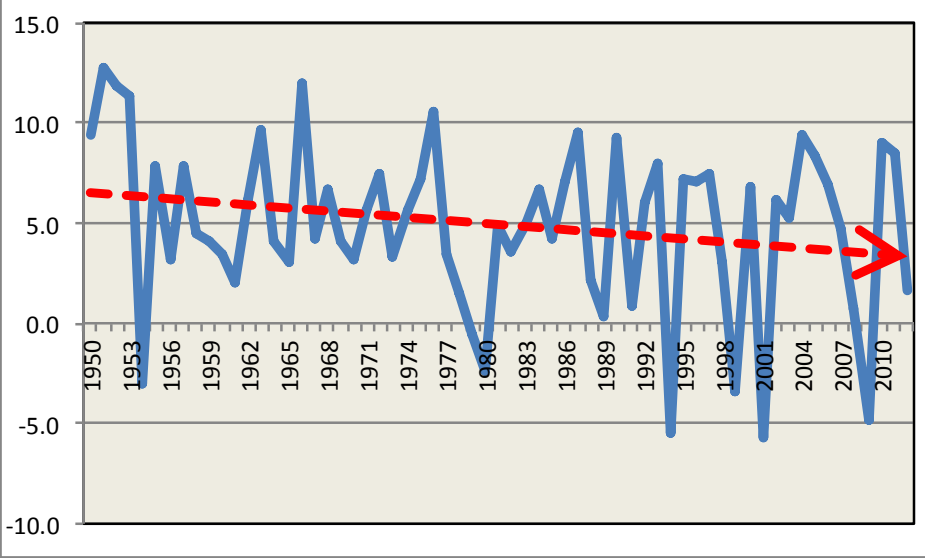
Tablo 1 söz konusu verileri sergilemektedir. Tablo, ayrıca son dönemi de kendi içinde dört alt döneme ayırmaktadır: 1980-88 arası Özal'lı yıllar (%5,2); 1989-1997 denetimsiz finansal serbestleştirme; 1998-2012 IMF yakından izleme (%3,8); ve onun bir alt-alt dönemi olan 2003 sonrası dönem (%4,8).

Aşağıdaki 1 No'lu Şekil, büyüme sürecini 1950'den başlayarak resmetmektedir. Şekilden de görüleceği üzere Türkiye ekonomisi 1980'lere kadar dalgalı, ancak genelde *pozitif* eğimli bir büyüme performansı sergilerken; özellikle 1978/79 kriziyle birlikte sert dalgalanmalara dayalı ve *negatif eğimli büyüme* içine sürüklenmiştir. 2002 sonrası Türkiye ekonomisi; saman alevi gibi konjonktürel ancak istikrarsız parlamaları, sert dalgalanmaları, ve negatif büyüme eğilimi ile birlikte altında 1980 sonrasında tipik bir uzantısıdır.

Elde edilen ortalama eğilim, Türkiye ekonomisinde 1990-2012 arasında derin çalkantıların ardından bir dizi iş çevrimiyle genel anlamda düşen bir büyüme trendine sahip olduğudur. 2002 sonrasındaki büyüme hızındaki yükselme 2008 kriziyle birlikte sona ermiş ve büyüme hızının genel anlamda yavaşlaması

süregelmiştir. Bu tespit, Türkiye'nin genel anlamda uzun dönemli durgunluğa sürüklendiği ve bir *üretkenlik yorgunluğu* içinde olduğu anlamına gelmektedir

Şekil 1. GSYH % Yıllık Ortalama Büyüme (%): 1950-2012



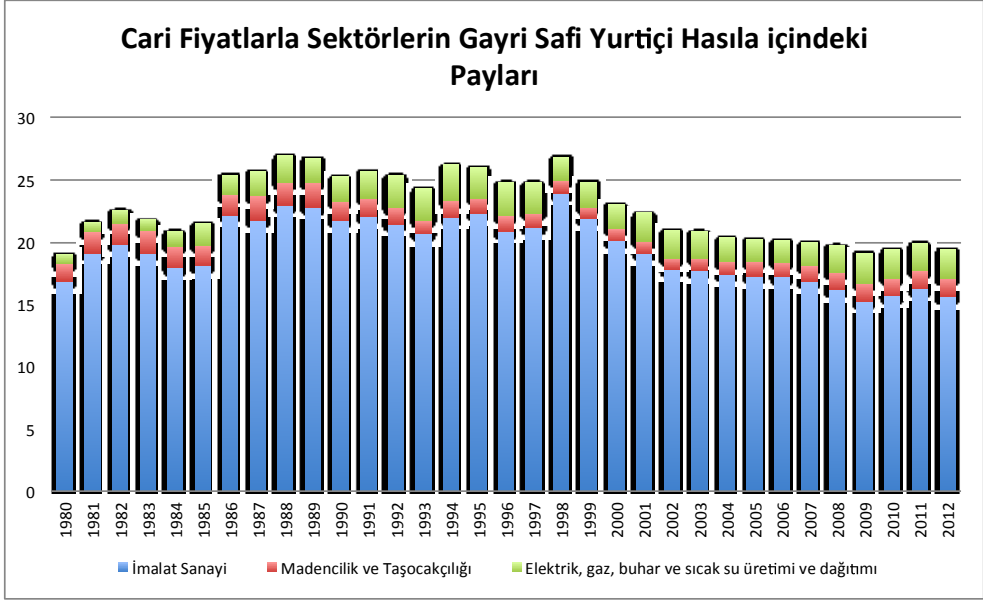
Kaynak: TC Kalkınma Bakanlığı, Ekonomik ve Sosyal Göstergeler.

Söz konusu yavaşlamanın önemli bir boyutu ulusal gelirin sektörel yapısındaki dönüşümde gözlenmektedir. TÜİK tarafından sunulan veriler, gayri safi yurt içi gelir içinde sanayi sektörünün göreceli payının 1998'den bu yana sürekli düşüş kaydetmekte olduğunu belirtmektedir. Ulusal gelir hesaplarımızın 1998'de yeniden güncellenmesi nedeniyle karşılaştırmalı verileri bu tarihten başlayarak kullanılmaktadır. Ancak 1998'in bu teknik detayın ötesinde başka bir anlamı daha vardır. Bilindiği gibi 1998 yılı IMF ile olan ilişkilerimizde yeni bir dönüm noktası olup, IMF ile *Yakın İzleme Anlaşması* (Staff Monitoring Programme) aracılığıyla izlenmekte olduğu bir dönemin başlangıç tarihini vermektedir. Dolayısıyla 1998 sonrası dönemi, aynı 24 Ocak 1980 gibi, Türkiye ekonomisinde neoliberal dönüşümün iktisat siyaseti açısından son derece kritik bir tarih olduğunu vurgulamamız gerekmektedir.

Aşağıdaki grafikte toplam sanayinin milli gelir içindeki payı yıllar itibariyle sunulmaktadır. Görüleceği üzere toplam sanayi sektörlerinin (İmalat San., Madencilik, Elektrik, Su, Gaz, ve İnşaat sektörleri) ulusal geliri içinde 1998 yılında %24 olan payı, 2012 itibariyle yaklaşık beş puan gerileyerek %19'a düşmüştür. Türkiye giderek hizmetler ağırlıklı bir ekonomi olmaya evrilmektedir. Verilerin daha detaylı bir ayırımına yönelirsek, sanayi toplamında yaşanan göreceli gerilemenin ana kaynağının *imalat sanayi sektörlerinde* yaşanmakta olduğu anlaşılmaktadır. Madencilik

ve enerji sektörleri göreceli konumlarını sürdürürken, inşaat sektörleri konjonktürel dalgalanmalara bağlı olarak tarihsel ortalamasını korumaktadır. İmalat sanayinin ulusal toplam katma değer içindeki payı 1998'de %24 iken, bu oran 2012 sonunda %16'nın altına inmiş durumdadır.

Şekil 2



Kaynak: TÜİK, Ulusal Hesaplar.

İmalat sanayi üretimindeki göreceli değer kaybının tarihsel nedenleri kuşkusuz bu çalışmanın boyutlarını aşan bir inceleme konusudur. Ancak, konumuz açısından vurgulanması gereken ana husus, sektörün özellikle 2001 krizi sonrasında yatay ve dikey ara malı bağlantılarında yaşanan tahribata bağlı olarak, özellikle ithalata bağımlı bir yapıya yöneltilmiş olduğu gerçeğidir. Bu tespit, sanayinin özellikle dış ticaret politikalarındaki yönelimlerin bir yansıması olarak öne çıkmaktadır. Özellikle 2002 sonrası döneme daha yakından bakılacak olursa, bu dönemin büyüme patikasının ardında ucuz dövizin sunduğu spekülâtif işlemlere dayalı olarak dolar bazında hızlı bir büyümenin yanılsaması yatmakta olduğu görülecektir. İktisat yazını spekülâtif sermaye girişlerine dayalı bu tür istikrarsız ve sürdürülemez nitelikli büyüme deneyimlerini *spekülâtif-yönlü büyüme (speculative-led growth)* kavramıyla karşılamaktadır. Spekülâtif-yönlü büyüme kavramı, 1980'li yılların çok gözde sloganı olan *ibracata yönelik sanayileşme ve büyüme* anlayışını artık geride bırakmış görünümündedir.

Spekülâtif-yönlü büyüme modeli Türkiye'de yatırım ve kaynak dağılımının giderek reel üretici sektörlerden, hizmetler sektörlerine kaymasına ve sanayinin

ivme kaybetmesine yol açmaktadır. Yurt dışından gelen kaynakların içermekte olduğu “yatırım” sözcüğüne karşın, finans dünyasının mantığı içerisinde söz konusu kavramdan anlaşılması gereken olgu, doğrudan sermaye yatırımlarında anılan *sabit sermaye yatırımları* değil; çoğunlukla kısa dönemli ve özünde aşırı oynaklıklar barındıran finansal yatırımlardır.

Türk döviz piyasalarında kısa dönemli spekülatif sermaye girişlerinin yoğunlaşmasına bağlı olarak dövizin değeri giderek ucuzlamakta döviz kurundaki ucuzlamaya bağlı olarak Türkiye ekonomisi ithalata bağımlı bir ekonomiye dönüşmekte, bir yandan da ivmelenen tüketim talebi sonucunda ulusal tasarruf oranı giderek düşmektedir. Bütün bu süreçlerin nihai sonucu Türk sanayisinin artık dinamik ve yenilikçi bir sektör olmaktan çıkarak, taşeronlaştırılmış ve ivmesini kaybetmiş bir konuma sürüklenmesidir.

İstihdam Dostu Olmayan Büyüme

2001 sonrası dönemin bir başka özelliği de Türkiye ekonomisinde özellikle sanayi sektörlerinde *yeni istihdam yaratma* açısından gözlenen yetersiz örüntüdür. Bu dönemde yüksek büyüme hızlarına yüksek işsizlik ve işgücüne düşük katılım oranları eşlik etmiştir. 2001 krizinin ardından toplam işsizlik oranı %10’un üzerine çıkmış ve hızlı büyümeye rağmen kriz öncesi düzeylere inmemiştir. Görece ucuz dış kredi olanağı sayesinde Türkiye, ithalatını hızla biriken dış borçlar aracılığıyla finanse edebilmekteydi. Ulusal üretimin yerini giderek ithal ürünlerin alması, özellikle sanayi sektörlerinde daha düşük katma değerli ve sermaye faktörünün daha yoğun olarak kullanıldığı bir teknolojik yapıya yol açmaktaydı. Dolayısıyla, istihdam yaratmadaki yetersizlik ve cari işlemler açığındaki büyümeye içsel olan kırılganlık, aslında spekülatif finans yönlendiriciliğindeki büyüme patikası açısından birbirini besleyen mekanizmaların görünümleydi.

Nitekim, bu tarihten hareketle yapılabilecek en yerinde gözlem, Türk ekonomisinin hızlı büyümeye ve ihracattaki önemli artışa karşın 2000’li yıllarda istenilen hızda yeni istihdam yaratamadığıdır. Bu değerlendirmeye daha fazla açıklık kazandırmak için sektörel istihdamın milli gelire olan ilişkisini veren *istihdamın milli gelir esnekliği katsayıları* 2 No’lu Tabloda sunulmakta; istihdamın sektörel dağılımı ise Şekil 3 aracılığıyla gösterilmektedir.

Tablo 2

Sektörler İtibariyle İstihdamın Milli Gelir Esnekliği (Yıllık Ortamalar)

	1989-2008	1989-2000	2002-2008
Toplam	0.25	0.39	0.14
Tarım	-1.19	-0.42	-1.66
Tarım-Dışı	0.54	0.68	0.48
Sanayi	0.43	0.49	0.39
Hizmetler	0.55	0.76	0.47

Kaynak: TÜİK ve DPT verilerine dayanarak yazarın hesaplamaları

TÜİK'in Hanehalkı İşgücü İstatistiklerine dayanarak yaptığımız verilere göre, özellikle 2002 sonrasında istihdam artışlarının milli gelire olan duyarlılığı hızlı bir biçimde gerileme göstermiştir. Tarım dışı sektörlerde 1989-2000 arasında milli gelirden yüzde 1'lik bir artış, %0.68'lik bir istihdam artışı gerçekleştirirken; 2002 sonrasında söz konusu sektörlerde bu etkileşim %0.48'e gerilemektedir. Sanayi sektörlerinde istihdam artışlarındaki esneklik 1980-2000 arasında %0.49'dan, 2002 sonrasında %0.39'a; hizmetler sektöründe ise %0.76'dan, %0.47'e düşmüştür.

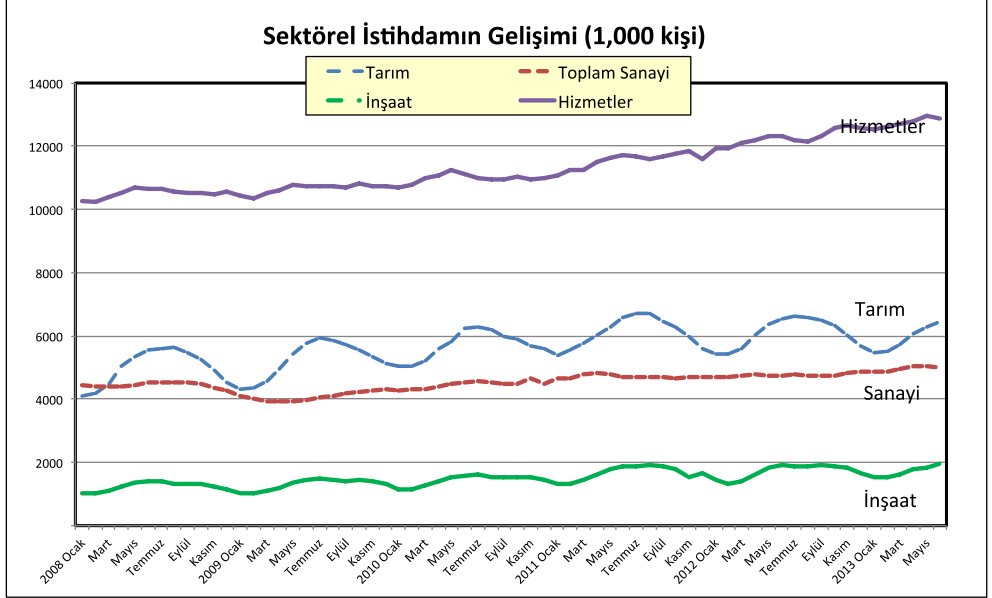
Her iki dönem boyunca da tarım sektörleri emek dışlayan bir konumdadır. Ancak, verilere göre köyden kentli sektörler işgücü transferinin 2002 sonrasında daha da şiddetlendiği hesaplanmaktadır. Böylelikle tüm ulusal ekonomi boyutunda 1989-2000 arasında 0.39 olan istihdam esnekliği; 2002 sonrasında 0.14'e düşmüştür. Bu tespit, 2000'li yıllarda ekonomik büyümenin geçmiş on yıla göre daha az istihdam yaratabilmekte olduğunu belgelemektedir.

Dolayısıyla, daha geniş tutulmuş dönem ortalamaları bazında bir karşılaştırma yapıldığında bile ülke ekonomisinin istihdam yaratma kapasitesinin 2000'lerden sonra görece zayıf kaldığı görülmektedir. Tarımda işgücü azalması görülürken tarım dışı sektörlerde de istihdam esnekliği hayli düşük kalmıştır (bu konuda daha geniş olarak, bakınız, Telli, Voyvoda, Yeldan, 2006; Taymaz, 2007).

Sektörler bazında değerlendirilecek olursa, Türkiye'de tüm 2000'li yıllar boyunca işsizlik oranı yüzde 9 – 10 bandına sıkışmış gözükmektedir. 2008 krizi öncesine görece (1 Ocak 2008-1 Ocak 2013) istihdam edilenlerin sayısındaki net artış 3 milyon 627 bin kişi olarak hesaplanmaktadır. Ancak söz konusu istihdam artışın çoğunlukla hizmetler sektörlerinde yoğunlaştığı ve özellikle imalat sanayinde çalışan sayısında bir durğunluğun sürmekte olduğu gözlenmektedir. TÜİK verilerine göre imalat sanayinde 2008-2012 yılları arasında çalışan sayısı yüzde 5'lik bir artış ile sadece 193 bin kişiyle sınırlı kalmıştır. Bir dönem eşiği olarak değerlendirdiğimiz Ekim 2008'e görece incelendiğinde ise, imalat sanayinin son dört yılda sunduğu çalışan sayısı sadece 149 bin kişi olarak kalmaktadır (yüzde 4'lük istihdam artışı). Öte yandan hizmetler sektöründe 2008-2012 yılları arasında çalışan

sayısı yüzde 17'lik bir artış ile sadece 2 milyon 54 bin kişiyle sınırlı kalmıştır. Aşağıdaki 3 no'lu şekil, 2008 sonrasında söz konusu verileri sektörler itibariyle sergilemektedir.

Şekil 3

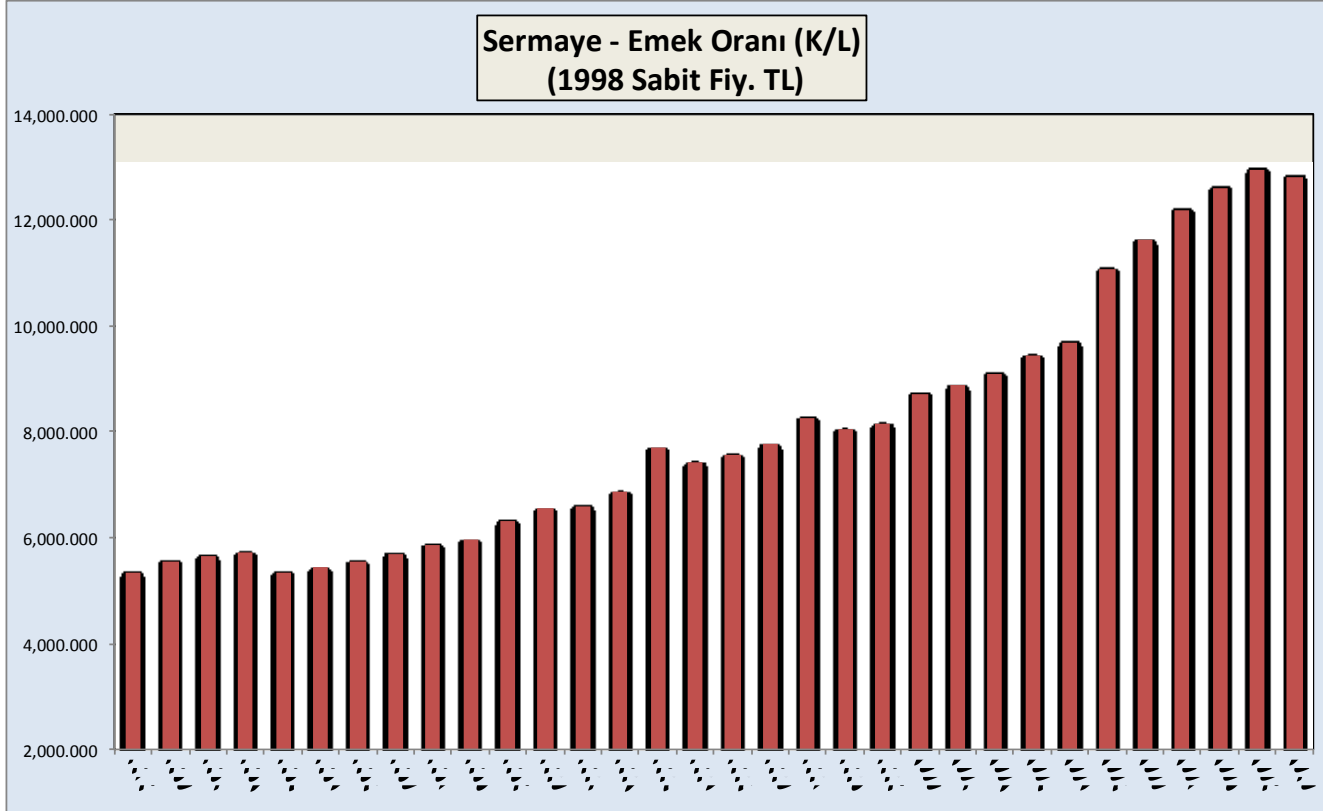


Kaynak: TÜİK, Hane Halkı İşgücü İstatistikleri

2008-2012 arasında bu yana imalat sanayi üretimi reel olarak yüzde 30 artmış iken, sektörde çalışan sayısının sadece yüzde 5 (toplam 193 bin kişi) arttırılabılmış olunması Türkiye'nin izlemekte olduğu sanayileşme stratejisinin *istihdam dostu olmadığını* düşündürmektedir.

Söz konusu verileri iktisat kuramının öğretisi açısından değerlendirdiğimizde, ortaya tek bir sonuç çıkmaktadır: Türkiye sanayisi işgücü istihdamını dışlayan, çoğunlukla *sermaye yoğun* teknoloji kullanan bir gelişim içindedir. Türkiye'de işgücü başına kullanılan sermaye girdisi giderek artmakta, sanayi sektörleri de hızla sermaye yoğun bir görünüm sunmaktadır. Aşağıda Yeldan vd. (2012)'den derlediğimiz veriler, Türk ekonomisinde sermaye-emek oranındaki hızlı ivmelenmeyi gözler önüne sermektedir. (Bkz Şekil 4). Sermaye faktörünün üretim değerine görece payını (sermaye hâsıla oranı) veren 4 no'lu şekilde, Türkiye'nin birim milli gelir başına sermaye kullanımının 1980'lerde düştüğünü (dolayısıyla sermaye üretkenliğinin yükseldiğini) ancak 2005'ten sonra sermaye kullanımında çok ciddi bir yükselme olduğunu gözlemlemekteyiz. Şekil 4'de yer alan veriler, emek başına sermaye kullanımının (sermaye-emek oranı) özellikle 1993'ten sonra artışa geçtiğini, 2005'te ise ikinci bir kırılmayla ivmelenildiğini dile getirmektedir. 2010 sermaye-emek oranı, 1980 düzeyinin sabit fiyatlarla neredeyse 2,5 mislidir.

Şekil 4: Türkiye Ekonomisinde Sermaye - Emek Oranı (K/L), 1988 yılı sabit TL fiyatlarıyla



Kaynak: E. Yeldan; Kamil Taşçı, Ebru Voyvoda ve Emin Özsan (2012), TÜRKONFED (Türk Girişim ve İş Dünyası Konfederasyonu) "Orta Gelir Tuzağından Çıkış: Hangi Türkiye? Aralık 2012.

Türkiye’de “sermaye” girdisinin ithalat maliyetlerinin ucuzluğu, sanayi üreticisini *ithal edilmiş ara malı ve yatırım mallarını yerli üretime ve genelde işgücüne karşı ikame etmeye* yönlendirmektedir. Döviz kurlarındaki ucuzluk bir yanda finans piyasalarında bir istikrarsızlık unsuru olarak değerlendirilirken, diğer yanda da sanayide düşük teknoloji ve sermaye yoğun bir faktör donanımını özendirilmektedir. Ulusal ekonominin sanayisizleşme ve istihdam eksikliği içerisinde bulunması sürecini kaynakları açısından aşağıda izleyen bölümde değerlendirmeye çalışacağız.

Büyüme Sürecinin kaynaklarının Ayırıştırılması

Bu bölümde Türkiye ekonomisinde büyümenin reel kaynaklarını ele alacağız¹. Büyümenin kaynaklarının ayrıştırılması ya da daha teknik ifadeyle “büyüme muhasebesi yaklaşımı”, temel olarak ekonomik büyümede kullanılan faktörlerin artış hızları çıkarıldığında geri kalan açıklanmayan kısmın “teknolojik ilerleme” olarak yorumlanmasına dayanır.

Ana akım (neoklasik) büyüme modelinin standart formülasyonunu kullanırsak:

$$Y = F(A, K, L)$$

(2)

Milli gelirin, Y'nin, büyümesinin üç kaynağa ayrıştırılabileceğini görürüz:

$$\frac{\dot{Y}}{Y} = F_A' \frac{\dot{A}}{A} + F_K' \frac{\dot{K}}{K} + F_L' \frac{\dot{L}}{L}$$

(3)

burada $F_x' = \frac{\partial F}{\partial x}(x = A, K, L)$ faktörlerin marjinal hasıllarını vermektedir.

(3) no’lu denklemi kullanarak ekonomik büyümenin kaynaklarını üç ana unsura ayırabiliriz:

- 1) Toplam sermaye stokundaki büyüme, g_K ,
- 2) Emek arzındaki büyüme, g_L ,
- 3) Teknolojik ilerleme, g_A .

¹ Bu bölüm Özsan, Taşçı, Voyvoda ve Yeldan (2012) “Orta Gelir Tuzağından Çıkış: Hangi Türkiye?” *Türkönfed yay.* çalışmasındaki bulgulara dayanmaktadır.

Yukarıdaki formülasyonda, hasıladaki büyüme kadar faktör arzlarındaki büyüme de ekonomik verilerden alınabilmektedir; ancak, teknolojik ilerleme üzerine nicel boyutta veri bulunmamaktadır. Ama tersinden gitmek her zaman mümkündür: Elimizdeki verilerden, hasıladaki büyüme oranları olan K ve L ile hasıladaki sermaye payı bulunabilir. Sonra da (3)'den g_A 'nın $g_A = g_Y - \alpha g_K - (1 - \alpha)g_L$ şeklinde olduğu sonucunu çıkartabiliriz; yani, teknolojik ilerlemenin büyüme oranını “arta kalan”, ya da “artık” (residually) yöntemiyle bulabiliriz. Bu oran genelde “toplam faktör verimliliği” olarak adlandırılır ve geride kalan artığı bularak hesaplandığı için sıklıkla “*Solow artığı*” (Solow residual) olarak da anılmaktadır. Ama bu değere ilişkin pek de bir şey bilmediğimiz için “*cebaletimizin bir ölçüsü*” olarak da ifade edilebilir. Bu değer yalnızca bilgisizliğimizi ölçmekle kalmaz, tek sektör, tam rekabet, tam istihdam, sabit getiri vb. gibi üzerinde oluşturulduğu varsayımlardan sapmanın da bir ölçüsü durumuna gelir. Ciddi kuramsal zayıflıklarına karşın TFÜ hesaplamaları yine de ampirik büyüme literatürünün gelişen bir dalı durumuna gelmiştir.

Solow (1957) tarihli çığır açıcı çalışmasında Amerika özel sektör büyümesinin kaynaklarını incelerken (3) no’lu özdeşlikten yararlanmış ve F(A, K, L) için Cobb-Douglas türü bir fonksiyon kullanmış idi.

$$Y = AK^\alpha L^{(1-\alpha)} \quad (4)$$

(4) no’lu denklemde gösterilen Cobb-Douglas üretim fonksiyonu ölçüğe göre sabit getiri varsayımını ($\alpha + (1-\alpha) = 1$) sermayeye göre azalan getiri varsayımı ($\alpha < 1$) ile birlikte kullanılmaktadır. Denklemde geçen α katsayısı sermayenin milli gelir payını vermektedir.

$$\alpha = \frac{F_K \cdot K}{Y}$$

Bu nitelikleri altında Cobb-Douglas tipi üretim fonksiyonu ampirik büyüme yazınının sıkça kullanılan bir prototipidir. Eğer (3) no’lu büyüme kaynakları muhasebe eşitliğini Cobb Douglas fonksiyonu aracılığıyla kullanırsak,

$$g_Y = g_A + \alpha g_K + (1 - \alpha)g_L$$

eşitliğini elde ederiz. Buradan da teknolojik gelişmenin büyüme hızına katkısı bir artık olarak elde edilebilir:

$$g_A = g_Y - \alpha g_K - (1 - \alpha)g_K \quad (5)$$

Türkiye ekonomisi için benzer büyüme muhasebesi egzersizleri Saygılı, Cihan ve Yurtoğlu (2005), Taymaz, Voyvoda ve Yılmaz (2008), Altuğ, Filiztekin ve Pamuk (2007), Filiztekin (2001) ve Özmucur (1992) çalışmalarında kullanmıştır.

Biz de burada Türkiye ekonomisi için 5 no'lu denklem üzerinden Türkiye ekonomisinin 1980-sonrası boyunca büyüme niteliklerini irdelemeye çalışacağız. Bu teknik çalışma boyunca milli gelir ve iş gücü verileri Kalkınma Bakanlığı (DPT) Ekonomik ve Sosyal Göstergeler veri tabanından 1998 bazlı serinin geriye doğru uyumlaştırılmış biçimini kullanacağız. Sermayenin faktör payı, α , Köse ve Yeldan (1998), Voyvoda ve Yeldan'a (2001) dayanarak 0.55 olarak kabul edilecektir.

Toplam Faktör Verimliliği Büyüme Hızı

Ampirik büyüme muhasebesi konusunda en büyük veri sorunu sermaye stokunun hesaplanmasına ilişkindir. Bu doğrultuda Türkiye ekonomisinde sermaye stokunun belirlenmesine ilişkin en doyurucu çalışma Saygılı ve ark. (2005) ile Maraşlıoğlu ve Tıktık (1991) çalışmalarıdır. Yazarlar sermaye stokunun belirlenmesinde Aralıksız Envanter Yöntemi (AEY) kullanmaktadır. AEY'ye göre sermaye stokunun belirlenmesinde sermayeye olan yatırımlar sermayenin kullanım ömrüyle yıpranmasından doğan net artışlarla birlikte el alınmakta ve *net* sermaye stokuna ulaşılmaktadır. Sermaye stokunun belirlenmesinde en ciddi soru, yatırımların iktisadi ömürlerinin belirlenmesidir. Bu çalışmada Saygılı vd.'nin yaklaşımı izlenerek, konut hariç tüm sektörlerde OECD'de (1998) geçen iktisadi ömür varsayımları (OECD ülkeler ortalaması) kullanılmıştır. (Bkz Tablo 3).

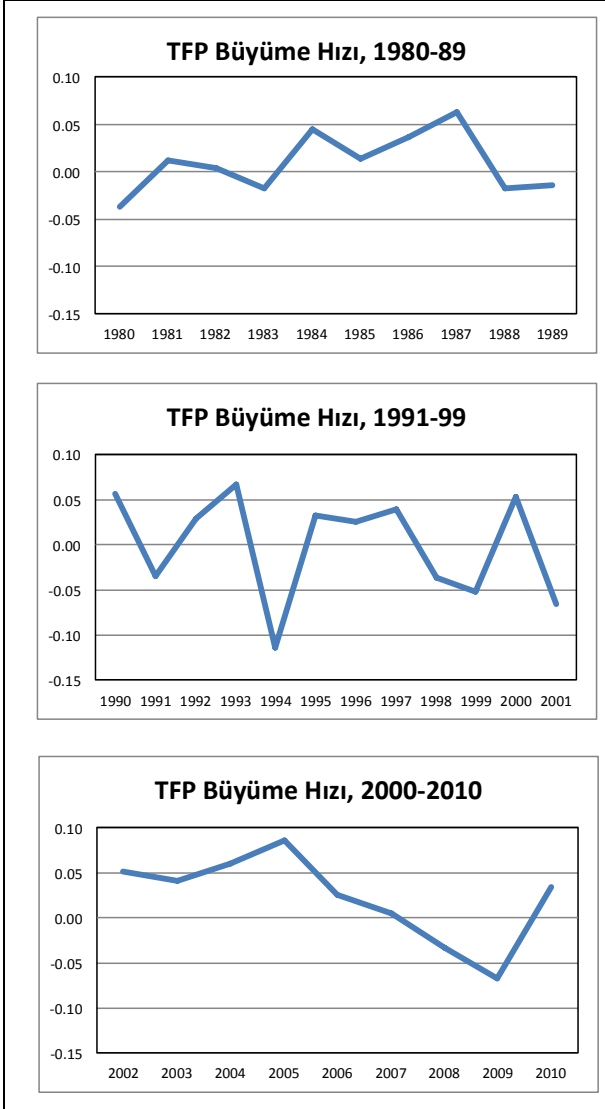
Tablo 3: Sektörlere Göre Yatırımların İktisadi Ömür Varsayımları

Sektörlere Göre Yatırımların İktisadi Ömür Varsayımları	
	Yatırım Ömrü (yıl)
Tarım	23
Madencilik	23
İmalat sanayi	26
Enerji	31
Ulaştırma	25
Turizm	29
Konut	33
Eğitim	29
Sağlık	29
Diğer Hizmetler	26

Kaynak: OECD (1998)den aktaran Saygılı, Cihan ve Yurtoğlu (2005)

5 no'lu denklem aracılığıyla Türkiye ekonomisinde büyümenin muhasebesi sonucunda Toplam Faktör Üretkenliği (Verimliliği) (TFÜ ya da TFV) artık olarak elde edilmiş ve 1980 sonrasında üç 10'ar yıllık dönemdeki büyüme hızları Şekil 5 aracılığıyla sergilenmiştir.

Şekil 5: Türkiye Ekonomisinde Toplam Faktör Verimliliği Büyüme Hızı (1980-2010)



Kaynak: Yazarların hesaplamaları

Bulgularımıza göre TFÜ artışları 1980-89 döneminde daha düzgün bir pozitif görünümdeydir. 1990-1999 döneminde TFÜ tamamen dalgalı ve oynak seyrettiği, 2000 sonrası dönemde ise TFÜ'nün bir düşüş içinde olduğu gözlenmektedir. Daha uzun dönem boyunca, 1980-2010 arası değerlendirildiğinde TFÜ endeksinin de benzer seyrettiği görülmektedir. 1980 düzeyini 100 kabul edersek, 1990'a kadar TFÜ birikimli olarak %20 artmış; 1990'lar şiddetlenen oynaklık ile geçilmiş; 2000 sonrasında başlarındaki kazanımlar 2005 sonrasında yitirilmiş ve Türkiye'nin TFÜ stoku 1990 düzeyinin sadece 5 endeks puanı üzerinde kapatılabilmektedir.

Türkiye ekonomisinde sermaye faktörünün aşırı yoğun kullanımı ve göreceli verim düşüklüğü ampirik yazınıımızda genel kabul gören ve sık vurgulanan bir olgudur. TFÜ'nün büyümeye katkısı genel olarak sadece 1980-89 aralığında görece olarak kısa bir süre için anlamlı düzeyde olmuştur. Ekonominin yeniden bir yapılanma içine girdiği, ticaretin ve faktör piyasalarının konsolide edildiği bu dönemi 1990'ların denetimsiz finansal serbestleştirilmesi altında geçirilen oynaklık ve belirsizlik ortamı izlemiştir. Türkiye'nin 2005 sonrası büyüme yolağı ise göreceli olarak çok yüksek dış açık ve ucuz ithalat olanağının sağladığı aşırı sermaye yoğun teknolojilere sürüklenmesi sonucunu doğurmuştur.

Bulgularımız Türkiye'nin 1990'lardaki dalgalanmanın aşılmasına karşın, 2000'lerde bir üretkenlik yorgunluğu yaşamakta olduğunu göstermekte midir? Bu sorunun yanıtını tartışabilmek için üretim faktörlerinin gelişimine bakmamız gerekecektir.

Ortalama Büyüme Hızları ve Büyümeye Katkılar

Büyüme patikasına katkılar açısından tüm 1980-2010 boyunca sermaye yatırımlarının payının %58, emeğinkinin ise %23 düzeyinde gerçekleştiğini hesaplamaktayız. “Artık” (residual) olarak hesaplanan TFÜ payı ise %18'de kalmaktadır. 2000-2010 arasında sermayenin büyümeye katkısı %66,6'dır. Toplam faktör üretkenliğinin payı %20,2; emeğin payı ise %13,1'e gerilemektedir. Kanımızca 2000 sonrası dönemin istihdam dostu olmayan ve aşırı sermaye yoğun niteliklerini sergilemesi bakımından bu bulgular önemlidir. Tablo 4 bu hesaplamaları özetlemektedir.

Tablo 4: Ortalama Büyüme Hızları ve Büyümeye Katkıları, Türkiye: 1980-2010

	Ortalama Büyüme Hızı (%)				GSYH Büyümeye Katkıları (%)		
	GSYH	Sermaye	Emek	TFV	Sermaye	Emek	TFV
1980-1988	5.34	4.00	3.16	1.72	50.29	33.33	16.38
1990-1999	4.02	5.10	2.53	0.08	55.31	25.80	18.89
2000-2010	4.24	4.45	0.27	1.67	66.65	13.13	20.22
<i>1980-2010</i>	<i>4.16</i>	<i>4.55</i>	<i>1.69</i>	<i>0.89</i>	<i>58.23</i>	<i>23.07</i>	<i>18.70</i>

Kaynak: Yazarların çalışması

Görüleceği üzere, 1980 sonrası dönemde gayri safı yurt içi hasıladaki büyümenin yaklaşık üçte birini açıklayan emek istihdamındaki artışlar, 1990'lı yıllardan başlayarak giderek önemini yitirmektedir. Hesaplamalarımıza göre onar yıllık dönemler olarak üçe ayrıldığında, 1980 sonrasında milli gelirin kaynakları açısından en önemli tespiti, sermaye faktöründeki göreceli genişlemedir. Sermayenin büyümeye katkısı 1980-88 arasındaki klasik ihracata yönelik sanayileşme evresinde %50 düzeyindedir. Geri kalan yüzde 15'lik katkının yaklaşık üçte biri topla faktör verimliliğindeki artıştan, geri kalan üçte ikinin (534) emek istihdamındaki katkılardan kaynaklanmakta olduğu görülmektedir. 2000'li yıllara gelindiğinde ise, TFÜ'nin büyümeye katkısı %20 civarında süregelmekte, ancak emeğin katkı payının yarı yarıya azalmış olduğu anlaşılmaktadır. İşgücünün gerek ücretlerindeki gerileme, gerekse istihdamındaki durgunluk nedeniyle emeğin topyekün katkısının %13'e değin gerilediğini hesaplamaktayız. Sermaye faktörünün, işgücü faktörünü ikame etmesiyle betimlenen bu süreç, istihdam-dostu olmayan büyüme ve ithalata bağımlı sanayileşme yolunun ana sonucu olarak karşımıza çıkmaktadır.

Altuğ, Filiztekin ve Pamuk (2006) ise temel sorunun Türkiye'nin aşırı sermaye yoğun büyümesinde değil, genelde sermaye stoku artışındaki yavaş büyümeden kaynaklandığını vurgulamaktadır. Toplam faktör üretkenliğindeki oynaklığın yüksek oluşu ise makroekonomik belirsizlikler ve dalgalanmaların doğal uzantısı olarak değerlendirilmektedir. Bu tür bir ekonomik yapının makro anlamda durgunluk ortamını aşabilmesi için teknolojik ve kurumsal ivmelenmelere daha fazla gereksinim duyacağı açıktır.

Sonuç ve Genel Değerlendirme

Bu çalışmada 1980 sonrası dönemin ekonomik büyümenin kaynakları üzerine olan etkilerinin teknik boyutlarının nicel olarak ayrıştırılması amaçlanmış idi. Ulusal ekonominin sektörel dağılımına ilişkin veriler Türkiye'de 1980 sonrasında sanayi sektörlerinin göreceli olarak önemini yitirdiği ve hizmetler ve inşaat sektörlerine dayalı bir büyüme süreci yaşandığını belgelemektedir. Sanayinin ve genel olarak üretici reel sektörlerin göreceli olarak ikincil konuma itilmesiyle başlayan bu süreçte, istihdamın da ivmesini kaybettiği ve milli gelirdeki artışların, istihdam artışları ile beslenmediği gözlenmiştir. Milli gelirin üretim yönünden kaynaklarını ayrıştırdığımız toplam faktör üretkenliği analizleri ise, 1980'lerden bu yana emek faktörünün katkısının yarı yarıya azalırken, (ithal) sermaye faktörünün katkısının yüzde 50'den, yüzde 67'ye değin yükseldiğini göstermektedir.

Söz konusu bulgular dönem boyunca izlenmekte olan *spekülatif-yönlü büyüme* modelinin doğal bir yansıması olarak değerlendirilmektedir. Daha genel olarak özetlemek gerekirse, spekülasyon yönlü büyüme koşullarında tüm küresel ekonomide olduğu gibi, Türkiye'de de kaynaklarının göreceli olarak daha az bir bölümünün finans-dışı, reel sektör etkinliklerine ayrıldığı ve yeterli istihdam

yaratamayacak kadar yavaş büyümekte olduğu gözlenmektedir. Bu koşullarda para politikası da etkisiz kalmakta, karşı döngü yaratacak mali politika da ideolojik açıdan mahkûm edildiğinden, gelişmiş ya da gelişmekte olan tüm ulusal ekonomiler istikrar sağlayacak araçların denetimini ellerinden kaçırmakta, sermaye yatırımlarının ve istihdam yaratılmasının kaderini de finans dünyasının *kaprislerine* terk etmektedir.

KAYNAKLAR

- Altuğ, Sumru, Alpay Filiztekin ve Şevket Pamuk (2007) "The Sources of Long Term Economic Growth for Turkey: 1880-2005" Center for Economic Policy Research Discussion Paper No 6563.
- Felipe, Abdon ve Kumar (2012) "Tracking the Middle Income Trap: What Is It, Who Is In It, and Why?" Levy Economics Institute Working Paper No 715.
- Filiztekin, Alpay (2001) "Openness and Productivity Growth in Turkish Manufacturing" Sabancı University Discussion paper Series in Economics No 2001-4.
- Köse, Ahmet ve Erinç Yeldan (1998) "Turkish Economy in the 1990's: An Assessment of Fiscal Policies, Labor Markets and Foreign Trade" New Perspectives on Turkey, 18: 51-78, Spring
- Öz, Sumru "Orta Gelir Tuzağı", Ekonomik Araştırma Forumu Politika Notu 12-06, Ağustos 2012.
- Özsan, Mehmet Emin ve Kamil TAŞCI, *Türkiye'de İstihdam - Büyüme İlişkisi Üzerine Bölgesel Hesaplanabilir Genel Denge Modeli Uygulaması (Sunum)*, Kalkınma Bakanlığı İstihdam Değerlendirme Toplantıları, 31 Temmuz 2012, Ankara
- Saygılı, Ş., C. Cihan ve H. Yurtoğlu (2005) "Türkiye Ekonomisinde Sermaye Birikimi, Büyüme ve Verimlilik, 1972-2003" Ankara: Devlet planlama Teşkilatı No 2686.
- Taymaz, Erol, Ebru Voyvoda ve Kamil Yılmaz (2011) Uluslararası Üretim Zincirlerinde Dönüşüm ve Türkiye'nin Konumu, KOÇ-EAF Çalışma Raporu.
- Taymaz, Erol, Ebru Voyvoda ve Kamil Yılmaz (2008) "Türkiye İmalat sanayinde Yapısal Dönüşüm, Üretkenlik ve Teknolojik Değişme Dinamikleri" METU ERC Working Papers, No 08/01.
- Yeldan, Erinç (2011) "Macroeconomics of Growth and Employment: The Case Turkey" *Employment Working Paper No 108*, ILO: Geneva, November 2011.
- Yeldan, Erinç (2012) *İktisadi Büyüme Ve Bölüşüm Teorileri*, Efil Yay. Ankara.