

AVRUPA BİRLİĞİ'NDE SOSYAL DIŞLANMA SORUNU VE MÜCADELE YÖNTEMLERİ

Doç. Dr. Faruk SAPANCALI*

ABSTRACT

The notion of social exclusion originated during the 1970's in France. But, exclusion discourse became widespread in other European countries in the 1980's that was a period of various economic, social and political crisis and restructuring, and crisis of welfare state. In the late 1990's, it also has become one of the central social policy matters of EU. Interest in social exclusion has grown in EU in relation to rising rates of unemployment and poverty risk, increasing international migration, and the dismantling, or cutting back of welfare state. The notion of social exclusion focuses on lack of economic and social rights of citizenship, inadequate social participation and lack of power. Recent years, social exclusion has been a gradually increasing problem in EU. For this reason, the fight against the social exclusion has become a one of the main six objectives of the European social policy by the Amsterdam Treaty. In 2000, the European Council of Lisbon agreed on the need to take steps to make decisive impact on the eradication of poverty and social exclusion by 2010. It has also agreed that Member States' policies for combating social exclusion should be based on an Open Method of Co-ordination combining common objectives. All Member States have committed themselves in Nice to developing their policy priorities in combating social exclusion in the framework of four commonly agreed objectives: to facilitate participation in employment and access by all to resources, rights, goods and services; to prevent the risks of exclusion; to help the most vulnerable and to mobilise all relevant bodies.

* *Dokuz Eylül Üniversitesi, İktisadi ve İdari Bilimler Fakültesi*

Giriş

Küreselleşme süreci ve yeni liberal politikalar ile birlikte, insanoğlunun varoluşundan bu yana var olan eşitsizlik, güvencesizlik, adaletsizlik, ayrımcılık ve bağımlılık gibi sorunlar, artan zenginlik ve gelişmeye rağmen giderek derinleşmektedir. Bunun karşısında, çoğu ülkede sosyal refah devleti anlayışı giderek zayıflamakta, sosyal politikalara olan gereksinim giderek artmaktadır. Bu süreçte farklı ve çeşitli toplumsal sorunlar ortaya çıkmakta, eskiden beri varolan sorunlar ise farklılaşmaktadır. Yeni liberal politikalar, klasik sosyal politikanın değerlerini, anlamını ve kapsamını değişime zorlamakta, yeni kavramları tartışma gündemine taşımaktadır. Başlangıçta belirli bir kitleyi hedefleyen, daha net bir ideoloji ile yaşama geçirilen sosyal politika bugün daha çok değişken kitlelere ve hedeflere yönelmektedir. Son yıllarda, hem gelişmiş hem de gelişmekte olan ülkelerin çoğunda, sosyal politika tartışmalarının merkezinde ise, geniş bir kesimi ilgilendiren, çok çeşitli sorunları sınıf farkı gözetmeksizin ele alan “sosyal dışlanma” konusu yer almaktadır.

Aslında sosyal dışlanma yeni bir terim olmakla birlikte, içerik ve kapsadığı konular itibariyle hiç de yeni sayılmayacak bir kavramdır. Sosyal dışlanma; yoksulluk, işsizlik, sosyal koruma, eşitsizlik, ayrımcılık gibi temel sosyal politika konularını kapsamı ve/veya bunlarla ilişkili olması itibariyle ekonomik, sosyal, siyasal tartışmaların ve kamu müdahalelerinin en önemli kavramı haline gelmiştir. Sosyal dışlanma ve karşıtı topluma kabul edilme ve toplumla bütünleşmeyi ifade eden sosyal içerilme (social inclusion), özellikle endüstrileşmiş ülkelerin sınıf yapısını etkileyen değişimler nedeniyle eşitsizliğin çözümlenmesi ve etkilerinin azaltılması noktasında en çok kullanılan kavramlar haline gelmiştir.

Sosyal dışlanma terimi, ilk olarak yetmişli yıllarda Fransa'da gündeme gelmiş, seksenli yıllardan itibaren ise tüm dünyada kullanılabilir bir kavram haline dönüşmüştür. Doksanlı yıllarda Avrupa Birliği (AB) içinde, işsizlik oranlarındaki artış, artan uluslararası göç ve refah devletinin gerilemesi gibi artan sosyal sorunlar, kavram üzerindeki ilgiyi önemli ölçüde arttırmıştır. Sosyal dışlanmanın çok çeşitli boyutta olması, bunun da sosyal parçalanma tehlikesi ve sosyal patlama korkusunu arttırması, ayrıca da dışlanmaya neden olan mekanizmaların karmaşıklığı nedeniyle çözüm yollarının geliştirilmesinin son derece güç olması, dışlanmayı günümüzde AB'nin en temel sosyal politika tartışmalarının odağına taşımıştır.

Bu çalışmanın amacı AB düzeyinde sosyal dışlanmanın boyutlarını ve sosyal içerilme politikalarını tartışmaktır. Çalışma üç ana bölümden oluşmaktadır. Makalenin ilk kısmında sosyal dışlanma kavramsal açıdan tartışılmakta ve yoksullukla ilişkisi değerlendirilmektedir. İkinci kısımda, ortaya çıkışı ve gelişimi özellikle AB sosyal politikaları bağlamında ele alınmakta, AB'nde sosyal dışlanmanın genel görünümü, yoksulluk, işsizlik, eğitim, sağlık ve sosyal güvenlik gibi temel bileşenler çerçevesinde ortaya konulmaktadır. Son kısımda ise, sosyal dışlanmayla mücadele kullanılan yöntem ve sosyal içerilmede temel hedefler, Açık

Eşgüdüm Sağlama Sürecinde üye ülkelerce hazırlanan ortak eylem planları çerçevesinde incelenmektedir.

I. Sosyal Dışlanma Kavramı

Sosyal dışlanma eşitsizlik, güvencesizlik ve eğretiliğe yönelik yeni ve bütünsel bir yaklaşımdır. Ekonomik, sosyal, siyasal, hukuki, kültürel ve davranışsal boyutları olan; nesnel olduğu kadar öznel değerlendirmelere de açık; gerekçe, biçim ve sonuçları itibariyle girift bir süreç bütünüdür anlatılmaktadır.

Sosyal dışlanma; belirli kesimlerin toplumsal bütünü ve sermaye birikim sürecinin dışında kalması ve ekonomik büyümeye yaptığı katkıdan adil ölçülerde yararlanamaması üzerine odaklanmaktadır. Bu anlamda refah toplumu anlayışının eleştirisine dayanan bir kavramdır. Genel bir biçimde, belirli bireylerin veya grupların yapısal ve/veya kişisel gerekçelere bağlı olarak mekansal anlamda olmasa da sosyal katılım anlamında tamamen veya kısmen içinde yaşadıkları toplumun dışında kalmaları ve bu toplumdaki yurttaşlığa ilişkin normal eylemlere katılamamaları olarak tanımlanabilir. Burada ifade edilen normal eylemler, üretim, tüketim, tasarruf yönlü olabileceği gibi siyasal ve sosyal yönlü eylemler biçiminde de olabilir¹.

A. Tanımı

Sosyal dışlanma kavramı, sosyal bütünleşmenin her zaman tam olarak gerçekleşmediğini, toplumsal düzenin bazı grupları dışında bırakabilecek şekilde katmanlı bir yapılanma gösterdiğini düşündürmektedir. Bu bağlamda sosyal dışlanma topluma katılmanın veya toplumun bir parçası olarak kabul edilmişliği yansıtan sosyal bütünleşmenin ve kaynaşmanın karşıtı olarak da tanımlanabilir². Sosyal bütünleşmenin karşıtı olarak ele alındığında ise, bireyin toplumla bütünleşmesini sağlayan ve bireyin kendi geleceğini oluşturmasında fırsatların tam olarak erişimini engelleyen temel gereksinimlerden yoksun kalması, toplumla olan bağlarının kopması, sivil, siyasal, ekonomik ve sosyal yurttaşlık haklarından yoksun olma/bırakılma durum ve süreçleri olarak tanımlanabilir.

Bu bağlamda, bir bakıma sosyal dışlanma fiziksel, ruhsal ve toplumsal bir engellilik halidir ve sosyal dışlanmış birey veya gruplar, eşitsizliğe uğramış, her türlü riske karşı; korunmasız, savunmasız ve zayıf kişilerdir. Bu nedenle dışlanma bir çeşit “sosyal hastalık” olarak da ele alınmıştır³. Toplumdaki belirli nüfus

¹ Robin Peace: “Social Exclusion: A Concept in Need of Definition”, Social Policy Journal of New Zeland, Issue 16, July 2001, s. 28.

² Arjan de Haan: “Social Exclusion: Enriching the Understanding of Deprivation”, Studies in Social and Political Thought, Issue 2, March 2000, s.26.

³ Jeremy Alden- Huw Thomas: “Social Exclusion in Europe: Context and Policy”, International Planning Studies, Vol.3, Issue 1, Feb 1998, s.1358.

gruplarının üretken alanlardan dışlanması anlamında sosyal dışlanma, kişisel hataların değil yapısal süreçlerin sonucu olarak ortaya çıkmaktadır⁴.

Sosyal dışlanmaya ilişkin bir çok unsurdan söz edilebilir. Bu bağlamda “görecelilik”, “çok boyutluluk” ve “dinamik bir süreç” oluşu⁵ gibi bazı temel unsurların öncelikle vurgulanması gerekir.

Sosyal dışlanma göreceli bir kavramdır, farklı kişilere farklı anlamlar çağrıştırabilmektedir⁶. Bu nedenle kavramının içerik ve sınırlarının belirlenmesinde güçlükler vardır.

Sosyal dışlanmanın bir diğer önemli unsuru, çok boyutlu oluşudur. Çok boyutluluk, yukarıda belirttiğimiz gibi dışlanmışlığın veya yoksunluğun farklı kaynaklarının olması ve farklı süreçlerle (ekonomik, sosyal, kültürel ve politik) ilgili olmasıdır. Dolayısıyla, konu sadece ekonomik ve sosyal politikanın ilgi alanına girmemekte, aynı zamanda sosyoloji, kent bilimi, siyaset, hukuk ve hatta davranış bilimlerinin de ilgi alanını oluşturmaktadır. Sosyal dışlanma, çok boyutlu olduğu gibi çok zamanlı bir kavram olarak da tanımlanmıştır. Bu dışlanma süreçlerinin dinamik doğasını ve dışlanmış kişilerin koşullarındaki dinamik değişimi ifade etmektedir.

Bununla birlikte, sosyal dışlanma bireyin temel gereksinmelerini karşılayamamasıyla başlayan ve giderek toplumla olan bağlarının zayıflayarak kopmasına kadar giden dinamik bir süreçtir. Sonuçları kadar sürecin temelinde yatan gerekçeler üzerine de dikkat çeker. Sosyal dışlanma, birey ve grupları topluma tam katılmadan dışlayan yapılar ve süreçleri kapsamaktadır. Toplumun kaynakları nasıl kullandığı ve bunlardan kimlerin yararlandığına ilişkin doğrudan ekonomik politikaları ve tercihleri açıklar. Sıkça ekonomik ve sosyal politikaların etkisizliği veya olumsuz etkileri ve çarpık sonuçları üzerine odaklanmıştır.

Sosyal dışlanmanın dinamik bir süreci ifade etmesinin bir başka yönü de bireyin umut ve beklentileriyle ilişkili olarak değerlendirilebilir. Bu bağlamda insanlar, sadece fiili olarak işsiz veya gelirsiz olmalarından dolayı dışlanmış değillerdir, aynı zamanda gelecek için çok az beklentilere sahip olmalarından dolayı dışlanırlar. Beklentilerle ifade edilen bireyin sadece kendisinin değil aynı zamanda çocuklarının da beklentileri olarak anlaşılmalıdır. Bu durumda sosyal

⁴ Council of Europe: Promoting the policy debate on social exclusion from a comparative perspective. Trends in social cohesion No:1, Council of Europe Publishing, December 2001, s.16.

⁵ David G. Mayes: “Social Exclusion:A Challenge To Macroeconomic Policy” EXSPRO (Social Exclusion and Social Protection The Furure Role for the EU) Working Paper, <http://www.sbu.ac.uk/euroinst/EXSPRO/papers.html>, (18.01.2003), s. 3.

⁶ Tania Burchardt-Julian Le Grand-David Piachaud: “Introduction”, Understanding Social Exclusion içinde, (Ed. J. Hill-J. Le Grand- D. Piachaud). Oxford University Press, New York, 2002, s.1.

dışlanma nesiller boyu devam edebilir. Bu nedenle sosyal dışlanmanın değerlendirme boyutu, geçerli statünün dışına çıkmaktadır⁷.

Sosyal dışlanmanın en önemli niteliği, bireyin veya belirli bir grubun toplumla olan ilişkilerinin veya farklı refah kurumlarıyla olan bağlarının zedelenmesi veya kopmasını ifade etmesidir⁸. Bireyin toplumla bağlarının kopması ise toplumda dayanışma düşüncesinin zayıfladığını ifade etmektedir.

Dayanışma, benzer durumları yaşayan, aralarında çıkar birliği bulunan kişiler ile topluluklar arasında var olan ilişki, birlik düşüncesi ve onların birbirlerine karşı duydukları sorumluluk olarak tanımlanabilir. Bir toplumun ortak eyleminin birliğini ve sürekliliğini sağlayan tutumların ve davranışların tümünü belirtmek için kullanılan bir kavramdır. Günümüz toplumlarında dayanışma, “formel” ve “enformel” olmak üzere iki farklı boyutta değerlendirilebilir. Enformel dayanışma, az gelişmiş ve ilkel topluluklara özgü, genellikle ortak bir kaderi paylaşmanın, daha çok kan bağıyla bağlılığın ve/veya kişisel olarak tanışıklığın söz konusu olduğu, daha çok birbirine benzeyen bireyler arasındaki dayanışmadır. Daha çok geleneksel aile, akrabalık, hemşehricilik, partililik gibi ilişkilerin iç içe geçtiği bir dayanışma biçimidir.

Buna karşılık, formel dayanışma ise, genellikle modern gelişmiş toplumlara özgü, formel hukuk kuralları yardımıyla, rasyonel bürokratik süreçler içinde ve insanlara eşit yurttaşlık hak ve sorumlulukları temelinde düzenlenmiş, devlet müdahalesinin söz konusu olduğu, kurumsallaşmış bir dayanışmadır. Bu tür bir dayanışmada, bireylerin yalnız kan bağıyla bağlı oldukları veya kişisel olarak tanıdıkları, kendilerine benzeyen kimselere değil, yabancılara da güvendikleri bir toplumsal yapı söz konusudur. Burada devlet birey ve toplum arasındaki sosyal bağı korumak ve sosyal bütünleşmeyi gerçekleştirmek açısından anahtar role sahiptir.

Devlet hem bireyleri topluma karşı, hem de toplumu bireylere karşı korumak zorundadır. Bu bağlamda sosyal dışlanma, daha çok formel dayanışmanın zayıflaması ve bu çerçevede güven mekanizmasının gerilemesiyle ilgilidir. Toplumsal bütünleşmeyi ve kaynaşmayı sağlayacak olan formel mekanizmaların ciddi anlamda yara aldığı bir süreçtir.

Doğal olarak bu gerileme ve sosyal dışlanma, devletin girdiği krizle ilgilidir. Bununla birlikte, sosyal dışlanma enformel dayanışmanın ve aktif güvenin⁹ ciddi

⁷ Tony Atkinson: “Social Exclusion, Poverty and Unemployment”, Exclusion, Employment and Opportunity içinde (ed: A.B. Atkinson, J. Hill). Centre for Analysis of Social Exclusion, London School of Economics, CASE. Paper No: 4, London, 1998, s.14.

⁸ Hillary Silver: Social exclusion and social solidarity: Three paradigms”, International Labour Review, Vol.133, No:5-6, 1994, s.533-534; Isabel Yopez Del Castillo: “A comparative approach to social exclusion: Lessons from France and Belgium”, International Labour Review, Vol.133, No:5-6,1994, s.614-615.

⁹ Ayşe Buğra: “Ekonomik kriz karşısında Türkiye'nin geleneksel refah rejimi”, Toplum ve Bilim, No:89, Yaz 2001,s.24.

anlamda zayıfladığı bir süreç olarak değerlendirilemez. İyi işleyen bir hukuk sistemi ve kurumsallaşmanın olmadığı, bireysel gelişme olanaklarının sağlanamadığı ve toplumsal gelişmenin dışlayıcı özelliklerinin arttığı bir ortamda doğal olarak formel dayanışma azalmakta; ancak, bireyin yaşamını sürdürebilmek için enformel dayanışma mekanizmalarına dahil olması söz konusu olabilmektedir¹⁰. Bu anlamda, birey ekonomik yoksunluk içinde olsa bile enformel dayanışma mekanizmaları, maddi ve manevi destek sağlayarak dışlanma önünde bir engel oluşturma gücüne sahip olabilmektedir. Ancak, sosyal dışlanma dinamikleri bu ilişkiler nedeniyle gelişmiş ve gelişmekte olan toplumlarda farklılaşabilmektedir.

Gelişmiş ülkelerde sosyal açıdan dışlanmış gruplar, sistem dışına atılmış, kronik bir yoksulluğa mahkum, mücadele yeteneğini kaybetmiş, kent içerisinde tecrit edilmeye çalışılan ve ne formel ne de enformel mekanizmalar tarafından içerilen bir kesimi oluşturmaktadır. Bir başka deyişle toplumsal olarak dışlanan bir grup hem formel hem de enformel dayanışma mekanizmalarının kapsamı dışında kalmaktadır¹¹. Bu bağlamda, sosyal dışlanma bireyin sosyal ilişkilerinin, sosyal etkileşimlerinin ve sosyal bağlarının tamamen ortadan kalkmasını ifade etmektedir.

Sosyal dışlanmanın en önemli unsurlarından biri de, temel hakların kullanılmaması ve bunlardan yoksunluktur. Özellikle toplumdaki önemli ekonomik ve sosyal fırsatlara katılmayı sağlayan ve temel yaşam standartlarını belirleyen yurttaşlığa ilişkin haklardan yoksunluk veya bunlara ulaşamama/yararlanamama, üzerinde önemle durulan bir unsurdur¹². Bu nedenle sosyal dışlanma eksik yurttaşlık (incomplete citizenship) olarak da görülebilir.

Yurttaşlık, bireyin devletle olan ilişkilerinde haklarını, ödevlerini ve bağlılığını ifade eden bir kavramdır. Yurttaşlık toplumun üyelerine bağışlanan bir statüdür ve bu statüye sahip olan herkes toplum içerisinde tam anlamıyla eşit hak ve ödevlere sahiptir¹³. Marshall, yurttaşlığın üç farklı hakkın bir araya gelmesiyle oluştuğunu ifade etmiştir. Bunlar sırasıyla medeni haklar, siyasal haklar ve sosyal haklar şeklindedir. Medeni haklar, bireysel özgürlük, anlatım (ifade) özgürlüğü, düşünce ve inanç özgürlüğü, mülk edinme ve sözleşme yapma özgürlüğü ve adalet gibi hak ve özgürlüklerdir. Siyasal haklar, siyasal karar alma sürecine seçmen ve seçilen olarak katılma hakkını ifade eder. Diğer taraftan, sosyal haklar ise içinde yaşanan toplumun standartları ölçüsünde ekonomik refah ve sosyal güvenlik gibi haklara sahip olmaktan, çağdaş bir birey gibi yaşayabilme hakkına

¹⁰ Oğuz Işık-Melih Pınarcıoğlu; Nöbetleşe Yoksulluk. İletişim Yayınları, İstanbul, 2001, s.55

¹¹ Işık-Pınarcıoğlu, s.66

¹² David Byrne: Social Exclusion. Open University Press, Buckingham, 1999, s.2; Shelley Phipps-Lori Curtis: "The Social Exclusion of Children in North America", April 2001. <http://www.ccsd.ca/subsites/inclusion/bp/sp.pdf> (18.05.2002).

¹³ Charles Gore: "Introduction: Markets, citizenships and social exclusion", Social Exclusion Rhetoric, Reality, Responses içinde (Ed. G.Rodgers, C.Gore, J.B.Figueiredo).IILS., ILO. Publication, Geneva, 1995, s. 18.

değin uzanan geniş bir haklar dizinidir. Eğitim, sağlık, konut ve sosyal hizmetler bu çerçevede değerlendirilebilir¹⁴.

Burada üzerinde durulması gereken, asıl sosyal haklardır¹⁵. Çünkü, sosyal haklar kendisinden önce ortaya çıkan medeni haklar ile siyasal hakların gerçek anlamda kullanılmasını sağlayan ve yurttaşlığın temel ilkesi olan eşitliğin sağlanmasına yönelik haklardır. Sosyal hakların gerçekleşmesi ölçüsünde diğer hak ve özgürlükler gerçekleşebilmektedir¹⁶. Bu nedenle, sosyal yurttaşlık haklarından yoksunluk dışlanma sürecinin en önemli unsuru durumuna gelmiştir.

B. Sosyal Dışlanma, Yoksulluk İlişkisi

Sosyal dışlanma ve yoksulluk sıkça birbiri yerine geçebilen veya aynı anlama gelebilen kavramlar gibi görülmekte ve kullanılmaktadır. Ancak, sosyal dışlanmanın yoksulluğu da kapsayan daha geniş bir anlamı olduğu söylenebilir¹⁷. Çünkü, dışlanmış kişiler her zaman yoksul kişiler değildirler, örneğin göçmenler, azınlıklar, belirli kadınlar ve çocuklar gibi bazı kişiler yoksul olmamakla birlikte toplumdaki dışlanmış olabilmektedirler¹⁸. Yoksulluk sınırının çok altında kalıpta, rahat sayılabilecek bir yaşam süren, işgücü piyasasına katılabilen, bazı fiziksel kaynaklara ulaşabilen insanlar olabileceği gibi, bu sınırın çok üstünde olup da sağlık, eğitim, demokrasi, medeni ve sosyal haklar gibi geleneksel gelir ve tüketim harcaması dışında kalan kriterlere göre, çok daha yoksun sayılabilecek insanlara rastlanabilmektedir¹⁹.

Yoksulluk daha çok bölüşüm sorunu üzerine odaklanırken, sosyal dışlanma bölüşüm sorununun yanı sıra yetersiz sosyal katılım, sosyal bütünleşmenin yokluğu ve güç yoksunluğu gibi daha çok sosyal ilişkiler üzerine odaklanır²⁰. Bir başka deyişle sosyal dışlanma sadece gelir ve tüketim sorunları dolayısıyla mutlak bir yoksulluk sınırında yaşamakla ilgili değil, aynı zamanda yaşamı iyileştirecek yetersizlikleri kısmen ya da tamamen yitirmekle de ilgilidir.

¹⁴ T.H. Marshall- T. Bottomore: Yurttaşlık ve Toplumsal Sınıflar. (Çev. A.Kaya), Gündoğan Yayınları, Ankara, 2000. s. 21.

¹⁵ Yepez Del Castillo, s.615-617

¹⁶ Meryem Koray: “Gerçeklerin Stilize Edildiği Bir Dünyada Ötekileşen Yoksulluk”, Toplum ve Bilim, No:89 Yaz 2001, s.237.

¹⁷ SPIU; The Social Exclusion Consultation - SPIU (Scottish Poverty Information Unit) Submission. <http://spiu.gcal.ac.uk/socexcl.html> (13.10.2000): ILS.: s.3.

¹⁸ Atkinson, s.9.

¹⁹ Ajit S. Bhalla-Frederich Lapeyre: Poverty and Exclusion in a Global World. MacMillan Press Ltd., London, 1999, s.13; Fikret Şenses; Küreselleşmenin Öteki Yüzü Yoksulluk. İletişim Yayınları, İstanbul, 2001, s.96.

²⁰ Graham Room: “Poverty and Social Exclusion: The New European Agenda for Policy and Research”, Beyond the Threshold: The Measurement and Analysis of Social Exclusion içinde (Ed. G.Room). The Policy Press, Bristol, 1995, s.5.

Yoksulluk daha çok yeterli gelir ve tüketimi gerçekleştirebilmeden yoksunluk durumunu ifade eden statik bir kavramdır. Buna karşılık, sosyal dışlanma sadece bir yoksunluk durumu değildir. Yoksunluğa neden olan kurumsal mekanizmaları, ilişkileri ve davranışları da içeren bir süreçtir. Sosyal dışlanma yoksulluktan çok, bunu ortaya çıkaran süreçlere odaklanmıştır. Bu nedenle, nedensel analizleri kullanır. Sosyal dışlanma yoksulluğun, ayrımcılığın ve diğer dezavantajların nedenlerini ve etkilerini kapsar. Kimlerin, niçin yoksun oldukları konusuna dikkat çeker. Bununla birlikte aslında insanları yoksulluğa iten ekonomik, sosyal ve politik süreçler üzerinde durur. Doğrudan insanların yoksullaşmasına neden olan değişik biçimler üzerine odaklanır. Sosyal dışlanma çok boyutlu yoksunluğa dikkat çeker ve yoksulluğun anlaşılmasına yardımcı olur.

Sosyal dışlanma yoksulluğa göre daha dinamik, çok yönlü ve metodolojik bakımdan çoğul bir kavramdır. Bu yönden sosyal dışlanma hem yoksulluğun bir nedeni, hem de bir sonucu olabilir. Sosyal dışlanma, sosyal sorunların analizinde yeni bir yaklaşımdır. Gelir ve tüketim boyutuyla bakıldığında açıkça yoksulluk yaklaşımına ek bir anlam katmaktadır. Bununla birlikte, yoksulluk daha geniş anlamda değerlendirildiğinde göreceli yoksulluk veya insani yoksulluk çerçevesinde ele alındığında, bu iki kavram (yoksulluk ve sosyal dışlanma) önemli ölçüde iç içe geçmekte ve aralarındaki temel farklılıkları ortaya koymak güçleşebilmektedir²¹. Hatta bazı durumlarda, sosyal yaşama katılım yetersizliği anlamında sosyal dışlanmanın ayrıntılı bir yoksulluk kavramı içerisinde değerlendirildiği de görülmektedir. Bu bağlamda, yoksulluk kavramına bakış açısı bu iki kavram arasındaki ayrımı ve ilişkiyi belirlemektedir.

II. Avrupa Birliği'nde Sosyal Dışlanma

Sosyal dışlanma sorunu her ülkede ve her toplumda görülmesine rağmen, kavram her toplum için farklı anlam ve biçimlerde algılanabilir ve tanımlanabilir. Örneğin, gelişmiş ülkelerde sosyal dışlanma sorunu görülmesine rağmen, az gelişmiş ve gelişmekte olan ülkelerde bu sorun farklı boyutta ve çok daha şiddetli yaşanmaktadır. Gelişmiş ülkelerde sorun uzun süreli işsizlik, dışardan göç ve kazanılmış hakların yitirilmesi biçimlerinde ortaya çıkarken, gelişmekte olan ülkelerde dışlanmışlık bu sayılanlardan çok daha fazla ve çeşitlidir. AB'nde de sosyal dışlanma kavramı farklı biçimde ortaya çıkmıştır ve değişik açılardan değerlendirilmektedir.

²¹ D. O'Brien, J. Wilkes, A. De Haan, S. Maxwell; "Poverty and Social Exclusion in North and South", IDS (Institute of Development Studies) Working Paper 55, University of Sussex. <http://www.ids.ac.uk/ids/bookshop/wp/Wp55.pdf> (04.06.2002).

A. Ortaya Çıkışı ve Gelişimi

Sosyal dışlanma ilk olarak 1960'lı yıllarda Fransa'da ortaya çıkan ve tartışılan bir kavramdır²². Bu dönemde politikacılar, uygulamacılar, bürokratlar, gazeteciler ve akademisyenler; yoksullardan ideolojik ve üstü kapalı bir biçimde “dışlanmış (les exclus)” olarak söz etmişlerdir. Fransa'da dışlanma terimini ilk kullanan, daha sonraları Chirac Hükümeti döneminde Sosyal İşlerden Sorumlu Devlet Bakanı olarak da görev yapmış olan Rene Lenoir' dır. Lenoir, 1974 yılında yayınlamış olduğu kitabında²³, dışlanmışları ekonomik büyümenin sonuçlarından yararlanamayan kişiler olarak belirtmiş ve dışlanmışların, sadece yoksul kişiler olmadığını, bunun dışında çok çeşitli kümeleri içerdiğini belirtmiştir. Lenoir, o dönemde Fransız nüfusunun yüzde onunun çeşitli biçimlerde; zihinsel ve fiziksel engelliler, intihar eğilimli insanlar, çok yaşlı ve sakatlar, başı boş istismar edilen çocuklar, madde bağımlıları, suçlular, tek ebeveynli aileler, çok sorunlu hane halkları, marjinal kişiler, a-sosyal kişiler ve diğer sosyal uyumsuz kişiler şeklinde dışlanmış olduğunu belirtmiş, ayrıca da tüm bu kişilerin sosyal koruma kapsamı dışında kalan sosyal gruplar olduğunu ifade etmiştir. Bu bağlamda Fransa'da 1970'li yılların ortalarından itibaren de sosyal dışlanmayla mücadele için belirgin bir biçimde çok sayıda politika geliştirilmiştir.

Bununla birlikte dışlanma söylemi 1980'li yıllarda, ekonomik kriz ve yeniden yapılanma sürecinde, refah devletinin krize girmesiyle ve diğer değişik sosyal ve siyasal sorunlar eşliğinde Fransa'da daha da popüler hale gelmiştir²⁴. Dışlanma terimi değişik tipteki sosyal dezavantajlardan söz edilirken kullanılmış, giderek artan işsizlik, gecekondulaşma ve aile yaşamındaki köklü değişimler gibi yeni sosyal sorunlarla ilişkilendirilmiştir. Eski refah devleti kazanımlarının bu sorunlarla mücadelede yetersiz kaldığı ve bu nedenle yeni sosyal politikaların geliştirilmesi gerektiği düşünülmüştür.

Bu yeni kavramın Fransa'da yaygın hale gelmesi, kısmen İngiliz (Anglo-Saxson) kökenli bir kavram olan yoksulluğun Fransa'da çok yaygın kullanılmamasının bir sonucudur. Yoksulluk deyimi, Hıristiyan hayırseverlik, klasik rejim (yönetim) ve faydacı liberalizmi çağrıştırmamasından dolayı itibar görmemiştir. Fransız Cumhuriyetçiliği, hem liberal bireyciliği, hem de dayanışma düşüncesini destekleyen sosyalizmi reddetmekte ve daha ileri bir sosyal bütünleşme anlamında refah devletini savunmaktadır. Buna uygun biçimde de sosyal dışlanma, sosyal yapının (çatının) çökmesi olarak tanımlanmakta ve devletin yetersizliği olarak nitelendirilmektedir²⁵.

²² Alice N. Sindzingre; “Exclusion and Poverty in Developing Countries:Some Issues”, <http://www.dse.de/ef/poverty/sindzingre.htm> (12.01.2002), s.2.

²³ Rene Lenoir; *Les Exclus: Un Francais sur Dix*. Editions de Seuil, Paris, 1974.

²⁴ Silver, s. 532.

²⁵ de Haan, s.23.

Sosyal dışlanma Fransa'dan sonra, Avrupa'nın diğer ülkelerinde ve AB düzeyinde hem kavram (konsept), hem de politika olarak kabul edilmiş ve hızla yayılmıştır. Özellikle işsizlik oranlarındaki artış, artan uluslararası göç ve refah devletinin gerilemesi, kavram üzerindeki ilgiyi önemli ölçüde arttırmıştır.

Dolayısıyla AB'nde sosyal dışlanma, işsizlik ve istihdam politikalarıyla birlikte anılmıştır. Uzun süreli işsizlerin, niteliksiz işgücünün ve göçmenlerin sorunlarıyla ilişkilendirilerek yayılma göstermiştir²⁶. Bununla birlikte son yıllarda Birlik düzeyinde sosyal dışlanma ile mücadele ve bu bağlamda deyimini karşıtı olarak sosyal içerilme kavramı daha fazla kullanılmaya başlanmıştır.

AB'de sosyal dışlanma olgusu büyük ölçüde sosyal politikadaki gelişime paralel bir gelişim göstermiştir. Bu nedenle, AB'nde sosyal dışlanma kavramının ortaya çıkışını, gelişimini ve mücadele yöntemlerini, sosyal politikaya ilişkin süreçlerle birlikte değerlendirmek gerekir.

Avrupa Toplulukları, temelde sosyal değil ekonomik bir yapı üzerine kurulmuştur. Asıl amaç piyasa yoluyla ekonomik bir yapı ve bütünleşme sağlamaktır. Bu nedenle, uzun süre Birlik içinde sosyal politika tek başına ayrı bir politika alanı olarak değil, özellikle ekonomik politikanın bir eki olarak ele alınmıştır. Dolayısıyla, Toplulukların ilk evresinde sosyal politika kenarda tutulmuş, üye devletlerin yetkisinde olan bir alan olarak görülmüştür. Bunda sosyal bütünleşmenin başarılı bir ekonomi politikasının zaruri sonucu olacağı ve bu nedenle sosyal alanda ayrıca düzenleme getirmeye ihtiyaç bulunmadığı görüşü etkili olmuştur²⁷. Bu bağlamda, sosyal politikanın önemli bir alanını oluşturan yoksulluk ve sosyal dışlanma konusu da Topluluk düzeyinde uzun süre resmi anlamda gündeme gelmemiştir. Ancak, küreselleşme sürecinde işsizlik, yoksulluk ve sosyal dışlanmaya ilişkin endişelerin artmasıyla birlikte, bu sorunlarla sadece ulusal düzeydeki eylemlerle mücadele etmenin yeterli olmayacağı anlaşılmıştır.

Aslında yoksulluk, işsizlik ve sosyal dışlanmaya olan resmi ilginin artması kısmen, son zamanlardaki ekonomik durgunluğun Avrupa bütünleşme sürecine zarar verebilecek bir takım sosyal etkilere yol açabileceği kaygısı olmuştur²⁸. Büyük bölgesel eşitsizliklerin yıkıcı potansiyeli, AB'nin sosyal dışlanmayı bölgesel boyutta ele almasına neden olmuştur²⁹.

²⁶ de Haan, s. 24.

²⁷ Mesut Gülmez: Avrupa Birliğinde Sosyal Politika. Türkiye-AB Sendikal Koordinasyon Komisyonu Yayın No:4, Ankara, 2003,s .1-3. Münir Ekonomi: "Maastricht Antlaşmasından Önce Birliğin Sosyal Politikaları", Avrupa Birliğinin Sosyal Politikaları ve Türkiye Semineri içinde. Çimento Müstahsilleri İşverenleri Sendikası Yayını, Ankara,1997, s. 33-34.

²⁸ John Lovering: "Globalization, Unemployment and Social Exclusion in Europe: Three Perspectives on the Current Policy Debate", International Planning Studies. Vol:3, Issue:1, Feb 98, s.36.

²⁹ Alden-Thomas, s.11.

Avrupa'da sosyal dışlanma ile mücadele uzun süre engelliler, yaşlılar gibi belirli özel gruplara yönelik bazı eylemlerle sınırlı kalmıştır. 1970'li yıllardan itibaren Avrupa Topluluklarının sosyal konulara olan resmi ilgisi artmaya başlamıştır. Avrupalı siyasi karar vericilerin özellikle yoksulluğa olan ilgileri aslında 1970'li yılların ortalarından itibaren Avrupa'da yoksulluğa ilişkin akademik çalışmaların başlamasıyla birlikte artmıştır. Bu bağlamda 1975-1980 yıllarını kapsayan birinci Avrupa yoksulluk karşıtı programının (Yoksulluk-1) ardından 1986-1989 yıllarını içine alan ikinci yoksulluk karşıtı program (Yoksulluk-2) ve son olarak da 1990-1994 yılları için üçüncü yoksulluk karşıtı program (Yoksulluk-3) hazırlanmış ve uygulanmıştır³⁰.

1985 yılında Fransız Jacques Delors'un Komisyon başkanı olmasıyla birlikte "Avrupa Sosyal Alanı" fikri güçlenmeye ve Birlik içinde sosyal politika yeniden önem kazanmaya başlamıştır. Jacques Delors tarafından sosyal ortaklarla yapılan görüşmeler sırasında sosyal dışlanma kavramı, AB literatürüne girmiştir³¹. Böylece, sosyal dışlanma kavramı, araştırmacılar tarafından değil, Avrupa Komisyonu'ndaki siyasiler tarafından AB gündemine sokulmuştur

Bu gelişmeler sonucunda, AB'nde yoksullukla mücadele ile ilgili terminolojide de önemli bir değişiklik olmuştur. Yoksullukla mücadele ile ilgili ilk iki programda temel kavram "yoksulluk" iken, Yoksulluk-3 programı ile birlikte doksanlı yılların ortasından itibaren "sosyal dışlanma" temel kavram durumuna gelmiştir³². Yoksulluk kavramı yerine sosyal dışlanma kavramının kullanılması ise, bu kavramın üye ülkelerde mevcut sorunları ifade etmek için daha yumuşak ve daha az suçlayıcı olmasından kaynaklanmıştır. Dolayısıyla bu kavramın tercih edilmesinin nedeni, bilimsel çabaların ve gerçeklerin bir sonucu olmaktan çok, siyasi endişelerin ve sosyal gerçekleri az da olsa örtbas etmenin bir çabası olarak da değerlendirilmiştir.

Sonuçta sosyal dışlanma, 1990'lı yıllardan itibaren AB'nin temel sosyal politika konularından biri durumuna gelmiştir. Bu bağlamda AB, sosyal dışlanmayla mücadelede kendini sorumlu kılmış ve 1990 yılında Avrupa Topluluğu Komisyonu tarafından "Sosyal Dışlanmayla Mücadelede Ulusal Politikalar Gözlemevi" kurulmuş ve bir çok rapor hazırlanmıştır³³. Bunun temelinde yatan ise, sosyal dışlanmanın sosyal ve siyasal düzen sorunlarına yol açacağı düşüncesi olmuştur. Nitekim, Komisyon, 1992 tarihli bildirisinde, 1980'li yıllarda Topluluktaki yoksulluğa ilişkin temel verileri anımsatmıştır. Buna göre;

³⁰ Matt Barnes: "Social exclusion and the life course", Poverty and Social Exclusion içinde. (Ed. M. Barnes vd.), Edward Elgar Publishing, Cheltenham, 2002, s. 12-13.

³¹ Simin Davoudi-Rob Atkinson: "Social Exclusion and The British Planning System", Planning Practice&Research, Vol:14, Issue:2, May 1999, s. 226-227.

³² Peace, s.19-20. de Haan, Deprivation, s.24.

³³ Yopez Del Castillo, s. 615.

“Topluluk içinde 50 milyon yoksul, 3 milyon evsiz ve yarısı bir yılı aşkın süreden beri işsiz olan 17 milyon işsiz vardır. 1990’da Toplulukta her yedi kişiden bir yoksuldur. 1980’li yıllarda tüm Batı Avrupa ülkelerinde, sosyal koruma sistemlerinin mali durumu gerilemiştir. Sosyal güvenliğin karşıladığı riskler ağırlaşmıştır. İşsizlik, yaşlı sayısı ve sağlık giderleri artmıştır. Buna karşılık sosyal güvenliğin finans yeteneği azalmıştır. Gelir eşitsizlikleri artmıştır. Nitelikli işçilerin gerçek ücretleri artarken, niteliksizlerin ücreti düşmüştür. 1980’li yıllardan beri, Batı Avrupa’da gelir bölüşümü daha adaletsiz ve eşitsiz bir nitelik kazanmıştır” denilmiştir³⁴.

Aynı şekilde 1993 yılında Avrupa Komisyonunun sosyal politikaya ilişkin Yeşil Kitabında “refah ve fırsatların paylaşımından dışlanmadan dolayı artan küskünlük, insanları umutsuzluk, şiddet ve uyuşturucu gibi yıkıcı davranışlara sürüklenmesi riskini yükseltir. Güvensizlik gelecek korkusunu doğurur, bu da sık sık, içe dönüklüğe ya da ırkçı ideolojilere, hastalığa, yabancı düşmanı davranışlara, siyasal ve sosyal çatışmalara yönelir” denilmiştir³⁵.

Bütün bu olumsuz tablo içinde, 7 şubat 1992 tarihinde Maastricht’e imzalanan ve 1 Kasım 1993’te yürürlüğe giren Avrupa Birliği Antlaşması ile, sosyal dışlanma kavramı ilk defa resmi bir belgede çok açık bir biçimde telaffuz edilmiştir. AB’nin sosyal politika alanındaki kural üretme yetkisi, Maastricht Antlaşmasına üçüncü Ek Sosyal Politika Protokolü ve İngiltere’nin katılmadığı 11’er Anlaşması (Sosyal Politika Anlaşması) ile genişlemiştir. Sosyal Politika Anlaşmasında, Topluluğun kullanabileceği yetkiler kısmında, sosyal dışlanma sorununa yer verilmiştir³⁶.

Avrupa Komisyonu tarafından hazırlanan ve 10-11 Aralık 1993 tarihlerinde yapılan AB zirvesinde sunulan “Büyüme, Rekabet ve İstihdam” konusunda orta vadeli stratejileri belirleyen Beyaz Kitapta, “Birliğin sosyal alandaki temel sorunları; işsizliğin önlenmesi, kadın ve erkeklere eşit muamele yapılması, yoksulluk ve sosyal dışlanma ile mücadele, uluslararası rekabetin ve yeni teknolojilerin olumsuz etkilerinin giderilmesi, eğitim ve öğretim imkanlarının geliştirilmesi” olarak belirlenmiştir. Sosyal dışlanmanın, “Birlik içinde giderek büyüyen bir sorun” olduğuna dikkat çekilmiş. Ayrıca, “uzun süreli işsizlik bu sorunun önemli bir nedenidir; sosyal ve ekonomik alanda yaşanan değişim, daha çok bireyin toplumdaki dışlanmasına yol açmaktadır; bireylerin sosyal ve ekonomik yönden topluma entegrasyonu, Birliğin sosyal politikaya ilişkin temel prensipleri arasındadır. Ancak burada amaç, ulusal sistemlerin uyumlaştırılması değil, sosyal koruma sistemlerinin güçlendirilmesi ve Birliğin sosyal politikaya ilişkin düzenlemelerinin daha dinamik bir çerçeveye oturtulmasıdır. Bu nedenle,

³⁴ Gülmez, s.32.

³⁵ Lovering, s.36.

³⁶ Gülmez, s.34.

Birlik içinde sosyal dışlanma ve yoksullukla mücadele edilmesi gerekmektedir” denilmiştir³⁷. Bu kapsamda gençler arasında yaygın olan işsizliğin azaltılması, yaşlıların topluma katılımlarının sağlanması ve kuşaklar arasındaki dayanışmanın geliştirilmesi, üçüncü ülke vatandaşlarına eşit fırsatlar sağlanması ve bu konuda Birlik içinde ortak hareket edilmesi, sakatların ekonomik ve sosyal yönden entegrasyonlarının geliştirilmesi, ırkçılık ve yabancı düşmanlığı ile mücadele edilmesi önem taşımaktadır³⁸.

1998 yılında Avrupa Topluluğu Adalet Divanı yoksullukla mücadelede yasal dayanağın olmamasından dolayı Komisyonun bu alanda yürütülecek eylemlerin finansmanı ile ilgili karar veremeyeceğini vurgulamıştır. İlave olarak, Birliğin bu alanda girişimde bulunmasına karşı çıkarak, bu konunun her ülkenin kendi sorunu olduğunu belirtmiştir. Ancak, Adalet Divanının bu kararının ardından Almanya, İngiltere ve Fransa gibi üye ülkelerde politik alandaki değişimlerle birlikte, Birliğin sosyal dışlanmayla mücadeleye katkıda bulunması gerektiği düşüncesi gelişmiştir³⁹.

2 Ekim 1997’de imzalanan ve 1 Mayıs 1999’da yürürlüğe giren Amsterdam Antlaşması, sosyal politika alanında önemli yenilikler getirmiştir. En önemlisi ise, Maastricht’te imzalanan sosyal politikaya ilişkin Protokol ve Anlaşmayı ortadan kaldırması, daha doğru bir anlatımla bu Anlaşmanın içeriğini yeni AT Antlaşması maddeleri ile bütünleştirmesidir. Böylece Maastricht’te öngörülen ancak İngiltere’nin karşı çıkması nedeniyle Antlaşmaya konulamayan “Sosyal Politika Anlaşması”, gecikmeli olarak Amsterdam zirvesinde Antlaşmayla bütünleşmiştir⁴⁰.

Amsterdam Antlaşması, sosyal dışlanma ile mücadelenin AB’nin temel hedefi olduğuna yasal çerçevede açıklık getirmiştir. Bu alanda AB düzeyinde uyumlaştırma öngörülmemiş ancak üye ülkeler arasında işbirliğinin teşvik edilmesi amaçlanmıştır. Amsterdam Antlaşmasının özellikle 136 ve 137. maddelerinde sosyal dışlanmaya vurgu yapılmıştır. 136. madde de, “sosyal dışlanmayla mücadele”, istihdamı geliştirme, yaşam ve çalışma koşullarını iyileştirme, uygun sosyal koruma, sosyal diyalog, sürekli ve yüksek bir istihdam düzeyine erişme olanağı veren insan kaynaklarını geliştirme ile birlikte Avrupa sosyal politikasının altı hedefinden biri arasında yer almıştır⁴¹.

³⁷ TİSK: Avrupa Birliği’nin Beyaz Kitapları ve Türkiye İçin Bir Değerlendirme. TİSK İnceleme Yayınları:14, Ankara,1995, s. 28.

³⁸ TİSK, s.29.

³⁹ Ramon Pena-Casas-Christophe Degryse-Philippe Pochet: European Strategy in the Field of Poverty and Social Exclusion. Social Indicators Conference, Brussels, 8-9 November 2001. http://www.socialeurope.com/pdfs/Brussels_nov_01/Br_en.pdf , s.7.

⁴⁰ Gülmez, s.42-43.

⁴¹ Barnes, s.15; Gülmez, s.35.

137. madde de ise, bir önceki madde de yer alan hedeflere ulaşabilmek için Birliğe üye devletlerin faaliyetlerini destekleyecek ve tamamlayacak alanlar arasında işgücü piyasasından dışlanan kişilerin entegrasyonu ifade edilmiştir. Aynı zamanda Konsey'in bilgiyi arttırmayı, bilgi değişimini ve uygulamaları geliştirmeyi, yenilikçi yaklaşımları desteklemeyi ve sosyal dışlanma ile mücadele etmek için tecrübeleri değerlendirmeyi amaçlayan girişimler aracılığıyla, üye devletler arasındaki işbirliğini teşvik etmeye yönelik önlemler alabileceği belirtilmiştir.

Bununla birlikte, Mart 2000'de yapılan Lizbon Avrupa Konseyinden itibaren sosyal dışlanmayla mücadele süreci daha da hızlanmıştır⁴². Lizbon'da 2010 yılına kadar geçerli olacak yeni stratejik hedefler belirlenmiştir. "Daha fazla ve daha nitelikli istihdam ve daha geniş çaplı sosyal kaynaşma ile, sürdürülebilir ekonomik büyümeyi sağlayacak, rekabet gücü yüksek ve bilgi temeline dayalı dinamik bir ekonomi haline gelmek" ileriki on yılın yeni stratejik hedefi olarak belirlenmiştir. Böylece bilgi ekonomisine dayalı bir AB yaratılması hedeflenmiştir. Bu hedefe ulaşabilmenin ise ancak, mal ve hizmet piyasalarında ve istihdam da yapısal reform, sosyal koruma sistemlerinin modernleştirilmesi, insana yatırım, sosyal dışlanmayla mücadele ile ve Avrupa sosyal modeli temelinde gerçekleşebileceği anımsatılmıştır. Ayrıca Konsey 2010 yılı itibarıyla AB'nde yoksulluk ve sosyal dışlanmaya son vermek için Açık Eşgüdüm Sağlama Yönteminin benimsenmesini kararlaştırmıştır⁴³.

Lizbon zirvesinin ardından Aralık 2000'deki Nice Avrupa Konseyi, AB'nin sosyal politika alanında ilk beş yıllık eylem programını oluşturan "Sosyal Politika Gündemi"ni onamıştır. Sosyal Politika Gündemi, AB Komisyonu'nun istihdam ve sosyal politika alanında 2005 yılına dek gerçekleştireceği politika ve faaliyetleri belirleyen yol haritasıdır. Gündemin amacı, Lizbon zirvesinde kararlaştırıldığı üzere, yeni sosyal amaçlara ulaşılması ve ortak Avrupa hedeflerinin gerçekleştirilmesi doğrultusunda tüm tarafları, üstlerine düşen görevleri etkin ve yapıcı şekilde yerine getirmeleri için seferber etmektir. Bununla birlikte Nice Antlaşması, sosyal politika alanında temelde varolan durumu koruyup sürdürme yaklaşımını benimsemiştir. Gündemde, yoksulluk ve dışlanmanın önlenmesi ve dolayısıyla sosyal içerilmenin gerçekleştirilmesi temel hedefler arasında belirtilmiştir. Bu bağlamda, sosyal dışlanmayla mücadelede, kamu yetkilileri, sosyal taraflar, sivil toplum örgütleri ve diğer ilgili taraflar arasında olmak üzere tüm düzeylerde güçlü bir işbirliğinin gerektiği de vurgulanmıştır⁴⁴. Bugün de AB,

⁴² Tony Atkinson; "Social Inclusion and the European Union", Journal of Common Market Studies, Vol.40, Number:4, 2002,s.627.

⁴³ Seyhan Erdoğan; "Sosyal Politikada Avrupalı Bir Kavram:Sosyal Dışlanma", Çalışma Ortamı Dergisi, Sayı:75, Temmuz-Ağustos 2004, s. 12.

⁴⁴ TİSK: Avrupa Birliği'nin Sosyal Politika Gündemi. Avrupa Komisyonu'nun Konsey, AP ve Ekonomik-Sosyal Konsey ve Bölgeler Komitesine Sunduğu Bildiri, Eylül, 2000, s. 20-21.

sosyal dışlanmayla mücadele ve sosyal içerilme politikalarını Nice'de alınan kararlar çerçevesinde yürütmektedir.

Bugün, Birliğin sosyal politika hedefleri, sosyal dışlanma ve yoksullukla mücadele, bir bütün olarak eşitsizliğin azaltılması ve işgücü piyasasına katılımın artırılması üzerine odaklanmıştır⁴⁵.

Yakın dönemde, sosyal dışlanma Birlik üyesi ülkeler içinde özellikle İngiltere'de siyasal alanda ve akademik tartışmalarda merkezi konuma gelmiştir. Tony Blair başkanlığındaki İşçi Partisi iktidarının “Üçüncü Yol”u ile birlikte kavrama olan ilgi artmıştır. Özellikle 1997 yılı Aralık ayında başlangıç olarak departmanlar arasında yer alan ve doğrudan Bakanlar Kuruluna bağlı bir “Sosyal Dışlanma Birimi” nin kurulmasıyla birlikte İngiltere’de en önemli konulardan biri haline gelmiştir. Birimin amacı sosyal dışlanma ile ilgili politikaların eşgüdümünü sağlamak ve geliştirmek, ayrıca katılım sorunlarına ilişkin politikaları birleştirmektir⁴⁶. Bu birim bugün İngiltere’de sosyal politikaya ilişkin en önemli kurumlardan biri durumuna gelmiştir.

Birlik düzeyinde sosyal sistemlerin farklılığından dolayı sosyal dışlanmaya farklı anlamlar verilebilmektedir. Anglo-Saxon geleneği, sosyal dışlanmaya yalnızca bireyler açısından yaklaşırken, Kara Avrupası, sosyal dışlanmaya sosyal gruplar açısından yaklaşmaktadır. Dolayısıyla ortak bir tanıma ulaşmak güçleşmektedir. Ancak, “Yoksulluk 3” girişimi ve “Sosyal Dışlanmayla Mücadelede Ulusal Politikalar Gözlemevi”, sosyal ve kültürel dışlanmaya vurgu yapan Fransız yaklaşımının unsurları ile gelir eşitsizliği ve maddi dışlanmaya odaklanmış olan Anglo-Saxon geleneği birleştirmeyi deneyerek sosyal dışlanmayı yeniden kuramsallaştırmıştır. Bu yeni yaklaşımla, yurttaşlık hakları kavramı kullanılmak suretiyle Fransız ve Anglo-Saxon gelenekleri uzlaştırılmaya çalışılmıştır⁴⁷.

AB, sosyal dışlanmaya tematik yönünün dışında analitik bir bakış açısıyla yaklaşmış ve bu bağlamda sosyal dışlanma sürecini oluşturan önemli noktaları şu şekilde özetlemiştir,

- gelir, vergileme ve sosyal koruma,
- tüketim ve borçlanma,
- eğitime erişim,
- istihdam, işsizlik ve mesleki eğitim,
- çalışma koşulları

⁴⁵ Guiseppe Bertola vd: “EU Welfare Systems and Labor Markets:Diverse in the Past, Integrated in the Future” Welfare and Employment in a United Europe içinde (ed. G. Bertola vd.), The MIT Press, Cambridge, 2001, s.29.

⁴⁶ Cabinet Office, The Social Exclusion Unit Leaflet, Cabinet Office, UK, London, 2001. <http://www.cabinet-office.gov.uk/seu/index> (14.01.2002).

⁴⁷ Rob Atkinson: “Combating Social Exclusion in Europe: The New Urban Policy Challenge”, Urban Studies. Vol.37, Issue 5/6, May 2000, s.1040.

- barınma ve evsizlik,
- sağlık, sosyal hizmetlerden yararlanılabilirlik ve
- komşuluk desteği gibi⁴⁸.

Sonuç da terminolojik olarak, sosyal dışlanmaya ilişkin Birlik düzeyinde kabul edilebilir resmi ortak bir tanıma rastlamak mümkün değildir. Ancak, Birlik bugün sosyal dışlanmayı sosyal içerilme politikaları çerçevesinde ele almaktadır. En son Konsey tarafından hazırlanan raporda yoksulluk, sosyal dışlanma ve sosyal içerilme kavramları aynı çerçevede tanımlanmıştır. Buna göre raporda, “sosyal dışlanma; kimi bireylerin yoksulluk ya da temel becerilerden ve yaşam boyu öğrenme imkanlarından yoksunluk nedeniyle ya da bir ayrımcılığın sonucu olarak toplumun kenarına sıkıştıkları ve tam olarak katılımlarının engellendiği bir süreçtir. Bu dışlanmışlık, sosyal ve topluluğa ilişkin ağlardan ve eylemlerden olabileceği gibi, işten, gelirden ve eğitim fırsatlarından olabilir. Bu kişiler güce ve karar verme sürecine yeterli düzeyde ulaşamazlar, böylece sık sık kendilerini güçsüz hissederler ve günlük yaşamlarını etkileyen kararları kontrol edemezler” denilmiştir. Aynı raporda “sosyal içerilme; yoksulluk ve sosyal dışlanma riski taşıyanların, ekonomik, sosyal ve kültürel yaşama tümüyle katılımını sağlayan ve yaşadığı toplum dikkate alındığında standart bir yaşam ve refah düzeyi için gerekli fırsat ve kaynakları elde ederek, garanti altına alan bir süreçtir. Sosyal içerilmede, bireyler yaşamlarını etkileyen kararlara geniş ölçüde katılmaktadırlar ve temel haklara erişebilmektedirler” denilmiştir⁴⁹.

B. AB'nde Sosyal Dışlanmanın Bileşenleri

Sosyal dışlanmanın ölçülmesi ve izlenmesi, hem mücadele edebilme ve hem de sosyal içerilmeye dönük politikalar oluşturabilme açısından önemlidir. Ancak, sosyal dışlanmanın tanımlanması kadar, ölçülmesi de önemli bir sorundur. Sosyal dışlanmanın eksiksiz biçimde ölçülmesini sağlayacak bir model oluşturmak oldukça güçtür. Çok boyutlu ve göreceli olmasından dolayı, kapsamını, genişliğini ve yoğunluğunu kapsayan tek bir kriterden söz etmek, onu tek bir sayı veya göstergeyle değerlendirmek mümkün değildir. Nesnel olduğu kadar öznel anlamları da içerdiğinden, sadece nesnel verilere dayanarak boyutlarını incelemek güç olabilir. Belirli durumlarda sorunu öznel değerlendirmelere dayandırmak gerekebilir⁵⁰. Bu bağlamda, evrensel bir yöntem ve göstergenin yokluğundan

⁴⁸ Avila Kilmurray: “Beyond the stereotypes”, Social Exclusion Social Inclusion içinde. Democratic Dialogue Report No:2, Belfast, November 1995, s. 36.

⁴⁹ Council of The European Union: Joint Report by the Commission and the Council on Social Inclusion. 5 March 2004, Brussels, s.8.

⁵⁰ Stephan Klasen: “Social Exclusion and Children in OECD Countries: Some Conceptual Issues”, <http://www.oecd.org/pdf/M00008000/M00008702.pdf> (19.11.2001), s.9.

dolayı, her ülkenin kendine özgü farklı yaklaşımlar geliştirilmeleri söz konusu olabilmektedir.

Sosyal dışlanmanın ölçülmesinde genellikle iki yaklaşımdan söz edilebilir. Bunlardan birincisi, doğrudan boyutlarını ölçmeye yönelik girişim ve denemelerdir. İkincisi ise, sosyal dışlanmanın temel sebeplerinin genişliğinin ölçülmesi üzerine odaklanmaktır. İkinci yaklaşım daha avantajlıdır. Çünkü siyasal konularla doğrudan bağlantılı olabildiğinden bu verilere ulaşabilmek daha kolaydır. Örneğin, yoksulluk, işsizlik, hastalık, evsizlik oranları ve diğer dezavantajlar ve ayrımcılığa ilişkin verilere ulaşmak kolaydır⁵¹. Buna karşılık uygun bir sosyal dışlanma tanımının yapılması, kriterlerin belirlenmesi, verilerin toplanması, anketlerin düzenlenmesi ve uygulanması, bunların istatistiksel olarak değerlendirilmesi gibi bazı teknik konulardan dolayı doğrudan ölçüm yönteminin belirgin dezavantajları bulunmaktadır.

Sosyal dışlanmanın ölçülmesinde genellikle sayısallaştırılabilir/ölçülebilir unsurlar üzerinde yoğunlaşmaktadır. Bu bağlamda çoğu zaman yaşam standartlarına ilişkin bazı göstergelerden yararlanılmaktadır. Bu göstergelerin bir kısmı gelire ilişkin parasal göstergelerken bir kısmı ise parasal olmayan ancak sayısallaştırılabilen göstergelerdir. AB'de de resmi anlamda sosyal dışlanmaya ilişkin veriler derlenirken bu ikili ayırımdan yararlanıldığı görülmektedir. Nitekim, Aralık 2001'de Leaken Avrupa Konseyi'nde Sosyal Koruma Komite'si tarafından oluşturulan sosyal dışlanmanın boyutlarına ilişkin 10 tanesi birincil, 8 tanesi ikincil olmak üzere toplam 18 niceliksel gösterge benimsemiştir⁵². Ancak, bu göstergelerin büyük bir kısmı göreceli yoksulluk temellidir.

Bu bağlamda özellikle gelir ve yaşam koşullarına ilişkin olarak "Avrupa Topluluğu Hanehalkı Paneli" (ECHP- European Community Household Panel) verileri, istihdama ilişkin olarak da "Avrupa Birliği İşgücü Ölçümleri" (EU LFS - European Union Labour Force Survey) kullanılarak, sosyal dışlanma riski taşıyan birey ve topluluklar saptanmaya çalışılmaktadır. Özellikle ECHP verileri sosyal dışlanmaya ilişkin istatistiki değerlendirmeler açısından Birliğe üye ülkelerde en çok kabul gören kaynak durumundadır. Bununla birlikte bu verilerden yararlanılarak bazı akademik çalışmalarda zaman zaman sosyal dışlanmaya ilişkin endeksler oluşturulduğu ve ülkeler arasında karşılaştırmalar ve sıralandırmalar yapıldığı da görülmektedir.

Bu çalışmada AB'nde sosyal dışlanmanın boyutlarını ortaya koyarken hem gelir destekli verileri, hem işgücü ve istihdama ilişkin verileri, hem de diğer yaşam koşullarına ilişkin parasal olmayan ölçülebilir verileri dikkate alarak bir değerlendirme yapmaya çalışacağız.

⁵¹ Klasen, s.9-10.

⁵² <http://www.europa.eu.int/comm/employment-social/news/2002/jan/report-ind.en.pdf> (13.12.2002)

1. Yoksulluk

Sosyal dışlanmanın en belirgin görünümü yoksulluktur. Bununla birlikte yoksulluk çoğu zaman sosyal dışlanmanın bir biçimi olabildiği gibi bir nedeni olabilmektedir. Yoksulluk, gelirle ilişkilidir ve göreceli de olsa çoğu zaman ölçülebilir bir niteliktedir. Bu nedenle sosyal dışlanmaya ilişkin değerlendirmelerde ilk dikkate alınan veriler yoksulluğa ilişkin verilerdir.

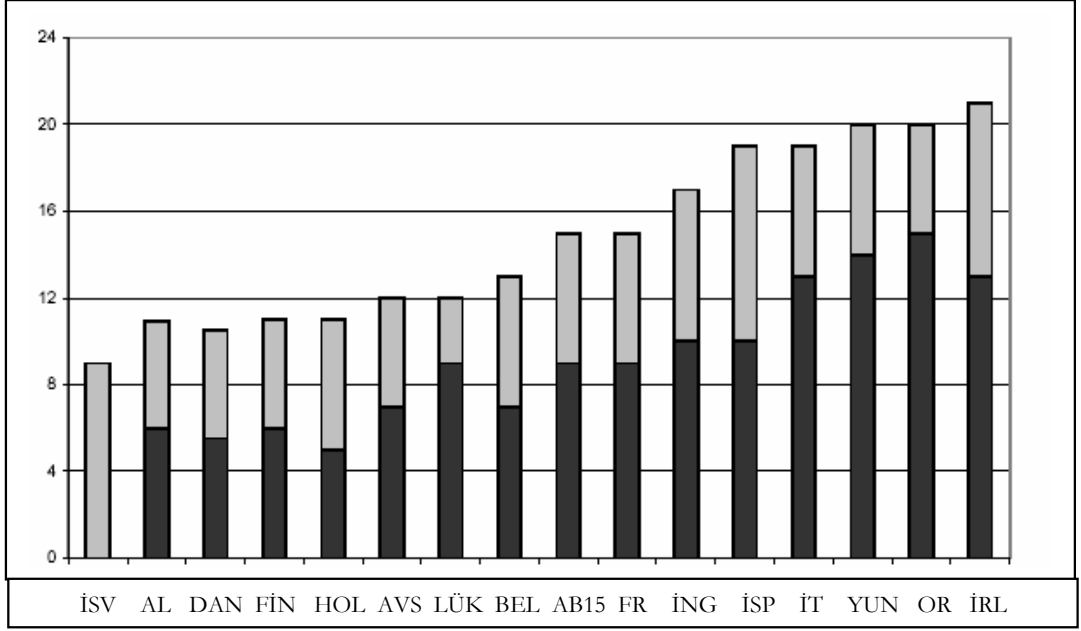
Avrupa, dünya üzerinde mutlak anlamda yoksulluk sorununun en az hissedildiği bölge olarak değerlendirilebilir. Ancak göreceli olarak yaklaşıldığında, dünyanın en gelişmiş sosyal koruma sistemlerine sahip olmasına rağmen Avrupa'da da yoksulluk oranlarının, hiç de azımsanmayacak düzeyde olduğu dikkat çekmektedir. Göreceli yoksulluk, genel olarak medyan (ortanca) gelirin yüzde 50'sinin altında gelir elde edenleri ifade etmek üzere kullanılmaktadır. Bununla birlikte, AB'nde göreceli yoksulluk, söz konusu ülkedeki medyan gelirin yüzde 60'ının altında gelir elde edenleri tanımlanmaktadır.

Buna göre, 2001 yılı itibariyle AB'ne üye ülkeler arasında ortalama toplam yoksulluk riski altında olanların oranı yüzde 15'dir. Yani AB'nde, yeni katılan üye ülkeler kenarda tutulduğunda 60 milyondan fazla kişi yoksulluk riski altındadır. Bunun anlamı yaklaşık Fransa nüfusu kadar bir insan kitlesi AB içinde yoksul olarak yaşamaktadır. Bununla birlikte bu oranın 1995'de yüzde 17, 1997'de yüzde 16 düzeyinde olduğu dikkate alındığında yavaş da olsa bir gerileme eğiliminin söz konusu olduğu görülmektedir.

Birlik içinde, İrlanda (%21), Portekiz (%20), Yunanistan (%20), İspanya (%19) ve İtalya (%19) yoksulluk riskinin en yüksek oranda olduğu ülkeler iken, Danimarka (%10), İsveç (%9) ve Çek Cumhuriyeti (%8) ise yoksulluk riskinin en düşük oranda yaşandığı ülkeler olarak dikkat çekmektedir. Ayrıca, Birlik düzeyinde sürekli (persistent) yoksulluk⁵³ riski taşıyanların oranı ise yüzde 9'dur. Özellikle İrlanda, Portekiz, Yunanistan, İspanya ve İtalya'da sürekli yoksulluk çekenlerin oranı yüzde 15'ler gibi hayli yüksek düzeydedir⁵⁴.

⁵³ Anketin yapıldığı son üç yılın iki yılında yoksulluk riski ile karşı karşıya olanlar.

⁵⁴ <http://www.europa.eu.int/comm/eurostat...> (28.01.2005)

Grafik 1: AB'ne Üye 15 Ülkede Yoksulluk Riski Altında Olanların Oranı (2001)

■ Yoksulluk Riski Oranı

■ “Sürekli Yoksulluk” Riski Oranı

Kaynak: <http://www.europa.eu.int/comm/eurostat...> (28.01.2005)

Tablo 1’den yararlanarak AB’nin yoksulluk profilini çizmek mümkün. Buna göre, her ne kadar gelir dağılımı bakımından karşılaştırıldığında dünyanın bir çok bölgesine göre daha adaletli bir dağılımın söz konusu olsa da, AB ülkelerinde de (birkaç istisna ülke dışında) eşitsizlik ve yoksulluk gerçekten çözümlenmesi gereken önemli bir sorundur. Özellikle yeni üye ülkelerle birlikte çok daha önemli bir sorun olacak gibi gözükmektedir. Gerçi tabloya ilk bakıldığında yeni üye olan ülkelerde de yoksulluk oranının eski 15 üye ülke ortalamasına eşit olduğu görülmektedir. Ancak eski Doğu Bloğu ülkelerinde piyasa ekonomisine geçiş süreci ile birlikte eşitsizliklerin ve yoksulluğun her geçen gün daha hızlı bir şekilde arttığı da göz ardı edilmemelidir⁵⁵.

⁵⁵ Frances Steward-Albert Berry; “Globalization, Liberalization and Inequality: Real Causes”, Challenge, Vol:43, Is.1, January-February 2000, s.80-81.

AB'nde yoksulluğun cinsiyetine baktığımızda her alanda olduğu gibi burada da kadınlar için daha olumsuz (Hollanda hariç) bir tablonun ortaya çıktığı görülmektedir. Erkeklerin yoksulluk riski oranı yüzde 14 iken bu oran kadınlar arasında yüzde 17'î düzeyindedir. Özellikle Avusturya ve Finlandiya gibi yoksulluk oranının AB ortalamasının altında olduğu ülkelerde erkek yoksulluk oranı ile kadın yoksulluk oranı arasındaki açıklığın daha büyük olması ise dikkat çekicidir. Dolayısıyla yoksulluk ile birlikte ayrımcılığın da Birlik düzeyinde önemli bir sorun olduğu düşünülebilir.

Tablo 1: AB’nde Cinsiyet, Yaş, Hanehalkı, Barınma ve Çalışma Biçimlerine Göre Yoksulluk Riski Altında Olanların Oranı (2001)

Yoksulluk Riski	AB15	Y10	BE	DAN	ALM	İSP	YUN	FR	İRL	İT	LÜK	HOL	AVS	POR	FİN	İSV	İNG
<u>Toplam</u>	15	15	13	10	11	19	20	15	21	19	12	11	12	20	11	9	17
<u>Erkek</u>	14	14	12	-	10	17	19	15	20	19	12	12	9	20	9	-	15
<u>Kadın</u>	17	14	15	-	12	19	22	16	23	20	13	11	14	20	14	-	19
Sürekli Yoksulluk Riski	9		7	6	6	10	14	9	13	13	9	5	7	15	6	-	10
Sosyal Transferler Öncesi Yoksulluk Riski	24	26	23	29	21	23	23	24	30	22	24	21	22	24	19	17	29
Emeklilik Maaşları Dahil Sosyal Transferler Öncesi Yoksulluk Riski	39	43	38	36	39	37	39	40	36	42	40	36	38	37	30	34	40
<u>0-15 Yaş Arası</u>	19	20	12	7	14	19	18	18	26	25	18	16	13	27	6	7	24
<u>16-64 Yaş Arası</u>	14	14	10	8	10	18	17	14	16	18	12	11	9	16	10	11	13
<u>65 ve Üstü Yaş</u>	19	9	26	24	12	18	33	19	44	17	7	4	24	30	23	16	24
Çocuksuz Aileler	14	10	16	14	10	15	24	15	24	16	7	7	13	18	17	12	15
Çocuklu Aileler	17	17	11	6	12	22	17	16	20	23	19	15	10	22	6	7	19
Çocuksuz Tek (Yalnız) Yetişkin	25	16	21	24	19	31	32	22	57	24	9	12	23	39	35	21	29
Çocuklu Tek Ebeveynli Aile	35	24	25	12	36	42	37	35	42	23	35	45	23	39	11	13	50
Çocuksuz İki Yetişkin (65 Yaş ve Üstü)	16	9	26	20	7	24	36	16	37	14	8	5	18	32	8	6	17
Çocuksuz İki Yetişkin (65 Yaş ve Altı)	10	8	8	4	8	14	17	11	14	12	6	4	10	13	5	4	9
2 Yetişkin + 1 Çocuklu Aile	10	10	7	3	9	18	8	10	17	13	13	10	7	9	5	5	8
2 Yetişkin + 2 Çocuklu Aile	13	13	11	3	7	23	14	12	17	21	15	9	7	15	5	4	12
2 Yetişkin + 3 ve Daha Fazla Çocuklu Aile	27	28	7	13	21	34	26	24	37	37	23	17	23	49	5	8	30
Kendine Ait Bir Konutta Oturanlar	12	15	10	7	7	18	21	12	17	17	8	7	12	19	8	5	12
Kırada Oturanlar	24	18	28	17	16	23	15	25	44	30	24	20	12	25	23	13	32
İstihdamdakiler	7	9	4	3	4	10	13	8	7	10	8	8	6	12	6	5	6
Bağımlı Çalışanlar	6	7	3	1	4	7	5	6	6	7	8	-	3	7	4	4	5
Kendi Hesabına Çalışanlar	16	17	10	15	5	20	25	25	16	18	2	-	24	28	17	24	14
İşsizler	38	37	32	23	34	37	39	30	54	51	48	23	23	38	21	19	49
Emekliler	17	10	21	23	13	18	32	17	39	13	8	3	16	25	20	16	24
GİNİ KATSAYISI	28	29	28	22	25	33	33	27	29	29	27	26	24	37	24	24	31

NOT: AB15: Belçika, Danimarka, Almanya, Yunanistan, İspanya, Fransa, İrlanda, İtalya, Lülsemburg, Hollanda, Avusturya, Portekiz, Finlandiya, İsveç, İngiltere. **Y10:** Çek Cumhuriyeti, Estonya, Kıbrıs, Litvanya, Letonya, Macaristan, Malta, Polanya, Solvenya, Slovakya, **Kaynak:** <http://www.europa.eu.int/comm/eurostat...> (28.01.2005).

Yoksulluğu yaş grupları açısından değerlendirdiğimizde ise, özellikle çocuklar (0-15 yaş arası) ve yaşlılar (65 yaş üstü) için çok daha önemli bir sorun olduğu görülmektedir. Her iki grup açısından da yoksulluk riski yüzde 19 düzeyinde olup ortalamanın üstündedir. Yeni üye on ülke ortalamasına baktığımızda ise, özellikle çocuklar (yüzde 20 ile) çok daha yüksek bir yoksulluk riski ile karşı karşıya olmalarına rağmen yaşlılar için bu riskin (yüzde 9 ile) ortalamanın çok altında kalması ise dikkat çekicidir. Çocuk yoksulluğunun en dikkat çekici olduğu ülkelerin başında, Portekiz, İrlanda, İtalya ve İngiltere gelmektedir. Yaşlı yoksulluğu ise, özellikle yüzde 44 ile İrlanda da çok dikkat çekici düzeydedir. İrlanda'da 65 yaş ve üstü kadınlar arasında bu oran yüzde 50'nin bile üstüne çıkmaktadır. Olayın en dramatik tarafı ise İrlanda'da bu yaş grubu için yoksulluğun kalıcı ve sürekli bir nitelik taşımasıdır. Diğer taraftan, Danimarka, Finlandiya ve İsveç gibi Kuzey ülkeleri çocuk yoksulluğunun en az düzeyde olduğu ülkelerdir. Hollanda ve Lüksemburg ise 65 yaş üstü yaşlıların yoksulluk riskini en az yaşadığı ülkelerdir. Özellikle Hollanda da yaşlı yoksulluk oranı yüzde 4 gibi çok düşük düzeyde olup, bu yaş grubu için kalıcı ve sürekli yoksulluk oranı yüzde 0'dır.

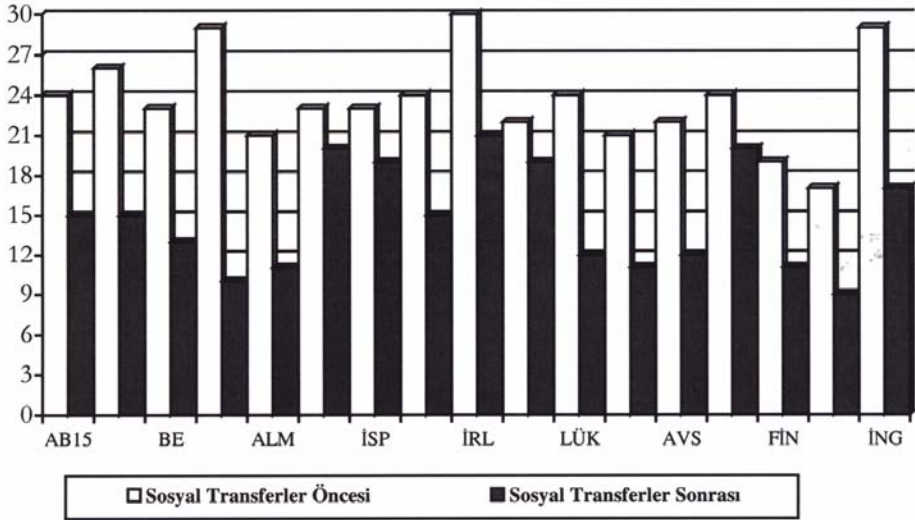
Birlik içinde yoksulluk hanehalkı tipi açısından incelendiğinde de ilginç sonuçlar ortaya çıkmaktadır. İlk olarak çocuklu ve çocuksuz aileler arasında yoksulluk oranları bakımından çok büyük farklılık söz konusu değildir. Ancak 65 yaş üstü iki yetişkinden oluşan çocuksuz aileler için yoksulluk önemli bir risktir. Yunanistan, İrlanda ve Portekiz'de yüzde 35'ler düzeyindedir. Bununla birlikte, asıl önemli sorun tek ebeveynli ve çocuklu aileler için geçerlidir. Çocuklu tek ebeveynli ailelerde (ki bu ailelerin çoğunda aile reisi kadındır) yoksulluk riski oranı AB'nde ortalama yüzde 35 gibi yüksek bir düzeydedir. Yeni üye ülkelerde bu oran yüzde 24'e kadar düşmektedir. Özellikle İngiltere ve Hollanda da çocuklu tek ebeveynli ailelerin yarısı yoksuldur. Ayrıca AB için diğer dikkat çekici bir sonuçta aile de çocuk sayısı, arttıkça yoksulluk riski oranı da artmaktadır. Tek çocuklu ailelerde yoksulluk oranı yüzde 10 iken, bu oran üç ve daha fazla çocuklu ailelerde yaklaşık üç kat (yüzde 27) artmaktadır. Portekiz, İrlanda, İtalya ve İspanya'da bu oran yüzde 34 ile yüzde 49 arasında değişmektedir.

Birlik içerisinde bir diğer önemli göstergede, hanehalkının yaşamış olduğu konutun mülkiyeti ile yoksulluk arasındaki ilişkidir. Burada dikkati çeken nokta ise, kendine ait bir konutta oturanlar ile kirada oturanlar arasındaki yoksulluk riski farklılığıdır. Kiralık bir konutta barınan kişiler için yoksulluk riski Birlik düzeyinde yüzde 24 gibi çok yüksek sayılabilecek bir orandadır. Özellikle İrlanda (yüzde 44) ve İngiltere'de (yüzde 32) oturlan evin mülkiyeti ile yoksulluk arasındaki ilişki çok güçlüdür.

Diğer taraftan bireylerin çalışma veya çalışmaması ile yoksulluk arasında da önemli etkileşimin olduğu görülmektedir. Buna göre, istihdam edilenler ki özellikle de bağımlı çalışanlar arasında yoksulluk riski çok düşük düzeydedir.

Bağımlı çalışanların yoksulluk riski ile karşılaşma oranı çoğu ülkede yüzde 5'in altındadır. Bu ise, büyük ölçüde Avrupa'nın ücretliler toplumu olması ve sınıf bilincinin yaygınlaşması ile çalışanların önemli kazanımlar elde etmelerinden ve sosyal koruma mekanizmalarının daha çok çalışmaya bağlı olmasından kaynaklanmaktadır. Diğer taraftan kendi hesabına çalışanlar içerisinde yoksulluk riskinin Portekiz, Fransa, Yunanistan, Avusturya ve İsveç'te yüzde 24-28 gibi yüksek sayılabilecek düzeyde olduğu dikkat çekmektedir. Ancak asıl dikkat çekici fakat şaşırtıcı olmayan sonuç ise, işsizler arasındaki yoksulluk riski oranlarının yüksekliğidir. AB'nde işsizlerin yoksulluk riski oranı yüzde 38'dir. Bu oran İrlanda, İtalya, İngiltere ve Lüksemburg'da yaklaşık yüzde 50'leri bulmakta veya geçmektedir.

Son olarak vurgulanması gereken konu ise Birlik içerisinde gelirin yeniden dağılımı sağlayan uygulamaların yoksulluk riskini ne ölçüde azalttığıdır. Bunu sosyal transferler öncesi ve sonrası yoksulluk riskleri karşılaştırıldığında görmek mümkündür. Özellikle de emeklilik ödenekleri de dahil sosyal transferlerin öncesinde yoksulluk riski Birlik düzeyinde yüzde 40'lar düzeyinde iken, bu tür sosyal politika uygulamalarıyla yoksulluk riski yaklaşık üçte iki oranında düşürülmektedir. Grafik 2'de de görüldüğü gibi Danimarka, Finlandiya, Hollanda, İsveç, Almanya, Belçika, İngiltere gibi ülkelerde sosyal transferler sonrasında yoksulluk oranları önemli ölçüde azalmıştır. Bu ülkeler sosyal devlet anlayışının güçlü bir şekilde geliştiği ülkelerdir. Ancak, Yunanistan, Portekiz, İspanya ve İtalya'da ise sosyal transferlerin etkisinin ve düzeyinin yeterli olmadığı söylenebilir. Dolayısıyla sosyal koruma sistemlerinin ve nakit sosyal transferlerin yoksullukla mücadelede ne derece önemli olduğu da açıkça görülebilmektedir.

Grafik 2: AB'nde Sosyal Transferlerin Yoksulluk Riskine Etkisi (2001)

Kaynak: <http://www.europa.eu.int/comm/eurostat...> (28.01.2005).

1. İşsizlik

İstihdam, sosyal içerilmenin ve kaynaşmanın temel taşı⁵⁶ olarak görülmektedir. Tüm insanların normal durumudur ve yaşamlarını sürdürebilmeleri çalışma karşılığında elde ettikleri gelire bağlıdır. Gelir ise, hem tüketim yoluyla toplumsal katılımın temeli, hem de ekonomik alanda bireylerin gücünü yansıtan en önemli göstergedir⁵⁷. Ancak, istihdam sadece gelir yaratmamakta aynı zamanda sosyal katılımı ve kişisel gelişimi de sağlamaktadır. Dolayısıyla istihdam kişinin toplumsal statüsünü ve öz saygısını belirleyen ana faktördür.

Bunun tersi olan işsizlik ise sosyal dışlanmanın en temel kaynağıdır. Dolayısıyla işgücü piyasası bağlamında, uzun süreli işsizler, eğitimlerini tamamlayarak ilk defa iş arayan ancak işgücü piyasasında niteliklerine uygun iş bulamayan gençler, farklı etnik azınlıklara üye niteliksiz işgücü ile işletmelerin sayısal esneklik veya yeni teknoloji uygulamaları sonucu işten çıkarılan ve yeniden iş bulma olasılıkları düşük olan çok geniş bir grup sosyal dışlanmış kişileri oluşturmaktadır.

Çoğu ülke için uzun süreli işsizlik sosyal dışlanmanın en önemli bileşenidir. Çünkü, uzun süreli işsizlik açık bir biçimde sosyal bir tehlikedir. Uzun süre işsiz kalan birey, uygulamanın dışında kaldığı için yeteneklerini, kendine olan güvenini ve sezgilerini yitirir. Bu durum klinik olarak tanımlanabilir hastalıklara ve

⁵⁶ Yopez Del Castillo, s.619.

⁵⁷ Byrne, s.79.

ölümlere (sadece intihar değil) neden olur. Uzun süreli işsizlik bireyin haklarını ve özgürlüklerini yitirmesi anlamına gelir. Çünkü işsiz birey sigorta, emeklilik, sağlık koruması gibi bir çok hakka erişemez. İşsiz birey kolayca suça yönelebilir. Tüm bunların yanında yaratılan işlerin az olduğu ve bu işlerin dağıtımında etnik ayrımcılıkların yaşandığı toplumlarda önemli gerginlikler yaşanabilir⁵⁸.

Bugün, işsizlik tüm dünyada olduğu gibi AB'nin de en önemli sorunlarından biri durumundadır. Özellikle seksenli yıllardan itibaren uzun süreli bir nitelik kazanması Birliğin bu konu üzerinde daha fazla yoğunlaşmasına neden olmuştur. Ancak Avrupa'nın istihdam yaratma ve işsizlikle mücadele konusunda bugüne kadar çok başarılı olduğu söylenemez.

Tablo 2: AB'nde İşsizlik Oranları (2003) (%)

	İşsizlik Oranı			Uzun Süreli İşsizlik			Uzun Süreli İşsizlerin Toplam İşsizlere Oranı	Genç İşsizlik Oranı (15-24 Yaş Arası)
	Toplam	Erkek	Kadın	Toplam	Erkek	Kadın		
AB-15	8.1	7.4	9.0	3.3	2.9	3.7	40.7	15.8
AB-25	9.1	8,3	10.0	4.0	3.6	4.5	43.9	18.3
BEL	8.1	7.8	8.5	3.7	3.4	4.0	45.6	21.5
DAN	5.6	5.3	6.0	1.1	1.3	1.0	19.6	10.3
ALM	9.6	10.0	9.2	4.6	4.6	4.6	47.9	11.1
İSP	11.3	8.2	15.9	3.9	2.4	6.0	34.5	22.7
YUN	9.3	5.9	14.2	5.1	2.8	8.5	54.8	26.3
FRA	9.4	8.3	10.7	3.4	3.1	3.9	35.0	20.2
İRL	4.6	4.9	4.2	1.5	1.9	0.9	32.6	8.3
İTL	8.6	6.7	11.6	4.9	3.9	6.7	56.9	27.0
LUK	3.7	2.7	5.1	0.8	0.1	2.3	21.6	10.4
HOL	3.8	3.6	4.0	1.0	1.0	1.1	26.3	6.7
AVS	4.4	4.2	4.6	1.1	1.1	1.0	25.0	7.2
POR	6.3	5.4	7.2	2.2	1.8	2.6	34.9	14.4
FIN	9.0	9.2	8.9	2.3	2.6	2.0	25.5	21.8
İSV	5.6	6.0	5.2	1.0	1.2	0.8	17.8	13.4
İNG	5.0	5.5	4.3	1.1	1.4	0.7	22.0	12.3

Kaynak: European Commision: Employment in Europe 2004: Recent Trends and Prospects. Directorate-General for Employment and Social Affairs, Office for Official Publications of the European Communities, Belgium, 2004, s. 237-263.

⁵⁸ Amartya Sen: Social Exclusion: Concept, Application, And Scrutiny. Social Development Paper No:1, Asian Development Bank, Manila, 2000, s.3-6. s. 19-22.

AB'deki işsizlik oranlarına bakıldığında, AB-15'te 2001 yılında yüzde 7.4, 2002 yılında yüzde 7.7, 2003 yılında yüzde 8.1, 2004 yılı ikinci çeyreği itibariyle ise yüzde 7,9'dur. On yeni üyeyi de dahil ettiğimizde bu oran 2004 ikinci çeyreği sonunda yüzde 9 olarak gerçekleşmiştir. Bu oranın doksanlı yılların ilk yarısında yüzde 10'ların üzerinde olduğu düşünüldüğünde sınırlı da olsa bir başarıdan söz edilebilir. Bunda özellikle 1997 yılında Lüksemburg Zirvesinde oluşturulan Avrupa İstihdam Stratejisi'nin etkisini hissetmek mümkündür. Ancak bu düşünüş doğal olarak sorunun çözüldüğü anlamına gelmemektedir.

İşsizlik oranı kadınlarda erkeklere göre daha yüksektir. 2003 yılı itibariyle AB-25'de kadın işsizlik oranı yüzde 10, AB-15'te yüzde 9 iken, erkek işsizlik oranı AB-25'de yüzde 8.3, AB-15'te ise yüzde 7.4 olmuştur. İşsizlik oranlarının en yüksek olduğu üye ülkeler ise, Polonya (%19.4), Slovakya (%18.6), Litvanya (%11.4), İspanya (%11), Estonya (%10.4) ve Almanya (%9.6) dır. En düşük olduğu ülkeler ise yaklaşık yüzde 4-5 arasında değişen oranlarla Hollanda, Avusturya, İngiltere ve İrlanda'dır⁵⁹.

AB için önemli bir gösterge de, işsizliğin gençler arasında diğer gruplara göre daha yüksek oluşudur. Genç işsizliği, genç nüfustaki demografik düşüşe ve çoğu üye ülkede eğitim seviyesinin yükselmesine karşılık yükselmiştir. 2003 yılında AB-25'de 15-24 yaş arası grupta işsizlik oranı yüzde 18.3'dür. Orta öğretim ve altında eğitim almış 15-24 yaşlar arasındaki gençlerde bu oran yüzde 21'lere kadar çıkmaktadır. Bunun sonucunda sosyal dışlanma riski gençler arasında çok daha ciddi bir sorun olarak görülmektedir⁶⁰ İtalya İspanya, Finlandiya ile yeni on üye ülke (özellikle Polonya yaklaşık %40 ile) genç işsizliğin en yüksek olduğu yerlerdir.

Sosyal dışlanmanın en önemli bileşeni olan uzun süreli işsizlik (12 ay ve daha fazla süredir işsiz olanlar) ise, 1995 yılında yüzde 4.9 iken, 2001 yılında yüzde 3.1, 2002'de yüzde 3, 2003 yılında ise yüzde 3.3 olmuştur. Bu oran toplam işsizlerin yaklaşık yüzde 40'ı anlamına gelmektedir. Ayrıca bunların yaklaşık üçte ikisi 24 aydan daha uzun süredir işsiz olan kişilerdir ve gerçek anlamda dışlanmışları oluşturmaktadırlar. Uzun süreli işsizliğin en yüksek olduğu ülkeler ise, İtalya, İspanya, Yunanistan ve Portekiz'dir. Buna karşılık en düşük oranlarda olduğu ülkelerin başında ise, Danimarka, Avusturya, İngiltere ve İsveç gelmektedir. Bu ülkelerde uzun süreli işsizlik oranı yüzde 1'ler düzeyindedir. Uzun süreli işsizlik özellikle gençler arasında yüksek bir orandadır. Dolayısıyla Avrupa'da uzun süreli genç işsizler, korku ve endişeye kapılabilmekte,

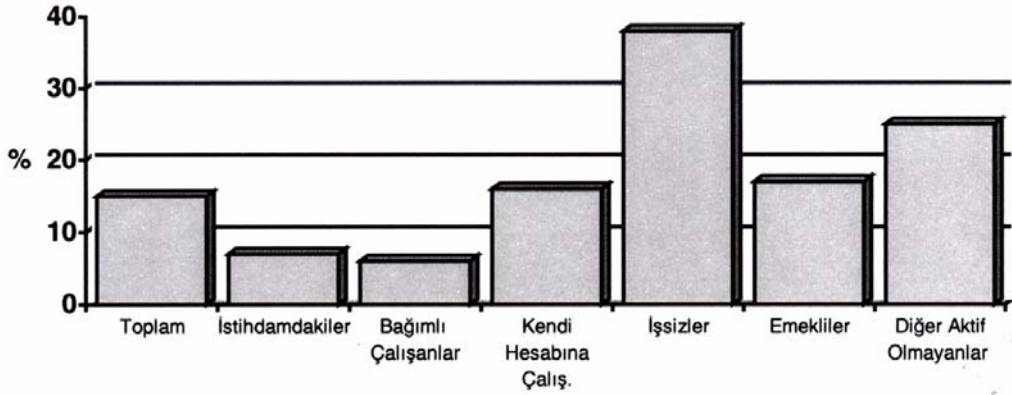
⁵⁹ Omar S. Hardarson-Fabrice Romans: "Labour Market Latest Trends-2nd Quarter 2004 Data", Statistics in Focus, 1/2005, Eurostat, European Communities, 2005, s.9.

⁶⁰ Colin Moynihan- Jacqueline Butler: "Social exclusion and youth unemployment-an overview from a European perspective", World Bank conference on Social exclusion, social capital and the East Asian crisis, Manila, 7 November 2001, s.18.

depresyona girebilmekte, sıkça kötü alışkanlıklara, uyuşturucuya ve suça yönelebilmektedirler. Böylece, sosyal ve insani sermaye değer kaybetmekte, insani saygınlık kaybolmakta ve yabancılaşma ortaya çıkmaktadır⁶¹.

Gerçekten de istihdam bireyi yoksulluk ve sosyal dışlanma riskine karşı koruyan en önemli yoldur. Yukarıda da belirttiğimiz gibi işsiz ve çalışmayan bireylerin yoksulluk riski ile karşılaşma oranı ile çalışanların yoksulluk riski arasındaki farklılık bunun en önemli göstergesidir. Dolayısıyla sosyal dışlanma ile mücadelenin en önemli aracı çalışma ve istihdam yaratmaktır.

Grafik 3: AB-15'de İşgücü Piyasasındaki Durumuna Göre Yoksulluk Riski Oranları



Kaynak: <http://www.europa.eu.int/comm/eurostat...> (28.01.2005).

Ancak yüksek istihdam düzeyi ve düşük işsizlik oranları her zaman bir ülkede yoksulluk ve sosyal dışlanma riskinin düşük olduğu anlamına gelmemektedir. Nitekim, AB'nde işsizlik oranı düşük olan bazı ülkelere baktığımızda bu ülkelerde yoksulluk riski oranlarının hayli yüksek olduğu dikkat çekmektedir. Örneğin, İrlanda, İngiltere ve Portekiz'de işsizlik oranı (yüzde 4.6-4.6-6.7 ile) AB ortalamasının altında kalmasına rağmen bu ülkelerde yoksulluk oranları (yüzde 21-17-20 ile) AB ortalamasının bir hayli üstündedir. Tam tersi ise örneğin, Almanya ve Finlandiya için geçerlidir. Bu ülkelerde yoksulluk oranı yüzde 11 ile düşük düzeydeyken, işsizlik oranları yaklaşık yüzde 10 ile yüksektir.

Tüm dünyada olduğu gibi AB ülkelerinde de, işgücü piyasasının günümüzdeki tek önemli sorunu yüksek oranlı ve uzun süreli işsizlik değildir. Bunun yanı sıra, kısa süreli sözleşmelerle çalışma, kısmi süreli çalışma, geçici istihdam bürolarını da içeren geçici çalışma ve kendi hesabına çalışma gibi güvencesizlik ve belirsizlik içeren standart dışı istihdam biçimleri de işgücü piyasalarından dışlanma anlamında önemli sorundur. Gerçekten istihdamın bu

⁶¹ Moynihan-Butler, s.18.

yeni ve eğreti biçimleri AB ülkeleri içinde yaygın uzun süreli bir eğilime sahiptir. 2003 yılı itibariyle Birlik içinde tüm çalışanların yaklaşık yüzde 13'ü geçici sözleşmelerle çalışmaktadır. Ancak üye ülkeler arasında çok büyük değişimler söz konusudur. Örneğin, İspanya, Portekiz, Polonya, Finlandiya ve Hollanda da geçici çalışma çok yüksek iken, İngiltere'de ve yeni üyelerin çoğunda düşük düzeydedir.

Bir diğer standart dışı istihdam biçimi olan kısmi süreli çalışma içinde benzer şeyler söylenebilir. AB'nde, bir kişinin hafta da 30 saatin altında çalışması "kısmi süreli çalışma" olarak tanımlanmaktadır. Buna göre, AB-15'de toplam çalışanların yüzde 17'si kısmi süreli çalışmaktadır. Kısmi süreli çalışma kadınlar arasında çok daha yaygındır. Kadın çalışanların yüzde 30'u, erkeklerin ise yüzde 6'sı kısmi süreli çalışmaktadır. Ülkeler arasında da önemli farklılıklar vardır. Özellikle Hollanda başta olmak üzere, İngiltere, Almanya, İrlanda ve Belçika'da çok yaygındır. Buna karşılık Yunanistan, İspanya, Portekiz ve Finlandiya'da düşüktür. Yeni üye ülkelerde kısmi süreli çalışma oranı çok düşüktür. Çünkü bu ülkelerde tam süreli çalışmayı engelleyen çeşitli unsurların zorlaması sonucunda ortaya çıkan bir çalışma olarak görülmektedir. Ayrıca kısmi süreli çalışanların büyük bir kısmı bunu gönüllü olarak tercih etmemektedirler⁶².

Esnekleştirmenin bir başka kaynağı olarak görülen bir diğer standart dışı istihdam biçimi kendi hesabına çalışma da, AB'nde giderek yaygınlaşmaktadır. Birlik içinde toplam çalışanların yaklaşık yüzde 16'sı kendi hesabına çalışmaktadır. Özellikle güney ülkelerinde, Yunanistan, Portekiz, İtalya ve İspanya'da kendi hesabına çalışma yaygındır. Ancak yapılan araştırmalar göstermektedir ki, kendi hesabına çalışma bir çok yönden dışlayıcı özellikler taşımaktadır. Örneğin, kendi hesabına çalışanların büyük bir kısmı emeklilik ve sosyal güvenlik kapsamı dışında kalmaktadır. Çalışma süreleri ve koşulları genellikle ağır, elde edilen gelir ise düşüktür⁶³. Yukarıda da belirtildiği gibi, kendi hesabına çalışanların, diğer bağımlı çalışanlara oranla yoksullukla karşılaşma riski çok daha yüksektir (Grafik 3).

⁶² European Commission: Industrial Relations in Europe 2004. Directorate-General for Employment and Social Affairs, Office for Official Publications of the European Communities, Belgium, 2004, s. 63.

⁶³ European Commission, Industrial Relations in Europe 2004, s.162.

Tablo 3: AB'nde Standart Dışı İstihdam Edilenlerin Toplam İstihdama Oranı (2003) (%)

	Geçici Çalışanlar			Kısmi Süreli Çalışanlar			Kendi Hesabına Çalışanlar		
	T	E	K	T	E	K	T	E	K
BEL	8.4	6.2	11.1	20.5	6.4	39.1	16.3	18.2	13.8
DAN	9.3	8.2	10.4	21.3	11.6	32.6	7.1	9.5	4.3
ALM	12.2	12.2	12.3	22.4	-	-	10.8	13.3	7.8
YUN	11.0	9.5	13.2	4.3	2.3	7.6	42.3	44.1	39.4
İSP	30.6	28.6	33.5	8.0	2.6	16.8	15.3	17.4	12.1
FRA	12.9	11.6	14.3	16.5	5.4	29.8	8.8	11.0	6.2
İRL	5.1	4.3	6.0	16.8	6.6	30.8	17.4	24.6	7.5
İTL	9.9	8.2	12.2	8.5	3.2	17.3	25.0	28.6	19.2
LUK	5.0	4.6	5.6	10.3	1.7	24.7	6.9	7.7	5.5
HOL	14.6	13.0	16.5	45.0	22.0	74.0	14.0	16.4	10.8
AVU	7.1	7.6	6.6	20.2	5.5	37.7	-	-	-
POR	21.1	19.4	23.0	11.7	7.3	17.0	26.9	28.4	25.2
FIN	16.3	12.6	20.0	13.0	8.7	17.7	15.8	15.3	8.1
İSV	15.1	12.8	17.4	22.9	11.2	35.5	4.7	7.0	2.4
İNG	6.1	5.4	6.8	25.2	9.9	44.0	12.2	16.1	7.4
AB-25	12.9	18.6	11.8	17.1	6.6	30.5	15.6	12.2	13.7
AB-15	12.8	11.9	13.9	18.6	6.7	34.1	14.8	17.8	10.9

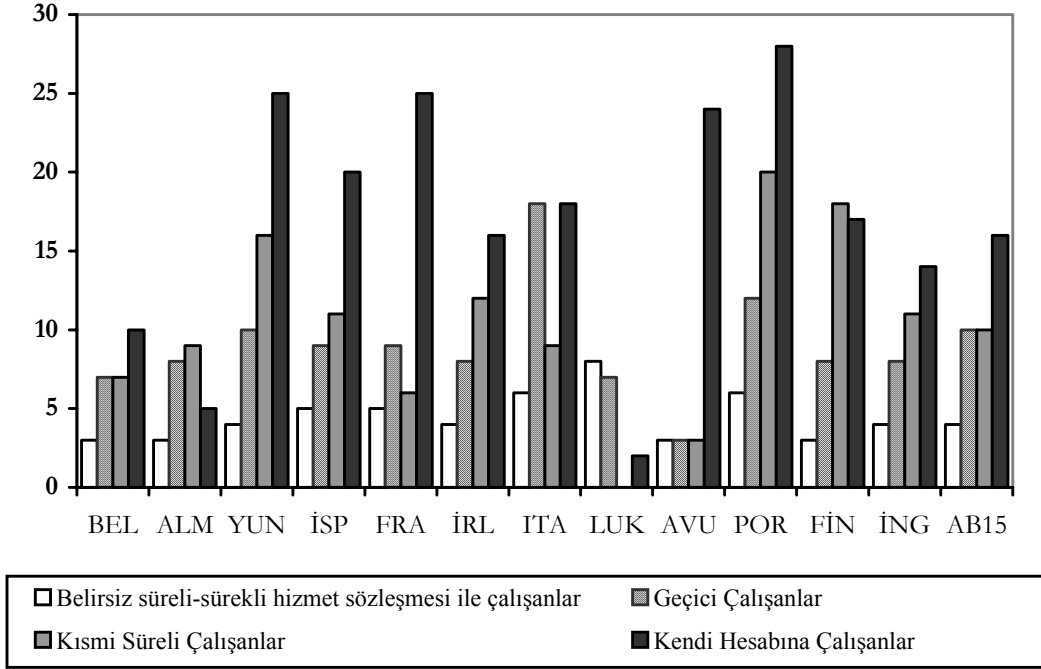
Kaynak: European Commission: Employment in Europe 2004: Recent Trends and Prospects. Directorate-General for Employment and Social Affairs, Office for Official Publications of the European Communities, Belgium, 2004, s. 237-263.

Sonuç itibariyle standart dışı istihdam biçimleri büyük ölçüde güvencesizlikler içermektedir. Standart dışı istihdam edilenlerin genellikle sosyal koruma sağlayan yasal düzenlemelerin kapsamı dışında kaldıkları ve daha da önemlisi iş güvencesine sahip olmadıkları bilinmektedir. Ayrıca standart dışı istihdam tam zamanlı istihdama göre daha düşük gelir sunmaktadır. Standart dışı istihdam biçimleri sayesinde işverenler genellikle sosyal güvenliğe ilişkin yükümlülüklerinden kurtulabilmektedirler. Çünkü, sosyal güvenlikten yararlanabilmek için genellikle belirli sürelerde çalışmış olmak yani işin düzenliliği temel koşuldur. Oysa standart dışı istihdam biçimleri sosyal güvenlik hakkında yararlanma koşullarını sağlayamamaktadır⁶⁴. Bu nedenlerden dolayı AB'nde (Lüksemburg ve Avusturya hariç) örneğin geçici istihdam edilenlerle sürekli istihdam edilenlerin yoksulluk riski oranları önemli ölçüde fark edebilmektedir. 2001 yılı itibariyle belirsiz süreli ve sürekli hizmet sözleşmeleri ile çalışanların

⁶⁴ Faruk Sapancalı; Sosyal Dışlanma. Dokuz Eylül Üniversitesi Yayınları, İzmir, 2003, s.155.

yoksulluk riski oranı AB-15'de yüzde 4 iken, geçici hizmet sözleşmeleriyle çalışanların yoksulluk riski oranı yüzde 10'dur.

Grafik 4: AB'nde Hizmet Sözleşmesi Biçimine Göre Yoksulluk Riski Oranı (2001)



Kaynak: Commission of the European Communities: "Draft Joint Inclusion Report", Statistical Annex, Commission Staff Working Paper, Brussels, 2003, s. 20.

3. Eğitim

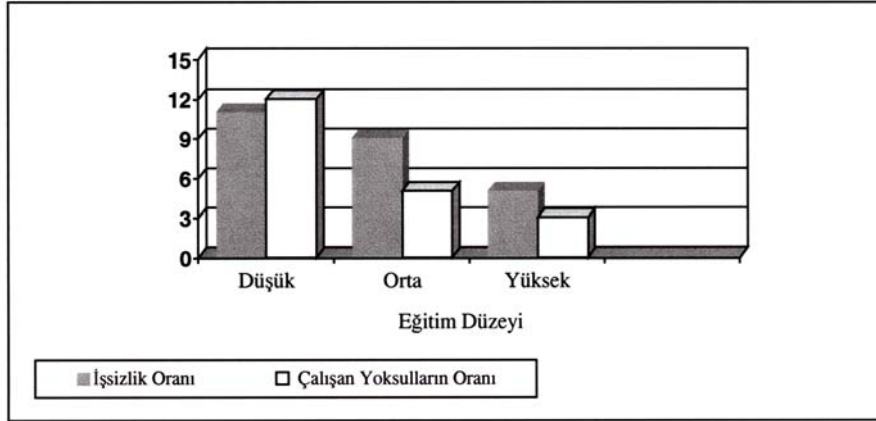
Eğitim, çocukluktan başlamak üzere bireyin gelişimini belirleyen en önemli aşamaların başında gelmektedir. Eğitim, bireyin yeteneklerini ve niteliklerini geliştiren bir süreçtir. Eğitilmiş olmak önemli ve değerli bir yeterlidir. Bununla birlikte toplumsal bütünleşmeyi sağlayan katılımcı bir süreçtir. Aksi durumlarda eğitim, dışlanmanın kaynağı olabilir. Eğitim sürecinde, eşit katılım ve yararlanma gerçekleştirilmezse, eğitim dışlayıcı olabilmektedir. Özellikle giderek artan bilgi temelli toplum ve ekonomide, sosyal içerilmenin önündeki en büyük engel, temel nitelik ve yeteneklerden yoksun olmaktır.

Çocukluk döneminde eğitimden dışlanma yetişkinlik döneminde sosyal dışlanmaya zemin hazırlamaktadır. Eğitim sisteminden kaynaklanan nedenlerle temel eğitimi başarıyla tamamlayamama, yetişkinlik döneminde sosyal dışlanma açısından uygun bir ortam yaratmaktadır. Çocukluk çağında yaşanan eğitimden dışlanma, gittikçe artan bir biçimde bireyin yaşamının ileriki aşamalarında diğer

sosyal dışlanma biçimleriyle karşılaşmasına da neden olmaktadır. Gerçekten, iyi eğitim almamış birey, meslek edinmemekte, dolayısıyla işgücü piyasasından dışlanmakta; işgücü piyasasından dışlanan birey gelirden ve tüketimden, konuttan ve sosyal güvenlikten dışlanmakta; toplumla bağları kopmakta, suça yönelmekte ve yabancılaşmaktadır. Bu bağlamda, eğitim öncelikle işgücü piyasasına katılım anlamında üretimle ilişkisine odaklanmıştır⁶⁵. Bununla birlikte, bir tarafta istihdam ve uyum için gerekli yaşam boyu öğrenme imkanlarına erişebilen, dolayısıyla kişisel gelişimini tamamlamış, etkin yurttaşlığa sahip bireyler ile tüm bunlardan hala dışlanmış bireylerin varlığı toplumsal bölünme için giderek artan bir tehdittir.

Eğitim en azından belirli düzeyde bir fırsat eşitliği sağlamakta ve bireyleri sosyal farklılaşmaya götürerek sosyal acıılığı arttırmaktadır. Bu açıdan en azından eğitim yoluyla alt gelir gruplarındaki bireylere yukarı hareket etme şansı verilmekte, böylelikle eşitsizlikler ve sosyal dışlanma riski azaltılmaya çalışılmaktadır. Dolayısıyla eğitim ile sosyal içerilme arasında doğrudan bir bağ söz konusudur. İyi bir eğitim almış kişi işgücü piyasasına daha kolay bir biçimde dahil olabilmekte, işsizlik riski azalmaktadır. İşi olan bireyin düzenli bir gelir elde etmesi söz konusu olmakta, gelirine bağlı olarak da yoksullukla karşılaşma riski düşmektedir. AB'nde de istatistikler eğitim, işgücü piyasasına katılım ve yoksulluk arasındaki doğrusal ilişkiyi açıkça ortaya koymaktadır.

Grafik 5: AB'nde Eğitim, İşsizlik, Yoksulluk İlişkisi



Kaynak: Commission of the European Communities: “Draft Joint Inclusion Report”, Statistical Annex, Commission Staff Working Paper, Brussels, 2003, s. 20. Omar S. Hardarson-Fabrice Romans: “Labour Market Latest Trends-2nd Quarter 2004 Data”, Statistics in Focus, 1/2005, Eurostat, European Communities, 2005, s.9.

⁶⁵ Sapançalı, s.175.

AB'nde temel bilgi ve yeteneklerden yoksunluk sosyal içerilmenin önündeki en önemli engel olarak görülmektedir. Giderek artan bilgi temelli topluma geçiş sürecinde bunun çok daha önemli bir sorun olduğu vurgulanmaktadır. Özellikle de gerekli bilgi ve becerilere sahip olanlarla olmayanlar arasında, giderek büyüyen tehlikeli bir sosyal bölünme yaratacağı belirtilmektedir.

Günümüzde AB'nde, çok sayıda gencin temel eğitimi tamamlamalarıyla, eğitim düzeyinin hızla yükseldiği görülmektedir. Bununla birlikte, Birliğe üye ülkelerin çoğunda, okulu erken yaşta terk edenlerin oranı hala yüksektir. Eğitim sürecini tamamlamadan okulu erken yaşta terk eden bu bireyler ileri de işgücü piyasasının gereksinim duyduğu bilgi ve becerilerden yoksun bir biçimde işgücü piyasasına girmeye çalışacaklardır. Bilgi ve becerilerden yoksun bu bireylerin işgücü piyasalarına dahil olmaları çoğu zaman güç olacağı için yoksulluk riski yüksek kişiler olarak sosyal içerilmenin önünde önemli bir tehdit oluşturmaktadırlar.

**Tablo 4: AB'ne Üye Ülkelerde Eğitimini Yarım Bırakanların Oranı
(18-24 Yaş Arası Nüfusun Yüzdesi)**

		1995	1996	1997	1998	1999	2000	2002	2003
BEL	E	16.6	14.7	14.2	16.7	17.7	14.8	14.9	14.9
	K	13.5	11.0	11.2	12.3	12.7	10.2	9.9	9.9
	T	15.1	12.8	12.7	14.5	15.2	12.5	12.4	12.4
DAN	E	5.2	12.2	11.0	9.5	14.2	13.4	10.3	10.3
	K	6.9	12.1	10.3	10.0	9.1	9.9	6.6	9.6
	T	6.1	12.1	10.7	9.8	11.6	11.7	8.4	10.0
ALM	E	9.7	12.5	12.3	-	14.2	14.6	12.6	12.6
	K	11.4	14.2	13.5	-	15.6	15.2	12.6	12.6
	T	10.6	13.3	12.9	-	14.9	14.9	12.6	12.6
YUN	E	26.6	24.2	23.7	24.6	21.2	21.8	20.1	19.6
	K	18.8	17.8	16.7	15.5	14.8	12.9	12.3	11.0
	T	22.7	21.0	20.2	20.1	18.0	17.4	16.1	15.3
İSP	E	38.1	36.4	35.0	34.8	34.7	33.7	35.4	36.1
	K	28.4	25.3	24.5	23.7	23.0	23.2	22.3	23.4
	T	33.3	30.9	29.8	29.2	28.9	28.1	29.0	29.8
FRA	E	16.8	17.0	15.4	16.2	16.0	14.8	14.9	15.0
	K	14.2	13.7	13.0	13.7	13.5	11.8	11.9	11.6
	T	15.5	15.3	14.2	14.9	14.7	13.3	13.4	13.3
ITA	E	35.8	34.9	33.7	32.3	30.3	28.8	27.9	27.9
	K	29.1	27.7	26.2	24.5	24.2	21.9	20.7	21.3
	T	32.4	31.3	29.9	28.4	27.2	25.3	24.3	24.6

HOL	E	-	18.1	16.8	17.0	17.5	16.2	15.7	15.7
	K	-	17.1	15.2	14.0	14.9	14.8	14.3	14.3
	T	-	17.6	16.0	15.5	16.2	15.5	15.0	15.0
LÜK	E	32.9	32.8	30.9	-	18.9	15.9	19.0	14.4
	K	33.9	37.9	30.5	-	19.4	17.6	17.2	19.6
	T	33.4	35.3	30.7	-	19.1	16.8	18.1	17.0
POR	E	47.1	45.6	46.8	51.7	51.3	50.6	52.9	48.3
	K	35.5	34.4	34.4	42.0	39.6	35.6	38.1	33.8
	T	41.3	40.0	40.6	46.9	45.5	43.1	45.5	41.1
FİN	E	15.1	11.4	9.1	8.6	12.0	11.3	12.6	12.6
	K	10.5	10.8	7.0	7.2	7.9	6.5	7.3	7.3
	T	12.8	11.1	8.1	7.9	10.0	8.9	9.9	9.9
İNG	E	4.2	4.8	5.5	-	7.3	6.5	18.8	17.0
	K	5.1	6.4	6.0	-	7.0	7.1	16.4	16.4
	T	4.7	5.6	5.8	-	7.1	6.8	17.7	16.7
İSV	E	-	9.0	7.3	-	7.7	9.2	11.4	9.8
	K	-	6.0	6.2	-	6.1	6.2	9.3	8.2
	T	-	7.5	6.7	-	6.9	7.7	10.4	9.0
AB 15	E	23.2	22.6	21.8	27.0	23.1	22.2	21.5	20.3
	K	19.4	18.6	17.8	20.2	18.4	17.1	16.4	15.9
	T	21.3	20.6	19.8	23.6	20.7	19.7	18.9	18.1

Kaynak: Council of the European Union: Draft Joint Report on Social Inclusion, Part III: Annexes. 15223/01 SOC 538 ECOFIN 400 EDUC 161 SAN 167 ADD 2, Brussels, 2001, s.21. Commission of the European Communities: “Draft Joint Inclusion Report”, Statistical Annex, Commission Staff Working Paper, Brussels, 2003, s. 27.

Gerçekten, AB'ne üye ülkelerde eğitimi tamamlamadan okuldan ayrılma eğilimi önemli bir sorundur. Bu ülkelerde eğitim, hem yoksulluk ve sosyal dışlanma risklerinin önlenmesinde hem de toplumdaki en zayıf grupların topluma katılımının desteklenmesinde çok önemli bir araç olarak görülmesine rağmen⁶⁶, 18-24 yaş grubu arasında eğitimi zamanından önce (orta öğretimin altında) bırakan kişilerin oranı AB-15'de yaklaşık yüzde 18'dir. Bu oran Danimarka, Avusturya, Finlandiya ve İsveç'te yüzde 10 ve altındayken Portekiz'de yüzde 41 gibi çok yüksek bir düzeydedir. Tüm ülkelerde, genç erkekler genç kadınlara göre

⁶⁶ Council of the European Union: Draft Joint Report on Social Inclusion, Part I: The European Union, Including Executive Summary, 15223/01 SOC 538 ECOFIN 400 EDUC 161 SAN 167 ADD 2, Brussels, 2001, s.52.

daha yüksek oranda okulu ve eğitimlerini erken dönemde bırakmakta ve düşük bir eğitim düzeyine sahip olmaktadır. Bununla birlikte AB'ne üye ülkelerin çoğunda özellikle göçmenler ve farklı etnik azınlıkların eğitimden dışlanmışlıktan en çok etkilenen gruplar olduğu da vurgulanmalıdır.

4. Sağlık

İnsanların fiziksel ve ruhsal sağlığının korunması topluma katılım bakımından anlam ve önem taşımaktadır. Hastalar ve sakatlar hemen her dönemde toplumun dışına itilmiş kişiler olarak kabul edilmişlerdir. Modern düşüncede çalışmamanın ve gelir elde edememenin tek gerekçesi fiziksel ve ruhsal engellilik durumu olarak görülmüş, yoksulluk kavramı ve yoksullara yardım, bu gruplara yönelik olarak hazırlanmıştır.

Sağlık hakkı ve sosyal dışlanma arasında çok karmaşık bir neden sonuç ilişkisi bulunmaktadır. Öncelikle sağlık doğrudan gelirle bağlantılıdır. Genellikle düşük gelir, sağlığın bozulması ve hastalıkların yayılması anlamında bir tehdit oluşturmaktadır. Düşük gelirli grupların ve yoksulların sağlık durumunun genellikle bozuk olduğu ve sağlık hizmetlerinden de tam yararlanmadığı belirtilmelidir. Bir çok ülkede, düşük gelirli gruplar yüksek gelirli gruplara göre kamu sağlık hizmetlerinden ve harcamalarından daha düşük oranda yararlanmakta, hastalıklarla karşılaşma riskleri de daha yüksek oranda bulunmaktadır⁶⁷.

Öğretide olduğu gibi AB'nde de sağlık alanında kullanılan en önemli gösterge doğuştan yaşam beklentisidir. Bu bağlamda Birlik üyesi ülkelerdeki doğuştan yaşam beklentisi rakamlarına baktığımızda, Avrupa uluslarının çoğunda karakteristik bir özellik olarak insanların ortalama yaşam sürelerinin uzun olduğu görülmektedir. Bu süre giderek daha da artmaktadır. Örneğin Birlik içinde doğuştan yaşam beklentisi 1990 yılında 76 iken, 2001 yılında üç yıl daha artarak 79'a yükselmiştir.

⁶⁷ Sapanca, s.182.

Tablo 5: AB'ne Üye Ülkelerde Doğuştan Yaşam Beklentisi (1990 ve 2001)

	AB 15	BE	DA	AL	YU	İSP	FR	İR	İT	LU	HO	AV	PO	Fİ	İS	İN	
1990	T	76.2	76.1	74.9	75.3	77.1	76.9	77	74.9	76.9	75.5	77.4	76.1	74	75	77.6	75.8
	K	79.5	79.4	77.7	78.4	79.5	80.3	80.9	77.6	80.1	78.5	80.9	79.3	77.4	78.9	80.4	78.5
	E	72.8	72.7	72	72	74.6	73.3	72.8	72.1	73.6	72.3	73.8	72.7	70.4	70.9	74.8	72.9
2001	T	79.0	78.1	77	78.5	78.1	79.3	79.3	77.2	79.8	78	78.3	78.6	77	78.1	79.9	79.4
	K	81.7	81.1	79.3	81.3	80.7	82.9	82.9	79.7	82.8	80.7	80.7	81.5	80.3	81.5	82.1	80.4
	E	76.1	74.9	74.7	75.5	75.4	75.6	75.5	74.7	76.7	75.2	75.8	75.6	73.5	74.6	77.6	78.3

Kaynak: Commission of the European Communities: “Draft Joint Inclusion Report”, Statistical Annex, Commission Staff Working Paper, Brussels, 2003, s. 28.

Yaşam süresinin uzaması sağlıktan dışlanmayı ölçmek için her zaman yeterli bir gösterge değildir. Bu nedenle AB sağlık ile gelir arasında ve dolayısıyla sosyal dışlanma arasındaki ilişkiyi ortaya koyabilecek bir başka gösterge olarak, gelir dağılımında en alt yüzde 20'lik dilimde yer alan kişilerle, en üst yüzde 20'lik dilimde yer alan kişilerin sağlık durumu bakımından kendilerini nasıl tanımladıklarını araştırmıştır. Buna göre alt yüzde 20'lik dilimde yer alan kişilerin yüzde 19'u sağlık bakımından kendilerini kötü veya çok kötü olarak tanımlarken, en üst yüzde 20'lik dilimde yer alan kişilerin sadece yüzde 7'si kendisi kötü veya çok kötü tanımlamıştır. Dolayısıyla Avrupa'da da sosyo-ekonomik zorluklar, bireylerin sağlığındaki bozulmanın hem bir nedeni hem de sonucu olarak değerlendirilmektedir.

Tablo 6: Yaş ve Gelir Grubuna Göre Sağlık Durumunu Kötü ve Çok Kötü Olarak Tanımlayanlar (%) (2001)

		AB 15	BE	DA	AL	YU	İSP	FR	İR	İT	HO	AV	PO	Fİ	İS	İN
En	Top.	16	9	12	27	13	15	13	7	14	7	13	31	13	11	13
Fakir	16-64 yaş	13	6	5	23	6	9	10	5	7	6	7	19	6	8	14
%20	65 ve üstü	29	13	21	37	25	33	20	12	40	16	26	60	25	19	20
En	Top.	7	3	1	16	2	3	5	1	8	3	3	8	3	3	5
Varsıl	16-64 yaş	5	2	1	11	1	2	3	1	4	2	1	6	2	3	5
%20	65 ve üstü	19	8	4	38	9	11	14	2	29	6	16	30	9	2	6

Kaynak: Commission of the European Communities: “Draft Joint Inclusion Report”, Statistical Annex, Commission Staff Working Paper, Brussels, 2003, s. 29.

5. Sosyal Güvenlik

Sosyal güvenlik, “her yurttaşın, elden geldiğince çalışmak ve katkıda bulunmak koşuluyla herhangi bir gerekeceye (hastalık, kaza, işsizlik, yaşlılık gibi)

bağlı olarak çalışmadığı ve kendisi ile bakmakla yükümlü olduğu kişilere onurlu bir yaşam için yeterli geliri sağlayamadığında, yoksulluktan kurtaracak ve bir gelire sahip olmasını sağlayacak” bir sistemdir⁶⁸. Sosyal güvenliğin temel amacı yoksullukla mücadeledir. Dolayısıyla, sosyal güvenlik sosyal içerilme politikalarında en etkin araç durumundadır. Ancak, sosyal güvenliğe erişememe sosyal dışlanmanın en uç görünümünden birini oluşturmaktadır.

Hemen her ülkede kişi başına sosyal güvenlik harcamaları ile yoksulluk riski oranları arasında karşılıklı bir ilişki bulunmaktadır. Aşağıdaki grafikte de görüldüğü gibi Birliğe üye ülkelerde kişi başına sosyal güvenlik harcamaları arttıkça yoksulluk riski oranları düşme eğilimi göstermektedir. Bununla birlikte AB ülkelerinde sosyal güvenliğe ayrılan harcamalar dünya üzerindeki bir çok ülke ile karşılaştırıldığında olumlu bir görüntü vermektedir. Bu büyük ölçüde Avrupa sosyal refah devletli geleneğinin bir parçasıdır. Ancak, giderek yaşanan nüfus, artan işsizlik ve küresel rekabetin yarattığı ekonomik güçlükler sosyal güvenliğe karşı önemli bir meydan okuma olarak görülmektedir. Bu nedenle, üye bazı ülkelerde sosyal güvenliğe ilişkin önemli geri adımlar atılacağı kuşku artmaktadır. Bu bağlamda, Birlik üyesi ülkelerin bir çoğunda görülen sosyal güvenlik harcamalarındaki nispi azalma dikkat çekicidir. 1995’den 2001’e kadar altı yıllık süreçte özellikle Belçika, Danimarka, İspanya, Fransa, İrlanda, Hollanda, Lüksenburg, Avusturya, Finlandiya, İsveç ve İngiltere gibi ülkelerde sosyal güvenlik harcamalarının ulusal gelire oranlarındaki azalma önemli bir göstergedir. Bu gelişmelerin ise son yıllarda Birlik içerisinde sosyal dışlanma riskini daha da arttıracığı konusunda kaygılar yaşanmaktadır.

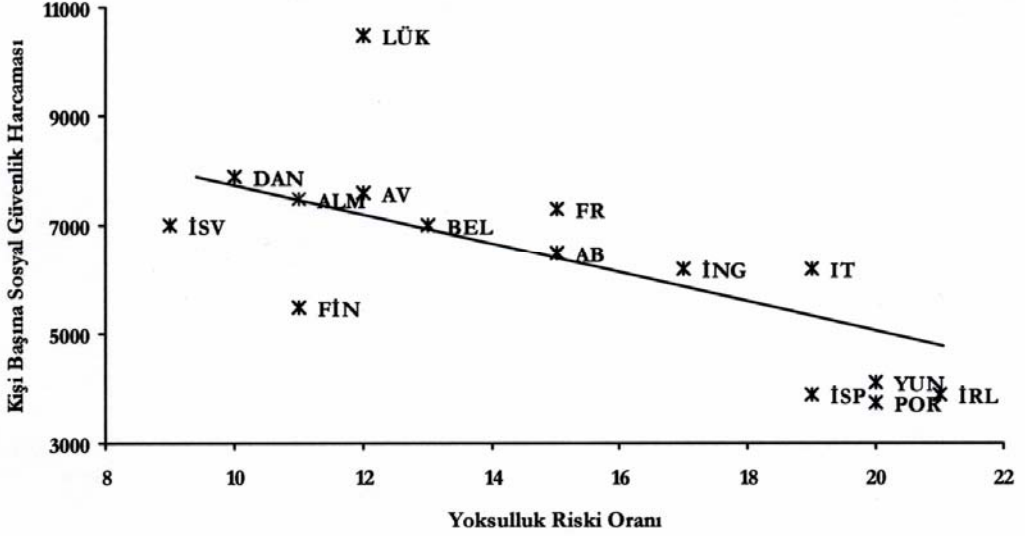
Tablo 7: Sosyal Güvenlik Harcamalarının Ulusal Gelire Oranı

	AB	BE	DA	AL	YU	İSP	FR	İR	İT	LU	HO	AV	PO	Fİ	İS	İN
15																
1995	28.2	28.1	32.2	28.9	22.3	22.1	30.7	18.9	24.8	23.7	30.9	29.8	22.1	31.7	34.6	28.2
2001	27.5	27.5	29.5	29.8	27.2	20.1	30.0	14.6	25.6	21.2	27.6	28.4	23.9	25.8	31.3	27.2

Kaynak: Commission of the European Communities: “Draft Joint Inclusion Report”, Statistical Annex, Commission Staff Working Paper, Brussels, 2003, s. 31.

⁶⁸ Zygmunt Bauman; Çalışma, Tüketim ve Yeni Yoksullar.(çev. Ümit Öktem), Sarmal Yayınevi, İstanbul,1999, s.71.

Grafik 5: AB'ne Üye Ülkelerde Yoksulluk Riski ile Sosyal Güvenlik Harcamaları Arasındaki Korelasyon (2001)



Kaynak: European Commisison: Joint Report on Social Inclusion. Brussels, 2004, s.51.

Birlik içinde sosyal güvenlik yardımlarının risk gruplarına göre dağılımına baktığımızda özellikle yaşlılık ve ölüm yardımlarının son on yıllık dönemde toplam içindeki payının arttığı dikkat çekmektedir. Bu AB nüfusunun giderek yaşlandığı dikkate alındığında normal bir durum olarak değerlendirilebilir. Ancak burada en dikkat çekici gelişme birlik içinde işsizlik özellikle sosyal dışlanma bağlamında Birliğin üzerinde durduğu önemli bir risk iken, işsizliğe ayrılan sosyal güvenlik yardımlarının önemli ölçüde düşüş göstermesidir. Bunun nedeni ise, işsizlikle mücadelede aktif politikaların giderek pasif politikaların önüne geçmeye başlamasıdır.

Tablo 8: Sosyal Güvenlik Harcamalarının Sigorta Dalları Arasında Dağılımı

(Toplam Sosyal Güvenlik Harcamalarının Yüzdesi Olarak)

	AB	BE	DA	AL	YU	İSP	FR	İR	İT	LU	HO	AV	PO	Fİ	İS	İN
15																
Yaşlılık ve Ölüm Aylığı																
1992	44.3	41.6	35.4	41.3	52.5	40.7	43.0	28.5	60.4	47.0	37.3	47.8	40.7	32.1	-	43.3
2001	46.1	43.7	38.0	42.5	51.3	45.3	43.7	24.8	62.3	39.4	41.8	49.5	45.7	36.6	39.0	46.5
Hastalık ve Sağlığın Korunması																
1992	28.1	27.8	19.6	31.8	25.8	29.6	28.5	34.2	26.4	25.9	29.4	27.9	34.2	23.4	-	24.7
2001	28.2	25.0	20.3	28.8	25.8	30.0	29.2	43.4	26.1	25.4	30.4	24.7	31.3	24.5	29.2	28.1
Sakatlık																
1992	7.8	6.8	9.9	6.3	5.7	7.3	6.0	4.4	6.8	12.6	16.2	6.8	14.5	15.1	-	9.3
2001	8.0	9.0	12.5	7.7	5.0	7.6	6.0	5.2	5.7	14.2	11.6	8.1	12.3	13.7	12.4	9.4
İşsizlik																
1992	9.0	12.7	16.8	9.7	4.5	19.7	8.9	16.6	3.0	2.6	8.4	5.0	4.0	13.2	-	7.3
2001	6.2	11.7	10.0	8.2	6.0	12.9	7.1	8.3	1.6	2.5	5.0	5.0	3.6	9.8	5.6	2.9
Aile ve Çocuk																
1992	7.7	8.7	11.8	8.2	8.0	1.9	9.7	11.3	3.3	10.8	5.0	10.8	6.2	12.9	-	8.7
2001	8.0	8.9	13.3	10.4	6.9	2.6	9.5	12.5	4.0	16.8	4.4	10.6	5.6	12.1	9.6	6.8
Konut ve Sosyal Dışlanma																
1992	3.2	2.3	6.6	2.6	3.5	0.8	4.0	4.9	0.1	1.2	3.8	1.7	0.5	3.4	-	6.8
2001	3.6	1.6	6.0	2.5	5.1	1.7	4.5	5.7	0.3	1.7	6.7	2.2	1.3	3.3	4.3	6.3

Kaynak: Commision of the European Communities: "Draft Joint Inclusion Report", Statistical Annex, Commission Staff Working Paper, Brussels, 2003, s. 31.

III. AB'nde Sosyal Dışlanmayla Mücadele Yöntemi ve Hedefler

Sosyal dışlanmayla mücadelede, sosyal içerilme ve istihdam politikalarıyla birlikte entegre bir yaklaşım söz konusudur. Bu bağlamda AB'nde yoksulluk ve sosyal dışlanmayla mücadele konusunda ilk adımlar daha önce de belirttiğimiz gibi Amsterdam Anlaşması ile atılmıştır. Bu Anlaşmayla Birlik, üye ülkelerin sosyal dışlanmayla mücadele eylemlerinin desteklenmesi ve tamamlayıcılığı bağlamında aktif bir rol alacağını kabul etmiştir. Mart 2000'de yapılan Lizbon Avrupa Konseyinde de 2010 yılına kadar yoksulluk ve sosyal dışlanmanın kökten ortadan kaldırılması için kararlı bir şekilde önlemler alınması konusunda fikir birliğine varılmıştır. Ayrıca, Lizbon'da sosyal dışlanmayla mücadelede birleştirilmiş ortak hedefler çerçevesinde Açık Eşgüdüm Sağlama Yönteminin (Open Method of Co-ordination), sosyal içerilmeye yönelik Ulusal Eylem Planlarının ve Topluluk eylem programlarının kullanılmasına karar verilmiştir.

Sosyal dışlanmayla mücadele yaklaşımında tamamlayıcılık (subsidiarity) ilkesi göz önünde tutulmaktadır ve dolayısıyla hem Birlik düzeyinde hem de ulusal düzeyde eşgüdüm amaçlanmaktadır. Bununla birlikte sosyal dışlanmayla mücadelede, birincil ve öncelikli sorumluluk üye ülkelerindir ve bu sorumluluk onların ulusal, bölgesel ve yerel otoritelerinin, sosyal tarafların ve sivil toplum örgütlerinin de katılımıyla sürdürülmek durumundadır. Ayrıca bu sorumluluğun doğası özellikle ulusal sosyal koruma sistemlerinin doğasına bağlı bulunmaktadır⁶⁹.

Lizbon Konseyi'nde kararlaştırılan Açık Eşgüdüm Sağlama Yöntemi (süreci), birbirini tamamlayan beş adımdan oluşmaktadır. Bu adımlar aşağıdaki biçimde sıralanabilir.

- Birlik için projedeki ana hatlar (ortak hedefler) saptanır ve beraberinde üye ülkeler belirli bir zaman dilimini kapsayan kısa, orta ve uzun dönemli eylem planlarını oluştururlar.
- Bu ortak hedefler, ulusal ve bölgesel farklılıkları da göz önüne alan özgül amaçlar ve ölçütler çerçevesinde ulusal ve bölgesel düzeyde hazırlanan politikalara dönüştürülür.
- Niteliksel ve niceliksel göstergeler tanımlanır.
- Periyodik olarak izleme, değerlendirme ve yeniden gözden geçirme yapılır.
- Sonuçta, üye ülkeler arasında bu süreçten elde edilen iyi bilgi ve uygulamalar karşılıklı olarak mübadele edilerek, işbirliği politikaları geliştirilir.

⁶⁹ http://www.europa.eu.int/comm/employment_social/social_inclusion/docs/approb_en.pdf (03.03.2005)

Sosyal dışlanmayla mücadele alanında kullanılan bu süreç çerçevesinde atılan adımlar hemen hemen istihdam alanında (İstihdam için Avrupa Stratejisi) atılan adımlarla aynıdır. Sadece, istihdam alanında kullanılan “istihdam için ana hatlar” deyimi yerine burada “ortak hedefler” deyimi kullanılmıştır ki, bu her bir ülkeye öncelik düzeyine göre daha kolay karar verebileceği daha esnek ve daha az katı olan deyimi kullanma imkanı vermektedir⁷⁰.

Aralık 2000’de Nice Avrupa Konseyinde yoksulluk ve sosyal dışlanmayla mücadele alanında yeni yöntemler kabul edilmiş ve bu bağlamda dört ortak hedef saptanmıştır ve bu hedeflerler 2001 yılından itibaren iki yılda bir hazırlanmış oldukları ulusal eylem planlarının da temelini oluşturmuştur. Bu hedefler sırasıyla;

- istihdama katılımı ve tüm kaynaklara, haklara, mallara ve hizmetlere erişimi geliştirmek;
- dışlanma risklerini engellemek;
- toplumdaki en zayıf kesimlere yardım etmek;
- konu ile ilgili tarafları harekete geçirmek.

Bu hedeflere bakıldığında, bunların sosyal dışlanmanın çok boyutlu karakterini yansıttığı dikkat çekmektedir. Çok boyutluluk ise politikaların uygulanmasında çok geniş bir alanı kullanma gerekliliği anlamına gelmektedir. Her bir ülke ulusal koşullarına uygun biçimde farklı boyutları öne çıkarabilmektedir. Dolayısıyla küçük sınırlamaların dışında esnek bir yaklaşım söz konusudur⁷¹.

Yukarıda belirtilen hedefler üye ülkelerin birinci tur Ulusal Eylem Planlarında yer almış, aynı şekilde 2002 yılından itibaren oluşturulan ve 2003-2005 yılları arasında kapsayan ikinci tur Ulusal Eylem Planları’nda da devam etmiştir. Ancak İstihdam ve Sosyal İşler Bakanlarının Temmuz 2002’de yapmış oldukları toplantıda Sosyal Koruma Komitesi tarafından hazırlanan rapor çerçevesinde bu ortak hedefler yeniden gözden geçirilerek şu hedeflerinde giriş kısmına eklenmesine karar verilmiştir.

- Barselona Avrupa Konseyi kararları çizgisinde, üye ülkelerin Ulusal Eylem Planlarında yoksulluk ve sosyal dışlanma riski altında olan insanların sayısının 2010 yılına kadar önemli ölçüde azaltılması yönünde hedefler belirlenmesi,
- Ulusal Eylem Planlarının geliştirilmesi, uygulanması ve izlenmesi sürecinde, toplumsal cinsiyete ilişkin rollerinin göz önünde tutulmasının öneminin vurgulanması,

⁷⁰ Pena-Casas-Degryse-Pochet, s.11.

⁷¹ Pena-Casas-Degryse-Pochet, s.15.

- Göç sonucu olarak bazı erkek ve kadınların daha fazla yoksulluk ve sosyal dışlanma riskiyle karşı karşıya kaldıklarının açık bir biçimde öne çıkarılmasıdır⁷².

A. İstihdama Katılım

Sosyal dışlanmayla mücadele de öncelikli hedef işgücü piyasasıdır. Çünkü işsizlik tek başına, yoksulluğun en önemli sebebidir. Yaklaşık her üç işsizden ikisi yoksulluk riski altındadır. Bu bağlamda istihdam, sosyal dışlanmaya karşı en iyi koruyucudur. Birliğe üye ülkelerin hepsinde istihdama katılımın geliştirilmesinin yoksulluk ve sosyal dışlanmanın önlenmesinde ve kısmen azaltılmasında en önemli araç olduğuna ilişkin ortak bir yaklaşım söz konusudur. Dolayısıyla, ortak hedefler oluşturulurken de öncelikli olarak istihdama ve işgücü piyasasına erişime vurgu yapılmıştır.

Bir çok üye ülkede sosyal dışlanmayla mücadele, büyük ölçüde Avrupa İstihdam Stratejisi çerçevesinde hazırlanan istihdama ilişkin Ulusal Eylem Planları ile birlikte düşünülmekte ve yürütülmektedir. Avrupa İstihdam Stratejisi, Kasım 1997'de Lüksemburg Olağanüstü İstihdam Zirvesi ve Lizbon Avrupa Konseyinde alınan kararlarla uyum içerisinde yürütülmektedir. Lüksemburg zirvesinde Birlik içerisinde istihdam artışının sağlanması açısından dört temel ilke belirlenmiştir. Bunlar, istihdam edilebilirliğin artırılması, girişimciliğin desteklenmesi, uyumun güçlendirilmesi ve eşit fırsatlar yaratılmasıdır. Bu temel ilkeler çerçevesinde Avrupa İstihdam Stratejisinde belirlenen temel hedefler ise;

- tam istihdam,
- işte etkinlik ve verimlilik,
- sosyal kaynaşma ve işgücü piyasasına katılımıdır.

Birliğin tam istihdam hedefini gerçekleştirmek amacıyla, üye ülkelerin değişik hareket noktaları da dikkate alınmak suretiyle istihdam oranını Lizbon'da belirlendiği üzere 2010 yılında yüzde 70'e yakın bir düzeye getirmeye ve kadın istihdam oranını 2010 yılında yüzde 60'ın üzerine çıkarmaya çalışmaktadır.

AB'nde son yıllarda işgücü verimliliğindeki büyüme kaygı verici biçimde azalmaktadır. Buna karşılık ABD, işgücü verimliliğindeki ivmeyle birlikte güçlü bir istihdam performansına erişmiştir. Bu nedenle verimlilik ulusal eylem planlarında genellikle işte kalitenin artırılmasıyla birlikte önemli bir yer tutmaktadır.

Sosyal kaynaşma ve içerilmenin geliştirilmesinde istihdamın çok önemli bir rol oynadığı Ulusal Eylem Planlarında benimsenmiştir. Bu nedenle bazı ülkeler sosyal güvenlik den vergi reformlarına kadar çok geniş bir alanda istihdamı

⁷² Council of European Union; "Fight Against Poverty and Social Exclusion: Common Objectives for the Second Round of National Actions Plans", 14164/1/2 REV1 SOC508, Brussels, 25 November 2002, s.2-3.

arttıracak yaklaşımları benimsemişlerdir. Diğer bazıları ise spesifik gruplara yönelik özel önlemler geliştirmektedirler. Ancak birçok üye ülke bölgesel ve sosyal eşitsizliklerle mücadelede işgücü piyasalarının ötesinde çok boyutlu yaklaşımın sürdürülmesinin önemini vurgulamaktadır⁷³.

İstihdamın, girişimciliğin ve yüksek nitelikli bir çalışma hayatının geliştirilmesi, stratejinin merkezini oluşturmaktadır. Başta cinsiyet ayrımı, düşük ücretli ve düşük nitelikli istihdam olmak üzere, işgücü piyasasının yapısı ele alınmakta, tüm sosyal grupların işgücü piyasasına dahil edilmelerine yönelik çalışmalar yapılmaktadır. Amaç, sadece daha çok iş yaratmak değil, özellikle bilgi ekonomisine bağlı nitelikli işleri geliştirmektir. Avrupa istihdam stratejisinin daha fazla güçlendirilmesi, bu potansiyelin artırılmasında önemli rol oynayacaktır⁷⁴.

Bu stratejik hedeflerin yerine getirilmesinin de ise on temel öncelik bulunmaktadır.

— İşsiz ve aktif olmayanlar için aktif istihdam politikaları geliştirmek. Bu çerçevede birçok üye ülkede özellikle işsizliğin erken aşamasında sunulan rehberlik, mesleki eğitim ve yeni iş fırsatları yaratılması gibi kişisel iş aramada yardımcı olacak destekleyici hizmetler geliştirilmektedir. Bunların yanında özellikle dezavantajlı gençler ve sakatlar gibi toplumdaki en zayıf kesimlerin özel gereksinimlerine yönelik hizmetler yer almaktadır. Bu bağlamda, üye ülkeler özel sektörle de işbirliği içinde kamu istihdam hizmetlerini modernize etmişlerdir.

— İş yaratma (job creation) ve girişimcilik. Lizbon zirvesindeki 2010 istihdam hedefine ulaşılabilmesi için 22 milyon yeni iş yaratılmasına gereksinim vardır. Ancak üye ülkeler yeni iş yaratma konusunda çok da başarılı değillerdir. Bu nedenle üye ülkelerin çoğunun amacı yeni işletmelerin (özellikle küçük ve orta ölçekli) kurulmasını kolaylaştırmak, bürokratik engelleri azaltmak ve işletmelere destek hizmetleri sunmaktır. Bu amaçla, yatırıma ilişkin kurallar yeniden düzenlenmekte ve basitleştirilmektedir. Girişimciliği geliştirmek için öğrenim sürecinin her evresinde yöneticilik eğitimi verilmektedir. Yenilikler ve araştırma-geliştirme faaliyetleri teşvik edilmekte ancak bu hala ekonominin tümü için meydan okumasını sürdürmektedir.

— İşgücü piyasasında mobilitenin ve uyum sağlayabilirliğin geliştirilmesi ve değişim. Üye ülkeler, sosyal tarafların, işletmelerin ve işçilerin gereksinimleri doğrultusunda, işgücü piyasasında esneklik ve güvence arasında sağlam bir dengenin oluşturulmasına odaklanmıştır. Bu bağlamda üye ülkelerin çoğunda çalışma koşullarının esnekleştirilmesi yönünde genel bir eğilim vardır. Bu eğilim belirli süreli hizmet sözleşmelerinin, geçici çalışmanın ve kısmi süreli çalışmanın,

⁷³ Commission of the European Communities: Draft Joint Employment Report 2003-2004, COM (2004) 24 final/2, 27.1.2004, Brussels, s. 4.

⁷⁴ Commission of the European Communities: Draft Joint Employment Report 2003-2004, s.5-8.

toplu iş sözleşmeleri ile uygulanması yönündedir. Ulusal hükümetler sık sık sosyal taraflarla ortaklaşa çalışmalar yaparak bu eğilime uygun hareket etmekte ve yasal çerçeveyi de bu yönde geliştirmektedir.

— İnsan kaynaklarının geliştirilmesi ve yaşam boyu öğrenme. Birliğin temel yaklaşımı Avrupa'da insan kaynaklarına çok daha fazla yatırım yapılması gerektiği yönündedir. İstihdam edilebilirlik ancak yaşam boyu öğrenme süreciyle mümkündür. Bu nedenle çok sayıda ülke sistemin talep ettiği ve bireysel gereksinmelere uygun olacak bir biçimde yaşam boyu öğrenme reformu gerçekleştirmeye çalışmaktadır. Ancak sınırlı sayıda ülke insan kaynaklarına yatırım konusunda etkin bir artış sağlayabilmiştir. Sosyal tarafların da katılımıyla ve toplu pazarlıklar daha fazla kullanılarak eğitimin yeniden planlanması ve sunumu geliştirilmek istenmektedir. Bu bağlamda bir hak olarak herkesin asgari düzeyde temel niteliklere ve orta öğretime erişebilmesi ve üniversiteye devam edecek genç nüfus oranının geliştirilmesi hedeflenmektedir.

— İşgücü arzının artırılması ve aktif yaşlanmanın geliştirilmesi. İstihdamın ve ekonomik büyümenin orta ve uzun vadede artışı için işgücü arzının artırılması vazgeçilmez bir koşuldur. Üye ülkeler, işgücüne katılımı arttıracak kapsamlı stratejiler geliştirilmesinde ilerleme kaydetmek zorundadırlar. Bu nedenle gençleri, kadınları ve yaşlıları işgücü piyasasına çekecek politikalar üzerine odaklanmışlardır. Örneğin bazı ülkeler, gençlerin hem okul hem de işgücü piyasasına birlikte devam edecekleri programlar geliştirmeye çalışmaktadırlar. Ayrıca, yaşlanan Avrupa, yaşlıları işgücü piyasasında daha uzun süre tutacak, işgücü piyasasından ayrılma yaşını uzatacak politikalar geliştirilmektedir. Bu bağlamda ülkelerin odaklandığı alan emeklilik sistemleridir. Çoğu ülkede emeklilik yaşı yükseltilmekte ve erken emekliliği caydırıcı önlemler alınmaktadır. Yaşlı işçilere yönelik esnek çalışma biçimleri ve yaşlı işçilerin bilgi ekonomisine uyumu için gerekli olan eğitimi almaları desteklenmektedir.

— Toplumsal cinsiyet eşitliği. Birçok üye ülkenin temel hedefi kadınların işgücüne katılımını arttırmak, istihdam, işsizlik oranlarında ve ücretlerde kadın erkek arasındaki açıklığı azaltmaktır. Bu nedenle kadınların çalışma ile özel yaşam arasındaki uyumunu sağlayacak politikalar geliştirilmeye çalışılmaktadır. Kadınların çalışma yaşamına girmelerini teşvik edecek çocuk bakım hizmetlerinin geliştirilmesi, kısmi-sürelili ve esnek çalışma biçimlerinin çekiciliğinin artırılması gibi önlemler alınmaktadır.

— İşgücü piyasasında dezavantajlı insanlara yönelik ayrımcılıkla mücadele ve bütünleşmenin geliştirilmesi. İşgücü piyasasında dezavantajlı gruplar dendiğinde ilk akla gelenler, hasta ve sakatlar, göçmen ve etnik azınlıklar ile düşük nitelikli ve zamanından önce okulu terk etmiş kişilerdir. Bu gruplar özellikle işgücü piyasasına girişte sorun yaşamaktadırlar. Bu bağlamda çoğu ülke daha öncede belirttiğimiz gibi asgari düzeyde temel yetenekleri geliştirecek ve orta öğrenime devamı herkese zorunlu hale getirecek uygulamalara yönelmektedir.

Gençlere yönelik rehberlik hizmetleri geliştirilmekte, sakatların durumlarına uygun programlar geliştirilmektedir. Göçmen ve Birlik dışı uluslardan olanlara yönelik, eğitim ve öğretim imkanlarına erişebilmelerini geliştirecek, işyerinde ayrımcılığı önleyecek, göçmenlerin iş yaratmalarını ve niteliklerini geliştirecek çok boyutlu bütünleşme politikaları yürütülmeye çalışılmaktadır.

— Vergi ve prim sistemlerinin geliştirilmesi (uygun teşvikler getirilmesi). Bugün birçok üye ülkede başlanmış veya planlanmakta olan özellikle vergi ve sigorta sistemlerine odaklanmış, yatırımları teşvik edici politikalar izlenmektedir. Bazı ülkelerde sigorta ödeneklerinden yararlanma süreleri ve hak kazanma koşulları daraltılmaktadır. Bununla birlikte bazı ülkelerde işverenin katkı payları azaltılmak suretiyle özellikle düşük ücretliler için ücret dışı maliyetler azaltılmaya çalışılmaktadır. Belirli bazı grupları (yaşlılar gibi) işgücü piyasasına çekecek vergi ve prim reformları geliştirilmeye çalışılmaktadır.

— Kayıt-dışı istihdamla mücadele. Kayıt-dışı istihdam bir taraftan işletmeler arasında haksız rekabete neden olurken diğer taraftan da çalışanların işgücü piyasası ile sürekli bütünleşmesini engellemektedir. Bu nedenle üye ülkelerin hepsinde vergi ve prim sistemlerinin reformu, yasal zorlamalar ve cezalar gibi önlemlerle kayıt-dışı istihdam ile mücadelede bütünleşik yaklaşımlar geliştirilmektedir. Üye ülkeler özellikle doğrudan yabancı işçilere ve illegal yoldan göç edenlere yönelik olarak işgücü piyasasına ilişkin daha çok bilgi sağlama ve çalışma koşullarını daha fazla kontrol etmek gibi önlemler almaktadır.

— Bölgesel istihdam eşitsizlikleri ile ilgilenmek. İstihdam ve işsizlik bölgeler arasında hala eşitsiz bir dağılım göstermektedir ve bu giderek daha da artmaktadır. Araştırmalar göstermiştir ki, insan sermayesine yönelik yatırımlar ile ulusal ve bölgesel düzeydeki ekonomik performans arasında güçlü bir korelasyon bulunmaktadır. Bu nedenle yatırımlar bölgesel kaynaşma politikasının önemli bir aracıdır. Bu noktada kilit rol Avrupa Sosyal Fonu'na düşmektedir.

Avrupa Sosyal Fonu, özellikle yerel düzeyde AB'nin en temel sosyal politika hedefleri olan istihdamın artırılması, işsizlik, ayrımcılık ve sosyal dışlanmayla mücadelede kullandığı en temel mali araçtır. Avrupa Sosyal Fonunun, 2000-2006 döneminde öncelikli olarak mali destek vereceğini açıkladığı beş alandan biri sosyal dışlanma riskiyle karşı karşıya olanlara yardıma yönelik programlardır⁷⁵. Ayrıca EQUAL Topluluk Girişim Programı da, işgücü piyasasında eşitsizlik ve ayrımcılıkla mücadelede yeni yöntemler denemekte ve geliştirmektedir. EQUAL Girişimi kısmen Avrupa Sosyal Fonu tarafından finanse edilmekte ve temel politika ve uygulamalar hakkında bilgi vermek amacıyla uluslararası işbirliği, yenilik, güçlendirme ve ortaklık gibi temel ilkelere

⁷⁵ Avrupa Komisyonu Türkiye Temsilciliği; Avrupa Birliği, İstihdam ve Sosyal Politika. <http://www.deltur.cec.eu.int> (04.03.2004).

sahip bulunmaktadır. Bu program tematik temelde işlemektedir ve Avrupa İstihdam Stratejisi çerçevesinde yapılmıştır⁷⁶.

B. Temel Haklara, Kaynaklara, Mallara ve Hizmetlere Erişim

Sosyal dışlanmayla mücadele de istihdamı geliştirmeye yönelik yaklaşımların yanında kaynaklara, haklara, mallara ve hizmetlere erişimin geliştirilmesi ikincil temel hedeftir. Bu bağlamda özellikle birkaç temel öncelikten söz etmek gerekir. Bunlar, sosyal koruma sistemleri, konut, sağlığın korunması, eğitim, adalet ile kültür, spor gibi diğer kamu ve özel hizmetlerdir.

Sosyal koruma sistemleri, özellikle yoksulluğa düşülerek belirli süreli ve sürekli gelirden yoksun kalındığında toplumda sosyal kaynaşmayı sağlamada en temel araç olarak değerlendirilebilir. Daha öncede belirttiğimiz gibi sosyal koruma harcamaları ile yoksulluk arasında karşılıklı bir ilişki bulunmaktadır. Üye ülkeler sosyal koruma sistemlerine özel önem vermektedirler. Bu bağlamda sosyal dışlanmayla mücadelede özellikle, insan onuruna uygun bir yaşam için gereksinim duyulan kaynakları herkese garanti edecek, istihdam edebilirliği geliştirmek ve geliri arttırarak istihdamda kalmayı sağlama alacak istihdam önündeki engellerin üstesinde gelecek biçimde sosyal koruma sistemlerinin yeniden organizasyonunu gerçekleştirmek Birliğin en temel hedefleri arasındadır.

Giderek artan yaşlı nüfus karşısında AB'ne üye ülkelerin tümü, gelecekte kamu finansman istikrarını tehlikeye sokmadan, yeterli düzeyde emeklilik ve sağlık yardımını sürdürebilmek için, sosyal koruma sistemlerinde modernizasyona gidilmesi gerektiğinin zorunluluğuna inanmaktadırlar. Bu nedenle özellikle İtalya, Portekiz, Yunanistan, Almanya, Avusturya, Fransa gibi üye ülkeler, gelecekte sosyal içerilme politikalarını da etkileyecek biçimde sosyal koruma sistemlerinde geniş kapsamlı reformlara başlamışlardır.

Bununla birlikte üye ülkelerin neredeyse tamamı yurttaşlarının tümü için özellikle yoksulluk ve dışlanma durumlarında asgari düzeyde bir geliri garanti etmişlerdir. Bununla birlikte asgari bir gelirin güvence altına alınmasının yoksulluk ve sosyal dışlanmayla mücadelede önemli olduğu fakat bu tür ödemelerin kişilerin işgücü piyasası ile bütünleşmelerini engellediği vurgulanmıştır. Bu nedenle asgari gelir ödemelerini hak etme, yararlanma koşulları ve süresi ile yapılan ödeme miktarı yeniden düzenlenmektedir. Bazı ülkelerde ise bu yardımlar çalışma karşılığında yapılmaktadır⁷⁷. Bütün bu gelişmeler ise kendi içinde büyük çelişkiler barındırmaktadır.

Birliğin sosyal dışlanmayla mücadele yöneldiği bir başka alan barınma imkanları ve konuttur. Bu bağlamda en temel hedeflerden biri, yerel koşullara uyumlu normal bir yaşam sürdürebilmek için gerekli; elektrik, su, ısınma gibi

⁷⁶ European Commisison: Joint Report on Social Inclusion. Brussels, 2004, s. 119.

⁷⁷ European Commisison: Joint Report on Social Inclusion, s.53-58.

temel hizmetlerin mevcut olduğu uygun ve sağlıklı barınma imkanlarına herkesin erişebilmesini sağlama amacı taşıyacak konut politikaları uygulanmasıdır. Zaten 2001 Leaken Avrupa Konseyi'nde, nitelikli ve uygun bir barınmanın en temel gereksinim ve hak olduğu vurgulanmış, yoksulluk ve sosyal dışlanmaya karşı mücadelede öne çıkan sekiz temel politikadan biri uygun barınma imkanlarına erişimin garanti edilmesi olarak sunulmuştur.

Tüm üye ülkelerin öncelikli olarak dikkate aldıkları bir diğer konu da sağlığın korunmasına ilişkin hizmetlere herkesin etkili bir biçimde erişimini sağlamaktır. Bununla birlikte birçok üye ülkede sağlık hizmetlerine erişim konusunda özellikle de belirli bazı dezavantajlı grupları daha fazla etkileyecek biçimde belli engellerin devam etmekte olduğu görülmektedir. Örneğin, uzun bekleme süreleri, düşük gelirli hastalar için bazı tedavi ve hizmetlerin maliyetinin çok yüksek oluşu, sağlık hizmetlerine erişimde yönetsel, kültürel ve coğrafi zorluklar ve yetersizlikler bunlar arasında sayılabilir. Bu nedenle üye ülkeler sağlık hizmetlerine erişimi engelleyen önlemlerin ortadan kaldırılması yönünde sosyal koruma programlarını da dikkate alarak düzenlemeler yapmaktadırlar. Bununla birlikte üye ülkelerin bir kısmında (Fransa, Belçika, Almanya, İrlanda, Portekiz gibi) özellikle, zihinsel hastalıklar, alkol, sigara ve uyuşturucu bağımlılığı, solunum yolu hastalıkları, obezite, erken veya düşük kilolu doğum ve bebek ölümleri gibi sorunlara ve bu sorunlarla baş etmek durumunda olan çok daha dezavantajlı sosyal gruplara çok daha fazla odaklanmış durumdadırlar.

Tüm ulusal eylem planları eğitime erişim konusuna çok fazla dikkat çekmektedirler. Çünkü eğitime erişim sadece çok önemli bir hak değil aynı zamanda sosyal dışlanmaya karşı riskleri azaltan, sivil toplum ve işgücü piyasası ile yeniden bütünleşmeyi destekleyen önemli bir araçtır. Ancak burada sadece formel eğitim değil, enformel eğitimi de içine alan yaşam boyu öğrenme önem taşımaktadır. AB, bilgi toplumuna geçiş sürecinde eğitime çok yönlü bir bakış açısıyla yaklaşmış ve birbirini tamamlayan belirli bazı unsurlar ortaya koymuştur. Bunlar;

- Yaş, cinsiyet, sakatlık, yetersizlik, kültür, din, dil, ırk gibi ayrımlar dikkate alınmaksızın herkesin, eğitim ve öğretimin her aşamasına erişiminin sağlanması.
- Öğrenim sürecinin her aşamasında öğrencilerin katılımının özendirilmesi.
- Yaşam boyu öğrenme içinde sosyal içerilmenin düşünülmesi,
- Herkesin okuma yazma ve özellikle de bilgi toplumu için gerekli olan temel becerilere sahip olmasının kesin bir şekilde sağlanması,
- Uzmanlık gerektiren rehberlik ve danışmanlık ağlarının geliştirilmesi ve eğitimin birinci aşamasından diğer tüm aşamalarına kadar bu hizmetlerin bireylere sunulması,
- İşte ve toplumda açık öğrenme ortamının yaratılması.

Bu temaların birçoğu sosyal içerilmeye ilişkin ulusal eylem planlarında düzenli bir şekilde yer almaktadır. Bu konuların yanı sıra Birlik üyesi ülkelerde, okul öncesi aile ve çocuk eğitiminin geliştirilmesi, okul sistemi içinde yer alan eğitimsel dezavantajların giderilmesi, erken yaşta eğitim kurumlarından ayrılma ile mücadele gibi konular üzerinde özellikle durulmaktadır⁷⁸.

C. Dışlayıcı Risklerin Engellenmesi

Birlik dışlanmaya neden olan risklerin önlenmesi bağlamında özellikle üç temel konu üzerinde yoğunlaşmaktadır. Bunlar;

- Özellikle sakat bireylerin de gereksinimleri dikkate alınmak suretiyle bilgi temelli toplumun, yeni bilgi ve iletişim teknolojilerinin potansiyelinin kimseyi dışlamayacak biçimde kullanılmasını sağlamak.
- Bireyleri aşırı borçlanma, okuldan atılma, evsiz kalma gibi sosyal dışlanma durumlarına götürebilecek yaşamsal krizleri önleyecek politikalar geliştirmek.
- Her tür biçimdeki aile dayanışmasını muhafaza edecek eylemleri uygulamak.

Bilgi ve iletişim teknolojilerinin sosyal dışlanmayla mücadele de etkisi (e-İçerilme önemi) 2001 yılı Ulusal Eylem Planı'ndan itibaren üye ülkelere benimsenmiştir. Bu bağlamda özellikle internete erişim gibi temel bazı göstergeler dikkate alındığında AB içinde coğrafi anlamda olduğu gibi, sosyal gruplar arasında bile önemli farklılıkların olduğu dikkat çekmektedir. AB içinde internet kullanımının en yüksek olduğu ülkelerin başında İngiltere, Lüksemburg, Almanya, Belçika gelirken, Portekiz ve Yunanistan ise AB ortalamasının bir hayli gerisinde kalmıştır. AB'nde özellikle düşük gelirliler, işsiz, emekli, dezavantajlı durumdaki gençler gibi bazı özel gruplara yönelik, bilgi iletişim teknolojilerinin sağladığı fırsatlardan daha fazla yararlanabilmelerini sağlayacak çeşitli programlar geliştirilmektedir. Böylece sosyal dışlanma riski yüksek bu grupların bilgi ve iletişim teknolojileri yoluyla toplumla daha kolay bütünleşmeleri hedeflenmektedir⁷⁹.

Ulusal Eylem Planlarının çoğunda yoksulluk ve sosyal dışlanmayla savaşmada en temel unsurlardan biri olarak aşırı borçlanmanın önlenmesi üzerinde durulmuştur. Çünkü aşırı borçlanma sonucunda ortaya çıkan hasarlardan dolayı bireylerin ve ailelerin ekonomik ve sosyal yaşama katılımında önemli zorlukların yaşandığı ve bu bireylerin sınırlı bir özgürlüğe sahip oldukları, yoksulluktan uzaklaşmakta zorluk çektikleri vurgulanarak, en uç sosyal dışlanma biçimlerine savruldukları vurgulanmaktadır. Borçluların artmasıyla ortaya çıkabilecek sosyal dışlanma riskini azaltmak için üye ülkeler genellikle iki temel

⁷⁸ European Commisison: Joint Report on Social Inclusion, s. 67-71.

⁷⁹ European Commisison: Joint Report on Social Inclusion, s. 78-81.

yönteme başvurumaktadırlar. Bunlardan ilki, bilgi sağlama, kılavuzluk ve danışmanlık hizmetleri ile eğitimi içeren engelleyici tedbirlerdir. Diğerleri ise, mal haczini de içeren sıkı kurallar, geri ödemelerin kolaylaştırılması, borçların silinmesi gibi düzeltici önlemlerdir⁸⁰.

AB'nde evsizlik sorunu sadece barınma ile ilgili olmayan bunun yanı sıra sağlık, istihdam, eğitim, adalet ve sosyal koruma gibi alanları da içine alan çok boyutlu bir sorun olarak değerlendirilmektedir. Ancak AB'nde evsizliğe ilişkin sağlam bilgilere ulaşmak mümkün değildir. Evsizlik sorunu ulusal eylem planlarında önemli bir sorun olarak vurgulanmasına rağmen, sadece dört ülke (Avusturya, Finlandiya, İrlanda ve İngiltere) bugüne kadar evsizliğin tamamen ortadan kaldırılması yönünde strateji tasarlamıştır. Üç ülke ise (Belçika, Fransa ve Portekiz) halihazırda bu yönde stratejiler hazırlamaktadır⁸¹.

Avrupa'da aile birimi giderek değişmektedir. Evlilikler giderek azalmakta, boşanmalar ise artmaktadır. AB-15'de 1970 yılında her bin sakinden yaklaşık sekizi evli iken bu rakam 2001 yılında beşe gerilemiştir. Boşanma oranı 1960'larda yüzde 15 iken, 1980'lerde iki kat artarak yüzde 28 olmuştur. Tek başına yaşayanların, tek ebeveynli ailelerin sayısı giderek artmaktadır. Bu bağlamda üye ülkeler değişen aile yapısına uygun olarak, her aile biçimine uygun aile dayanışmasını arttıracak önlemler geliştirmektedirler. Örneğin çoğu üye ülkede her aileye dönük asgari gelir güvencesi, esnek ve kısmi süreli çalışma biçimlerinin geliştirilmesi gibi genel önlemlerin yanı sıra, belirli alt gruplara yönelik örneğin, ilk doğuma ya da çoklu doğumlara yapılan yardımlar, kalabalık ailelerin çocuklarının okul masraflarının karşılanması, tek ebeveynli ailelere sunulan çocuk bakım hizmetleri gibi yardımlarda bazı üye ülkelerde değişik biçimlerde uygulanan dışlanma riskini önlemeye yönelik uygulamalardır⁸².

D. En Zayıf Kesimlere Yardım Etmek

AB'nin sosyal dışlanmayla mücadele de bir diğer ortak temel hedefi, toplumdaki en zayıf ve korunmasız kesimlere yardım etmek, bunların toplumla bütünleşmesini sağlayacak programların geliştirmektir. Bu bağlamda üç temel unsura vurgu yapılmaktadır.

- Sürekli ve kalıcı yoksulluk riski ile karşı karşıya olan kadın ve erkeklerin toplumla bütünleşmesini geliştirmek.
- Çocukları etkileyecek sosyal dışlanma riskini elimine edecek yönde harekete geçmek ve toplumla bütünleşme yönünde hepsine eşit fırsatlar tanımak.

⁸⁰ European Commisison: Joint Report on Social Inclusion, s. 82-83

⁸¹ European Commisison: Joint Report on Social Inclusion, s. 84-85

⁸² European Commisison: Joint Report on Social Inclusion, s. 86-88.

- Göze çarpan biçimde dışlayıcı unsurlar içeren alanlara yönelik çok yönlü eylemler geliştirmek.

Bu hedefler diğer tüm hedefler ile işbirliği içerisinde ve /veya özel politika ve eylemler biçiminde uygulanabilmektedir⁸³.

Uzun süreli ve kalıcı yoksulluk riski ile karşı karşıya olan en önemli alt grup, sakatlardır. Sakatlık birçok dezavantajı üzerinde taşır. Bu nedenle AB üye ülkelerde sakatlara yönelik önlem ve politikalara büyük önem verilmektedir. 2003 yılının Avrupa'da sakatlar yılı seçilmesi bunu yansıtmaktadır. Bu bağlamda en temel yaklaşım sakatların ekonomiye ve toplumsal yaşama tam olarak katılımını sağlayacak politikalar geliştirilmesi üzerinde durulmaktadır. Bunlar toplum içinde eşit fırsatlar sağlama, güçlendirme ve aktif yurttaşlığa ilişkin hakların geliştirilmesidir. Birçok üye ülke sakatların yoksulluğu ile mücadele için, öncelikli olarak sakatların istihdamının geliştirilmesine inanmaktadır. Bu bağlamda işletmelerin işbirliğinin önemi ve ortak sosyal sorumluluğa dikkat çekilmektedir⁸⁴.

Birlik üyesi ülkelerde sosyal dışlanma ve uzun süreli yoksulluk riskiyle karşı karşıya olan bir diğer en korunmasız kesim, göçmenler ve etnik azınlıklardır. Gerçekten çoğu ülkede birçok gösterge bakımından göçmenler ve azınlıklar önemli bir ayrımcılıkla karşı karşıyadır. Örneğin Almanya'da göçmenlerin işsizlik oranı, genel nüfusun işsizlik oranının iki katıdır. Düşük gelirli hane halkı için de aynı durum geçerlidir. Danimarka'da göçmenlerin özellikle de ilk kuşak ve kadın göçmenler için istihdama ve eğitime katılım oranları kendi yurttaşlarına oranla bir hayli düşüktür. Fransa'da yabancı hane halklarının yoksulluk oranı ulusal ortalamanın çok üstündedir. Finlandiya'da göçmenlerin yoksulluk oranı normalin dört katı, işsizlik ise üç katı fazladır. Bu türden sorunları, çoğu ülkede sağlık, konut, eğitim gibi diğer alanlarda da görmek mümkündür. Bununla birlikte sadece birkaç ülke (İngiltere, İsveç, Finlandiya, Belçika, İrlanda ve Fransa) ayrımcılık ve sosyal kaynaşma arasında doğrudan bir bağ kurmaktadır. Çok az sayıda ülke ayrımcılıkla mücadele ve yasal önlemler almaktadır. Özellikle insan hakları ve ayrımcılık çerçevesinde korunmasız gruplara yönelik çalışmalar yürütmektedir. Bununla birlikte Birlik üyesi ülkelerde göçmen ve etnik azınlıklara ilişkin yeterli bilgi ve göstergelerin olmayışı da önemli bir sorun ve eksiklik olarak nitelendirilmektedir. Gerçekten, İngiltere, Belçika, Hollanda, İspanya ve Fransa'nın dışında diğer ülkelerde göçmen ve azınlıklar açısından varolan durumu değerlendirebilmek için yeterli veri ve göstergeler bulunmamaktadır⁸⁵.

Çocuk yoksulluğu birçok üye ülkede endişe verici boyutlara ulaşmıştır. Bu nedenle sorunun bir an önce giderilmesi ve önlenmesi yönünde çözüm yolları geliştirilmektedir. Gerçekten başta Almanya, İrlanda, İtalya, Lüksemburg,

⁸³ European Commisison: Joint Report on Social Inclusion, s. 90

⁸⁴ European Commisison: Joint Report on Social Inclusion, s. 90-94.

⁸⁵ European Commisison: Joint Report on Social Inclusion, s. 95-99

Portekiz, İsveç ve İngiltere olmak üzere çok sayıda ülke ulusal eylem planlarında, çocuk yoksulluğunu ve dışlanmasını birinci öncelikler arasında saymışlardır. Bu bağlamda uzun vadeli süreçte yoksulluğun nesilden nesile devam eden bir sorun olmasının önüne geçilmeye çalışılmaktadır. Bu amaçla bazı üye ülkeler öncelikle Birleşmiş Milletler Çocuk Hakları Sözleşmesi çerçevesinde çocuk haklarının geliştirilmesi üzerinde vurguda bulunmak suretiyle çocuklar için fiziksel ve ruhsal güvenli bir çevre üzerinde yoğunlaşmaktadırlar. Bunun dışında birçok üye ülkede istihdam, eğitim, çocuk bakımı, sosyal koruma, sağlık ve aile gibi alanları kapsayan çok yönlü politika ve eylemler uygulanmaktadır⁸⁶.

Diğer taraftan kırsal bölgeler hala birçok ülkede çok değişik dezavantajlar taşımaktadır. Bu nedenle çoğu ülkede yoksulluk ve sosyal dışlanma riski yüksek olan kırsal bölgelere yönelik bölgesel eşitsizlikleri azaltan, toplumsal hizmetlere daha fazla erişimi sağlayan programlar geliştirilmektedir⁸⁷.

E. Konuyla İlgili Tarafların Harekete Geçirilmesi

Sosyal dışlanma ile mücadelede temel hedeflerin sonuncusu özellikle sorunun çözümüne yönelik biçimde ilgili tarafların harekete geçirilmesini sağlamaktır. Bu konuda ulusal eylem planlarında üç temel yaklaşım vurgulanmaktadır⁸⁸.

a) Bunlardan ilki, dışlanmadan muzdarip bireylerin özellikle kendilerini etkileyen durumları, politikaları, önlemleri dikkate alarak ulusal uygulamalar çerçevesinde kendini ifade etmelerini ve katılımlarını geliştirmek. Bu bağlamda en yaygın yöntem dışlanmışların seslerini duyurabilecekleri danışmanlık ile ilgili seminerlere ve sivil toplum örgütlerinin organize edecekleri yuvarlak masa toplantılarına katılımları geliştirmektir. Bu tür toplantılar bazı ülkelerde (Almanya, Belçika, İngiltere, Hollanda gibi) özellikle yoksullara yönelik sivil toplum örgütlerince zaman zaman ulusal yetkili otoriteler tarafından finanse edilmek suretiyle yapılmaktadır.

b) İkinci olarak, özellikle;

- ulusal, bölgesel ve yerel düzeydeki kamu otoritelerinin her birinin kendi yetki alanlarına uygun biçimde harekete geçirilmesi yoluyla,
- uygun işbirliği prosedür ve yapıları geliştirilmek yoluyla,
- dışlanmadan muzdarip bireylerin gereksinmelerine uygun idari ve sosyal hizmetleri uyarlamak ve bu gereksinmelere duyarlı personeli temin etmek suretiyle,

ayrıntılı politikalarla dışlanmaya karşı savaşımlı geliştirmek.

⁸⁶ European Commisison: Joint Report on Social Inclusion, s. 105-108.

⁸⁷ European Commisison: Joint Report on Social Inclusion, s. 109-110.

⁸⁸ European Commisison: Joint Report on Social Inclusion, s. 112.

- c) Kamu ve özel tüm ilgili taraflar arasında, örneğin;
- farklı dışlanma biçimleri ile mücadelede her birinin kendi yetki alanlarına uygun olmak üzere sosyal ortakların, sivil toplum örgütlerinin ve sosyal hizmet uzmanlarının katılımını içeren,
 - sosyal dışlanmaya karşı her bir yurttaşın etkin mücadelesini ve sosyal sorumluluğunu teşvik eden,
 - işletmelerin sosyal sorumluluğunu arttıran,

ortaklığı ve diyalogu geliştirmek.

Sonuç

Yoksulluk, işsizlik ve eğitim, sağlık, barınma, sosyal güvenlik gibi en temel haklardan ve kaynaklardan yoksunluk biçiminde ortaya çıkan sosyal dışlanma, tüm dünyada olduğu gibi AB'nde de önemli bir sorundur. Bugün, AB içinde altmış milyondan daha fazla insan göreceli olarak gelir yoksulluğu riski ile karşı karşıyadır. Bunların yarısından fazlası uzun süreli, kalıcı türden gelir yoksulluğu çekmektedir. Özellikle işsizler, kadının aile reisi olduğu tek ebeveynli aileler, yalnız yaşayan kadınlar ve çok çocuklu ailelerin yoksulluk riski ile karşılaşma olasılıkları giderek daha yüksek oranlara çıkmaktadır. İşgücü piyasasında uygun ve güvenceli yeni iş yaratılması konusunda önemli sıkıntılar yaşanmaktadır, işsizlik giderek kalıcı bir hal almaktadır. Özellikle gençler arasında işsizlik daha da büyük bir soruna dönüşmektedir. Gençlerin okul sistemine olan güvenleri sarsılmıştır ve eğitimini tamamlamadan okul sisteminden ayrılanların sayısı giderek artmaktadır. Nüfus yaşlanırken, yaşlı nüfusu huzurlu bir emeklilik yaşantısı değil, daha uzun süre işgücü piyasasında tutmaya yönelik politikalar beklemektedir. Göçmen ve azınlıklara yönelik ayrımcılıklar artarken, ırkçı eğilimler giderek daha yoğun bir biçimde ekonomik, sosyal ve siyasal yaşamda gerilimlere neden olmaktadır. Açıkçası, öncelikli hedefi ekonomik büyüme ve bütünleşmeyi sağlamak olan AB projesi, sosyal bütünleşme konusunda önemli sıkıntılar yaşamaktadır. Bu bağlamda AB'nde sosyal dışlanmayla mücadele ve buna uygun biçimde geliştirilen sosyal içerilme politikaları, hem ülkeler hem de Birlik düzeyinde öncelikli sosyal politika konuları arasında yer almaktadır. Başlangıçta ülkelerin herbirinin kendi çözmesi gereken bir sorun olarak değerlendirilse de zamanla konunun önemi anlaşılmiş ve Birlik düzeyinde çözüm yolları aranmaya başlanmıştır. Bu bağlamda sorunun çözümünde Açık Eşgüdüm Sağlama Yöntemi benimsenmiştir. AB'ne üye ülkeler Açık Eşgüdüm Sağlama Yöntemi çerçevesinde hazırladıkları Ulusal Eylem Planları ile sosyal dışlanma konusunda temel hedefler ve mücadele yöntemleri belirlemişlerdir. Ancak bu mücadele yöntemleri ve temel hedefler önemli kuşklar ve tartışmaları beraberinde getirmiştir.

AB, bir tarafta küresel piyasalarda daha rekabetçi olabilmek, ekonomik performansını arttırmak diğer taraftan da bilgi toplumunun gereklerini yerine

getirmek ve Avrupa sosyal modelini sürdürebilmek açmazı ile karşı karşıyadır. Dolayısıyla, sosyal dışlanmaya ilişkin politikalarda sosyal kaygılardan ziyade ekonomik büyümeye ilişkin beklentilerin daha fazla etkili olduğu hissedilmektedir. Lizbon'da, daha az sosyal dışlanmış bireylerin olduğu bir toplumun yaratılması, daha iyi bir ekonomik performansın gerçekleşmesinde önemli bir katkı sağlayacağı ifade edilmiş bunun açık kanıtıdır. Sosyal dışlanmayla mücadelede öne çıkan aktif istihdam politikaları, sosyal güvenlik sistemlerinin yeniden yapılanması, emeklilik reformları, devletin yerine sivil toplum örgütlerinin daha fazla öne çıkartılması gibi önlemler bugün küreselleşme bağlamında uluslararası finans kuruluşlarının birçok ülkeye dayattığı ekonomik büyüme hedefli yeni liberal politikaların birer ürünüdür. Bütün bu politikaların, ekonomik liberalizmin daha ileri gitmesi, toplumda değer kaybı, dayanışmacı sosyal yapının ortadan kalkması ve sosyal refah devleti kazanımlarının giderek erozyona uğraması gibi kaygı verici sonuçlar doğuracağı konusunda tartışmalar yaşanmaktadır. Birlik içerisinde sosyal dışlanmaya ilişkin önlemler ise, sorunu azaltmanın ötesinde kurumsallaştırmaktadır. Avrupa sosyal modelinin gelecekte alacağı biçim ve bu gelişmeler çerçevesinde Türkiye'nin AB'ne tam üyelik durumunda sosyal beklentilerinin ne ölçüde giderileceği ise merakla beklenmektedir.

KAYNAKÇA

Alden, Jeremy -Thomas, Huw: "Social Exclusion in Europe: Context and Policy", International Planning Studies, Vol.3, Issue 1, Feb 1998.

Atkinson, Rob: "Combating Social Exclusion in Europe: The New Urban Policy Challenge", Urban Studies. Vol.37, Issue 5/6, May 2000.

Atkinson, Tony: "Social Exclusion, Poverty and Unemployment", Exclusion, Employment and Opportunity içinde (ed: A.B. Atkinson, J. Hill). Centre for Analysis of Social Exclusion, London School of Economics, CASE. Paper No: 4, London, 1998.

Atkinson, Tony; "Social Inclusion and the European Union", Journal of Common Market Studies, Vol.40, Number:4, 2002.

Avrupa Komisyonu Türkiye Temsilciliği; Avrupa Birliği, İstihdam ve Sosyal Politika. <http://www.deltur.cec.eu.int> (04.03.2004).

Barnes, Matt: "Social exclusion and the life course", Poverty and Social Exclusion içinde. (Ed. M. Barnes vd.), Edward Elgar Publishing, Cheltenham, 2002.

Bauman, Zygmunt; Çalışma, Tüketicilik ve Yeni Yoksullar.(çev. Ümit Öktem), Sarmal Yayınevi, İstanbul,1999.

Bertola, Guisepppe vd: "EU Welfare Systems and Labor Markets:Diverse in the Past, Integrated in the Future" Welfare and Employment in a United Europe içinde (ed. G. Bertola vd.), The MIT Press, Cambridge, 2001.

Bhalla, Ajit S.-Lapeyre, Frederic: Poverty and Exclusion in a Global World. MacMillan Press Ltd., London, 1999.

Buğra, Ayşe: "Ekonomik kriz karşısında Türkiye'nin geleneksel refah rejimi", Toplum ve Bilim, No:89, Yaz 2001.

Burchardt, Tania - Le Grand, Julian - Piachaud, David: "Introduction", Understanding Social Exclusion içinde, (Ed. J. Hill-J. Le Grand- D. Piachaud). Oxford University Press, New York, 2002.

Byrne, David: Social Exclusion. Open University Press, Buckingham, 1999, s.2; Shelley Phipps-Lori Curtis: "The Social Exclusion of Children in North America", April 2001. <http://www.ccsd.ca/subsites/inclusion/bp/sp.pdf> (18.05.2002).

Cabinet Office, The Social Exclusion Unit Leaflet, Cabinet Office, UK, London, 2001. <http://www.cabinet-office.gov.uk/seu/index> (14.01.2002).

Commision of the European Communities: Draft Joint Employment Report 2003-2004, COM (2004) 24 final/2, 27.1.2004, Brussels, s. 4.

Commision of the European Communities: "Draft Joint Inclusion Report", Statistical Annex, Commission Staff Working Paper, Brussels, 2003.

Council of Europe: Promoting the policy debate on social exclusion from a comparative perspective. Trends in social cohesion No:1, Council of Europe Publishing, December 2001.

Council of The European Union: Joint Report by the Commission and the Council on Social Inclusion. 5 March 2004, Brussels.

Council of the European Union: Draft Joint Report on Social Inclusion, Part I: The European Union, Including Executive Summary, 15223/01 SOC 538 ECOFIN 400 EDUC 161 SAN 167 ADD 2, Brussels, 2001.

Council of European Union; "Fight Against Poverty and Social Exclusion: Common Objectives for the Second Round of National Actions Plans", 14164/1/2 REV1 SOC508, Brussels, 25 November 2002.

Davoudi, Simin – Atkinson, Rob: "Social Exclusion and The British Planning System", Planning Practice&Research, Vol:14, Issue:2, May 1999.

De Haan, Arjan: "Social Exclusion: Enriching the Understanding of Deprivation", Studies in Social and Political Thought, Issue 2, March 2000.

Ekonomi, Münir: "Maastricht Antlaşmasından Önce Birliğin Sosyal Politikaları", Avrupa Birliği'nin Sosyal Politikaları ve Türkiye Semineri içinde. Çimento Müstahsilleri İşverenleri Sendikası Yayını, Ankara,1997.

Erdoğan, Seyhan: "Sosyal Politikada Avrupalı Bir Kavram:Sosyal Dışlanma", Çalışma Ortamı Dergisi, Sayı:75, Temmuz-Ağustos 2004.

European Commission: Industrial Relations in Europe 2004. Directorate-General for Employment and Social Affairs, Office for Official Publications of the European Communities, Belgium, 2004.

Gore, Charles: "Introduction: Markets, citizenships and social exclusion", Social Exclusion Rhetoric, Reality, Responses içinde (Ed. G.Rodgers, C.Gore, J.B.Figueiredo). ILS., ILO. Publication, Geneva, 1995.

Gülmez, Mesut: Avrupa Birliği'nde Sosyal Politika. Türkiye-AB Sendikal Koordinasyon Komisyonu Yayın No:4, Ankara, 2003.

Hardarson, Omar S. - Romans, Fabrice: "Labour Market Latest Trends-2nd Quarter 2004 Data", Statistics in Focus, 1/2005, Eurostat, European Communities, 2005.

<http://www.europa.eu.int/comm/employment-social/news/2002/jan/report-ind.en.pdf> (13.12.2002)

<http://www.europa.eu.int/comm/eurostat...> (28.01.2005)

http://www.europa.eu.int/comm/employment_social/social_inclusion/docs/ap_prob_en.pdf (03.03.2005)

İşık, Oğuz -Pınarcıoğlu, Melih; Nöbetleşe Yoksulluk. İletişim Yayınları, İstanbul, 2001.

Kilmurray, Avila: "Beyond the stereotypes", Social Exclusion Social Inclusion içinde. Democratic Dialogue Report No:2, Belfast, November 1995.

Klasen, Stephan: "Social Exclusion and Children in OECD Countries: Some Conceptual Issues", <http://www.oecd.org/pdf/M00008000/M00008702.pdf> (19.11.2001).

Koray, Meryem: "Gerçeklerin Stilizasyon Edildiği Bir Dünyada Ötekileşen Yoksulluk", Toplum ve Bilim, No:89 Yaz 2001.

Lovering, John: "Globalization, Unemployment and Social Exclusion in Europe: Three Perspectives on the Current Policy Debate", International Planning Studies. Vol:3, Issue:1, Feb 98.

Marshall, T.H. – Bottomore, T.: Yurttaşlık ve Toplumsal Sınıflar. (Çev. A.Kaya), Gündoğan Yayınları, Ankara, 2000.

Mayes, David G.: "Social Exclusion:A Challenge To Macroeconomic Policy" EXSPRO (Social Exclusion and Social Protection The Future Role for the EU) Working Paper, <http://www.sbu.ac.uk/euroinst/EXSPRO/papers.html>, (18.01.2003).

Moynihan, Colin - Butler, Jacqueline: "Social exclusion and youth unemployment-an overview from a European perspective", World Bank conference on Social exclusion, social capital and the East Asian crisis, Manila, 7 November 2001

O'Brien, D.- Wilkes, J., De Haan, A., Maxwell, S.; "Poverty and Social Exclusion in North and South", IDS (Institute of Development Studies) Working Paper 55, University of Sussex. <http://www.ids.ac.uk/ids/bookshop/wp/Wp55.pdf> (04.06.2002).

Peace, Robin: "Social Exclusion: A Concept in Need of Definition", Social Policy Journal of New Zeland, Issue 16, July 2001.

Pena-Casas, Ramon - Degryse, Christophe - Pochet, Philippe: European Strategy in the Field of Poverty and Social Exclusion. Social Indicators Conference, Brussels, 8-9 November 2001. http://www.socialeurope.com/pdfs/Brussels_nov_01/Br_en.pdf.

Room, Graham: "Poverty and Social Exclusion: The New European Agenda for Policy and Research", Beyond the Threshold: The Measurement and Analysis of Social Exclusion içinde (Ed. G.Room). The Policy Press, Bristol, 1995.

Sapancalı, Faruk; Sosyal Dışlanma. Dokuz Eylül Üniversitesi Yayınları, İzmir, 2003.

Silver, Hillary: Social exclusion and social solidarity: Three paradigms", International Labour Review, Vol.133, No:5-6, 1994.

Sen, Amartya: Social Exclusion: Concept, Application, And Scrutiny. Social Development Paper No:1, Asian Development Bank, Manila, 2000.

Sindzingre, Alice N.; "Exclusion and Poverty in Developing Countries:Some Issues", <http://www.dse.de/ef/poverty/sindzingre.htm> (12.01.2002).

SPIU; The Social Exclusion Consultation - SPIU (Scottish Poverty Information Unit) Submission. <http://spiu.gcal.ac.uk/socexcl.html> (13.10.2000).

Steward, Frances - Berry Albert; "Globalization, Liberalization and Inequality: Real Causes", Challenge, Vol:43, Is.1, January-February 2000.

Şenses, Fikret; Küreselleşmenin Öteki Yüzü Yoksulluk. İletişim Yayınları, İstanbul, 2001.

TİSK: Avrupa Birliği'nin Beyaz Kitapları ve Türkiye İçin Bir Değerlendirme. TİSK İnceleme Yayınları:14, Ankara,1995.

TİSK: Avrupa Birliği'nin Sosyal Politika Gündemi. Avrupa Komisyonu'nun Konsey, AP ve Ekonomik-Sosyal Konsey ve Bölgeler Komitesine Sunduğu Bildiri, Eylül, 2000.

Yepez Del Castillo, Isabel: "A comparative approach to social exclusion: Lessons from France and Belgium", International Labour Review, Vol.133, No:5-6,1994.

