

# Gelin, Düğün, Diyet Filmleri Işığında Geçmişten Günümüze Türkiye’de Göç, İstihdam ve Kentleşme Sorunları<sup>1</sup>

Tuğba GÜNER\*  
Hava AKYILDIZ\*\*

**Özet:** Türkiye de yaşanan toplumsal olaylar çoğu zaman filmlere konu olmaktadır. Özellikle 1970’li yılların toplumsal karmaşası Türk filmlerinde kendine bir hayli yer bulmuştur. Çalışmada “Gelin”, “Düğün” ve “Diyet” filmlerinin temasını oluşturan konular -göç, istihdam, kentleşme- döneme ait akademik çalışmalar ve istatistikler ışığında detaylı incelemesi gerçekleştirilmiştir. Bu konuların günümüzde izlediği seyir de istatistikler aracılığıyla değerlendirilmiştir. Daha sonra filmler özetlenmiş ve sonuç kısmında filmlerde ki sorunlar hem tarihsel açıdan, hem de güncel olarak analiz edilmiştir.

**Anahtar Kelimeler:** Gelin, Düğün, Diyet, Göç, İstihdam, Kentleşme  
**Migration, Employment, Urbanization Problems In The Light Of The Films “Gelin, Düğün, Diyet” From Past To Present In Turkey**

**Abstract:**The social events in Turkey are generally the subjects of the films. Especially the social conflicts of 1970s has found themselves a great place in Turkish films. Migration, employment, urbanization problems which are conspicuous terms of the determinate films are analysed in the light of academic studies and statistics in the study. The presence of these problems nowadays is investigated through statistics. Then all films are summarized and the problems in the films are analyzed both as historical and as present perspective in conclusion part of the study.

**Key Words:**Migration, Employment, Urbanization

## Giriş

Akad’ın “Gelin”, “Düğün” ve “Diyet” filmleri sırasıyla 1973, 1974 ve 1975

---

<sup>1</sup> 6. Mülkiye Genç Sosyal Politikacılar Kongresinde sunulan bildiriden hazırlanmıştır.

\* Arş. Gör. Süleyman Demirel Üniversitesi, Sosyal Bilimler Enstitüsü, Çalışma Ekonomisi ve Endüstri İlişkileri Bölümü,

\*\* Süleyman Demirel Üniversitesi, Sosyal Bilimler Enstitüsü, Kamu Yönetimi Bölümü Doktora Öğrencisi

yıllarında çekilmiş ve dönemin göç başta olmak üzere istihdam, sendikalaşma, çalışma koşulları ve kentsel yaşama uyum gibi birçok sorununa dikkat çekmiştir. Bu filmler, Türkiye’de 1970’lerde yaşanan sorunların bir yansımasıdır. Bilindiği gibi, kırdan kente göçün en önemli sebebi; tarımda meydana gelen makineleşme, toprakların parçalanması, işsizlik gibi yaşanan sorunlar sonucu kentlerde iş bulunabilmesi yönünde duyulan inançtır. Kentlerdeki nüfus artışının yanı sıra, kırdan gelenlere istihdam sağlayamayan kentler işsizliğin önemli derecede yüksek olduğu alanlar haline almıştır. 1973-1977 yıllarını kapsayan III. Beş Yıllık Kalkınma Planı’nda göçün getirdiği sonuçlar açıkça görülmektedir.[Gecekondu yapımına izin verilmeyeceği ve gecekonduların onda birinin plan döneminde yenilenmesi üzerinde durulmuş ve konut yapımının özendirilmesinin gerekliliği ortaya konulmuştur]. Yine planda çalışma koşulları içinde iş kazaları ve meslek hastalıklarının sanayileşme sürecindeki teknolojik gelişmelerin bir sonucu olarak artış gösterdiğinden de bahsedilmiştir(DPI). Plandan yola çıkarak da anlaşılabilceği üzere “Gelin”, “Dügün” ve “Diyet” filmleri dönemin sorunlarından yola çıkarak kurgulanmıştır. Çalışmada ise, ilk başta Türkiye’de göç, istihdam ve kentleşmenin dünden bugüne değerlendirilmesi yapılacak daha sonra film analizine geçilecektir. Türkiye’de yaşanan sorunlar filmler üzerinden değerlendirilecektir.

## Türkiye’de İç Göçün Gelişimi

Göçler birçok şekil alabilmektedir. İnsanlar kol gücü ile çalışan işçi, uzman, girişimci ya da önceden göç edenlerin akrabaları olarak göç etmektedirler (Castles ve Miller, 2008:7). Türkiye gibi gelişmekte olan ülkelerde köyden kente göç yıllardan beri önemli bir konudur. Köyden kente göçün nedenleri arasında sosyal ve ekonomik nedenler yer alırken; göç sonuçları itibariyle de sosyo-ekonomik durumlar ortaya çıkarabilmektedir (Güreşçi, 2010:47). Özellikle 1950’li yıllarda ülkemizde kırsal kesimde yaşanan tarımda makineleşme ile hızlanan iç göç, devletin tarım desteğini azaltması, kamu ve sanayi yatırımlarının büyük şehirlerde daha fazla olması, toprakların aşırı derecede parçalanması, güvenlik sorunları, kan davası gibi ülkemize özgü durumların etkisiyle oldukça artmıştır (Özdemir, 2012:2). Türkiye’de en fazla göç alan illerin başında İstanbul, İzmir ve Ankara gelmektedir. Göç alma konusunda İstanbul’un önemli bir ağırlığı vardır. Bu ağırlık göç hareketlerinin başladığı 1950’li yıllarda başlamış ve İstanbul’un sorunlarını arttırmıştır (Murat, 2007:95).

Türkiye’deki köyden kente göç hareketi ilk başladığı yıllarda bir sorun olarak değerlendirilmemiş ve devlet tarafından desteklenmiştir. Fakat daha sonraki yıllarda, özellikle kentsel bölgelerde yaşanan ekonomik ve sosyal problemler, göçü sorun haline getirmiştir. Bu nedenle göçü engellemek adına birçok plan ve program hazırlanmıştır (Güreşçi, 2010:77). Türkiye’de 1950’li yıllardan itibaren başlayan göçlerle kentleşme süreci de hızlanmıştır. Göçle birlikte nüfus, belli yerlerde yoğunlaşmıştır (Koçak ve Terzi, 2012:167).

Göçün meydana getirdiği en büyük sorunlardan birisi de gecekondulaşmadır. Gecekondulu kavramı dilimize 1941 yılında girmiştir. 1950-1960'larda gecekondulu olgusu hızlanmış, 1970'lere gelindiğinde ise Türkiye'nin en önemli sorunlarından biri haline gelmiştir (Karadeniz, 2009:118).

1973-1977 yılları için hazırlanan üçüncü beş yıllık kalkınma planında iç göç şu şekilde anlatılmıştır[DPT]:

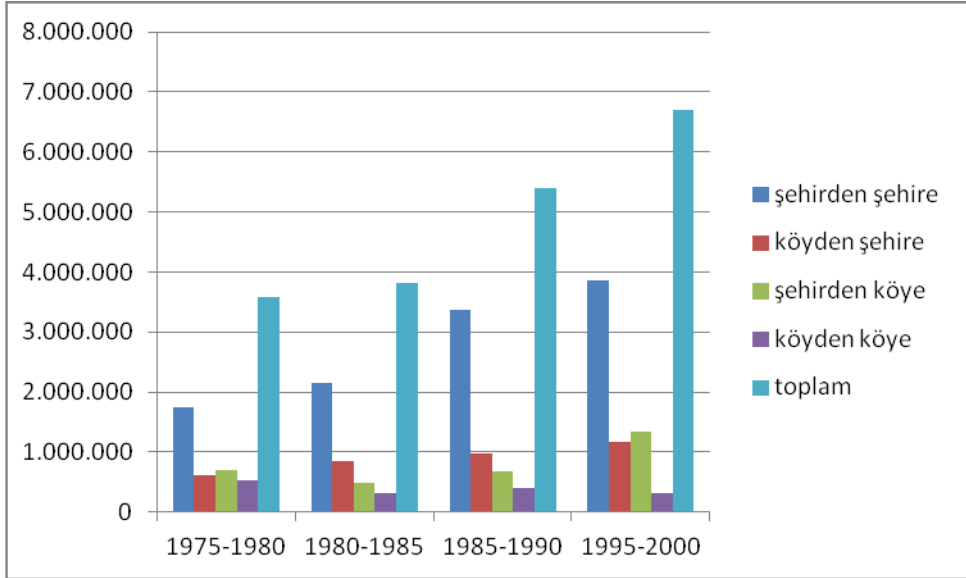
“Hızlı bir nüfus artışı ve kentleşme süreci içinde olan ülkemizde göçlerin büyük dilimini büyük kentler almakta bunun doğal sonucu olarak konut açığı hızla artmakta ve kent çevreleri sağlıksız ve denetimsiz gecekondulu yerleşmeleriyle sarılmaktadır.”

“Planlı kalkınmanın gerçekleşme süreci içinde toplumun yargı kuruluşlarına olan talebi giderek artmakta, kentleşme, endüstrileşme, nüfus artışı, iç göçler, sosyal hareketlilik ve teknolojik gelişmeler suçluluk oranlarında, suç türlerinde ve çekişme sayılarında artmalar meydana getirmektedir. Sınaileşme ile birlikte göçler, özellikle kırsal - kent göçü, bir göç politikası uygulanmamakla birlikte, kaçınılmaz olmaktadır. Nitekim 1960 - 1965 döneminde 880 bin dolaylarında olan kırsal - kent göçünün, 1970 - 1975 döneminde 2,8 milyona ulaştığı saptanmıştır. Böylece, kırsal - kent göçünün kentleşme olgusuna katkısı 1960'larda yüzde 42,6 iken, 1970'li yıllarda yüzde 63,0 dolaylarına çıkmıştır. Göç eden nüfusun özellikle genç yaşlarda olması, göç veren yörelerin yaş yapısını olumsuz yönde etkilemektedir.”

1965 – 1970 döneminde en çok göç alan il İstanbul olmuştur. Net göç oranı yüzde 20,7'dir. Ankara (yüzde 12,2), İzmir (yüzde 8,3), Edirne (yüzde 7,7), Kocaeli (yüzde 5,5), Zonguldak (yüzde 1,4) İstanbul'u izlemektedir. Kamu kesiminin konut yapımında çok yetersiz kalması, arzın talebi karşılayacak düzeyde olmaması ve konut fiyatlarının yüksekliği, özellikle kente yeni göç eden nüfusun barınma gereksiniminin karşılanmasını gecekondulaşmaya bırakmıştır.”

Türkiye'de 1950 yılında göç hareketleri köyden kente doğru gerçekleşmiş, 1980'li yıllara gelindiğinde göçler küçük şehirlerden daha büyük şehirlere doğru gerçekleşmeye başlamıştır. 1990'lı yıllarda ise gelişmiş bölgelere olan göç terör nedeniyle gerçekleşmeye başlamıştır (Sağlam, 2006:39).

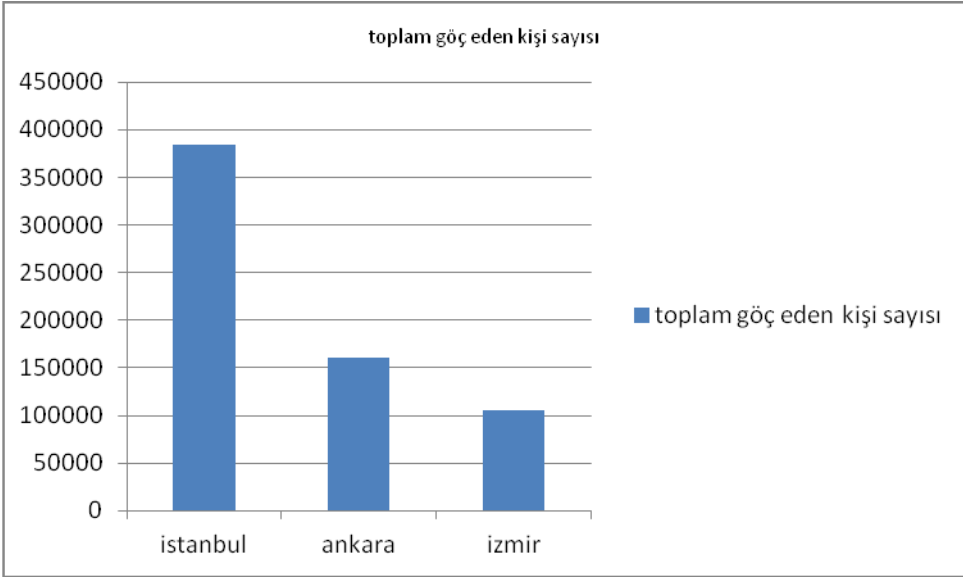
**Şekil 1:** Türkiye'de İç Göçler



**Kaynak:** DPT, Türkiye'de İç Göçler ve Göç Edenlerin Nitelikleri, 2008.

Şekilde 1975-2000 arasında göçün en fazla şehirden şehre gerçekleştiği görülmektedir. 1995-2000 yılları arasında şehirden köye göçte artış görülmektedir. Bu artışa sebep olarak birkaç neden saymamız gerekirse, yaşanan ekonomik krizler, 1999 yılında yaşanan deprem felaketi neticesinde şehirde yaşamının maliyetinin artması v.b. durumlar sayılabilir.

**Şekil 2:** İstanbul, Ankara, İzmir Toplam Göç Eden Kişi Sayısı



**Kaynak:** TÜİK, Adrese Dayalı Nüfus Kayıt Sistemi Sonuçları, 2012.

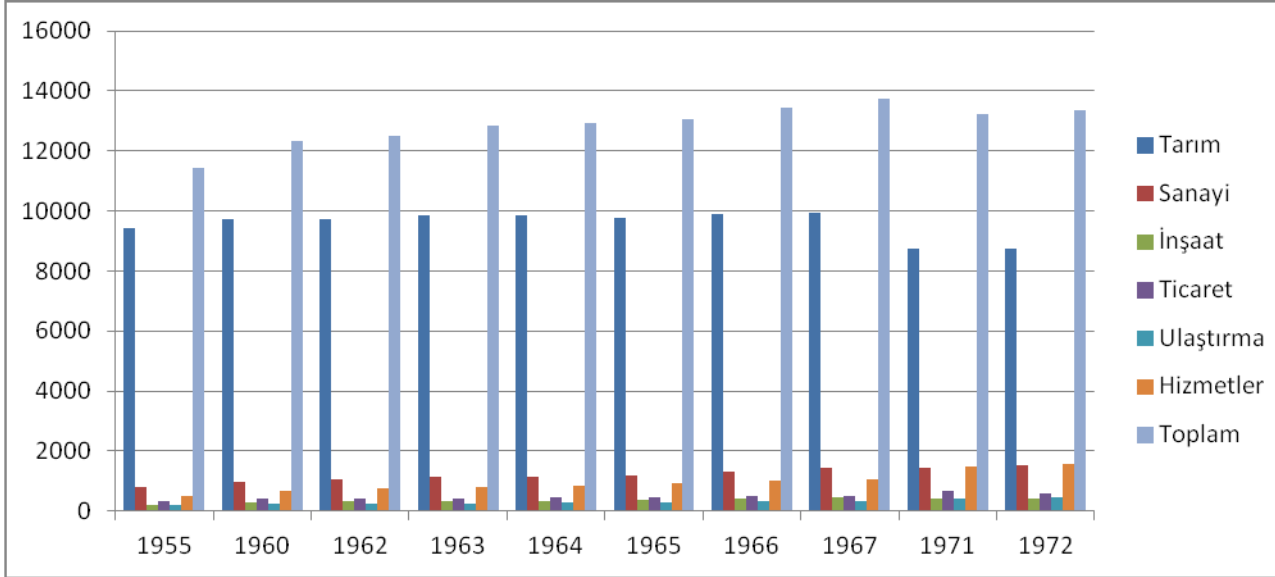
Günümüzde göç eskisi kadar fazla olmasa da özellikle büyük kentler hala yüksek oranlarda göç almaya devam etmektedir. Şekilde üç büyük kentin göç rakamları incelediğinde İstanbul hala en fazla göç alan il konumundadır.

## Türkiye'de İstihdamın Gelişimi

İstihdamın sektörel açıdan incelenmesi ülkelerin gelişmişliği hakkında bilgi vermektedir. Gelişmiş ülkelerde tarımın payı düşük, sanayi payı ise yüksek bir seyir izlemektedir. Türkiye'de tarım sektöründe istihdam hala yüksek oranlarda seyretmektedir. Sanayi sektöründe ise yeterince bir artış sağlanamamaktadır. Bu nedenle hizmet sektörü istihdamı öngörülenden fazla artmış ve %50'lere ulaşmıştır (Özpinar, Demir, Keskin, 2011:138).

Türkiye'de istihdam konusu yıllardır en önemli konulardan biridir. Türkiye gibi çalışma çağındaki nüfus oranının fazla olduğu ülkelerde kamunun istihdamın artmasına yönelik politikalar geliştirmesi büyük önem taşımakta, istihdamda ki artışlar ise ülke ekonomisine önemli derecede katkıda bulunmaktadır (Altuntepe ve Güner, 2013:73).

Şekil 3: Çalışan Nüfusun Sektörlere Göre Gelişimi (Bin Kişi)



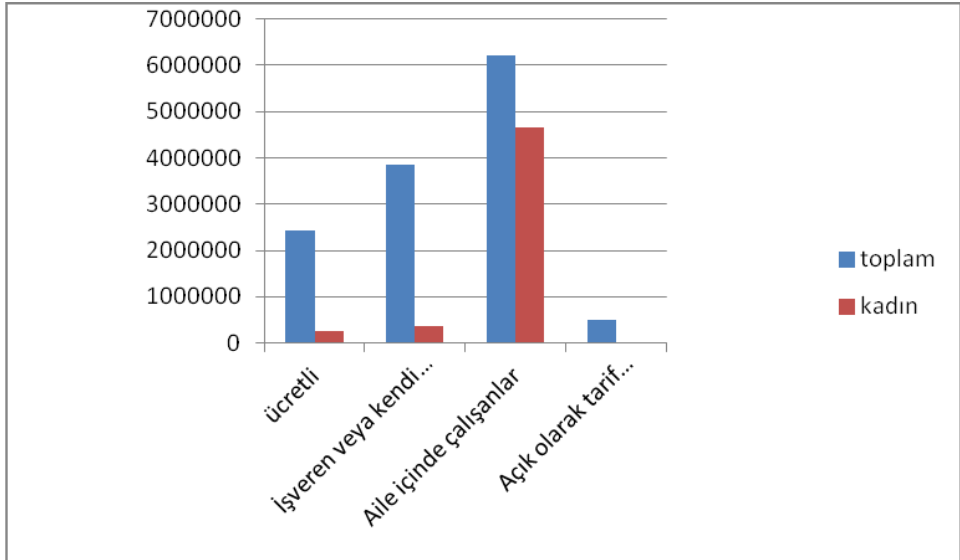
Kaynak: DPT, İkinci ve Üçüncü Beş Yıllık Kalkınma Planından hareketle hazırlanmıştır.

Şekilde Türkiye'de istihdamın 1955-1972 yılları arasında gelişimi incelendiğinde tarım sektöründe çalışanların sayısının diğer sektörlerle göre fazla olduğu görülmektedir. 1955 yılından 1972 yılına doğru tarımda düşüş hızlanmakta diğer sektörlerde çalışanların sayısı artmaktadır. Özellikle hizmetler sektöründe ki artış daha hızlı olmuştur.

Türkiye'de 1960'lı yıllardan beri işsizlik problemi ortaya çıkmıştır. 1980'lerden sonra teknolojik ve küresel gelişmeler neticesinde işsizlik artmış, 1990'larda yüksek düzeylere ulaşmıştır. 2001 kriziyle daha da artan işsizlik ekonomide ki büyüme rakamlarına rağmen ciddi bir azalış gösterememiştir. Nüfusta ki hızlı artış, eğitim politikalarında ki hatalar, yatırımların yetersizliği v.b. sorunlar işsizliği arttıran nedenler olarak gösterilebilir (Ay, 2012:322).. Türkiye'de kayıtdışı istihdam rakamları 1980'li yıllarda artmaya başlamıştır. Son yıllarda bu rakamlar düşme eğilimindedir. Kayıtdışı oranlarının azaltılması Sosyal güvenlik açıklarının karşılanması, vergi gelirleri, iş sağlığı ve güvenliği gibi temel sorunların çözülmesinde büyük önem taşımaktadır (Aydemir, 2013:129).

Türkiye'de istihdamda cinsiyete dayalı sorunlar da yaşanmaktadır. Kadın istihdamı hala çok yetersiz düzeydedir. Aşağıda 1960 ve 2013 yıllarında kadınların istihdam şekilleri verilmiştir.

**Şekil 4:** 1960 Yılı Kadın İstihdam Rakamları

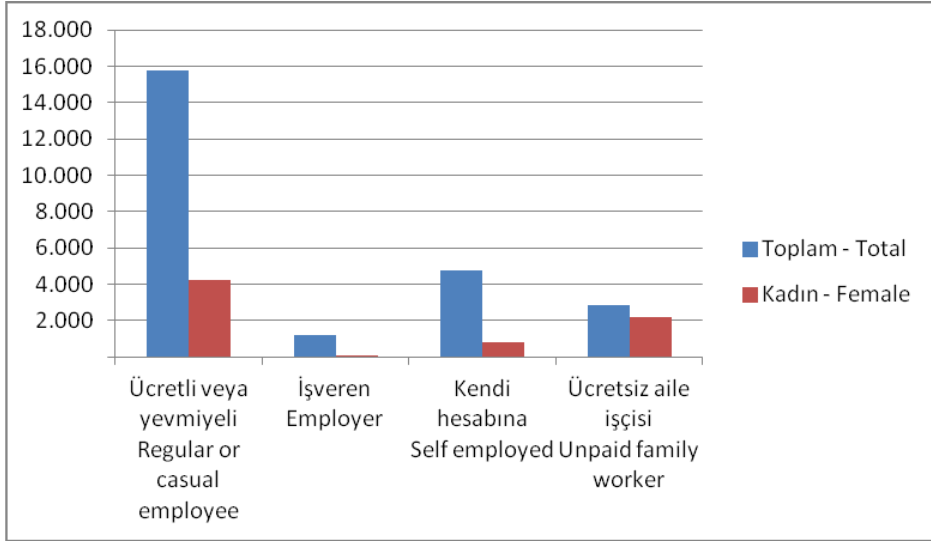


**Kaynak:** DPT, İkinci Beş Yıllık Kalkınma Planı

Şekilde 1960 yılı kadınların istihdam durumları gösterilmektedir. Kadınlar daha çok aile içinde çalışmaktadır. Toplam çalışanların %10,30'u ücretli, %9,7'si işveren veya kendi hesabına %74,9'u aile içi işlerde %0,99'u ise açık olarak tarif edilemeyen işlerde çalışmaktadır.

Aşağıda ki şekilde ise 2013 yılına ilişkin veriler bulunmaktadır. Şekile göre kadınların %57'si ücretli olarak %1,4'ü işveren olarak, %11,3'ü kendi hesabına, %29,6'sı ücretsiz aile işçisi olarak çalışmaktadır. 50 yılı aşkın bir süre olmasına rağmen kadın istihdamında özellikle ücretsiz aile işçiliğinde ki azalışın yetersiz olduğu söylenebilir. İşveren ve girişimci kadın sayısı ise o günlerden bugüne ciddi bir biçimde azalma göstermiştir.

**Şekil 5:** 2013 Yılı Kadın İstihdam Rakamları



**Kaynak:** TÜİK, Hanehalkı İşgücü Araştırması, Şubat 2013

## Sektörlerin Gelişimi

### Sanayi Sektörü

Sanayinin kurulma aşaması Cumhuriyet'in ilk yıllarında yaşanmış, 1950'lerden sonra ise ulaşım imkanlarının artması, nüfus artışıyla beraber şehirlere göçen işgücü kapasitesi, özel sektörde sermayenin artmasıyla beraber yatırımların artması bu süreçte rol oynamıştır. Türkiye Sanayi Kalkınma Bankasının kurulmasını ülkede özel sanayinin gelişmesinde olumlu bir katkı sağlamıştır. Ayrıca Kamu İktisadi Teşebbüsü adı verilen kurumlar örgütlenmiştir.<sup>2</sup> Sonuç olarak 1963 yılında yapılan sayımda işyeri sayısı 161.000 olmuştur (3012'si büyük işletme).. 3012 adet büyük işletmenin yer aldığı bu sayım devrelerinde 283 adedi kamu, 2774 adedi özel sektöre aittir. 1963 yılından itibaren kalkınma planlarının hazırlanması, ekonominin her yıl belli bir oranda büyümesi ve sanayileşmeye öncelik verilmesi sanayinin planlı

<sup>2</sup> (Makine Kimya Endüstrisi Kurumu-MKEK 1950, Gübre, Et ve Balık kurumu 1952, Türkiye Çimento-Azot 1953, Türk Petrol Anonim Ortaklığı, Devlet Malzeme Ofisi 1954, SEKA 1955, Demirçelik 1955, TKİ 1957)



bir biçimde gelişmesini sağlamıştır (Ertin, 2012:166).

#### *Tarım Sektörü*

Türkiye de tarımın sorunları küçük ve parçalı işletmeler, kalitesiz tohum, yetersiz teknoloji, koşulsuz yüksek destek ve fiyat olarak ifade edilebilir(Özertan, 2013:29). Türkiye'de tarım sektörü, 1980'li yıllara kadar ekonomide önemli bir yere sahip olmuştur.Bu doğrultuda tarım sektörüne, tarımsal üretimin artırılmasına, sektördeki sorunların çözülmesi için doğrudan ya da dolaylı olarak kaynak aktarılmıştır (Narin, 2011:2).

#### *Hizmetler Sektörü*

Son yıllarda görece ağırlığı artan hizmet sektörü, gelişen teknolojiye paralel olarak artan küreselleşmeyle birlikte önemini daha da artırmıştır. Bu süreçte daha önceleri dış ticarete payı az olan sektörlerin payının artması veya yazılım gibi yeni hizmet sektörlerinin ortaya çıkması ve doğrudan yabancı yatırımlardan hizmet sektörünün aldığı payın artmasını sağlamıştır. Bu süreçte gelişmiş ülkelerin hizmet sektörüne olan yatırımlarını özellikle eğitilmiş ve ucuz işgücünün bulunduğu gelişmekte olan ülkelere kaydırmış ve hizmet ihtiyacını bu ülkelere karşılamıştır. Hizmet ihracatı ağırlıklı olarak turizmden oluşan Türkiye ekonomisi için de bu süreç yeni ihracat imkanlarının ortaya çıkmış olması açısından önemli bir durumdur (Türkiye Vakıflar Bankası T.A.O. Hazine Başkanlığı Ekonomik Araştırmalar Müdürlüğü, 2007:51). Türkiye'de istihdamın yapısı son 10 yıllık dönemde önemli bir değişim geçirmiştir. Dönüşüm süreci Clark'ın üç sektör kanununun doğal bir yansımasıdır ve bu açıdan aslında ülkemizde oldukça gecikerek yaşanan bir geçiş niteliğindedir.10 Yapısal değişim eş zamanlı olarak kentleşmeyi desteklerken, buna bağlı olarak imalat ve hizmet sektörleri de kent merkezli olarak büyümektedir. Bu olguda bir yandan kırsal kesimde ekonomik cazibesinin daralmasının yarattığı itici değişkenlerin (tarımsal üretkenliğin yetersizliği gibi) öte yandan kentsel alanların daha iyi çalışma ve yaşam koşullarının yarattığı çekici faktörlerin rolü oldukça belirgindir. Özellikle 2001 yılında yürürlüğe konulan yapısal istikrar programının sektörel geçişleri hızlandıran önemli bir faktör olduğu açıktır (Karagöl ve Akgeyik, 2010:3).

### **Sendikalaşma**

1961 Anayasası'nın başlattığı yeni dönemde değişen ekonomik ve siyasal konjonktürün sonucu olarak toplu ilişkiler düzeninin yasal çerçevesinde de köklü değişimler ortaya çıkmış; sendikalar artık şüphe ile bakılan kurumlar olmaktan kurtulmuştur. 1963'te yasalanan iki önemli kanun; 274 sayılı Sendikalar Kanunu ve Türk işçisine ilk defa grevli toplu pazarlık hakkını veren 275 sayılı Toplu İş sözleşmesi Grev ve Lokavt Kanunu sendikal harekete yeni bir yön çizmiştir. Dolayısıyla yasal çerçevedeki söz konusu köklü değişim nedeniyle sendikacılık, keza sendikalaşma yeni bir sürece girmiştir (Mahiroğulları, 2001:169).

Koç’a göre(2013):

“Çalışma Bakanlığı’nın resmi verilerine göre sendikaların üye sayısı özellikle 1975-1980 döneminde büyük artışlar gösterdi. 1975 yılında 3,3 milyon olan bu sayı, 1977 yılında 3,8 milyona, 1978 yılında 3,9 milyona, 1979 yılında 5,5 milyona ve 1980 yılında da 5,7 milyona yükseldi. 1967 yılından itibaren bu resmi verilerin tümü yanlıştır. Özellikle 1970 sonrasında gerçek durum ile Bakanlığın resmi verileri arasındaki fark daha da arttı. 1980 yılında sendikaların gerçek üye sayısı, Bakanlık verilerinde ileri sürüldüğü gibi 5,7 milyon değil, 1,5-1,6 milyon dolaylarındaydı.”

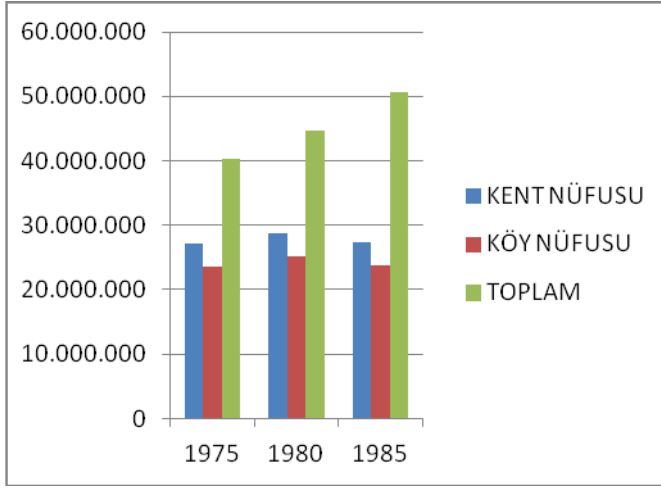
Bakanlık istatistiklerinin yanlış olmasında ki neden, istatistiklerin toplu iş sözleşmesinin hangi sendika tarafından imzalanacağı konusunda ki rolüdür. Bu sebeple istatistikler hem siyasal hem de sosyal tarafların müdahalesiyle karşı karşıya kalabilmektedir. Böylece istatistikler bilgilenme amaçlı değil, sosyal- siyasal endişelere ve rekabete göre biçimlenmiştir (Çelik, 2004).

## **Türkiye’de Kentleşme Süreci**

Türkiye’de kentleşme nüfusun yer değiştirmesinin ötesinde gerçekleşmektedir. Toplumsal, kültürel ve politik değişimleri de beraberinde ortaya çıkarmaktadır ve dengesiz bir seyir izlemiş ve batıdaki kentlerin daha da büyümesine yol açmıştır. Bu büyüme kentlerde yaşayan insanların ihtiyaçlarının karşılanamamasına yol açmış ve yeni sorunlar ortaya çıkarmıştır (Topal, 2004:290).

Ülkemizdeki kentleşme, sanayileşmenin sonucu ortaya çıkıp düzenli olmadığı için 1950’lerden itibaren konut ciddi bir sorun olmuştur. Bu sorun göç eden kişiler tarafından hukuk dışı yollarla çözülmeye çalışılmıştır. Gecekondu kavramı ortaya çıkmıştır (Sağlam, 2006:40). Türkiye’de nüfusun 1945’ten itibaren artması ve göç alan yerlerin artan nüfusu barındırıp besleyecek niteliklere sahip olmaması göç ve kentleşme hareketlerini de hızlandırmış ve bazı sorunlar ortaya çıkarmıştır. Bunların ilki, gecekondu sorunudur. Göç eden insanların kente gelmeleri ve yerleşme amaçları, giderek başka sorunlara da yol açmıştır. Bunların başında konut, iş bulma gibi ekonomik sorunlarla beraber kent toplumu ile uyum, kentleşme gibi sosyal ve kültürel sorunlar gelmektedir (Çakır, 2011:211).

**Şekil 6:** 1975-1985 Köy ve Kent Nüfusu



**Kaynak:** DPT, Türkiye'de İç Göçler ve Göç Edenlerin Nitelikleri, 2008.

1975-1985 arası köyde yaşayan kişilerin sayısı kentte yaşayan kişilerin sayısına çok yakın bir seyir izlemiş ve köy nüfusunda ciddi bir düşüş bu dönemde ortaya çıkmamıştır.

### **Kentleşme Olgusu**

Kentleşme, kente göç eden kişinin ya da kentte ikamet eden nüfusun değişim süreci sonucu ulaştığı durumdur. İnsanlar, kırsal bölgelerde değişik ekonomik ve sosyal yaşam şekillerine sahiptirler. Genellikle tarım ve hayvancılıkla uğraşmaktadırlar. Aile ve komşuluk ilişkileri daha sıkıdır. Karşılıklı işbirliği mevcut ve farklı inanç yapılarına daha az tahammül gösterilmektedir. Ortak değerlere karşı sorumluluk hisleri gelişmiştir. Ortak mekân ve tesisler, arzu ettikleri gibi kullanacakları yerler değil, korudukları saygı duydukları yerlerdir. Kentlerde ise bu özellikler önemli derecede farklılaşmaktadır. Dolayısıyla, kentleşme kentli insan davranışlarının bireyde, ailede ve diğer sosyal gruplarda gelişme aşamalarını anlatır. Bunlar ekonomik, sosyal, siyasal, psikolojik, inançsal ve estetik olmak üzere farklı boyutlarda gerçekleşir (Kaya, t.y.: 65).

Ekonomik bakımdan kentleşme; kişinin geçinmek için tamamen kentte ve kentte bulunan işlerde gelir elde etmesini ifade etmektedir. Sosyal bakımdan kentleşme ise kırdan göç eden insanların çeşitli konularda kentlere özgü olan tutum ve davranışlar sergilemesi ahlaki ve sosyal değer yargılarını kabul etmesidir (Kartal, 1983:92).

## Türkiye’de Kentler

Üçüncü beş yıllık kalkınma planında kentleşme şu şekilde açıklanmıştır[DPT]:

“Türkiye’de şehirselleşme birimleri 1960 yılında 148 iken 1970 yılında 262’ye ulaşmış, aynı dönem içinde şehir nüfusunun toplam nüfusa oranı yüzde 26,3 den yüzde 35,9 a çıkmıştır. Ancak bu şehirleşme, gerçek şehir fonksiyonlarına ve sanayileşmeye dayalı olmaksızın daha çok nüfus yığılmaları biçiminde gerçekleşmektedir.”

“Türkiye’de 1950 yılından sonra hızlanan demografik şehirleşme 26 Planlı dönemde de bu özelliğini sürdürmüş, 500 binden çok nüfuslu 3 şehirde yaşayanlar toplam şehirli nüfusun yüzde 31 ine ulaşmıştır. Öte yandan şehirselleşme birimi ve şehirleşme hızında da önemli gelişmeler olmuştur. 1960-1965 döneminde şehirleşme hızı yılda ortalama yüzde 5,0, 1965-1970 döneminde yüzde 6,2 olarak gerçekleşmiştir.”

“III. Plan döneminde kentte toplam ruhsatlı konut üretimi, konut arz ve talebi arasındaki açığı kapatacak bir artış göstermemiştir. III. Plan döneminde üretilmesi hedeflenen 1,2 milyon birime karşılık 978 361 birim konut üretilmiş, konut açığı gecekondularla kapatılmıştır. Ankara, İstanbul ve İzmir kentlerinde III. Plan döneminde yapılan ruhsatlı konutlar toplam konutların yüzde 35,0’ini oluşturmuştur.”

“Büyük kentlerin çevresi gecekondularla kaplanmış bulunmakta, nüfusun yüzde 50’den çoğu gecekondularda oturmaktadır. Bu tür bir kentleşme altyapı ve hizmet gereksinmelerini artırmakta, kentsel altyapı yatırımlarına ayrılabilen kamu fonlarının sınırlılığı ise kentsel nüfusun altyapı gereksinmelerinin karşılanmasına olanak vermemektedir. Kırsal alandan kentsel alana göç edenlerin sayısının çokluğu ve bunların gelirlerinin düşüklüğü, özellikle kentlerin çevresinde kolay inşa edilen, düşük kaliteli konut yapımını ve kentin düzensiz büyümesine neden olan, belediye hizmetlerini artıran gecekondular sorununu giderek büyük ve karmaşık bir sorun biçimine getirmiştir.”

1980’li yıllardan sonra kentleşme açısından bu dönemde 3 önemli gelişme olmuştur. Birincisi;Toplu Konut İdaresi’nin kurulması, ikincisi; İmar İskan Bakanlığı’nın kaldırılması, üçüncüsü de; 1983-84 yılında çıkarılan yasalarla belediyelerin kaynaklarının önemli ölçüde artırılması, merkezi yönetim denetiminin azaltılması ve imar planı yapımına ve onanmasına ilişkin yetkilerin belediyelere devredilmesidir (Tekeli, 1998:23).

## Filmlerin Analizi

“Gelin”, “Düğün” ve “Diyet” filmleri analiz edilirken toplumsal olaylardan yola çıkmıştır. Filmde konu edilen göç, istihdam, kentleşme, iş kazası gibi konular ilk üç bölümde geçmişten günümüze değerlendirilmiştir. Bu bölümde ise yönetmen hakkında kısa bir bilgi verildikten sonra filmler analiz edilerek filmlerde bu sorunların işlenişi ele alınacaktır. Bu analiz yapılırken sinema alanına giren teknik konulara değinilmemiştir.

### Ömer Lütfi Akad

Ömer Lütfi Akad 1963 yılından itibaren yaptığı çalışmalarla en çok göze çarpan ve kendisini yenilemesini bilen yönetmenlerden biri olmuştur. Akad filmlerinde aydın kesime seslenmeyi bildiği kadar sokakta ki adama da seslenmiştir. Köy konuları kadar kent yaşamına ilişkin konuları da tutarlı ve titizlikle işlemiştir. Akad Türk insanının kaderini ve sınıfsal çatışmaları yumuşak bir şekilde en iyi yorumlayan yönetmendir (Onaran, 1994:107).

## Filmlerin Göç, İstihdam ve Kentleşme Açısından Değerlendirilmesi

### Göç

Üç filmde de göç eden ailelerin hikayeleri anlatılmıştır. Gelin’de Yozgat’tan İstanbul’a göçen aile, Düğün’de Urfa’dan ve Diyet’te de Afyondan İstanbul’a göç eden aileler bulunmaktadır. Aileler bir yandan bilmedikleri bir şehre tutunma çabası içinde bir taraftan da ekmek kavgası derindedir. “Gelin” filminde göç neticesinde kentlileşememe, ailenin birbirinden uzaklaşması, para kazanma hırsı gibi sonuçlar ortaya çıkmıştır.

“Düğün” ve “Diyet” filmlerinde ailelerin ortak derdi İstanbul’a tutunabilmek ve yaşayacak kadar ekmeklerini kazanmaktır. Filmlerde günümüzde hala sorun alanı oluşturan istihdam, göç ve kentleşme konuları ağır basmaktadır. “Gelin” filminde ise yaşayacak kadar ekmeklerini kazanmış ve sürekli daha fazlasını arzulamaya başlamışlardır. Filmlerde göç sonucu ortaya çıkan kentleşme ve istihdam sorunları ele alınmıştır.

### Kentleşme ve Kentlileşme

Kent anlatıcının göstermek istediği şekilde yansıtılır. Kimi zaman nazik insanlardan kurulu refah toplumu olur, kimi zaman kaybetmeye mahkûm kişileri öğüten bir çark. Kentin çelişkili yapısı çeşitli anlatım biçimleri doğurur. Gecekondu kentin bu çelişkili yapısının en görünür biçimidir (Hürtaş, 2012:143). Türkiye’nin kentleşme tarihi aynı zaman da Türkiye’de gecekondu tarihini yansıtmaktadır. Türk sineması da 1960’lardan beri gecekondulaşma sürecini temsil etmiş; Hızlı kentleşme, kırsal alandan kentsel alana göç ve gecekondu olguları ile Türk sinemasının popülerleşmesi ve üretkenliğinin artması hemen hemen aynı dönemde ortaya çıkmıştır (Öztürk, 2004:2).

Filmlerde kentleşme tam anlamıyla yaşanmamış, İstanbul’a göç etseler bile hala geleneklerinden tam anlamıyla kopamamışlardır. Barındıkları yerlerde gecekondular tarzı yerlerdir ve bu durum dönemin artan gecekondular sorununa dikkat çekmektedir.

### *İstihdam*

“Düğün” ve “Diyet” filmleri kadınların istihdamda yer aldığı filmler olsa da gelin filminde kadının fabrikada çalışmasının hoş karşılanmadığı filmde sık sık vurgulanmıştır. Düğün filminde kız kardeşler çalışsa bile kazandıkları parayı istedikleri gibi tasarruf edememekte ve ücretlerini alır almaz ağabeylerine ve kocalarına vermektedirler. Gelin filminde ticaret ve Diyet’te de işçilik erkek karakterlerin meslekleridir. Düğün filminde ise enformel çalışma söz konusudur.

### **Gelin**

Gelin bugüne kadar Türk Sinemasında dikkati çeken filmlerden biri olmuştur. Akad bu filmdeki ailenin hayatını belge filmi edasıyla işlemiştir (Onaran, 1994:110).

Film trenin gara girmesiyle başlamaktadır. Meryem, Osman ve Veli Yozgat’tan İstanbul’a Veli’nin anne ve babası, ağabeyinin yanına çalışmaya gelmektedir (Resim 1).

**Resim 1:** Meryem, Veli ve Osman



Trenden inen yolcular ekrana gelir. Garda garda bekleyen ağabey Osman, Meryem ve Veli’yi karşılar. Osman 6-7 yaşlarında hasta bir çocuktur (Resim 2).

**Resim 2:**Osman’ın fenalaştığı sahne



Meryem İstanbul’un büyüklüğü karşısında şaşırmış ve etrafına bakakalmıştır. Çünkü daha önce Yozgat’tan başka bir yer görmemiştir. Bu bakışları bir ürkekliğin korkunun eseri olarak algılanabilir. Osman’da İstanbul’un büyüklüğü karşısında şaşırır. İstanbul’da yaşayacakları evde kayınvalide, kayınpeder, ağabey(Hıdır) ve karısı(Naciye) ve iki çocuğu bir arada yaşamaktadır. Ev gecekondudur. İstanbul’un kenar semtlerinden birindedir. Göçün getirdiği bir sorunda barınma sorunudur. Meryem ve ailesinin anne ve babalarının yanına yerleşirler ayrı bir evde oturmak hem gelenek ve görenekler açısından uygun olmamakta aynı zamanda maddi imkânlar ayrı bir evde oturmaya imkân vermemektedir.

Meryem en küçük gelin olduğu için gelir gelmez ev işlerine koyulmuştur. Kayınvalide ve büyük gelinin baskısı altındadır. Meryem’in kocasına bir saniyelik bakışı bile kayınvalide tarafından ağır bir şekilde eleştirilir. Kayınvalide “Sen burayı yine Yozgat belle, İstanbul şu kapının ardında” der. Veli ve ağabey Hıdır yolda Yozgat’tan Yerköy’lü İbrahim’i görür. Veli İbrahim’le sohbet eder. Fakat Hıdır İbrahim’e selam bile vermez. Veli bunun nedenini sorduğunda “Avradını fabrika da çalıştırıyor olacak iş mi?” der. Kadınların çalışması kadının kötü yola düşmesiyle eş değer görülmekte ve kınanmaktadır.

Filmde göç neticesinde kentlileşememe, ailenin birbirinden uzaklaşması, para kazanma hırısı gibi sonuçlar ortaya çıkmıştır. Filmde Meryem’in kayınvalidesi ve kayınpederi arasında bile ikiside gelenek ve göreneklerine bağlı olmalarına rağmen bir çatışma gözlemlenmektedir. Filmde Hacı İlyas(Kayınpeder) memleketi Yozgat’ı unutmuş, “Orayla işimiz kalmadı gayri” der. Kayınvalide ise “Mendil kadar da olsa

yerimiz kalmalıydı” der. Kayınpeder “İstanbul’da yaşayacaksak malımızda burada olmalı” der. Bu çatışma erkeklerin iş hayatının içerisinde memleketlerini unutacak kadar hırslı olduklarını kadınların ise olayı duygusal açıdan değerlendirdikleri düşünülebilir.

Hacı İlyas mahalle bakkallığı yapmaktadır. Fakat daha büyük bir dükkan hayal etmektedir. Sınır tanımaz sahiplenme tutkularına sahip olan ezenlere göre para her şeyin ölçüsüdür. Kar ise başlıca hedeftir (Freire, 2013:42). Hacı İlyas bu hedef uğrunda gözünün önünde eriyen torunu görmemektedir ya da görmezlikten gelmektedir. Osman hastadır arada fenalaşmakta ve bayılmaktadır.

Meryem’i ziyarete Yerköy’lü İbrahim’in karısı gelmiştir. Bu sırada Osman fenalaşır. Kayınvalide onu okuyarak iyi edeceğini söyler. Yerköylü İbrahim’in karısı doktora gösterelim der. Kayınvalide sert çıkar “Doktor diye elin herifine elletmeye fabrikada alışmışsın zahir” der. Kayınvalide Meryem’in Yerköy’lü İbrahim’in karısıyla görüşmesini istemez. Filmde kayınvalide bir kadının evden dışarı çıkmaması gerektiğini düşünür. Ve bu duruma ters olan her şeyi şiddetli eleştirmektedir. Veli’de ticarete iyice alışmıştır. Çocuğunu doktora götürmek istemektedir. Bizi doktorlarmı büyüttü der. Meryem gizlice Osman’ı doktora götürür. Osman’ın kalbi deliktir. Ameliyat olmazsa ölecektir. Ameliyat için para gerekmektedir. Meryem’in Osman’ı doktora götürmesi aileden tepki görür. Dükkânda işler iyice büyür borçlarda artmaktadır. Meryem Hacı İlyas’tan para ister. Hacı İlyas Meryem’i sürekli oylar. Osman filmin sonunda ölür. Osman’ı dükkân için kurban ettiklerini düşünür. Kayınbabasının dükkânını yakar ve ortadan kaybolur. Fabrikada çalışmaya başlar. Hacı İlyas Veli’den Meryem’i öldürmesini ister. Veli fabrika kapısına gelir. Meryem’e fabrikada bana da iş var mı? Der ve yürürler.

## Düğün

Akad:“İnsan eti yemek insanlığın ilk günlerinden kalma bir alışkanlık. Zahmetsiz yiyecek. Bütün canlı varlıklar buna çok hevesli. İnsan kolay ve besleyici bir av, ama çabuk bitiyor. Daha iyisi, onu çalıştırıp yetiştirdiği ürünü yemek. Sonuç olarak insan eti yemekle , emeğini yemek arasında bir fark yok.”(Kolektif, 2005)

Akad buradaki konuyu şöyle tanımlıyor:“Ne sermayeleri var ne zanaatleri hiçbirşeyleri yok. Anadan doğma bir çıplaklıkla geliyorlar. Altı kardeş . Urfalı. Örneklerini de gözlerimle gördüm. Seyyar satıcılık yapıyorlar. Fakat tutunmak için birbirlerini de yemek zorundalar. Tutunmak için birbirlerini rahatlıkla yiyebiliyorlar.” (Kolektif, 2005).

Düğün filmi Zelha ve kardeşlerinin hikayesini anlatmaktadır. Zelha, Halil, İbrahim, Habibe, Cemile ve Yusuf. Kardeşleri anne ve babası ölmeden Zelha’ya emanet etmiştir. Zelha onlara hem ana hem baba olmuştur. Bu uğurda Urfa’daki nişanlısı Ferhat’ı bırakıp İstanbul’a gelmiştir. Kardeşler birbirine çok düşkündür. İstanbul’da onlara yol gösteren Bekir emmeleri vardır. Fakat para hırsı bu durumu değiştirecektir. Film “insan eti yemek” kavramı üzerinden işlenmiştir. İstanbul’da



Halil ceket satmakta, İbrahim lahmacun satmakta, kızlar fabrikada çalışmaktadır. Zelha İbrahim'in satması için lahmacun yapmaktadır. İbrahim lahmacun vb. şeyler satmak için üç tekerlekli araçlardan almak istemektedir. Halil'de daha büyük işler peşindedir. Bekir emmi Cemile'ye görücü getirir. Cemile evlenirse evleneceği kişiden başlık parası alınacak paranın bir kısmında Bekir Emmi'ye kalacaktır. Cemile evlendirilir.

**Resim 3:**Cemile, Zeliha ve Halil



Cemile'nin başlık parasıyla İbrahim'in İsteddiği araç alınır. Araçla Lahmacun, gazoz, çeşitli şeyler satılmaktadır. Bazı esnaflar işlerine mani olduğu gerekçesiyle İbrahim ve Ağabey'i ile kavga eder. Kavga sırasında İbrahim bıçakla adam yaralar. Fakat suçu Yusuf üstlenir. Çünkü paraya ihtiyaç vardır, Aracın borcu vardır. Yusuf'ta kurban edilir. Daha sonra Habibe'ye de görücü gelir, Habibe başkasını sevmektedir. Fakat o fakir olduğu için ona vermezler Habibe'yi. Bu arada Zelha'nın nişanlısı Ferhat Urfa'dan Zelha için gelir. Habibe'nin düğünü sırasında Zelha düğünü basar ve Habibe'yi alır. Cemile'de onlarla gelir. İbrahim'de suçunu itiraf eder. Zelha, Habibe, Cemile, Ferhat hep beraber yürürler.

Düğün Sosyal Darwinist bir ortama dönüşmüş ticari kent yaşamının insancılıktan uzak, kardeşleri bile mübadele aracı olarak gören bir anlayışı temsil etmektedir. Şehrin kenar mahallelerinde yaşanan acımasızlığın bir yansımasıdır. Kente türlü ümitlere gelen insanlar acımasız bir çarkın içerisinde kaybolmaktadırlar(Yıldız, 2008:108).

## Diyet

Rowntree'nin işçi sınıfının yoksulluk döngüsü kavramının yoksulluğun genellikle çocuklukta ve ilerleyen yaşlarda arttığı gözleminin arkasında yatan temel anlayış toplumsal risklerin hayat akışına eşitsiz biçimde dağıldığıdır. Genç ailelerin masrafa

neden olan ihtiyaçları ve düşük gelirleri vardır. Gelirler sonraları artar yaşlılıkta ise sert biçimde düşer (Andersen-Esping, 2010:46). Diyet filmi işçi sınıfının yoksulluğunu tam anlamıyla yansıtan bir filmidir.

Diyet fabrikada ki en tehlikeli makinenin görüntüsüyle başlar. Fabrikada yapılan işler gösterilir ve güvenlik önlemi adına bir önlem görünmemektedir. Makinenin başında Mustafa çalışmaktadır ve makineye kapılıp kaza geçirir. Ustabaşı olan Bilal usta Allah'ın takdiri, herkes işine der. Günümüzde iş sağlığı ve güvenliği önlemlerinin hala yetersiz olduğu düşünüldüğünde 1970'li yıllarda bu konularda yeterli önlemlerin alınmamış olması ve işverenlerin bu konuda ki duyarsızlığı o günlerden bugüne çok da değişen bir şey olmadığını bir ispatdır. Fabrikadaki bazı işçiler ise bu işin bir kaza olduğunu kabul etmezler. Makineyi suçlarlar. İşçiler patronla görüşür. Patron olayı dikkatsizlik olarak değerlendirir. Patron işçilere bela çıkarmamalarını söyler. İşçiler makinenin yenisinin alınması gerektiğini söyler. Sendikali işçilerin sayısı az olduğu için patron onları dikkate almaz. Sendikali işçi sayısının az olmasını patron bir koz olarak görmektedir. Sendikalaşmanın artması bu durumda işveren açısından olumsuz sonuçlar doğurmaktadır. Kazadan sonra işçilerin sendikalaşmaması için patron büyük çaba gösterecektir.

İşçilerden dikkat çekici bir laf gelir. "Bi insan kaç makine eder?" Patron homurdananlara ufak bir zam yapalım der. Hacer(Hülya KOÇYİĞİT) babası ve iki çocuğuyla yaşamaktadır. Kocasını tarafından terk edilmiştir. Hasan Bilal Ustanın köylüsüdür. Bilal Usta Hsan'ı işe aldırır ve makinenin başına Hasan geçer. Hacer'i sendikaya girmeye diğer işçi kadınlar ikna etmeye çalışmaktadır. Çünkü Hacer fabrikada etkin bir kişidir. Onun sendikali olması diğer kadınların da sendikaya girmesine yol açacaktır. Mustafa sendikali olsaydı büyük tazminat alırdı derler. Mustafa'nın belden aşağısı tutmamaktadır. Hacer'in babasının mutsuzluğu dikkat çekmektedir. İş arayıp bulamamakta sık sık ağlamaktadır. Kızının eline bakmak zoruna gitmektedir. Sokaklarda balon satmaya başlamıştır. ama çok utanır bağırılmaz. Köyden biri görse ne olur der. Köydeki itibarlı konumunu unutamamış, İstanbul'daki ezilmişliğe alışmamıştır. Fabrikaya göstermelik uyarı afişleri asılır. Afişlerde dikkatsiz yer olarak tekerlekli sandalye gösterilir. Tehlikeden çok insanların dikkatli olması çözüm olarak görülür. günümüzde dahi iş kazalarından önce asılmayan afişler iş kazalarından sonra asılabilmektedir. Sendikali işçiler bildiri dağıtır bildiride birlikten kuvvet doğar, ücretlerinizi artırın gibi şeyler yazmaktadır. Hasan makine tehlikeli olsada iş gücü sahibi olduğu için çok mutludur. Bu durum insanların ekmek parası kazanmak uğruna her tehlikeyi göze aldığını göstermektedir. Sendikali işçiler fabrikada konuşma yapar, iş kazalarını önlemek kötü yemeklere paydos demek için sendikali olun der. Patron işçileri sendikadan uzaklaştırmak için sendikasız işçilere para dağıtır, böl ve yönet stratejisini izler. Böl ve yönet anlayışı ezmenin tarihi kadar eski bir anlayıştır. Ezen patron kendisine işçilerin birliğini hoş görme hakkını tanıyamaz, çünkü bu iktidarında ciddi bir tehlike oluşturur(Freire, 2013:132). Hasan ve Hacer

evlenmeye karar verir. Hasan arsa bulmuş ve oraya gecekondü yapmaya karar vermiştir. Patron işçilere yeni bir sipariş aldığını bu süreçte onlardan özveri beklediğini söyler sendikalı işçiler kanunda mesai ücretleri yüzde elli fazlasıyla ödeneceğini hatırlatsa da patron işinize gelirse der. Patron kanunda yazılanları yapmayacağını söyler. İşçilerden Muhlis Usta makinede dönüşümlü çalışılması gerektiğini söyler. Hasan ben nafakamı kimseye yedirmem der. Hacer ve Hasan gece mesaisine başlar. Hacer'in babası ölür. Hacer sendikaya girer. Sendikalı işçiler fabrikanın bahçesinde toplanır yeterli çoğunluğa ulaştık yakında sözleşmeye hazır ol derler patrona.

#### Resim 4:HACERİN Sendikalı İşçilerin Yanında Olması



Patron kimler sendikalı, kimler sendikalı değil görmek ister, Hasan Hacer'i de sendikasız işçilerin olduğu tarafa çekmek ister. Fakat Hacer Mustafa'yı tekerlekli sandalyede görünce sendikalı işçilerin yanında kalır (Resim 1).

Hacer sendikalı Hasan sendikasız olur. Bilal usta Hasana hakaret eder. Karına sahip çıkamadın der. Hasan sinirle makineyi çalıştırınca kolunu makineye kaptırır. Kolu kopar.

### Resim 5: Son Sahn



Hacer kolu alıp patrona al diyetini diye fırlatır patrona. Bizim diyetimizi kim ödeyecek ve suç bizde der. Hacer’in burada ki hareketi Ludist Hareket olarak bilinen ve işçilerin, makineyi kendisiyle rekabet eden ve kendisini işsiz bırakan yegâne güç olarak gördüğü 17. Asırdaki dokuma tezgahlarına yönelik hareketi ile bir noktada farklılık gösterir (Deprem, 2007:13). “Suç makinede değil; suç bizde” der. (resim 2)

## Sonuç yerine

Filmler ışığında göç, istihdam ve kentleşme sorunlarının incelendiği bu çalışmada göçün istihdam ve kentleşme ile ilgili sorunların temel tetikleyicisi olduğu söylenebilir. Sosyal ve ekonomik nedenlerle göç etmek zorunda kalan bireyler kent yaşamına uyum sağlamak ve kentte tutunabilmek adına çaba göstermektedir. Bu çaba zaman zaman “lahmacun satarak”; zaman zaman “fabrikada çalışarak gerçekleşebilmektedir”. Köyünden göç eden zaten eğitim seviyesi düşük olan bireyler kentteki eğreti işlerle hayatını sürdürmektedir. Filmdeki Hülya Koçyiğit üzerinden canlandırılan kadın karakterler bu mücadele içerisinde ailesini bir arada tutmaya çalışan, kardeşlerini korumaya çalışan bir abla, çocukları için endişelenen bir anne olarak karşımıza çıkmaktadır.

Filmlerde büyük şehre göç eden bireylerin istihdam alanları genellikle hep daha çok para kazanabilecekleri umuduyla yapılan işlerden oluşmaktadır. Diyet filmindeki fabrika işçileri ise sendikalaşmanın iyi ve kötü yanlarını anlamaya çalışmakta ve daha çok ücret için sendikalaşmak gerektiğini savunmaktadırlar. Kentleşme açısından baktığımızda kentlere göç edenler gecekondularla ilgili problemlerle karşılaşmışlardır. Gecekondularında ki bireyler kent hayatı adına pek bir şey yaşamamakta, yine köylerinde ki geleneklerini sürdürebilmektedirler.

Filmde göçün, istihdam sorunlarının ve kentleşmenin yol açtığı sosyo-psikolojik problemler de vardır. Sosyal hayatta bireylerin toplumun gözünde belirli bir statü sağlama isteği sosyal hareketliliğin temel nedenini oluşturmaktadır. Daha üst seviyedeki bir sosyal sınıfa katılma, sosyalleşme süreci içerisinde her bireyin aklındaki bir düşüncedir (Eke, 1980:94). Gelin filminde Ağabey Hıdır ve Hacı İlyas karakteri zenginleşme arzusu içerisinde. Hedefleri sürekli daha iyi bir dükkân açmaktır. Bu uğurda daha çok borçlanırlar. Osman'ın hasta olduğunu görmezden gelirler. Düğün filminde yine ağabey karakteri bu konuda başordedir. Daha çok para kazanmak hırsıyla kız kardeşlerini istemedikleri kişilerle evlendirir. Küçük kardeş işlemediği bir suç yüzünden sırf ağabeyleri para kazanmaya devam edebilsin diye hapis yatar. Diyet filminde zenginleşme arzusundan çok yarın yaşayabilecek kadar kazanabilme çabası vardır.

Filmde göze çarpan unsurlardan biri kadının rolüne yapılan atıflardır. Değişim halinde olan bir toplum olarak Türkiye'de kırdaki ve kentteki aile yapısı değişmekte, bu değişim aile içi ilişkilerin ve rolleri de etkilemektedir. Üretim ilişkilerinin değişmesi sonucu dışa açılan aile yapısı içinde kadının ailedeki konumu güçlenmekte, baba-oğul dayanışması ise çözülmektedir (Özkan Çetin, 2012:79). Akad'ın filmlerinde görünen üç kadın tiplemesinde de kadınlar sonunda baş kaldırmış ve haksızlıkların karşısında direnmeye başlamıştır.

Göçün bir sonucu olarak suç oranlarının artması da düşünülebilir. Suç olgusunu kavramsallaştıran biyolojik, psikolojik, sosyal psikolojik yaklaşımlar var olmaktadır. Sosyolojik açıdan suç tanımına ilişkin en önemli yaklaşım farklı toplumlarda değişik toplumsal bağlamlarda uyum gösterme ve sapkınlık arasındaki karşılıklı ilişkilerin olduğu ve bunlar üzerinde durulması gerektiğine yönelik düşüncedir (Özensel, 2009:149). Filmlerde suç olgusu işlenmiş, “Düğün” filminde kardeşlerden biri kavga sırasında birini bıçaklamış suçu ise küçük kardeş üstlenmiştir.

“Gelin” ve “Düğün” filmleri insandışlaşmanın boyutlarını yansıtmaktadır. İnsandışlaşma insan haline gelmiş olmanın tahrifidir. Bu tahrifat zaman içerisinde gerçekleşir. İnsandışlaştıran adaletsiz bir sürecin zamanla ortaya çıktığı söylenebilir (Freire, 1991:26). Bu süreç insanların daha iyi bir yaşam için köyden kente göç etmesi, kentte hayata tutunamaması sonucu hırsların ortaya çıkması hırsların ise maddi menfaatler için her şeyi göze aldırması insanları insandışlaştıran etkenler olabilir. Düğün filminde ağabeyin kız kardeşlerini para uğruna satması insandışlaşmaya ilişkin bir örnektir.

İş kazalarına gerekli duyarlılığın gösterilmemesi konusu “Diyet” filminde işlenmiş ve bir insan hayatının işveren için değersizliği gösterilmiştir. İşveren sadece karını maksimize etmenin peşinde ve kanun tanımadan işçileri en düşük ücretten çalıştırmanın peşinde koşmaktadır. Filmde gösterilen afişlerde de iş kazaları insan hatası olarak değerlendirilmektedir.

#### *Günümüzde*

Göçün boyutları değişmiş fakat yine göçe neden olan en önemli faktör

istihdam olarak gösterilmektedir. Kırsal kesimde yaşayan bireylerin eğitim seviyeleri artmış olsa dahi işsizlik önemli bir sorun alanıdır. Kişiler büyük şehirlere daha iyi bir iş umuduyla göç etmektedir. Bunun yanı sıra bölgeler arası kalkınmışlık farkları göçe neden olmaktadır. Türkiye’de bulunan emek arzı fazlalığı karşısında talebin yetersiz oluşu insanları göçe sevk etmektedir. Her ne kadar göç edenlerin büyük bir kısmı bir şekilde istihdam imkanı bulsa da, bulunan işler marjinal verimliliği düşük işlerdir. Göçün şehirleşme, sürdürülebilirlik ve kültürel anlamda kent hayatına da olumsuz etkileri vardır. Fazla olan işgücü arzını kalkınmada itici güç olarak kullanmak için, kırsal alanda ve sanayileşmemiş illerde tarım dışı istihdam imkanları oluşturulmalıdır. Bunun için bu bölgelere yapılacak yatırımların vergi indirimleri, bölgesel asgari ücret gibi unsurlarla teşvik edilmesi ve yatırımcılara yol gösterilmesi gerekmektedir (Bahar ve Bingöl, 2010:55). 1990’lı yıllarda göçe neden olan olgulara birde terör sorunu eklenmiş, insanlar güvenlikleri sağlamak amacıyla kırsal bölgelerden kentsel bölgelere göç etmeye başlamıştır. Günümüzde ise azalmakta olan terör sorunları neticesinde doğu ve güneydoğuda yaşayan vatandaşların tekrar kırsal alanlara döndükleri görülmektedir.

Göç neticesinde ortaya çıkan gecekondu problemi kentsel dönüşüm ve TOKİ gibi projelerle çözülmeye çalışılmaktadır. Yasal bir statüye ulaşan gecekonducular yıkılmakta ve yerlerine toplu konutlar yapılarak gecekondu sahiplerinin bu konutlara yerleştirilmesi sağlanmaktadır. Kadının rolü 1970’lerden bu yana değişmeye başlamış. Yeterli olmamasına rağmen kadının eğitim seviyesinin artması ve geleneksel değerlerin kırılması ile kadın birçok alanda çalışmaya başlamıştır.

“Diyet” filminde bir avuç insanın sendikalaşarak haklarını arama mücadelesi sonucu çoğunluğa ulaşarak haklarını elde etmek için işverenin karşısında güçlenmeleri süreci günümüz sendikalarına örnek olacak niteliktedir. İşçiler haklarını alabilmek uğruna siyasi, ideolojik bir yapıya bürünmeden mücadele etmektedir. Tek dertleri şartlarını iyileştirmektir. Hacer bu uğurda kocasıyla bile ters düşmeyi göze alır. Çünkü amacı kocasının herhangi bir kaza durumunda yasal haklarını korumaktır.

İş kazaları günümüzde de sürmekte ve gerekli güvenlik önlemlerinin alınması yönünde atılan adımlar ise yeterli olmamaktadır. Bunun için yeterli olmamakla beraber atılan en somut adım 6331 Sayılı İş Sağlığı ve Güvenliği kanununu çıkarılmasıdır. Zira bu kanunun uygulama noktasında sıkıntılara neden olduğu tartışılmaktadır.

Sonuç olarak çalışma dönemin ve günümüz şartlarının karşılaştırması ve o günlerden bugüne değişen ve değişmeyen yönlerin filmlerden yola çıkarak incelenmesini sağlamıştır. Filmlerde ele alınan sorunlar dönemin yapısını yansıtmakta ve bazı sorunlar bugün de geçerliliğini sürdürmektedir.

## KAYNAKÇA

- Altuntepe N., ve Güner, T.,(2013) Türkiye’de İstihdam-Büyüme İlişkisinin Analizi (1988-2011), Uluslararası Alanya İşletme Fakültesi Dergisi, 5(1), s. 73-84.
- Andersen-Esping, G.,(2010) Toplumsal Riskler ve Refah Devletleri, Sosyal Politika Yazıları, İletişim Yayınları, İstanbul.
- Ay, S.,(2012) Türkiye’de İşsizliğin Nedenleri: İstihdam Politikaları Üzerine Bir Değerlendirme, Yönetim ve Ekonomi Dergisi, 19(2), 321-341.
- Aydemir, C.,(2013) Türkiye’de İşgücü Yapısı, İşsizlik Ve Kırsal Alan, Atatürk Üniversitesi İktisadi ve İdari Bilimler Dergisi, 27(1), 115-138.
- Bahar, O., ve Bingöl, K.,F.,(2010) Türkiye’de İç Göç Hareketlerinin İstihdam Ve İşgücü Piyasalarına Etkileri , Süleyman Demirel Üniversitesi İktisadi ve İdari Bilimler Fakültesi Dergisi, 15(2), 43-61.
- Castles, S., ve Miller, J., M.,(2008) Göçler Çağı Modern Dünyada Uluslararası Göç Hareketleri, Çev:Bülent Uğur Bal, İbrahim Akbulut, İstanbul.
- Çakır, S., (2011) Türkiye’de Göç, Kentleşme/Gecekondu Sorunu Ve Üretilen Politikalar, SDÜ Fen Edebiyat Fakültesi, 23:209-222.
- Çelik, A.,(2004) Türkiye’de Sendika Üyeliği ve Sendikalaşma İstatistikleri, İş, Güç Endüstri İlişkileri ve İnsan Kaynakları Dergisi, 6(2),  
<http://www.isgucdergi.org/?p=article&id=211&cilt=6&sayi=2&yil=2004>, e.t.:03.09.2013.
- Deprem, O.,(2007) Güncel Sınıf Tartışmalarına Genel Bir Bakış, *okaydeprem.files.wordpress.com/.../guncel-sinif-tartis...*, e.t.:06.05.2013.
- DPT, İkinci Beş Yıllık Kalkınma Planı, 1968-1972, Ankara.
- DPT, Üçüncü Beş Yıllık Kalkınma Planı, 1973-1977, Ankara.
- DPT, Dördüncü Beş Yıllık Kalkınma Planı, 1978-1983, Ankara.
- DPT, *Türkiye’de İç Göçler* ve Göç Edenlerin Nitelikleri (1965-2000), <http://ekutup.dpt.gov.tr/nufus/nufus.asp>, e.t.:02.06.2013.
- Eke, B.,(1980) Yaşam Tarzı Ve Gelir Seviyesi Arasındaki İlişki, İstanbul Üniversitesi Sosyoloji Konferansları Dergisi, 18(1), 93-114.
- Ferire, P.,(2013) Ezilenlerin Pedagojisi, Çev:Dilek HATTATOĞLU, Ayrıntı Yayınları, İstanbul.
- Güreşçi, E.,(2010) Köyden Kente Göçün Köydeki Ve Kentteki Yansımaları:Akpınar Köyü Üzerine Bir Değerlendirme, Sosyal Ve Beşeri Bilimler Dergisi, 2(2), 47-55.
- Hürtaş, A.,(2012) 1960-80 Arası Türk Sinemasında Gecekondu Olgusuna Bir Bakış, Türk Sinemasında Sosyal Meseleler Kitabı, Başka Yerler Yayınları, İstanbul.
- Karadeniz, A.,(2009) Kentin Çağırısı, Köye Dönüşün İmkansızlığı Göç Ve Mantarevler, Hece Aylık Edebiyat Dergisi, 150/151/152, 116-121.
- Kartal, S. K.,(1983) “Kentleşmenin Ekonomik Ve Sosyal Maliyeti”, Ankara: Amme İdaresi Dergisi, 6(4), 92-110.
- Kaya, E.,(t.y.) Kentleşme Ve Kentleşme,

- [Http://Erolkaya.Com/Wp-Content/Uploads/Kk.Pdf](http://Erolkaya.Com/Wp-Content/Uploads/Kk.Pdf), e.t.:02.09.2013.
- Koç, Y, (06.08.2013), Türkiye’de Sendikalaşma Oranları, Aydınlik Gazetesi, <http://www.aydinligazete.com/yazarlar/yildirim-koc/23854-turkiyede-sendikalasma-oranlari.html>, e.t.:13.09.2013.
- Koçak, Y., Ve Terzi,E.,(2013) Türkiye’de Göç Olgusu, Göç Edenlerin Kentlere Olan Etkileri Ve Çözüm Önerileri, KAÜ-İİBF Dergisi, 3(3), 163-184.
- Kolektif, (2005) Sadeliğin Derinliğinde Bir Usta: Lütfi Akad, İstanbul.
- Koray, M.,(2005) Sosyal Politika, İmge Kitabevi, İstanbul.
- Mahiroğulları, A.,(2001) Türkiye’de Sendikalaşma Evreleri Ve Sendikalaşmayı Etkileyen Unsurlar, C.Ü. İktisadi Ve İdari Bilimler Dergisi, 2(1), 161-190.
- Murat, S.,(2007) Doğum Yerlerine Göre İstanbul Nüfusu ve Göçler, Sosyal Siyaset Konferansları Dergisi, C:53, 83-140.
- Narin, M., 1980’li Yıllardan Sonra Tarım Politikalarındaki Değişiklikler, [www.ekonomiyaklasim.org/eykongre2011/?...37.pdf](http://www.ekonomiyaklasim.org/eykongre2011/?...37.pdf), E.T.:02.09.2013.
- Onaran, Ş., A.,(1994) Türk Sineması(I. Cilt), Kitle Yayınları, Ankara.
- Özdemir, H.,(2012) Türkiye’de İç Göçler Üzerine Genel Bir Değerlendirme, Akademik Bakış Dergisi, S:30, 1-18.
- Özensel, E.,(2009) Kent Ve Suç Üzerine Genel Bir Yaklaşım, Hece Aylık Edebiyat Dergisi, S:150/151/152, 149-156..
- Özertan, G.,(2013) Türkiye Tarım Sektörü’nde Yapısal Dönüşüm Ve Teknoloji Kullanımının Rolü, [http://www.econ.boun.edu.tr/public\\_html/RePEc/pdf/201301.pdf](http://www.econ.boun.edu.tr/public_html/RePEc/pdf/201301.pdf).
- Özpınar, Ş., Demir, Ö., Keskin, S.,(2011), Türkiye’de İstihdamın Yapısının Değerlendirilmesi (2000-2010), Sosyal ve Beşeri Bilimler Dergisi, 3(2), 133,142.
- Özkan Çetin, Z.,(2012) Türkiye Sineması’nda Kadının Değişen İmgesi, DEUHYO ED 2012, 5(2), 79-81.
- Öztürk, M.,(2004) Türk Sinemasında Gecekondular, *European Journal Of Turkish Studies* [Online].
- Sağlam, S.,(2009) Türkiye’de İç Göç Olgusu Ve Kentleşme,Türkiyat Araştırmaları, 5, 33-44.
- Karagöl T., E., ve Akgeyik T.,(2010) Türkiye’de İstihdam Durumu: Genel Eğilimler, SETA Analiz Dergisi, 21:4-27.
- Tekeli, İ.,(1998) “Türkiye’de Cumhuriyet Döneminde Kentsel Gelişme ve Kent Planlaması”, 75 Yılda Değişen Kent ve Uygarlık, Türkiye İş Bankası Kültür Yayınları, İstanbul.
- Topal, K.,A.,(2004) Kavramsal Olarak Kent Nedir? Türkiye’de Kent Neresidir? Dokuz Eylül Üniversitesi Sosyal Bilimler Enstitüsü Dergisi, 6(1), 276-294.
- Türkiye Vakıflar Bankası T.A.O. Hazine Başkanlığı Ekonomik Araştırmalar Müdürlüğü, (2007) Sektör Araştırmaları, Küreselleşme Sürecinde Dünya Ve Türkiye Ekonomisinde Sektörel Yapıdaki Dönüşüm Üzerine Bir İnceleme.
- Yıldız, E.,(2008) Gecekondular Sineması, Hayal Et Kitap, İstanbul.