

Türkiye’de Çalışma Ekonomisi ve Endüstri İlişkileri Güncel Lisansüstü Programlarına Yönelik Nitel Bir İnceleme: 2008-2019 Yılları Arasındaki Doktora Tezlerinin Analizi*

Fufuk BİNGÖL¹

ORCID: 0000-0003-1834-842X

Öz: Bu çalışmada, Türkiye’de Çalışma Ekonomisi ve Endüstri İlişkileri alanında yapılmış olan doktora tezlerinin tematik alanlarının tespit edilmesi ve tezlerdeki öne çıkan konu, yöntem vb. fenomenlerin belirlenmesi amaçlanmaktadır. Yüksek Öğretim Kurumu Ulusal Tez Merkezi veri tabanından 2008-2019 döneminde “Çalışma Ekonomisi ve Endüstri İlişkileri” vb. ana bilim dallarında ve aynı konu başlığıyla yer alan 364 doktora tez çalışması, nitel araştırma deseni ve NVivo bilgisayar destekli nitel veri analizi yazılımı desteğiyle incelenmiştir. Alanyazında, 2007 yılının öncesinde yazılan alanın tamamındaki tez konularına ve paradigma değişikliklerine ilişkin Yorgun (2009) tarafından yapılan çalışmanın ardından lisansüstü tezlerin tamamını tüm ana bilim dalları bakımından inceleyen herhangi bir çalışmaya rastlanmaması sebebiyle çalışmanın aralığı 2008-2019 yılları olarak belirlenmiştir. Çalışmanın ana sorunsalı, son on yılda yazılan doktora tezlerinin bibliyometrisi ve içeriği açısından eğilimlerinin ve odak noktalarının Çalışma Ekonomisi ve Endüstri İlişkileri alt bilim dallarına dağılımını ve popüler araştırma konuları ile eksik kalan noktaların olup olmadığını araştırmaktır. Böylelikle alanyazın açısından, müteakip dönem lisansüstü araştırma konularının belirlenmesi de mümkün olacaktır. Çalışma kapsamına alınan tezlerin bibliyografik analizi yapılmış, ardından tüm tezlerin özetleri, anahtar kelimeleri ile ana metinlerine dönük bilgisayar destekli tümevarımsal kodlama ile tezlerin içeriğinin analizi yapılmıştır. Bibliyografik analiz kapsamında 2014 yılından itibaren yayınlanan doktora tezlerinde kadın araştırmacı tezlerinin erkek araştırmacılardan daha fazla olduğu

* Bu çalışma, 11-13 Ekim 2019 tarihlerinde Pamukkale/Denizli’de düzenlenen 20. Çalışma Ekonomisi ve Endüstri İlişkileri Kongresinde genişletilmiş özet bildiri olarak sunulmuştur. Bu çalışma, Bandırma Onyedil Eylül Üniversitesi BAP (Bilimsel Araştırma Projeleri) Birimi tarafından desteklenmiştir. Proje No: BAP-19-1009-

¹ Dr. Öğr. Üyesi, Bandırma Onyedil Eylül Üniversitesi, Manyas M.Y.O. Yönetim ve Organizasyon Bölümü

Makale Geliş Tarihi:07.01.2020, Makale Kabul Tarihi:07.05.2020

görülmüştür. Nitel analiz kapsamında doktora tezlerinde teori ve alan araştırmasına ilişkin çalışmaların arttığı tespit edilmiş, yıllara sari olarak tezlerin içeriğinde ampirik ve ekonometrik analiz çalışmalarının azaldığı görülmüştür. Bilhassa istihdam, işsizlik, sosyal güvenlik araştırmalara ilişkin boşlukların iktisat ve ekonometri bilim dallarında yer alan tezlerle doldurulduğu tespit edilmiştir.

Anahtar Kelimeler: Doktora Tezleri, Çalışma Ekonomisi, Lisansüstü Eğitim, Nitel Veri Analizi

A Qualitative Review of Current Labor Economics and Industrial Relations Graduate Programs in Turkey: Analysis of PhD Dissertation Theses Between 2008-2019

Abstract: The aim of this study is to examine and determine the thematic areas Doctoral theses in Labor Economics and Industrial Relations in Turkey with qualitative data analysis methods. 364 doctoral dissertations in the field of “Labor Economics and Industrial Relations” and with the same title in the 2008-2019 period were examined from the National Thesis Center database of the Higher Education Council through computer-aided qualitative data analysis method by NVIVO software. The limit of the study is determined as 2008-2019 since any study was not found in literature except conducted by Yorgun (2009) on the thesis written before the year 2007 in terms of topics and paradigm changes related to all sub-disciplines of field. The main problematic of the study is to investigate the tendencies and focal points of the doctoral dissertation theses written in the last decade in terms of bibliometry and content, and to find out whether there are missing points and popular research topics. In this way, it will be possible to determine the following year’s research topics in terms of literature. In the bibliographic analysis of the theses included in the study, abstracts of all theses and keywords were coded for their data and the phenomenological content analysis of the theses was performed. Within the scope of bibliographic analysis, it was seen that female researches’ doctoral theses were higher than male researchers in doctoral theses published since 2014. Within the scope of qualitative analysis, it has been found that the studies related to theory and field research have increased in doctoral theses and it has been observed that empirical and econometric analysis studies have decreased in the content of theses. In particular, the gaps in employment, unemployment, and social security related research were filled with theses in economics and econometrics.

Keywords: Doctoral Dissertations, Labor Economics, Postgraduate Education, Qualitative Data Analysis

Giriş

Genel öğretilerde üniversitelerden bilim üretmesi ve yayması beklenmektedir. Bilimsel araştırmaların yapılması ve paylaşılması amacıyla icra edilen faaliyetlerin en büyük kısmı üniversitelerde lisansüstü eğitim döneminde gerçekleşmektedir. Üniversitelerde söz konusu eğitim sürecinin neticesinde üretilen lisansüstü tez çalışmaları yoluyla bilim üretimine en önemli kaynak ve veritabanı oluşturulmaktadır. Bu tez çalışmalarında araştırmacılar çeşitli kaynaklara dayanarak ürettikleri tezleri bilim insanlarından oluşan bir jüri huzurunda savunurlar. Son yıllarda dünyada ve Türkiye'de bitirme ve lisansüstü tezlerinin içeriği bir çok disiplin açısından veya disiplinlerarası yaklaşımlar vasıtasıyla araştırmacılar tarafından çalışmalarında veri kaynağı olarak kullanılmaktadır. Bu çalışmada, Çalışma Ekonomisi ve Endüstri İlişkileri (ÇEEİ) alanında Türkiye'deki doktora tezlerinin analiz edilmesi amaçlanmıştır. Endüstri 1.0 sürecinden Endüstri 4.0 aşamasına geçiş aşamalarının giderek daha kısa sürede gerçekleşmesi sebebiyle bölümün ilgi alanına giren tüm sosyal ve ekonomik alt bilim dallarının oldukça zengin araştırma içeriğini oluşturmaktadır. Bu alanların niteliksel incelemesinin yapılması ise bu çalışmanın en önemli motivasyonudur. Öte yandan bölüme ilişkin lisansüstü tezlerin incelenmesi noktasında tüm alanı içerisine alan en yakın çalışmanın Yorgun (2009) tarafından yapılan ve 2007 yılı öncesine ilişkin bir meta-analiz olması sebebiyle müteakip yöntem bölümünde anlatılacağı üzere derinlemesine bir analiz ihtiyacı ortaya çıkmaktadır. Bu anlamda nitel veri analizi yöntemi kapsamında uygulanacak teorik tümevarımsal kodlama çalışması ile birlikte oluşturulacak kodlama haritası, müteakip dönem çalışmalarının da ön belirleyicisi olabilecektir. Bu çalışma, giriş bölümünün ardından dört bölümden oluşmaktadır. İlk olarak alanyazın incelemesi ve yöntem arz edilecektir. Müteakiben lisansüstü tezlerin bibliyografik analizi, nitel araştırma deseni ve içerik analizi yöntemiyle (Creswell:2010) analiz edilerek bulgu ve sonuçlar paylaşılacaktır. Ardından sonuç bölümünde bulguların yorumlanması ile çalışma sonlandırılacaktır.

Alanyazın İncelemesi

Alanyazında lisansüstü tez çalışmalarının muhtevisiyatına araştırmacılar tarafından olan ilgi bilhassa bibliyografik analiz bağlamında oldukça fazladır. Buna göre alanyazında gerek başta eğitim olmak üzere çeşitli bilim dallarındaki lisansüstü tezlere ilişkin çalışmalar ile (Kushkowski vd.:2003, Kantorski & Stegman: 2006, Randolph vd.:2012, Akyol & Yavuzkurt, 2016; Akyol: 2018; Gönen, 2018, Dilek vd., 2018) bilim dallarından bağımsız olarak araştırmacının ilgi duyduğu kavram, olgu veya hipotezlerle ilgili lisansüstü tezlerin incelendiği çalışmalara rastlanmaktadır. Bu kapsamda Aksaraylı (2014) tarafından "İş Tatmini" konusunda yapılan lisansüstü çalışmalar irdelenmiştir. Khodadoost vd. (2011) tarafından ISO 9000 Kalite yönetim sistemlerine ilişkin yapılan lisansüstü tezlerin incelendiği görülmüştür. Kavakçı ve Yardımcıoğlu (2018) tarafından "İbn Haldûn" üzerine yapılmış tezlerin analiz edildiği tespit edilmiştir. Karadağ (2009), Dirlikli (2016), Mezquita (2016), Durak vd. (2016), Durak vd. (2018), Boyacı ve

Demirkol (2018), Gür Erdoğan vd. (2018), Karakoç vd. (2018) tarafından eğitim ve eğitimde ölçme değerlendirme alanları ile ilgili kavramsal içeriğe sahip lisansüstü tezlerin tematik analiz yöntemleri ile incelendiği görülmüştür. Alanyazında ÇEEİ bilim dalına ilişkin çalışmalar kapsamında Özkaplan ve Selamoğlu (2005) tarafından, Amerika Birleşik Devletlerindeki ÇEEİ eğitimlerine ilişkin yapılan derinlemesine ilişkin araştırmada, daha az bağımsız ancak çeşitli bilim dalları ile bağımlı modellerde kurgulanmış bir eğitim sistemi ile alanyazına doğrudan veya dolaylı olarak katkı sağlandığı ifade edilmiştir. Makal (2008) tarafından geçmişten günümüze ÇEEİ bölümüne ilişkin çalışmasında emek tarihi araştırmalarının azlığı, lisansüstü eğitimde sosyal politika geleneğinden uzaklaşarak bu alanın ÇEEİ bölümü olmayan üniversitelere doğru kayması, disiplinlerarası ilişkiler vasıtasıyla lisansüstü araştırmaların yürütülmesi, bağımsız ve kapsamlı ve özgün bir araştırmanın yapılması üzerine kurgulanan “Doçentlik Tezi” uygulaması konuları vurgulanmıştır. Türkiye’de ÇEEİ alanında lisansüstü tezlerinin tamamının tüm alt bilim dalları bakımında analizi konusunda ise Yorgun’un (2009) çalışması haricinde ampirik bir çalışmaya ulaşılamamıştır. Uçkan (2010), Özaydın (2010) ve Karadeniz (2010) ÇEEİ eğitimlerine ilişkin araştırmalarında lisansüstü eğitime ilişkin Yorgun’un ilgili çalışmasına atf yapmak suretiyle ÇEEİ’nin geleceğine yönelik tespitlerde bulunmuşlardır. Bu kapsamda Uçkan (2010) tez konularının kısmen konjonktürel değişikliklerden etkilendiğini ve yüksek lisans tezlerindeki İnsan Kaynakları Yönetimine ilişkin ağırlığın doktora tezlerinde yaşanmadığını ifade etmiştir. Özaydın (2010) çalışmasında tezlerin disiplinlerarası çeşitliliğe sahip olmadığını belirtmiştir. Karadeniz (2010) ise lisans ve yüksek lisans öğrencilerine dönük olarak bilimsel araştırma yöntemleri yetenek artırımı önerisi getirmektedir. Koray (2013), çalışmasında lisansüstü tezleri Yorgun’un (2009) çalışması üzerinden yorumlamak suretiyle ÇEEİ yüksek lisans tez konuları üzerinde tematik anlamda orantısız bir dağılım görmemekle beraber sosyal politika alanındaki gelir dağılımı ve ekonomik bölüşüm alanlarının ihmal edildiği, Çalışma ekonomisi alanında ise ekonomik meselerinin sınırlı ölçüde ele alındığı sonucuna ulaşmıştır. Koray (2013), bu bağlamda doktora tezlerinde de benzer durum olduğunu ifade etmek suretiyle yüksek lisans ve doktora programlarında sosyal hizmet ve sosyal koruma konularının ön plana çıkarılması gerekliliğini vurgulamıştır. Kırel vd. (2018) tarafından yapılan çalışmada ise lisans öğrencilerine ilişkin kimlik algısı ve işgücü piyasaları beklentilerinin tespit edilmesi suretiyle bölüm eğitim müfredatların güncellenme ihtiyacı önerilmiştir. Öçal ve Korkmaz (2018) yapılan çalışmada gerek yapısal anlamda gerekse lisansüstü tezlerin konu dağılımlarının incelenmesi neticesinde, ÇEEİ bölümlerinde sosyal politika geleneğinden uzaklaşıldığı sonucuna ulaşılmıştır. Özgüler (2020), ÇEEİ lisansüstü tezlerini Sosyal Politika bağlamında değerlendirmiştir. Çalışma sonuçlarına göre; sosyal politika bilim dalıyla ilgili yazılan tez konuları sosyal politikanın dar anlamından geniş anlamına kaymaktadır. Öte yandan Türkiye’de sosyal politika kürsülerinin gelişimi ve katkı sağlayan akademisyenler ile ilgili çalışmaların az olduğu sonucuna ulaşılmıştır. Sonuç itibarıyla bu çalışmada, Yorgun’un (2009) çalışmasında irdelenen paradigma değişikliklerinin

analizine katkı sağlamak amacıyla güncel nitel veri analiz yöntem ve uygulamaları ile çalışmanın sonlandığı 2008 yılından 2019 yılı sonuna kadar tamamlanan doktora tezlerinin derinlemesine analizi yapılmıştır. Bu anlamda ÇEEİ bölümlerinde tamamlanan doktora tezlerini toplu bir şekilde görmeye olanak sağlayan bu araştırmanın, gelecek dönemde ÇEEİ lisansüstü programlarında araştırmalarını sürdüren kişilere yol gösterici olması beklenmektedir.

Yöntem ve Örneklem

Araştırmanın Amacı ve Önemi

Bu çalışmada son on yılda Türkiye'deki üniversitelerin ÇEEİ bölümlerinde tamamlanan doktora tezlerinin profillerini, eğilimlerini, yöntemlerini ve kavramsal içeriğini belirlemektir. Bu çalışma ile ÇEEİ alanında tamamlanan doktora tezlerinin mevcut durumunu bilgisayar destekli içerik analizi ve bibliyometrik analiz yöntemleri ile analiz ederek ÇEEİ lisansüstü çalışmalarına ilişkin araştırma önerileriyle alana farklı bakış açıları sunma açısından alanyazına katkı sağlanacaktır.

Araştırmanın Yöntemi, Sınırlılıkları ve Kapsamı

Bu çalışma nitel araştırma deseni ve içerik analizi yöntemiyle icra edilmiştir. Araştırmacının araştırdığı olayla bütünleşmek suretiyle ilgili metinleri yorumlama davranışı olarak da kısaca belirtilecek araştırma sürecinde araştırmacının genellikle üzerinde çalıştıkları belgelerin yorumlaması için şüpheli ve dikkatli bir analiz süreci yürütülür (Miles & Huberman, 1994). Bu kapsamda ÇEEİ doktora tezleri fenomenolojisinin kavramlar ve temalar çerçevesinde ortaya çıkarılması hedeflenmiştir (Yıldırım & Şimşek, 2005:85). İcra edilen çalışma bilgisayar destekli bir nitel veri analizi (BDNVA) çalışmasıdır. Çalışmanın kapsamı 2008-2019 yılları arası dönemi ile ve yalnızca doktora tezleri ile sınırlandırılmıştır. Bu bağlamda Yüksek Öğretim Kurulu tez veri merkezi gelişmiş tarama özelliklerinde “Çalışma Ekonomisi ve Endüstri İlişkileri” konu başlıklı tüm doktora tezlerinin bibliyografik bilgileri ve tez dosyaları indirilerek BDNVA'ya ithal edilmiş, Yorgun'un (2009) çalışmasında da belirttiği “Ana Bilim dalı konu başlıkları” nitel veri analizi başlangıç temaları olarak belirlenmek suretiyle 207 adet alt kategori üzerinden BDNVA yazılımı vasıtasıyla kodlama çalışması yapılmıştır. Tümevarımsal kodlama yöntemi ile veri analizi ve görselleştirilmesi yapılmıştır.

Araştırma Modeli ve Soruları

Çalışmada; veriler, yazılıma ithal edilmesini müteakip icra edilen kodlama çalışmasında Nitel araştırma deseninde içerik analizi yöntemiyle ve grounded (gömülü) teori yaklaşımı ile analiz edilmiştir. Bu yaklaşıma göre, verileri önceden tanımlanmış kategorilere uydurmaktan ziyade, katılımcılar tarafından açığa çıkarılan kuramlardan teori üretilmesi hedeflenmektedir. grounded (gömülü) teoride, araştırmacı veri

toplarken veya yorumlarken verilerin içine gömülü olan teoriyi ortaya çıkartır ve araştırma boyunca yeni kavram ve teorilere ulaşabilir ayrıca veri toplama ile analiz birlikte yürütülür. Bu sürece “sürekli karşılaştırmalı analiz” olarak adlandırılmaktadır (Glaser & Strauss, 1967). Çalışmamızda icra edilen söz konusu karşılaştırmalı analiz kapsamında ve bölümün ana bilim dalı temalarının altındaki kategorilere istinaden yanıt aranan sorular aşağıdaki gibidir.

S1: Tezlerin Bibliyografik Özellikleri (Üniversite, Yıl vb.) nelerdir?

S2: Tezlerdeki araştırma yöntemleri, konuları ve temaları ve alt kategorileri nelerdir?

S3: Tezlerde araştırmaya hangi ülkeler ve sektörler konu olmuştur?

S4: Tezlerdeki belirlenen temaların birbirleriyle olan ilişkileri nelerdir?

Araştırmanın Geçerliliği ve Güvenirliği

Çalışmanın güvenirliliği kapsamında, Çalışma Ekonomisi ve Endüstri İlişkileri bölümünde araştırmalarını sürdüren Doçent Doktor ünvanına haiz iki akademisyenden uzman görüşü alınmak suretiyle NVA yazılımının desteği ile çalışma yazarı ve akademisyenler tarafından yapılan iki farklı kodlama çalışmasının karşılaştırılması (Leech & Onwuegbuzie, 2011) yapılmış, Bölümün Ana bilim dalları ile oluşan birinci seviye temalara ilave temalar ile kategorik kodlamalar uyumlaştırılmıştır. Kategorik kodlamaların belirlenmesinde Miles ve Huberman'ın (1994) ortaya attığı Kodlama uyuşum yüzdesi kavramı ile çalışma kapsamında Şekil 1 ile Tablo 6,7 ve 8'de belirtilen temalarda ortalama % 91 uyum sağlanmıştır. Çalışmada ayrıca veri azaltma ve kümelenme (cluster) analizleri uygulanması bağlamında veri görselleştirme yapılmıştır. Güvenirliğin kontrol edilmesi amacıyla yapılan analizler arasında da tamamlama ve doğrulama çalışması yapılmıştır. Bir analiz sonucu diğer analiz sonucu ile karşılaştırılarak tutarlılık kontrol edilmiştir.

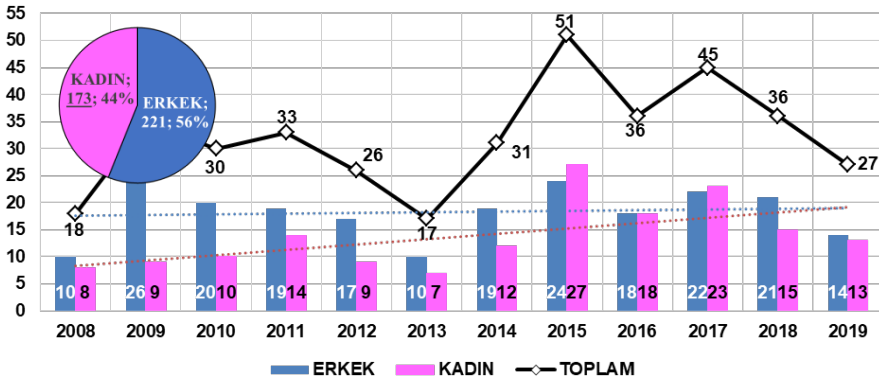
Bulgular

Bibliyometrik Analiz Bulguları

YÖK Ulusal Tez Merkezi (2019)'nde yapılan incelemeye göre 2008-2019 yılları arasında Türkiye'de ÇEEİ alanında toplam 394 adet doktora tezi hazırlanmıştır. Bu tezlerden veri toplama işleminin tamamlandığı döneme kadar 30 adedi izinsiz olup, erişime açık değildir. Buna göre çalışmanın kapsamına giren tez sayısı, toplam 364 adet olarak belirlenmiştir. Tamamlanan tezlerin yazım dili incelendiğinde ÇEEİ alanında 11 adet (% 2,8) İngilizce dilinde tez tamamlanırken kalanların tamamı Türkçe yazılmıştır. İlgili 11 tezin tamamı da bünyesinde ÇEEİ bölümü olmayan üniversitelerin enstitüleri tarafından tamamlanmıştır. Bu bağlamda bünyesinde ÇEEİ bulunan hiç bir üniversite tarafından çalışma kapsamındaki süre içerisinde herhangi bir yabancı dilde doktora tezi tamamlanmamıştır.

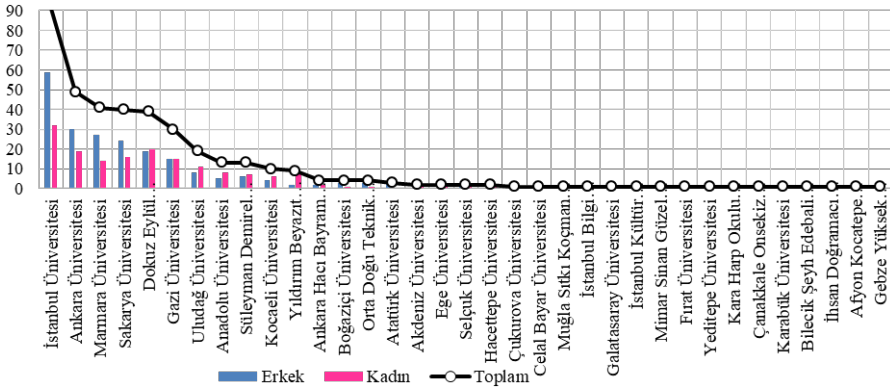
Çalışmanın öncül sonuçları kapsamında bibliyografik analizde öncelikle demografik unsurlardan cinsiyet parametresi incelenmiştir. Söz konusu parametrenin araştırma kapsamına alınmasının nedeni özellikle fen, eğitim ve sosyal bilimlerin bazı disiplinlerine² ilişkin yapılmış olan benzer çalışmalarda kadın ve erkek araştırmacı oranlarında dikkat çeken farklılıklar gözlenmiştir. Bu anlamda Türkiye’deki ÇEEİ araştırmacıları kadın ve erkek araştırmacı oranlarında dikkat çeken bir farklılık bulunmaktadır. Tezlerin yayımlanma yıllarına göre ve cinsiyete göre dağılımı Grafik-1’de sunulmuştur.

Grafik 1: Doktora Tezlerinin Yıllara ve Cinsiyete göre Dağılımı



Grafik 1’e göre ÇEEİ alanında tamamlanan tezlerin sayısında yıllara göre artış gözlemlenmiştir. Erkek araştırmacıların yıllara sarı olarak durağan bir eğilim çizdiği ancak kadın araştırmacıların artışı gözlemlenmektedir. Çalışma kapsamında kadın araştırmacıların toplam tez çalışmalarının % 44’ünü ürettiği görürülürken, 2014 yılından itibaren ÇEEİ bölümlerindeki doktora araştırmacılarından kadın araştırmacıların sayılarının erkeklerden daha fazla olduğu tespit edilmiştir. Türkiye’de ÇEEİ alanında toplam 35 üniversitede 394 adet doktora tezi tamamlanmıştır. Bu tezlerden 25 adedi bünyesinde ÇEEİ bölümü bulunmayan üniversitelerde gerçekleştirilmiştir. Doktora Tezlerinin üniversitelere göre dağılımı Grafik 2’de sunulmaktadır.

² Örneğin; Okulöncesi eğitime ilişkin yapılan lisansüstü eğitimlerde kadın araştırmacılarının ağırlıklı olduğu görülürken, Otomotiv Mühendisliği alanındaki lisansüstü çalışmalarda erkek araştırmacı ağırlığı tespit edilmiştir (YÖK, 2019).

Grafik 2: Doktora Tezlerinin Üniversitelere göre Dağılımı

Tamamlanan doktora tezlerinin üniversitelere göre dağılımı incelendiğinde tüm tezlerin % 79'unun örneklem içerisindeki üniversitelerin %20'si tarafından tamamlanmıştır. Bu kapsamda İstanbul Üniversitesi ve Ankara Üniversitesi başta olmak üzere sırasıyla Marmara, Sakarya, Dokuz Eylül, Gazi ve Uludağ Üniversiteleri en fazla doktora tezinin tamamlandığı üniversiteler olurken Dokuz Eylül ve Gazi Üniversitelerinde kadın araştırmacı sayısı daha fazla veya eşittir.

Betimleyici Analiz Bulguları

Akademik çalışmalarda bilhassa çalışmaların en önemli kısımlarının belirlenmesi için rehberlik edecek ve bir çok araştırmacının da kolaylıkla esere erişimini mümkün kılacak bölüm anahtar kelimelerin yer aldığı bölümdür. Çalışma örnekleminde yer alan tezlerde kullanılan anahtar kelimelere ilişkin kelime bulutu Şekil 1'de sunulmuştur.

Şekil 1: ÇEEİ Doktora Tezlerinde Kullanılan Anahtar Kelime Bulutu



Şekil 1’de görüldüğü üzere tezlerde en çok kullanılan anahtar kelimenin % 38 oranında “Sosyal Politika” olduğu tespit edilmiştir. “Sosyal Politika” anahtar kelimesi ile birlikte en çok kullanılan anahtar kelimeler “İşsizlik”, “Yoksulluk”, “Sosyal Güvenlik” ve “Küreselleşme” olarak belirlenmiştir. “İstihdam” anahtar kelimesi de “Sosyal Politika” gibi yaklaşık her 3 tezin birinde anahtar kelime olarak kullanılmıştır. “İstihdam” anahtar kelimesi ile birlikte sırasıyla en fazla “İşsizlik”, “Yoksulluk”, “İşgücü Piyasaları” anahtar kelimeleri kullanılmıştır. Çalışmanın öncül veri analizi kapsamında tez anahtar kelimeleri ile uyumlu olarak tez özetlerine uygulanan kelime analizinde en sık Sosyal ve Çalışma kelimelerinin kullanıldığı tespit edilmiştir. “Çalışma” kelimesinin kendisi ile birlikte en sık kullanılan kelimelerin ise “ilişki(si) vb. türevleri”, “yaşam(ı) vb. türevleri” ile eş anlamlı ifadeleri, “değer(leri) vb. türevleri”, “biçim(leri) vb. türevleri”. “Sosyal” kelimesi ile % 44 oranında “politika” kelimesi kalıp olarak kullanılırken bu söz kalıbını ardından “araçları”, “aktörü”, “uygulamaları”, “merkez(i) vb. türevleri”, “kurumsallaşmak” ifadeleri kullanılmaktadır. Sosyal kelimesi birlikte % 36 oranında “güvenlik vb. türevleri” ile devamında “sistem(i) vb. türevleri” kelimeleri de tez çalışmaları özetleri içinde kalıplaştırıldığını göstermektedir. “Sosyal” kelimesinin özetlerde en sık kullanılan kelimelerin sırasıyla “dışlanma”, “sigorta”, “sermaye”, “hizmet”, “içerme”, “hayat”, “harcama”, “hak”, “devlet” “diyalog”, “girişimci”, “devlet”, “adalet”, “alan” olduğu tespit edilmiştir.

Doktora Tez çalışmalarında araştırmaların amacı, kapsamı, yöntemi vb. bilgilerle kısaca tezin tanıtıldığı bölüm olan öz/özet bölümlerine değerlendirme Tablo-1'de sunulmuştur.

Tablo 1: Doktora Tezleri Özet İçeriklerine İlişkin Dağılım

	Amaç		Kapsam-Kısıtlar		Yöntem		Bulgular	
	f	%	f	%	f	%	f	%
Var	349	88,6	257	65,3	299	75,9	278	70,6
Yok	45	11,4	157	34,7	95	24,1	116	29,4

Tezlerin özet kısımlarının çoğunluğunda bir amaç cümlesi veya kalıbına rastlanırken, Tez araştırmasının kapsamı, kısıtları ile evren ve örneklem grupları daha düşük seviyede vurgulanmıştır. Benzer şekilde tez araştırmasının yöntemi sıklıkla vurgulanırken, araştırma sonuçlarının daha düşük bir oranla aktarılması dikkat çekmektedir. Bu kapsamda tezlerde kullanılan araştırma türleri ve yöntemleri Tablo 2'de sunulmaktadır.

Tablo 2: Doktora Tezlerinin Türü ve Kullanılan Araştırma Yöntemleri Dağılımı

Tez Türü	Araştırma Yöntemi	f	%	
Teorik	Betimsel Araştırma	129	32,7	
	Nitel	64	16,2	
Ampirik	Nicel	Ekonometrik	32	8,1
		Diğer (SPSS vb. ile)	142	36,1
	Karma	27	6,9	
Toplam		394	100	

Tez çalışmalarının büyük bir kısmı bünyesinde ampirik araştırmalar içeren bilgiler sunarken, bu araştırmalarda çoğunlukla nicel araştırma yöntemleri kullanılmaktadır. Araştırmacıların büyük bir kısmı amaçlı rastsal örneklem toplama yöntemi ile SPSS vb. nicel ölçüm yazılımlarını kullanarak yordama yaptığı görülürken, çok küçük bir araştırmacı grubu dünya üzerindeki çeşitli istatistikî verileri analiz etmek suretiyle tezlerinde ekonometrik araştırmalar yapmıştır. Son dönemde ise çalışmaların geçerliği ve güvenilirliğini artırmayı hedefleyen araştırmacıların karma yöntem eğilim gösterdiği tespit edilmiştir. Ayrıca nitel araştırma yöntemleri ile yazılan tez sayısında artış gözlemlenmiştir.

ÇEEİ tez araştırmaları içerisinde sektörel çalışmaların önemi yüksektir. Bu kapsamda tezlerin içeriğinde sektör-özel araştırmaların dağılımı Tablo-3'de sunulmaktadır.

Tablo 3: Doktora Tezlerindeki Sektör Özel Araştırmaların Dağılımı

Sektör	f	%
İmalat	18	19,3
• Otomotiv	3	-
• Çimento	3	-
• Metal	2	-
• Cam	2	-
• Maden	1	-
• Mobilya	1	-
Sağlık	13	14
Kamu	9	9,6
Bankacılık	7	7,5
Eğitim	7	7,5
Bilişim	6	6,4
Tarım	5	5,3
Tekstil	4	4,3
Savunma Sanayii	3	4,2
Hizmet Sektörü (Genel)	3	4,2
İnşaat	2	2,1
Spor	2	2,1
Denizcilik	2	2,1
Enerji	2	2,1
Medya	2	2,1
Perakende	2	2,1
Havacılık	2	2,1
Zanaatkarlık	1	1
Lojistik	1	1
Özel Güvenlik	1	1
Sanat	1	1
Toplam	93	100

Tezlerin yaklaşık % 23,6'sında sektör özel araştırmalar icra edilmiştir. Bu kapsamda genelde ve özelde hizmet sektörü özelinde araştırmaların düşük oranı dikkat çekmektedir.

Doktora Tezlerinde araştırmacıların Türkiye haricindeki ülkeler ile ilgili analiz ve araştırma yaptıkları tespit edilmiştir. Araştırma yapılan ülkelerin dağılımı Tablo 4'te sunulmuştur.

Tablo 4: Doktora Tezleri İçeriğindeki Araştırmalara Konu olan Ülkeler

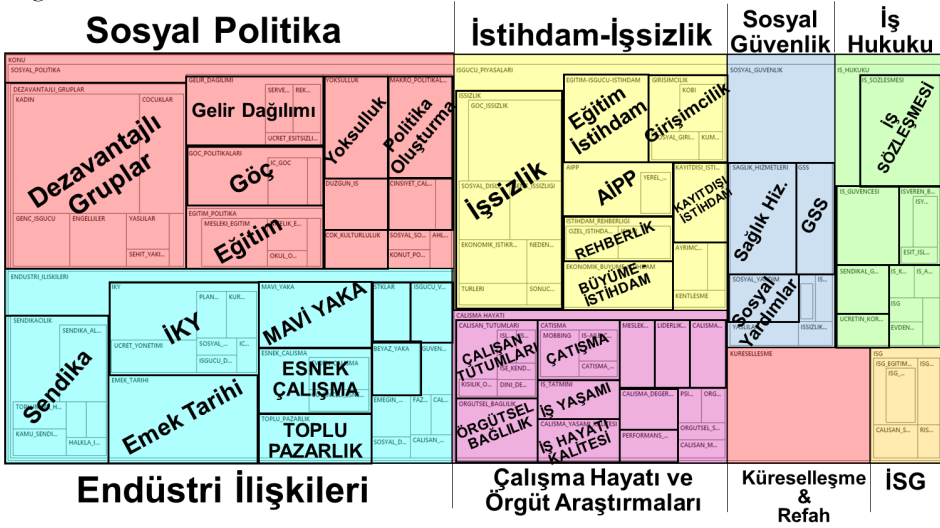
Ülke	f	%
AB28	18	18,5
İngiltere	9	9,2
Fransa	6	6,1
A.B.D.	6	6,1
Almanya	6	6,1
Hollanda	5	5,1
İsveç	4	4
Polonya	4	4
Kanada	3	3
Belçika	3	3
Brezilya	2	2,1
Meksika	2	2,1
İtalya	2	2,1
İspanya	2	2,1
Finlandiya	2	2,1
Hindistan	2	2,1
İrlanda	2	2,1
Çin	2	2,1
Arjantin	2	2,1
Küba	1	1
Azerbaycan	1	1
Güney Kore	1	1
Güney Afrika	1	1
Bangladeş	1	1
Nijerya	1	1
Japonya	1	1
Norveç	1	1
Çekya	1	1
Danimarka	1	1
Lüksemburg	1	1
Estonya	1	1
Yunanistan	1	1
Rusya	1	1
İsrail	1	1
Toplam	97	100

Tablo 4'te yer alan unsurların tamamı tezlerin içeriğinde doğrudan araştırma yapılan ülke ve/veya çoklu karşılaştırma/araştırma yapılan ülkeler olarak dağılım

göstermektedir. Ancak doğrudan tezlerin araştırmalarına konu olan ülke sayısı yaklaşık %18,5 oranında olmak üzere toplam 18 doktora tezi tespit edilmiştir.

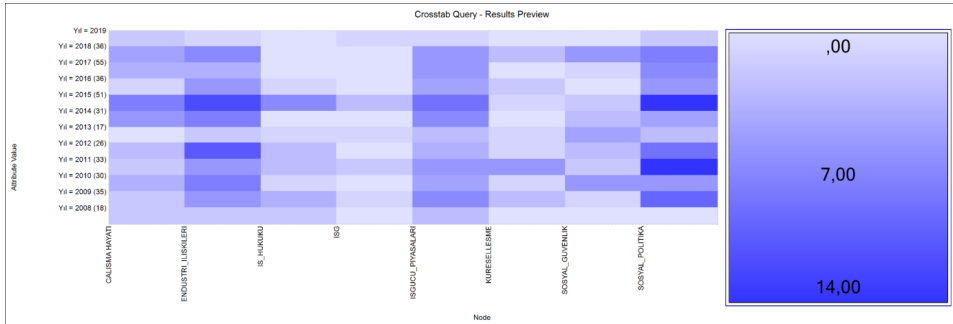
Bu çalışma kapsamında tümevarımsal kodlama ile yapılan analiz kapsamında öne çıkan kodlama haritası ve kategoriler Şekil 2'de sunulmuştur. Sırasıyla tezlerin ana odak noktasından bağımsız içeriği itibariyle ve sırasıyla Sosyal Politika, Endüstri İlişkileri, İstihdam-İşsizlik, Çalışma Hayatı ve Örgüt Araştırmaları temalarının ön plana çıktığını söylemek mümkündür.

Şekil 2: Doktora Tezleri içeriğinde belirlenen kod ve kategorilerin Temalara göre dağılımı



Doktora Tezlerinin içeriğine göre çalışmanın ikincil kodlama süreçleri kapsamında oluşturulan temaların yıllara göre dağılımı Şekil 3'de sunulmuştur.

Şekil 3: Doktora Tezlerinin Belirlenen Temalar Altında Yıllara Göre Dağılımı

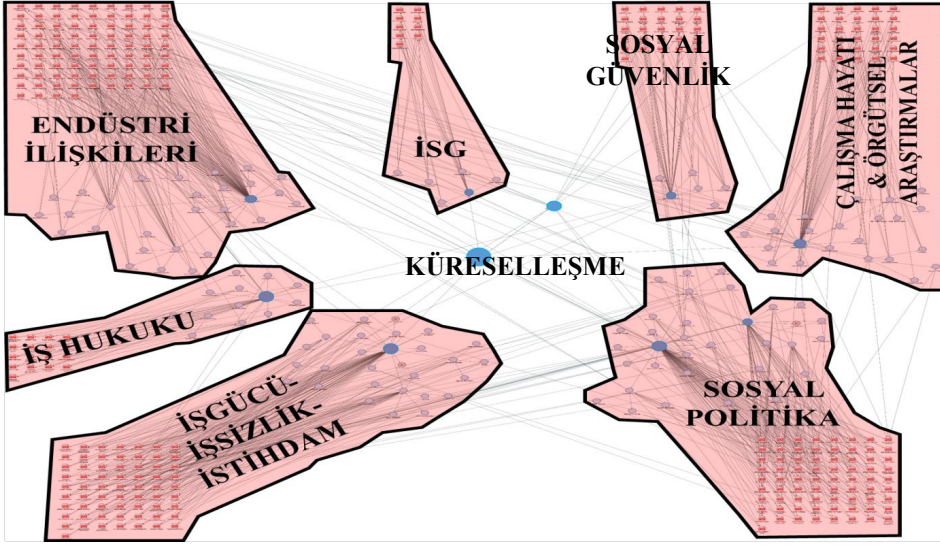


Doktora tezlerinin içerikleri itibarıyla Şekil 2 ve Şekil 3'de gösterildiği üzere bölüm araştırmacılarının en çok çalıştıkları bilim dallarının birbirine yakın oranlarda olmak üzere Endüstri İlişkileri (n=93, %23,6) ve Sosyal Politika (n=92, %22,8) temaları olduğu görülmektedir. Söz konusu üstünlük Şekil 3'e göre çalışma kısıtı yılları içerisinde devam ederken, yıllara göre dikkate çarpan herhangi bir tema değişikliği gözlenmemiştir. Bu kapsamda Çalışma İlişkileri ve Örgütsel Araştırmalar ile İşgücü Piyasalarına ilişkin tez çalışmaları geçmişten günümüze artarak devam etmektedir. Sosyal Güvenlik, İş Sağlığı ve Güvenliği konuları durağan bir grafik çizerken, küreselleşme ve refah çalışmalarının yıllar içerisinde azaldığı görülmektedir. ÇEEİ doktora tezlerinin içeriğinde bazı araştırmacıların birden fazla konu kapsamında tez çalışmasını yürüttüğü gözlenmiştir. Bu kapsamda tezlerde çalışılan temalar arası etkileşim Şekil-4'te, kodlama çalışmasına göre tezler arasındaki tematik ilişkiler matrisi Tablo-5'te sunulmuştur.

Tablo 5: Doktora Tezleri Arasındaki Tematik İlişkiler Matrisi

	A	B	C	D	E	F	G
A: Çalışma Hayatı	-						
B: Endüstri İlişkileri	5	-					
C: İş Hukuku	1	4	-				
D: İ.S.G.	0	0	0	-			
E: İstihdam ve İşsizlik	0	1	1	0	-		
F: Küreselleşme	0	4	0	0	2	-	
G: Sosyal Güvenlik	1	1	1	0	1	2	-
H: Sosyal Politika	2	3	0	0	6	1	1

Şekil 4: Doktora Tezlerindeki Temalar Arası İlişki Haritası



Çalışma kapsamında ilişkiler matrisi tersine incelenmiştir. Doktora tezlerinin içeriğinde en fazla araştırılan temalardan olan “Sosyal Politika” ve “İşgücü Piyasaları” Temaları arasındaki ilişkilendirmelerin dezavantajlı gruplar özelinde yoğunlaştığı tespit edilmiştir. Aktif İşgücü piyasası politikaları araştırmaları içeren 7 doktora tezinin odak noktaları sırasıyla kadınlar, gençler, göçmenler, yaşlılar olmak üzere dezavantajlı gruplardır. Girişimcilik kategorisinde yer alan 4 tezin yoksulluk ve göçmenler ile gençleri merkezine aldığı tespit edilmiştir. İstihdam rehberliği, Genç işsizliğinin önlenmesi, yerel ve bölgesel istihdam politikaları kategorilerinde yer alan 8 tez, mesleki eğitim kategorisi ile ilişkilendirilmiştir. Eğitim-İşgücü-İstihdam kategorisinde yazılan 10 doktora tezi bünyesinde yalnızca gençler ile ilişkilendirilirken, 3 tez ise kadın ve çocuklarla ilişkilendirilmiştir. Kayıtdışı istihdam başlığı 3 doktora tezinde yoksulluk ve dezavantajlı gruplar kategorileri ile birlikte incelenmiştir. Söz konusu tezlerden ayrı olmak üzere kayıtdışı istihdam konusu münferit olarak 2 ayrı tez içeriğinin ana kategorisini oluşturmaktadır. Küreselleşme teması doktora tezleri içerisinde sıklıkla yer alırken, İş hukuku teması haricindeki diğer temalar bünyesinde yazılan doktora tezlerinin içeriğinde yer almaktadır. Sosyal Politika-İşgücü Piyasaları temaları içerisinde yazılan doktora tezlerinin kategorilerine göre dağılımı Tablo 6’da sunulmuştur.

Tablo 6: Doktora Tez İçeriklerinin Sosyal Politika – İşgücü Piyasaları Temalarına göre Dağılımı

Sosyal Politika-Kategori – Kod	f	%	İşgücü Piyasaları-Kategori Kod	f	%
Dezavantajlı gruplar	40	44,4	İşsizlik	25	35,21
Kadınlar	18	20	Göç-İşsizlik	8	11,27
Çocuklar	7	7,78	Genç İşsizliği	5	7,04
Gençler	6	6,67	Sosyal Dışlanma	4	5,63
Engelliler	4	4,44	Kriz-İstikrar-İşsizlik	3	4,23
Yaşlılar	2	2,22	Nedenleri	2	2,82
Şehit Yakınları-Gaziler	1	1,11	Türleri	2	2,82
Romanlar	1	1,11	Sonuçları	1	1,41
Hükümlüler	1	1,11	Eğitim-İşgücü-İstihdam	10	14,08
Gelir Dağılımı	11	12,22	Girişimcilik	8	11,27
Rekabet ve Gelirin Bölüşümü	2	2,22	KOBİLER	3	4,23
Servetin Yaygınlaştırılması	2	2,22	Sosyal_ Girişimcilik	2	2,82
Ücret Eşitsizlikleri	1	1,11	Kümenleme	1	1,41
Eğitim Politikaları	9	10	AİPP	7	9,86
Mesleki Eğitim	5	5,56	Yerel Politikalar	2	2,82
Nitelik Edinimi	2	2,22	Yapısal Politikalar	1	1,41
Okul Öncesi Eğitim	1	1,11	İstihdam Rehberliği	6	8,45
Eğitimde Eşitsizlik	1	1,11	Özel İstihdam Büroları	3	4,23
Göç Politikaları	9	10	İŞKUR	3	4,23
İç Göç	2	2,22	Geçici İstihdam	0	0,00
Beyin Göçü	2	2,22	Büyüme-İstihdam	6	8,45
Makro Politikalar	8	8,89	Kayıtdışı İstihdam	5	7,04
Yoksulluk	7	7,78	Ayrımcılık	2	2,82
Toplumsal Cinsiyet Çalışmaları	4	4,44	Kentleşme	1	1,41
Cok Kültürlülük	3	3,33	Özelleştirme İstihdam	1	1,41
Düzenli İş	3	3,33	Toplam	70	100
Toplum Algısı	1	1,11			
Sosyal Sorumluluk	1	1,11			
Ahlak	1	1,11			
Konut Politikaları	1	1,11			
Toplam	92	100			

Doktora tezleri temalarında birbirleri arasında en fazla ilişki kurulan ikinci grup “Endüstri İlişkileri” ve “Çalışma Hayatı ve Örgütsel Araştırmalar” temalarıdır. Odak noktası Örgütsel Bağlılık, Örgütlerde Çatışma, Çalışma Değeri, Psikolojik Sözleşme

kategorileri olan tezler, İnsan Kaynakları Yönetimi (İKY), Sendika Bağlılığı, Esnek Çalışma ve Toplu pazarlık ile Esnek Çalışma kategorileri ile sıklıkla ilişkilendirilmiştir. Sendika araştırmaları kategorisinde yer alan tezler ise iş hukuku teması altındaki kategorilerle ilişkilendirilmiştir. Sendika araştırmaları kategorisi, iş hukuku teması altında en çok ücretin korunması, esnek çalışma ve iş sözleşmeleri başlıkları ile ilişkilendirilmiştir. “Endüstri İlişkileri” ve “Çalışma Hayatı ve Örgütsel Araştırmalar” temaları içerisinde yazılan doktora tezlerinin kategorilerine göre dağılımı Tablo 7’de sunulmuştur.

Tablo 7: Doktora Tez İçeriklerinin Endüstri İlişkileri – Çalışma Hayatı ve Örgüt Araştırmaları Temalarına göre Dağılımı

Endüstri İlişkileri- Kategori – Kod	f	%	Çalışma Hayatı ve Örgüt f Araştırmaları-Kategori-Kod	%
İ.K.Y.	18	20	Çalışan Tutumları	7 14,29
Ücret Yönetimi	4	4,44	Tükenmişlik-Kişilik	1 2,04
Planlama	2	2,22	İşle Bütünleşme	1 2,04
Kurumsallaşma	2	2,22	İşe Kendini Kaptırma	1 2,04
İç Kontrol	1	1,11	Dini Değerler	1 2,04
İşgücü Devri	1	1,11	İşe Yabancılaşma	1 2,04
Sosyal Sorumluluk	1	1,11	Örgütlerde Çatışma	6 12,24
Sendika Çalışmaları	17	18,89	Mobbing	3 6,12
Toplumsal Hareket	4	4,44	İş-Aile Çatışması	2 4,08
Sendika Algısı Bağlılığı	4	4,44	Çatışma Yönetimi	1 2,04
Kamu Sendikacılığı	2	2,22	Örgütsel Bağlılık	6 12,24
Grev	2	2,22	İş Tatmini	5 10,20
Halkla İlişkiler	1	1,11	Çalışma Değerleri	4 8,16
Sosyal Ağlar	1	1,11	Çalışma Etiği	4 8,16
Sendika Özgürlüğü	1	1,11	Çalışma Yaşamı Kalitesi	4 8,16
Emek Tarihi	14	15,56	Liderlik Araştırmaları	3 6,12
Esnek Çalışma	9	10	Meslek Sosyolojisi	3 6,12
Evden Çalışma	3	3,33	Performans Yönetimi	2 4,08
Güvenceli Esneklik	2	2,22	Örgütsel Sessizlik	2 4,08
Mavi Yaka ve Sendika	8	8,89	Çalışan Motivasyonu	1 2,04
Toplu Pazarlık	5	5,56	Psikolojik Sözleşme	1 2,04
Beyaz Yaka ve Sendika	3	3,33	Örgüt Kültürü	1 2,04
STK ve Sendika	2	2,22	Toplam	49 100
Güvencesizlik	2	2,22		
Emeğin Denetimi	2	2,22		
Sosyal Diyalog	2	2,22		
Çalışan Katılımı	1	1,11		
Fazla Çalışma	1	1,11		
Çalışmanın sonu	1	1,11		
Toplam	90	100		

Tablo 7'de gösterilen Emek Tarihi kategorisinde yer alan tezler yalnızca “İnsan Kaynakları Yönetimi” ve “Sendika Araştırmaları” kategorileri ile ilişkilendirilmiştir. Öte yandan “Endüstri İlişkileri” teması altında yazılan doktora tezlerinde “İş Hukuku” ve “Sosyal Politika” temaları ile ilişkilendirmeler tespit edilmiştir. Endüstri İlişkileri altında “Mavi Yaka ve Sendika” kategorisi altındaki tezlerin “Küreselleşme” teması ile birlikte, “Dezavantajlı Gruplar”, “Kayıtdışı İstihdam” ve dezavantajlı gruplardan “Kadınlar” ile ilişkilendirilmiş altı tez tespit edilmiştir. “İş Hukuku” teması altında ise toplam altı tezde sırasıyla “İş Sözleşmesi”, “Ücretin Korunması” ve “Esnek Çalışma” kategorileri ile ilişkilendirmeler tespit edilmiştir. Aynı çalışmalardan beşinde Sosyal Politika teması içeriğindeki “Kadınlar”, Gelir Dağılımı ve Dezavantajlı Gruplar” kategorilerinin “İş Hukuku” teması ile birlikte incelendiği tespit edilmiştir. “Endüstri İlişkileri” kapsamında “Sendika” kategorisi altında “Küreselleşme” teması ile en fazla ilişkilendirilen konu başlıkları Sendika Özgürlüğü ve Sendika Bağlılığı ve Algısı'dır.

Sosyal Güvenlik, İş Sağlığı ve Güvenliği (İSG) ve İş Hukuku temaları kapsamında yer alan ÇEEİ doktora tezlerinin diğer temalarla daha düşük bir ilişkilendirme sunduğu tespit edilmiştir. Buna göre “İSG” teması kapsamında tamamlanan tezler “Sosyal Güvenlik” teması kapsamındaki iki tez haricinde hiç bir tema ile ilişkilendirilmemiştir. Ancak “İş Hukuku” teması altında yukarıda ifade edilen “Endüstri İlişkileri” teması altındaki kategoriler haricindeki temalarla da en az iki veya daha az tez ile ilişkilendirilmiştir. “Sosyal Güvenlik”, “İSG” ve “İş Hukuku” temaları içerisinde yazılan doktora tezlerinin kategorilerine göre dağılımı Tablo 8'de sunulmuştur.

Tablo 8: Doktora Tez İçeriklerinin Sosyal Güvenlik - İş Hukuku – İ.S.G. Temalarına göre Dağılımı

Sosyal Güvenlik-Kategori-Kod	f	%	İş Hukuku-Kategori-Kod	f	%
Sağlık Hizmetleri	10	33,3	İş Sözleşmesi	6	26,09
Sosyal Yardım	5	16,7	İş Güvencesi	5	21,74
Genel Sağlık Sigortası	4	13,3	İşveren Borcu	3	13,04
Yaşlılık Sigortası	3	10	Eşit İşlem	1	4,35
İşsizlik Sigortası	3	10	Güvenlik ve İşyeri Hekimi	1	4,35
İş Kazası Meslek Hastalıkları	2	6,7	Sendikal Güvence	2	8,7
Sosyal Hizmetler	2	6,7	Ücretin Korunması	2	8,7
Evde Bakım Hizmetleri	1	3,3	Evden Çalışma	1	4,35
Toplam	30	100	Dinlenme Hakkı	1	4,35
İSG-Kategori-Kod	f	%	İş Koşulları	1	4,35
İSG Eğitim-İş Kazası İlişkisi	4	40	İş Aracılığı	1	4,35
İSG Modelleme	3	30	Toplam	23	100
İSG Kültürü-İş Kazası İlişkisi	3	30			
Çalışan Sağlığı	2	20			
İSG Risk Yönetimi	1	10			
Toplam	10	100			

Sosyal Güvenlik teması altındaki tezlerin başında “Sağlık Hizmetleri” kategorisi yer almaktadır. Bu kategorideki tezlerin % 98’i 2010 yılı ile 2014 yılları arasında “Sağlıkta dönüşüm” konusunda tamamlanmıştır. Aynı yıllar içerisinde “Genel Sağlık Sigortası” kategorisindeki tüm tezler tamamlanmıştır. Sözkonusu tezlerin merkez sorunsalı refah devleti ve neoliberal politikalar çerçevesindeki sağlık politikalarının Türkiye’deki uygulamalarıdır. Bu bağlamda tezlerin %85’inde mevzuat ve karşılaştırmalı analizler sunulurken yalnızca iki araştırmada ampirik yöntemler ve ekonometrik araçlarla sosyal güvenlik – sağlık hizmetleri ilişkisi incelenmiştir. “Sosyal Yardım” kategorisi altında tamamlanan tezlerin merkezi sorunsalı sosyal yardımların bireylerin ve toplumun üzerindeki etkileridir. Tez araştırmacılarının gerek katılımcı gözlem, gerekse nicel araştırma yöntemleri ile bilfiil sosyal yardım alıcılarına ulaşmaya çalıştığı gözlenmiştir.

“İş hukuku” teması altında yazılan tezler konuları itibariyle doğrudan çalışma hayatı mevzuatına ilişkin araştırmalar içermektedir. “İş Sözleşmesi” ve “İş Güvencesi” kategorileri bu temada öne çıkmaktadır. Sözkonusu kategorilerin 2009-2012 yılları arasında incelendiği görülmüştür. İş sözleşmesi kategorisinde tamamlanan tezlerin dört adedi sözleşmenin feshi, sonlanması veya devri konularında yapılan araştırmaları içerirken, bir tez içerisinde iş sözleşmesi ve sosyal sigorta ilişkisi, bir diğer tezde iş sözleşmelerinin uluslararası boyutu irdelenmiştir.

“İş Sağlığı ve Güvenliği” teması ÇEEİ doktora tezleri içeriğinde en az incelenen tema olarak tespit edilmiştir. diğer temalarla daha düşük bir ilişkilendirme sunduğu

tespit edilmiştir. Buna göre “İSG” teması kapsamında tamamlanan tezlerde yoğunlukla İSG kültürünün iş kazalarına etkileri ve İSG yönetim modelleri incelenmiştir. İSG kültürü kategorisinde araştırmacılarının tamamının anket yöntemi vasıtasıyla çeşitli sektörlerle ilişkin İSG farkındalığını ölçmüştür. İSG yönetim modelleri kategorisi altından tamamlanan tezlerin araştırma örneklemini İSG uzmanları ve karar vericileridir. Elde edilen bulgular yoluyla Türkiye’de İSG politika ve yöntemlerine ilişkin önerilerde bulunulmuştur.

ÇEEİ doktora tezlerinde “Küreselleşme” teması da diğer temalardan bağımsız olarak araştırma konusu olmuştur. Bu kapsamda tamamlanan çalışmaların merkezi sorunsalının refah devleti ve bunla ilişkili sosyopolitik unsurlardır. Küreselleşme teması altındaki 18 doktora tezin içeriğinde birlikte en sık çok kullanılan kalıp kavramlar sırasıyla refah devleti, neo-liberalizm, sağlık ve toplumdur.

Sonuç ve Öneriler

Bu çalışmada, 2008-2019 yılları arasında Türkiye’de ÇEEİ alanında tamamlanmış doktora tezlerinin tematik yönelimlerinin tespit edilmesi amaçlanmıştır. Bu amaçla 364 adet doktora tezi nitel araştırma yöntemleri ile derinlemesine irdelenmiştir.

Çalışma kapsamındaki doktora tezlerinde ÇEEİ doktora tezleri 8 tema altında 207 farklı kategoride birbirleri ile kısmi ilişkiler kurularak tamamlanmıştır. Bu bağlamda Türkiye’de ÇEEİ bölümlerince doktora tez çalışmalarında en fazla Sosyal Politika ve Endüstri İlişkileri konuları üzerinde çalışıldığı tespit edilmiştir. Ancak ilgili temaların alt kategorileri incelendiğinde tezlerin özellikle bazı kategorilere yoğunlaştığı tespit edilmiştir. Buna göre sosyal politika teması altında yazılan tezlerin yarısından fazlasının dezavantajlı gruplar kategorisinde tamamlandığı ve söz konusu kategori altında % 65 oranının “Kadın” konulu araştırmalar yapıldığı görülmüştür. Bu kapsamda toplumsal cinsiyet temelli sosyopolitik çalışmaların ancak son yıllara yaklaşıldıkça gerçekleştirildiği tespit edilmiştir. Sosyal Politika teması altında yer alan tezlerin diğer yarısının homojen bir dağılım gösterdiğini söylemek mümkündür. Endüstri İlişkileri teması altında yer alan tezlerde de İKY, Sendika, Emek Tarihi ve Esnek Çalışma kategorilerinde yoğunlaşmıştır. Endüstri İlişkileri teması altında yer alan tezlerin % 65’i bu kategoriler altında yer almakla beraber toplu pazarlık ve çalışan verimliliği konuları öne çıkan diğer başlıklardır. Endüstri ilişkilerinin temelinde bir işçi hakkı olarak yer alan grev ve lokavt ile ücret kategorilerinde yeterli doktora araştırmasının gerçekleştirilmediğini söylemek mümkündür. İstihdam ve işsizlik temasının altında yer alan tezlerin merkezi odak noktasının başta genç işsizliği olmak üzere işsizlik kategorisidir. Öte yandan Eğitim-İstihdam, İstihdam Politikaları, İstihdam Rehberliği, Ekonomik büyüme ve İstihdam ilişkileri kategorilerinde homojen bir dağılım söz konusu iken “Kentleşme ve İşsizlik”, “Kayıtdışı İstihdam”, “Pasif İstihdam Politikaları” kategorilerinin giderek geri planda kalmaktadır. Çalışma kapsamında doktora tezlerinin dağılımı incelendiğinde tüm tezlerin yaklaşık % 70’inin yukarıda belirtilen temalar altında yer aldığı görülmektedir. Halen çalışma hayatı ve örgüt

araştırmaları, sosyal güvenlik, iş sağlığı ve güvenliği ile iş hukuku temaları altında yer alan doktora tezlerinin yıllara göre durağan bir seyir izlediği görülmektedir (Şekil 3.).

Doktora tezleri içeriğindeki ana temaların birbirleri ile olan ilişkileri farklılık göstermektedir. Buna göre, “İstihdam ve İşsizlik” teması ile “Sosyal Politika” arasında bilhassa “Dezavantajlı Gruplar” kategorisinde “Kadın” araştırma konusu özelinde güçlü bir ilişki vardır. “Çalışma Hayatı ve Örgütsel Araştırmalar” teması ile “Endüstri İlişkileri” teması arasında ise orta düzey güçlü ilişkiye “İKY” kategorisinde rastlanmıştır. Yine “Endüstri İlişkileri” teması ile “Sosyal Politika” ve “İş Hukuku” temaları arasında orta düzey bir ilişkiye rastlanmıştır.

Çalışma kapsamında yanıt aranan sorulardan bir diğeri ise kullanılan yöntemlerdir. Buna göre tezlerin % 64’ünde ampirik araştırmalarla yapıldığı tespit edilmiştir. Tezlerde en fazla kullanılan yöntemin nicel yöntem en fazla kullanılan veri toplama aracı ise anket veya ölçek kullanımındır. Bilhassa işsizlik ve istihdam ile sosyal güvenlik harcamaları vb. makro ekonomik başlıklar kapsamında planan doktora tezlerine ilişkin ekonometrik araştırma yöntemlerinin oldukça düşük seviyede olduğu tespit edilmiştir. Öte yandan tezlerindeki araştırmalarının geçerlik ve güvenilirliğini artırmak isteyen doktorantların son yıllarda nitel ve karma araştırmaya ilgi duyduğu görülmektedir. Ancak tezlerin özet kısımlarında kullanılan araştırma yöntemlerine ilişkin oldukça düşük bir bilgilendirme yapıldığı tespit edilmiştir.

Türkiye’de son on yılda ÇEEİ alanındaki doktora tezlerinin tamamlandığı üniversiteler açısından Grafik-2’de gösterildiği üzere ilk beş üniversitenin tüm tezlerin yaklaşık % 80’ini ürettiğini göstermektedir. Ancak üniversitelerde hiç bir İngilizce doktora tezinin tamamlanmaması, söz konusu tezlerin uluslararası farkındalığının sağlanması bağlamında önemli bir soru işaretini ortaya koymaktadır. Doktora tezlerinin içeriğinde bir çok ülke araştırmalarının içeriğine girmesine rağmen yoğunlukla Avrupa Birliği ülkeleri araştırmalarının tezlerin içeriğinde yer aldığı görülmektedir. Öte yandan doktora tezlerinde doğrudan konusu olarak seçilmiş ülkeler çerçevesinde araştırmaların da oldukça düşük seviyede olduğu tespit edilmiştir. Doktora tezleri içeriğinde yoğunlukla imalat, sağlık, kamu, eğitim ve bankacılık sektörüne ilişkin saha araştırmalarının yer aldığını söylemek mümkündür.

Çalışmanın bulguları neticesinde ortaya çıkan öneriler aşağıdaki şekilde sıralanmaktadır;

Müteakip dönemdeki doktora tezlerinin yöntem açısından gelenekselleşen anket/saha araştırması vb. yöntemlere ek olarak, tezlerin geçerlik ve güvenilirliğini artırmak maksadıyla karma yöntem araştırmalarına yönlendirilmesinin faydalı olacağı değerlendirilmektedir. Öte yandan bilhassa örgüt çalışmaları, göç çalışmaları ve çalışma sosyolojisi araştırmaları başta olmak üzere uygulama alanı olan tüm ÇEEİ temaları altındaki doktora tezlerinde son yıllarda giderek yaygınlaşan artan nitel araştırma yöntemlerinin kullanılması önerilmektedir. ÇEEİ alanındaki doktora tezlerindeki ekonometrik yöntemlerin kullanımı yaygınlaştırılmalıdır. Bu bağlamda özellikle araştırmacıların zorunlu aldıkları bilimsel araştırma yöntemleri derslerine ek olarak temel ekonometri ve ileri ekonometri derslerinin açılması, söz konusu dersler ilgili

bölümlerin müfredatında var ise zorunlu hale getirilmesinin faydalı olacağı değerlendirilmektedir. Öte yandan her bilim dalında olduğu üzere sosyal bilimlerde de kullanım alanı yaygınlaşan yapay zekâ ve makine öğrenmesi araştırmalarının ÇEEİ alanındaki tezlerde de kullanılması da tezlerin görünürlüğünü artıracaktır. Yukarıda da belirtildiği üzere İngilizce veya yabancı dilde doktora tezlerinin artırılması önerilmektedir. Böylelikle gerek ÇEEİ bölümlerimizin gerekse ilgili araştırmacı ve araştırmaların uluslararası tanınırlığı artacaktır.

Tematik ve kategorik araştırma önerileri kapsamında Sosyal Politika, Endüstri ilişkileri, Göç Araştırmaları ve Çalışma Ekonomisine ilişkin büyük veri ve sosyal ağ araştırmalarının müteakip dönem tezlerinde kullanılmasının faydalı olacağı değerlendirilmektedir. Özellikle çok boyutlu meslek sosyolojisi araştırmaları ve göç ekonomisi çalışmalarının öne çıkmasının muhtemel olduğu görülmektedir. Ayrıca ne eğitimde ne istihdamda (NENİ) olan genç nüfus oranında dünyanın en yüksek ikinci ülkesi olan Türkiye'de (OECD, 2019) bu alanda tamamlanacak doktora tezleri ile bilimsel akademik katkının yanında toplumsal bir sorunun çözümüne katkı sağlanması muhtemeldir. Benzer durumun eğitim araştırmaları ile ilgili olduğu da tespit edilmiştir. Bu bağlamda makro politika belirleme noktasında yeterince doktora tezi üretilmiş olmasına rağmen mesleki eğitim ve alt branşları özelinde halen araştırmalara ihtiyaç duyulmaktadır.

ÇEEİ alanındaki Doktora tezlerindeki ülke-bölge araştırmaları önerileri kapsamında bilhassa Afrika, Güney ve Orta Amerika ve Orta Asya araştırmalarının halen yeterli düzeyde olmadığı görülmektedir. Sektörel araştırmalar kapsamında Denizcilik, Bilişim, Savunma Sanayii ve Enerji sektörüne dönük araştırmaların artırılmasının faydalı olacağı değerlendirilmektedir.

Son olarak, ÇEEİ lisansüstü eğitim tezlerinin gelişen araştırma yöntemleri vasıtasıyla periyodik olarak incelenmesi, gerek geçmiş çalışmalarla karşılaştırma açısından gerekse akademiye ve araştırmacılara sunulacak rehberlik bakımından önemli katkılar sağlayacaktır.

KAYNAKÇA

- Aksaraylı, M.F. (2014). Türkiye’de İş Tatmini Konusunda Yapılan Lisansüstü Tezlerin Tematik Açından Analizi, *Uluslararası Sosyal Araştırmalar Dergisi*, 7(35), 666-680.
- Akyol, B. ve Yavuzkurt, T. (2016). Türkiye’de Lisansüstü Tezlerde Eğitim Denetimi, *Uluslararası Türkçe Edebiyat Kültür Eğitim Dergisi*, Cilt.5, Sayı. 2, ss.908-926
- Akyol, C. (2018). Turizm Eğitimi ile İlgili Lisansüstü Tezlerin İçerik Analizi Yöntemi ile Değerlendirilmesi, *Türk Turizm Araştırmaları Dergisi*, Cilt.2, Sayı.3, ss.21-33
- Boyacı, S. & Demirkol, S. (2018). Türkçe Eğitimi Alanında Yapılan Doktora Tezlerinin İncelenmesi, *Ana Dili Eğitimi Dergisi*, Cilt.6, Sayı.2, ss.512-531
- Creswell, J.W. & Poth, C. N. (2018), *Qualitative Inquiry & Research Design Choosing Among Five Approaches Fourth Edition*, Sage Publication Inc., CA: USA
- Dilek, A., Baysan, S., & Öztürk, A. A. (2018). Türkiye’de Sosyal Bilgiler Eğitimi Üzerine Yapılan Yüksek Lisans Tezleri: Bir İçerik Analizi Çalışması. *Turkish Journal of Social Research/Türkiye Sosyal Araştırmalar Dergisi*, 22(2), 581-602.
- Dirlikli, M., Aydın, K., & Akgün, L. (2016). Cooperative learning in Turkey: A content analysis of theses. *Educational Sciences: Theory & Practice*, 16, 1251-1273.
- Durak, G., Yünkül, E., Çankaya, S., Akpınar, Ş., Erten, E., İnam, N., & Urfa, M. (2016). Content Analysis of Master Theses and Dissertations Based on Action Research. *Journal of Education and Training Studies*, 4(12), 71–80.
- Durak, G., Cankaya, S., Yünkül, E. & Mısırlı, Z. A. (2018). A Content Analysis of Dissertations in the Field of Educational Technology: The Case of Turkey, *Turkish Online Journal of Distance Education*, 19(2), 128-148.
- Glaser, D.G. & Strauss, A.L. (1967). *The Discovery of Grounded Theory: Strategies for Qualitative Research*, London, Aldline Transaction.
- Gönen, S. (2018). Hedef Maliyetleme İle İlgili 1999-2017 Yılları Arasında Türkiye’de Yayınlanmış Lisansüstü Tezlerin İçerik Analizi. *İnsan ve Toplum Bilimleri Araştırmaları Dergisi*, 7 (4), 2378-2390. DOI: 10.15869/itobiad.458796
- Gür Erdoğan, D., Kaya Uyanık, G. & Güngören, Ö. C. (2018). Aktif Öğrenmeye İlişkin Lisansüstü Tezlerin Yapısal İncelenmesi. *Sakarya University Journal of Education*, 8(1), 111-125.
- Kantorski, V., & Stegman, S. (2006). A Content Analysis of Qualitative Research Dissertations in Music Education, 1998-2002. *Bulletin of the Council for Research in Music Education*, (168), 63-73. 1
- Karadağ, E. (2009). Eğitim Bilimleri Alanında Yapılmış Doktora Tezlerinin Tematik Açından İncelemesi. *Ahi Evran Üniversitesi Eğitim Fakültesi Dergisi*, 10(3), 75-87.
- Karadeniz, O. (2010). Çalışma Ekonomisi ve Endüstri İlişkileri Öğretimini Yeniden Düşünmek. *Türk-İş Dergisi*, 2010/390, ss. 55-59.

- Karakoç, B., Özpolat, E.T. & Kara, K. (2018). Türkiye'de Öğretmen Yetistirme Konusunda Yapılan Lisansustu Tezlerin İncelenmesi (1987-2017). Akdeniz Eğitim Araştırmaları Dergisi, 12(24), 313-333. doi: 10.29329/mjer.2018.147.17
- Kavakçı, S. & Yardımcıoğlu, F. (2018). Hedef Maliyetleme İle İlgili 1999-2017 Yılları Arasında Türkiye'de Yayınlanmış Lisansüstü Tezlerin İçerik Analizi. Bolu Abant İzzet Baysal Üniversitesi İktisadi ve İdari Bilimler Fakültesi Ekonomik ve Sosyal Araştırmalar Dergisi, Cilt 14, Yıl 14, Sayı 2, 2018, ss. 317-341
- Kirel, Ç., Özkan, Y., Canbey, Ö., V., Özdemir, M. Ç., Kocabaş, F. & Erdoğan, E. (2018). Çalışma Ekonomisi ve Endüstri İlişkileri Bölümü Öğrencilerinin Kimlik Algıları ve İşgücü Piyasalarındaki Beklentileri. "İş, Güç" Endüstri İlişkileri ve İnsan Kaynakları Dergisi, 20(3), 313-333. doi: 10.4026/iscuc.473444
- Leech, N. L., & Onwuegbuzie, A. J. (2011). Beyond constant comparison qualitative data analysis: Using NVivo. School Psychology Quarterly, 26(1), 70.
- Koray, M. (2013). Akademik Alanda Sosyal Politika Nereye?, Çalışma ve Toplum Dergisi, Sayı:36, 2013/1, 15-40
- Kushkowsky, J. D., Parsons, K. A., & Wiese, W. H. (2003). Master's and Doctoral Thesis Citations: Analysis and Trends of a Longitudinal Study. Reference and Instruction Publications and Papers. 30.
- Makal, A. (2008). Çeyrek Yüzyılın İçinde Kendimize Bakmak: Kuruluşlarının 25. Yılında Çalışma Ekonomisi ve Endüstri İlişkileri Bölümleri Üzerine Bir Değerlendirme, Çalışma ve Toplum Dergisi, Sayı:16, 2008/1, 11-25
- Mezquita, J. (2016). A content analysis of developmental education in the community college from the Chronicle of Higher Education (2010 - 2015). Electronic Theses and Dissertations, 2004-2019. 5248.
- Miles, M. B. & Huberman, M. (1994), Qualitative Data Analysis-An Expanded Sourcebook 2nd Edition, SAGE Publications
- OECD (2019). Youth not in employment, education or training (NEET) (indicator). doi: 10.1787/72d1033a-en, Erişim Tarihi: 19 Temmuz 2019
- Öçal, M. & Korkmaz, A. (2018). Türkiye'de Çalışma Ekonomisi ve Endüstri İlişkileri Bölümlerinin Mevcut Durumu ve Bölümlerin Karşı Karşıya Olduğu Sorunlara Bir Bakış. Çalışma ve Toplum, 2018/4, ss. 1949-1986.
- Özaydın, M. M. (2010). Sosyal Politika Geçmişinden İnsan Kaynakları Yönetimi Geleceğine: Türkiye'de Çalışma Ekonomisi ve Endüstri İlişkileri Eğitimi. Türk-İş Dergisi, 2010/390, ss. 55-59.
- Özgüler, V. (2020). Türkiye'de Çalışma Ekonomisi ve Endüstri İlişkileri Lisansüstü Tezlerinin "Sosyal Politika" Bağlamında Değerlendirilmesi. Journal of Social Policy Conferences , (78) , 0-0.
- Özkaplan, N. & Selamoğlu, A. (2005). Amerika Birleşik Devletlerinde Çalışma Ekonomisi ve Endüstri İlişkileri Eğitim Üzerine. "İş, Güç" Endüstri İlişkileri ve İnsan Kaynakları Dergisi, 7(1), s.:1-11

- Randolph, J. J., Gaiek, L. S., White, T. A., Slappey, L. A., Chastain, A., Prejean-Harris, R., & Hansard, C. (2012). A Quantitative Content Analysis of Mercer University Theses, Georgia Educational Researcher: Vol. 9: Iss. 1, Article 6. DOI: 10.20429/ger.2012.090106
- Uçkan, B. (2010). Çalışma Ekonomisi ve Endüstri İlişkiler Bölümleri: Gelenekten Geleceğe Doğru. Türk-İş Dergisi, 2010/390, ss. 36-39.
- Yıldırım, A., & Şimşek, H. (2005). Sosyal bilimlerde nitel araştırma yöntemleri. Ankara: Seçkin Yayıncılık.
- Yorgun, S. (2009). Çalışma Ekonomisi ve Endüstri İlişkiler Bölümleri'nde Tez Konuları ve Paradigma Değişiklikleri. Çalışma ve Toplum, 2009/1, ss. 45-60

