

İzmir'de İş Ağları: Göçmenler Neden Farklı?*

Alper DUMAN**
İdil GÖKSEL***

Öz: Bu çalışmanın amacı, ağ faktörünün iş bulma olasılığı üzerindeki etkisini araştırmaktır. Çalışmada İzmir Ekonomi Üniversitesi'nin İzmir Ticaret Odası, Türkiye İstatistik Kurumu (TÜİK) ve Türkiye İş Kurumu (İŞKUR) işbirliğinde yürüttüğü bir proje için TÜİK tarafından İzmir ili dahilinde hazırlanmış bir veri seti kullanılmıştır. Türkiye'nin en büyük üçüncü şehri olan İzmir, vasıflı ve vasıfsız göçmenlerce cazip bulunmuş ve tercih ettikleri duraklardan biri olmuştur. Göçmenlerin istihdama katılmadaki göreceli başarıları ile kullandıkları iş arama kanalları arasında bir bağlantı bulunmaktadır. Bu çalışmada iş arama kanalları resmi/bireysel ve ağ şekilleri olarak ayrıştırılmıştır. Resmi/bireysel kanallar, iş eşleştirmesi için Türkiye İş Kurumu'na kaydolmayı, ilanları incelemeyi ve firmalara bireysel olarak başvurmayı içermektedir. Ağ şekli, iş yönlendirmesi ya da iş ile ilgili bilginin tanındıkları ve akrabalar yoluyla yayılmasıdır. Göçmenlerin ağ kanallarını kullanmada bir karşılaştırmalı üstünlükten faydalandığı ve dahası bu ağ üstünlüğünün daha az eğitilmiş çalışanlar için daha güçlü olduğu bulunmuştur.

Anahtar Kelimeler: İş ağları, göçmenler, İzmir JEL: J15, J61, D83
Job Networks in İzmir: Why are Migrants Different?

Abstract: The aim of this paper is to investigate the network effect on the probability of finding employment. This paper uses a specific data set from the Izmir region, prepared by the Turkish Statistical Institute for a specific project carried out by Izmir University of Economics in cooperation with the Izmir Chamber of Commerce, the Izmir branch of the Turkish Statistical Institute and the Turkish Labour Institute. Izmir, the third biggest city in Turkey, attracts both skilled and unskilled migrants, and has become one of the preferred destinations for migrants. The relative success of migrants in employment relates to their use of job search channels. We differentiate job search channels into formal/individual, and network forms. Formal/individual channels are searching job by himself/herself, applying to Turkey Labour Institute, searching job via private labour force offices, internet or newspaper

* Geliş Tarihi: 13.01.2016

** Doç. Dr. İzmir Ekonomi Üniversitesi, Ekonomi Bölümü,

*** Yard. Doçent, İzmir Ekonomi Üniversitesi, İşletme Fakültesi

announcements. The network channel refers to the job referral or job information diffusion through relatives and acquaintances. We find that migrants benefit from a comparative advantage in the usage of the network channel. Moreover, this network advantage is more robust for less educated workers.

Keywords: Social networks, migrants, İzmir JEL codes: J15, J61, D83

Giriş

İşsizlik Türkiye genelinde olduğu gibi Türkiye'nin üçüncü en büyük şehri İzmir'de yaşayanlar için başlıca problemlerden biridir. İnsanlar iş bulma olasılıklarını artırmak için sıklıkla çeşitli formel veya formel olmayan kanallar kullanmaktadırlar. Formel olmayan kanallar çoğunlukla aile, akrabalar ve arkadaş çevresine bağlı bağlantıları kapsar. İş olanaklarına dair bilgiler ve kişisel yönlendirmeler bu tür sosyal ağlar üzerinden yayılabilmektedir.

Resmi/bireysel kanallar, iş eşleştirmesi için Türkiye İş Kurumu'na kaydolmayı, ilanları incelemeyi ve firmalara bireysel olarak başvurmayı içermektedir. Bireysel/resmi kanallarla iş arayanların bir takım niteliklere sahip olmaları gerektirmektedir. Sosyal ağlar ise hem vasıflı hem de vasıfsız bireyler tarafından kullanılabilir.

Bu çalışmada göçmenlerle yerliler arasında iş arama kanalları bakımından fark olup olmadığına bakıyoruz. Çalışma boyunca göçmen kavramı, doğduğu şehirden başka bir şehirde ikamet etmekte olan bireyler olarak algılanmalıdır. Göçmenler için hangi kanalların daha verimli olduğuna dair sağlam bir bilgi bulunmamaktadır. Yüksek eğitilmiş göçmen işgücü formel kanalları formel olmayan kanallardan daha fazla kullanmaktadırlar. Öte yandan daha az eğitilmiş çalışanlar göçmen olsunlar olmasınlar bireysel ve formel olmayan kanalları, yani sosyal ağları (eş, dost, akraba ve tanıdık aracılığı) tercih etmektedirler.

Bu çalışmada yöntem olarak probit modelini kullanıyoruz. Örneklemimizi yerli işçiler ve göçmenler olarak ikiye ayırdık. Sosyal ağlar genellikle göçmenler için daha önemlidir. "Göçmen" kukla değişkenini ağınlı büyüklüğü/niteliği için vekil (enstrüman) olarak kullandık. Böyle bir yaklaşımın kısıtlamalarının dikkate alınması gerekmektedir. Yine de tercihimizi savunulabilir hale getiren bazı kurumsal özellikler mevcuttur. İlk olarak, yüksek eğitilmiş olsun ya da olmasın, ağlar farklılık gösterecektir. Eğer coğrafi olarak yakın bölgelerde yer alıyorsa ve mevcut göçmen toplamı zamanla memleket bağlantılarını kullanan komşuları çekiyorsa, göçmenler sosyal ağların yüksek yoğunluğundan faydalanmaktadırlar. Fakat önceki çalışmaların gösterdiği gibi eğer göçmenler daha yüksek işsizlik oranlarından muzdarip olursa, yeni gelenler de benzer şekilde yüksek işsizlikten olumsuz olarak etkilenebilirler. Çalışmamızda işsizlik oranlarının göçmenler ve yerleşikler için eşit olduğunu gözlemledik. Çalışma boyunca göçmen değişkeniyle ankete cevap verdiği esnada doğduğu şehirden başka bir yerde ikamet eden bütün bireyleri kastediyoruz.

Tablo 1 İzmir'deki işsizlik oranı ve göçmelerin ve yerlilerin toplam nüfus içindeki payı

	İşsizlik Oranı	Toplam nüfusa oranı
Göçmen	17.12%	41.35%
Yerli	17.12%	58.65%

Kaynak: TÜİK veri seti (2010) kullanılarak hesaplanmıştır.

Tablo 1 İzmir'deki göçmenlerin işgücü piyasasında toplam örneklemdaki pozisyonlarına göre daha büyük bir varlığa sahip olduklarını göstermektedir. Göçmenler tüm örneklemin %41'ini oluşturmalarına rağmen, işgücü piyasasının %47'sini oluşturuyorlar. İstihdam açısından bakıldığında ise toplam örneklemin %47'sini yine göçmenlerin oluşturduğunu görüyoruz.

Göçmenler iş aramak için ağları kullanmaya karar verdiklerinde, lokalizasyon¹ ve ait oldukları şehir bağlantıları sebebiyle daha düşük maliyetlerle karşılaşmaktadırlar. Bu tür ağlar yüksek nitelikli istihdam için yeterli olmasalar da düşük nitelikli işler için daha verimlidir. Şekil 1 ve 2'de sosyal ağlar vasıtasıyla bulunan işlerin daha az ödeme yaptığını görüyoruz.

Yüksek eğitimli çalışanlar için ağın niteliği ve çalışanın kişisel niteliği, ağın büyüklüğü ve yoğunluğu kadar önem taşımaktadır. Normalde yerli işgücünün firmalar, firmaların iş ilanları ve işler hakkında daha fazla bilgiye sahip olmaları ve bunlardan daha iyi faydalanmaları beklenmektedir. Yüksek eğitimli çalışanlar sosyal ağların kullanımından göreceli olarak daha az faydalanmaktadırlar, bu sebeple resmi/bireysel iş arama kanallarını tercih etmeye daha eğilimlidirler.

Veri ulaşılabilirliğinin sağladığı imkan dahilinde çalışanların ve mesleklerin özelliklerini kontrol edebildik. Çalışmamızın ana katkısı, sosyal ağların İzmir'deki yerel fakat büyük işgücü piyasasındaki iş bulma olasılığı üzerindeki etkisini ampirik olarak test etmektir. Bunu yaparken göçmen olma durumunu, sosyal ağ kullanımına vekil (enstrüman) olarak atadık.

Çalışmanın ana hatları şu şekildedir: bir sonraki kısım yazın incelemesine ayrılmıştır. Üçüncü bölümde İzmir'deki göçmenlerin özellikleri kısaca anlatılmıştır ve dördüncü bölümde veri tanımlanmıştır. Beşinci bölümde model açıklanırken altıncı bölümde tahmin sonuçları verilmiştir. Yedinci bölümde ise sonuçlar bulunmaktadır.

¹ Göçmenlerin göç ettikleri şehirlerde birbirlerine yakın bölgelerde yaşama eğiliminde oldukları görülüyor. İzmir örneğinde, Balçova bölgesinde çoğunlukla Manisa ve Aydın'dan, Bornova'da Manisa ve Konya'dan, Buca'da Konya ve Manisa'dan, Çiğli bölgesinde Erzurum ve Manisa'dan, Gazimir'de Mardin ve Afyon'dan, Güzelbahçe'de Balıkesir ve Manisa'dan, Karşıyaka'da Manisa ve Erzurum'dan, Konak'ta Mardin ve Manisa'dan ve Narlıdere'de Diyarbakır ve İçel'den gelen göçmenler yaşamaktadır.

İlgili Yazın

Bu bölümde iş bulma mekanizmaları üzerine yazılmış ulusal ve uluslararası literatüre katkısı olan makalelere kısaca değinilmiştir.

Jackson ve Calvo-Armengol (2004, 2007) çalışmalarında iş bulma kanalları hakkında temel teorik modeller sağlarken aynı zamanda bu konularda iç göri de oluşturmuşlardır. Hem işgücü ile ilgili bilgilerin yayılması hem de uzun dönemli istihdam fırsatları anlamında dışsallıklar olduğu görülmektedir. Böylelikle çalışan işçiler kümelenmeye ve iş olanaklarını öğrenip bu bilgiyi bağlantıda oldukları bireylere iletme açısından kendi aralarında olumlu geribildirim döngüsü yaratmaya eğilimli olmaktadır.

Munshi (2003) sosyal ağların Meksikalı göçmenlerinin ABD'deki istihdam olanakları üzerindeki etkilerini incelemiştir. Belirli bir yerel alandaki mevcut göçmen sayısı arttıkça, aynı yerde istihdam olasılığının yeni gelenler için arttığı görülmüştür. Bir yerdeki göçmen topluluğunun, aynı yere yeni gelenlerin iş bulma olasılığı üzerinde sosyal ağlardan kaynaklanan olumlu etkisi olduğu bulunmuştur.

Sosyoloji literatüründe Bourdieu'nün sosyal sermaye kavramı (Bourdieu 1990) etrafında istihdamın belirleyicilerinden birinin de kişilerin habitus'larında biriktirdikleri değerli ilişkiler ağı olduğu bilinir. Türkiye'de bu yönde Tatlı (2013) çalışması vardır. Bu çalışmada anket yoluyla toplanan veriler ışığında sosyal sermayenin hanehalkı reislerinin istihdam olasılığını artırdığı ortaya konulmuştur.

Bizim çalışmamızla yakından ilgili bir çalışma Wahba ve Zenou (2005) tarafından yapılmıştır. Mısır'da nüfus yoğunluğunun (kilometrekare başına düşen yerleşik insan sayısı ile ölçülen) sosyal ağları kullanarak iş bulma olasılığı üzerindeki etkisi incelenmiştir. Arkadaşlar ve tanıdıklar aracılığıyla iş bulma olasılığının nüfus yoğunluğuyla arttığı ve içbükey olduğu bulunmuştur. Bu etki eğitimsizler için eğitimlilere göre daha güçlüdür. Son olarak da, arkadaşlar ve tanıdıklar aracılığıyla iş bulma olasılığı yerel işsizlik oranıyla birlikte düşmektedir.

Zenou (2012) Fransa ve Birleşik Krallık'taki göçmen ya da yerleşiklerin iş aramada sosyal ağları daha başarılı kullanıp kullanmadıklarına ilişkin bulgular sunmuştur. Sosyal ağları sayesinde en başarılı şekilde iş bulan çalışanların Fransız olmayan Avrupalılar olduğu görülmüştür. Bu sonuç bizim İzmir ile ilgili bulgularımızda da doğrulanmıştır. Avrupalı olmayan göçmenler sosyal ağlarını daha yoğun bir şekilde kullanmalarına rağmen, bu yöntemle doğrudan başvurulara kıyasla iş bulma şansları daha düşük olmaktadır. Öte yandan Birleşik Krallık'ta "kişisel ağları en çok kullananların Hindistanlılar, Pakistanlılar, Bangladeşliler ve 'diğerleri' olmasına rağmen bu yöntemden beyazlardan daha fazla faydalandıklarına dair çok az kanıt mevcuttur."

Çalışmamızda göçmen olma durumunu, sosyal ağların kullanımı yönünden bir ayırt edici özellik olarak kullandık. Özellikle iş bulmak için sosyal ağları kullanma eğiliminde olan eğitimsiz/vasıfsız göçmenlere odaklandık. Dahası, ebeveynlerin durumu sosyal ağın niteliği için enstrüman değişkeni olarak kullanıldı.

Göçmenler Farklı Mı?

Öncelikle göç edenlerin doğduğu şehirde kalanlara nazaran farklı özellikler taşıyıp taşımadığına bakmak gerekir. Türkiye işgücü piyasasındaki son gelişmeler karışık fakat genellikle olumsuz sinyaller vermektedir. Küresel krizden sonra ülke çapında, özellikle İstanbul ve İzmir'de işsizlik oranları yükseldi. İstanbul zamanla iyileşme gösterebilmesine rağmen İzmir Türkiye ortalamasının çok üzerindeki işsizlik oranları sebebiyle sıkıntı çekmeye devam etti.

Tablo 2 İşsizlik Oranları

NUTS2 Bölgeler	İşsizlik Oranı (%)						
	2005	2006	2007	2008	2009	2010	2011
TR10 (İstanbul)	11.5	11.4	10.4	11.2	16.8	14.3	11.8
TR31 (İzmir)	13.9	12.0	10.5	11.8	16.2	15.1	14.7
Genel İşsizlik Oranı (TÜİK)	10.6	10.2	10.3	11.0	14.0	11.9	9.8

Kaynak: TÜİK

Eğitim seviyesi, ağ kanallarının kullanımında önemli bir belirleyici etkidir. Daha az eğitilmiş insanların kendi başlarına iş aramak veya diğer kanalları kullanmak için gereken niteliklere sahip olmamaları dolayısıyla sosyal ağ kanallarını daha çok kullanmaları beklenmektedir. Bu yüzden göçmenlerin ve yerlilerin arasında fark olup olmadığına bakmaya eğitim seviyelerinden başladık. Tablo 3 iş ararken ağ kanallarını kullanan insanların yüzdesini göstermektedir.

Tablo 3: İş ağlarını kullananların eğitim dağılımı

	Göçmenler		Yerliler	
	Eğitilmiş	Az eğitilmiş	Eğitilmiş	Az Eğitilmiş
İş ağları	13.58	23.05	16.96	16.46

Kaynak: TÜİK (2010) veri seti kullanılarak hesaplanmıştır.

İş ağlarını kullanan eğitilmiş göçmenlerin toplam göçmenlere oranı, yine iş ağlarını kullanan az eğitilmiş göçmenlerin toplam göçmenlere oranına bakılmıştır. Aynı hesaplama yerliler için de yapılmıştır. Lise ve üzeri eğitimi olanlar eğitilmiş; ilkokul ya da altı eğitim seviyesine sahip olanlar az eğitilmiş olarak kabul edilmiştir.

Yerliler arasında ağ kullanımı yönünden eğitilmiş ve eğitimsizler arasında büyük bir fark yokken, daha az eğitilmiş göçmenler ağlar yoluyla iş aramaya eğitilmişlerden daha eğilimlidir. Düşük eğitim seviyesine sahip göçmenler düşük nitelikli işleri kabul etmeye hazır olduklarından, ağlardan faydalanmayı daha çok tercih etmektedirler. Bu tür göçmenler daha çok ağa sahip olabilecekleri ve ağlarına daha yakın yaşayabilecekleri şehirleri seçmeye ve hemşehrilerinin ya da akrabalarının onlar için buldukları işleri kabul etmeye eğilimli olmaktadır.

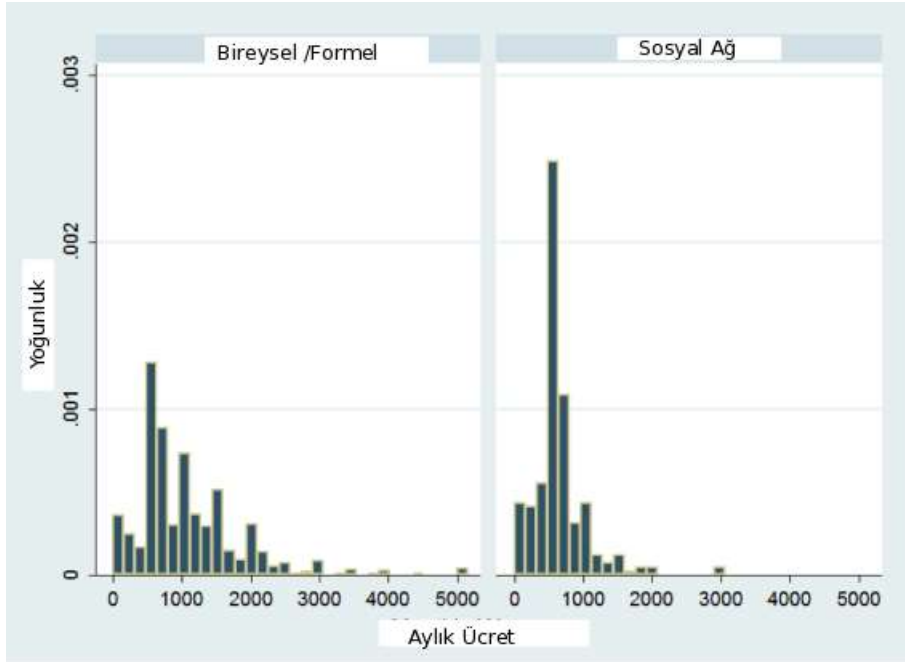
Göçmenler ve yerleşikler arasında değişiklik gösterebilecek bir diğer önemli faktör gelir durumudur. Dahası, iş bulmak için ağ kullanmış ve kullanmamış olanlar arasında ücret farkı olup olmadığını görmek de önemlidir.

Tablo 4 Ortalama Aylık Ücretler

	Göçmen		Yerli	
	Ortalama	Maksimum	Ortalama	Maksimum
İş ağı kullananlar	659,3152	3000	621,3115	3000
İş ağı kullanmayanlar	1100,6030	7500	860,5601	25000

Kaynak: TÜİK verileri kullanılarak hesaplanmıştır.

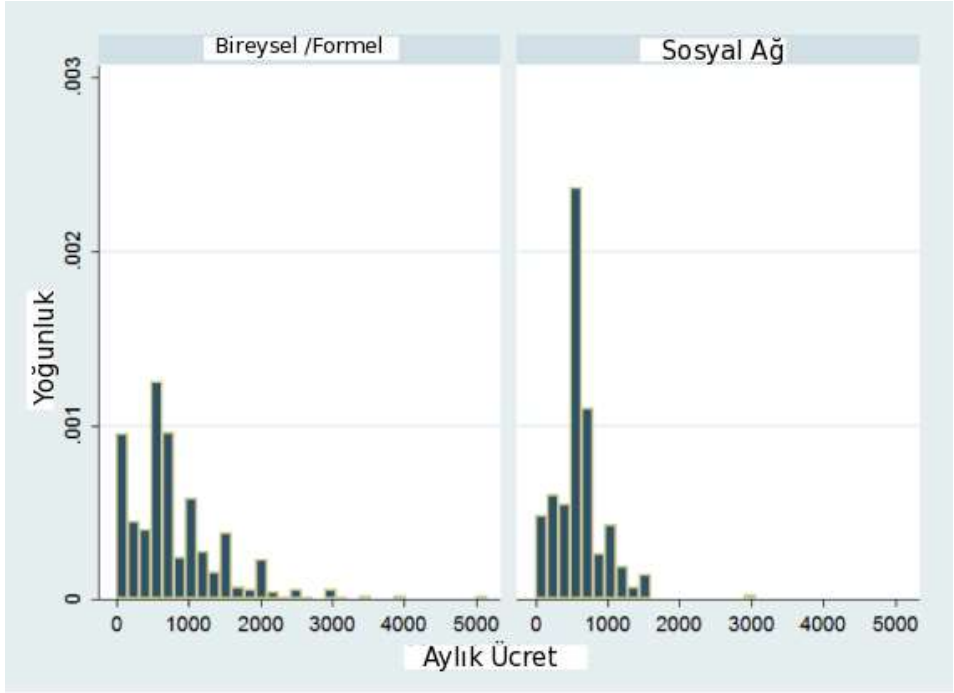
Şekil 1: Göçmenlerin Aylık Ücretleri



Hem tablo 4, hem şekil 1 ve 2'de görülebileceği üzere yerleşik çalışanlar göçmenlerden ortalama olarak daha çok kazanmaktadırlar. Ayrıca, işini ağ aracılığıyla bulanlar göçmen olmalarından bağımsız olarak daha az kazanmaktadırlar. Buradan ağların düşük nitelikli işlerin bulunmasında büyük yardımlar sağladığı sonucu çıkarılabilir.

Bu manzara yerleşik çalışanlar için de benzer durumdadır. Eğer çalışanlar işlerini bireysel/resmi olarak buluyorlarsa, aylık ücretleri de daha yüksek olmaktadır.

Şekil 2: Yerlilerin Aylık Ücretleri



Son olarak, göçmenlerin İzmir'e hangi şehirlerden geldikleri bilgisi önemlidir. Tablo 5'e göre İzmir, diğer büyük şehirlerden farklı olarak Türkiye'nin doğusundan çok fazla göç almamaktadır. İstanbul, Ankara ve Bursa gibi büyük şehirlerden gelen göçmenler genellikle yüksek niteliklere ve eğitim seviyelerine sahiptirler (Esen, O. vd, 2011) Bu tür göçmenler daha çok resmi kanalları kullanma eğilimindedirler ve daha iyi ödeyen işler bulmaktadırlar.

Tablo 5: Göçmenler nerelerden geliyor? (2010)

Köken	Toplam Göçmenler	İzmir'deki toplam sayı
Türkiye	2360079	111255
İstanbul	336932	11177
Manisa	35497	9785
Ankara	13344	7046
Aydın	29923	5926
Balıkesir	35162	4504
Muğla	2885	3643
Konya	56729	3685
Diyarbakır	44858	2982
Bursa	5722	2774
Antalya	61662	2752
Denizli	23468	2495

Kaynak: TÜİK

Veri

Bu çalışmada İzmir Ekonomi Üniversitesi'nin İzmir Ticaret Odası, TÜİK ve İŞKUR işbirliğinde yürüttüğü bir proje için Türkiye İstatistik Kurumu tarafından İzmir ili dahilinde hazırlanmış bir veri seti kullanılmıştır.

Tablo 6- Özet İstatistikler

Değişken	Ortalama	Standart Sapma	Minimum	Maksimum
Sosyal ağlar kullanarak iş bulma	0.176	0.38	0	1
Cinsiyet	0.6836	0.4651	0	1
Yaş	37.0165	11.4025	15	65
Yaş ²	1500.199	887.6565	225	4225
Göçmen	0.4730	0.4993	0	1
Eğitim	2.11	1.28	0	5
Bekar	0.2783	0.4482	0	1
Boşanmış	0.0359	0.1861	0	1
Hanehalkı büyüklüğü	3.7346	.03910	1	11
Babanın Eğitimi	1.1168	1.0687	0	5
Kalifiye Baba	0.1264	0.3324	0	1
Kendi işi olan Baba	0.1549	0.3619	0	1
Kalifiye işçi baba	0.2298	0.4207	0	1
Vasıfsız işçi baba	0.1634	0.3698	0	1
lnÜcret	6.66	0.695	2.30	10.12
SGK	0.67	0.47	0	1
İş yeri büyüklüğü	0.48	0.49	0	1

Tablo 6'daki değişkenlerden *sosyal ağlar kullanarak iş bulma*, *cinsiyet*, *göçmen*, *bekar*, *boşanmış*, *kalifiye baba*, *kendi işi olan baba*, *kalifiye işçi baba*, *vasıfsız işçi baba*, *SGK ve işyeri büyüklüğü* kukla değişkenlerdir. *Sosyal ağlar kullanarak iş bulma* değişkeni birey işini sosyal ağları kullanarak bulduysa 1, başka bir kanalla bulduysa 0 değerini almaktadır. *Cinsiyet* değişkeni ise birey erkek ise 1, kadın ise 0 değerini almaktadır. Tablodan örneklemin yaklaşık %68'inin erkek olduğu sonucunu çıkarabiliriz. Diğer kukla değişkenler de benzer şekilde yorumlanabilir. *Göçmen* değişkeni birey göçmense 1, *bekar* değişkeni birey bekarsa 1, *boşanmış* değişkeni de birey boşanmışsa 1; diğer durumda 0 değerini alır. Baba ile ilgili değişkenler bireyin babasının işi göz önüne alarak oluşturulmuştur. Bireyin babası kalifiye bir işe sahipse *kalifiye baba* değişkeni 1, değilse 0 değerini; bireyin babasının kendi işi varsa *kendi işi olan baba* değişkeni 1 değerini; bireyin babası kalifiye işçi ise *kalifiye işçi baba* değişkeni 1 değerini ve bireyin babası vasıfsız işçi ise *vasıfsız işçi baba* değişkeni 1 değerini almaktadır. *SGK* kukla değişkeni bireyin SGK'ya bağlı çalışıp çalışmadığını

göstermektedir. *İşyeri büyüklüğü* değişkeni ise işyeri 10'dan fazla personel çalıştırıyorsa 1, bu sayıdan daha az çalışanı varsa 0 değerini alır.

Yaş değişkeni bireyin yaşını gösterir; karesi ise yaşının karesidir. *Eğitim* değişkeni altı değerden oluşmaktadır. Birey okuma yazma bilmiyorsa 0 değerini, bilip herhangi bir okul bitirmediyse 1 değerini alır. İlkokul mezunları 2, ortaokul ya da ilköğretim mezunları 3, lise ve meslek lisesi mezunları 4, üniversite ve yüksek öğretim ise 5 ile ifade edilmiştir. *lnÜcret* değişkeni bireyin aylık ücretinin logaritması alınarak hesaplanmıştır.

Tablo 6'ya göre ortalama bir çalışanın ağırlıklı olarak erkek, ilkököl ve orta oköl arasında eğitim görmüş, orta yaşlı ve evli olduğunu, aynı zamanda göçmen çalışanların sayısının yerleşik çalışanlardan bir miktar daha az olduğunu görmekteyiz.

Ekonometrik Model

Asıl ilğimiz göçmen olma durumunun, resmi olmayan iş arama kanallarını (sosyal ağlar) kullanma ve başarı sağlama olabirliği üzerindeki etkisini ayırştırmak olduğundan, sosyal ağlar aracılığıyla iş bulmanın belirleyici etkenlerini modelledik.

Başarılı olma ihtimalini, $S=1$ durumunun çalışan kişinin işini "akrabaları ve arkadaşları" vasıtasıyla bulduğu, $S=0$ durumununsa kişinin işi diğer iş arama kanalları (örn: bireysel/resmi kanallar) kullanarak bulduğu lojistik bir fonksiyon olarak varsayıyoruz. Böylelikle, bireyin istihdamda olması koşulu altında sosyal ağların kullanımı olasılığına odaklandık.

$$P(S_i = 1 | E_i = 1) = \frac{e^{\beta x}}{1 + e^{\beta x}}$$

$$P(S_i = 0 | E_i = 1) = \frac{1}{1 + e^{\beta x}}$$

Birey, hane halkı, iş ve ağ özelliklerine (göçmenlik durumu, babanın eğitimi ve iş durumunun vekil olarak kullanıldığı) ilişkin açıklayıcı değişkenler kullandık.

Sonuçlar

Öncelikle göçmenlerin iş bulmak amacıyla sosyal ağları kullanımında karşılaştırmalı üstünlüğe sahip olup olmadığını, sonucun başarılı olduğu koşulu altında inceledik. Tablo 6, beklentileri doğrulamaktadır. Diğer tüm özellikler ortalama değerlerinde tutulduğunda, göçmenlerin ağ kullanımları ve başarıyla iş bulmaları yerleşik çalışanlara kıyasla %5.5 daha olasıdır. Sütun (I) ve (II) arasındaki fark, babaların iş durumunun vekil olarak kullanıldığı sosyal ağların niteliğinin kontrol edilip edilmemesidir. Tablo 6 Sütun (II)'deki sonuçlardan, babaların kamu sektörü ya da özel sektörde nitelikli (vasıflı) çalışanlar olduğu durumlarda sosyal ağlar aracılığıyla iş bulma olasılığının arttığı sonucu çıkmaktadır. Aynı iş teklifi oranı verildiğinde nitelikli babaların firmaların ya da diğer işverenlerin çocuklarını işe almaları üzerinde daha büyük nüfuzları olduğu görülmüştür.

Tablo 6: Probit Sonuçları (Marjinal etkiler)

	I	II
Cinsiyet	-0.0233 (0.0156)	-0.0246 (0.0156)
Yaş	-0.0181 (0.0037)***	-0.0184 (0.0037)***
Yaş ²	0.0001 (0.0000)***	0.0001 (0.0000)***
Göçmen	0.0559 (0.0142)***	0.0568 (0.0142)***
Bekar	0.0214 (0.0212)	0.0183 (0.0211)
Boşanmış	0.0094 (0.0413)	0.0048 (0.0407)
Hanehalkı büyüklüğü	0.0019 (0.0050)	0.0018 (0.0050)
Eğitim	-0.0332 (0.0067)***	-0.0359 (0.0068)***
Babanın Eğitimi	-0.0152 (0.0081)*	-0.0214 (0.0092)**
Vasıflı Baba		0.0596 (0.0337)*
Kendi işi olan baba		0.0105 (0.0235)
Vasıflı işçi baba		0.0400 (0.0211)**
Niteliksiz işçi baba		0.0253 (0.0215)
N	3009	3009
Pseudo R ²	0.0874	0.0897

Not: *, **, ve *** sırasıyla %10, 5 ve 1 istatistiksel anlamlılığı göstermektedir.

Tablo 7'de örnekleme eğitim seviyelerine göre iki gruba ayırdık. En önemli bulgu, göçmen durumunun vekili olarak kullanıldığı sosyal ağlar etkisinin “yüksek eğitilmiş” çalışanlar için anlamsız olmasıdır. Dahası, babanın iş durumu için çeşitli göstergeler de yine eğitilmiş çalışanlar için önemini yitirmektedir. Buna karşın, tüm

örneklem için elde ettiğimiz sonuçların “az eğitilmiş” çalışanlar için değişmediğini gözlemledik. Sosyal ağlar ve babanın iş durumunun eğitim düzeyi düşük çalışanlar için önem taşımakta olduğu ve babanın vasıflarının yüksek nitelikli işler için önem taşımadığı sonuçlarına vardık.

Tablo 7 Eğitime Göre Probit Sonuçları (Marjinal etki)

	Toplam	Az Eğitilmiş	Yüksek Eğitilmiş
Cinsiyet	-0.0246 (0.0156)	-0.0526 (0.0227)**	0.0103 (0.0207)
Yaş	-0.0184 (0.0037)***	-0.0163 (0.0049)***	-0.0271 (0.0064)***
Yaş ²	0.0001 (0.0000)***	0.0001 (0.0000)*	0.0002 (0.0001)***
Göçmen	0.0568 (0.0142)***	0.0840 (0.0198)***	0.0167 (0.0201)
Bekar	0.0183 (0.0211)	-0.0156 (0.0296)	0.0253 (0.0273)
Boşanmış	0.0048 (0.0407)	-0.0206 (0.0515)	0.0552 (0.0681)
Hanehalkı büyüklüğü	0.0018 (0.0050)	-0.0012 (0.0064)	0.0095 (0.0084)
Eğitim	-0.0359 (0.0068)***		
Babanın Eğitimi	-0.0214 (0.0092)**	-0.0216 (0.0156)	-0.0211 (0.0104)**
Vasıflı Baba	0.0596 (0.0337)*	0.1543 (0.0641)***	-0.0001 (0.0386)
Kendi işi olan baba	0.0105 (0.0235)	0.0125 (0.0325)	-0.0229 (0.0328)
Vasıflı işçi baba	0.0400 (0.0211)**	0.0461 (0.0282)*	0.0067 (0.0326)
Niteliksiz işçi baba	0.0253 (0.0215)	0.0244 (0.0263)	0.0211 (0.0398)
N	3009	1801	1208
Pseudo R ²	0.0897	0.0785	0.1156

Not: *, **, ve *** sırasıyla %10, 5 ve 1 istatistiksel anlamlılığı göstermektedir.

Tablo 8'de ücretlerin etkilerini sosyal ağların iş bulmak için başarılı bir şekilde kullanıldığı koşullu olasılığı altında açıkladık. Sonuçlar sosyal ağlar yoluyla bulunmuş işlerin doğasına ışık tutmaktadır. Hem yüksek hem düşük eğitimliler için ücret arttıkça sosyal ağları kullanma ve başarıyla iş bulma olasılığı düşmektedir. Beklediğimiz gibi, ağlar çoğunlukla düşük nitelikli işler için kullanılmaktadır. Ücret değişkeni kontrol altında tutulduğunda, erkek çalışanların sosyal ağlar aracılığıyla iş bulma ve kabul etme ihtimalinin daha düşük olduğu bulunmuştur. Katsayı iki kattan daha fazla yükseldiğinde, daha az eğitimliler için bu negatif cinsiyet etkisi daha geçerli olmaktadır. Bunun nedeni erkek çalışanların genellikle iş bulup göç etmesi, ve sosyal ağları eşlerine iş bulmak için ancak göç ettikten sonra kullanmaları olabilir.

Tablo 8: Ücreti control ederek eğitime göre Probit sonuçları (Marjinal etki)

	Toplam	Az Eğitilmiş	Yüksek Eğitilmiş
Cinsiyet	-0.0331 (0.0176)*	-0.0876 (0.0284)***	0.0218 (0.0197)
Yaş	-0.0163 (0.0041)***	-0.0174 (0.0056)***	-0.0180 (0.0065)***
Yaş ²	0.0001 (0.0000)**	0.0001 (0.0000)*	0.0001 (0.0001)*
Göçmen	0.0454 (0.0148)***	0.0629 (0.0215)***	0.0161 (0.0194)
Bekar	0.0041 (0.0216)	-0.0331 (0.0320)	0.0178 (0.0258)
Boşanmış	-0.0096 (0.0395)	-0.0434 (0.0508)	0.0403 (0.0631)
Hanehalkı büyüklüğü	0.0021 (0.0053)	0.0024 (0.0070)	0.0002 (0.0083)
Eğitim	-0.0244 (0.0076)***		
Babanın Eğitimi	-0.0149 (0.0096)	-0.0135 (0.0171)	-0.0136 (0.0101)
Vasıflı Baba	0.0471 (0.0340)	0.1283 (0.0653)**	0.0187 (0.0332)
Kendi işi olan baba	0.0150 (0.0249)	0.0182 (0.0358)	-0.0087 (0.0336)
Vasıflı işçi baba	0.0401 (0.0222)*	0.0415 (0.0303)	0.0187 (0.0332)
Niteliksiz işçi baba	0.0162 (0.0223)	0.0124 (0.0284)	0.0193 (0.0390)
lnÜcret	-0.0815 (0.0122)***	-0.0730 (0.0163)***	-0.1014 (0.0177)***
N	2726	1572	1154
Pseudo R ²	0.1151	0.0971	0.1540

Not: *, **, ve *** sırasıyla %10, 5 ve 1 istatistiksel anlamlılığı göstermektedir.

Tablo 9'da sosyal güvenlik kapsamı ve firma büyüklüğü gibi özellikler kontrol edilmiştir. Sosyal ağ için vekil olarak kullanılan göçmen olma durumu, düşük eğitim seviyeli için önemini korumaktadır. Fakat, düşük eğitimliler için babanın iş durumu, kamuda çalışan babalar dışında, anlamsız hale gelmektedir.

İstihdamda olma koşulu altında, göçmenler sosyal ağlar yoluyla iş bulma konusunda yerleşik çalışanlardan daha başarılı olduğu görülüyor. Göçmenlerin işgücündeki payı (%47 civarı) göçmenlerin tam olarak azınlık bir grup olmadığına işaret etmektedir. Hem yerleşik hem de göçmen çalışanlar iş bulmak için sosyal ağları kullanmaktadırlar; fakat yaş, cinsiyet, eğitim durumu, medeni durum ve hanehalkı büyüklüğü gibi özellikler dahi kontrol altında tutulduğunda göçmenlerin nispeten daha başarılı olduğunu görmekteyiz.

Table 9: Ücreti ve işyeri karakterini kontrol ederek eğitime göre Probit sonuçları (Marjinal etkiler)

	Toplam		Az Eğitimli		Yüksek Eğitimli	
	I	II	I	II	I	II
Cinsiyet	-0.0322 (0.0176)*	-0.0248 (0.0174)	-0.0822 (0.0283)***	-0.0620 (0.0276)**	0.0220 (0.0196)	0.0211 (0.0197)
Yaş	-0.0157 (0.0042)***	-0.0157 (0.0042)	-0.0156 (0.0057)***	-0.0159 (0.0056)***	-0.0187 (0.0065)***	-0.0189 (0.0065)***
Yaş ²	0.0001 (0.0000)*	0.0001 (0.0000)**	0.0001 (0.0001)	0.0001 (0.0001)	0.0002 (0.0001)**	0.0002 (0.0001)**
Göçmen	0.0451 (0.0148)***	0.0406 (0.0148)***	0.0639 (0.0214)***	0.0551 (0.0213)***	0.0177 (0.0194)	0.0188 (0.0195)
Bekar	0.0038 (0.0216)	0.0044 (0.0215)	-0.0345 (0.0318)	-0.0320 (0.0315)	0.0182 (0.0258)	0.0187 (0.0259)
Boşanmış	-0.0106 (0.0394)	-0.0093 (0.0392)	-0.0465 (0.0503)	-0.0411 (0.0498)	0.0420 (0.0635)	0.0425 (0.0637)
Hanehalkı büyüklüğü	0.0019 (0.0053)	0.0023 (0.0053)	0.0017 (0.0070)	0.0027 (0.0070)	0.0005 (0.0083)	0.0005 (0.0083)
Eğitim	-0.0233 (0.0077)***	-0.0250 (0.0077)***				
Babanın Eğitimi	-0.0146 (0.0096)	-0.0144 (0.0095)	-0.0115 (0.0171)	-0.0143 (0.0170)	-0.0141 (0.0101)	-0.0143 (0.0101)
VasıflıBaba	0.0455 (0.0339)	0.0429 (0.0336)	0.1260 (0.0652)**	0.1164 (0.0644)**	0.0072 (0.0387)	0.0075 (0.0387)
Kendi işi olan baba	0.0150 (0.0249)	0.0197 (0.0252)	0.0203 (0.0359)	0.0314 (0.0368)	-0.0076 (0.0337)	-0.0086 (0.0336)
Vasıflı işçi baba	0.0405 (0.0222)*	0.0407 (0.0222)*	0.0423 (0.0304)	0.0418 (0.0302)	0.0183 (0.0331)	0.0180 (0.0331)
Niteliksiz işçi baba	0.0160 (0.0223)	0.0161 (0.0223)	0.0109 (0.0283)	0.0134 (0.0281)	0.0179 (0.0388)	0.0181 (0.0388)
lnÜcret	-0.0771 (0.0129)***	-0.0823 (0.0130)***	-0.0599 (0.0172)***	-0.0663 (0.0173)***	-0.1077 (0.0188)***	-0.1052 (0.0191)***
SGK	-0.0192 (0.0182)	-0.0444 (0.0200)**	-0.0522 (0.0234)**	-0.1024 (0.0258)***	0.0276 (0.0257)	0.0326 (0.0258)
İş yeri büyüklüğü		0.0647 (0.0160)***		0.1304 (0.0244)***		-0.0160 (0.0219)
N	2726	2726	1572	1572	1154	1154
Pseudo R ²	0.1155	0.1218	0.1003	0.1195	0.1550	0.1556

Not: *, **, ve *** sırasıyla %10, 5 ve 1 istatistiksel anlamlılığı göstermektedir.

Sonuç

Bu çalışmanın amacı ağ faktörünün iş bulma olasılığı üzerindeki etkisini incelemektir. Asıl ilğimiz göçmen olma durumunun, formel olmayan iş arama kanallarını (sosyal ağlar) kullanma ve başarı sağlama olasırlığı üzerindeki etkisini ayırtırmak olduğundan, sosyal ağlar aracılığıyla iş bulmanın belirleyici etkenlerini modelledik. Böylelikle istihdam durumunun ulaşıldığı koşulu altında sosyal ağları kullanma olasılığına odaklandık ve birey, hanehalkı, iş ve ağ özelliklerine (göçmenlik durumu, babanın eğitimi ve iş durumunun vekil olarak kullanıldığı) ilişkin açıklayıcı değişkenler kullandık.

Öncelikle göçmenlerin iş bulmak amacıyla sosyal ağları kullanımında karşılaştırmalı üstünlüğe sahip olup olmadığını, sonucun başarılı olduğu koşulu altında inceledik ve durumun kesinlikle böyle olduğunu bulduk. Sonrasında örnekleme eğitim seviyelerine göre iki alt gruba böldük. Sosyal ağların iş bulma üzerinde göçmenlik durumu ile vekillendirilmiş etkisi “yüksek eğitilmiş” çalışanlar için anlamsız olarak bulundu. Buna karşın tüm örnekleme için gözlemlediğimiz sonuçlar “az eğitilmiş” çalışanlar için değişmedi. Sosyal ağlar ve babanın iş durumunun düşük eğitilmiş çalışanlar için daha büyük öneme sahip olduğu sonucuna vardık. Dahası analizimize ücretler, sosyal güvenlik kapsamı ve firma büyüklüğü gibi kontrol değişkenleri ekledik. Sonuçlar sosyal ağlar aracılığıyla bulunabilen işlerin doğasına ışık tutmaktadır. Beklediğimiz gibi ağlar çoğunlukla daha az ödeme yapan işler için kullanılmaktadır.

Çalışmamızın ana kısıtlamalarının çoğunlukla ölçümlenemeyen ve yerine göçmenlik durumunu kullandığımız sosyal ağ değişkenlerinden kaynaklandığını belirtmemiz gerekmektedir. Eğer sosyal ağ etkileri daha az eğitilmiş göçmenler için daha önemli ise, göçmenlerin ağlarındaki zayıf ve güçlü bağlantıların görece etkileri birbirinden ayrılmalıdır. Ne yazık ki elimizdeki veri bunu yapmaya olanak vermemektedir. İlerleyen zamanlarda konu ile daha alakalı bir veri setiyle, düşük veya yüksek eğitilmiş göçmenlerin zayıf bağlantılara karşı güçlü bağlantıları sürdürmelerinin görece önemini çözümlenmeyi planlamaktayız.

Bu çalışmanın sonuçlarından, ağların kullanımının çoğunlukla eğitim seviyesi ve yerleşik olma durumuna bağlı olduğunu çıkarmaktayız. Göçmenler sosyal ağları düşük ücretli işler için daha çok kullanmaya eğilimli. İŞKUR'a eşleştirme politikalarını bu faktörleri dikkate alarak yeniden gözden geçirmelerini öneriyoruz.

KAYNAKÇA:

- Bourdieu, P. (1990) Structures, habitus, practices. In P. Bourdieu, The logic of practice (pp. 52-79). Stanford, CA: Stanford University Press.
- Calvo-Armengol, A. ve Jackson, M.O. (2004) “The Effects of Social Networks on Employment and Inequality”, **The American Economic Review**, 94(3), 426-454.
- Calvo-Armengol, A. ve Jackson, M.O. (2007) “Networks in Labor Markets: Wage and Employment Dynamics and Inequality”, **Journal of Economic Theory**, 132(1), 27-46.
- Esen, O., Binatlı, A.O., Daştan, İ., Dinarođlu, B., Duman, A., Eryar, D., Göksel, İ., Karacal M., Özgüzer, G.E., Postalçı, E. Ve Tekgüç, H. (2011) **İzmir İşgücü Piyasası Araştırması**, İzmir: İzmir Ekonomi Üniversitesi Yayınları.
- Munshi, K. (2003) “Networks in Modern Economy: Mexican Migrants in the US Labor Market”, **The Quarterly Journal of Economics**, 118(2), 549-599.
- Tatlı, M. (2013), “Sosyal Sermayenin Bireylerin İstihdamı Üzerine Etkisi”, **Gazi Üniversitesi İ.İ.B.F. Dergisi** 15(3), 87-114.
- Wahba, J. Ve Zenou, Y. (2005) “Density, Social Networks and Job Search Methods: Theory and Application to Egypt”, **Journal of Development Economics**, 78 (2), 443-473.
- Zenou, Y. (2012) **Social Interactions and the Labor Market**, Londra: Centre for Economic Policy Research.