

Atatürk'ün Ecdat Yurdu Taşkale Yerleşmesinin Coğrafyası

The Geography of Taşkale Settlement Atatürk's Ancestry Homeland

Tahsin TAPUR*

ÖZET

Araştırma sahası, İç Anadolu Bölgesi'nin güneyinde, Karaman kent merkezinin 46 km güneydoğusunda bulunan tarihi Taşkale (Kızıllar) yerleşmesidir. Bu çalışmanın amacı, tarihi Taşkale yerleşmesinin; tarihi, yerleşmenin kuruluşunda etkili fiziki coğrafya özellikleri, nüfusu, nüfus gelişimi, yerleşme özellikleri, mesken tipleri, ekonomik özelliklerini ortaya koymaktır. Ayrıca Taşkale'nin tanıtılması gereken en özelliklerinden birisinin de Türkiye Cumhuriyeti'nin kurucusu büyük önder Atatürk'ün atalarının yaşamış olduğu bir yerleşim yeri olmasıdır. Araştırmada gerek araziden elde edilen veriler ve gerekse ilgili literatür değerlendirilerek Taşkale yerleşmesi coğrafi açıdan incelenmiştir. Bu inceleme sonunda Taşkale, doğal (mağaralar, Gürlük pınarı ve mesire yeri) ve beşeri (tahıl ambarları, sit alanları, otantik yaşamı, halısı) güzellikleri ile korunması gereken tarihi bir yerleşim yeri olduğu belirtilmiştir.

ANAHTAR KELİMELER

Karaman, Taşkale, Atatürk'ün Ata Yurdu, Kızıllar Halısı.

ABSTRACT

The research area is the settlement of Taşkale (Kızıllar) that is located on 46 km south-east of Karaman city centre, in the south of Central Anatolia. The aim of this study is to reveal its history and physical geographic features effective in the foundation of the settlement, population, population development, settlement features, housing types and economic features of historical Taşkale settlement. Besides, one of the most characteristic to be revealed of Taşkale is being a settlement in which ancestors of great leader Atatürk who is the founder of Turkish Republic lived. In of the research both data gained from the field and concerned literatures were assessed and Taşkale settlement was analyzed in terms of geographical aspect. By the result of this assessment, Taşkale was determined as a settlement that is to be protected with its natural (caves, Gürlük spring and promenade place) and human beauties (granaries, sit areas, authentic life, and carpet).

KEY WORDS

Karaman, Taşkale, Homeland of Atatürk, Kızıllar Carpet

* Dr., Selçuk Üniversitesi Ahmet Keleşoğlu Eğitim Fakültesi, Coğrafya Eğitimi Anabilim Dalı.



Giriş

Taşkale (Kızıllar), İç Anadolu Bölgesi'nin güneyinde, Karaman kent merkezine 46 km uzaklıktadır. İbrala deresinin geçtiği dar bir vadinin kenarında kurulan Taşkale'nin; batısında Yeşildere Kasabası (Karaman), kuzeybatısında Karaman il merkezi, güneyinde Mut ve Silifke ilçeleri (Mersin), doğusunda Ayrancı ilçesi (Karaman) ve Bolkar dağları yer alır (Şekil: 1).



Şekil: 1- Taşkale ve çevresinin lokasyon haritası

Çalışmanın amacı, Karaman'ın güneybatısında yer alan tarihi Taşkale yerleşmesinin coğrafi özelliklerini incelemektir. Çünkü yapılan araştırmalara göre Taşkale (Kızıllar) tarihi M.S. 2 ve 3. yüzyıllara kadar inmektedir. Manazan habeleri başta olmak üzere Taşkale çevresinde tarihi kalıntı ve antik yerleşim yerlerinde yapılan tespitler ve ortaya çıkan buluntular; Frigler, Geç Roma, Erken Hristiyanlık ve Bizans dönemlerine ait izler taşımaktadır. Selçuklu Türklerinin Karaman yerleşmeleri ile Taşkale'ye Selçuklu, Karamanoğulları Beyliği ve Osmanlılar hakim olmuşlardır. Osmanlı zamanında Karaman'dan Rumeli'ye gönderilen Türkmen ve Yörük grupları bulunmaktadır. Atatürk'ün anne (Konyarlar) ve baba tarafından (Kocacık Yörükleri) soyu Taşkale (Karaman) çevresinden Rumeli'ye gitmişlerdir. Bu nedenle Taşkale aynı zamanda Atatürk'ün ata yurdu olarak da bilinmektedir.

Bu çalışmada tarihi Taşkale yerleşmesinin; fiziki coğrafya özellikleri, tarihi, nüfusu ve nüfus gelişimi, yerleşme özellikleri, mesken tipleri, ekonomik faaliyetleri gibi konular üzerinde durulmuştur. Çalışmanın hazırlanmasına literatür taraması ile başlanılmıştır. Özellikle Taşkale'de Belediye'ye ait dokümanlar toplanmış, Belediye Başkanı ve yerel halk ile (2008 ve 2009 yıllarında) görüşmeler yapılmıştır. Karaman İl Kültür ve Turizm Müdürlüğü, Türkiye İstatistik Kurumu gibi resmi ve özel kuruluşlardaki Taşkale ile ilgili bilgi ve istatistik verileri toplanmıştır. Taşkale'den elde edilen arazi bilgileri ile literatürden sağlanan bilgiler fotoğraflarla desteklenerek coğrafi metot dahilinde tarihi Taşkale yerleşmesi incelenmiştir.

Fiziki Coğrafya Özellikleri

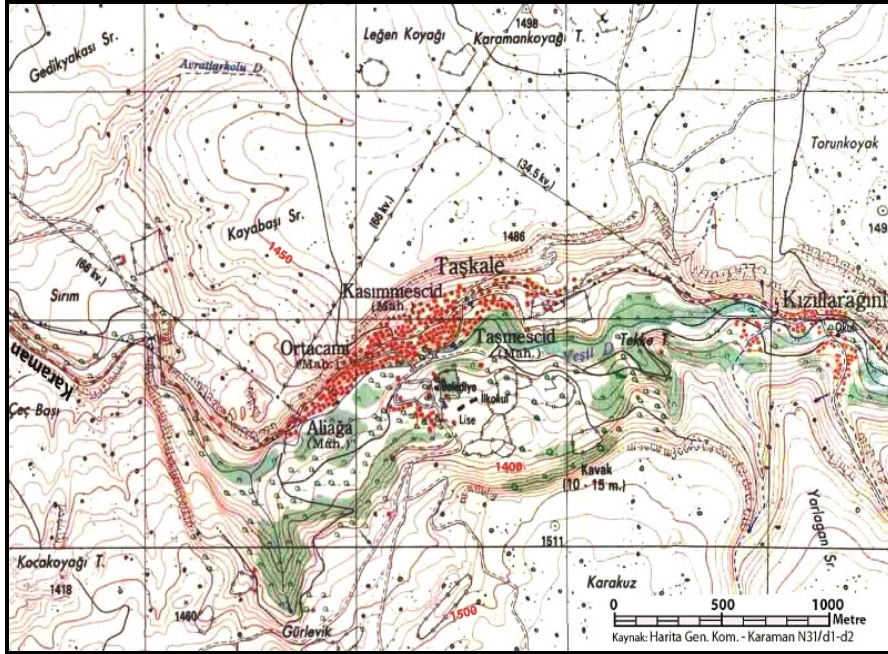
Taşkale, Karaman kent merkezinin 46 km güneydoğusunda İbrala deresinin geçtiği dar bir vadinin kenarında kurulmuştur. Kuruluş yerinin seçiminde fiziki coğrafya şartlarının büyük etkisinin olduğu dikkati çekmektedir.

Taşkale ve çevresinde yer alan dağ sıraları genellikle Toros dağlarının kuzey uzantılarıdır. Bu bölgedeki arazilerin temelinde Paleozoik ve Mesozoik'e ait formasyonlar yer alır. Bu araziler yarı kristalize gri ve beyaz renkli, sert, kırılğan, ince tabakalı kalkerlerden oluşmaktadır. Bu temel formasyonlar üzerinde yer alan Tersiyer formasyonları, Neojen'e (Miosen ve Pliosen) ait birliklerle temsil edilirler. Sahada DSİ'nin yaptığı sondaj çalışmalarından elde edilen verilere göre Miosen yaşlı formasyonların, denizel ve karasal olmak üzere iki ayrı fasiyeste teşekkül ettikleri görülmüştür. Denizel Miosen formasyonlarında bol fosil görülürken, karasal Miosen formasyonlarında hemen hemen hiç fosile rastlanmamaktadır (D.S.İ, 1975: 21).

Neojen'e ait formasyonlar Kretase üzerinde diskordans olarak gelen 10 cm çapında iri konglomeralarla başlar ve yukarı doğru konglomeraların çakıllarının küçüldüğü dikkati çeker. Taban konglomerası olarak adlandırdığımız bu konglomeralar; Kretase kalkerleri, radyolarit ve serpantin çakıllarından meydana gelmiştir (Akkuş, 1995: 8-12). Miosen kalkerleri karlaşmaya uygun (mağara, dolin, uvala gibi) litolojideki birimlerdir.

Taşkale çevresinde Kuaterner'e ait birimler daha çok İbrala deresinin kenarında görülür. Toroslardan gelen irili ufaklı birçok mevsimlik derenin oluşturduğu İbrala deresi, taşımış olduğu malzemeleri derenin kenarında biriktirmiştir. Bu malzemeler Kuaterner'e ait alüvyon depolarıdır. Bu alüvyon depolar; çakıl, kum, silt, kil ve killi marnlar ile temsil edilmektedir. Alüvyonlar Taşkale çevresindeki tarım yapılan alanları oluşturur.

Taşkale ve çevresi Toros dağlarının Karaman'a doğru uzanan yamaçları üzerinde yer alan plato sahası üzerinde yer alır. Plato sahası batıda, Hacıibaba Dağı'nın güney ucundaki yamaçlardan başlar, Ayrancı'nın doğusuna kadar devam eder. Platoyu meydana getiren yüzey, Post Pliosen ile Pleistosen aşınımlarıyla meydana gelmiş Miosen ve Pliosen alanlarıdır. Bu görünümü itibarıyla Taşkale çevresi bir aşınım satıı özelliği taşımaktadır.



Şekil: 2- Taşkale ve çevresinin topografya haritası

İbrala deresi Taşkale yerleşmesinde olduğu gibi Karaman ovasına kadar simetrik vadilerin tabanında akmaktadır. İbrala deresi, dağlar ve plato sahasından aşındırdığı materyali havza tabanında ulaştığı sahada bırakarak birikinti koni ve yelpazelerinin oluşmasına neden olmuştur. Plato sahasında yer alan vadi yamaçları polisiklik bir özellik göstermektedir. Taşkale çevresinde İbrala Deresi Vadisi'nde bu durumu açıkça görmek mümkündür (Foto: 1).

Plato yüzeyi ile ova tabanını birleştiren sırtlarda Pleistosen Konya Gölü sularının tedrici bir şekilde çekildiğini gösteren izler mevcuttur. Bu izler Pleistosen'deki yağışlı ve kurak devrelerde çeşitli yükseltide aşınım sathı (polisiklik vadi) basamaklarının oluştuğunu gösterir. Plato sahası, Toros Dağları'na doğru yükselmekte ve 1400-1500 m.ye ulaşmaktadır.



Foto: 1- İbrala deresinin Neojen çökelleri içinde açmış olduğu dar ve derin vadiden bir görünüm

Plato üzerinde Yeşildere-Taşkale arasında volkanik formasyonlar kalın örtü tabakaları halinde yatay bir şekillenme göstermektedir. Bu tabakaların plato sahası üzerindeki aşınım sathını maskeleymiş olması, buradaki volkanizmanın

oldukça yeni olduğuna işaret eder. Muhtemelen bu volkanik faaliyet Holosen'e kadar ulaşmaktadır (Akkuş, 1995: 35). Taşkale tahıl ambarları bu yatay tabakalı volkanik malzeme içinde açılmıştır.

Plato sahasında kalkerlerin geniş yer kaplaması karstik oluşumlu mağaraların gelişmesine neden olmuştur. Taşkale çevresinde de çok sayıda mağara sistemleri gelişmiştir. Bu mağaralardan en dikkati çekenleri ise Manazan mağaraları, İncesu mağarası ve Asarini mağarasıdır.

Taşkale'nin iklim özellikleri coğrafi özellikleri ve alansal yakınlık nedeniyle Karaman Meteoroloji İstasyonunu ölçümleriyle izaha çalışılmıştır. Karaman'da yıllık ortalama sıcaklık 11.7 °C dir. Sıcaklıkta Ocak ayından itibaren Temmuz ayına kadar devamlı bir artış görülürken, Ağustos ayından itibaren ise Aralık ayı sonuna kadar bir düşüş dikkati çekmektedir. Karaman'da don olaylı günlerin sayısı 95.3 gündür. Yılın yaklaşık dokuz ayında don olayına rastlanmaktadır. Yıllık ortalama verilere göre Karaman'da nispi nem oranı % 60'dır. Bu oran kış aylarında fazla, yaz aylarında ise düşük olduğu görülmektedir (Tablo: 1). Sahanın yağış şartlarını etkileyen bulutluluğun aylara göre dağılışı incelendiğinde, en düşük değere yaz aylarında; en yüksek miktarlara ise; kış aylarında rastlanmaktadır. 1975-2007 yılları arasında ortalama bulutluluk (0-10) 3.7 olarak tespit edilmiştir

Tablo: 1- Karaman meteoroloji istasyonuna ait bazı rasat verileri (1975-2007)

Aylar	O	Ş	M	N	M	H	T	A	E	E	K	A	Yıl.
Sıcaklık (°C)	0.3	1.4	5.8	11.4	16.2	20.4	23.6	23.0	18.7	12.8	6.3	2.1	11.8
Don Olayı	22.2	19.1	14.6	3.3	0.2	-	-	-	0.1	2.6	13.5	19.7	95.3
Nem (%)	76	72	65	58	56	50	45	45	50	60	69	75	60
Yağış (mm)	41.5	34.4	35.6	39.0	37.6	22.6	5.6	5.2	5.6	28.4	34.5	43.3	333.3

Kaynak: DMİGM, 2008.

Karaman yıllık ortalama yağış miktarı 333.3 mm'dir. Yıl içindeki yağışın aylara göre dağılışı düzensiz olup, en yağışlı aylar Ocak (41.5 mm) ve Aralık (43.3 mm) iken; en kurak ay ise 5.2 mm ile Ağustos'tur (Tablo: 1). Karaman'da yağışlar, İlkbahar mevsiminde konveksiyonel yağışlar şeklindedir. Yaz mevsiminde kutbi hava kütlelerinin kuzeye kayması sonucu sahada etkili olan tropikal hava kütlelerine bağlı olarak kuraklık hakim olmaktadır. Sahada yıllık ortalama kar yağışlı günlerinin ortalaması 22.1 gündür. Kar yağışının en çok görüldüğü aylar; Ocak (6.3 gün) ve Şubat (6.0 gün) aylarıdır.

İklim tipi tasnif formüllerine göre Karaman çevresinde yarı kurak bir iklimin görüldüğü dikkati çekmektedir. *Thornthwaite*'ın iklim tasnifine göre Karaman'da, yarı kurak, su eksiği yaz mevsiminde ve çok kuvvetli olan deniz tesirine yakın, birinci dereceden mezotermal bir iklim tipi görülmektedir. Fakat Karaman denizden uzak olup, deniz etkisine kapalı bir yerdedir. *De Martonne* formülüne göre de Karaman'ın yıllık kuraklık indisi değeri 8.1'dir. Bu indis değerine göre Karaman step veya yarı kurak bir iklim sahası içinde kalmaktadır. Türkiye iklim kuşaklarına nispeten daha uygun düşen *Erinç* formülüne göre ise Karaman'ın yıllık yağış indisi 18'dir. Bu değer, Karaman çevresinin yarı kurak iklim sahasında bulunduğunu göstermektedir.

Taşkale ve çevresinde önemli sayılabilecek bir akarsu yoktur. Fakat güneyindeki Toros dağlarından kaynaklarını alan çok sayıda mevsimlik dere bulunmaktadır. Taşkale çevresinde bu derelerin suyunu İbrala deresi (Yeşil Dere) toplayarak Karaman ovasına taşımaktadır. İbrala (Yeşil) deresi, Taşkale doğusundaki Meyir Dağı'ndan ilk kaynaklarını alır. Kuzeydoğuya doğru akarak Taşkale çevresinde dar ve derin vadilerden geçerek Karaman Ovası'na ulaşır. Uzunluğu 69 km olan derenin, su toplama havzası 225 km² ve ortalama debisi de 826 lt/sn civarındadır.

Taşkale ve çevresinde daha çok zonal topraklardan kahverengi topraklar, kırmızı kahverengi topraklar, azonal topraklardan ise kolüvyal topraklar ve alüvyal topraklar yaygındır. Kahverengi ve kırmızı kahverengi topraklarda yağışın azlığı nedeniyle toprağın alt kısımlarında kireç ve jips birikmesi görülür. Bu topraklar üzerindeki doğal bitki örtüsü bozkır bitkileridir. Taşkale çevresindeki bu topraklarda ana madde Kretase ve Tersiyer'e ait kireç taşı, marn ara tabakalı marno-kalker ve çakıllı eski depozitlerdir. Bu topraklarda topografya hafif dalgalı veya dalgalı olup, eğim % 6-20'dir. Toprağın derinliğini kısıtlayan en önemli faktör erozyon ve ana maddenin sertliğidir. Zonal toprak alanlarında genel olarak kuru tarım yapılmakta birlikte mera şeklinde de değerlendirilir (Konya Kapalı Havzası Toprakları, 1978).

Taşkale çevresinde İbrala deresinin vadi tabanında ise alüvyal topraklar ile vadi yamaçlarında kolüvyal topraklar görülür. Bu toprakların en önemli özellikleri; tuzluluk, alkalilik, drenaj ve rüzgâr erozyonun görülmesidir. İçlerinde değişik özellikte mineral bulunan alüvyal toprakların tarımsal değeri yüksektir. İbrala deresi kenarında bulunan bu alüvyon topraklar, sulu tarım alanları olarak kullanılır. Alüvyal topraklar gibi taşınmış, horizonlaşma göstermeyen kolüvyal topraklar, derelerin vadi ile birleştiği kesimlerde alüvyal topraklarla iç

içe girmiş haldedir. Taşlılık oranı yüksek olan bu toprak alanları meyve alanı olarak değerlendirilir.

Taşkale ve çevresi, İlkçağlardan beri yerleşme alanı olarak kullanılmıştır. Bunun için insanlar; yakacak, kereste ihtiyacı, aşırı otlatma, tarla açmak için ormanları tahrip etmişler ve bu ormanların yerini günümüzde antropojen step-ler dediğimiz ot formasyonu almıştır (Foto:2). Bu formasyondaki en yaygın tür-ler geven (*Astragalus sp.*), çoban yastığı (*Acontholimon sp.*), kekik (*Tymus sp.*), yavşan otu (*Artemisia sp.*), gelincik (*Papaver sp.*), üçgül (*Trifolium sp.*), menekşe (*Viola sp.*) v.s. gibi türlerdir. Bu bitkiler ilkbahar yağışları ile hızla gelişir ve çi-çeklenirler (Çetik, 1985). Yağışların kesilmesi ve sıcakların artması ile hızla sararır ve kururlar. Bu step alanlarının diğer bir önemli özelliği ise hububat tarımı yapılan alanlar olmasıdır. Ancak bu alanlarında önemli ölçüde erozyon faaliyeti görülmektedir. Hatta çoğu kesimde erozyon nedeniyle anakaya yüzeye kadar çıkmıştır.

Taşkale çevresinde step formasyonlarının üzerinde 1200-1800 m.ler arasın-da, artan yağış ve neme bağlı olarak ağaç (orman) formasyonuna rastlanır (Fo-to: 2). Orman formasyonunu karaçam (*Pinus nigra*), tüylü meşe (*Quercus pubescens*) ve saçlı meşe (*Quercus cerris*) ile karakterize edilir. Bu formasyonların alt katını ise laden (*Cistus laurifolius*), boylu ardıç (*Juniperus excelsa*), katran ardı-cı (*Juniperus oxycedrus*), menengiç (*Pistacia*), yasemin (*Jasminium fruticans*), ge-yik dikenini (*Crataegus monogyna*) ile yabani armut (*Pyrus elaeagnifolia*) dur.

Mevsimlik dere ve vadi tabanlarında (özellikle İbrala deresi kenarında) tatlı su bitkileri ve kültür bitkilerinden; tarla ürünleri (buğday, yulaf, arpa, mercimek, nohut vs.), meyveler (ceviz, kaysı, üzüm, armut, kiraz, elma) ile sulanabilen alanlarda domates, biber, salatalık, soğan, patates, fasulye, patlıcan gibi seb-zeler yer almaktadır.



Foto: 2- Taşkale çevresindeki bitki örtüsü ve tarım alanları

Beşeri Coğrafya Özellikleri

Taşkale'nin eski adı Kızıllar'dır. Yapılan araştırmalar ve tespitlere göre Taşkale tarihi M.S. 2-3. yüzyıllara kadar inmektedir. Yörede bulunan ve harabe halindeki Manazan, Zanzana ve Miske gibi yerleşim yerlerinde yapılan tespitler ve ortaya çıkan buluntular; Frigler, Geç Roma, Erken Hristiyanlık, Bizans, Selçuklu ve Osmanlı dönemlerine ait izler taşımaktadır. Taşkale çevresinde en eski yerleşim yeri Manazan harabeleridir. Bir mağara yerleşmesi olan Manazan harabeleri içinde bulunan kalıntılar, çanak çömlek gibi unsurlar bu yerleşimin daha çok Roma ve Erken Hristiyanlık döneminde kullanıldığını göstermektedir. Mağaranın doğu cephesinde yer alan bir nişte sıva içerisine yazılmış Bizans dönemini ifade eden bir kitabe mevcuttur. Hatta Manazan Mağarası'nın ölü meydanından çıkarılan genç bir kadın cesedi bozulmamış bir halde bulunmuştur. Bu ceset bugün Karaman Müzesi'nde muhafaza edilmektedir.

Erken Hristiyanlık dönemi saklı kentlerinden olan Manazan harabeleri ilgili Eyice (1971) 1432 yılında Güney Anadolu'dan İstanbul'a kadar Anadolu'yu dolaşan Bertramdan'de La Brosie're'den söz etmektedir. Brosie're, at üstünde yanında bir Müslüman rehberi ile Karaman'a doğru giden Brosie're, Ereğli (Aradie)'den Larende (Karaman)'ye doğru giderken yolu üzerinde kaya içerisine oyulmuş bir köyde gecelemiştir. Buradan daha sonra yola çıkarak Manazan mağarasına ulaşmış ve burada iki gece geçirmişler. Brosie're bölge ile ilgili çeşitli tespitlerde bulunmuştur. Buna göre Broseire're Taşkale'nin kayalara oyulmuş bir tarihi yerleşim yeri olduğunu ve Manazan mağarasında da yaşayanların varlığından bahsetmiştir (Eyice, 1971:117). Konyalı (1967) Manazan'ın Osmanlı devrinde de bir yerleşim yeri olduğunu belirten çeşitli Osmanlı kayıtlarından bahsetmektedir. Konyalı'ya göre Taşkale ile ilgili olarak Erken Hristiyanlık döneminde bir şapel olan Taş Camii dahil hiç bir eserde her hangi bir tarih ya da tarihlendirmeye yarayacak bir kalıntı yoktur. Kapadokya, Hatunsaray (Konya), Sille, Kilistra benzeri tarihi yerler, Anadolu'da Erken Hristiyanlık çağına tarihlendirilmiştir. Gizli tapınma, savunma ve saklanma gibi kaygılarla birlikte doğal etkilerden korunma ve doğayı kullanma özelliği olan bu tarihi yerleşim yerlerinin benzeri olan Taşkale ambarları da Anadolu Erken Hristiyanlık çağına tarihlendirilebilir (Konyalı, 1967: 660).

Taşkale'nin önceki adı Kızıllar olması, halkının giyim-kuşam ve geleneksel etkinlikleri (geleneksel halk tiyatrosu ve seyirlik oyunları), dokunmakta olan Kızıllar Halısı yörede konar-göçer bir aşiretin iskân edildiğini ispatlamaktadır. Kızıllar, konar-göçer Türkmen yörüklerindedir ve Osmanlı imparatorluğunun aşiretleri iskân politikası uyarınca yöreye yerleştirilmiş bir aşirettir. Hazar Denizi'nin doğusunda oturan Yamutlar'dan bir kabile olan Kızıl aşireti, Moğol İstilasası ile göç ederek Anadolu'ya gelmiş ve Osmanlı sınırları içine katılmıştır. Kızıl aşireti, Sibirya Türklerinden Hakas, Abakan Tatarlarının bir boyu olarak da belirtilmektedir (Özkan, N., 1987). Bu aşiret nüfus olarak fazla olduğu için Anadolu'nun değişik yörelerinde iskân edilmişlerdir. Anadolu'da Kayseri, Sivas, Adana, Maraş, Bolu, Tarsus, Mersin, Karaman, Afyon, Bolvadin, Dinar, Şarkî-karaağaç, Karaman, Çerkeş gibi 13 il sınırları içerisinde 16 köy ve kasabada yerleşmişlerdir. Bu yerleşim yerlerinde bu gün bile varlıklarını devam ettirmektedirler. Çünkü buralarda hala Kızıl, Kızıllı, Kızıllar, Kızılca, Kızıloğuz, Kızılcakeçili vs. adlarıyla yaşayan Türkmenler, bugün bile aşiret geleneklerine bağlı olan otantik kültüründen bir şey kaybetmemişlerdir. Taşkale'de de aynı aşiret gelenekleri devam etmektedir. Son yıllarda yapılan araştırmalar kasabanın yakın tarihi açısından çok önemli olduğunu göstermektedir. Kızıllar aşiretinin sadece Anadolu coğrafyasında kalmadıkları, Osmanlı Devleti'nin iskân po-

litikası gereği, Anadolu'dan bir kısmının daha sonra Rumeli'ye iskan edilmek üzere gönderilmiş oldukları tespit edilmiştir. Rumeli'de Kızıllar aşiretine ait Türkmenler; Gümülcine, Dimetoka, Kavala, Üsküp, Vardar, Selanik, Silistre, Manastır ve köylerinde iskân edilmişlerdir (Güler, 2000 & Özkan, 2002).

Çeşitli bilimsel çalışmalarda Türkiye Cumhuriyeti'nin kurucusu M. Kemal Atatürk'ün hem anne ve hem de baba tarafı soyunun Karamanlı (Taşkale) olduğu belirtilmektedir. Karaman'a yerleşen aşiret ve oymaklardan Kızıllar ve Sofular aşiretlerinin büyük bir kısmı Taşkale (Kızıllar) ve Yeşildere (İbrala) kasabalarında yaşamışlardır. Kaynakların verdiği bilgilere göre, Rumeli'ye gönderilen Kızıllar ve Sofular aşiretlerine ait Türk grupları üç önemli isim altında toplanmaktadır: Konyarlar, Yörükler ve Tatarlar. Osmanlı tahrir defterlerine göre Rumeli'ye iskân edilen Türkmen ve yörüklerin yerleştikleri yerlere de tarihi, kültürel ve coğrafi nedenlerle çeşitli aşiret isimleri verilmiştir. Rumeli'ye iskân edilen Türkmen ve Yörük grupları şunlardır: Kızıllar, Sofular, Konyalar, Naldöken Yörükleri, Tanrıdağı (Karagöz) Yörükleri, Selanik Yörükleri, Ofçabolu Yörükleri, Vize Yörükleri ve Kocacık Yörükleridir. Karaman'dan Rumeli'ye gönderilen Türkmen gruplarından olan Konyarlar (Konya ve Karaman'dan gelenlere verilen isim) Atatürk'ün anne tarafından soyu, Kocacık Yörükleri ise Atatürk'ün baba tarafından soyudur. Bu bilgilere göre Atatürk'ün hem anne ve hem de babasının soyunun Taşkale (Karaman) çevresinden Rumeli'ye gittiğini göstermektedir (Güler, 2000).

Taşkale idari olarak tarih boyunca çeşitli yerleşim birimleri olarak faaliyet göstermiştir. Selçuklular, Karamanoğulları Beyliği ve Osmanlılar döneminde idari bakımından köy statüsüne sahiptir. Cumhuriyet döneminde de Taşkale bir kasaba yerleşmesi olmuştur. Bugün Taşkale, Karaman sınırları içinde; Atatürk, Aliağa, Kasımmescid, Ortacami ve Taşmescid adıyla anılan 6 mahalleden oluşmaktadır. Bunlardan Atatürk Mahallesi Taşkale merkeze 21 km uzaklıkta toplu konut olarak devlet tarafından yeni kurulan bir mahalledir. Bu mahalleye daha çok Taşkale tahıl ambarlarında yerleri istimlak edilenler yaşamaktadır.

Taşkale, ilkçağlardan beri yerleşim yeri olmasına rağmen nüfus yönünden cumhuriyet öncesine kadar nüfus bilgisi ile ilgili bir kayıtlar yok denecek kadar azdır. Ancak çevredeki farklı dinlere ait ibadethanelerin bulunması Taşkale ve çevresinde gayri Müslimlerle Müslümanların Selçuklu ve Osmanlı döneminde birlikte yaşadıklarını göstermektedir. Osmanlı kayıtlarından Konya Vilayet Salmelerine göre Taşkale'de 1873 yılında 158 hanede 381 nüfus, 1897'de 170 hanede 1051 nüfus olduğu belirlenmiştir (Aköz, 2000: 78-79).

Cumhuriyetten sonra düzenli nüfus sayımlarının başlamasıyla nüfus miktarı ve nüfus gelişimi ile ilgili kayıtlar bulunmaktadır. Taşkale’de nüfus istatistikleri ile ilgili bilgiler 1935-2000 yılları arasında yapılan genel nüfus sayımı Devlet İstatistik Enstitüsü, 2007 ve 2008 yılından itibaren adrese dayalı nüfus sayımı Türkiye İstatistik Kurumu tarafından yapılmıştır (Tablo: 2; Şekil: 3).

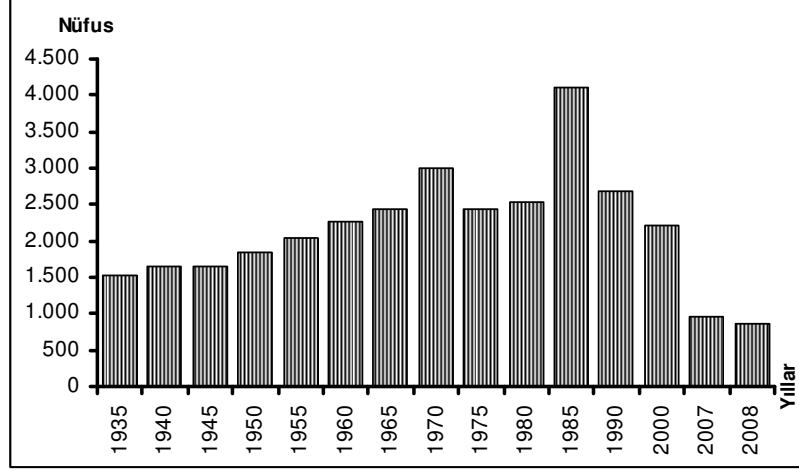
Tablo: 2- Taşkale’de 1935-2008 yılları arasında nüfus gelişimi

Yıl	Toplam	Erkek	Kadın	Yıl	Toplam	Erkek	Kadın
1935	1.524	656	868	1975	2.429	1.173	1.256
1940	1.636	712	924	1980	2.525	1.201	1.324
1945	1.656	739	917	1985	4.097	2.052	2.045
1950	1.834			1990	2.690	1.339	1.351
1955	2.043	994	1.049	2000	2.224	1.110	1.114
1960	2.271	1.093	1.178	2007	952	456	496
1965	2.442	1.166	1.276	2008	856	405	451
1970	3.002	1.375	1.627				

Kaynak: TÜİK, 2009.

Taşkale’de sayım yıllarına göre nüfusun 1935-1970 yılları arasında düzenli olarak arttığı görülmektedir. 1970-1985 yılları arasında da tekrar bir azalma olduğu dikkati çeker. Bu tarihlerde meydana gelen azalmada göçlerin etkisi vardır. Özellikle bu dönemde ülkemizin diğer yerlerinde olduğu gibi Taşkale’den de yurt dışına önemli miktarda işçi göçü olmuştur. Ancak bu nüfus 1985 den sonra bir kısmı emekli olarak veya kendi isteği ile Taşkale’ye geri dönmüştür. Bu nedenle 1985’den sonra nüfusta tekrar bir artışın olduğu görülmektedir. 1985 den sonra da gerek Karaman il merkezine, gerekse ülkemizin diğer yerlerine önemli göç verdiği için Taşkale nüfusu 1985’de 4097 iken 2000’de 2224 e düşmüştür. 2007 yılı adrese dayalı nüfus sayımı sonucunda da bu miktar 952’ye 2008 adrese dayalı nüfus sayımında da 856’ya kadar inmiştir (Tablo: 2). Bu durum gerek nüfusun genel azalması gerekse adrese dayalı nüfus sayımında Taşkale’de yaşamayıp Taşkale nüfusuna dahil edilmesinin önlenmesi ile ortaya çıkmıştır.

Nüfus miktarı sürekli azalan bir kasaba olan Taşkale, 2008 yılında TBMM’de çıkarılan bir kanunla nüfusu 2000’in altında olan kasaba belediyelerinin kapatılması ile ilgili kararlar belediyesinin kapatılması düşünülmüştür. Ancak daha sonra bu uygulamadan vazgeçilmiştir.



Şekil: 3- Taşkale’de sayım yıllarına göre nüfus gelişimi (1935-2008)

Taşkale nüfusunun 2008 yılı itibariyle mahallelere dağılımı ise şu şekildedir. Toplam nüfusun (856) 299’u Aliğa, 173’ü Ortacami, 159’u Atatürk, 113’ü Taşmescid ve 112’si de Kasımmescid mahallesinde yaşamaktadır.

Taşkale’de çalışan nüfusunun % 86’sı tarım ve hayvancılık faaliyetinde, % 8’i çeşitli hizmet sektöründe, % 6’sı da imalat sanayi, taş işçiliği ve madencilik sektöründe çalışmaktadır. Taşkale kırsal bir yerleşme olduğu için tarım ve hayvancılık sektöründe çalışanların oranı oldukça fazladır.

Taşkale’de nüfusun okuma yazma oranı 2008 yılı itibariyle okuma yazma çağında bulunan (6 yaş ve üzeri) toplam nüfus 801’dir. Bu nüfusta okuma yazma bilenlerin oranı % 81’dir. Bu oran erkek ve kadınlara göre değişmektedir. Okuma yazma bilen erkeklerin oranı % 95 iken, bu oran kadınlarda % 75’dir. Taşkale’de okuma yazma bilmeyenlerin büyük bir kısmının yaş ortalaması ise 50 yaşın üzerindedir. 50 yaş altı nüfusta ise okuma yazma bilenlerin oranı % 98’dir. Okuma yazma bilenlerin 260’ı ilkokul, 53’ü ilköğretim okulu, 27’si orta ve dengi okul, 96’sı lise ve dengi okul, 9’u yüksek okul ve üzeri, 146’sı okuma yazma bilen fakat bir okul bitirmeyen, 44’ü eğitime devam eden ve mezun olduğu okul durumu bilinmeyen nüfustur (Tablo: 3).

Tablo: 3- Taşkale’de nüfusun okuma yazma durumu (6 yaş ve üzeri)

Bitirilen Eğitim Düzeyi	Erkek	Kadın	Toplam
Okuma yazma bilmeyen	19	147	166
Okuma yazma bilen fakat okul bitirmeyen	63	83	146
İlkokul mezunu	148	112	260
İlköğretim mezunu	31	22	53
Ortaokul veya dengi okul mezunu	21	6	27
Lise veya dengi okul mezunu	67	29	96
Yüksekokul ve üzeri	9	0	9
Okula devam eden ve durumu bilinmeyen	22	22	44
Toplam	380	421	801

Kaynak: TUİK 2008 Adrese Dayalı Nüfus Kayıtları, Ankara,

Taşkale’de 2008-2009 eğitim öğretim yılında bir genel lise bir ilköğretim okulu eğitim öğretim hizmeti vermiştir. 2008-2009 eğitim öğretim yılında lisede 33 öğrenci ve 4 öğretmen; ilköğretim okulunda 15’i anasınıfı toplam 135 öğrenci ve 8 öğretmen ile eğitim öğretim sağlanmıştır. Kasabada bir halk kütüphanesi vardır. Nüfusun sağlık hizmetleri Taşkale sağlık ocağında verilen hizmetlerle karşılanır. Sağlık ocağında görevli bir sağlık memuru vardır. Karaman merkezde Kasabanın bağlı bulunduğu aile hekimliği biriminde görevli doktor zaman zamanda kasabaya gelerek hastalara sağlık hizmeti vermektedir.

Taşkale kasabası İbrala vadisinin kenarında kurulmuş toplu yerleşme özelliği taşıyan ilkçağlardan beri kullanılan yerleşim yeridir. Çünkü Taşkale’de ilk yerleşim yeri kasabanın kuzeyinde bulunan ve bugün büyük ölçüde buğday ambarı olarak kullanılan alanda kurulmuştur. Daha sonra vadi yamacına doğru yerleşim alanı genişlemiştir. Bugün ambar olarak kullanılan yerde yaşayan sadece iki aile kalmıştır. Diğer aileler yeni kurulan Atatürk mahallesine taşınmışlardır (Foto: 3).

Taşkale kasabasında 2007 yılı itibariyle toplam 899 bina mevcuttur. Bu binalardan 191’i müstakil konut, 517’si konut ve konut dışı karışık bina, 10 ticari işletme, 1 sanayi tesisi, 2 okul, 1 belediye binası, 4 cami, 15 konut dışı karışık yapı, 133 tarımsal yapı, 24 diğer yapıdır (TUİK, 2007). Taşkale sakinleri daha çok tarım ve hayvancılıkta çalışmasına rağmen il merkezinde değişik sektörlerde de çalışanlar bulunmaktadır. Bunlar günlük gidiş geliş yaparak çalışanlardır. Kasabada halkın sosyal ve ticari işlerini karşılayan 6 bakkal, 1 lokanta, 1 fırın, 1 kasap, 2 kahvehane ve bir de balık ve et lokantası (Gürlük şelalesinde) yer almaktadır.

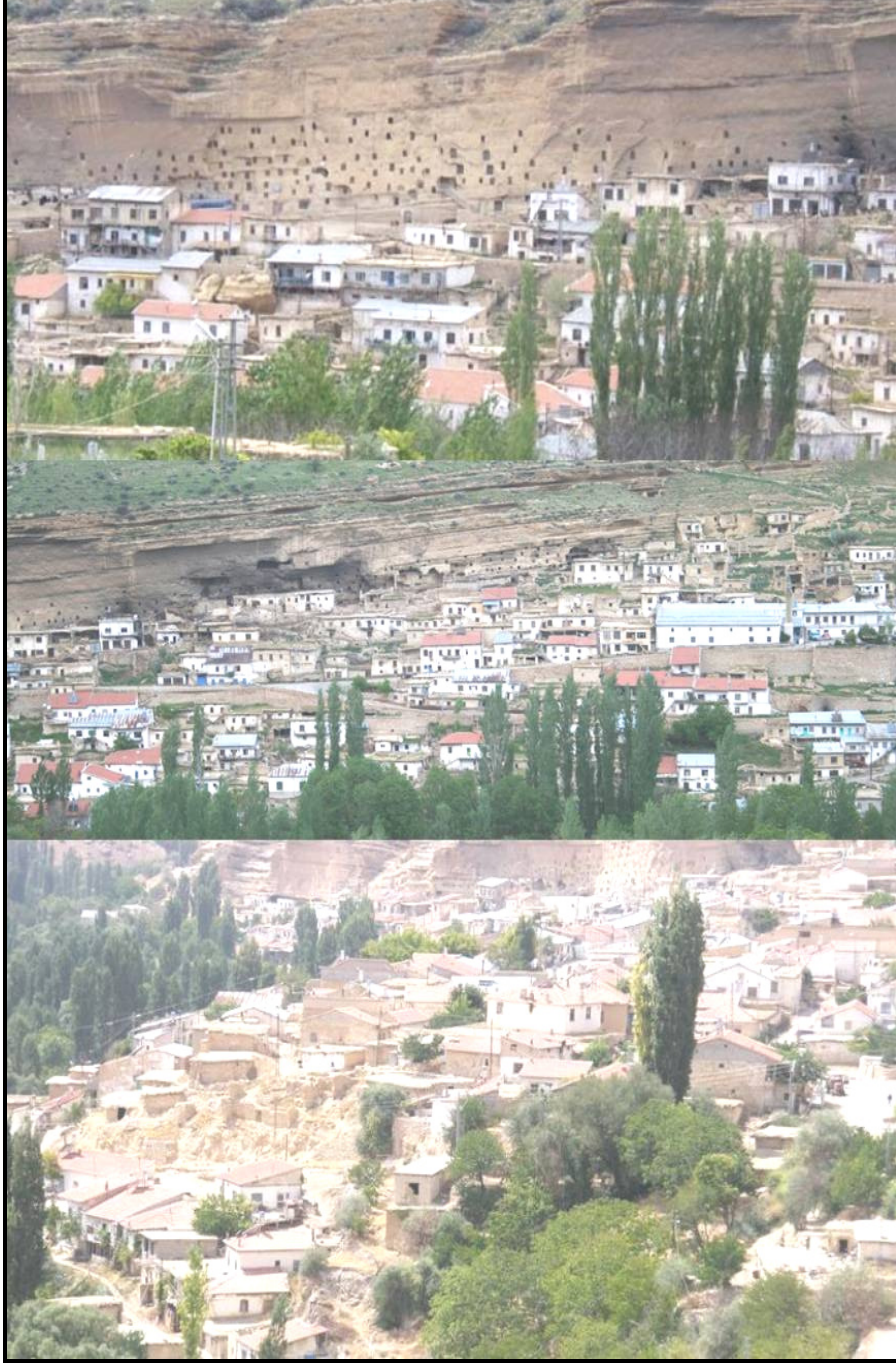


Foto: 3- Taşkale'nin güneyden ve doğudan görünümü

Taşkale'nin tarihi geçmişi kadar eski ve köklü bir mimari geleneği vardır. Bu geleneğin belirgin özelliklerine meskenler, sosyal ve dini amaçlı yapılarda da rastlanır. Kuruluş yerindeki topoğrafik şartlar yapıların eğimli bir zeminde inşasını zorunlu kılmıştır. Bu zorunluluğa bir de alan darlığı eklenmiştir. İbrala deresinin açmış olduğu dar vadinin kuzey yamacına inşa edilen yerleşim dokusu, adeta teraslanmış bir alanda basamak basamak yükselmektedir. Arazinin en düşük kodu ise İbrala deresinin talveg hattı ile sınırlıdır. Böylece birbirinin üstüne kurulmuş gibi görünen yapıların damları da birbirlerinin avlu fonksiyonunu üstlenmiştir (Foto: 3, 5). Bu zorunluluklarla gelenekselleşen plan evlerde iki oda bir mabeyn (aralık) şeklinde ortaya çıkmaktadır. Belediye ve camiler gibi diğer sosyal ve dini amaçlı yapılar dahil Taşkale'deki tüm yapılarda avlu yoktur. Tamamen bitişik nizamda yapılan yapılar tek cepheli olup dar sokaklara açılırlar (Foto: 4).

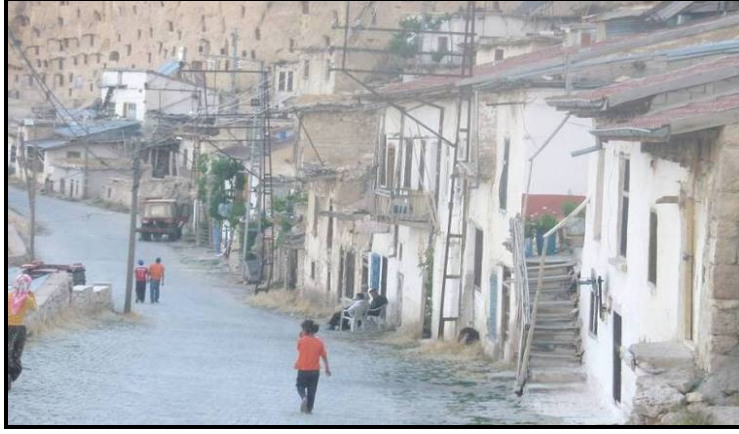


Foto: 4- Taşkale'de bitişik nizam evlerin açıldığı dar sokaklar

Taşkale'deki meskenlerde, yapı malzemesi olarak taş, toprak ve ahşap birlikte kullanılmıştır (Foto: 5). Ahşap malzeme; taş duvarlara hatıl, bağdadi kısımlarda ise ana malzeme olarak değerlendirilmiştir. Çam, ardıç ve kavaktan elde edilen ahşap yapı malzemeler; iç ve dış kapılarda, pencere kenarlarında, oda döşeme, dolap, raf, kiriş, sütun, dikme, lente ve merdiven gibi yapı alanlarında geniş bir kullanım alanına sahiptir. Ayrıca Taşkale meskenlerinde kerpiç konutlara da rastlanmaktadır. Kerpiç malzeme, taş ve ahşabın yanında harici kısımlarda ahır, avlu ve samanlık duvarlarında bulunur.

Taşkale evlerinin kapı ve pencereleri küçük, basık ve dar tutulmuş, yukarı kısımda ışıklıklara yer verilmiştir. Evler, genellikle iki katlıdır. Zemin katta ahır ve samanlık gibi eklentiler bulunur. Birinci kat odalar ve mabeynden oluşmak-

tadır. Meskenlerin üzeri genellikle düz toprak damdır. Damlarda ahşap kirişlerle desteklenen hasırın üzeri samanla yoğrulmuş toprak çamurla kapladır. Mevsim ve ısı farkları ile kabaran dam toprağı, yağmurlarından önce *yuvak* denilen taş silindirle sıkıştırılır (Foto: 5).



Foto: 5- Taşkale’de yerleşme dokusu, konut şekilleri ve damlardaki yuvak

Taşkale’de geleneksel halk mimarisi yapı şekli ve eklentileri (ahır, samanlık, kiler), cami, çeşme ve mezarlık gibi mimarı alanları ülkemizin sosyo-ekonomik şartlarındaki gelişmeye bağlı olarak değişmeye başlamıştır. Çünkü geleneksel toprak ve taş yapı malzemesi terk edilerek bugün tuğla, çimento, demir ve PVC’nin kullanıldığı modern yapı malzemesi inşaatlarda kullanılmaktadır. Özellikle kasabanın 21 km uzağına yeni kurulan Atatürk Mahallesi tamamen belirli bir plan dahilinde tek katlı, altı ahır ve samanlığı olan modern

konutlar halindedir. Bu konutların damları galvaniz kaplama, kapı ve pencereleri metal ve PVC yapı malzemesinden oluşmaktadır (Foto: 6).



Foto: 6- Taşkale merkeze 21 km uzaklıkta kurulan Atatürk Mahallesi

Belediyenin dar sokak ve caddeleri genişletmesi için yaptığı istimlâkler çağdaş yapı malzemelerinin yapılarda kullanılmasını hızlandırmıştır. Yaşanan bu hızlı değişimde geleneksel otantik mesken tipleri giderek azalmaya başlamıştır. Ya bunlar yıkılarak yenileri yapılmaya başlamış ya da kendi kaderine terk edilerek doğal şartlarda yıkılmaya yüz tutmuştur. Bu geleneksel otantik özellikli konutlar, gelecek kuşaklara bırakılması gereken önemli bir kültür mirasıdır.

Taşkale'nin hemen girişinde sol tarafta dik bir yamaç üzerinde ambar olarak kullanılan çok sayıda kaya evi vardır. Taşkale'deki geleneksel mimari doku içerisinde önemli bir yeri olan bu mağara görünümüne evler (Foto: 7) bu gün *taş ambarlar* adıyla depo olarak da kullanılmaktadır. Ambarlar, önceleri yerleşme amacıyla daha sonra savunma ve saklanma amaçlı çok katlı mağara kenti ile bugünkü Taşkale yapıları arasında bir geçiş dönemi özellikleri sergiler.



Foto: 7- Taşkale girişinde yer alan kayaya oyulmuş mağara evleri

Taşkale Doğal Tahıl Ambarları (Taş Ambarlar): Taşkale yerleşim merkezinin kuzeyinde yaklaşık 40 m yüksekliğinde 251 taş ambar mevcuttur. 165 m uzunluğu olan ambarların derinlikleri yer yer 5-10 m'yi bulmaktadır. Bu ambarların bir kısmı ilkağdan kalsa da büyük bir kısmı Bizans, Selçuklu ve Osmanlı dönemlerinde kazıldığı sanılmaktadır (Foto: 8). Taş ambarlar, kaya yapısı gereği hububat saklamaya elverişlidir. Bu özelliği keşfeden yöre halkı yüzyıllardır ürünlerini taş ambarlarda depolamaktadır. Doğal kayaya oyularak yapılmış odacıklar 5 ile 60 ton arasında ürün saklama kapasitelidir. Bu odacıklar ürünlerin ayrı ayrı depolanmasına uygun planda açılmışlardır. Her mevsimde hava sirkülasyonu sağlayan tuf bloktan oluşmuş ambarlara "tutamak" yerlerinden tutup, tırmanmak suretiyle "sekemek" denilen yüzeyindeki oyuklara basılarak çıkarılır. Makara sistemi ile de ambarlara mahsul depolanır (Foto: 8).

Toprak Mahsulleri Ofisi Genel Müdürlüğü (TMO) tarafından uzmanlara yaptırılan incelemede, bu ambarlarda saklanan buğdayların ortalama 50 yılda ancak % 5 oranında unlanma görüldüğü belirtilmiştir. TMO, 1989 yılında ambarları tanıtmak amacıyla İngilizce-Türkçe olarak 60 bin takvim, kartpostal ve dergi bastırılmış ve yurtiçi ve yurtdışında dağıtmıştır. Taşkale Belediyesi tarafından Ankara, Konya ve Karaman'da buğday ambarları ve Taşkale ile ilgili fotoğraf sergileri düzenlenmiştir (<http://www.taskale.bel.tr/> 2009).



Foto: 8- Taşkale tahıl ambarlarının farklı açılardan görünümü

Erken Hıristiyanlık döneminden bu yana kullanıldığı kabul edilen taş ambarlardan biri Hıristiyanlık döneminde şapel (kilise), daha sonra mescit ve cami olarak kullanılmıştır. Taşcami veya Taşmescid olarak adlandırılan bu mekan, kayalara oyulmak suretiyle yapılan otantik özellikli Türkiye’de eşi olmayan bir tarihi camidir. Bugün dahi ibadete açıktır (Foto: 9).

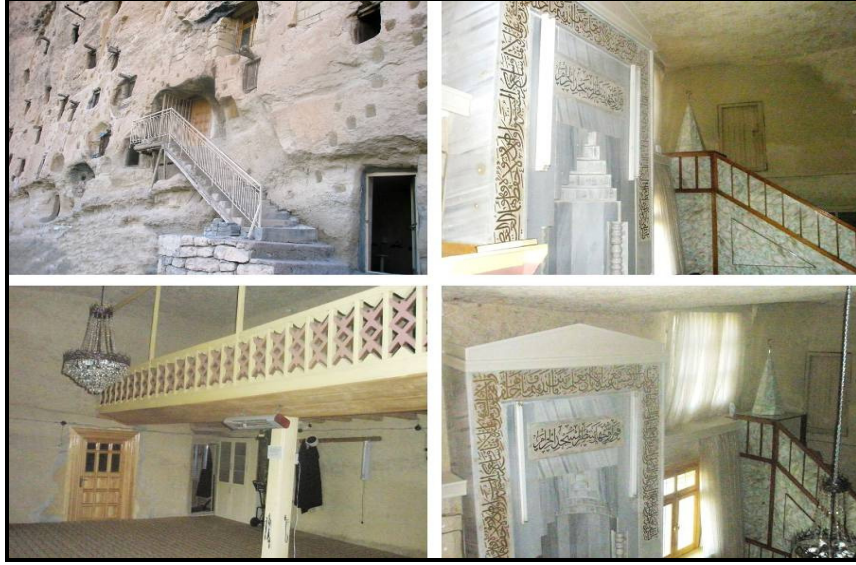


Foto: 9-Taşmescid’in değişik noktalardan görünümü

Taşkale’de, kasabanın içme suyunu karşılayan tarihi taş çeşmeler ile vadinin iki yamacındaki yerleşim alanları arasında ulaşımı sağlayan taş köprüler yer almaktadır. Kasabada 5 çeşme ve 2 tarihi taş köprü bulunmaktadır. İbrala deresi üzerinde yapılan tarihi taş köprü Turizm Bakanlığı tarafından sit kapsamında değerlendirilerek koruma altına alınmıştır.

Ekonomik Coğrafya Özellikleri

Taşkale ekonomisinde halıcılık başta olmak üzere tarım ve hayvancılık, bağcılık, arıcılık gibi ekonomik faaliyetler ön plandadır. Tarım ve hayvancılık sadece günlük ihtiyaçları karşılayacak şekilde yapılan bir faaliyet olduğu gibi üretilen ürünlerin bir kısmı da diğer yerlere pazarlanarak değerlendirilmektedir.

Taşkale’de kuru tarım alanlarında tahıl tarımı ön plandadır. Bu tarım alanlarından yılda (2008 yılı) toplam 8.000 ton tahıl elde edilmektedir. Bu üretimin 5.000 tonu buğday, 2.100 tonu arpa ve çavdar, 900 tonu ise nohut ve mercimektir.

tir. İbrala deresi çevresinde ise bağ ve bahçe tarımı yaygındır. Bu bağ ve bahçe tarımında da meyvecilik ön plandadır. Kasabada yılda (2008 yılı) yaklaşık 180 ton ceviz, 7 bin ton elma, 2 bin ton kaysı üretilmektedir (Foto: 10).

Taşkale’de küçükbaş hayvancılık önemli bir ekonomik faaliyettir. Kasaba de 12 bin Karaman koyunu, 2 bin keçi ve 150 baş da büyük baş hayvan vardır. Daha çok yünü ve tulum peyniri için beslenen Karaman koyunu yünü köklü ve yaygın olan Kızıllar halısının dokunmasında da önemlidir.

Süt ve süt ürünlerinden koyun yoğurdu ve tulum peyniri üretimi yaygındır. Özellikle depolamada kullanılan doğal mağaralar tulum peynirine özel bir lezzet kazandırmaktadır. Bu peynirler Konya ve Karaman başta olmak üzere ülkemizin değişik yerlerine gönderilmektedir. Taşkale’de 2008 yılında toplam 400 ton tulum peyniri üretilmiştir.



Foto: 10- Taşkale’de tarım alanları ve tarım ürünleri (buğday ve ceviz)

Taşkale (Kızıllar) geleneksel el sanatı olarak halıcılığın yaygın bir şekilde sürdürdüğü bir halıcılık merkezidir. Bilimsel kaynaklara *Kızıllar Halısı* olarak geçen kasabada 40’ın üzerinde geleneksel halı deseni yaşamaktadır. Halı dışında kilim, yastık, heybe, çanta, seccade gibi turistik amaçlı dokumalar (Foto: 14) da yaygındır. Taşkale’de halen 80 ailenin geçimini sağladığı 120 halı tezgâhı bulunmaktadır. Bu tezgâhlardan 40’ı belediyeye ait atölyede yer alır.

Taşkale’deki halıcılık, çok eski dönemlere kadar gitse de en yaygın olduğu dönem Selçuklulardan sonraki dönemdir. Kızıllar halıları seyahatnamelerde ve

Şeriyye sicillerinde de önemli ölçüde yer almıştır. Taşkale (Kızıllar halısı) halıcılığı o kadar ileri gitmiştir ki dokunan halılar, yabancı ülkelere ihraç edilmektedir. Bu halılarda Orta Asya'dan gelen 39 motif ve desen de hala kullanılmaktadır. Halk için başta gelen bir geçim kaynağı olan tezgâhlar son yıllarda eski önemini kaybetmiştir. 2008 yılı itibariyle Taşkale'de işçilik bedeli olarak dokumacılara yılda yaklaşık toplam 96 Milyar TL gelir sağlanmıştır. Tezgâhların tamamı (500 tezgâh) faal olsa bu gelir beş kat daha fazla olacaktır.

Taşkale'de yer altı kaynağı olarak manganez, mermer ve traverten kaynakları vardır. Enerji ve Tabii Kaynaklar Bakanlığı'nun yapmış olduğu etütler sonucunda önemli mermer ve traverten rezervi bulunduğu belirtilmesi üzerine 300'e yakın maden işletme ruhsatı alınmıştır. Halen Taşkale çevresinde 3 özel şirket tarafından traverten üretimi yapılmaktadır.

Karaman-Yeşildere-Taşkale istikameti 46 kilometre olup asfalt kaplamadır. Taşkale'den her gün Karaman il merkezine düzenli ulaşım vardır. Kasaba sabit telefon ve GSM şirketlerinin cep telefonu görüşmelerine açıktır. Taşkale'de belediye misafirhanesi ve birkaç pansiyon tipi ev dışında düzenli bir konaklama tesisi yoktur. Taşkale'de 100 yataklı bir konaklama tesisi projesi vardır.

Taşkale kasabası tarihi ve otantik özellikleri başta olmak üzere kentsel sit, arkeolojik sit, doğal sit unsurları ile önemli turizm potansiyeline sahip bir kasabadır. Bu turizm değerlerinin birçoğu henüz turizme açılmış değildir. Bu değerlerin turizm altyapısı tamamlanarak turizme kazandırılması hem kasaba için hem de Karaman için önemli bir ekonomik potansiyel olacaktır. Ayrıca son araştırmalarla Atatürk'ün ataları Taşkaleli olup, bunun tanıtımı da Taşkale turizminde önemli yer alacaktır. Çünkü gerek Atatürk'ün soyu gerekse, Taşkale'de Atatürk'e ait bir hayvan çiftliği alanının varlığı turizm açısından değerlendirilmesi gereken alternatif bir turizm potansiyelidir.

Turizm Bakanlığı Taşkale'de 22.06.1992 tarih 1360 sayılı kararı ile kentsel sit alanı alanlarını tescillemiş, 12.07.1995 tarih 2333 sayılı kararlar da koruma amaçlı plan onayı yapmıştır. 2863 Sayılı Kültür ve Tabiat Varlıklarını Koruma Kanunu'nun 2. Maddesi ve 3386 Sayılı Kanunu'nun ilgili maddeleri uyarınca tespiti ve tescili yapılan alanları belirleyerek koruma altına almıştır (Tablo: 4).

Tablo: 4- Taşkale’de koruma altına alınan sit alanları

Adı	Sit Adı	Yeri
Kuzey Kayalıklar	Kentsel	Taşkale Merkez
Tahıl Ambarları	Arkeolojik	Taşkale Merkez
Manazan Harabeleri	Arkeolojik	Taşkale ve Yeşildere Arası
Fosil Yatakları	Doğal	Taşkale ve Yeşildere Arası
İncesu Mağarası	Doğal	Taşkale
Asarini Mağarası	Doğal	Taşkale
Gürlük Şelalesi	Doğal	Taşkale Gürlük Mevki
Taş Köprü	Köprü	Taşkale Merkez
Taşmescid	Mescit	Tahıl Ambarları
Orta Camii	Cami	Belediye Lojmanı Yanı

Kaynak: Karaman İl Çevre Durum Raporu, 2007.

Turizm Bakanlığı'nın 13.04.2000 tarih ve 70/205-1456-10418 sayılı yazısıyla "Turistik Yönden önem Arzeden Beldeler" kapsamına alınan Taşkale'de alternatif turizm için önemli bir potansiyele sahiptir.

Taşkale'ye bu gün yerli ve yabancı turistler gelmektedir. Ancak bu ziyaretler daha çok tam turistik bir ziyaretten çok bir uğrak yeri halindedir. Bu nedenle kesin ne kadar turist geldiği bilinmemektedir. Gelenler daha çok tahıl ambarlarını, Manazan harabelerini ve Gürlük mevkiini ziyaret ettikten sonra kasabadan ayrılmaktadır. Turizme yönelik bir konaklama ve dinlenme tesisi yoktur. Bu konuda otantik özellikli bazı eski konutlar pansiyon şeklinde düzenlenmiştir. Ayrıca belediye misafir hanesi de dışarıdan gelen ziyaretçilere konaklama için hizmet vermektedir. Ancak bunlar turizm için yeterli değildir. Taşkale'nin çekiciliği olan önemli turizm unsurları; Taşkale tahıl ambarları, Manazan mağara ve harabeleri, Gürlük pınarı ve şelalesi, İncesu ve Asarini mağaraları, Taşkale yaylaları, Taşmescid, Orta cami ve Taş köprüdür.

Dünya'nın insan eliyle oluşturulmuş en büyük mağaralarından olan Manazan mağarası, üç katlı bir mağara sistemidir. İbrala vadisinin kuzey yamacındaki doğal kayaya oyulmuş mağaranın içerisinde galeriler ve yüzlerce oda vardır (Foto: 11). Mağaranın Erken Hristiyanlık ve Bizans dönemine ait olduğunu ispatlayan ön cephede bir Şapel bulunmaktadır.



Foto: 11- Tarihi Manazan harabeleri ve Manazan mağaraları

Mağara katları; giriş katı, kumkale, at meydanı ve ölü meydanı adlarını taşır. Mağara meskenin ön cephesi yıkılmış olduğundan belirli bir girişi yoktur. Meskenlerin bütün bölümleri, bunların arasındaki bağlantılar, katlar arasındaki vertikal (bacamsı) çıkışlar, dağ kütlesinin insan eliyle oyulması sonucunda oluşturulmuştur. Her katın ortasında geniş ve uzun bir salonu vardır. Düzenli bir şekilde işlenen bu salonun dar kenarından birisi dağın yamacına dayanıyor ve buradan açılan pencerelerle içeriye ışık girmesi sağlanıyordu. İlk katta oyuk biçimde çok sayıda mezar vardır. Giriş koridorundan sonra bir baca ile üst kata çıkılır. Kumkalede mağara duvarına ezilmiş tuf kaya ve kireç karışımından sıva vardır. Bu sıvaların dökülmesi sonucunda salon zemininde oluşan kum tabakası nedeni ile bu kata Kumkale adı verilmiştir. Kumkale katından yine bir baca ile at meydanına çıkılır. Salonun sağında ve solunda iki katlı 60 hücre yer alır. Bu katta yüzeyi sıvalı bir su sarnıcı vardır. Bu katın kullanım alanının geniş olması nedeniyle at meydanı adını almıştır. Bu kattaki mezarlarda Bizans ve Erken Hıristianlık dönemi arkeolojik buluntulara rastlanmıştır. Ölü meydanı denilen son katta bugün fazlaca tahrip edilmiş mezarlara rastlanır. Bu kat duvarlarına gömülmüş (doğal mumya) 100-150 ceset çıkarılmıştır. Cesetlerin zamanımıza kadar organik yönden korunmuş olarak gelmesi tuf kayanın nem emici özelliği çürümeyi geciktirmiştir. Bu cesetlerden sağlam durumda olan genç bir kadın cesedi Karaman Müzesi teşhir salonunda bulunmaktadır. Manazan mağaralarında Kültür Bakanlığı'nca kurtarma kazısı yapılmış ve mağaranın korunması için sit alanı ilan edilmiştir (Özkan, 2002).

Taşkale sınırları içerisinde İncesu Deresi kenarında birbirinden 350 m uzaklıkta olan İncesu ve Asarini mağaraları bulunmaktadır. Bu mağaralardan İncesu

1.356 m uzunluğunda, Asarini mağarası ise 750 m uzunluğundaki iki galeriden oluşmaktadır. Mağaraların içerisinde sarkıt-dikit, göl ve traverten havuzları bulunur. Bu mağaralarda kültür mantarcılığı ve gıda depolaması için uygun şartlara sahiptir. Meyve, sebze, narenciye ürünleri depolamasına elverişli olup, geleneksel yöntemlerle bu mağaralarda tulum peyniri depolanır. Astım-bronşit gibi solunum yolları hastalıklarında iyileştirici etkisi olduğu da sanılmaktadır. Gıda depolaması konusunda Selçuk Üniversitesi Veteriner Fakültesi uzmanları fizibilite çalışması yapmaktadır. Ayrıca mağaraların sağlık turizmine açılması için, aydınlatma ve yol projesi tamamlanmıştır.

Taşkale'nin güneybatısında doğal güzelliği ve suyu ile meşhur olan Gürlük mevkii önemli bir mesire yeridir. Gürlük (Gürlük) pınarından çıkan kaynak suyu alabalık üretimine çok uygundur. Yapılan teraslama ve düzenlemelerle Gürlük, çadır turizmine de elverişli hale getirilmiştir. Gürlük her türlü sosyal imkânı bulunan örnek bir mesire yeridir (Foto: 12). Ayrıca mesire yerinin 100 m aşağısında kaynak suyunun yatağında oluşan Gürlük şelalesi, yöreye ayrı bir güzellik vermektedir. Buraya ulaşım için hafta sonları Taşkale Belediyesi, Karaman merkezden düzenli otobüs seferleri yapmaktadır (Özkan, 1997).

Avrupa'da Karamaniyye (Kızıllar) ismi ile satılan Taşkale el dokuması halıları kıymet biçilmez değerdedir. Kızıllar halısı olarak dünya halı ticaretinde de önemli yere sahip el sanatları bu gün eski önemini kaybetmek üzeredir. Bu el sanatının kaybolmaması için ekonomik anlamda gerekli destek çalışmaları yapılmalıdır. Halı dışında kilim, yastık, heybe, çanta, seccade gibi turistik amaçlı dokumalar en yaygın el sanatlarıdır.

Taşkale'de turizm açısından önemli bir değer de otantik yaşam tarzıdır. Geerek geleneksel kıyafetler, gerekse Taşkale'nin hemen girişinde yarısı kayalara oyulmuş diğer yarısı kerpiç evler, otantik yaşamın en önemli unsurlarıdır. Taşkale'de kadınlar son yıllara kadar fes takıyor, bellerine metrelerce uzunluğunda kuşaklar bağlıyor ve kırmızı ağırlıklı elbiseler giyiyordu. Günümüzde bu tarz giyinen kadın sayısı azalmıştır (2008 yılında üç kadın bu şekilde giyiniyordu). Taşkale'ye özgü bu otantik giyim tarzının da korunması ve canlandırılması gerekmektedir. Taşkale tahıl ambarlarının kenarında bulunan mağara evleri de otantik yaşamın önemli unsurlarını oluşturmaktadır.



Foto: 12- Taşkale’de Gürlük kaynağı ve Gürlük şelalesi

Taşkale’deki düğünlerde ve özel günlerde halk tiyatroları, seyirlik oyunları oynanır. Bunlardan en yaygın olanı geleneksel halk tiyatrosu olarak *seyirlik düzmece deve* oyunudur. Bu oyunu oynayan ekibin masrafları ve oyun gereçleri Taşkale Belediye Başkanlığı tarafından finanse edilmektedir. Oyun önemli günler haricinde kasabaya gelen konuklar için de sergilenmektedir. Bu ekip ve gösterileri, Karaman’da kutlanan Türk Dil Bayramı Etkinlikleri’ne de her yıl vazgeçilmez bir anlam kazandırmaktadır (<http://www.taskale.bel.tr/> 2009).

Sonuç

Taşkale (Kızıllar), Karaman kent merkezinin 46 km güneydoğusunda otantik özellikli tarihi bir yerleşim birimidir. Araştırmalara göre Taşkale (Kızıllar) tarihi M.S. 2 ve 3. yüzyıllara kadar inmektedir. Manazan harabeleri başta olmak üzere Taşkale çevresinde tarihi kalıntı ve antik yerleşim yerlerinde yapılan tespitler ve ortaya çıkan buluntular; Roma, Erken Hristiyanlık, Bizans, Selçuklu ve Osmanlı dönemlerine ait izler vardır. Osmanlı zamanında Karaman’dan Rumeli’ye gönderilen Türkmen gruplarından olan Atatürk’ün anne tarafından (Konyarlar) ve baba tarafından (Kocacık Yörükleri) soyu Taşkale (Karaman) çevresinden Rumeli’ye gitmişlerdir. Bu nedenle Taşkale aynı zamanda Atatürk’ün ata yurdu olarak da bilinmektedir.

Taşkale’de ilk yerleşim yeri İbrala deresinin açmış olduğu vadi yamacındaki kolay işlenen kayalara oyulan mağara tipi meskenlerdir. Kuruluş yerindeki topoğrafik şartlar yapıların eğimli bir zeminde inşasını zorunlu kılmıştır. Bu

zorunluluğa bir de alan darlığı eklenmiştir. İbrala deresinin açmış olduğu dar vadinin kuzey yamacına güneye dönük olarak inşa edilen yerleşim dokusu, adeta teraslanmış eğimli arazide basamak basamak yükselen toplu yerleşme şeklindedir. Taşkale'deki meskenlerde, yapı malzemesi olarak taş, toprak ve ahşap birlikte kullanılmıştır. Ancak bu gün daha çok modern yapı malzemeleri (çimento, tuğla, demir ve PVC) inşaatlarda daha çok kullanılmaktadır.

Taşkale'de 2008 yılı itibariyle 856 (405'i erkek, 451'i kadın) nüfus bulunmaktadır. Nüfusun okuma yazma oranı % 81'dir. Çalışan nüfusunun % 86'sı tarım ve hayvancılık faaliyetinde, % 8'i çeşitli hizmet sektöründe, % 6'sı da imalat sanayi, taş işçiliği ve madencilik sektöründe çalışmaktadır. Taşkale ekonomisinde halıcılık başta olmak üzere tarım ve hayvancılık (Karaman koyunu, tulum peyniri), bağcılık, arıcılık gibi ekonomik faaliyetler ön plandadır.

Taşkale kasabası tarihi ve otantik özellikleri başta olmak üzere kentsel sit, arkeolojik sit, doğal sit unsurları ile önemli turizm potansiyeline sahip bir kasabadır. Çekiciliği olan turizm unsurları; tahıl ambarları, Manazan mağara ve harabeleri, Gürlük pınarı, İncesu ve Asarini mağaraları, Taşmescid, Orta cami ve Taş köprüdür. Bu değerler turizm açısından henüz değerlendirilmemiş önemli bir potansiyeldir. Buraya ilgi duyan ve burası ile ilgilenen birçok dergi, gazete, televizyon ve internet siteleri Taşkale hakkında bilgiler vermeye başlamıştır. Son olarak ünlü yönetmen Abdullah Oğuz Taşkale'nin otantik yaşamından etkilenmiş, önce burada bir reklam filmi çekmiş, daha sonra da 'Mutluluk' isimli sinema filmini çekmiştir. Bu da göstermektedir ki turizm, tarih, mağaracılık ve otantik yaşam konulu birçok alanda, Taşkale değerlendirilmeye açık bir yerleşim yeridir.

Taşkale'nin tanıtımı ve daha fazla turist çekebilmesi için Taşkale Tahıl Ambarları yanına Karaman İl Özel İdaresi Öncülüğünde 100 kişi kapasiteli otel ve dinlenme tesisi yapma projesi hazırlanmıştır. 2007 yılında hazırlanan proje ile ilgili somut bir gelişme olmamıştır. Bu proje ile Taşkale daha iyi tanıtılmış olacak ve daha fazla turist geleceği bir kasaba haline gelecektir. Bu da başta sürekli göç veren yöre halkı ekonomisine ve ülkemiz turizmüne önemli katkılar sağlayacaktır. Ayrıca nüfusun diğer yerlere göç etmesi de engellenecektir. ©

KAYNAKLAR

- Akkuş, Akif 1995, *Karaman Havzası'nın Fiziki Coğrafyası*, Selçuk Üniversitesi Araştırma Fonu No: 091/083, Konya.
- Aköz, Alâaddin 2000, *Karaman Tarih, Kültür, Sanat (Tarihçe: Türk Devri)*, Karaman Valiliği İl Kültür Müdürlüğü Yayını, Karaman.
- Çetik, Ali Rıza 1985, *İç Anadolu'nun Vejetasyonu ve Ekolojisi*, Selçuk Üniversitesi Yayınları No: 7, Konya.
- Devlet Meteoroloji İşleri Genel Müdürlüğü Karaman Meteoroloji İstasyonu 1975-2007 Yılları Arası Yıllık Ortalama Rasat Verileri, Ankara.
- Devlet Su İşleri Genel Müdürlüğü 1975, *Karaman-Ayrancı-Akçayşehir Ovaları Hidrojeolojik Etüt Raporu*, Ankara.
- Eyice, Semavi 1971, *Karadağ (Binbir Kilise) ve Karaman Çevresinde Arkeolojik İncelemeler*, İ. Ü. Edebiyat Fakültesi Yayınları No: 16, İstanbul.
- Güler, Ali 2000, *Hemşehrimiz Atatürk*, Karaman Valiliği Yayınları, Karaman.
- Güler, Ali 2001, *Karaman'dan Kocacık'a Kızıloğuzlar: Atatürk'ün Soyuna*, Gök İletişim Yayınları, Ankara.
- Gümüşçü, Osman 2001, *Tarihî Coğrafya Açısından Bir Araştırma: XVI. yüzyıl Larende (Karaman) Kazasında Yerleşme ve Nüfus*, Türk Tarih Kurumu Yayınları XIV. Dizi, Sayı: 25, Ankara.
- Harita Genel Komutanlığı 1989, *1/25 000 Ölçekli Topografya Haritası (Karaman N 31 / d1 ve d2 paftası)*, Ankara.
- Karaman Valiliği İl Çevre ve Orman Müdürlüğü, *2006 Yılı Karaman İl Çevre Durum Raporu*, Karaman.
- Konya Kapalı Havzası Toprakları 1978, Topraksu Genel Müdürlüğü, Ankara.
- Konyalı, İbrahim Hakkı 1967, *Karaman Tarihi: Abideleri ve Kitabeleri*, Baha Matbaası, İstanbul.
- Özkan, Nevzat 1997, *Türk Dünyası; Nüfus-Sosyal Yapı-Dil-Edebiyat*, Geçit Yayanları, Kayseri.
- Özkan, Nurettin 1997, *Otantik Kent Taşkale*, Arı Ofset Matbaacılık, Konya.
- Özkan, Nurettin 2002, *Atatürk'ün Ata Yurdu Otantik Kent Taşkale (Kızıllar)*, Taşkale Belediyesi Yayını, Karaman.
- Taşkale Belediyesi Web Sitesi-<http://www.taskale.bel.tr/> Erişim Temmuz 2009.
- Türkiye İstatistik Kurumu, *Taşkale 1935-2008 Arası Nüfus Kayıtları*, Ankara.