

## Kaylıdere Kalesi Urartu Çanak Çömleği: 2018/2019 Yılı Kazıları<sup>1</sup>

### *Kaylıdere Fortress Urartian Pottery: 2018/2019 Excavations*

Enisa TAYFUR\*

Sabahattin ERDOĞAN\*\*

\*Bağımsız Araştırmacı  
Independent Researcher

enisatayfur@hotmail.com  
ORCID: 0000-0003-0997-3207

\*\* Dr. Öğr. Üyesi, Van Yüzüncü Yıl Üniversitesi,  
Edebiyat Fakültesi, Arkeoloji Bölümü, Van/Türkiye.  
Asst. Prof., Van Yüzüncü Yıl University, Faculty of  
Letters, Department of Archeology, Van/Türkiye.

sabahattinerdogan@gmail.com  
ORCID: 0000-0002-1957-0279



#### Makale Bilgisi | Article Information

Makale Türü / Article Type: Araştırma  
Makalesi / Research Article

Geliş Tarihi / Date Received: 05/08/2022

Kabul Tarihi / Date Accepted:

13/09/2022

Yayın Tarihi / Date Published:

30/09/2022

**Atf:** Tayfur, E. ve Erdoğan, S. (2022).  
Kaylıdere Kalesi Urartu çanak çömleği:  
2018/2019 yılı kazıları. *Van Yüzüncü Yıl  
Üniversitesi Sosyal Bilimler Enstitüsü  
Dergisi*, 57, 157 - 172

**Citation:** Tayfur, E. & Erdoğan, S. (2022).  
Kaylıdere Fortress Urartian pottery:  
2018/2019 excavations. *Van Yüzüncü Yıl  
University the Journal of Social Sciences  
Institute*, 57, 157 - 172

#### Öz

Urartu Krallık merkezinin batısında bulunan Kaylıdere Kalesi Muş ili Varto İlçesinin 20 km kuzeybatısındadır. Burney'in 1956 yılında bölgede yaptığı yüzey araştırmaları sırasında tespit edilmiş ve kalede Burney tarafından 1965 yılında tek sezonluk bir kazı gerçekleştirilmiştir. Ardından 2018 ve 2019 yılları arasında Alparslan II Barajı yapımı sırasında kalede temizlik ve sondaj çalışmalarını kapsayan kurtarma kazıları yapılmıştır. Yukarı Sitadel, Kuzey Yamaç Yerleşimi (aşağı teras) ve Stelli Kutsal Alan olmak üzere üç farklı bölgede çalışılmıştır. Sıklıkla karşılaşılan buluntuların başında çanak çömlekler gelmektedir. Bu makalede temizlik ve sondaj kazıları sonucunda elde edilen çanak çömlek malzemesine ait sonuçlar paylaşılmaktadır. Çanak çömlekler tipolojik olarak zengin bir çeşitlilik göstermez. Çanak, çömlek, tepsi, pithos ve minyatür kaplar belirgin form tiplerini temsil etmektedir. Hamur özellikleri açısından özellikle parlak görünümlü kırmızı perdeli Urartu malları ön plana çıkmaktadır. Yanı sıra başta kahve-kiremit, krem ve gri hamurlu ve hamurunun renginde astarlı mal grupları da karşımıza çıkmaktadır. Kiremit, kahve ve krem astar uygulamalarının olduğu parçalar hamurunun renginden farklı yüzey uygulamalarının varlığını göstermesi açısından önemlidir. Çanak çömlek malzemesindeki belirgin bitki ve taşçık katkı yerel bir uygulama olarak değerlendirildiğimiz bir özellik olarak belirir. Kaplar üzerindeki piktoral işaretler daha çok ölçü belirtme amaçlı kullanılmıştır. Damga baskılarında da at ve dağ keçisi gibi hayvan motifleri sıklıkla kullanılmıştır.

**Anahtar Kelimeler:** Muş, Kaylıdere Kalesi, Orta demir çağı, Urartu seramiği.

#### Abstract

Situated in the west of the central region of the Urartian Kingdom, Kaylıdere Fortress is 20 km northwest of the Varto district of Muş province. The fortress was discovered during Burney's surveys in the region in 1956, and later another excavation project was undertaken by Burney in 1965. After a long cessation, rescue excavations containing cleaning and drilling works were carried out at the fortress during the construction of the Alparslan II Dam between 2018 and 2019. Three different areas were studied, in particular, the upper citadel, the northwest settlement (lower terrace), and the sanctuary with a stele. Ceramics are one of the most frequently encountered artifacts. Hence, this article examines the results of the pottery objects obtained from the cleaning and sounding excavations executed at the castle. The pottery artifacts do not exhibit a rich typological diversity. Nonetheless, pots, bowls, trays, pithoi, and miniature vessels represent distinct form types. In terms of paste characteristics, especially bright red burnished Urartian wares are noteworthy. Additionally, brown, terracotta, cream, and gray paste ware groups have been encountered. Pieces with terracotta, brown, and cream slip applications are significant as they yield the existence of different surface treatments. Another feature we consider a local practice is the distinctive straw, plant, and gravel inclusions in the ceramic fabrics. Pictorial markings on the vessels were employed mainly for measuring purposes, and animal motifs such as horses and mountain goats are commonly utilized in clay stamps

**Keywords:** Muş, Kaylıdere Fortress, Middle iron age, Urartian pottery.

<sup>1</sup> Bu çalışma, Van Yüzüncü Yıl Üniversitesi Bilimsel Araştırma Projeleri Koordinasyon Birimi (BAP) tarafından desteklenen SYL-2021-8868 No'lu "2018/2019 Yılları Kaylıdere Kalesi Kurtarma Kazıları Orta Demir Çağı/Urartu Çanak Çömleği" adlı tez çalışmasından üretilmiştir.

## Giriş

Kayalidere Kalesi, Urartu Krallığı'nın Van Gölü'nden batıya geçişini sağlayan ve bu yolları kontrol altına alan önemli merkezlerden biridir. Kale, günümüz Patnos, Bulanık güzergâhında, Varto ve Bingöl dağları arasında bir boğaz niteliğinde olup, Muş'tan Erzurum'a geçilen anayolun hemen bitiminde yer almaktadır (Harita 1). Kuzeybatı-güneydoğu yönünde uzanan bir kayalık üzerine inşa edilen kale, topografik açıdan çift teraslı yapıya sahiptir. Kalenin en yüksek kesimi Yukarı Sitadel olarak nitelendirilir. Bu bölümde; tapınak, depo odaları ve saray kompleksine ait mekânlar yer almaktadır (Şekil 1). Sitadel kayalığının hemen güneyinde kaya mezarı ile ona bitişik durumda stelli bir kutsal alan bulunmaktadır. Aşağı terasta ise Yukarı Sitadel'in oluşturduğu mimari özellikten uzak, nispeten daha basit bir düzene sahip servis amaçlı mekânlar bulunmaktadır (Şekil 2), (Burney, 1966; Erdoğan vd., 2020).

Kayalidere Kalesi konumu itibari ile Urartu'nun batı yayılım güzergahı üzerindeki önemli merkezlerden biridir. Bir Urartu kalesinde olması gereken hemen her Urartu imzasını (kare planlı kule biçimli tapınak, stelli kutsal alan ve çok odalı kaya mezarı) bünyesinde bulundurmaktadır (Erdoğan vd., 2021, s. 32). Urartu eyalet merkezi standart özelliklerini taşıyan kale, ayrıca yerel karakteri de ağır basan, kendi bölgesinde güçlü bir yönetim veya idari merkezi konumundadır. Kayalidere Kalesi'nin hangi kral döneminde kurulduğu tartışmalıdır. Kalede hem erken dönem kazılarında hem de son dönem kazılarında yazıt ele geçmemesi tarihlendirmeyi zorlaştırmış olsa da tapınak yapısı, sur duvarlarındaki inşa teknikleri ve C14 analizleri doğrultusunda kalenin Urartu'nun erken dönemleri (Minua) ile ilişkilendirilmesi mümkün gözükmektedir (Erdoğan vd., 2020, s. 33-34).

Kaledeki ilk bilimsel kazılar 1965 yılında, Seton Lloyd ve C.A. Burney başkanlığındaki bir ekip tarafından gerçekleştirilmiştir. Bir tapınak yapısı, depo mekânları ve bunları birbirine bağlayan iyi döşenmiş bir yol döşemesi ile çok odalı bir kaya mezarı tespit edilmiştir (Burney, 1966). Kaledeki bir sonraki çalışma 2018 ve 2019 yıllarına aittir. Kale, Varto ilçesinde yer alan Alpaslan II Barajı etki alanında kaldığı için söz konusu yıllarda kurtarma kazıları gerçekleştirilmiştir<sup>1</sup>. Bu kapsamda sur duvar hattını tespit etmeye yönelik sınırlı kazı çalışmaları ile birlikte temizlik ve basit konservasyon çalışmaları yapılmıştır. Küçük çaplı son dönem çalışmalarının en önemli sonuçları yeni tespit edilen stelli bir kutsal alan ve tarihlendirmeye yönelik yeni verilerdir (Erdoğan vd., 2020).

İlk dönem Kayalidere Kalesi kazılarında ele geçen seramikler tam olarak yayınlanmadığı için söz konusu seramikler hakkında bilinenler yeterli düzeyde olmamıştır. Burney'in mevcut yayınlarda özellikle seramiklerin daha çok hamur rengi, astar ve yapım teknikleri hususları üzerinde durulmuştur (Burney, 1966; 1998). Seramiklere değinen bir diğer araştırmacı ise Kroll'dür. Kayalidere çanak çömleklerinin tipolojik özelliklerini ön plana çıkarmıştır (Kroll, 1976). Ancak bu değerlendirmeler de Kayalidere Kalesi seramiklerinin tipoloji ve mal gruplarının anlaşılması açısından yeterli olmamıştır. Muş Bölgesi Demir Çağ seramiklerine ait yüzey araştırması bulgularına dayanan çalışmalar da bulunmaktadır. Kayalidere Kalesini de ziyaret eden Rothman ilgili çalışmalarında içinde Orta Demir Çağ çanak çömleklerinin de bulunduğu Muş Bölgesi çanak çömleklerini tanıtmıştır (Rothman, 1992; Rothman ve Kozbe, 1997). Ardından Özfırat, 1997 ve 1999 yılları arasında Muş ve çevresinde yürüttüğü yüzey araştırmalarıyla Tunç Çağ ve Demir Çağ seramiklerini, tipoloji ve mal gruplarına göre tasnif etmiştir (Özfırat, 1999, 2000, 2001). Son olarak Biber'in, 2009-2014 yıllarına ait yüzey araştırması çalışmaları bulunmaktadır. Kale höyük nekropol mezar ve barajdan oluşan pek çok Orta Demir Çağ merkezinin yer aldığı çalışmada söz konusu merkezlerin neredeyse tamamında tipik Orta Demir Çağ seramiğine rastlanmıştır (Biber, 2018).

Bu çalışma ile 2018/2019 yılları Kayalidere Kalesi kurtarma kazılarından elde edilen Urartu seramiklerinin tanıtılması amaçlanmıştır. Kayalidere Kalesi Urartu dönemi seramiklerinin

<sup>1</sup> Kurtarma kazıları Ahlat Müze Müdürlüğü başkanlığında ve Sabahattin Erdoğan'ın bilimsel danışmanlığında gerçekleştirilmiştir.

mal grubu, tipoloji ve bezeme anlayışları üzerinde durulmuştur. 2018 ve 2019 yıllarına ait son dönem kazılarına ait seramikler değerlendirildiği için Kayalıdere Kalesi Urartu seramiklerini bütünüyle temsil etmemektedir<sup>2</sup>. Çalışmanın diğer amacı da yüzey araştırması bulgularına dayanan Muş bölgesi Orta Demir Çağ seramiklerinin kazı bulguları ile paralellik gösterip göstermediğidir.

2018/2019 yılı Kayalıdere Kalesi kazı ve temizlik çalışmalarında 503 adet Urartu dönemi çanak çömlek tespit edilmiştir. Bu seramiklerden mal grubu ve kap formlarını temsil eden 185 parça seramik, örnekleme yöntemi ile incelenmiştir. Form ve mal gruplarını temsil eden diğer seramikler de istatistiksel açıdan çalışmaya dahil edilmiştir. Söz konusu materyal, daha çok içinde bulunduğu coğrafi ve kültür bölgesi olan Muş Bölgesi özelinde değerlendirilmiştir. Ayrıca anahtar merkezler ışığında komşu kültür bölgeleri ile olan benzerlik ve farklılıklara da değinilmiştir.

### Çanak-Çömlekler

Değerlendirme kapsamındaki seramikler 2018 ve 2019 kurtarma kazıları çalışmalarına aittir. Bu seramikler, ilk dönem kazılarına ait mekanların temizlik çalışmaları ile Kuzey Yamaç Yerleşimi ve Stelli Kutsal Alan kazılarında tespit edilen seramiklerden oluşmaktadır.

Temizlik Çalışmaları 1965 yılı kazıları ile ortaya çıkarılan aynı zamanda yoğun yapılaşmanın da bulunduğu yukarı *sitadelde* yoğunlaştırılmıştır. *Sitadeldeki* tapınak ve avlusu ile birlikte depo yapıları temizlenmiştir. Kule tipli tapınak çevresiyle birlikte belirginleştirilmiş tapınağın önünde yer alan taş döşeli avlu tamimiyle temizlenerek gün yüzüne çıkarılmıştır (Şekil 1). Bu alanda çanak, çömlek, minyatür kap, dip, kulp ve kaide olmak üzere çok sayıda seramik parçası tespit edilmiştir. Önemli ölçüde tahrip olmuş pithosların yer aldığı depo mekânlarında ise yine çok sayıda pithos, çanak, çömlek, tepsi, dip, gövdeye ait seramik parçaları bulunmuştur.

Aşağı terasta yer alan Kuzey Yamaç Yerleşiminde taş temelli, dörtgen planlı yapılar ile etrafında ocaklar bulunan yuvarlak planlı yapı tespit edilmiştir. Ayrıca yine *sitadeldeki* yol ile bağlantılı olduğu düşünülen taş döşemeli yol kalıntıları bulunmaktadır. Bu yapılar içerisinde az sayıda kırmızı perdahlı seramikler ile birlikte çoğunluğu günlük hayatta yoğun kullanım gören kaplar bulunmuştur (Erdoğan vd., 2020, s. 25).

Stelli Kutsal Alan, Yukarı *Sitadel* kayalıklarının güneyinde ve çok odalı kaya mezarına bitişik konumdadır. Büyük oranda tahrip edilen stelli alan içinde biri kırık diğeri sağlam durumda iki adet *in situ* stel kaidesi gün yüzüne çıkarılmıştır. Tamamı defincilerce kırılmış olan stellerin hemen önünde (güneyinde), karışık durumda toprak bir yükselti oluşmuştur. Sistemli buluntu takibi yapılarak bu alanın temizliği gerçekleştirilmiştir (Şekil 3). Dolgu toprak içerisinde Urartu dönemine ait seramik parçalarına rastlanılmıştır. Kırmızı perdahlı iki çömlek parçası dışında büyük ve geniş ağızlı özel bir kaba ait parçalar tespit edilmiştir. Dış yüzünde oluk bezeme tarzındaki üçgen motifleri, iç yüzünde ise hiyeroglifler yer almaktadır (Şekil 6).

Kayalıdere seramikleri kil özelliği bakımından farklı mal gruplarından oluşmaktadır. Sırasıyla en yoğun mal grupları; Kahve Kiremit Mal, Kırmızı Perdahlı Mal, Krem Mal Siyah Mal, Kahve Astarlı Mal, Kiremit Astarlı Mal ve Krem Astarlı mal'dır. Bu mal grupları genel olarak kahveden kiremite ve bazen griye değin değışen hamur renklerine sahiptirler.

Genel olarak ele geçen seramik malzeme, farklı kalitelerde görülmektedir. Kaba üretimli günlük kullanım kapları, depolama kapları ve özel üretimli saray seramikleri kullanım özelliklerine göre çeşitlilik göstermektedir. Kaplar; ince, orta ve kaba olarak farklı niteliklerde cidar özelliklerine sahiptir. Yaygın olarak kilde; ince ve orta boyutlarda taşçık, bitki, mika katkıları görülmektedir. İyi veya orta derecede pişirilmiş örnekler yoğunlukta olsa da az sayıda kötü pişirilmiş örnekler de bulunmaktadır. İyi pişirilmiş örnekler daha çok kırmızı perdahlı mal ve krem astarlı mal gruplarında rastlanmaktadır.

<sup>2</sup> Çalışmanın ikinci ve asıl önemli olan aşaması 1965 yılı kazılarına ait seramiklerin değerlendirilmesidir. Bu aşama tamamlandığında Kayalıdere Kalesi Orta Demir Çağ seramikleri daha net olarak anlaşılabilir olacaktır. 1965 yılına ait olan Orta Demir Çağ seramiklerinin çalışılması amacıyla girişimlere başlanılmıştır.

Seramik yüzeyleri açkılı, perdahlı ve genellikle hamurunun renginde astarlıdır. Kapların tümü ise çark yapımıdır. Kayalidere Kalesi çanak çömlekleri çoğunlukla bezemesizdir. Bezemeli örneklerin az olduğu kalede; kazıma ve çentik bezeme az sayıda örnekte işlenirken, çanaklarda yivli ağız kenarlılar, çömleklerde ise boyunda veya boyundan omuza geçişte tek sıra kabartma bezeme görülür. Yine gövde üzerinde az sayıda kabartma tekniği ile yapılmış yumru (memecikli) bezeme örnekleri de vardır.

Kayalidere Kalesi'nde incelenen ana formlar çanaklar, çömlekler, pithoslar ve tepsilerden oluşmaktadır. En yoğun görülen kap formunu çanaklar oluşturmaktadır. Ağız ve gövde özelliklerine göre gruplandırılan çanaklar; kapalı ağızlı, açık ağızlı ve dik ağızlı çanaklar olmak üzere üç farklı formdadır. Açık ve kapalı ağızlı, basit ağız kenarlı, yuvarlak gövdeli, dibe doğru daralan düz veya halka dipli çanaklar, en sık görülen çanak formlarıdır. Çanaklarda, içe kalınlaştırılmış, dışa kalınlaştırılmış ve çift tarafı kalınlaştırılmış ağız kenarlı formlarda görülmektedir. Ayrıca omuz kısmı keskinleştirilmiş çanaklarda vardır. Dik ağızlı, yuvarlak gövdeli, dibe doğru daralan çanak formlarına ise az oranda rastlanılmaktadır (Şekil 4/1, 2, 3; 7/1, 2, 3, 4, 5, 6; 8/1, 2, 3, 4, 5, 6; 9/1). Benzer çanak formlarına; Ayanis (Çilingiroğlu ve Derin 1998, Çiz. 22/14; Sivas, 1998, Lev. IX), Çavuştepe (Sivi, 2018, Lev. VI/2-3-5-6), Altuntepe (Emre, 1969, Fig. 8-9), Tepeköy Höyük (Zirekbilek, 2021, Lev. I, II, VI), Toprakkale (Erzen vd., 1960, Lev. IX), Bastam (Kroll, 1970, Çiz. 4/15-33) gibi Urartu merkezlerinde rastlanmaktadır.

Çanak çömlek formları içinde ikinci büyük grubu çömlekler oluşturmaktadır. Boyun ve gövde özelliklerine göre gruplandırılan çömlekler; yüksek boyunlu, alçak boyunlu ve boyunsuz olmak üzere üç farklı form özelliği göstermektedir. En yaygın görülen çömlek formları arasında yüksek iç bükey boyunlu, dışa çekik basit ağız kenarlı, yuvarlak gövdeli ve düz dipli formlardır. (Şekil 4/4-5; 7/7, 8, 9, 10; 8/7, 8, 9, 10; 9/2, 3, 4). Alçak boyunlu, basit ağız kenarlı örnekler de sayıca fazladır. Çömlek formlarının benzerlerine; Van Kalesi (Tarhan ve Sevin, 1990, Res. 20/4), Anzaf (Belli, 1993, Çiz. 8), Ayanis (Sivas, 1998, Lev. 49/k), Kalecik (Çavuşoğlu vd, 2008, Çiz. 3/1), Altuntepe (Emre, 1969, Lev. I/4), Karmir Blur (Piotrovskii, 1975, Res. 23/45) ve Bastam (Kroll, 1970, Çiz. 10) gibi merkezlerde rastlanmaktadır.

Kap formları içinde üçüncü büyük grubu tepsiler oluşturmaktadır. Boyut olarak 34 cm ile 94 cm arasında farklı büyüklüklere sahip bu kaplar; dik ağızlı, basit ağız kenarlı, hafif iç bükey bir gövde ve düz bir zemin yapısına sahiptir (Şekil 7/11,12). Pişmiş topraktan yapılan ve zemine sabitlenen bu tepsiler daha çok ekmek pişirmede kullanılan kaplar olarak bilinir (Sağlamtimur, 1994, s. 68). Ayanis Kalesi'nde yaygın kullanım gören tepsilerin ayrıca Bastam'da da benzerler örneklerine rastlanılmıştır (Kroll, 1979, Abb. 5; Erdem ve Konyar, 2020, Fig. 7/i).

Kayalidere Kalesi çanak çömleklerinde düz ve halka olmak üzere iki belirgin dip formunun uygulandığı görülmektedir. Düz diplerde bazen hamur yaşken, bazen de fırınlanmalarından sonra orta kısımlarına açılan delikler söz konusudur. Farklı boyutlarda açılan bu delikler; 1 ile 3 cm arasında değişmektedir (Şekil 7/13, 14; 9/5). Bu uygulamanın nedenine ilişkin net bir değerlendirme yapılamamaktadır. Ancak bu kapların günlük hayatta süt ürünlerinin hazırlanmasında kullanılmış olması üzerinde durulmaktadır. Ayanis Kalesi'nde 9 odadan oluşan bir konutta dibi delik çömleklere rastlanılmıştır. Konutun 2 numaralı odasında tespit edilen bu çömleklerin peynir kullanımına ait kaplar olacağı belirtilmektedir (Erdem ve Çilingiroğlu, 2010, s. 3). Aynı şekilde Van Kalesi'nde ele geçen, dibi delikli kapların da peynir suyunun tasfiyesi işlevinde kullanılmış olabileceği ifade edilmektedir<sup>3</sup>. Kayalidere'deki örnekler de bu kapsamda değerlendirilebilir.

Yukarı Sitadelde yer alan depo mekânlarında ele geçen pithoslar; dışa çekik basit ağız kenarlı, küresel gövdeli ve düz diplidirler. Pithoslar, kırmızıdan kızıl kahveye değin farklı astar renklerine sahiptir. İri taşçık ve iri kum katkılı bu kaplar, iyi açkılanmıştır. Ağız çapları 50 cm ile 62 cm arasında değişen pithos kapların ayrıca ağız kenarlarına fırınlanmadan önce yaklaşık 2 cm'lik bir ip deliği açıldığı görülmektedir (Şekil 4/6,7). Kapları özel kılan unsurlardan bir diğeri ise

<sup>3</sup> Konyar'ın benzeri açıklamaları için bkz., <https://arkeofili.com/urartularin-2800-yillik-sut-kaplari-anadolu-koylerindekilerle-ayni> (erişim 05.08.2022).



üzerlerinde yer alan piktogramlardır. Piktogramlar; ağız üstünde, ağız kenarının hemen altında ve boyun kısımlarına işlenmiştir (Burney, 1966, s. 85-88). Van Kalesi Höyüğü (Sivas, 1998, 93/b, 94/a-b-c-d-g, 95/a-b) ve Bastam (Kroll, 1976a, 8/16-17) kalesinde benzer piktogramlar görülmektedir.

Kaylıdere seramiklerine ilişkin en önemli bulgular, seramikler üzerinde yer alan hiyeroglif (resim yazısı), piktogram (temsili çizimler), mühür baskıları ve işaret bezemelerdir. Önemli bulgulardan ilki seramikler üzerindeki hiyeroglif ve piktogramlardır. Daha çok pithos kaplar üzerinde rastladığımız piktogram örnekleri, fırınlanmadan önce kap yüzeylerine kazıma tekniği ile işlenmiştir. Üzerlerinde tulum ve vazo olduğu düşünülen iki stilize kap betimlemesi ile birlikte, farklı sayılarda daireler işlenmiştir (Şekil 5/6, 7, 8).

Kutsal alanda bulunan bir seramik üzerinde ise hiyeroglif yazılar tespit edilmiştir. Kap; geniş ağızlı, ağız üzeri yivli, şişkin karınlı, dibe doğru daralan bir form göstermektedir. Kabın dış yüzeyi fırınlanmadan önce, oluk bezeme, üçgen bezeme, hayvan betimi ve hiyeroglif yazılar ile süslenmiştir. Perdahlı kaplı iç kısımda ise kap pişirildikten sonra yapıldığı anlaşılan ve kazıma tekniği ile işlenmiş bir grup hiyeroglif yazı yer almaktadır. Bir düzen içinde olmayan bu hiyerogliflerde, “ok işareti”, “üçgen”, “X” benzeri ve tasvir edilemeyen birçok stilize şekil işlenmiştir (Şekil 6).

Kaylıdere Kalesi’nde de dört damga mühür baskılı seramik parçası ele geçmiştir. Mühür baskılı seramiklerin ikisi tapınak avlusu, biri ise depo odalarının temizlik çalışmalarına aittir. Diğer mühür baskılı parça ise sitadel surlarına yakın bir noktada yüzey toprağı içinde bulunmuştur. Parçalar üzerinde; dağ keçisi, at ve tam olarak belirlenemeyen hayvan figürleri yer almaktadır. Bu parçalardan üçü Kırmızı Perdahlı Mal grubuna ait iken bir örnek ise Kahve-Kiremit Mal grubuna aittir. Kırmızı Perdahlı Mal grubuna ait iki örnekte mühür baskıları dip kısmına yakın bir noktaya, bir diğer örnekte ise çömleğe ait parçanın omuz kısmına uygulanmıştır (Şekil 5/1, 2, 3, 4, 5). Kahve-Kiremit Mal grubuna ait olan örnekte ise damga mühür baskısı içine sakallı dağ keçisi figürü işlenmiştir. Mühür baskısı dibe yakın bir noktada yer alır. Urartu çömlekçi ustalarını veya atölyeleri temsil eden kazıma ve damga uygulamalarının benzerlerine; Van Kalesi Höyüğü (Sivas, 1998, Lev. 57b; Payne, 2001, Res. 7-9), Bastam (Kroll, 1979, s. 221/24 no.6), Toprakkale (Lehmann Haupt, 1931, s. 573-575), Ayanis (Kozbe vd., 2001, s. 103-104; Erdem, 2013, s. 193-200), Altıntepe (Derin, 1999, s. 85-94), Çavuştepe (Sivi, 2018, Lev. XXXI/5-6), Dilkaya (Sağlamtimur, 1994, Lev. 50a) gibi birçok Urartu merkezinde rastlanılmaktadır.

### Değerlendirme ve Sonuç

Kaylıdere Kalesi çanak çömleği üzerinde yaptığımız değerlendirmeler sonucunda, 4 ana form ve 7 mal grubu tespit edilmiştir. Bu açıdan bakıldığında kalenin Orta Demir Çağ çanak çömleğinin, biçim ve mal özellikleri Urartu krallığının geleneğini yansıtmaktadır. Seramikler üzerinde görülen geometrik bezemeler, piktogram ve hiyeroglifler ile damga mühür uygulamaları da yine bu geleneğin yansımalarıdır. Kalenin Kırmızı Perdahlı seramikleri son derece özenli ve düzgün işçilik gösterirken, kaba işçilikli seramiklerin ise günlük kullanıma uygun yapıldığı anlaşılmaktadır.

Kaylıdere Kalesi Yukarı Murat Havzası içinde yer alan önemli merkezlerden biridir. Çanak çömlekleri Muş Bölgesinde yer alan merkezlerle tipoloji ve mal grubu özelliği bakımından paraleldir. Muş Bölgesi seramikleri genel olarak; dışa kalınlaştırılmış ağız kenarlı, yuvarlak gövdeli, düz veya halka dipli formlara sahiptir. Daha çok kahve ve kiremit tonlarında kile sahip bu seramikler kendi içinde de yerel özellikler göstermektedir. Söz konusu özellikler bölgenin Erken Demir Çağ seramiklerinde de görülmektedir (Ayaz, 2017, s. 150). Benzerlikten dolayı bölgede Erken ve Orta Demir Çağ ayrımının yapılması oldukça zordur (Özfirat, 2001, s. 127). Ayrıca Muş seramikleri daha çok derin kazıma bezeme, yoğun bitki ve iri taşçık katkı maddeleri ile ön plana çıkmaktadır (Özfirat, 1999, s.197; Biber, 2018, s. 237-238; Ayaz, 2020, s. 61).

Kaylıdere Kalesi’nin 5 km kuzeybatısında yer alan Tepeköy Höyüğü çanak çömlekleri tipolojik benzerliğin yanı sıra kil ve katkı maddeleri bakımından da Kaylıdere Kalesi çanak çömlekleri paralellik göstermektedir. Ancak Kaylıdere Kalesi’nde ele geçen çanak çömleklerin

Tepeköy seramiklerine oranla pişme ve bezemede nispeten daha özensiz yapıldığı da görülmektedir (Zirekbilek, 2021, s. 91).

Kayalıdere Kalesine 55 km mesafede bulunan Murat Tepe (Norik) Höyüğü Orta Demir Çağ çanak çömlek buluntuları ile ön plana çıkmaktadır. Kap formları Kayalıdere Kalesi seramikleri ile benzerlik gösterse de yavaş çarkta şekillendirilen bezemesiz ve astarsız formların yoğun olmasından dolayı seramik tekniklerinde bazı farklılıklar görülür. Seramiklerde görülen bu farklılıklar için yerellik vurgusu yapılmaktadır (Danışmaz, 2021, s. 93).

Muş ve çevresinde gerçekleştirilen yüzey araştırması bulgularına göre Orta Demir Çağ seramikleri, az sayıda bulunan kırmızı astarlı Urartu malı dışında, yoğunlukla kahverengi ve kiremit renklerde hamurlu, büyük oranda hamurunun renginde ve bazen de krem ve devetüyü renklerde astarlıdır. İnce ve orta kum katkılı çanak çömlekler, orta ve iyi derecede pişirilmişlerdir. Açık, hemen hepsinde var olmakla birlikte çok parlak değildir ve bölgede kazıma bezeme ağırlıktadır (Rothmann, 1992, s. 281-282; Özfirat, 2001, s. 126; Biber, 2018, s. 237). Mal grubu, tipoloji ve yapım tekniği göz önüne alındığında bölgenin Orta Demir Çağ seramiği ile Kayalıdere Kalesi Urartu seramiğinin paralellik gösterdiği anlaşılmaktadır. Kalede ele geçen Bianili seramikleri dışındaki kaba işçilikli Muş bölgesi Orta Demir Çağ kalelerinde de görülür (Özfirat, 1999, s.197; Biber, 2018, s. 231-237).

Urartu Krallığı'nın merkezi bölgesine gidildikçe seramik hamur renkleri ve katkı maddelerinde farklılıklar görülür. Akla ilk gelen ve krallığı temsil eden Bianili seramiğinin karakteristik özelliğine bakıldığında; kahve, kiremit, gri ve siyah tonlarının hâkim olduğu bir kil, kırmızı veya kızıl kahve tonlarında astar söz konusudur. Bianili seramikleri ince kum katkılı ve bazen de katkısız olarak üretilmiştir. Krali merkeze bağlı üretimin yanı sıra daha çok taşra yerleşmelerinde günlük kullanımda işlev gören kaplar; pembe ve devetüyü renkleri ile birlikte kahve ve kiremit tonlarında hamurlu, ince kum, az oranda kireçtaşı ve mika katkısı şeklinde gözlenebilmektedir (Erdem ve Konyar, 2020, s. 201). Van Gölü Havzası'nda bölgesel özellikleri gösteren belli başlı merkezler arasında Van Kalesi, Van Kalesi Höyüğü, Ayanis Kalesi, Çavuştepe Kalesi ve Anzaf Kalesi sayılabilir. Bölgenin karaktersistik özelliklerini yansıtan merkezlerin ortak özellikleri; kahveden kiremite ve pembe devetüyüne değin değişen hamur renklerine sahip olmalarıdır. Çanak çömlek formları açısından dışa ve içe çekik ağızlı, ağız kenarı kalınlaştırılmış, yuvarlak ve şişkin karınlı ve bazen de omurgalı birçok farklı form görülür (Tarhan ve Sevin, 1990, s. 429-456; Kozbe vd., 2001, s. 85-183; Konyar, 2011, s. 424; Sivi, 2018). Kayalıdere Kalesi seramikleri Van Gölü Havzası'nda yer alan merkezlerle seramiklerin tip ve mal özellikleri açısından benzerdir. Ancak Kayalıdere Kalesi çanak çömleği Muş Bölgesi'nin derin kazıma, bitki katkısı ve taşıyıcı katkı maddesi gibi yerel özelliklerini taşıması ile farklılık göstermektedir.

Kayalıdere Kalesi çanak çömleklerinin büyük çoğunluğu temizlik çalışmaları ile tespit edilmiştir. Dolayısıyla her ne kadar çanak çömlekler mekân içi ve çevresinden toplanmış olsa da söz konusu çanak çömlekler ile ilgili olarak mekân ilişkisi kurmak sağlıklı bir değerlendirme olmayabilir. Ancak depo odalarının temizliği sırasında tespit edilen kapların daha çok büyük boyutlu pithos çömlek ve çanaklardan oluşması söz konusu kapların depolama işlevli olarak kullanıldıklarını göstermektedir. Kuzey Yamaç Yerleşimi ile Stelli Kutsal Alan'a ait seramiklerde ise mekân ilişkisi daha net kurulmaktadır. Kuzey Yamaç Yerleşiminde daha çok günlük yaşamda kullanıldığı düşünülen kaplar üzerinde yoğun alacalanma ve renk değişimleri görülür. Seramik kaplar mekân içerisinde yer alan ocak yapısı ve saray komplekslerine giden taş döşemeli yol ile birlikte değerlendirildiğinde, bu mekanların daha çok sarayın servis birimleri olabileceği düşünülmektedir (Erdoğan vd., 2020, s. 25).

Stelli Kutsal Alanda bulunan hiyeroglif yazılı seramik parçaları gerek mal ve teknik açıdan gerekse de bezeme unsurları bakımından özel üretimli bir kaptır. Hiyeroglif yazılı seramiklerin mekân ile ilişkisi ayrıca dikkat çekmektedir. Bu kapların, libasyon işlevli olarak kullanıldığı bilinmektedir. Bu kanıyı destekleyen önemli bulgulardan biri Urartu kadın kemerlerinde tasvir edilen dinsel törenlerdir. Tasvir edildiği şekli ile geniş ağızlı, yuvarlak gövdeli ve dibe doğru daralan bir kabın etrafında yer alan figürlerin ellerinde yer alan iki farklı kap ile sıvı libasyonu yapıldığı açıkça görülmektedir (Merhav, 1991, s. 227; Erdoğan vd., 2020, s. 31). Benzeri şekilde

Ayanis Kalesi tapınak alanında bulunan bir kabın da libasyon amaçlı kullanıldığı ifade edilmektedir (Kozbe vd., 2001, s. 105).

Kayalıdere Kalesi'nde çömlekçi ustaları ve çömlekçi atölyeleri sembolize eden damga mühür baskılı seramikler söz konusudur. Daha çok Urartu Krallığı'nın çekirdek bölgesinde üretildiği düşünülen damga mühür baskıları Kayalıdere Kalesi'nin tapınak avlusu, depo odası ve atık toprak içerisinde ele geçmiştir. Krallığın kontrolünde üretilen bu seramiklerde ağırlıklı olarak dağ keçisi motifi işlenmiştir. Benzer uygulamaların görüldüğü Yukarı Anzaf Kalesi'nde daha çok; dörtlü rozet, çift hilal, "X", noktalı işaretler, idol, alem, kelebek, bitki ve benzeri türden bezemeler yoğunluktadır. Ancak bir örnekte işlenen hayvan bezemeli damga mühür baskılı seramik, Kayalıdere Kalesi ile benzerlik göstermektedir (Duyar, 2007, s. 29). Ayanis kalesinde de yine kırktan fazla farklı kazıma ve baskı bezemeli seramik örneği vardır (Kozbe vd., 2001, s. 103-104). Anzaf ve Ayanis kaleleri baz alındığında kaplar üzerindeki çömlekçi işaretleri oldukça çeşitlidir. Bu çeşitlik dikkate alındığında ise azımsanmayacak sayıda atölyenin varlığından söz edilebilir. Fakat Urartu çömlekçi atölyelerine dair herhangi bir arkeolojik kalıntı şimdiye değin bulunamamıştır. Sayıca az olan bu örneklerin Urartu çekirdek merkezinden uzak bir merkezde görülmesi burada da bu tür bir atölyenin olabileceğini düşündürmektedir. Her ne kadar bu uygulamanın bölgede yapıldığı bilinmese de özel üretimli parçalar oldukları muhakkaktır.

Kayalıdere Kalesi noktalı piktogram örneklerinin çoğu pişirilmeden önce çizilmiştir. Noktalı dairelerle belirtilen asıl ölçülerin yanı sıra sonradan kazıma tekniği ile piktografik çizilen miktarlarda vardır. Bu piktogramlar şekil olarak bir vazo ve bir tulumu andırmaktadır. Kayalıdere piktogramları soldan sağa doğru okunmaktadır. Bu ifadelere göre solda yer alan kabın *aqarqi*, sağda verilen kabın ise *tirusi* olduğu düşünülür (Payne, 2001, s. 92). Ancak bu türden betimlemelerin neyi temsil ettiği ise her zaman açık değildir. Kayalıdere Kalesi'nin bazı pithos örneklerinde tulumlar ve vazolar birbirlerinden farklı stillerde çizilmiştir. Örneğin bazıları çok soyut çizilirken bazıları ise gerçeğe yakın betimlenmiştir. Bu tür stil farkları, farklı zanaatkarlar tarafından çizildiğini düşündürmektedir.

Sonuç olarak Kayalıdere Kalesi çanak çömlekleri değerlendirildiğinde; sade, bezemesiz ve daha çok günlük kullanımlarda ve depolamada işlev gören kapların ağırlıkta olduğu görülmektedir. Fakat bazı Kırmızı Perdahlı parçaların özel üretimli olduğu da açıktır. Kayalıdere Kalesi seramikleri, kil özelliği bakımından Urartu Kralı merkezlerinde görülen kaliteli seramiklerden farklı olarak, Muş Bölgesi'ne has yerel özellikler taşımaktadır. Form özellikleri açısından ise Urartu karakteristiğini yansıtmaktadırlar. Kayalıdere Kalesi çanak çömlekleri detaylarda görülen farklılıklar dışında gerek mal grubu ve gerekse de tipolojik açıdan çevre bölgeler ile yakın ilişki içerisinde. Van Gölü Havzası, Elâzığ-Malatya-Bingöl Bölgeleri, Yukarı Murat Bölümü, yakın ilişkinin görüldüğü çevre bölgeleridir. Üzerlerinde hiyeroglif, piktogram ve mühür baskıları bulunan seramikler kalenin önemini ortaya koymaktadır. Depo mekanları ile hiyeroglif ve piktogramlar, tapınak ve Stelli Kutsal Alan ile kült kapları ilişkisi açıkça görülmektedir. Tapınak ve çok odalı kaya mezarı gibi kralı Urartu özelliklerinin kendisi kaleyi bizatihi önemli kılmaktadır. Büyük depo odaları ile birlikte Stelli Kutsal Alan gibi yapılarda kalenin önemini artırmaktadır. Urartu merkezi bölgesinin kralı yapıları ile ortaklaşan tüm bu özellikler Kayalıdere Kalesi'nin sosyo-ekonomik ve dinsel açıdan önemli bir üs olduğunu gösterir niteliktedir.

### Kaynakça

- Ayaz, G. (2017). Doğu Anadolu Bölgesi Erken Demir Çağ çanak çömlek kültür bölgeleri: Gelişimleri, sınırları, çanak çömlek grupları ve ilişkileri çerçevesinde değerlendirilmesi. [Yayınlanmamış Doktora tezi]. Van Yüzüncü Yıl Üniversitesi.
- Ayaz, G., (2020). Doğu Anadolu Erken Demir Çağ çanak çömlek kültür grupları: kısa bir değerlendirme. *Seramik Araştırmaları Dergisi*, 2, 54-79.
- Belli, O. (1993). 1991 Yılı Anzaf Urartu Kaleleri kazısı. 14. *Kazı Sonuçları Toplantısı*, 1, 441-468.
- Biber, H. (2018). *Muş ili arkeolojik yüzey araştırmaları 2009-2014* (1. baskı). Hiperyayın.
- Burney, C. A. (1966). A first season of excavations on the Urartian citadel of Kayalıdere. *Anatolian Studies*, 16, 55-111.

- Burney, C. A. (1998). The Kingdom of Urartu (Van): Investigations into the Archaeology of the Early First Millennium BC within Eastern Anatolia (1956-1965). *Ancient Anatolia. Fifty Years' Work by the British Institute of Archaeology in Ankara (London 1998)*, 143-162.
- Çavuşoğlu, R., Biber, H. ve Başar, F. (2008). 2004-2007 yılları Van-Kalecik kazıları. 30. *Kazı Sonuçları Toplantısı*, 1, 269-289.
- Çilingiroğlu, A. ve Derin, Z. (1998). Ayanis Kalesi kazıları-1996. 19. *Kazı Sonuçları Toplantısı*, 1, 591-606.
- Danışmaz, H. (2021). Murat Tepe Orta Demir Çağı (Urartu Dönemi) seramiği. A. Özdemir ve Z. Kılınç (Ed.). *Murat Nehri kıyısında bir Urartu yerleşimi Murat Tepe* (1. baskı, s. 85-145) içinde. Ege Yayınları.
- Duyar, J. (2007). *Yukarı Anzaf Kalesi'nde ortaya çıkarılan işaretli ve ölçekli çanak çömlek parçalarının değerlendirilmesi* (Tez No. 215488) [Yüksek lisans tezi, İstanbul Üniversitesi]. Yükseköğretim Kurulu Ulusal Tez Merkezi.
- Emre, K. (1969). Altuntepe'de Urartu seramiği. *Belleten*, 33, 279-289.
- Erdem, A.Ü. (2013). Potter's marks in Urartu on the basis of new evidence from Ayanis Fortress. *Iranica Antiqua*, 48, 193-200.
- Erdem, A. Ü. ve Çilingiroğlu, A. (2010). Domestic Architecture in the Urartian Fortress at Ayanis. Proceedings of the 6th International Congress on the Archaeology of the Ancient Near East May, 5th-10th 2008. *Sapienza-Università di Roma*, 151-163.
- Erdem, A. ve Konyar, E. (2020). Urartu çanak çömleği. K. Koroğlu ve E. Konyar (Ed.). *Urartu Doğuda Değişim* (1. baskı, s. 197-212). Yapı Kredi Yayınları.
- Erdoğan, S., Ercek, M. ve Şen, M. (2020). Kayalıdere Kalesi 2018-2019 yılı kurtarma kazıları: İlk notlar. *Türkiye Yakın Doğu Araştırmaları Dergisi*, 2, 19-37.
- Erzen, A., Bilgiç, E., Boysal, Y. ve Öğün, B. (1960). 1959 Van-Toprakkale sondajları ve bölgedeki çalışmalar. *TAD*, 10, 5-22.
- Kozbe, G., Çevik, Ö. & Sağlamtimur, H. (2001). Pottery. A. Çilingiroğlu & M. Salvini (Ed.). *Ayanis I* (1. baskı, s. 85,153). CNR.
- Konyar, E. (2011). Van-Tuşpa aşağı yerleşmesi Van Kalesi Höyüğü kazıları. 33. *Kazı Sonuçları Toplantısı*, 3, 424.
- Kroll, S. (1970). Die keramik aus der ausgrabung Bastam 1, 969. *AMI NF*, 3, 67-92.
- Kroll, S. (1976). Keramik urartäischer Festungen in Iran. Ein Beitrag zur Expansion Urartus in Iranisch-Azarbaidjan. *Archaeologische Mitteilungen aus Iran. Ergänzungsband 2*.
- Kroll, S. (1979). Die urartäische Keramik aus Bastam, W. Kleiss (Ed.). *Bastam I: Ausgrabungen in dm urartäischen Anlagen, 1972-1975*, (s. 203-220). Gebr. Mann Verlag.
- Merhav, R. (1991). Cauldrons and their stands. In R. Merhav (Ed.). *Urartu: A Metalworking Center in the First Millenium*, (1. baskı, s. 226-243). B.C.E, Israel Museum.
- Özfirat, A. (1999). 1997 yılı Muş yüzey araştırması: Tunç ve Demir Çağları. 16. *Araştırma Toplantısı*, 2, 1-22.
- Özfirat, A. (2000). 1998 yılı Muş yüzey araştırması: Tunç ve Demir Çağları. 17. *Araştırma Toplantısı*, 2,193-210.
- Özfirat, A. (2001). 1999 yılı Muş ili yüzey araştırması: Tunç ve Demir Çağları. 18. *Araştırma Toplantısı*, 2, 123-140.
- Payne, M. R. (2001). *Hiyeroglif ve çivi yazılı bulgular ışığında Urartular'da kullanılan hacim ölçüleri (katalog)* (Tez No. 104850 ) [Doktora tezi, İstanbul Üniversitesi]. Yükseköğretim Kurulu Ulusal Tez Merkezi.
- Piotrovskii, B. B. (1975). *Urartu*. Ginevra.
- Rothman, M. S. (1992). Preliminary report on the archaeological survey in the Alpaslan Dam reservoir area and Muş plain 1991. *Araştırma Sonuçları Toplantısı*, 10, 281-282.
- Rothman, M. S. ve Kozbe, G. (1997). Muş in the Early Bronze Age. *Anatolian Studies*, 47, 105-126.
- Sağlamtimur, H. (1994). *Van-Dilkaya kazularından çıkan Demir Çağ çanak çömleği* [Yayınlanmamış Yüksek lisans tezi]. Ege Üniversitesi.
- Sivas, H. (1998). *Urartu çanak çömleği üzerine yeni gözlemler (Tuşpa, Karagündüz ve Ayanis kazılarının ışığında)* [Yayınlanmamış Doktora tezi]. İstanbul Üniversitesi



- Sivi, Ü. (2018). *Van/Çavuştepe Kalesi 2014 ve 2015 yılları Urartu Dönemi çanak çömlekleri* (Tez No.50435) [Yüksek lisans tezi, Van Yüzüncü Yıl Üniversitesi]. Yükseköğretim Kurulu Ulusal Tez Merkezi.
- Tarhan, M. T. ve Sevin, V. (1990). Van Kalesi ve Eski Van Şehri kazıları-1988. *XI. Kazı Sonuçları Toplantısı*, 1, 429-456.
- Tayfur, E. (2021). *2018/2019 yılları Kayalıdere Kalesi kurtarma kazıları Orta Demir Çağ/Urartu çanak çömleği* (Tez No. 683181) [Yüksek lisans tezi, Van Yüzüncü Yıl Üniversitesi]. Yükseköğretim Kurulu Ulusal Tez Merkezi.
- Zirekbilek, D. (2021). *Muş Tepeköy Höyüğü kurtarma kazıları Orta Demir Çağ/Urartu çanak çömleği*. (Tez No. 683182) [Yüksek lisans tezi, Van Yüzüncü Yıl Üniversitesi]. Yükseköğretim Kurulu Ulusal Tez Merkezi.

### Çanak-Çömlek Kataloğu

#### Şekil 4 (Kırmızı Perdahlı Mallar)

- 1) KYDK18 U15-458, Çanak: Kahve (2.5YR- 5/6) hamurlu, kızıl kahve (10R-4/8) (Bianili Seramiği) astarlıdır. İnce kum, taşçık katkılı, iyi pişmiş çark yapımıdır. Çap: 12 cm.
- 2) KYDK18 U15-457, Çanak: Kahve (2.5YR- 5/8) hamurlu kızıl kahve (10R-4/6) (Bianili Seramiği) astarlıdır. İnce kum ve mika katkılı, iyi pişmiş çark yapımıdır. Çap: 14 cm.
- 3) KYDK18 U15-412, Çanak: Kahve (2.5YR- 5/6) hamurlu kızıl kahve (10R-4/8) (Bianili Seramiği) astarlıdır. Orta kum ve bol mika katkılı, iyi pişmiş çark yapımıdır. Çap: 31 cm.
- 4) KYDK19 K.A-30, Çömlek: Kahve (2.5YR- 5/6) hamurlu, kızıl kahve (10R-4/8) (Bianili Seramiği) astarlıdır. Orta kum, taşçık katkılı, iyi pişmiş çark yapımıdır. Çap: 7 cm.
- 5) KYDK19 K.A-31, Çömlek: Kahve (2.5YR- 6/6) hamurlu, kızıl kahve (10R-4/8) (Bianili Seramiği) astarlıdır. Orta kum, taşçık katkılı, iyi pişmiş çark yapımıdır. Çap: 13 cm.
- 6) KYDK18-402, Pithos: Kahve (2.5YR-5/8) hamurlu, kırmızı (10R-4/8) astarlı, bol iri taşçık, iri kum, az mika katkılı, orta pişmiş, çark yapımıdır. Ağız kısmında yaklaşık 2 cm'lik bir delik yer almaktadır. Delik kırık haldedir. Çap: 50 cm.
- 7) KYDK18-406, Pithos: Kahve (2.5YR- 5/8) hamurlu, kırmızı (10R- 5/8) astarlı, bol iri taşçık, iri kum, saman katkılı, orta derecede pişmiş, çark yapımıdır. Ağız kısmında sonradan açılmış 1,3 cm'lik bir delik yer almaktadır. Çap: 56 cm.

#### Şekil 5 (Kırmızı Perdahlı Mallar)

- 1) KYDK18-391, Dip: Kahve (2.5YR-5/8) hamurlu, kırmızı (10R-4/8) astarlı, astarı ise siliktir. Kum, bol taşçık, saman, bol mika katkılı, açkısız, orta pişmiş, çark yapımıdır. Dipten gövdeye doğru bir damga baskı şeklinde dağ keçisi figürü yer almaktadır. Çap: 5 cm.
- 2) KYDK18 D2-225, Dip: Kahve (2.5YR-3/6) hamurlu, kırmızı (10YR-4/8) astarlı, kum, mika katkılı, İyi pişmiş, çark yapımıdır Dip kısmında 7 adet çentik bezeme vardır. Çap: 5 cm.
- 3) KYDK19 A1, Dip: Kahve (2.5YR- 5/6) hamurlu, kızıl kahve (10R-4/6) (Bianili Seramiği) astarlıdır. Orta kum, taşçık katkılı, iyi pişmiş çark yapımıdır. Dip kısmının hemen altında bir damga mühür baskısı yer almaktadır. Çap: 11.6 cm.
- 4) Envanter No: 2019 10-A, Dip: Kahve (5YR-6/4) hamurlu, kum, taşçık, mika ve saman katkılı, iyi pişmiş, çark yapımıdır. Dip parçasının dibe yakın bir noktasında damga mühür vardır. Mührün olduğu kısmın bir parçası kırılmıştır. Mühür üzerinde sakallı dağ keçisi motifi yer alır. Çap: 9,4 cm.
- 5) KYDK18 A2, Gövde Parçası: Kahve (5YR-5/8) hamurlu, kırmızı (10R-4/8) astarlı, astarı ise siliktir. Kum, bol taşçık, saman, bol mika katkılı, açkısız, orta pişmiş, çark yapımıdır. Gövde parçası üzerinde keçi motifli damga mühür baskısı yer almaktadır.
- 6) KYDK 18-381, Gövde parçası (Pithos): Kahve (2.5YR- 5/6) hamurlu, kırmızı (10R-4/6) astarlıdır. Kum, iri taşçık, saman katkılı, açkılı, orta pişmiş, çark yapımıdır. Gövde üzerinde 6 adet yuvarlak oyuk vardır.
- 7) KYDK19-328, Gövde parçası (Pithos): Kahve (2.5YR- 5/6) hamurlu, kırmızı (10R-4/6) astarlıdır. Kum, bol taşçık ve az saman katkılıdır. Açkılı, orta derecede pişmiş, çark yapımıdır. Üst yüzeyinde kazı bezeme ile yapılmış Pithos ve çömlek? motifi ve ölçülerini gösteren toplamda 7 adet yuvarlak (oyuk) vardır.

- 8) KYDK18- 262, Gövde parçası (Pithos): Kahve (2.5YR- 5/6) hamurlu, kırmızı (10R-4/8) astarlıdır. İri kum, taşçık ve saman katkılıdır. Orta derecede pişmiş, çark yapımıdır. Gövde üzerinde kazıma tekniğiyle yapılmış iki hiyeroglif ve 4 adet oyuk yer almaktadır.

#### Şekil 6 (Kırmızı Perdahlı Mallar)

- 1) KYDK19 K.A-2, Gövde Parçası (Libasyon Kabı): Kahve (2.5YR-5/6) hamurlu, kırmızı (10R-4/8) astarlı, astarı ise siliktir. Kum, bol taşçık, saman, bol mika katkılı, açkısız, orta pişmiş, çark yapımıdır. Tek bir parçaya ait olan bu parçanın iç ve dış yüzeyinde dağınık halde hiyeroglif yazılar yer almaktadır. Ayrıca parçanın dış yüzeyinde astar renginden farklı boya renkleri yer almaktadır. Boya renkleri: (2.5YR-2.5/19) siyah, (10YR-7/4) krem.

#### Şekil 7 (Kahve Kiremit Mallar)

- 1) KYDK18 P13-474, Çanak: Kahve (2.5YR- 5/6) hamurlu, hamurunun renginde astarlıdır. Kum, taşçık ve bitki katkılıdır. Orta derecede pişmiş, çark yapımıdır. Çap:22 cm.
- 2) KYDK18 S16-371, Çanak: Koyu kahve (10R-4/4) hamurlu, hamurunun renginde astarlıdır. Kum, taşçık, bitki ve mika katkılı, açkılı, orta pişmiş, pişmeden dolayı alacalı, çark yapımıdır. Çap: 25 cm.
- 3) KYDK18 V15-414, Çanak (Tabak): Koyu kahve (2.5YR-3/4) hamurlu, hamurunun renginde astarlı, bitki, taşçık, ince kum, az mika katkılı, açkılı, iyi pişmiş, pişme nedeni ile siyaha değin renk değişimi, çark yapımıdır. Çap: 22 cm.
- 4) KYDK18 M5-323, Çanak: Kahve (2.5YR-5/4) hamurlu, hamurunun renginde astarlı, kum, taşçık, bitki ve mika katkılı, orta pişmiş, çark yapımıdır. Çap: 38 cm.
- 5) KYDK18 M6-199, Çanak: Kahve (2.5YR-4/6) hamurlu, hamurunun renginde astarlı, kum, taşçık, bitki katkılı, orta pişmiş, çark yapımıdır. Çap: 41 cm.
- 6) KYDK18 S16-375, Çanak: Kahve (2.5YR-5/6) hamurlu, hamurunun renginde astarlı. Kum, bitki, az taşçık ve mika katkılıdır. Açkılı, orta derecede pişmiş, pişmeden dolayı alacalı, çark yapımıdır. Çap: 33 cm.
- 7) KYDK18 D2-222, Çömlek: Koyu kahve (5YR- 5/4) hamurlu, Kum, taşçık, az mika ve bitki katkılı, orta derecede pişmiş, pişme nedeni ile siyaha değin renk değişimi vardır. Olasılıkla yangın görmüş, gövde üzerinde 1adet memecikli tutamak yer almaktadır. Aynı zamanda boyun kısmının hemen altında da oluk bezeme yer alır, el yapımıdır. Çap: 14 cm.
- 8) KYDK18 D2-208, Çömlek: Kahve (5YR-5/6) hamurlu, hamurunun renginde astarlı, bitki, kum, taşçık, bol mika katkılı, orta derecede pişmiş, pişme nedeni ile siyaha değin renk değişimi vardır, çark yapımıdır. Çap:20 cm.
- 9) KYDK18 V15-435, Çömlek: Kahve (2.5YR- 4/6) hamurlu, kum, taşçık ve bitki katkılı, açkılı, orta derecede pişmiş, pişme nedeni ile siyaha değin renk değişimi vardır, ağız kısmı oldukça tahrip olmuştur, çark yapımıdır. Çap: 17 cm.
- 10) KYDK18 M5-347, Çömlek: Kahverengi (2.5YR- 5/8) hamurlu, kum, taşçık, mika ve bitki katkılı, orta derecede pişmiş, pişme nedeni ile siyaha değin renk değişimi vardır, çark yapımıdır. Çap: 18.8 cm.
- 11) KYDK18-136, Tepsi: Kahve (5YR- 5/6) hamurlu, kum, iri taşçık ve bol bitki katkılı, açkısız, orta derecede pişmiş, el yapımı. Çap: 34 cm.
- 12) KYDK18-274, Tepsi: Kahve (2.5YR- 5/6) hamurlu, bol bitki, taşçık, kum katkılı, İçi açkılı, dışı açkısız, orta derecede pişmiş, çark yapımı. Çap: 70 cm.
- 13) KYDK18 D2-220, Dip: Kahve (5YR-5/6) hamurlu, hamurunun renginde astarlı, kum, taşçık, az mika ve bitki katkılıdır. Açkılı, orta derecede pişmiş, çark yapımıdır. Çap:13,4 cm.
- 14) KYDK18 M6-120, Dip: Kahve (5YR-5/4) hamurlu, hamurunun renginde astarlı, kum, bol taşçık, az mika ve bitki katkılıdır. Açkılı, orta derecede pişmiş, pişme nedeni ile siyaha değin renk değişimi vardır, çark yapımıdır. Çapı:8.5 cm. Delik Çap:1.4 cm.

#### Şekil 8 (Kiremit Astarlı)

- 1) KYDK18 R13-93, Çanak: Açık kahve (2.5YR- 5/6) hamurlu, kiremit (10R-5/8) astarlıdır. Kum, bitki, taşçık ve mika katkılı, iyi pişmiş, çark yapımıdır. Çap: 15 cm.
- 2) KYDK18 M5-88, Çanak: Açık kahve (2.5YR- 5/6) hamurlu, kiremit (10R-5/8) astarlıdır. Kum, bitki, taşçık ve mika katkılı, iyi pişmiş, çark yapımıdır. Çap: 20 cm.
- 3) KYDK18 M6-138, Çanak: Açık kahve (2.5YR- 4/5) hamurlu, kiremit (10R-5/8) astarlıdır. Kum, bitki, taşçık ve mika katkılı, iyi pişmiş, çark yapımıdır. Çap: 24 cm.

- 4) KYDK18 T.A-112, Çanak: Kahve (2.5YR- 5/6) hamurlu, kiremit (10R-5/8) astarlıdır. Kum, bitki ve mika katkılı, iyi pişmiş, çark yapımıdır. Çap: 30 cm.
- 5) KYDK18 T.A-094, Çanak: Kırmızı (10R- 4/6) hamurlu, kızıl kahve (2.5YR- 5/6) astarlıdır. Kum, taşçık ve bitki katkılı, açık, orta derecede pişmiş, Çark yapımıdır. Çapı: 32 cm.
- 6) KYDK18 T.A-451, Çanak (Tabak): Kahve (2.5YR-5/6) hamurlu, kiremit (10R-5/8) astarlı, bitki, bol iri taşçık, ince kum, az mika katkılı, iyi pişmiş, çark yapımıdır. Çap: 20 cm.
- 7) KYDK18 R13-183, Çömlek: Kiremit (2.5YR- 5/6) hamurlu, kiremit (10R-5/6) astarlıdır. Kum, taşçık, az mika ve bitki katkılıdır. Orta derecede pişmiş, çark yapımıdır. Çap: 10 cm,
- 8) KYDK18 U15-023, Çömlek: Kiremit (10R- 4/8) hamurlu, kiremit (10R-5/8) astarlıdır. Kum, taşçık ve bitki katkılı, açık, orta derecede pişmiş, pişme nedeni ile siyaha değin renk değişimi vardır, omuz kısmında ise yatay şerit bant halinde yiv bezeme var, Çark yapımıdır. Çap: 16 cm.
- 9) KYDK18 U15-126, Çömlek: Kiremit (2.5YR- 5/6) hamurlu, kiremit (10R-5/6) astarlıdır. Kum, taşçık, bitki, mika katkılı, açık, orta pişmiş, Çark yapımı. Çap: 19.4 cm.
- 10) KYDK18 R13-015, Çömlek: Kiremit (2.5YR- 5/6) hamurlu, kiremit (10R-5/8) astarlıdır. Kum, taşçık, bitki, mika katkılı, açık, orta pişmiş, Çark yapımı. Çap: 28 cm.

#### **Şekil 9 (Siyah astarlı, krem astarlı, krem mal)**

- 1) KYDK18 D2-227, Çanak: Kahve (2.5YR-5/4) hamurlu, siyah (GLE Y1 2.5/N) astarlı, kum, mika, bitki katkılı, açık, iyi pişmiş, çark yapımıdır. Çap: 14.6 cm.
- 2) KYDK18 S16-92, Çömlek: Kırmızı (2.5YR- 5/8) hamurlu, krem (10YR-7/3) astarlı, Kum, taşçık, az mika ve bitki katkılı, açık, Orta derecede pişmiş, Çark yapımıdır. Çapı: 12 cm.
- 3) KYDK18 M5-116, Çömlek: Kahve (5YR- 4/8) hamurlu, krem (10YR-7/3) astarlı, bitki, bol iri taşçık, iri kum katkılı, açık, orta derecede pişmiş, çark yapımıdır. Çap: 13 cm.
- 4) KYDK 18 M5-395, Çömlek: Açık kahve (7.5YR-7/4) hamurlu, krem (7.5YR-8/4) astarlı, kum, taşçık, bitki katkılı, açık, iyi pişmiş, çark yapımıdır. Çap: 15cm.
- 5) KYDK18 S16-378, Dip: Krem (7.5YR-7/6) hamurlu, kum, taşçık, bitki katkılı, açkısız, iyi pişmiş, çark yapımı. Çap: 8 cm.

#### **Araştırma ve Yayın Etiği Beyanı**

Araştırmacılar verilerin toplanmasında, analizinde ve raporlaştırılmasında her türlü etik ilke ve kurala özen gösterdiklerini beyan ederler.

#### **Yazarların Makaleye Katkı Oranları**

\*Yazarlar çalışmaya eşit oranda katkı sağlamıştır.

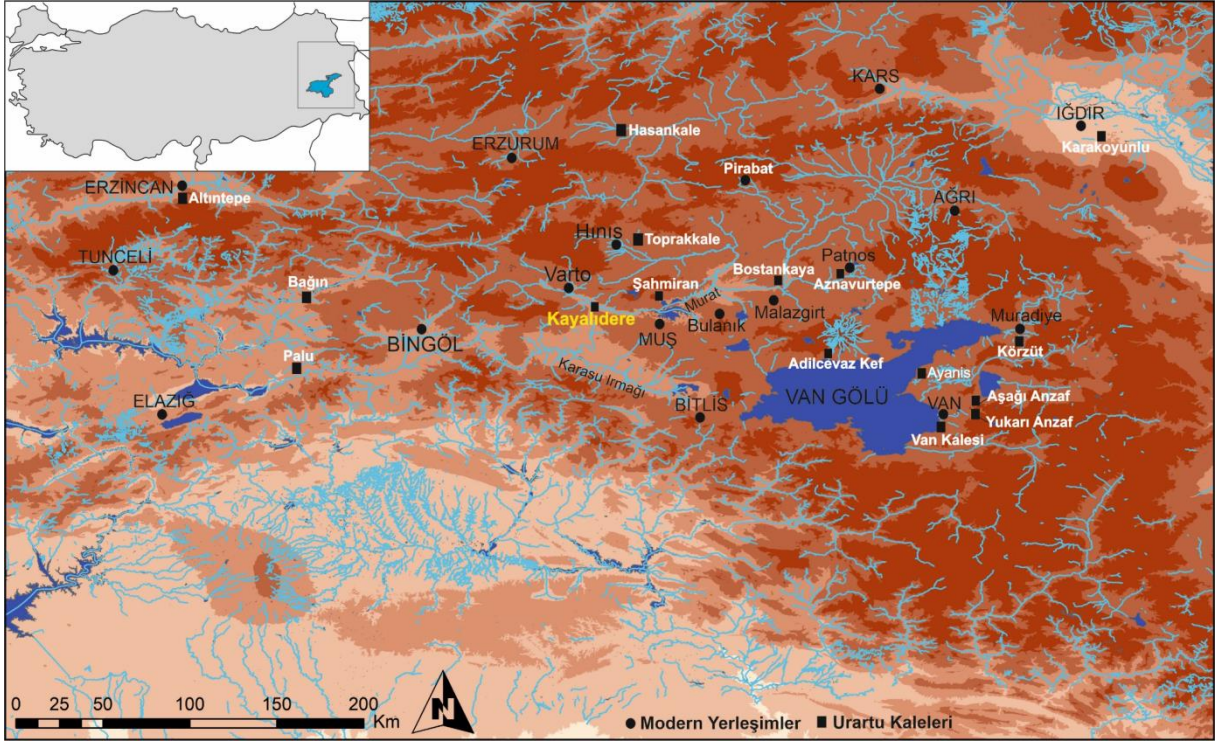
#### **Çıkar Beyanı**

\*Makalenin hazırlanmasında herhangi bir çıkar çatışması bulunmamaktadır.

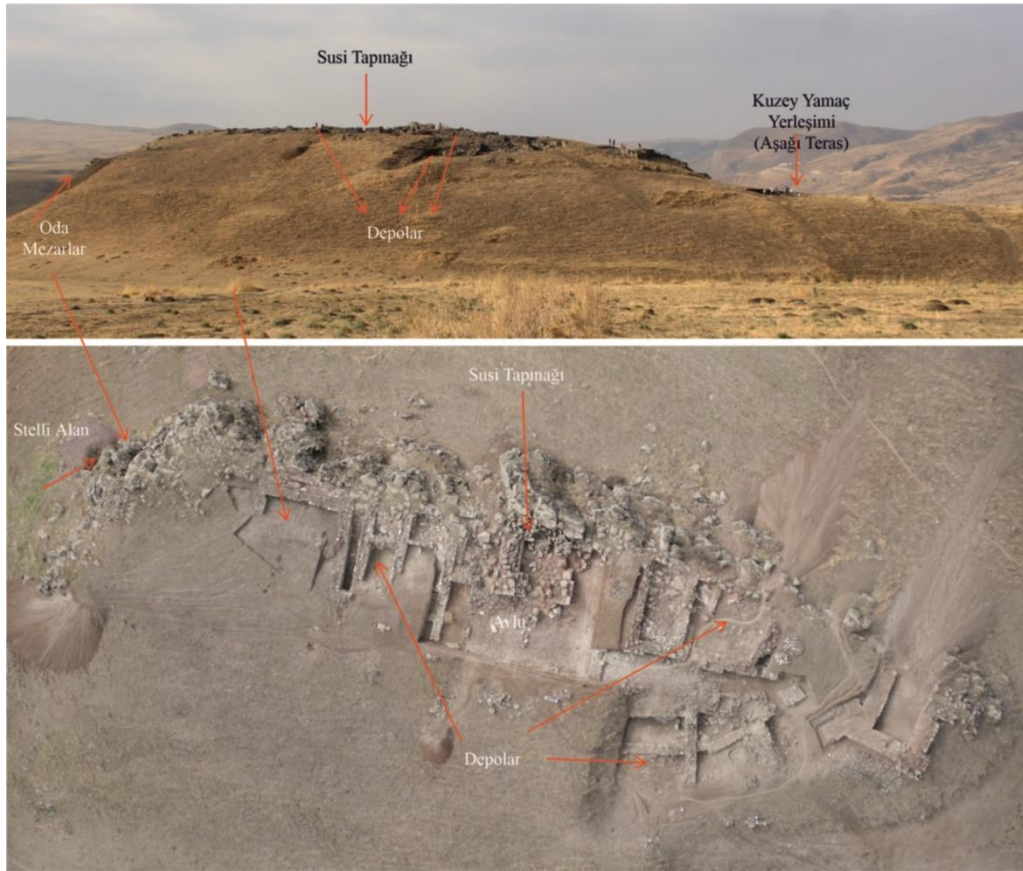
#### **Destek ve Teşekkür**

Kayalıdere Kalesi kurtarma kazılarına ait Orta Demir Çağ çanak çömlek malzemesini çalışma olanağı tanıyan Ahlat Müze Müdürlüğüne teşekkür ederiz.





**Harita 1:** Kayalidere Kalesi konumu ve önemli Urartu merkezleri (Erdoğan vd., 2020).

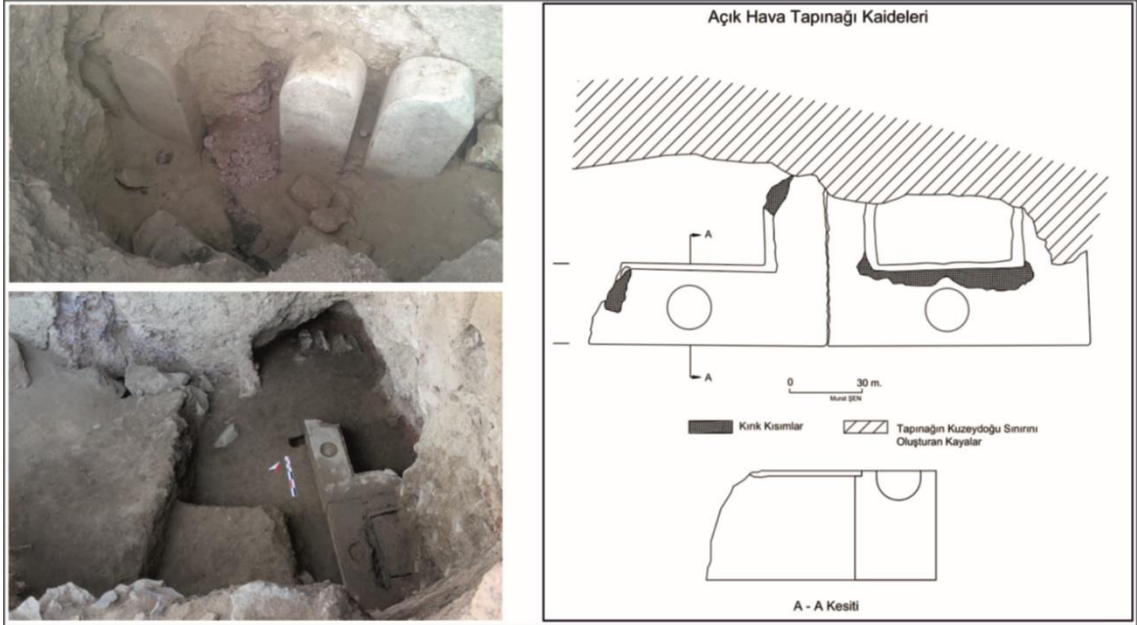


**Şekil 1:** Kayalidere Kalesi genel görünüm.

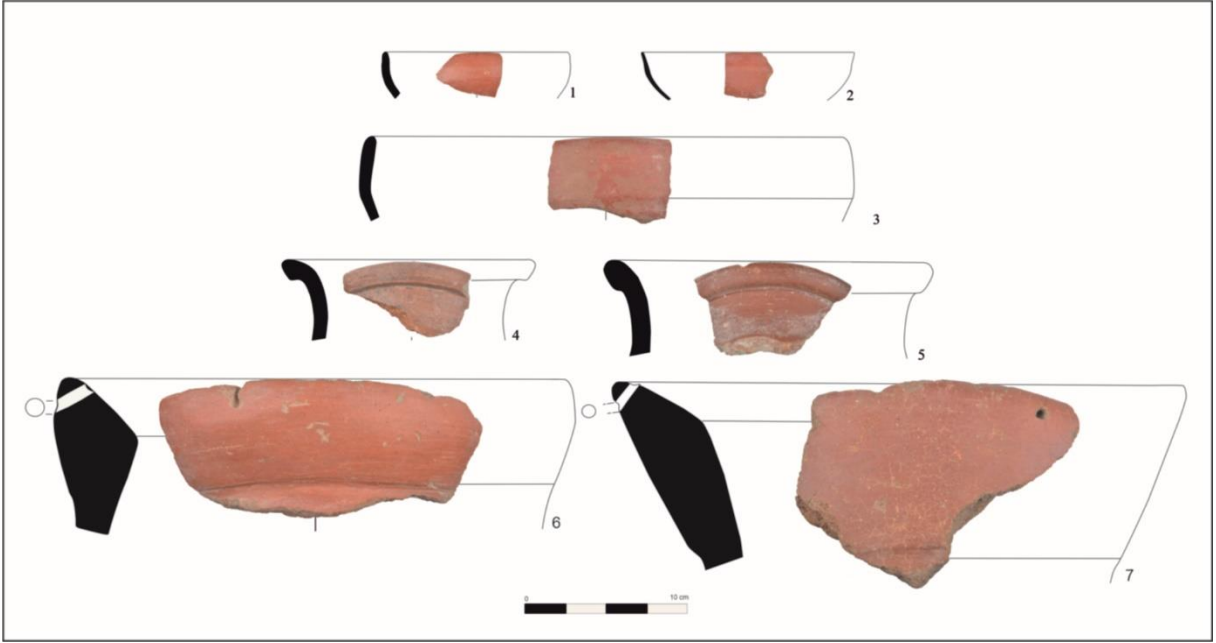




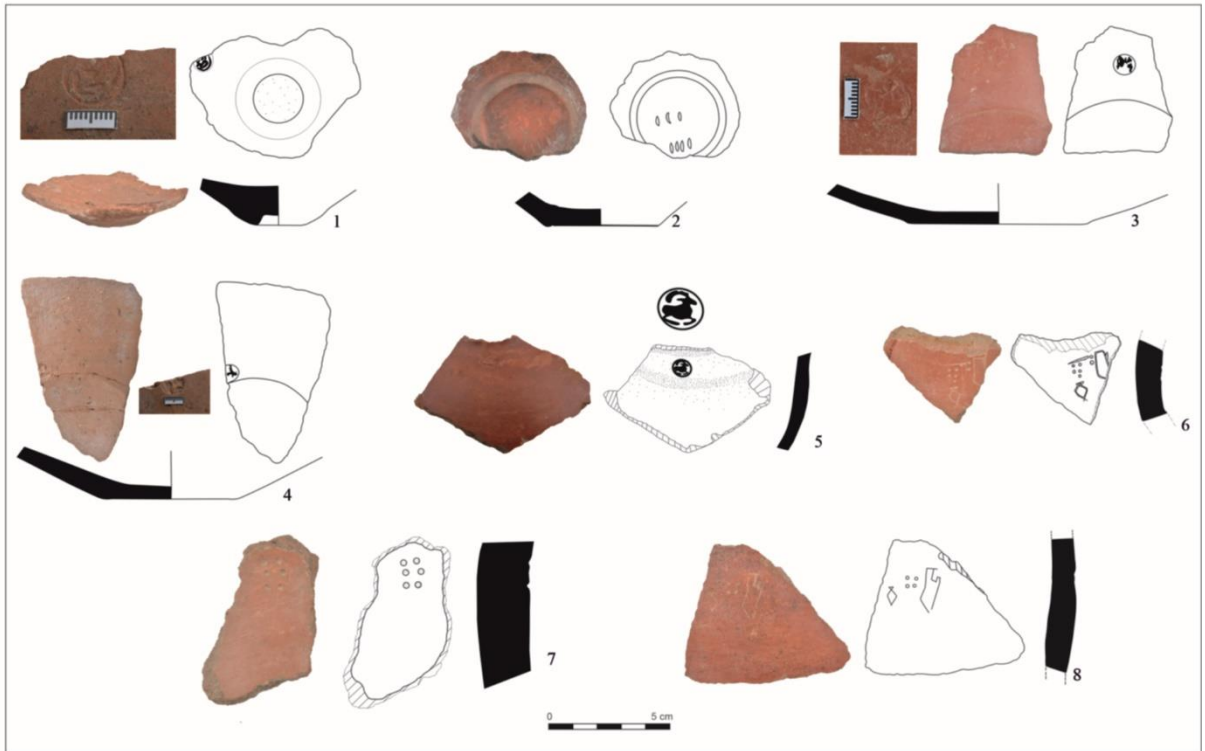
Şekil 2: Kuzey Yamaç Yerleşimi



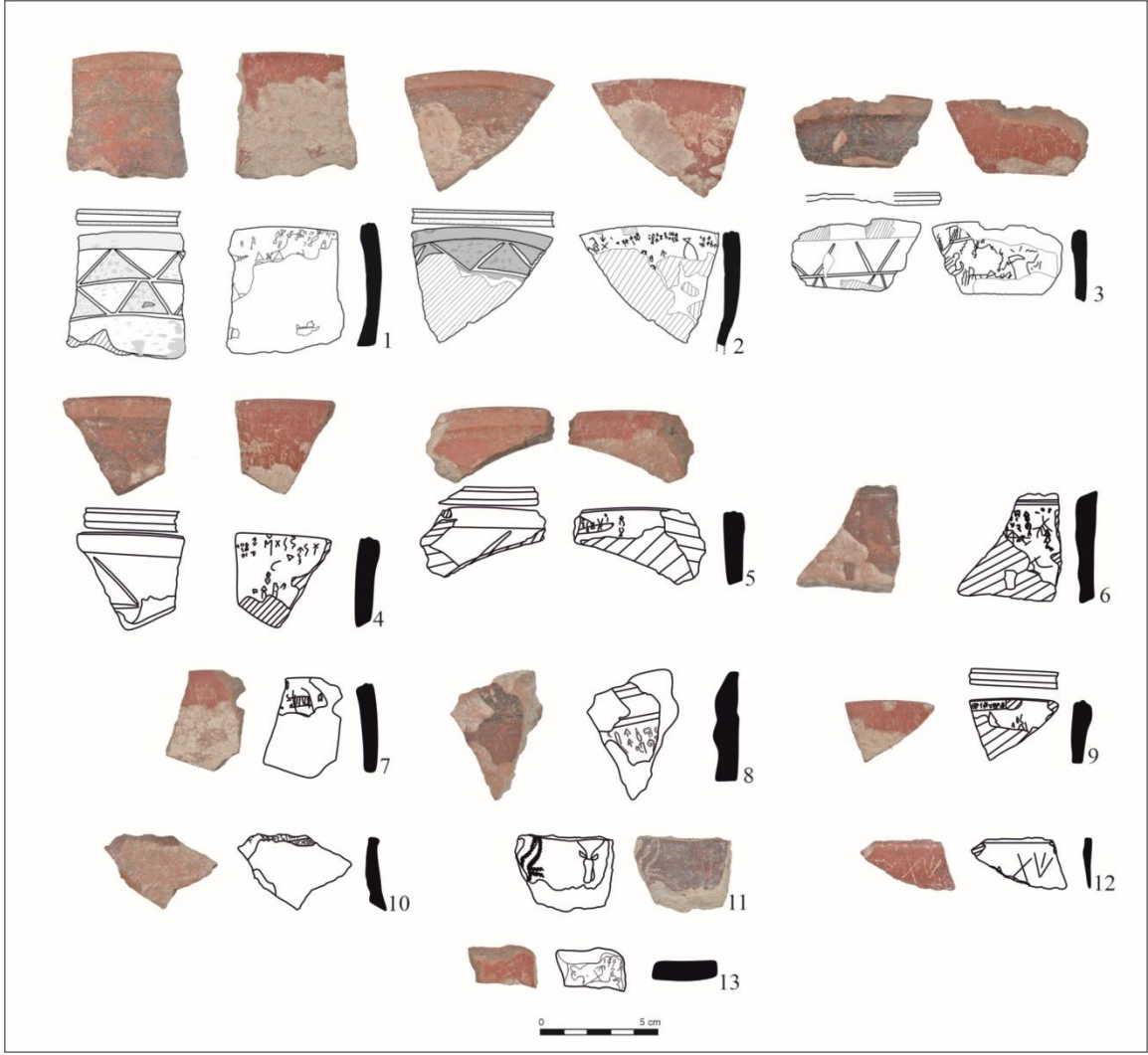
Şekil 3: Steli Kutsal Alan



Şekil 4: Kırmızı perdahlı çanak çömlek ve pithos kaplar.



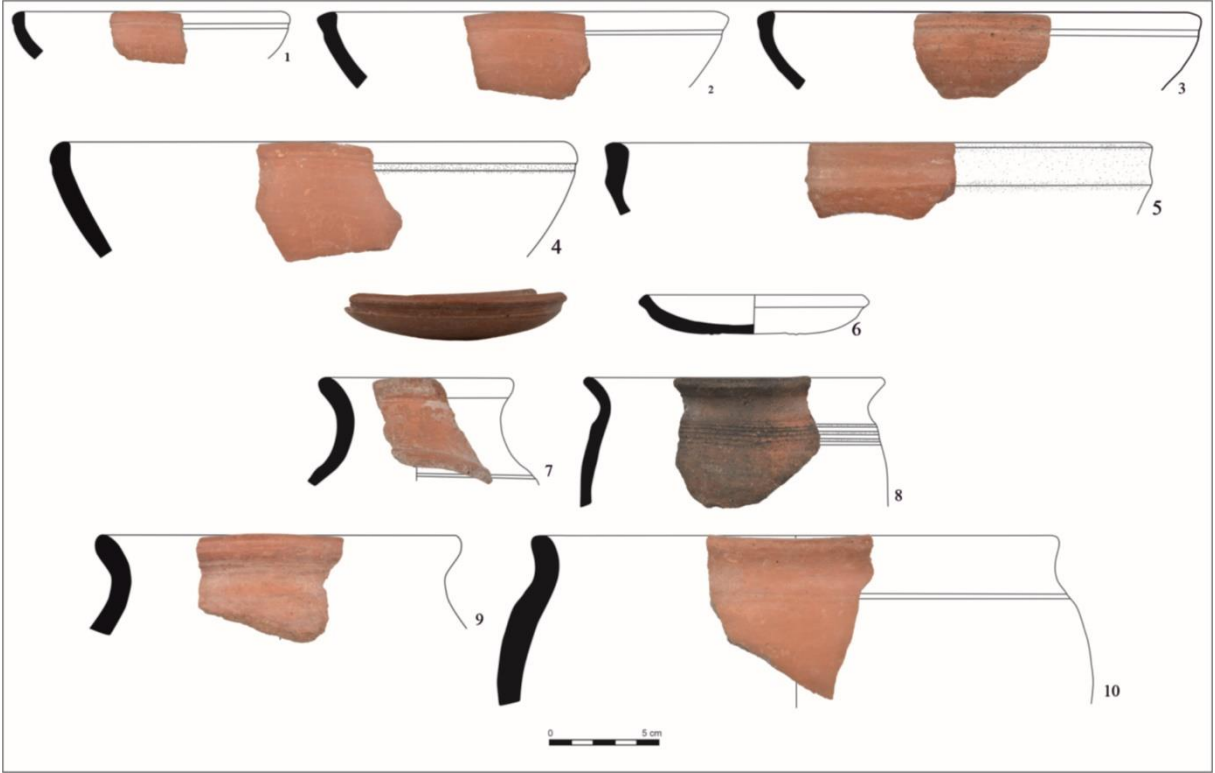
Şekil 5: Kırmızı perdahlı damga mühür baskıları ve piktogram işaretler.



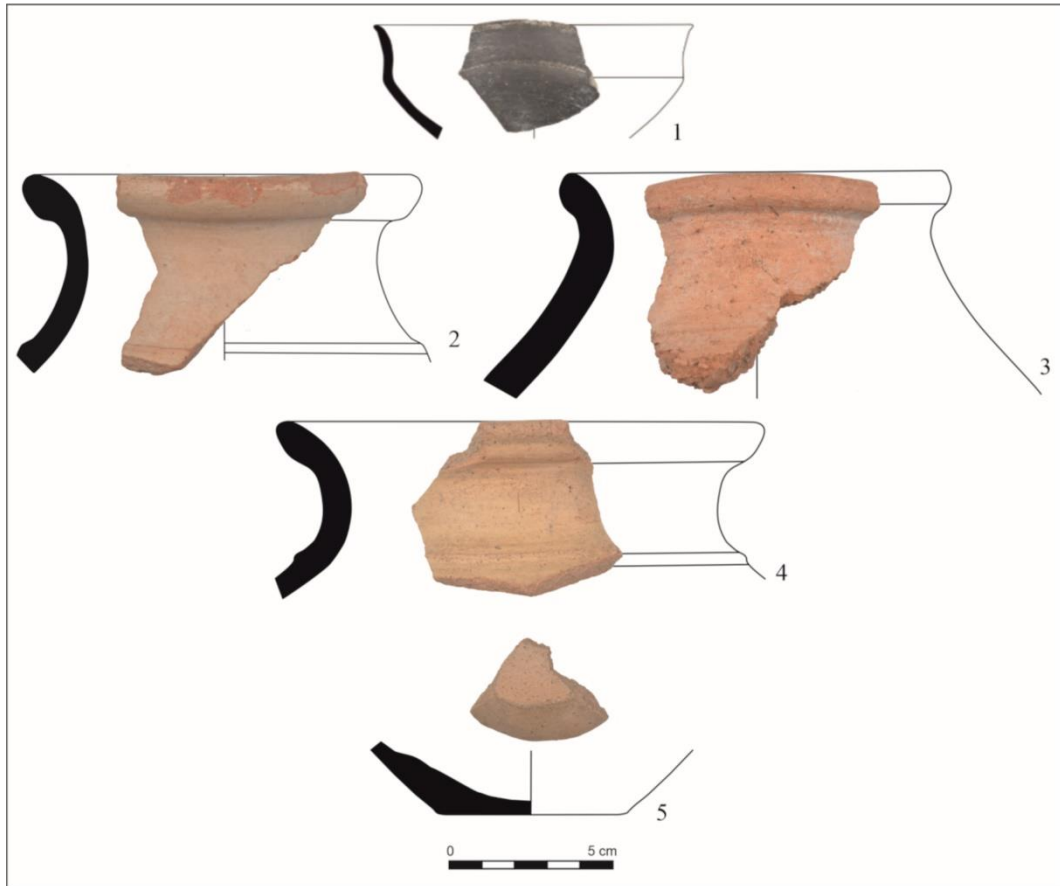
Şekil 6: Kırmızı perdahlı hiyeroglif yazılı libasyon kabı.



Şekil 7: Kahve Kiremit Mal grubu çanak, çömlek, tepsi ve dipler.



Şekil 8: Kiremit Astarlı Mal grubu çanak ve çömlekler.



Şekil 9: 1 Siyah Mal, 2, Krem Astarlı Mal ve Krem Mal grubu çanak çömlek ve dip.