

ALEVİLER VE SÜNNİLER HAKKINDA ALMANYA'DA YAPILAN ARAŞTIRMALAR

Erkan ZENGİN*

Özet

Bu makale, Almanya'ya göç eden ve oraya yerleşen Türk Müslümanlar hakkında yapılan araştırmaları ele almaktadır. 1960 yılında ilk işçi göç dalgasından sonra oraya yerleşen ve yaşamlarını orada sürdürmeye çalışan Türk Alevilerle Sünnîlerin inanış farklılıkları, 2000 yılına kadar Almanya'da tam anlamıyla fark edilmemiştir. Bunun başlıca sebebi 2000 yılına kadar bu konu üzerinde fazla durulmamış olmasıdır. Fakat 2000 yılından sonra büyük bir ivme kazanan bu tür araştırmalar, sadece Müslümanların yaşam biçimini ortaya çıkarmamış, aynı zamanda da Alman toplumu içerisinde İslamiyet'teki inanış farklılığının anlaşılmasına katkıda bulunmuştur. Aynı şekilde Alevî derneklerinin çalışmaları da, karşılıklı iletişimde etkili olmuştur. Bunun en büyük göstergesi, Alman hükümetinin ilköğretim okullarında Alevîlik dersinin verilmesini kabul etmesidir. Makalenin amacı, özellikle anket şeklinde yapılan ve bunun sonuçlarını değerlendiren "Religionsmonitor 2008 Muslimische Religiosität in Deutschland" (2008 Yılında Dine Bakış, Almanya'daki Dinsel Yapı) ve "Muslimisches Leben in Deutschland" (Müslümanların Almanya'daki Yaşam Biçimi) adlı araştırmalar üzerinde durarak, Almanya'da yaşayan Alevîlerin yaşam biçimlerini ortaya koymaktır. Burada Sünnîlerin Alevîlerle birlikte ele alınmasının sebebi ise, onların yaşayış farklılıkları veya benzerliklerinden yola çıkarak çalışmaya somutluk kazandırmaktır.

Anahtar Kelimeler: Alevî, Sünnî, demografi, inanış ve derecesi, entegre olma eğilimleri

A STUDY ON THE RESEARCH ABOUT ALEVIS AND SUNNIS IN GERMANY

Abstract

This study handles the researches that have been conducted on Turkish Muslims who have immigrated to Germany and settled there. The differences between the religious sects of Alevis and Sunnis who settled in Germany with the first wave of worker-immigrants in 1960 were not recognized until the year 2000. The major reason for this is that the issue had not been dealt with until that year. However, the studies which accelerated after 2000 have not only revealed the life styles of the Muslims, but they also contributed to understanding of the differences between the religious sects in Islam within Turkish society in Germany. The initiatives by the Alevi social clubs have also contributed to intercultural communication. The

* Dr., Hacettepe Üniversitesi, Edebiyat Fakültesi, Alman Dili ve Edebiyatı, Ankara/ Türkiye, ezengin@hacettepe.edu.tr.

DOI:10.12973/hbvd.70.113.

most significant outcome of these initiatives is that the German government has accepted to include Alevi courses into the curriculum of the primary education. By focusing on the studies, the first one being “Religionsmonitor 2008 Muslimische Religiosität in Deutschland” (“Looking into Religion in 2008, and the Religious Structure in Germany”) which is conducted through questionnaires and their evaluation, and the second one being “Muslime Leben in Deutschland” (“The Muslims Live in Germany”), this article aims at foregrounding the life styles of Alevi population in Germany. The reason for handling Sunnis as well as Alevis here is to be able look at the differences and resemblances between the two sects and compare them.

Keywords: Alevî, Sunnî, demography, belief, degree of belief, tendencies of integration

1. Giriş

II. Dünya Savaşı'nın hemen ardından, Alman ekonomisinin hızla gelişmeye başlamasıyla yeni bir iş gücüne ihtiyaç doğdu. Büyük oranda kol emeğini ifa eden göçmen işçilerine ihtiyaç duyan Alman hükümeti, bunu başta Portekiz, İtalya, Yunanistan ve Türkiye'den karşıladı. Bu bağlamda 1960'lı yılların başlarından itibaren Türkiye'den Almanya'ya yoğun bir göç dalgası görülmüştür. Bu yoğun göç dalgasını durdurmak amacıyla Almanya 1973 yılında yabancı işçi alımını durdurma yasasını (Anwerbestop) çıkarmıştır. Bu yasayla birlikte göç süreci sona erer ve yeni bir süreç başlar. Yeni sürecin en önemli özelliği, artık sadece aile üyelerinin Almanya'ya gelebiliyor olmasıdır. Böylece yeni yasayla birlikte başlangıçta ekonomik sebeplerden dolayı yığınlar hâlinde Almanya'ya geçici olarak kalma düşüncesiyle göç eden Türk işçilerin yerini, artık birleşme ve aile olarak bir arada olma düşüncesiyle göç eden insan dalgası almıştır. Bu süreç aynı zamanda Almanya'daki yabancı işçilerin yerleşme ve kaynaşma dönemi (Phase der Konsolidierung der Ausländerbeschäftigung) olarak da görülmektedir (Reißlandt 2005). Bunun nedeni ise sadece ailelerin bir araya gelmesi değil, buna paralel olarak kaynaşma döneminin sonunda Almanya'ya yerleşmeye başlamaları ve yeni kuşakların oluşmasıdır. Bu durumu İsviçreli yazar Max Frisch'in “Biz işçi çağırdık, insanlar geldi.” biçimindeki ünlü sözü en iyi şekilde ve tüm gerçekliğiyle özetlemektedir. Gelen bu insanlar, oraya sadece çalışma amacıyla gitmemişler, aynı zamanda kendi kültürlerini de beraberlerinde getirmişlerdir. Benzer bir biçimde Aras Ören “Biz bavulumuzda dilimizi getirdik. Küçük hediye olarak kültürümüzü ve sanatımızı da ve bunlarla bu toplumu biraz değiştirmek istiyoruz” derken Max Frisch ile paralel düşündüğünü göstermektedir (Baytekin, 1997: 51). Türkiye'den Almanya'ya göç edip yerleşen ve Aras Ören'in de vurguladığı gibi kültürünü, yaşam biçimini ve dinini oraya taşıyan ve yaşatanlar arasında Aleviler de yer almaktadır. Aleviler ilk gittiklerinde kendilerini Almanya'da ifade etme zorluğu çektiklerinden dolayı uzun bir süre Sünnilerle aynı din anlayışına mensup olarak görülmüyorlardı. Böylece Aleviler, yabancı bir ülkede olmanın ve yaşamlarını orda kurma çabalarının zorluğunun yanı sıra din anlayışlarını da orada yaşatma ve kabullendir-

me mücadelesi içerisine girmişlerdir. Günümüzde toplam 1.6 milyon Müslüman'ın Almanya'da yaşadığı belirtilmektedir. Bunlar içerisinde Alevilerin ikinci en büyük inanç topluluğu olarak %13'ünü teşkil ettiğini söylenmektedir. Bu söylemden bile Alevilerin Almanya'da ne kadar önemli bir kesim oluşturduğu anlaşılmaktadır. Bu bağlamda Almanya'da Türkisch Islamische Union der Anstalt für Religion (DİTİB) (Diyanet İşleri Türk İslam Birliği), Zentralrat der Muslime in Deutschland (ZMD) (Almanya Müslümanları Merkez Konseyi), Verein islamischer Kulturzentren, (VIKZ) (İslam Kültür Merkezleri Birliği), Islamischen Gemeinschaft Millî Görüş (IGMG) gibi yapılanmaların yanı sıra Alevilere yönelik Alevitische Gemeinde in Deutschland (AABF) (Almanya Alevî Birlikleri Federasyonu) kurulmuştur. Almanya Alevî Birlikleri Federasyonu (AABF), Almanya anayasasının 7. Maddesinin, 3. Fıkrasına göre tanınmış bir inanç kurumu olarak yaklaşık 130 yerel örgütüyle bu mezhebe hizmet vermektedir. Ayrıca Aleviler, Federal Hükümetin bir organizasyonu olan İslam Konferansı ve Uyum Zirvesi'ne üye olup, burada üye örgütlerinin sorunlarını dile getirmektedirler. Federasyon, salt Alman toplumuna Aleviliği tanıtmaya görevini değil, Almanya Alevî Gençler Birliği (AAGB) gibi örgütlenmelerle gençleri bilinçlendirmek ve Alman toplumu içerisindeki yerini sağlamlaştırmak istemektedir. Bu doğrultuda Almanya'nın sekiz eyaletinin ilköğretim okullarında Alevilik dersleri verilmesini sağladılar. Alman hükümetinin okullara Alevilik dersi koymasına, Alevilerin Sünnilerden ayrı bir dini görüşe mensup olduğunu resmen kabul ettiğinin de göstergesidir.

Bu araştırma, Almanya'da yaşayan Müslümanlara yönelik olarak 2000 yılından sonra hazırlanan araştırmaları mercek altına almaktadır. Bunun nedeni ise Alman İçişler Bakanlığı'nın hazırlatmış olduğu "Muslime in Deutschland" (Almanya'daki Müslümanlar) (Brettfeld ve Wetzels 2007) adlı araştırmada da vurgulanmış olduğu gibi 11 Eylül 2001 tarihinde Amerika'da gerçekleştirilen World Trade Center ve Pentagon saldırılarından sonra tüm dünyada olduğu gibi Almanya'da da yoğunluk kazanan din ağırlıklı araştırmalar, bir taraftan İslamiyet'i kendi içerisinde irdeleyen diğer taraftan bu inanca sahip insanların Almanya'ya uyum sürecini sorgulamıştır. Her ne kadar saldırıların gölgesinde 2001 yılından sonra bu tarz araştırmalar Almanya'da yoğunluk kazanmış olsa da Almanlara İslamiyet'i yakından tanıma fırsatı da sunmuştur. Bu doğrultuda genç Müslümanların Almanya'da gruplaşması ve yaşam biçimini (Tietze 2004; Gerlach 2006; Wensierski ve Lübcke 2007); Müslümanların Almanya'daki demografi yapısını (Klause 2006); Müslüman ailelerin yaşam biçimini irdeleyen ve dine bağlılıklarını (Thiessen 2008); Almanya'daki Müslümanların ekonomik bir güç oluşturmalarını (Klausen 2007); ya da Alevilerin yaşam biçimi ve demografi yapısını (Sökefeld 2005, 2008) araştıran çalışmalar yoğunluk kazanmıştır. Burada ağırlıklı olarak Alevilere ve Sünnilere yönelik yapılan araştırmaları ön planda tutabilmek amacıyla *Religionsmonitor 2008 Muslimische Religiosität in Deutschland*

(Din Monitörü 2008 Almanya'daki Müslümanlarda Dindarlık) ve *Muslimen Leben in Deutschland* (Müslümanlar Almanya'da yaşıyorlar) adlı araştırmalar üzerinde durulacaktır. Bu çerçevede araştırmaların tarihleri göz önünde tutularak sırasıyla irdelenecek olan bu iki araştırmanın sonucu, Almanya'da yaşayan Aleviler hakkında çıkan yazıların olumlu ve olumsuz yönleriyle birlikte verilmeye çalışılacaktır.

2. "Religionsmonitor 2008 Muslimische Religiosität in Deutschland" (Din Monitörü 2008 Almanya'daki Müslümanlarda Dindarlık)

Bertelsmann Stiftung tarafından gerçekleştirilen bu araştırma, 21 ülkede yaklaşık 21.000 bireye uygulanan anket sonuçlarını değerlendirmektedir. Sözü geçen araştırma, Sökefeld'in de vurguladığı gibi Almanya'da yaşayan Alevilerin demografi yapısını irdeleyen ilk araştırma olması bakımından önem taşımaktadır (Sökefeld 2008b: 32).

Günümüze kadar nüfus sayımları din ayrımı yapılmaksızın gerçekleştirildiği için 300.000 - 700.000 civarı Alevinin Almanya'da yaşadığı tahmin edilmektedir. Bununla birlikte Almanya'da 1980'li yıllarda Alevî derneklerinin kurulmasıyla birlikte Aleviliğin kendini ifade etme özgürlüğüne kavuştuğu söylenmektedir. Hatta günümüzde Almanya'da takriben 150 Alevî dernek bulunduğu ve bunların çalışmalarının zamanla Federal Hükümet tarafından Aleviliğin ayrı bir inanç biçimi olarak kabul görmesini sağladığı vurgulanmaktadır. Bahsi geçen ankete katılan 2007 kişiden 1525 kişi Türkiye'den gelmektedir. Bunun içerisinde ankete katılan Alevilerin %90'ının Türkiye'den geldiği göz önünde tutulduğunda büyük oranda Türkiye'den gelen Alevileri yansıttığını söyleyebiliriz:

Tablo 1: İslamiyet içerisinde hangi inanışa bağlısınız?

	Türkiye	Bosna-Hersek	İran	Arap
Katılanların Sayısı	1525	118	81	283
Şii (Yüzdeler)	6	7	57	14
Sünni (Yüzdeler)	68	51	29	65
Alevi (Yüzdeler)	9	5	1	2

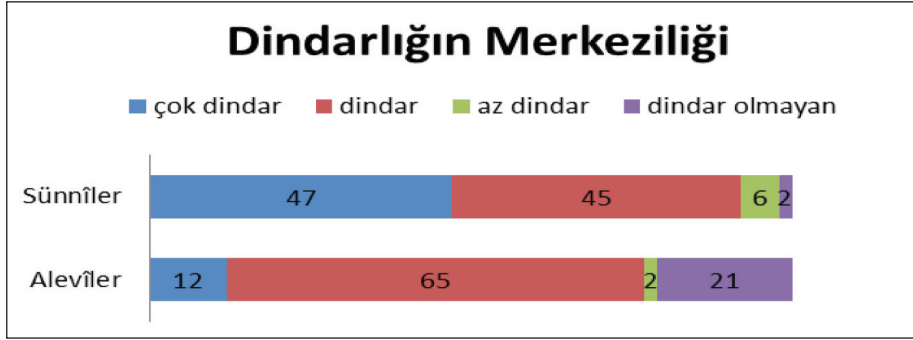
Kaynak: Bertelsmann Stiftung, 2008: 26

Yukarıda da belirtildiği gibi ankete katılanların büyük bir çoğunluğu Türkiye'den göç etmiş ve Almanya'ya yerleşmiş kişilerden oluşmaktadır. Özellikle Alevilerin yüzdeler oranına ve ankete katılanlara rakamsal olarak bakıldığında

Aleviler içerisinde Türkiye’den gelen Alevilerin çoğunluğu temsil ettiği görülmektedir.

Almanya’da yaşayan Müslümanların büyük bir kısmının Türkiye’den göç etmiş olması nedeniyle Sünnilerin rakamsal olarak çoğunluğu oluşturduğu öne sürülmektedir. Bu doğrultuda ankete katılanların % 65’inin Sünnilerden oluştuğu vurgulanmaktadır. Ankette ilk göze çarpan yön, Alevilerle Sünnilerin dini inanışlarına bağlı dindarlığın merkeziliğidir:

Tablo 2: İnanış ve dil gruplarına göre dindarlığın merkeziliği (Yüzdeler Olarak)

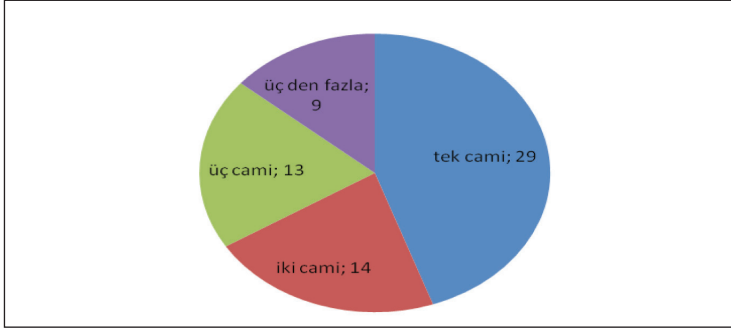


Kaynak: Bertelsmann Stiftung, 2008: 27

Tablodan da anlaşılacağı üzere Alevilere nazaran Sünnilerin dindar yaşam tarzına daha bağlı olduğu görülmektedir. Sünnilerin %2’si dindar olmadığını belirtirken, bu oran Alevilerde % 21’dir. “Bu sonuç, Aleviliğin dağılışımdan on yıllar sonra ancak 1990’lardan itibaren Türkiye’de ve Avrupa diasporasında yeniden dirilmesiyle, bir nevi etkileri sonradan çıkan bir gelenek kırılması yaşamasiyla” (Bertelsmann Stiftung, 2008: 15) açıklanmaktadır.

Anketteki sorulardan bir diğeri ise Cuma namazlarının camide cemaat ile birlikte kılınıp kılınmamasıdır. Alevilerin % 77’si camide cemaat ile birlikte Cuma namazına gitmediğini belirtmiştir. Sünnilerin büyük bir bölümü ise, camiye ziyaret ettiğini belirtmiştir. Fakat anket sonucunun geçerliliği, akıllarda soru işareti bırakmaktadır; çünkü inançların özgün yapıları, göz önünde tutulmamıştır. Bu bağlamda soruda cami yerine ibadethane kullanılsaydı daha da farklı bir sonuç alınabilirdi.

Araştırmanın bir başka yönü ise, Alevi-Sünni ayrımına gitmeden genel bir “Müslümanlık” kavramı altında Cami’yi ziyaret etme alışkanlığı üzerinde durmasıdır:

Tablo 3: Müslümanların Cami Ziyaret etme sıklığı (Yüzdeler olarak)

Kaynak: Bertelsmann Stiftung, 2008: 7

Araştırmada, Alevilerin camiye ziyaret etme oranının çok düşük olması sebebiyle yukarıda gösterilen veriler daha çok Sünnilerin alışkanlığını yansıtmaktadır. Sünnilerden farklı olarak Alevilerin kendilerine özgü bir biçimde ibadetlerini tamamlamaları birbirinden farklı sonucun çıkmasında etkili olduğu söylenebilir. Çünkü Aleviler, Cemevi'nde bir araya gelir, kadın ve erkekler dinsel şiir okur, dinsel müzik dinler, semah döner¹ ve günün sonunda birlikte yemek yiyerek ibadetlerini tamamlarlar. Ayrıca bazı Alevi derneklerinin, Aleviliği İslamiyet'ten ayrı görmelerinin de bu denli büyük farkın oluşmasında etkisi olabileceği düşünülmektedir. Öte yandan belirtilen ankete katılan Alevilerin sayısının az olması dolayısıyla anketin bize sunmuş olduğu verinin güvenilirliği şüphe uyandırmaktadır.

Anketteki diğer bir soruda da, günlük yaşamda yer alan dini hükümlerin ve ritüellerin önemine göre sıralanması istenmiştir:

Tablo 4: Alevilerde ve Sünnilerde İnanışa Bağlı Önem Sıralaması

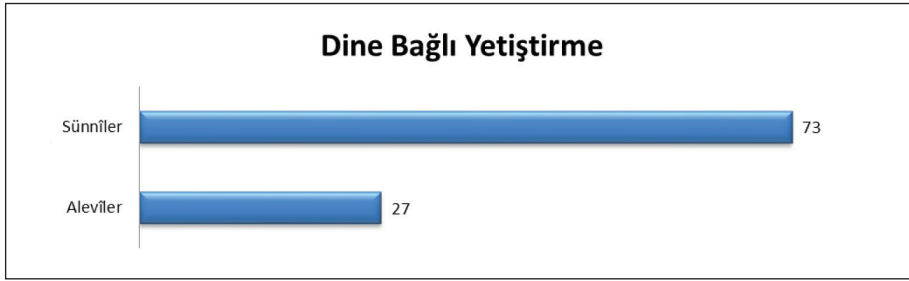
Önem Sırası	1	2	3	4	5	6
Alevî	Zekât vermek	Abdest almak	Dinde yeme ve içme	Giyim şekli	Oruç tutmak	Hacca gitmek
Sünnî	Zekât vermek	Abdest almak	Oruç tutmak	Hacca gitmek	Dinde yeme ve içme	Giyim şekli

Kaynak: Bertelsmann Stiftung, 2008: 28

Önem sıralamasına bakıldığında Alevilerle Sünniler için zekât vermek ve abdest almak aynı öneme sahiptir. Bunun dışında oruç tutmak ve hacca gitmek konusunda çok büyük farklılık görülmektedir. Yeme ve içme âdetlerinde domuz eti yeme ve alkol içme konusunda yüzdeler bakımından her iki inanç da birbirine yakın

cevaplar vermiştir. Alevilerin % 10'u genelde alkol tükettiğini belirtirken bu oran Sünnilerde % 5 civarındadır. Alevilerin % 10'u hayatlarında en az bir defa domuz eti yediğini belirtirken bu oran Sünnilerde % 1'de kalmaktadır. Ankette istenilen öncelik sıralaması yukarıda verilen tabloda olduğu gibi sonuçlanmış olsa da, gerek Sünnilerde gerekse Alevilerde altı maddenin de yüzdelik olarak birbirine çok yakın sonuçlar verdiği görülmektedir. Aleviler için oruç tutmak 5'inci sırada yer alsa da Alevilerin %24'ü Ramazan ayında oruç tuttuğunu belirtmektedir. Araştırmada her ne kadar Aleviler için İslamiyet'in beş şartının Sünnilerdeki kadar önem taşımadığı vurgulansa da, Alevilerin de büyük bir kısmının oruç tuttuğunu görmekteyiz. Diğer bir soruda ankete katılan kişilere dine bağlı yetişip yetişmediği sorulmuştur. Burada iki kesim arasındaki en büyük benzerlik, aile içerisindeki inanç derecesinde görülmektedir. Çok inançlı aileden gelenlerin % 81'i yine din ağırlıklı yetiştirildiğini belirtirken, az inançlı aileden gelenlerin % 79'u yetişmesinde dinin hiçbir önemi olmadığını söylemektedir. Tablo 5 Alevilerle Sünniler açısından dine bağlı yetişmeyi somutlaştırmaktadır:

Tablo 5: *Alevilerde ve Sünnilerde Dine Bağlı Yetiştirme (Yüzdelik olarak)*



Kaynak: Bertelsmann Stiftung, 2008: 28

Tablo, her ne kadar Sünnilerin dinine daha bağlı yetiştirildiği izlenimi uyandırsa da, her iki inancın birbirinden farklı, daha doğrusu kendine özgü esasları olduğundan dolayı, bu sonucun ne kadar güvenilir olduğu tartışmalıdır. Diğer sorulara katılan Alevilerin yaşam biçimlerinde dinin ön planda olmadığı, hatta % 70'inin hiçbir zaman dinî kitap okumadığı görülmüştür. Aynı şekilde Alevilerin Almanya'daki siyasi görüşleri ve eş seçimi konusunda da Sünnilere göre daha esnek bir yaşam biçimine sahip olduğu sonucuna varılmıştır.

Alevilerle Sünniler arasında Almanya'daki yaşama entegre olma eğilimlerinde de büyük farklılıklar yaratmaktadır. Alevilerin Sünnilere göre daha esnek bir yapısı olması, onların daha çabuk uyum sağladığı ve Almanlar tarafından kabul gördüğü söylenmektedir. Alman toplumu içerisinde Müslümanların genel olarak kabul gördüğü, fakat Almanların tam anlamıyla İslamiyet'i veya kendi içerisindeki farklılıkları

bilmedikleri için yanlış anlaşılmalara sebep olabileceği üzerinde de durulmaktadır. Bu bağlamda araştırma, sadece İslamiyet'i ve kendi içerisindeki farklılıkları göz önüne sermeyi değil, aynı zamanda farklı dinler arasındaki iletişimi sağlamayı ve gelecekte daha iyi bir biçimde bir arada yaşamayı hedeflemektedir. Bu araştırmanın sonuçlarını daha da somutlaştırabilmek için 2009 yılında "Muslime Leben in Deutschland" (Müslümanlar Almanya'da Yaşıyorlar) adlı araştırma değerlendirilecektir.

3. Muslimisches Leben in Deutschland (Müslümanların Almanya'daki Yaşam Biçimi)

Federal Göçmenler ve Mülteciler Dairesi (BAMF) denetimi altında gerçekleştirilen bu çalışmada, diğer çalışmada olduğu gibi Almanya'daki İslamiyet'in konumu irdelenmektedir.

"Muslimisches Leben in Deutschland" başlıklı araştırma, İslamiyet'e inananların Almanya'ya geliş amaçlarını, yaşam biçimlerini ve ayrıca demografik yapılarını mercek altına almıştır. Araştırmanın en önemli yönü, Müslümanları sadece geldikleri ülkeye göre ayırması değil, Alevileri de Müslüman başlığı altında sınıflandırmadır. Bu da anketin Aleviliği İslami bir mezhep olarak kabul ettiğini göstermektedir.² 6000 civarında Müslüman üzerine uygulanan ve tesadüfi bir yolla çok sayıda örneklendirme üzerine sonuçları değerlendiren araştırma, telefon anketi yöntemini kullanmıştır. Araştırmaya göre Almanya'da yaşayan Müslümanların % 74'ü Sünni ve onları takip eden % 13 ile Aleviler yer almaktadır. Yüzdeler olarak verilen Alevilerin sayısal ağırlığı takriben 480.100 - 551.500 arasına tekabül ettiği belirtilmektedir. Ankete katılan Alevilerin %95'inin Türkiye'den geldiğini göz önünde tutarsak büyük oranda Türkiye'den gelen Aleviler hakkında bilgi verildiğini söyleyebiliriz. İlk olarak Sünnilerin ve Alevilerin Almanya'ya göç sebepleri aşağıdaki tabloda şu şekilde verilmiştir:

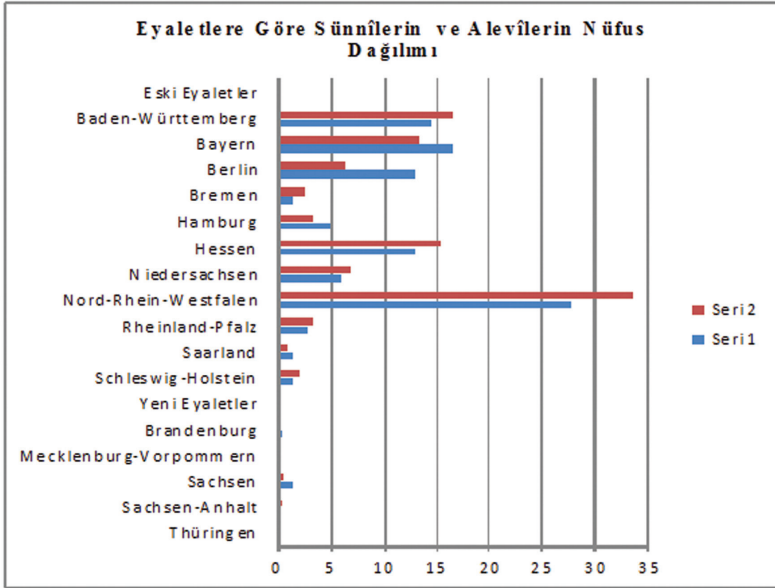
Tablo 6: Alevilerin ve Sünnilerin Almanya'ya Göç Sebepleri (Yüzdeler olarak)

	Alevi	Sünni
İş İmkânı	43,9	28,2
İltica	14,1	13,6
Ailesiyle Birlikte Göç Edenler	60,7	56,2
Aile Birleşim Yasasından Yararlanarak Aile Üyelerini Sonradan Yanına Alanlar	59,5	51,2
Eğitim	4,6	16,9
Serbest Meslek	17,6	15,8
Diğer Nedenler	8,5	8,8
Toplam	113	1.386

Kaynak: BAMF, 2009: 125

Türkiye'den Almanya'ya göç nedenlerinin başında iş bulma imkânı yatmaktadır. Göç edenlerin büyük bir kısmı aileleriyle ya birlikte göç etmişlerdir ya da daha sonra aile birleşim yasasından yararlanarak ailelerini yanına almışlardır. Bu yasayla birlikte Türkler yavaş yavaş Almanya'ya yerleşmeye başlamışlardır. Tabii Sünniler içerisinde diğer ülkelerden (İran ve Irak gibi) gelen göç dalgaları da göz önünde tutulduğundan dolayı iltica edenlerin sayısı yüksek düşmektedir. Bunun yanı sıra eğitim amacıyla Almanya'ya göç edenlerin sayısının Sünnilerde Alevilere oranla daha yüksek olduğu görülmektedir. Fakat genel olarak bakıldığında Sünnilerle Aleviler, göç sebeplerinde paralellik göstermektedir. Aynı durum, her iki kesimin Almanya'ya yerleştikleri bölgelere bakıldığında da söylenebilir:

Tablo 7: Eyaletlere Göre Nüfus Dağılımı (Yüzdeler olarak)

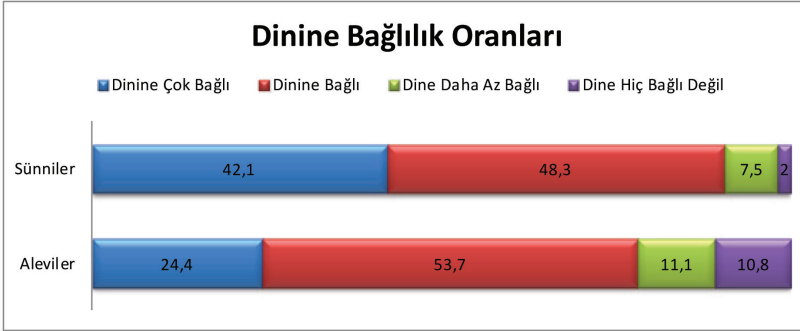


Kaynak: BAME, 2009: 108

Tabii burada iş imkânlarına göre bir yerleşme dağılımı oluştuğunu söyleyebiliriz, fakat oranlara biraz dikkatli bakıldığında Sünnilerle Alevilerin bölgelere göre ayrılmadığını, tam aksine aynı bölgelere yerleştikleri görülmektedir. Sünnilerin en yoğun yaşadıkları bölge olan; Dortmund, Köln, Düsseldorf ve Essen gibi şehirlerin yer aldığı Nord-Rhein Westfalen eyaletinde Alevilerin oranlarının da yüksek olduğu gözler önüne serilmektedir. Buna karşın sonradan kurulan eyaletlerde de her iki mezhebe mensup insanların düşük oranda temsil edildiğini görmekteyiz. Bu durum, Sünnilerle Alevilerin Almanya'da iç içe yaşadıklarını göstermektedir.

Araştırmanın ikinci kısmını oluşturan İnanış ve Bunun Derecesi bölümünde Sünnilerle Aleviler arasında hem farklılıklar hem de ortak yönler irdelenmektedir. Sökefeld'in 2008 yılında yapmış olduğu araştırmayla paralellik gösteren bu araştırmanın sonucuna göre Sünnilere oranla Aleviler için din, yaşamlarında daha az önem teşkil etmektedir:

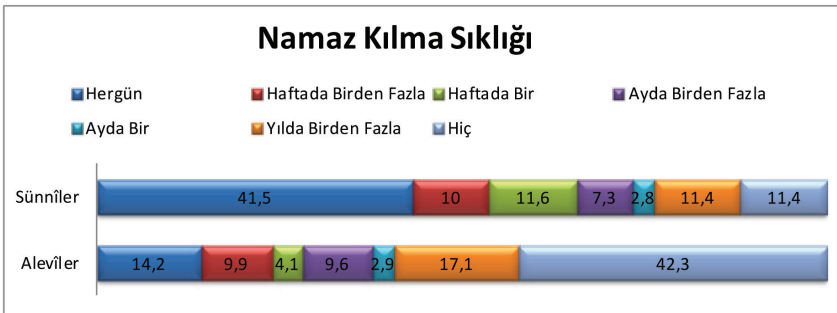
Tablo 8: Alevilerde ve Sünnilerde Dinine Bağlılık Oranları (Yüzdeler olarak)



Kaynak: BAMF, 2009: 142

Bu tablodan da anlaşıldığı gibi, Sünnilerin %90,4'ü inatışlı ve çok inatışlı olarak derecelendirilirken bu oran Alevilerde %78,1'de kalmaktadır. Fakat dikkat çeken yön ise çok inatışlı kısmında Sünnilerin, Alevilerin iki katı olmasıdır. Aynı sonuç, 2002 yılında Bartsch ve 2008 yılında Sökefeld'in araştırmalarında da gözlenmektedir. Bu bağlamda namaz kılma ve oruç tutma inancı derinlemesine irdelenecektir. Bu doğrultuda inatışa göre namaz kılma alışkanlıkları değerlendirmesi aşğıdaki tabloda verilmiştir:

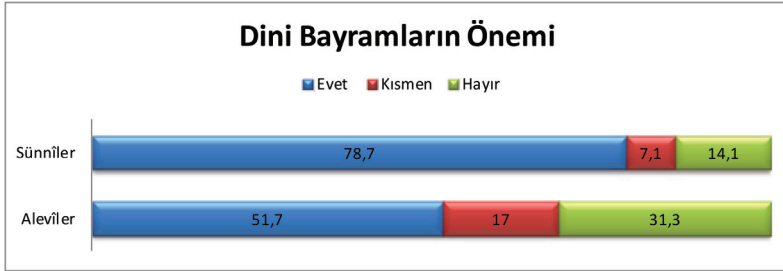
Tablo 9: Alevilerde ve Sünnilerde Namaz Kılma Sıklığı (Yüzdeler olarak)



Kaynak: BAMF, 2009: 147

Görüldüğü üzere Bertelsmann Vakfı'nın hazırlamış olduğu ankette, oruç ve cami ziyareti sorularıyla ilgili Aleviliğin kendine has gelenekleri ve ayinleri dikkate alınmamıştır. Bu durum ise, Sünnilerle Aleviler arasındaki en büyük farklılıklardan birini ortaya koymuştur. Aynı şekilde dini bayramlarda şartları yerine getirip getirmeme ile ilgili soruda Sünnilerin büyük bir bölümü yerine getirdiğini belirtmektedir. Alevilerle Sünniler arasındaki dini bayram anlayış biçimini aşağıdaki tabloda görebiliriz:

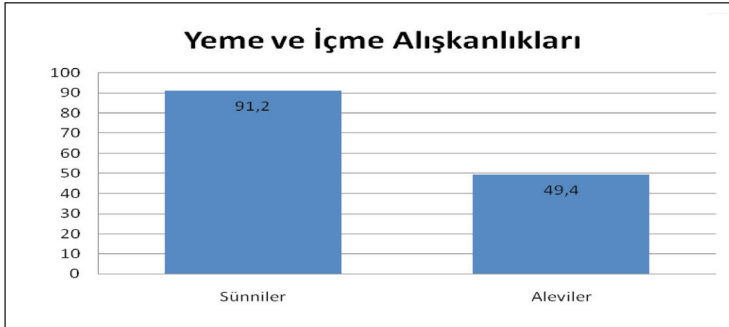
Tablo 10: Alevilerde ve Sünnilerde Dini Bayramların Önemi (Yüzdeler olarak)



Kaynak: BAMF, 2009: 151

Tablodan da anlaşılacağı üzere Sünnilerin % 78,7'si şartları yerine getirdiğini bildirirken bu oran Alevilerde % 51,7 olarak kalmaktadır. Burada göze çarpan, Alevilerin % 31,3'ünün hiçbir zaman dini bayramların gerekliliğini yerine getirmemesidir. Bu durum Alevilerin kendi inanışlarındaki farklılıklardan kaynaklı olarak yüzdeler oranının düşük olduğunu gösterilmektedir. Her ne kadar her iki dini anlayışta da insanların büyük bir kısmı dini bayramların gerekliliğini yerine getirme konusunda olumlu cevap vermiş olsa da Alevileri Sünnilerden ayırtıran bir nokta olarak göze çarpmaktadır. Bu ayrışım, yemek alışkanlıklarında da görülmektedir:

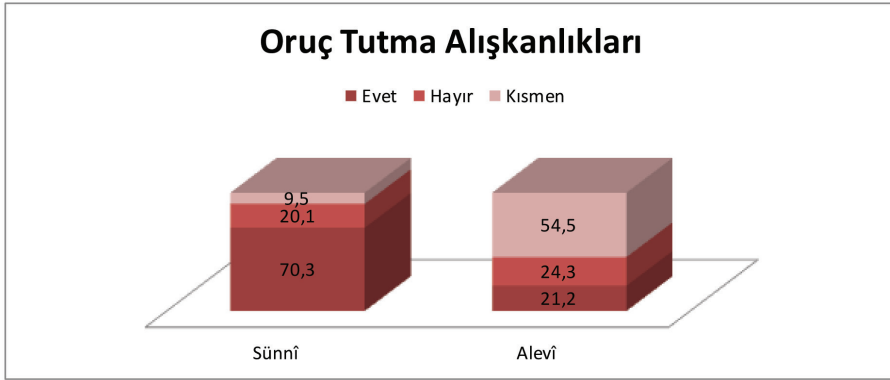
Tablo 11: Alevilerde ve Sünnilerde Dine bağlı Yeme ve İçme Alışkanlıkları (Yüzdeler olarak)



Kaynak: BAMF, 2009: 154

Sünnilerin yemek yeme alışkanlıkları konusundaki soruya verdikleri cevaba göre neredeyse tamamı yemek yeme alışkanlıklarını İslamiyet'e göre şekillendirmektedir. Burada Almanya'da yaşayan Sünnilerin günlük yaşamlarında İslamiyet'in ne kadar önemli bir yere sahip olduğunu görmekteyiz. Çünkü Hıristiyan bir ülkede bu alışkanlıklarını bu kadar yüksek bir oranda yerine getirmeleri, dinlerine ne kadar bağlı olduklarını göstermektedir. Böylece Almanya'daki Sünniler için İslamiyet'in sadece bir inanış değil, aynı zamanda da bir yaşam biçimi olduğunu söyleyebiliriz. Bu durum Alevilerin çoğunluğu için geçerli değildir. Alevilerin sadece % 49'u İslamiyet'in koşullarına göre yaşadığını söylemektedir. Bunu da Alevilerin Sünnilerden farklı bir İslamiyet anlayışı olduğuna bağlamak gereklidir. Yapılan ankete göre diğer bir husus ise Alevilerin ve Sünnilerin oruç tutma alışkanlığıdır:

Tablo 12: Alevilerde ve Sünnilerde Oruç Tutma Alışkanlığı (Yüzdeler olarak)



Kaynak: BAMEF, 2009: 157

Ankete göze çarpan diğer bir nokta ise Sünniler ve Alevilerde neredeyse aynı oranda kişilerin hiç oruç tutmadığını söylemesidir. Ankete katılan Alevilerin % 75,7'si kısmen veya her zaman oruç tuttuğunu belirtilmektedir. Fakat buradan hareketle oruç tutma hususunda bir açıklama yapılmamıştır; çünkü Aleviler, Sünnilere göre oruç tutma konusunda farklılık göstermektedir. Nitekim Korkmaz'ın ifadesine göre Aleviler, Muharrem ayında sadece 12 gün oruç tutarlar (Kormaz 2005: 447).

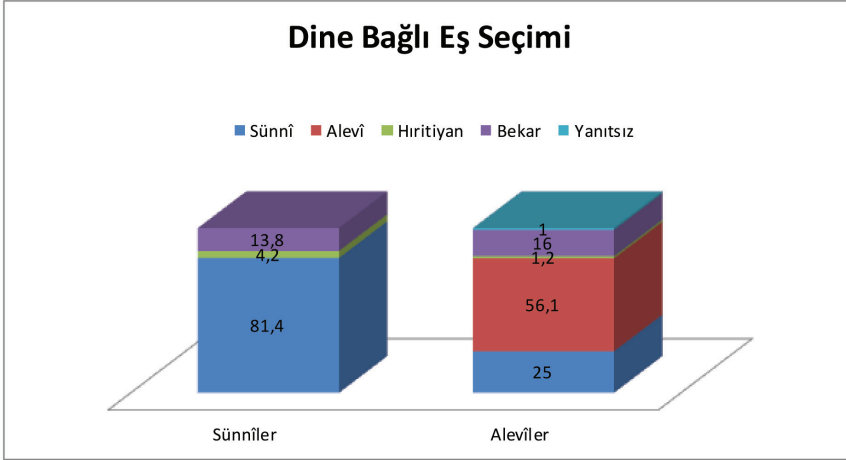
Üçüncü bölümü oluşturan Almanya'ya uyum sağlama çerçevesinde ilk önce Alevilerin ve Sünnilerin eğitim durumu ele alınacaktır. Genel olarak eğitim seviyelerine bakıldığında Alevilerin diğer inanç ve mezheplere mensup insanlara nazaran daha düşük eğitim seviyesine sahip oldukları görülmektedir. Bu durum aşağıdaki tabloda olduğu gibi gösterilmektedir:

Tablo 13: Dine Bağlı Eğitim Seviyeleri (Yüzdeler olarak)

	Hıristiyanlar	Sünniler	Şiiler	Aleviler
İlk Okul Terk	6,9	12,8	8,7	29,4
İlk Okul	23,7	27,3	18	14,7
Orta Okul	27,3	23,1	17,3	14,7
Lise	42,2	36,7	56	41,2

Kaynak: BAMF, 2009: 211

Dine bağlı olarak yapılan eğitim seviyesi konusundaki araştırmada göç eden Müslümanlar arasında Sünniler ve Alevilerin diğer mezhep ve inanca ait olan insanlar arasında daha düşük bir eğitim seviyesi olduğu görülmektedir. Aynı durumun ikinci kuşakta da olduğu ve buna bağlı olarak geldikleri ülkeye göre eğitim seviyelerinin de değiştiği vurgulanmaktadır. Burada özellikle Türkiye'den gelenlerin eğitim seviyesinin diğer ülkelere gelenlere göre daha düşük olduğu göze çarpmaktadır. Aynı sonuca Babka von Gostomski (Babka von Gostomski 2008a: 18) ve Stichs'in araştırmasında da rastlanmaktadır (Stichs 2008: 32). Her ne kadar Stichs, Almanya'da yaşayan Türk kadınlarının eğitim seviyesinin düşük olduğu sonucuna varmış olsa da, başka araştırmalarda günümüzde bu durumun değiştiği görülmektedir. Mesela Alman vatandaşlığını elde eden Türklerin eğitim seviyesinde yükselme olduğu sonucuna varan Haug'ın çalışması buna örnek gösterilebilecek bir araştırmadır (Haug 2002: 129). Araştırmada son olarak öne çıkan yön ise eş seçimidir. Burada farklı dine mensup insanlarla bir arada yaşamada dinin etkisi ele alınmaktadır. Fakat bu soruda göze çarpan yön, Sünnilerle Alevileri değil, Müslümanlarla Alevileri karşılaştırmış olmasıdır. Bir taraftan Diyanet İşleri Bakanlığı'nın web sayfasında Alevilerin Sünnilerle ortak paydası İslamiyet ve Müslümanlık diye belirtilirken³, diğer taraftan Almanya'daki Alevi dernekleri tarafından Aleviliği ayrı bir inanç içerisinde görülmektedir⁴. Bu araştırmada hangi bağlamda Müslümanlarla Aleviler değerlendirildiği soru işareti bırakmaktadır. Sorunun soruluş şekline bağlı olarak bakıldığında Müslümanların % 81'i yine bir Müslüman'la evlendiğini belirtmiştir. Alevilerin % 56'sı ise yine bir Aleviyle evli ve % 25'i Müslüman'la evli olduğunu belirtmektedir. Bu bakımdan eş seçiminde dinin ve mezhebin çok büyük bir etmen olduğu görülmektedir:

Tablo 14: Alevîlerde ve Sünnîlerde Eş Seçiminde Dinin Önemi (Yüzdeler olarak)

Kaynak: BAMF, 2009: 284

Elde edilen verilere bakıldığında din unsuru sadece günlük yaşamda değil aynı zamanda geleceğe yönelik olarak aile kurmada da çok etkilidir. Bu durum kadınlarla erkeklerde farklılık göstermektedir. Soru sorulan kadınların çoğunluğu ya aynı mezhebe mensup biriyle evli veya evlenmek istemektedir. Bu eğilim kadınlara göre erkeklerde daha azdır. Bunun başlıca sebebi Türklerin Almanya'daki demografik yapısıyla ilintilidir. Nitekim 1960'lı yıllarda Almanya'da işçi gücüne ihtiyaç duyulduğunda Türk erkeği daha çok göç etmiştir. Bununla bağlantılı olarak ailelerini yanlarına alma döneminde bile Türkiye'den yine daha çok erkek göç etmiştir. Bu da nüfus oranında Türk erkeklerin kadınlara göre daha fazla olmasına neden olmuştur. Böylece Türk erkekleri için ya Türkiye'den evlenip eşlerini getirme ya da gayrimüslimlerle evlenme zorunluluğu doğmuştur. Tablodan da anlaşılacağı üzere gerek Sünnîler ve Alevîlerde gerekse Hıristiyanlıkta din ve mezhep, her zaman eş seçiminde göz önünde tutulan ve kendi içerisinde kapalı kalan bir yapıya sahiptir. Bu durum da aile içerisinde çok dinliliğin oluşumunu engellemiştir. Bu araştırmadaki amaç Almanya'ya uyum sürecinde farklı inanç ve mezheplere mensup insanlar arasında daha iyi iletişim kurabilmek ve gelecekte daha verimli bir şekilde bir arada yaşamak için gerekli koşulları gözler önüne sermektir.

Sonuç

Bu makalede, özellikle Almanya'da yaşayan Alevilerle Sünniler hakkında yapılan araştırmalar ele alınmıştır. Araştırmaların önemi Alman hükümeti tarafından desteklenmiş ve hedef kitlesinin yine Alman toplumu olmasıdır. Böylece Almanya'da yaşayan Türklerin mensup oldukları inançları farklı bir perspektiften görme fırsatı doğmuştur.

Bu tür çalışmalar her ne kadar 2001 yılındaki saldırılar neticesinde Almanya'da ortaya çıkan din bağlamında İslamiyet'i araştırma ihtiyacı gölgesinde yapılmış olsa da, farklı inançları salt bir şiddet unsuru olarak değil, bir arada yaşamak için gerekli olan karşılıklı iletişimin ve anlayışının önemini ortaya çıkarmıştır. Bu bağlamda Wetzels ve Brettfeld'in 2003 yılında yayımlamış oldukları "Auge um Auge, Zahn um Zahn? Migration, Religion und Gewalt junger Menschen" (Göze Göz, Dişe Diş? Gençlerde Göç, Din ve Şiddet) gibi araştırmalar din, burada daha çok İslamiyet, suç ve şiddeti gibi kavramları bir araya getiren bazı araştırmalar bulunsa da, çoğu şiddetin dinle iliştilmemesi gerektiği sonucuna varmıştır.

Makalede, irdelenen iki araştırmanın da önemi salt İslamiyet'i genel geçer birtakım ifadelerle değerlendirmedikleri, tam aksine inançları kendi içerisinde ayrıştırarak Alman toplumu için kapalı bir kutu olmaktan çıkarmaya çalışmasıdır. Fakat ehemmiyetle hazırlanan anketler her ne kadar Almanya'da yaşayan ve Türkiye'den göç eden Alevilerin ve Sünnilerin yaşam biçimlerindeki farklılıkları ve benzerlikleri gözler önüne sermeye çalışmışsa da, bazı bölümlerde anketlerin Sünnî eksen içinde hazırlanması, Aleviliğin gözden çıkarıldığı düşüncesini doğurmaktadır. Bu eleştirel boyutu Almanya'da hizmet veren Alevî derneklerin çalışmalarıyla da örneklen-direbiliriz.⁵ Aleviliğin tanımı Diyanet İşleri Bakanlığı'nın Web-Sayfasında her ne kadar İslamiyet içerisinde değerlendirilse de, kendilerine özgü inanç biçimleriyle Sünnilerden, hatta İslamiyet'ten ayrılan yönleri günümüzde çok tartışılan bir husustur.⁶ Her iki inancın birbirinden farklı, daha doğrusu kendine özgü esasları olduğundan dolayı, sonuçların ne kadar güvenilir olduğu tartışmalıdır.

Bu bağlamda ankette verilen Oruç ve cami ziyareti sorularıyla ilgili sonuçlarda Alevilerin kendine has gelenekleri ve ayinleri dikkate alınmamasından dolayı, inançlarına bağlılık konusunda sanki her iki inanç arasında büyük bir uçurum varmış izlenimi doğurmaktadır. Bu da Türkiye'den göç eden Alevilerle Sünnilerin günlük yaşam biçimleri hakkında verilen nesnelliği konusunda soru işareti bırakmaktadır. Eğer Alevilerle Sünniler için hazırlanan anketlerde mesela cami yerine ibadethane gibi daha genel kavram kullanılmış olsaydı, daha nesnel bir sonuç elde edilirdi. Birinci araştırmadan farklı olarak, ikinci araştırma her ne kadar Müslümanlarla Alevileri ayırmış görünse de sorular yine Sünnî ekseninde hazırlandığı görülmektedir. Bu

durum her iki araştırmanın hazırladığı anketlerde hemen hemen aynı sonucu elde etmelerine neden olmuştur.

Burada göze çarpan bir diğer husus ise eğitim seviyesiyle ilgili değerlendirmedir. Ele alınan iki çalışmada da Türkiye’den gelen farklı inançların başka ülkelerden gelenlerle karşılaştırıldığında eğitim seviyesinin düşük olması, bir olumsuzluk olarak değil, tam aksine Müslümanların eksikliklerini fark edip buna yönelmesini gerektiği olarak değerlendirilmelidir. Alman hükümeti eğitimi destekleme adına talebe bağlı olarak ilkokullarda İslam din dersi yanı sıra Alevilik dersi vermeye başlamıştır. Böylece inançlarını öğrenme ve okullarda daha rahat hissedip performanslarını artırmaya çalışılmaktadır.

Çoğunluğun Hıristiyan olduğu bir toplumda önyargıları ortadan kaldırmak ve Aleviliğin temel kavramlardan biri olan “Hoşgörü” kavramıyla bağdaştırabileceğimiz dinler arası diyalogu güçlendirme adına yapılan bu araştırmaların önemi gün geçtikçe artmaktadır. Bu bakımdan gelecekte bir arada yaşamının yolu din, dil, ırk ve mezhep ayrımı yapılmaksızın, sevgi ve hoşgöründen geçmektedir.

Sonnotlar

- ¹ Semah dönmek: Cemdeki on iki hizmet sıralamasında yer alan, cem ve muhabbet toplantılarında müzik eşliğinde yapılan kutsal dansı gerçekleştirmek. Korkmaz, 2005, S. 592-593.
- ² Ayrıntılı bilgi için bkz. Bundesamt für Migration und Flüchtlinge (2009). Muslimisches Leben in Deutschland. Nürnberg: http://www.bmi.bund.de/cae/servlet/contentblob/566008/publicationFile/31710/vollversion_studie_muslim_leben_deutschland_.pdf, s. 97 (Erişim tarihi: 17.12.2012)
- ³ Ayrıntılı bilgi için bkz. Diyanet İşleri Başkanlığı Web sayfasındaki Alevilik tanımı: www.diyaret.gov.tr/turkish/dy/DiniBilgilerDetay.aspx?ID=688 2013 (Erişim tarihi: 08.01.2013)
- ⁴ Ayrıntılı bilgi için bkz. Almanya Alevi Birlikleri Federasyonu (AABF) Web sayfasına: <http://alevi.com/de/> (Erişim tarihi: 22.12.2013)
- ⁵ Ayrıntılı bilgi için bkz. Avusturya Alevi Birlikleri Federasyonu Web sayfasına: <http://www.aleviten.or.at/menuleft/newsdetail/article/aabf-alevik-derslerini-verecek-oegretmenlere-zerfikalarini-verdi.html> (Erişim tarihi: 22.12.2013) ve Almanya Alevi Birlikleri Federasyonu (AABF) Web sayfasına: <http://alevi.com/de/> (Erişim tarihi: 22.12.2013)
- ⁶ Ayrıntılı bilgi için bkz. Kırkıncı Mehmed, 2007, S. 60-67

Kaynakça

Almanya Alevi Birlikleri Federasyonu (AABF). <http://alevi.com/de/> (Erişim tarihi: 22.12.2013)

Avusturya Alevi Birlikleri Federasyonu:

<http://www.aleviten.or.at/menuleft/newsdetail/article/aabf-alevik-derslerini-verecek-oegretmenlere-zerfikalarini-verdi.html> (Erişim tarihi: 22.12.2013) ve

- BABKA von Gostomski, Christian (2008a). *Türkische, griechische, italienische und polnische Personen sowie Personen aus den Nachfolgestaaten des ehemaligen Jugoslawien in Deutschland. Erste Ergebnisse der Repräsentativbefragung. Ausgewählte Migrantengruppen in Deutschland 350 Literatur 2006/2007*. Nürnberg: Bundesamt für Migration und Flüchtlinge.
- BABKA von Gostomski, Christian ve Sticks, Anja (2008b). "Der Einfluss von Gelegenheitsstrukturen auf die Häufigkeit des Kontaktes von Zuwanderern mit Deutschen". der. Hillmann, Felicitas ve Windzio, Michael. *Migration und städtischer Raum. Chancen und Risiken der Segregation und Integration*. Opladen: Budrich UniPress. S. 279-296.
- BARTSCH, Patrick (2002). "Aleviten" der. Elger, Ralf. *Kleines Islam Lexikon*. Bonn: Bundeszentrale für politische Bildung. S. 30.
- BAYTEKIN, Binnaz (1997). "Über die Migrantenliteratur". *Sakarya Üniversitesi, Fen Edebiyat Fakültesi Dergisi*. Sakarya: Sakarya Üniversitesi Matbaası. S. 46-55.
- BREITFELD, Katrin ve Wetzels, Peter (2007). *Muslime in Deutschland*. Berlin: Bundesministerium des Innern.
- Bertelsmann Stiftung (2008). *Religionsmonitor 2008. Muslimische Religiosität in Deutschland*. Gütersloh: Bertelsmann Stiftung.
- Bundesamt für Migration und Flüchtlinge (2009). *Muslimisches Leben in Deutschland*. Nürnberg: http://www.bmi.bund.de/cae/servlet/contentblob/566008/publicationFile/31710/vollversion_studie_muslim_leben_deutschland_.pdf
- Bundesinstitut für Bevölkerungsforschung ve Statistisches Bundesamt (2008). *Daten, Fakten, Trends zum demographischen Wandel in Deutschland*. Wiesbaden: Bundesinstitut für Bevölkerungsforschung und Statistisches Bundesamt.
- Diyanet İşleri Başkanlığı. www.diyenet.gov.tr (Erişim tarihi: 17.12. 2012)
- GERLACH, Julia (2006). *Zwischen Pop und Jihad. Muslimische Jugendliche in Deutschland*. Berlin: Ch. Links.
- HALM, Dirk ve Sauer, Martina (2005). *Freiwilliges Engagement von Türkinnen und Türken in Deutschland*. Essen: Zentrum für Türkeistudien.
- HALM, Dirk ve Sauer, Martina (2007). *Bürgerschaftliches Engagement von Türkinnen und Türken in Deutschland*. Wiesbaden: Verlag für Sozialwissenschaften.
- HAUG, Sonja (1997). *Soziales Kapital. Ein kritischer Überblick über den aktuellen Forschungsstand*. Mannheim: MZES.
- HAUG, Sonja (2002). "Familienstand, Schulbildung und Erwerbstätigkeit junger Erwachsener. Eine Analyse der ethnischen und geschlechtsspezifischen Ungleichheiten – Erste Ergebnisse des Integrations-surveys des BiB". *Zeitschrift für Bevölkerungswissenschaft. Wiesbaden: Bundesinstitut für Bevölkerungsforschung*. S. 115-144.
- KLAUSEN, Jytte (2007). *Europas muslimische Eliten*. Bonn: Bundeszentrale für politische Bildung.
- KIRKINCI, Mehmed. (2007). *Alevilik Nedir?*. İstanbul: Zafer Yayınları.
- KORKMAZ, Esat. (2005). *Alevilik ve Bektaşilik. Terimler Sözlüğü*. İstanbul: Anahtar Kitaplar.

- REISSLANDT, Carolin. (2005). *Von der "Gastarbeiter"-Anwerbung zum Zuwanderungsgesetz, Die Bundeszentrale für politische Bildung*. http://www1.bpb.de/themen/6XDUPY,2,0,Von_der_GastarbeiterAnwerbung_zum_Zuwanderungsgesetz.html
- TIETZE, Nikola (2004). "Formen der Religiosität junger männlicher Muslime in Deutschland und Frankreich". der. Göle, Nilüfer; Ammann, Ludwig. *Islam in Sicht. Der Auftritt von Muslimen im öffentlichen Raum*. Bielefeld: transcript. S. 239-264.
- THIESSEN, Barbara (2008). *Muslimische Familien in Deutschland. Alltagserfahrungen, Konflikte, Ressourcen. Expertise im Auftrag des Bundesministeriums für Familie, Senioren, Frauen und Jugend*. Berlin: <http://www.bmfsfj.de/bmfsfj/generator/RedaktionBMFSFJ/Abteilung2/Pdf-Anlagen/muslimische-familien-indeutschland,property=pdf,bereich=bmfsfj,sprache=de,rwb=true.pdf>, Zugriff am 10.01.2013.
- SÖKEFELD, Martin Der. (2008a). *Aleviten in Deutschland. Identitätsprozesse einer Religionsgemeinschaft in der Diaspora*. Bielefeld: transcript.
- SÖKEFELD, Martin (2008b). "Aleviten in Deutschland. Kommentar zu den Daten der Umfrage. Muslimische Religiosität in Deutschland". der. Bertelsmann Stiftung. *Religionsmonitor 2008. Muslimische Religiosität in Deutschland*. Gütersloh: Bertelsmann Stiftung. S. 32-37.
- SÖKEFELD, Martin (2008c). "Aleviten in Deutschland – Von takiye zur alevitischen Bewegung". der. Sökefeld, Martin. *Aleviten in Deutschland: Identitätsprozesse einer Religionsgemeinschaft in der Diaspora*. Bielefeld: transcript. S. 7-36.
- STICHS, Anja (2008). *Arbeitsmarktintegration von Frauen ausländischer Nationalität in Deutschland*. Nürnberg: Bundesamt für Migration und Flüchtlinge. Working Paper Nr. 20.
- Türk Dil Kurumu. www.tdk.gov.tr (Erişim tarihi: 19.12. 2012)
- WENSIERSKI, Hans-Jürgen von ve Lübcke, Claudia (2007). *Junge Muslime in Deutschland. Lebenslagen, Aufwuchsprozesse und Jugendkulturen*. Opladen: Barbara Budrich.
- WETZELS, P. ve Brettfeld, K. (2003). *Auge um Auge, Zahn um Zahn? Migration, Religion und Gewalt junger Menschen*. Münster: LIT.