



Fen ve Matematik Alanı Mezunlarının 2014 Yılı KPSS-P10 ve KPSS-P121 Puanlarının Farklı Değişkenler Açısından Karşılaştırılması

Ali YILMAZ¹ ve Osman YILDIRIM^{2*}

¹Talim ve Terbiye Kurulu Başkanlığı, Ankara

² Öğretmen Yetiştirme ve Geliştirme Genel Müdürlüğü, Ankara

Alındı: 06.10.2015 – Düzeltildi: 26.04.2016 - Kabul Edildi: 28.04.2016

Özet

Bu çalışmanın amacı, fizik, kimya, biyoloji ve matematik alanına kaynak teşkil eden bölümlerden mezun olan, 2014 yılı Kamu Personeli Seçme Sınavına katılan ve atanan öğretmen adaylarının başarı durumlarının karşılaştırılmasıdır. Araştırma, eğitim fakülteleri ile diğer fakültelerin fizik, kimya, biyoloji ve matematik alanlarından mezun, öğretmenlik alan bilgisi testine katılan ve ataması yapılan öğretmen adayları üzerinden gerçekleştirilmiştir. Bu çalışmada elde edilen veriler üzerinden betimsel istatistikler hesaplanmış ve karşılaştırmalar yapılmıştır. Öğretmenlik alan bilgisi testine katılan 40.565 adayın KPSSP-10 sınavı KPSSP-121 testinin 60-100 puan aralığı, cinsiyet, doğru cevap ortalamaları, atanmaların sayısal dağılımları, atama başarı puan ortalamaları birbiri ile kıyaslanmıştır. Bu sınavlarda eğitim fakültesinden mezun olan öğretmen adaylarının puan ortalamaları diğer fakülte mezunlarına göre yüksek çıkmıştır. Bu çalışma sonuçlarının Türkiye'nin öğretmen yetiştirme ve istihdam politikalarına katkı sağlayacağı düşünülmektedir.

Anahtar Kelimeler; Öğretmen yetiştirme, eğitim fakültesi, Öğretmenlik Alan Bilgisi Testi.

Giriş

Her eğitim sistemi ait olduğu toplumun normlarını yansıtmak ve o toplumun eğitimden belediklerini gerçekleştirmekle yükümlüdür. Bu yükümlülüğün gerçekleşmesinde en büyük rol öğretmene düşmektedir. Öğretmenlik mesleği, eğitim sektörü ile ilgili olan sosyal, kültürel, ekonomik, bilimsel ve teknolojik boyutlara sahip, alanda özel uzmanlık bilgi ve

* Sorumlu Yazar: e-mail: osmanyildir@gmail.com

becerisini temel alan, akademik çalışma ve mesleki formasyonu gerektiren, profesyonel statüde bir uğraşı alanıdır (Bahar, 2011; Erden, 1998).

Öğretmenlik mesleğine rastgele ya da zorunlu olarak girmiş, kişisel ve mesleki nitelikleri uygun olmayan öğretmenlerin, sistem içerisinde başarılı olmaları beklenemez (Eraslan, 2004; Tan, 1989). Eğitim sisteminin girdilerini ve sürecini yöneten en önemli bileşen olan öğretmenin niteliği, bütün olarak sistemin kalitesini de etkilemektedir (Odione, 1979; aktaran Eraslan, 2004). Bu nedenle sistemde yer alacak nitelikli öğretmenlerin seçimi son derece önemli bir hâl almaktadır. Castetter (1986) Öğretmen seçimi kavramını; “Belli adayların özelliklerinin, eğitim kurumlarınca tanımlanmış belli öğretim düşünce şartlarına uygunluğunun denendiği bir süreç olarak tanımlamaktadır [akt.] Eraslan, 2004).

Türkiye’de Cumhuriyetin kurulmasından günümüze kadar farklı öğretmen yetiştirme, seçme, atama usulleri ve esasları uygulanmış ve farklı sonuçlarla karşı karşıya kalınmıştır. 1950’li yıllardan sonra öğrenci sayısında görülen artış, ülkede ortaya çıkan öğretmen açığının değişik kaynaklardan, farklı yöntemlerle giderilmesine yönelik eğilimleri beraberinde getirmiştir. Bu gibi uygulamalar öğretmenin statüsünü, niteliğini ve yeterliğini olumsuz yönde etkilemiştir. Bu doğrultudaki uygulamalar; yedek subay öğretmen uygulaması (1960), vekil öğretmen uygulaması (1961), öğretmenlik formasyonu uygulaması (1970), mektupla öğretmen yetiştirme uygulaması (1974), hızlandırılmış programla öğretmen yetiştirme uygulaması (1975), asker öğretmenlik (1987), yükseköğretim programı mezunlarından koşul aranmaksızın öğretmen ataması (1996) ve açık öğretim yolu ile İngilizce ve okul öncesi öğretmen yetiştirilmesi (1999) şeklinde sıralanabilir (Akyüz, 2003; Kaya, 1984).

Öğretmen yetiştiren kurumların hesap verebilirliğinde, mezunlarının sınavlarda elde ettiği puanlar önemli bir göstergedir. Bu puanlar, sınavın geçerli, yani amaca uygun ölçüm yapması durumunda, mezunlarının istenilen yeterliklere sahip olduğunun göstergesidir. Dolayısıyla bu sınavların en azından bilgi açısından yeterli bireylerle yetersiz bireyleri ayırt edebildiği söylenebilir.

Öğretmenlerin merkezî sınavlarla atanması yeni bir uygulama değildir. İlk olarak Millî Eğitim Bakanlığı tarafından 1985-1991 yılları arasında—Öğretmenlik Yeterlik Sınavı uygulanmış, sonraları 2001 yılında Öğrenci Seçme ve Yerleştirme Merkezi (ÖSYM) tarafından Devlet Memurluğu Sınavı (DMS), 2002 yılından günümüze kadar olan dönemde de yine ÖSYM tarafından Kamu Personeli Seçme Sınavı (KPSS) adı altında sınavlar yapılmaya devam edilmektedir. Bu uygulama çeşitli kesimlerce desteklenmekte ya da eleştirilmektedir. Alan yazın incelendiğinde bu sınavı çeşitli açılardan ele almış birçok çalışma görülmektedir. Sınavın içeriğine (Başkan ve Alev, 2009; Şahin, 2007), sınav kaygısına (Baştürk, 2007; Tümkeya, Aybek ve Çelik, 2007), öğretmen adaylarının sınava yönelik tutumlarına (Karaca, 2011; Özsarı, 2008), öğretmen görüşlerine (Çimen ve Yılmaz, 2011; Çoban, Gündoğdu ve Zirek, 2009; Döş ve Sağır, 2012; Gündoğdu, Çimen ve Turan, 2008; Kablan ve Turan, 2006; Karataş ve Güleş, 2013; Kılıçkaya, 2009; Odabaş 2010) dair çalışmalar bulunmaktadır. Bu çalışmaların yanı sıra üniversiteye giriş puanı, üniversite mezuniyet başarı puanı ile KPSS başarı puanı arasındaki

ilişkiyi farklı değişkenlerle ele alan çalışmalar da vardır (Açıl, 2010; Atasoy, 2004; Bahar, 2006; Bahar, 2011; Ercoşkun ve Nalçacı, 2009; Ergün, 2005; Kablan, 2010; Özkan ve Pektaş, 2011; Yeşil, Korkmaz ve Kaya, 2007).

Öğretmen atamalarında merkezî sınavlara karşı olanlar ise bu sınavları çeşitli yönlerden eleştirmektedirler. Bu kişiler merkezî sınavların konu alanı bilgisini ölçebileceğini ancak öğretmenlik performansını (Dawe 1984; Cochran Smith 2001; Haney, Madaus ve Kreitzer 1987; Murnane et al. 1991; Popham 1999; Rudner 1987) ve mesleğe bağlılık, şevk, meslektaşlar arası arkadaşlık ve iş birliği vb. duyuşsal özellikleri ölçemeyeceğini (Palladino 1980), sınavdan yüksek puan almanın iyi bir öğretmen olmanın göstergesi olamayacağını (Cross 1985; Hyman 1984; Seeley 1979; Schlechty ve Vance 1984), dolayısıyla bu sınavlarda alınan puanların, öğretmen eğitimi programının başarısının bir göstergesi olamayacağını (Cochran Smith 2001; 2006; Kennedy 1999; Mitchell et al. 2001; Zumwalt ve Craig 2005) ileri sürmektedirler. Merkezî sınavların olumsuz etkileri üzerinde duran bazı yazarlar da öğretmen yetiştiren kurumların programlarını sınav içeriğine uygun hâle getirerek ders çeşitlerini azalttıklarını ifade etmişlerdir (Apple 2001; Barton 2008).

Mevcut çalışmalar fen ve matematik alanlarından mezun ve öğretmenlik mesleğine kaynaklık eden fakültelerden gelen öğrencilerin sınav başarı durumlarının karşılaştırılmasına yönelik bilgiler içermemektedir. Bu sınavları destekleyenler; temelde öğretmenlik yeterliklerinin gözlenebilir, tanımlanabilir ve ölçülebilir olduğunu, bu sınavların kaliteli öğretmenlerden beklenen standartlara göre hazırlanması hâlinde bu niteliklere sahip öğretmen adaylarının bu sınavdan başarılı olacaklarını, böylece nitelikli kişilerin öğretmen olacağını ve bu sayede mesleğin statüsünün de artacağını savunmaktadırlar. Bununla birlikte araştırma sonuçları, fakültede başarılı olan kişilerin bu sınavlarda da başarılı olduklarını göstermektedir. Bu bulguları destekleyen yeterli sayıda araştırma bulunmadığından bu yoruma temkinli yaklaşmak gerekmektedir (Yüksel, 2013).

Bu çalışmada hesap verilebilirliğin bir gereği olarak farklı kaynaklardan gelen öğretmen adaylarına, öğretmenlik alan bilgisi testinin %50 oranında etki etmesinden dolayı, KPSSP-121'den elde ettikleri başarı puanları yukarıda yapılan açıklamalar doğrultusunda öğretmenlik mesleğine yönelik yeterlik ölçüsü olarak alınmış ve birbiri ile karşılaştırılarak hangi kaynaktan gelen öğretmen adaylarının daha yeterli olduğu belirlenmeye çalışılmıştır.

Amaç

Bu çalışmanın amacı, öğretmenlik mesleğine kaynak teşkil eden eğitim fakülteleri ile diğer fakültelerin fizik, kimya biyoloji ve matematik bölümlerinden mezun olanların, 2014 yılı Kamu Personeli Seçme Sınavındaki (KPSS) başarı durumlarının karşılaştırılmasıdır.

Yöntem

Araştırma, çalışmanın amacı doğrultusunda, 2014 yılı öğretmenlik alan bilgisi testine katılan hem eğitim hem de diğer fakültelerinden mezun olan ve aday öğretmen olarak ataması yapılanlar üzerinden gerçekleştirilmiştir. Öğretmenlik alan bilgisi testine fen ve

2014 KPSS'ye Katılan Fen ve Matematik Alanlarından Mezun Olanların...

matematik alanına kaynaklık eden bölümlerden mezun 40.565 aday katılmıştır. Bu çalışmada çalışma grubu evreni oluşturmaktadır. Kamu Personeli Seçme Sınavında adaylar; genel yetenek 60, genel kültür 60, eğitim bilimleri 80, öğretmenlik alan bilgisinde ise 50 soru çözmektedirler. Öğretmen adaylarının KPSSP-10 sınavı KPSSP-121 testi (60-100) puan aralığı, cinsiyet, doğru cevap ortalamaları, atanan öğretmenlerin sayısal dağılımları, atama başarı puan ortalamaları birbiri ile kıyaslanmış ve aradaki farkın anlamlı olup olmadığı incelenmiş ve sınava katılan adayların genel başarı puan ortalamaları asıl belirleyici olarak kullanılmıştır.

Çalışma Grubu:

Araştırma, 2014 yılında düzenlenmiş olan Kamu Personeli Seçme Sınavına eğitim fakültesi ile diğer fakültelerin fizik, kimya, biyoloji ve matematik alanlarından mezun 40.565 adayın KPSSP-10 sınavı KPSSP-121 test puanı üzerinden yürütülmüştür. Bu çalışmadaki çalışma grubu evreni oluşturmaktadır.

Verileri Toplama Aracı:

Söz konusu veriler, Milli Eğitim Bakanlığı İnsan Kaynakları Genel Müdürlüğünden temin edilmiştir.

Verilerin Analizi:

Bu çalışmada; araştırmanın amacı doğrultusunda elde edilen veriler üzerinden, frekans, aritmetik ortalama ve yüzde dağılımlarına göre branşlar bazında (öğretmenlik alan bilgisi testine katılan adaylar) eğitim fakültesi ve diğer fakültelerden mezun olmalarına göre gruplandırılmıştır. 2014 yılı öğretmen atamalarında kontenjanlar bazında belirlenen atamaya esas asgari puanlar kullanılarak iki grubun başarı puan ortalamaları birbiri ile kıyaslanmış ve aradaki farkın anlamlı olup olmadığı incelenmiştir. Bazı branşlarda sınava katılımın yüksek ancak öğretmen kontenjanının düşük tutulması atamaya esas asgari puanı geçen aday sayısının az olması sonucunu doğurmaktadır. Bu durumun geçerli olduğu branşlarda kıyaslanmanın sınırlı kaldığı gözlemlenmiştir. Bu nedenlerden dolayı bulguların yorumlanmasında branşlar bazında sınava katılan adayların genel başarı puan ortalamaları asıl belirleyici olarak kullanılmıştır.

Bulgular

2014 yılı kamu personeli seçme sınavına katılan; matematik, fizik, biyoloji ve kimya alanlarından mezun adayların betimsel istatistik sonuçları aşağıdaki gibidir (Tablo-1).

Alan	Branş	Eğitim fakültesi			Diğer fakülteler*			Genel Toplam
		Kadın	Erkek	Toplam	Kadın	Erkek	Toplam	
Fen ve Matematik Alanları	Fizik	782	918	1.699	3.282	3.023	6.304	8.003
	Kimya	900	760	1.659	3.331	1.402	4.732	6.391
	Biyoloji	1.202	543	1.744	5.276	1.469	6.744	8.488
	Matematik	1.024	1.146	2.169	8.423	7.092	15.514	17.683
	Toplam	3.908	3.367	7.271	20.312	12.986	33.294	40.565

*Fen-edebiyat, fen fakültesi, mühendislik

Söz konusu alanlardan 2014 yılında yapılan öğretmenlik alan bilgisi testine, 40.565 aday katılmıştır. Fen ve matematik alanına kaynaklık eden ve sınava katılan adaylarının 2014 yılı KPSSP-10 sınavı KPSSP-121 test (60-100) puan aralığı, cinsiyet, doğru cevap ortalamaları, atanan öğretmenlerin sayısal dağılımları, atama başarı puan ortalamaları birbiri ile kıyaslanmış ve aradaki farkın anlamlı olup olmadığı incelenmiş ve sınava katılan adayların genel başarı puan ortalamaları asıl belirleyici olarak kullanılmış olup atamaya esas asgari ortalama puan tablo-2’de verilmiştir:

Tablo 2- 2014 Yılı fen ve matematik alanında atananların ortalama puan dağılımı

Alan	Branş	Sınava Katılan	Atanan	Yüzde	Ortalama Puan
Fen ve Matematik Alanları	Fizik	8.003	464	%5,80	80,24
	Kimya	6.391	525	%8,21	79,76
	Biyoloji	8.488	975	%11,49	79,65
	Matematik	17.683	1.285	%7,27	83,53
Toplam/Yüzde		40.565	3.249	%8,01	80,79

Fen ve matematik alanlarından mezun ve kamu personeli seçme sınavına katılan öğretmen adayları atama norm sayısının belirleyiciliğinde ortalama atama puanı 80,79’dur (Tablo-2).

Tablo-3 2014 Yılı kamu personeli seçme sınavına katılan öğretmen adaylarının ortalama başarı puanlarının dağılımı

Alan	Cinsiyet	Katılan	Toplam	KPSSP-121		KPSSP-10		Atanan
				60-100 Puan Ort.	Puan Ort.	60-100 Puan Ort.	Puan Ort.	
Fizik	Erkek	3940	8.003	69,45	64,98	70,25	61,60	255
	Kadın	4063		68,33	62,41	71,52	63,58	209
Kimya	Erkek	2161	6.391	69,66	65,01	70,64	63,17	186
	Kadın	4230		69,13	64,01	71,88	64,77	339
Biyoloji	Erkek	2011	8.488	69,68	64,46	70,48	63,06	235
	Kadın	6477		69,55	64,39	71,69	64,84	740
Matematik	Erkek	8237	17.683	70,44	66,57	72,59	67,25	596
	Kadın	9446		70,59	65,69	74,94	69,63	689
Toplam /Ortalama Puan			40.565	69,6	64,69	71,74	64,73	3.249

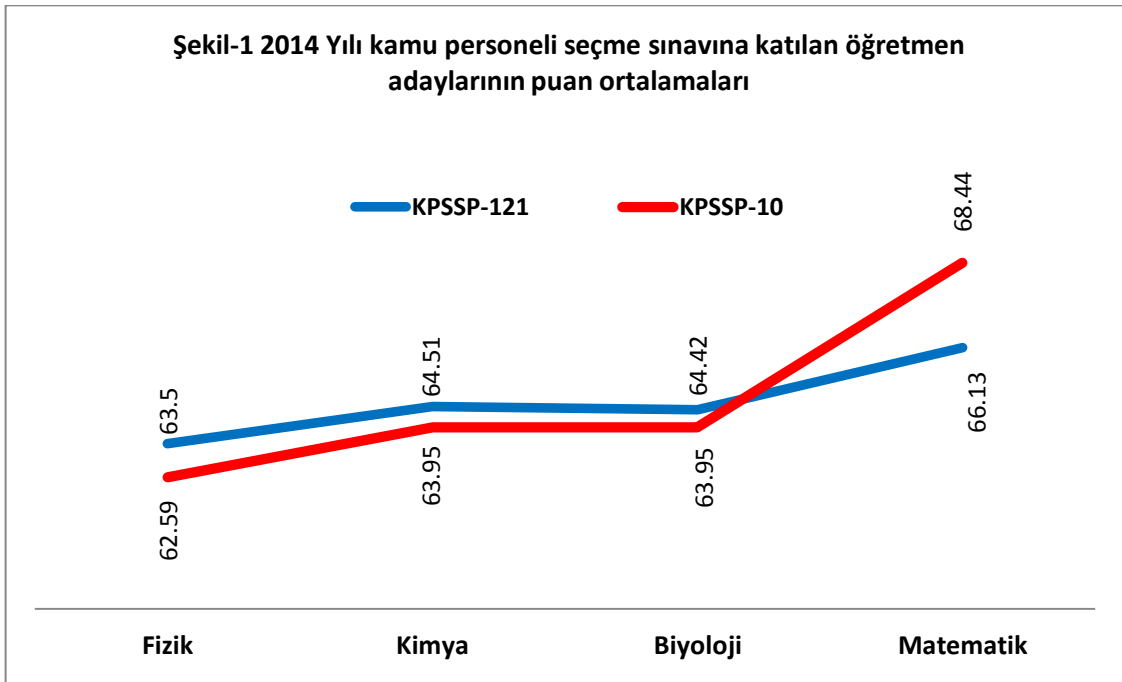
2014 yılı kamu personeli seçme sınavına katılan öğretmen adaylarının öğretmenlik (KPSSP-121) alan bilgisi testi puan ortalaması 64,69 iken, KPSSP-10 puan ortalaması ise 64,73’dür (Tablo-3).

Tablo -4 Öğretmenlik alan bilgisi testine katılan öğretmen adaylarının fakültelere göre ortalama doğru dağılımları

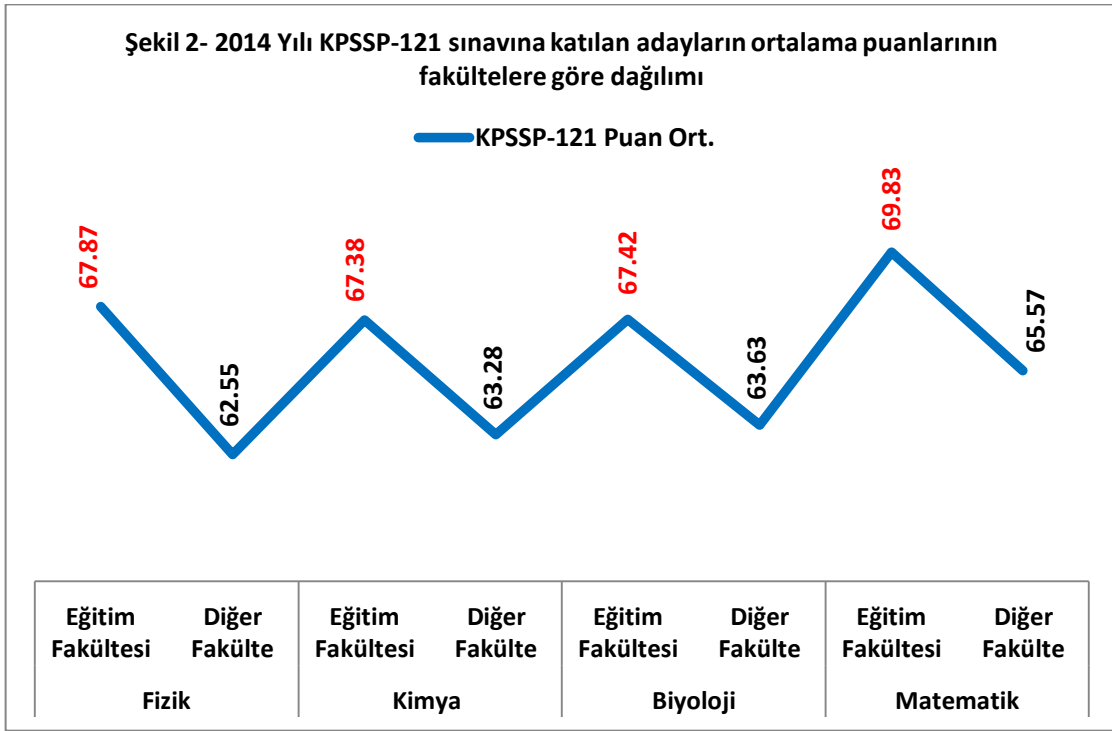
Alan	Cinsiyet	Eğitim Fakültesi				Diğer Fakülteler*			
		Katılan	KPSSP-121		Katılan	KPSSP-121		Atanan	Yüzde
			Ortalama Doğru	Atanan		Ortalama Doğru	Atanan		
Fizik	Kadın	782	22,96	102	13,04	3.282	19,08	107	3,26
	Erkek	917	26,72	120	13,09	3.022	23,98	135	4,47
Kimya	Kadın	900	26,1	123	13,67	3.331	22,87	216	6,48
	Erkek	760	26,76	100	13,16	1.402	25,79	86	6,13
Biyoloji	Kadın	1.201	26,63	226	18,82	5.275	24,12	514	9,74
	Erkek	543	26,61	86	15,84	1.469	25,5	149	10,14
Matematik	Kadın	1.022	22,69	200	19,57	8.423	19,57	489	5,81
	Erkek	1.145	22,88	142	12,40	7.091	22,26	454	6,40
Yüzde/Toplam puan		7.270	25,16	1.099	%15,12	33.295	22,89	2.150	%6,46

*Fen-edebiyat, fen fakültesi, mühendislik

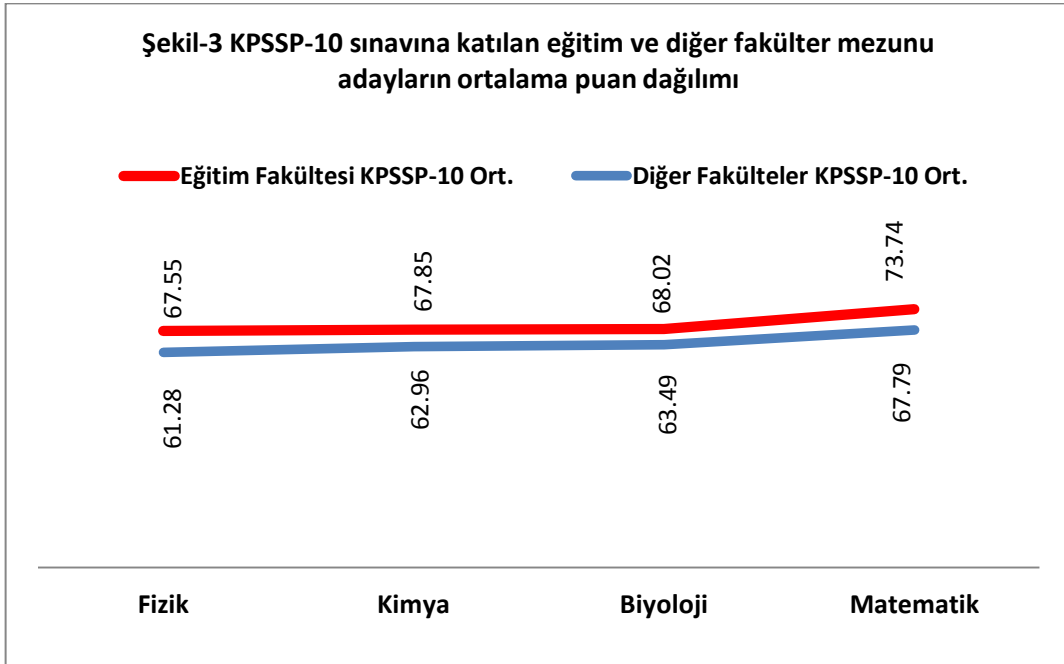
Fen ve matematik alanlarından mezun ve 2014 yılı kamu personeli seçme sınavına katılan ve atanan öğretmen adaylarının fakültelere göre karşılaştırılmasında eğitim fakültesi mezunu (7.270) öğretmenlerin (1.099) %15,12'si, diğer fakültelerden mezun (33.295) öğretmen adaylarının ise (2.150) %6,46'sı atanmıştır (Tablo-4).



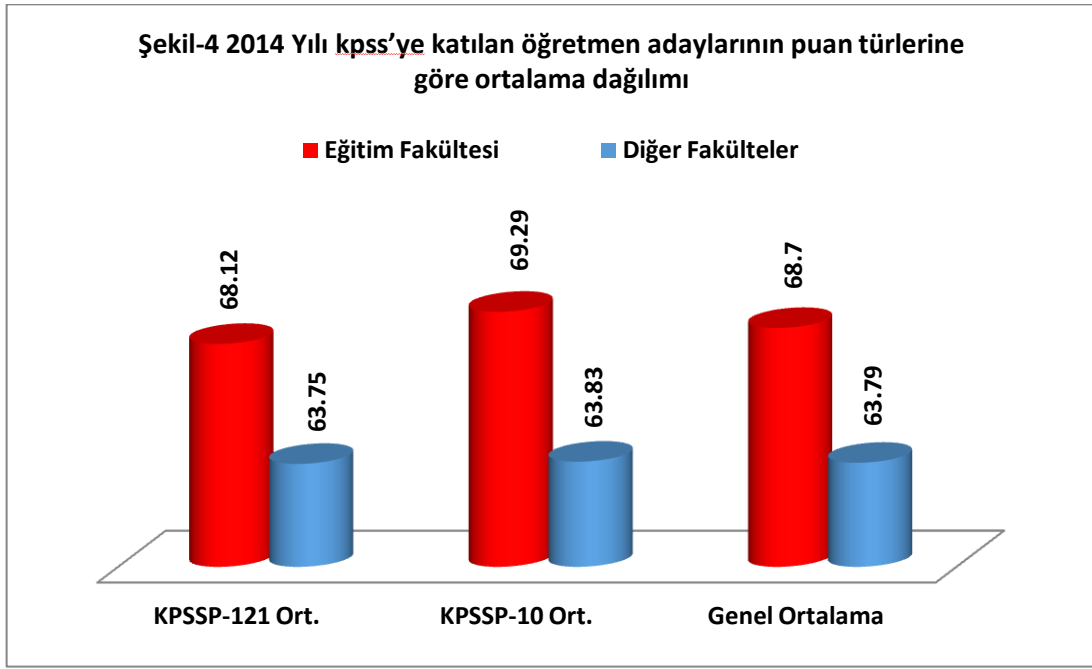
2014 yılında kamu personeli seçme sınavına katılan (fizik, kimya ve biyoloji) adayların KPSSP-121 puan ortalaması matematik branşına göre yüksek çıkarken, matematik alanında sınava katılan adaylarda ise KPSSP-10 puan ortalaması diğer branşlara göre yüksek çıkmıştır (Şekil-1).



2014 yılında kamu personeli seçme sınavına katılan eğitim fakültesi mezunu (5.270) adayların KPSSP-121 puan ortalaması 68,12 iken diğer fakültelerden mezunu (33,295) olanların ise puan ortalaması ise 63,75'dir (Şekil-2).



2014 yılında kamu personeli seçme sınavına katılan eğitim fakültesi mezunu (5.270) adayların KPSSP-10 puan ortalaması 69,29 iken diğer fakülteler mezunu (33.295) adayların puan ortalaması ise 63,83'dür (Şekli-3).



2014 yılı kamu personeli seçme sınavına katılan eğitim fakültesi mezunu 5.270 öğretmen adayının genel ortalama puanı 68,7'dir. Diğer fakültelerden mezun 33.295 öğretmen adayının puan ortalaması ise 63,79'dur (Şekil-4).

Sonuçlar

Ülkemizde nitelikli öğretmenin seçilmesine yönelik son on beş yıldır merkezi sınav sistemi uygulanmaktadır. Adaylar KPSSP-10 olarak adlandırılan puan türünde, genel yetenek (0.15), genel kültür (0.15), eğitim bilimleri (0.20) ve 2013 yılından itibaren ise (KPSSP-121) de öğretmenlik alan bilgisi (0.50) sorularını cevaplamaktadırlar.

Profesyonel bir meslek olan öğretmenlik mesleğinin "Fen ve Matematik" alanlarında istihdamın hangi kaynaklardan ve nasıl karşılandığı belirlenerek mesleğe ilişkin istihdam politikaları hakkında görüş, yorum ve öneri geliştirmek, eğitimde hesapverilebilirlik ışığında KPSS puanları adayların yeterlik ölçüsü olarak alındığında asıl görevi öğretmen yetiştirmek olan eğitim fakülteleri ile diğer fakülte mezunlarının öğretmenlik mesleğine yönelik yeterlikleri karşılaştırılmıştır.

Öğretmenlik alan bilgisi testine katılan öğretmen adayları Kamu Personeli Seçme Sınavında; genel yetenek (60) genel kültür (60) eğitim bilimleri (80) ve öğretmenlik alan bilgisi testi(50) sorularını cevaplamaktadırlar. Bu sınava fen ve matematik alanlarından 2014 yılında 40.565 öğretmen adayı katılmıştır. Atanan öğretmen adaylarının genel ortalama atama puanı, atama norm sayısının belirleyiciliğinde şekillenmiş olup ortalama atama puan 80,79'dur.

Eğitim fakültesi mezunu ve öğretmenlik alan bilgisi sınavına katılan öğretmen adaylarının genel ortalama puanı 68,7 iken bu durum diğer fakülte mezunlarında 63,79 da kalmıştır.

2014 yılında öğretmenlik alan bilgisi testine katılan eğitim fakültesi mezunu 7.270 öğretmen adayının (1.099) %15,12'si atanırken, bu durum diğer fakülte mezunu 33.295 adayın (2.150) %6,46'sı atanmıştır. Bu yüzdeler incelendiğinde, eğitim fakültesi çıkışlı öğretmen adaylarının diğer fakülte çıkışlı adaya oranla daha başarılı olduğu görülebilir. Eğer bu sonuçlar yine Yüksel'e (2013) göre değerlendirilirse eğitim fakültesi çıkışlı öğretmen adaylarının istenen yeterliklere diğer fakülte mezunlarına göre daha fazla sahip olduğunu söylemek mümkündür.

Araştırma verileri ışığında eğitim fakültesi öğrencilerinin diğer fakülte mezunlarına göre özellikle fen ve matematik alanlarında başarılı oldukları ve daha fazla oranda atanmaya hak kazandıkları gözlenmektedir. Yine bu sonuçlar göstermektedir ki, eğitim fakültesi dışındaki kaynaklardan gelen öğretmen adaylarının öğretmenlik mesleğine ilişkin istenen yeterliklere eğitim fakültelerinden mezun olan adaya göre manidar bir şekilde daha az sahip olmalarına rağmen eğitim fakültelerine göre sayıca daha fazladırlar.

Öneriler

Öğretmenlik alan bilgisi testine katılan adayların sınav başarı ortalama puanları dikkate alındığında eğitim fakültesi mezunu öğretmen adaylarının ortalama başarı puanları diğer fakülte mezunlarına göre daha yüksek çıkmıştır. Diğer fakültelerden mezun öğretmen adaylarının (öğretmenlik alan bilgisi testi başarı puanları) ise ortalamanın altında kaldığı gözlenmiştir. Bu yolla hangi kaynaktan gelen öğretmen adaylarının yeterli olduğunun tespiti ve bunun sonucunda da öğretmen alımındaki kaynakların ve istihdam politikalarının sorgulanması gerekmektedir.

Bu araştırmanın sonuçları fen ve matematik alanlarının istihdam politikasında kullanılabilecek bilimsel veri ya da dayanağı sağlamakta olup eğitim fakültesi mezunlarının öncelikli olarak tercih edilmesi gerektiğini öneri olarak sunmaktadır. Yine bu sonuçlar göstermektedir ki eğitim fakültesi dışındaki kaynaklardan gelen öğretmen adaylarının öğretmenlik mesleğine ilişkin istenilen yeterliklere eğitim fakültelerinden mezun olan adaya göre daha az sahip oldukları söylenebilir. Atav ve Sönmez (2013)'in belirttiği gibi özellikle istihdam politikası için bilimsel veri ya da dayanaklar gereklidir. Bu araştırmanın sonuçları fen ve matematik alanlarının istihdam politikasında kullanılabilecek bilimsel veri ya da dayanağı sağlamakta olup eğitim fakültesi mezunlarının öncelikli olarak tercih edilmesi gerektiğini öneri olarak sunmaktadır.

Kaynaklar

- Açıl, Ü. (2010). *Öğretmen adaylarının akademik başarıları ile KPSS puanları arasındaki ilişkinin çeşitli değişkenler açısından incelenmesi*. Yayınlanmamış yüksek lisans tezi. Mustafa Kemal Üniversitesi, Hatay.
- Apple, M. W. (2001). Markets, standards, teaching, and teacher education. *Journal of Teacher Education*, 52(3), 182–196.
- Atasoy, B. (2004). *Eğitim fakültelerinin ÖSS ve KPSS puanları yönünden karşılaştırılması*. Eğitim Fakültelerinde Yeniden Yapılandırmanın Sonuçları ve Öğretmen Yetiştirme Sempozyumu, 83-112, Ankara.
- Akyüz, 2003 Akyüz, Y. (2003). *Eğitim tarihimizde günümüze kadar öğretmen yetiştirilmesi ve sağlanması ilkeleri uygulamaları*. Çağdaş Eğitim Sistemlerinde Öğretmen Yetiştirme Ulusal Sempozyumu. 21-23 Mayıs, Sivas.

2014 KPSS'ye Katılan Fen ve Matematik Alanlarından Mezun Olanların...

- Atav, E. ve Sönmez, S. (2013). Öğretmen adaylarının Kamu Personeli Seçme Sınavı (KPSS)'na ilişkin görüşleri. *Hacettepe Üniversitesi Eğitim Fakültesi Dergisi*, Özel Sayı (1), 01-13.
- Bahar, H. H. (2011). ÖSS puanı ve lisans mezuniyet notunun KPSS 10 puanını yordama gücü. *Eğitim ve Bilim*, 36(162), 168-181.
- Bahar, H. H. (2006). KPSS puanlarının akademik başarı ve cinsiyet açısından değerlendirilmesi. *Eğitim ve Bilim*, 31(140), 68-74.
- Barton, M. L. (2008). A study of the response to accountability and standardized testing in a state university system: *Predictive models, gatekeeping strategies, and intervention in teacher education*. Unpublished Ed.D thesis. Indiana University of Pennsylvania, Indiana.
- Başkan, Z. ve Alev, N. (2009). Kamu Personeli Seçme Sınavında çıkan soruların öğretmenlik meslek derslerine göre kapsam geçerliliği. *Hasan Ali Yücel Eğitim Fakültesi Dergisi*, 11(1), 29-49.
- Baştürk, R. (2007). Kamu Personeli Seçme Sınavına hazırlanan öğretmen adaylarının sınav kaygı düzeylerinin incelenmesi. *Fırat Üniversitesi Sosyal Bilimler Dergisi*, 17(2), 163-176.
- Cochran-Smith, M. (2001). The outcomes question in teacher education. *Teaching & Teacher Education*, 17(5), 527-546.
- Cross, L. H. (1985). Validation of the NTE tests for certification decisions. *Educational Measurement: Issues and Practice*, 4(3), 7-10.
- Çimen, O. ve Yılmaz, M. (2011). Biyoloji öğretmen adaylarının KPSS ile ilgili görüşleri. *Gümüşhane Üniversitesi Sosyal Bilimler Elektronik Dergisi*, 4, 159-172.
- Çoban, B., Gündoğdu, C. ve Zirek, O. (2009). Beden eğitimi ve spor öğretmen adaylarının Kamu Personeli Seçme Sınavı (KPSS) ile ilgili görüşlerinin değerlendirilmesi. *E-Journal of New World Sciences Academy*, 4(4), 244-255.
- Dawe, H. A. (1984). *Teaching: A performing art*. *Phi Delta Kappan*, 65(8), 548-552.
- Döş, İ. ve Sağır, M. (2012). *Öğretmen adaylarının öğretmenlik mesleğine atama durumuna ilişkin algıları*. 7. Ulusal Eğitim Yönetimi Kongresi, 24-26 Mayıs 2012, Malatya.
- Eraslan, L. (2004). *Öğretmenlik mesleğine girişte Kamu Personeli Seçme Sınavı (KPSS) yönteminin değerlendirilmesi*. *Uluslararası İnsan Bilimleri Dergisi* (1), www.insanbilimleri.com, Erişim Tarihi: Temmuz 2014.
- Ercoskun, M. H. ve Nalçacı, A. (2009). Sınıf öğretmeni adaylarının ÖSS, akademik ve KPSS başarılarının çeşitli değişkenler açısından incelenmesi. *Kastamonu Eğitim Dergisi*, 17(2), 479-486.
- Erden, M. (1998). *Öğretmenlik mesleğine giriş*. İstanbul: Alkım Yayınları.
- Ergün, M (2005). İlköğretim okulları öğretmen adaylarının KPSS'deki başarı düzeylerinin bazı değişkenlere göre incelenmesi (Kastamonu ili örneği). *Kastamonu Eğitim Dergisi*, 13(2), 311-326.
- Gündoğdu, K., Çimen, N. ve Turan, S. (2008) Öğretmen adaylarının kamu personeli seçme sınavına (KPSS) ilişkin görüşleri. *Ahi Evran Üniversitesi Eğitim Fakültesi Dergisi*, 9(2), 35-43.
- Haney, W, Madaus, G., & Kreitzer, A. (1987). Charms talismanic: Testing teachers for improvement of American education. *Review of Research in Education*, 14(1), 169-238.
- Kablan, Z. ve Turan, H. (2006). *Öğretmenlik mesleğine girişte kullanılan kamu personeli seçme sınavı (KPSS) hakkında öğretmen adaylarının görüşleri*. XV. Ulusal Eğitim Bilimleri Kongresi, Muğla Üniversitesi, Muğla.
- Kablan, Z. (2010). Akademik mezuniyet ortalama puanı ile KPSS baş arı puanı arasındaki ilişki. *Uludağ Eğitim Fakültesi Dergisi*, 23(2), 451-470.
- Karaca, E. (2011). Öğretmen adaylarının Kamu Personeli Seçme Sınavına (KPSS) yönelik tutumları. *Akademik Bakış Dergisi*, 23, 1-18.
- Karataş, S. ve Güleş, H. (2013). Öğretmen atamalarında esas alınan merkezi sınavın (KPSS) öğretmen adaylarının görüşlerine göre değerlendirilmesi. *Kuramsal Eğitimbilim Dergisi*, 6(1), 102-119.
- Kaya, Y.K. (1984). İnsan Yetiştirme Düzenimiz, Ankara: *Hacettepe Üniversitesi Yayınları*.

- Kennedy, M. (1999). The problem of evidence in teacher education. In R. A. Roth (Ed.), *The role of the university in the preparation of teachers* (pp.87-107). London, Falmer Press
- Kılıçkaya, F. (2009). *İngilizce öğretmen adaylarının KPSS hakkındaki görüş ve önerileri*. XVIII. Ulusal Eğitim Bilimleri Kurultayı, Ege Üniversitesi, İzmir.
- Mitchell, K. J., Robinson, D. Z., Plake, B. S., & Knowles, K. T. (Eds.) (2001). *Testing teacher candidates: The role of licensure tests in improving teacher quality*. National Research Council Committee on Assessment and Teacher Quality. Washington, DC: National Academy Press.
- Murnane, R. J., Singer, J. D., Willett, J. B., Kemple, J. J., & Olsen, R. J. (1991). *Who will teach? Policies that matter*. Cambridge, MA: Harvard University Press.
- Palladino, J. (1980). The charade of testing teacher competency: Relevant criticism for the New York State Education Commissioner's Task Force on Teacher Education and Certification. Education Digest (ERIC Document Reproduction Service No. ED 196901).
- Popham, W. J. (1999). Educational quality: Why standardized tests don't measure. *Educational Leadership*, 56(6), 8-15.
- Rudner, L. M. (1987). Testing to improve the quality of our school teachers. *Capital Ideas Newsletter*. (ERIC Document Reproduction Service No. ED291674).
- Schlechty, P. & Vance, V. (1984). The quality/quantity issue in teacher training. *Education Digest*. 49, 30-33.
- Seeley, D. S. (1979). Reducing the confrontation over teacher accountability. *Phi Delta Kappan*, 61(4), 248-251
- Şahin, Ç. (2007). *Öğretmenlik meslek bilgisi dersleri ile kamu personeli seçme sınavı (KPSS) eğitim bilimleri testleri arasındaki ilişkiler*. Yayımlanmamış yüksek lisans tezi. Ankara Üniversitesi, Eğitim Bilimleri Enstitüsü, Ankara.
- Tan, H. (1989). Türk eğitiminde kalite sorunu. *M.Ü. Eğitim Bilimleri Dergisi*. 1 (1), 129-139.
- Tümekaya, S., Aybek, B. ve Çelik, M. (2007). KPSS'ye girecek öğretmen adaylarındaki umutsuzluk ve durumluksüreklilik kaygı düzeylerini yordayıcı değişkenlerin incelenmesi. *Kuram ve Uygulamada Eğitim Bilimleri*, 7(2), 953- 974.
- Odabaş, S. (2010). *Öğretmen adaylarının KPSS sınavına ilişkin görüşleri (Ankara örneği)*. Yayımlanmamış yüksek lisans tezi. Sakarya Üniversitesi, Sosyal Bilimler Enstitüsü, Adapazarı.
- Özkan, R. ve Pektaş, S. (2011). Eğitim fakültesinde son sınıf öğrencilerinden mezuniyet başarı notları ile KPSS puanları arasındaki ilişki üzerine bir araştırma (Eğitim Fakültesi Örneği). *TÜBAR*. 30, 269-281.
- Özsarı, İ. (2008). *Eğitim fakültesi son sınıf öğrencilerinin KPSS merkezi sınavı odaklı gelecek kaygıları ve mesleki beklentileri*. Yayımlanmamış yüksek lisans tezi. İstanbul Üniversitesi, Sosyal Bilimler Enstitüsü, İstanbul.
- Yeşil, R., Korkmaz, Ö. ve Kaya, S. (2007). *Eğitim fakültesindeki başarının Kamu Personeli Seçme Sınavı'ndaki başarı üzerine etkisi*. *Fırat Üniversitesi Sosyal Bilimler Dergisi* 19(2), 149-160.
- Yüksel, S. (2013). Öğretmen yetiştirmede hesap verebilirlik bağlamında KPSS sonuçlarının değerlendirilmesi. *Hacettepe Üniversitesi Eğitim Fakültesi Dergisi*. 1 (Özel Sayı), 404-420.
- Zumwalt, K. & Craig, E.(2005). Teacher's characteristics: Research on the indicators of quality . In M. Cochran Smith & K. Zeichner (Eds.) *Studying teacher education: The report of the AERA Panel on Research and Teacher Education*(pp. 157-260). Mahwah, NJ, Lawrence Erlbaum.