



ENDERUN DERGİSİ
JOURNAL OF ENDERUN



e-ISSN: 2618-592X

YIL/YEAR: 2022 CİLT/VOL: 6 SAYI/ISSUE: 2

Çevrimiçi olarak / Available online at www.dergipark.org.tr/tr/pub/enderun

**KAYSERİ HÜRMETÇİ SAZLIĞI'NIN MEVCUT DURUMU VE TURİZME
KONU OLMA YETERLİLİĞİ**

THE CURRENT SITUATION OF KAYSERİ HÜRMETÇİ REEDS AND ITS
ADEQUACY AS A SUBJECT FOR TOURISM

Gönderim Tarihi:
28/08/2022

Turan ŞİMŞEK

Milli Eğitim Bakanlığı Kayseri Çetin Şen Bilim ve Sanat
Merkezi, E-mail: turansimsek75@hotmail.com, ORCID
Numarası: 0000-0003-2323-9922

Kabul Tarihi:
07/10/2022

Serkan AYKAR

Milli Eğitim Bakanlığı Kayseri Mehmet Tarman
İlköğretim Okulu, E-mail: serkanaykar@gmail.com,
ORCID Numarası: 0000-0002-0691-5469

ÖZET

Bu çalışmanın amacı Hürmetçi Sazlığı'nın alternatif turizm potansiyelini ortaya koymak, güçlü ve zayıf yönlerini, tehdit ve fırsatları belirlemektir. Bu amaç doğrultusunda geniş bir literatür taraması yapılmış, araştırmaya konu olan Kayseri ili Hürmetçi Sazlığı sulak alanı SWOT analizine ve Prişkin'in kontrol listesi yaklaşımına tabii tutulmuştur. Ayrıca sazlık alanının turizm potansiyeline yönelik tutum ve davranışların belirlenmesi amacıyla 14 sorudan oluşan bir anket hazırlanmış ve yöre halkına uygulanmıştır. Elde edilen bulgular literatürle desteklenerek, çalışmanın amacına uygun tespit ve öneriler geliştirilmeye çalışılmıştır. Uzman görüşleri doğrultusunda yapılan değerlendirmede Hürmetçi Sazlık alanının turizme konu olma yeterliliğinin düşük – orta düzey olarak değerlendirildiği, sazlık alanının çevresel bozulmaya maruz kaldığı ve destekleyici altyapı olanaklarından yoksun olduğu tespit edilmiştir. Çalışma Hürmetçi Sazlığı'nda eksik olan altyapı ve üstyapı yeterliliklerinin tamamlanması için acil önlemlerin alınması gerektiğini, alanın sahip olduğu hassas ekosistemin sürdürülebilirliği

açısından buradaki turizm faaliyetlerinin alandaki biyolojik çeşitliliğe ve ekosistemin bütünlüğüne zarar vermeden sürdürülebilir doğal kaynak kullanımı ilkesine bağlı kalarak uygulanması gerektiğini ortaya koymuştur.

Anahtar Kelimeler: Hürmetçi Sazlığı, Alternatif Turizm, Kontrol Listesi Analizi, GZFT Analizi

ABSTRACT

The aim of this study is to reveal the alternative tourism potential of Hürmetçi Reeds, to determine its strengths and weaknesses, threats and opportunities. For this purpose, an extensive literature review was conducted, and the Hürmetçi Reeds wetland of Kayseri province, which is the subject of the research, was subjected to SWOT analysis and Priskin's checklist approach. In addition, a questionnaire consisting of 14 questions was prepared and applied to the local people in order to determine the attitudes and behaviors towards the tourism potential of the reed area. The findings were supported by the literature, and it was tried to develop determinations and suggestions suitable for the purpose of the study. In the evaluation made in line with the expert opinions, it has been determined that the adequacy of being a subject of tourism in the Hürmetçi Reeds area is considered as low-medium level, the reed area is exposed to environmental degradation and lacks supporting infrastructure opportunities. The study revealed that urgent measures should be taken to complete the missing infrastructure and superstructure qualifications in Hürmetçi Reeds, and in terms of the sustainability of the sensitive ecosystem of the area, tourism activities here should be implemented by adhering to the principle of sustainable natural resource use without harming the biodiversity in the area and the integrity of the ecosystem.

Keywords: Hürmetçi Reeds, Alternative Tourism, The Checklist Analysis, SWOT Analysis

Giriş

Kökeni eski zamanlara ait olan turizm; Latince “tornus” kelimesinden türetilmiş olup; geri dönmek, etrafını dolaşmak anlamlarında kullanılır. “Tornus” kelimesinden türeyen turizm ise, aynı anlam içerisinde batı dillerinde de mevcuttur. “Tour” ve “touring” sözcükleri bu kelimedenden türemiştir. “Tour” kelimesi; bir hareketi, dolaşmayı ve başlangıç yerine geri dönmeyi ifade etmektedir (Mollayakub, 2019:16).

Turizm; seyahat edilen yerin hem tarihini öğrenmek hem de doğal güzelliklerini

görmek ya da tedavi olmak gibi çeşitli amaçlarla seyahat eden bireylerin yaşam kalitelerinin yükselmesinde oldukça etkilidir. Bu çerçeve içerisinde ülkeler, potansiyel turistik faaliyetlerinin ihtiyaç duyacağı alanları karşılayabilmek adına plan ve projeler üretmektedir. Bu da ülkelerin gelişimine, yenilenmesine süreklilik sağlamaktadır (Mollayakub, 2019:1). Günümüzde turizm, döviz girdisini arttırıcı, istihdam yaratıcı, bölgeler arası ekonomik dengesizliği giderici özellikleriyle ülke ekonomisine katkı sağlayan, toplum ve kültür bakımından uluslararası iletişimi gerçekleştirebilen ve birleştirici özelliği ile dünya barışının sağlanmasında büyük etkisi olan endüstrilerden birisi konumundadır. Turizm, ilgili ülkelerde yarattığı ekonomik sonuçlar açısından değerlendirildiğinde, özellikle ödemeler dengesine olan katkısı ve doğurduğu ekonomik canlılık, pek çok ülke için turizmi cazip bir hale getirmiş olup, kalkınma planlarında geniş bir yer verilmesini sağlamıştır (Çuhadar, 2019: 1).

Ülkeler için en önemli gelir kaynakları arasında yer alan turizm faaliyetleri, uluslararası boyutta, sosyal, siyasi, kültürel ilişkilerin gelişmesinde ve daha birçok alanda katkıda bulunmaktadır. Ayrıca turizm faaliyetleri ulusların birbirlerini anlaması, bireylerin tarihsel süreci anlamaları ve dünyanın geçirdiği değişimi yaşayarak görebilmeleri açısından da oldukça önemlidir (Akat, 2006: 10). Bu kapsamda, ekonomik gelir yaratan önemli bir unsur olarak turizm faaliyetleri, ekoturizm ilke ve prensipleri doğrultusunda planlanmalı (Ceylan, 2013:56) ve yerel halkı korumaya yönelik bir anlayış temelinde gerçekleştirilmelidir (Akoğlan ve Bahçe, 2009: 98-101).

Alternatif turizm faaliyetleri olarak adlandırılan birçok etkinliğe kaynak oluşturan sulak alanlar; suları durgun veya akıntılı, tatlı, acı veya tuzlu, altı metreyi geçmeyen derinlikleri kapsayan, su kuşları ve diğer canlıların yaşama ortamı olarak önem taşıyan, bataklık, sazlık ve turbiyeler ile bu alanların kıyı kenar çizgisinden itibaren kara tarafına doğru ekolojik açıdan sulak alan kalan bölgelerdir (Alaeddinoğlu ve Aydın, 2018:370). Ekolojik dengenin korunması açısından önem arz eden bu alanlar, turizm açısından da kuş gözlemciliği, avcılık, kuş türlerinin fotoğraflanması, çevre yürüyüşleri ve atlı geziler gibi birçok aktiviteye ev sahipliği yapar.

Kayseri ilinde bu potansiyelde önemli bir yeri olan Hürmetçi Sazlığı birçok göçmen kuşa ev sahipliği yapmaktadır. Bununla birlikte Hürmetçi Sazlığı diğer fauna ve flora zenginlikleri foto-safari, doğa gezileri, atlı geziler, çiftlik turizmi vs. gibi çok çeşitli etkinliklere olanak sağlayacak potansiyel barındırmaktadır (Özer 2021:37). Hürmetçi Sazlığı Türkiye'nin Önemli Kuş Alanı listesinde ve 2003 yılında belirlenen Türkiye'nin Önemli Doğa Alanları listesinde yer almaktadır. Çalışma, içerisinde barındırdığı 136 çeşit farklı ornito faunası ve Sultan Sazlığına yakınlığıyla ornito turizmi açısından potansiyeli değerlendirilmesi gereken, korunan sulak alanlardan biri olan Hürmetçi Sazlığı'nın alternatif turizm potansiyelini ortaya koymayı, güçlü ve zayıf yönlerini, tehdit ve fırsatları belirlemeyi, doğal miras ve doğal kaynaklar ile

sürdürülebilir çevre bağlamında ekolojik dengeyi korumanın önemine ilişkin farkındalık oluşturmayı amaçlamıştır.

1.Kavramsal Çerçeve

1.1. Alternatif Turizm Kavramı

Alternatif turizm kavramı literatürde “soft (hassas) turizm”, “korumacı turizm”, “yeşil turizm”, “doğaya yönelik turizm”, “ekoturizm”, “uygun turizm”, sürdürülebilir turizm”, “ilerleyici turizm” gibi turizm çeşitleri ile birlikte anılmaktadır. Ancak alternatif turizmin tanımlanması ve açıklanması bunlarla da sınırlı kalmamıştır. Alternatif turizm kavramı günümüzde yerini sürdürülebilir turizm kavramına bırakmıştır. Ancak her alternatif turizm türü sürdürülebilir turizm olarak algılanmamalıdır. Çünkü bazı turizm türleri, kitle turizmine alternatif olabilir, fakat sürdürülebilir olmayabilir. Alternatif turizmi, etkinliğin yönelimine göre doğa temelli alternatif turizm veya kültürel kaynaklara yönelen sosyokültürel alternatif turizm olarak sınıflandırmak olanaklıdır. Doğa temelli alternatif turizm, ekoturizm olarak da isimlendirilmektedir. Ayrıca yat, sağlık, macera, spor, gençlik turizmi ve kongre turizmi, bu turizm yaklaşımının çeşitleri arasında yer almaktadır (Erdoğan, 2003:317).

Tablo 1. Alternatif Turizm Türleri

Doğa Temelli Alternatif Turizm	Eko-turizm Yayla Turizmi Dağ Turizmi Akarsu Turizmi Termal Turizm Kış Turizmi Kırsal Turizm Dağ ve Doğa Yürüyüşü Turizmi Atlı doğa turizmi Sualtı Dalış Turizmi Yön Bulma Turizmi Hava Sporları Turizmi Balon Turizmi Kuş Gözlemciliği Turizmi Yaban Hayat Gözlemciliği Turizmi Botanik Turizmi Olağanüstü Olayları İzleme Turizmi
	Kültürel Miras Hüzün Turizmi

Kültür Temelli Alternatif Turizm	Etnik Turizm Kent Turizmi Özel Etkinlik Turizmi
Özel İlgi Temelli Alternatif Turizm	Golf Turizmi Uzay Turizmi Yat Turizmi Av Turizmi Mağara Turizmi Macera Turizmi Alışveriş Turizmi Şarap Turizmi Gastronomi Turizmi Film Turizmi
Eğitim Temelli Alternatif Turizm	Kongre Turizmi Gençlik Turizmi

*(Bu tablo; Ceylan vd. (2019) "Alternatif Turizm Türleri İle İlgili Bir Literatür Taraması" Karakuş ve Çoban'ın (2019) "Doğa Temelli Alternatif Turizm Türleri" adlı çalışmalarından esinlenilerek oluşturulmuştur. Doğaya ve özel ilgiye dayalı alternatif turizm türleri birçok kaynakta Eko-Turizm Kapsamında değerlendirilmektedir (Bkz. Gök, 2020).

Küçük ölçekli ve yoğunluğu az olan bir turizm türü olarak düşünülen alternatif turizm mülkiyet hakkı, yerel halkın lehine olacak şekilde yabancı yatırımlardan ziyade küçük ölçekli ve aile işletmesi olarak yürütülmektedir. Turizm ile ilgili bölgesel ve yerel planlamada toplumsal katılımı gerekli kılan alternatif turizm, hem çevresel hem de kültürel anlamda sürdürülebilirliği vurgular, savunulan birçok görüş alternatif turizmin kitlesel turizme karşı oluşan bir hareket olduğunu göstermektedir. Genel hatlarıyla incelendiğinde alternatif turizmin, sürdürülebilirliği ve gelişmekte olan/az gelişmiş bölgelerdeki yerel halkı korumaya yönelik bir anlayış temelinde yapıldığı ifade edilebilir.

Alanyazında farklı sınıflandırmaları olduğu bilinen alternatif turizmin özellikleri aşağıdaki gibi sıralanmaktadır:

- ✓ Alternatif turizm, genel olarak küçük ölçeklidir.
- ✓ Alternatif turizm, yerel halka öncelik tanır.
- ✓ Alternatif turizm, sürdürülebilir turizm kapsamı içerisinde, doğal, tarihi ve kültürel kaynakları koruyan ve her türlü yaşama kapasitesini dikkate alan bir gelişimi ön görür.
- ✓ Alternatif turizm, gelişim sürecinde tüm paydaşların katılımını sağlar.

- ✓ Alternatif turizm ürünleri sürdürülebilir gelişim felsefesine uygun olarak, hem yerel halkın hem de tüketicinin yaşam kalitesini artıracak nitelikte olmalıdır.
- ✓ Alternatif turizm, sürdürülebilir anlayış çerçevesinde sosyal ve fiziksel kapasiteyi aşmayacak şekilde yapılmalı, bununla birlikte ekonomik rasyonelliği de gözetmelidir.
- ✓ Alternatif turizmde; büyük grup tüketimi değil, daha küçük gruplar ve bireysellik söz konusudur. Alternatif turizme çevrecilik boyutu yüklenmiş, doğal ve kırsal alanların korunmasına yönelik bir anlayış gelişmiştir. Bu anlayışa göre doğayı değiştirmeden, kaynakları tüketmeden ve bozmadan kullanmak esastır. Böylece sürdürülebilir bir turizm faaliyeti oluşmaktadır (Akoğlan Kozak ve Bahçe, 2009: 98-101).

2. MATERYAL VE YÖNTEM

Araştırmada nitel veriler; görüşmeler, gözlemler, fotoğraflar, haritalar ve dokümanlar yoluyla elde edilmiştir. Nicel verilere ise betimsel araştırma modeli kullanılarak ulaşılmıştır. Araştırmaya konu olan Kayseri ili Hürmetçi Sazlığı sulak alanı GZFT analizine ve Prişkin'in kontrol listesi yaklaşımına tabii tutulmuştur. Ayrıca sazlık alanının turizm potansiyeline yönelik tutum ve davranışların belirlenmesi amacıyla 14 sorudan oluşan bir anket hazırlanmış ve yöre halkına uygulanmıştır. Elde edilen bulgular literatürle de desteklenerek, çalışmanın amacına uygun tespit ve öneriler geliştirilmeye çalışılmıştır. Araştırmanın problem cümlesi "Hürmetçi Sazlığı'nın alternatif turizm potansiyeli nasıldır ve bu potansiyelin değerlendirilmesi için neler yapılabilir?" şeklinde oluşturulmuştur.

Çalışmanın alt problemleri ise şu şekilde sıralanabilir:

1. Hürmetçi sazlık alanının doğal ortam özellikleri ile alternatif turizmin doğal ortam gerektiren özellikleri arasında bir ilişki var mıdır?
2. Hürmetçi sazlık alanının sosyo-iktisadi ve kültürel değerleri ile alternatif turizm arasında ilişki var mıdır?
3. Hürmetçi sazlık alanının alternatif turizm planlamasına yönelik çalışmalar ile alternatif turizm faaliyetlerinin başarısı arasında bir ilişki var mıdır?

2.1. Veri Toplama Aracı

Çalışmadaki bulgular, Hürmetçi Sazlığı alanının turizm potansiyelinin değerlendirilmesine yönelik tutum ve görüşlerin belirlenmesini içeren 14 sorudan oluşan ve yöre halkına uygulanan anket, GZFT analizi ve Prişkin'in kontrol listesi yaklaşımıyla elde edilmiştir. Temel alınan yaklaşıma bağlı kalınarak söz konusu alan; çekim seviyeleri, altyapı destekleri, çevresel bozulma seviyesi ve ulaşılabilirlik kategorileri altında değerlendirilmiştir. Çekim seviyeleri; bir alanın doğa temelli

turizmin herhangi bir çeşidine konu olabilecek özelliklerini içerecek şekilde, 1’den 10’a kadar puanlandırılmış (1=çok kötü, 10=çok iyi) ve bu kategori 10 alt maddede derecelendirilmiştir. Alt yapı destekleri ise; turizm alanının uzun süreli ve sürdürülebilir gelişimi için gerekli olan temel altyapı desteklerini içermektedir. Bu kategorideki 8 alt başlık, evet ve hayır soruları şeklinde düzenlenmiş ve bunların her biri 1’er puan üzerinden değerlendirilmiştir. Ancak alt başlıklar arasında yer alan gölgelik ve barınaklar 3 puan üzerinden puanlandırılmıştır. Çevresel bozulma seviyesi ile alanın kendi doğasından ve/veya insanların alana verdiği zararlardan kaynaklanan bozulmanın ölçülmesi amaçlanmış olup, her bir alan, 10 alt maddede 1’den 10’a kadar puanlandırılmıştır (1=çok fazla, 10=çok az). Ulaşılabilirlik; ziyaretçiler tarafından deneyimlenen yokuş veya eğimli yolda yürümekten kaynaklanan zorluğun derecesinden, belirlenen alana ulaşılacak yol ve araç çeşidine kadar birçok faktörü içermektedir. Bu kısmın değerlendirilmesinde 5’li Likert ölçeğine başvurulmuştur (1=çok olumsuz, 5=çok olumlu) (Prişkin, 2003: 499-528).

2.2. Verilerin Analizi

Araştırmanın nicel verilerinin elde edilmesinde kullanılan araçlardan yöre halkı anketi ve Prişkin’in kontrol listesi analizi sonuçları SPSS programı ile değerlendirilmiştir. Nitel verilerin analizinde Hürmetçi Sazlığı ile ilgili literatür taranmış, saha gezisi yapılmış, Hürmetçi Sazlığı Sulak Alan Revize Yönetim Planı incelenmiş, (Orman ve Su İşleri Bakanlığı, 2017: 1-164). Hacılar Belediyesi, Kayseri OSB ve DSİ 12. Bölge Müdürlüğünden temin edilen veriler derlenmiş, gerekli analiz ve çözümler yapılarak, çalışma tamamlanmıştır.

Çalışma alanının analizinde uydu görüntülerinden, arazi gözlemlerinden, Coğrafi Bilgi Sistemi (CBS) teknolojileri kullanılarak hazırlanmış lokasyon haritalarından ve benzer araştırma örneklerinden yararlanılmıştır. Ayrıca Hürmetçi Sazlığı’nın mevcut durumu ve turizme konu olma potansiyeli Prişkin’in kontrol listesi analizine tabi tutulmuş bu konuda farklı mesleklerden 16 uzmanın görüşüne başvurulmuştur. Literatür taramaları ile saha gezisi doğrultusunda şekillenen araştırma sonucunda elde edilen bulgular doğrultusunda Hürmetçi Sazlığı’nın var olan turizm potansiyeli GZFT analizi ile ortaya konulmaya çalışılmıştır.

2.3. Araştırmanın Etik Yönü

Saha incelemesi, analiz çalışmaları ve çalışma anketi uygulamaları, Kayseri Melikgazi İlçe Milli Eğitim Müdürlüğü’nün 09.03.2022 tarih ve E – 62581312-44-45382193 sayılı etik kurul onayı ile gerçekleştirilmiştir. Çalışmaya katılım sağlayan yöre halkı ve alan uzmanları için “Bilgilendirilmiş Onam Formu” doldurulmuş, katılımcılar ve alan uzmanları araştırmanın amacı ve içeriği hakkında bilgilendirilmiştir.

3. BULGULAR

3.1. Araştırma Nicel Verileri

Araştırma kapsamında yöre halkına uygulanan anket ve uzman görüşlerine sunulan Prişkin kontrol listesi analizinin güvenilirlik düzeyini saptamak amacıyla iç tutarlığın bir ölçütü olan Cronbach α katsayısı kullanılmıştır. Bir testin güvenilirlik katsayısının 1'e yaklaşması güvenilirliğin yüksek olduğu yani ölçme sonuçlarına karışan tesadüfi hataların az olduğu anlamına gelir. Genel olarak bir testin güvenilirliğinin yorumlanmasında hesaplanan güvenilirlik katsayısının 0.700 ve daha yüksek olması yeterli görülmektedir (Büyüköztürk, 2011). Elde edilen verilere göre ölçeğin tüm alt boyutları ve geneli için güvenilir olduğu görülmektedir. Bu araştırma için Hürmetçi Sazlığının turizm potansiyelini yöre halkı açısından değerlendirmeyi sağlayan anketin Cronbach-alpha iç tutarlılık katsayısı 0.490, uzman görüşlerine başvurduğumuz Prişkin kontrol listesi analizi anketi Cronbach-alpha iç tutarlılık katsayısı ise 0.853 olarak bulunmuştur. Hürmetçi Sazlık alanının turizm potansiyelini yöre halkı açısından değerlendirdiğimiz ankete 38 kişi katılırken, Hürmetçi Sazlık alanı turizm potansiyelini Prişkin'in kontrol listesi analizi açısından değerlendirdiğimiz ankete ise 4'ü doğa sporu ile uğraşan uzman rehber, 2'si turizmci, 5'i peyzaj mimarı, 2'si coğrafyacı, 1'i biyolog ve 2'si de sanat tarihçisi olmak üzere toplam 16 uzman katılım sağlamıştır.

Tablo 2: Hürmetçi Sazlığı Yöre Halkı Anketi t-Testi Analizi Sonuçları (n = 38)

Yöre Halkı Açısından Hürmetçi Sazlık Alanı Turizm Potansiyeli	t	df	Sig.	Ortalama Fark	Alt Sınır	Üst Sınır
Toplam	28.3492	37	.000	4.1766	3.9195	4.4357

Tablo 3: Kontrol Listesi Yaklaşımı Anketi t-Testi Analizi Sonuçları (n = 16)

Kontrol Listesi Yaklaşımı Kategorileri	t	df	Sig.	Ortalama Fark	Alt Sınır	Üst Sınır
Cazibe çeşitliliği	7.7391	15	.000	4.7000	3.3522	6.0477
Erişilebilirlik	15.7265	15	.000	4.1562	3.5891	4.7364
Destekleyici alt yapı	4.7798	15	.000	0.5000	1.6577	4.3244
Çevresel bozulma	5.8238	15	.000	5.2500	2.5225	5.3994
Toplam	8.5173	15	.000	3.5390	2.7803	5.1269

Tablo 2 ve 3' den de anlaşılacağı üzere çalışmada kullanılan anketlere dayalı olarak yapılan analizlerde istatistiksel anlamlılık düzeyi $P < .05$ anlamlılık derecesi ile % 95'lik güven aralığında değerlendirilmiştir.

Tablo 4: Yöre Halkı Açısından Hürmetçi Sazlık Alanı Turizm Potansiyeli Betimsel Analiz Sonuçları (n = 38)

Hürmetçi Sazlık Alanı Turizm Potansiyeli	N	Min.	Max.	M	Std. Sapma	Ağırlıklı Ort.	Sonuç
Toplam	38	14	70	58.47	0.7881	4.1767	Yüksek

Tablo 4’de de görülebileceği üzere ankete katılım sağlayan 38 yöre halkı sakini Hürmetçi Sazlık alanını yüksek düzey turizm potansiyeli bulunan bir bölge olarak değerlendirmiştir.

Tablo 5: Hürmetçi Sazlık Alanının Turizme Konu Olma Yeterliliği (n = 16)

Uzman Görüşleri Açısından Hürmetçi Sazlık Alanının Turizme Konu Olma Yeterliliği	N	Min.	Max.	M	Std. Sapma	Ağırlıklı Ort.	Sonuç
Cazibe çeşitliliği	16	0	100	47.00	2.5292	4.7000	Orta çeşitlilik
Erişilebilirlik	16	0	25	8.31	1.6425	4.1550	Düşük - orta
Destekleyici alt yapı	16	0	100	20.93	2.5230	2.9900	Düşük
Çevresel bozulma	16	0	100	39.81	2.7374	3.9810	Düşük - orta
Toplam	16	0	81.25	29.01	2.3580	3.9565	Düşük - orta

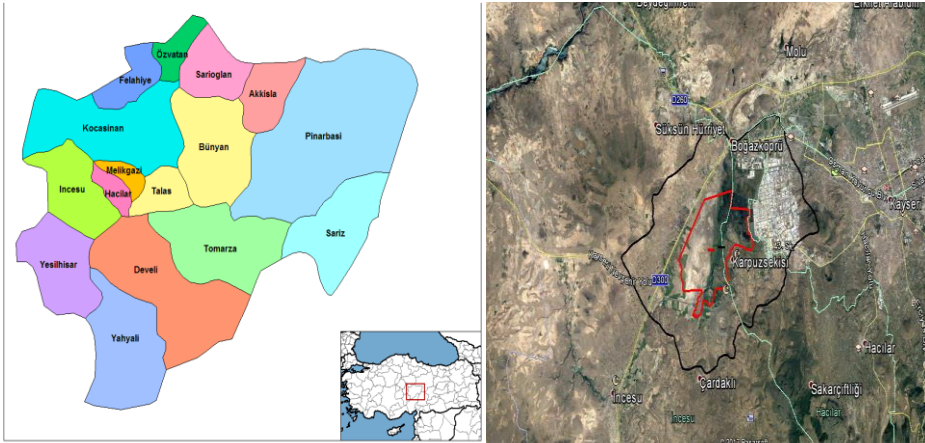
Tablo 5’den de anlaşılacağı gibi uzman görüşleri doğrultusunda yapılan değerlendirmede Hürmetçi Sazlık alanının turizme konu olma yeterliliğinin düşük – orta düzey olarak görüldüğü tespit edilmiştir. Ayrıca cazibe çeşitliliği açısından orta çeşitlilik olduğu değerlendirilen sazlık alanın çevresel bozulmaya maruz kaldığı ve destekleyici altyapı olanaklarından yoksun olduğu belirtilmiştir.

3.2. Araştırma Nitel Verileri

3.2.1. Araştırma Sahasının Genel Coğrafi Özellikleri

Hürmetçi Sazlığı Kayseri il merkezinin 13 kilometre güneybatısında, yüzölçümü 1513,00 ha, sulak alan büyüklüğü 3100,00 ha, yüksekliği 1030 m – 1270 m, 35,34°D boylam ile 38,72°K enlem aralığında Hacılar ve İncesu ilçe sınırlarında yer alır (Şekil 1,2). Güneyinde Erciyes Dağı bulunan ulusal öneme haiz sulak alanlar statüsü bulunan sazlığın beslendiği ana kaynaklar Vanvanlı Çayı ve Dokuzpınar'dır. Hürmetçi Sazlığı, yarı kapalı bir havza olan Karasaz Ovası'nın bir parçasıdır. Alanda yağışlı sezonda küçük bir su aynası ve çevrede tuzcul bozkır yaşam alanları bulunmaktadır. En derin yeri 1 metre olan sazlığın derinliği ve yayılımı mevsimsel olarak değişir (Özer, 2021:42).

Şekil 1: Yer Bulduru Haritası



Kaynak: Orman ve Su İşleri Bakanlığı, 2017: 6.

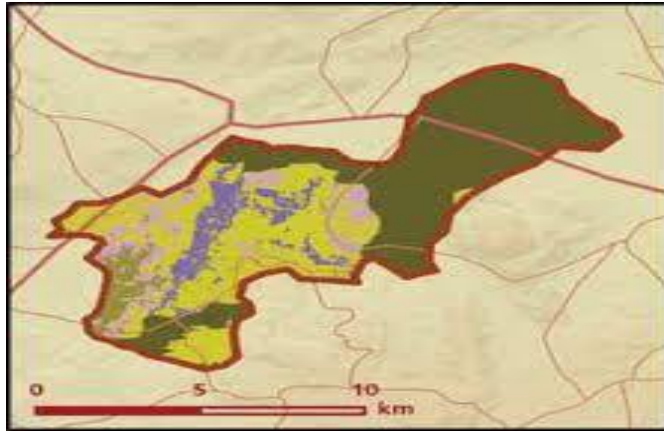
Hürmetçi Sazlık alanı (şekil 1), karasal ve sulak alan habitatları olarak iki başlık altında incelenebilir. Sulak alan habitatı, sığ bir tatlı su gölü, sulak çayırlar ve sazlıklardan oluşmaktadır. Sazlık alanında yapılan çalışmalar birkaç nokta hariç alandaki su kalitesinin 2. ve 3. düzeyde olduğunu ortaya koymuştur. Hürmetçi Sazlığı habitatı içerisinde yer alan sazlıklar göç sırasında konaklayan ve alanda üreyen birçok kuş türüne ev sahipliği yapmaktadır (Kurtaslan vd., 2007; dogadernegi).

Şekil 2: Araştırma Sahası ve Yakın Çevresinin Uydur Görüntüleri



Kaynak: Kurtaslan vd., 2007:387 ; Şimşek,2021.

Şekil 3: Hürmetçi Sazlığı Önemli Doğa Alanı Bitki Örtüsü Haritası



Kaynak: Kurtaslan vd.,2022 ; www.dogadernegi.org/kitaplar/s.118-119.

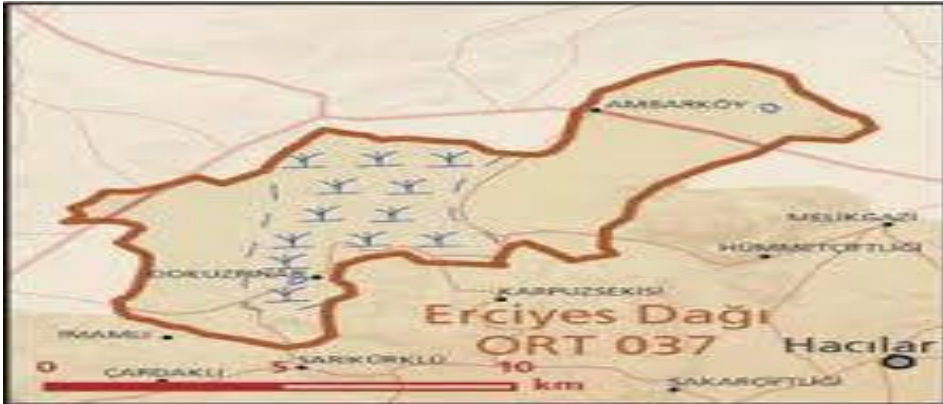
Alandaki köy yerleşimleri civarında arpa, buğday vb. tahıl ürünleri yetiştirilir (Şekil 3). Sulak çayırlar, manda otlatması için mera olarak kullanılmaktadır. Göl kısmı, su kuşlarının temel habitatlarından birisini oluşturur ve su içi bitkilerini barındırması açısından önemlidir. Drenaj kanalları ve sulak çayırlar içerisinde yer alan su birikintileri de alanda suyun yüzeyde görülebildiği alanlardır (OSİB 2017: 26) Ayrıca, göl yüzeyinin kıyıya yakın kesimlerinde ve drenaj kanallarının içerisinde yer alan sazlıklar da kuş türlerinin üremesi ve saklanması için uygun alanlar olduklarından önem arz etmektedir (Fotoğraf 1,2,3,4).

Fotoğraf: 1,2,3,4. Hürmetçi Sazlığı'nda Bulunan Tatlı Sığ Gölüne Ait Görüntüler



Kaynak: Şimşek, 2022.

Şekil 4: Hürmetçi Sazlığı Önemli Doğa Alanı Topografya Haritası



Kaynak: Kurtaslan vd.,2022 ; www.dogadernegi.org/kitaplar/s.118-119.

Eğim açısından Hürmetçi Bataklıkları büyük bir çanak olarak tanımlanabilir. Şekil 4'de görülebileceği gibi, alanın orta kısmı en az eğimli düz bir zemindir. Düz zemin, göl yüzeyini oluşturan ve daha sonra alanın kuşların yaşamasına izin veren suyun

havuzlanmasını barındırır. Eğim, Hürmetçi Sazlığı'nın oluşumunu ekolojik açıdan belirleyen en önemli faktörlerden biridir. Alanın eğimi kuzeyde ve güneydedir ve ortadaki düzleşme, düz kısımlarda organik madde birikmesine izin vererek, bu kısımlarda verimli alüvyal toprakların yoğunlaşmasını sağlar. Sonunda birçok tür için ekolojik açıdan zengin kaynakların ve habitatların oluşmasına neden olur. Yamaç, Hürmetçi Sazlığı'nın güney batısındaki Erciyes Dağı'ndan ekolojik katkıların gelmesine de olanak sağlıyor. Erciyes Dağı'ndan akan ve sızan sular hem yüzey suyu hem de yeraltı suyu olarak Hürmetçi Sazlığı'na ulaşır. Yüzey suları Erciyes Dağı'nın volkanik kayalarını aşındırmakta ve bu kaya parçaları Hürmetçi Sazlığı'na ulaştıklarında verimli alüvyal toprakların oluşumuna katkı sağlamaktadır (Ergen vd, 2016).

3.2.2. Hürmetçi Sazlığı Alternatif Turizm Potansiyeli ve Turizm Değerleri

Hürmetçi Sazlığı, Mülga Çevre ve Orman Bakanlığı tarafından 2004 yılında Ramsar kriterlerini taşımasından dolayı “Uluslararası Öne Sahip Sulak Alan” olarak tanımlanmıştır. Avrupa, Asya ve Afrika kuş göç yolu üzerinde bulunmasından dolayı da Dünya ölçeğinde küresel öneme sahiptir. Bird Life International tarafından “Avrupa Ölçeğinde Korumada Öncelikli Kuşlar” sınıflandırılmasına ve IUCN “Red Data Book”’a göre nesli tehlike altında olan türler arasında bulunan toy, turna, kara leylek, angıt, kasıkçı, bıyıklı sumru, mahmuzlu ve sürmeli kızkuşu türlerinden kimisi bölgede göç döneminde görülmekte, kimileri ise bölgede üremektedir. Hürmetçi Sazlığı, Bird Life International ve Doğa Derneği tarafından güncellenen Türkiye'nin Önemli Kuş Alanı listesinde ve 2003 yılında belirlenen Türkiye'nin Önemli Doğa Alanları listesinde yer almaktadır. Yılık atı, gelengi, kurt, tilki, porsuk, gelincik, kır tavşanı gibi memelilerin bulunduğu bölgeyi her yıl birçok yerli ve yabancı kuş ve kelebek gözlemcisi, bilim adamı ve doğaseverler ziyaret etmektedir. Yapılan çalışmalar alanda on yedi adet endemik bitki taksonu varlığını ortaya koymuştur (OSİB 2017:87).

Fotoğraf: 5, 6. Hürmetçi Sazlığı'na Gelen Yılık Atlarına Ait Görüntüler



Kaynak: Yılmaz, 2018:71 ; Şimşek, 2022

Hürmetçi Sazlığı çevresindeki yılık atları evcilleştirilerek başta Kapadokya olmak üzere birçok turizm bölgesine satılmaktadır (Fotoğraf 5, 6).

Fotoğraf: 7, 8, 9, 10. Hürmetçi Sazlık Alanı Manda Yetiştiriciliği İçin Önemli Bir Alandır



Kaynak: Şimşek, 2022.

Manda yetiştiriciliği Hürmetçi Sazlığı'nın çevresindeki köyler için önemini korumaktadır. Bu kapsamda Hacılar Belediyesi tarafından bölgeye bir adet Manda Sütü İşleme Tesisi kurulmuştur (Fotoğraf 7, 8, 9, 10).

Fotoğraf: 11,12. At Yetiştirme ve Yaşatma Spor Kulübü Derneği Merkezi ve Hürmetçi Sosyal Tesisi



Kaynak : Şimşek, 2022.

Sazlık alanında faaliyet gösteren At Yetiştirme ve Yaşatma Spor Kulübü yıllık atlarının korunması ve bölgede atlı doğa turizminin gelişmesi adına önemli katkılar sunmaktadır (Fotoğraf 11). Alternatif turizm potansiyelinin her geçen gün canlanmaya devam ettiği Hürmetçi Sazlık alanında bir adet sosyal tesis (Fotoğraf 12) bulunmaktadır.

Fotoğraf: 13, 14. Hürmetçi Sazlığı Civarında Bulunan Küçük Ölçekli Turistik Tesisler



Kaynak : Şimşek, 2022.

Sazlık alanı kıyısında yöresel ürünlerin satıldığı birkaç market ile yeme içme ve dinlenme alanları (Fotoğraf 13,14) mevcuttur.

3.2.3. Hürmetçi Sazlığı Alternatif Turizm Potansiyelinin GZFT Analizi

Bir turistik ürünün rakiplerine göre avantajlarının ve dezavantajlarının tespit edilip, turistik işletmenin ürünle ilgili karşılaşılabileceği fırsatların ve tehditlerin önceden

belirlenerek stratejik pazarlama planlaması yapmasında elde ettiği verileri kullanması yöntemine “SWOT (GZFT) Analizi” denmektedir. (Özdemir vd.,2009: 3).

Ulusal literatürde alternatif turizm ile alakalı GZFT analizine yer veren araştırmalara; İlhan vd, 2017; Çelik ve Meriç, 2017; Çuhadar, 2019; Ersoy vd, 2018; Ongun vd, 2016; Bozok ve Karaman, 2018; Demirezen, 2018; Aytuğ, 2020; Ercan vd, 2017; ve Emir’in (2012) çalışmaları örnek olarak verilebilir. Adı geçen çalışmaların neredeyse tamamında il, ilçe ve köylerin GZFT analizi çerçevesinde alternatif turizm olanakları değerlendirilmiştir. Sazlık ve sulak alanların turizm potansiyelini GZFT analiz ile değerlendiren çok az sayıda çalışma bulunmaktadır. Var olan çalışmaların ise DSİ, Belediye, Bakanlık ve Çeşitli Doğa Koruma Dernekleri tarafından gerçekleştirilen revize yönetim planlamaları şeklinde yapıldığı gözlemlenmiştir. Yılmaz (2018) tarafından gerçekleştirilen çalışmada Hürmetçi Sazlığı koruma alanı ağır metal kirliliği açısından değerlendirilmiştir. Çalışma, sazlık alanının fosseptik çukurları, gübre kullanımı ve endüstriyel faaliyetler nedeniyle zarar gördüğünü, su ve sediment kalitesini artırmak adına acil görev dağılımı ve yönetim politikaları uygulamasına ihtiyaç duyduğunu göstermiştir. Hürmetçi Bataklıklarında sınırların performans analizini yapan Ergen vd. (2016), alanın Kayseri kentleşme sürecinin baskısından etkilendiğini, kentleşme sürecinin kirlenmeye ve çevresel bozulmaya neden olduğunu ortaya koymuştur. Minayeva vd. (2009) tarafından gerçekleştirilmiş başka bir çalışmada Hürmetçi Bataklıkları göl yakınında önemli bir turbalık alanı olarak tanımlanarak, Hürmetçi Bataklıklarının ekolojik önemine dikkat çekilmiştir. Kurtaslan (2007) tarafından yapılan başka bir çalışmada ise Hürmetçi Sazlık alanında ekolojik denge ve sürdürülebilir çevre açısından yaşanan sorunlara dikkat çekilmiş, yerel ve ulusal ölçekte alınması gereken tedbirler sıralanmıştır. Özer’in (2021) çalışmasında da Hürmetçi Sazlığı’nın gastronomi ve ornito turizm potansiyeli öne çıkarılmıştır.

Tablo 5: Hürmetçi Sazlığı Alternatif Turizm Potansiyeli GZFT Analizi

GÜÇLÜ YÖNLER	ZAYIF YÖNLER
<p>*Ramsar Sözleşmesi’nce öngörülen kriterleri sağlaması ve bu nedenle Uluslararası Önemli Sulak Alan statüsünde olması</p> <p>*Bird Life International tarafından oluşturulan Önemli Kuş Alanları listesinde yer alması, IUCN’in oluşturduğu nesli tehlike altındaki türler listesinde (Red Data Book) yer alan canlıları barındırması</p>	<p>3. *Bilinirliğinin bölgesel düzeyde olması</p> <p>*Konaklama imkânlarının bulunmaması</p> <p>*Alanın doğallığına uygun olmayan yapıların varlığı</p> <p>*Yöre halkında doğayı koruma bilincinin yeterli düzeyde olmaması</p> <p>*Eko turizm faaliyetleri için gerekli alt ve üst yapı yetersizliği</p> <p>*Rekreasyonel alanların bakımının ve temizliğinin belirli bir düzende gerçekleştirilmemesi</p>

<ul style="list-style-type: none"> *Çiftlik ve atlı doğa turizmi bakımından büyük bir potansiyele sahip olması *Alternatif turizmin 12 ay boyunca uygulanabilirliği *Kayseri, Nevşehir, Niğde, Aksaray gibi yerleşim alanlarına yakınlık ve ulaşım kolaylığı (hava, demiryolu ve kara ulaşımı olanağı) *Yerel halkın doğa turizmi faaliyetlerine olumlu bakması 1. *Hacılar Belediyesi tarafından kurulan Manda sütü işleme tesisinin ve sosyal tesisinin varlığı 2. * Sayısı azda olsa doğa ile iç içe yeme içme ve dinlenme mekanlarının bulunması 	<ul style="list-style-type: none"> *Turizm merkezi ve bilgilendirme alanlarının henüz bulunmaması *Sazlık alanı 10 km mesafe içerisinde tanıtıcı ve yönlendirici levhaların niceliksel olarak yetersizliği, var olanların ise bakımsızlığı *Sazlık alanı ulaşımını sağlayan karayolunun bakımsız olması
FIRSATLAR	TEHDİTLER
<ul style="list-style-type: none"> *Ülke genelinde alternatif turizme olan ilgi ve alanın artması *Turizm politikalarında alternatif turizme ağırlık verilmesi *Sulak alanın büyük şehirlere ve yakın olunması *Birçok kuş türünün göç döneminde uğrak yeri olması *Atlı doğa turizmine destek olan yerel derneklerin varlığı *Fotoğrafçılık için uygun alanların varlığı (düşün fotoğrafçılığı) *Manda yetiştiriciliğine bağlı olarak doğal ürün üretimi ve pazarlama olanakları 	<ul style="list-style-type: none"> *Bölgede su, hava, çevre ve ışık kirliliği yaşanması *Sanayi işletmeleri tarafından bölgeye bırakılan atık ve molozlar *Karasal avcılık *Habitat tahribatı *Bilinçsiz sulama, otlatma ve tarımsal faaliyetler

Tablo 5'e bakıldığında Hürmetçi Sazlığı'nın RAMSAR sözleşmesi doğrultusunda uluslararası boyutta korunması gereken doğa alanı oluşu en güçlü yanı olarak görülmektedir. Sazlığın güçlü yönleri arasında önemli kuş alanları bölgesinde yer alıyor olması, manda yetiştiriciliği, ulaşım kolaylığı, çiftlik turizmi ve atlı doğa turizmi gibi özellikler sıralanabilir.

Hürmetçi Sazlığı'ndaki alternatif turizmin zayıf yönlerine bakıldığında ise, bilinirliğinin bölgesel düzeyle sınırlı olması, konaklama imkanlarının yokluğu, alt ve üst yapı yetersizliği, sazlık alanının bakım ve temizliğinin gerektiği gibi yapılmaması, tanıtım eksikliği, sulak alana ulaşımı sağlayan karayolu bağlantısının bakımsızlığı olarak sıralanabilir.

Hürmetçi sazlık alanının fırsatları ise, ülke genelinde alternatif turizme olan ilgi ve

alakanın artması, yörenin büyük şehirlere ve buradaki havaalanlarına yakın olması, atlı doğa turizmüne destek olan yerel derneklerin varlığı, fotoğrafçılık için uygun alanların varlığı, manda yetiştiriciliğine bağlı olarak doğal ürün üretimi ve pazarlama olanakları olarak sıralanabilir.

Hürmetçi Sazlığı'na yönelik tehditler ise, su, hava, çevre ve ışık kirliliği, sanayi işletmeleri tarafından bölgeye bırakılan atık ve molozların olması, karasal avcılık, habitat tahribatıdır. Kısa vadede ortadan kaldırılacak zayıflıkların başında bölgenin bilinirliğinin, sazlık alanının bakım ve temizliğinin sağlanması ve yöre halkının bilinçlendirilmesi vardır. Orta vadede giderilebilecek zayıflıklar arasında çiftlik ve atlı doğa turizmüne yönelik yatırımların yapılması, uzun vadede ortadan kaldırılacak zayıflıkların başında ise konaklama olanaklarının artırılması yer almaktadır.

SONUÇ VE ÖNERİLER

Uzman görüşleri doğrultusunda yapılan değerlendirmede Hürmetçi Sazlık alanının turizme konu olma yeterliliğinin düşük – orta düzey olarak değerlendirildiği, sazlık alanın çevresel bozulmaya maruz kaldığı ve destekleyici altyapı olanaklarından yoksun olduğu tespit edilmiştir.

Çalışma, araştırma alanının sosyo-kültürel ve iktisadi özelliklerinin alternatif turizm ile uyumlu olduğunu, Hürmetçi Sazlığı'nın korunması ve sürdürülebilirliğinin sağlanması konusunda alınan kararların ve gerçekleştirilen uygulamaların yöre için alternatif turizm olanakları yaratmada etkili olduğunu ortaya koymuştur.

Hürmetçi Sazlığı barındırdığı potansiyeller ile yeni turizm destinasyonları için uygun bir bölgedir. Ergen vd. (2016) çalışmalarında belirtildiği gibi Hürmetçi Sazlık alanı arazi kullanımı Çevre İmar Planı'ndaki arazi kullanım kararları doğrultusunda gerçekleştirilmeli, Hürmetçi Bataklıklarının yönetim kapasitesi de sorumlu kurumlar için değerlendirilerek, Çevre İmar Planında önerilen arazi kullanımları ile ilgili kurumların koordinasyonuna imkan veren bir yaklaşımla ele alınmalıdır.

İki önemli kuş göç yolu üzerinde bulunan Hürmetçi Sazlığı, içerisinde nesli tükenme tehlikesi altında olan kuşlara da konaklama ve üreme dönemlerinde ev sahipliği yapmaktadır. Bu sebeple alandaki kirlilik tehdidi yaban hayat için de tehdit unsuru oluşturmaktadır. Sazlıkla iç içe geçmiş durumda olan sanayi bölgesindeki bazı fabrikaların atık sularını ve kanalizasyon sistemlerinin deşarjını kanallara yaptığı gözlemlenmiştir. Yılmaz (2018) sazlık alanında yaptığı ölçümlerde çinko, nikel ve bakır oranlarının olması gereken değerlerin oldukça üstünde olduğunu göstermiştir. Bu değerlerin yüksekliğinin nedenleri arasında endüstriyel baskı, tarımsal faaliyetler

ve besicilik sıralanmıştır. Hürmetçi Sazlığı başta ornito turizmi (Özer, 2021) olmak üzere yaban hayatı için büyük önem taşımaktadır. Bölge üzerinde yapılan incelemeler (Kurtaslan, 2007) alanın herhangi bir kentsel ya da tarımsal kullanım için elverişli olmadığını göstermiştir.

Hürmetçi Sazlığı'nda alternatif turizmin gelişmesi için yapılması gerekenler ise şu şekilde sıralanabilir:

- *Web siteleri üzerinden organik ürünler ve yöresel ürünler için bir pazar oluşturulabilir.
- *Yürüyüş yolları yapılabilir.
- *Alanda bisiklet turları düzenlenebilir.
- *Fotoğraf çekim alanları kurulabilir.
- *Kuş gözlem noktaları oluşturulabilir.
- *Yerel yönetimler ile doğa ve çevre koruma derneklerinin de dahil olduğu sazlık alana yönelik farkındalığı artırıcı festival ve geziler düzenlenebilir.
- *Sazlık alanda atık kağıt ve plastik toplama etkinlikleri yapılabilir.
- *Sazlık alandan okul dışı öğrenme ortamı olarak yararlanılabilir.
- *Hürmetçi Sazlığı'na yönelik farkındalık oluşturma kapsamında fotoğraf ve slogan yarışmaları düzenlenebilir.
- *Hürmetçi Sazlığı'nda bitki ressamlığı çalışmaları yapılabilir.
- *Yöre halkına sazlık alanın korunmasına yönelik eğitimler verilebilir.
- *Yerel basında ve TV'ler de Hürmetçi Sazlığı tanıtımları yapılabilir.
- *Sazlık alanda doğa yürüyüşü etkinlikleri düzenlenebilir, bu etkinlikler kapadokya bölgesi turizm faaliyetlerine dahil edilebilir.

KAYNAKÇA

- Akat, Ö. (2006). *Pazarlama ağırlıklı turizm işletmeciliği*. Bursa: Ekin Kitabevi. 4. Baskı.
- Akoğlan Kozak, M. ve Bahçe, S. (2009). *Özel ilgi turizmi*. Ankara: Detay Yayıncılık.
- Alaaddinoğlu, F., Aydın, B. (2018). Van'da sulak alanların mevcut durumu ve turizme konu Olma yeterlilikleri. *TUCAUM 30. Yıl Uluslararası Coğrafya Sempozyumu*: Ankara.
- Alaeddinoğlu, F., Avşin, N., Yılmaz, E. (2016). Van Gölü güneydoğusunun jeomorfolojik özellikleri ve ekoturizm. *Karabük Üniversitesi Sosyal Bilimler Enstitüsü Dergisi*. 6(2), 292-320.
- Aytuğ, K., Eryılmaz, Ç., Uçar, S., Can, O. (2020). Sinop ilinin alternatif turizm çeşitleri açısından swot analizi. *Karadeniz Araştırmaları*. XVII/67: 715-736.
- Bozok, D., Karaman, R. (2018). Isparta lavantasının kırsal turizm kapsamında swot analizi yöntemiyle değerlendirilmesi: Kuyucak köyü örneği. *Uluslararası Sosyal ve Ekonomik Bilimler Dergisi*. 8(2): 27-33.
- Büyükköztürk, Ş. (2011). *Sosyal Bilimler için Veri Analizi El kitabı* (15.Baskı). Ankara:

Pegem Akademi Yayınları.

- Ceylan, O (2013). Kayseri'nin korunan alanlarında doğa turizmi: *II. Doğu Akdeniz Turizm Sempozyumu*. Adana.
- Ceylan, S., Çetin, A., Özdiçiner, S.N. (2019, Kasım). Alternatif turizm türleri ile ilgili bir literatür taraması. *4th International Symposium on Innovative Approaches in Social, Human and Administrative Sciences*. Samsun.
- Çuhadar, Y. (2019). Swot analizi ile Osmaneli ilçesi'nin kırsal turizm potansiyelinin değerlendirilmesi. *Aksaray Üniversitesi İktisadi ve İdari Bilimler Fakültesi Dergisi*. 11/4.
- Çelik, S. ve Meriç, S. (2017). Ahlat'ın rekreasyonel turizm potansiyelinin gzft analizi ile değerlendirilmesi. *Sosyal Bilimler Enstitüsü Dergisi*. 9.s. 295-335.
- Demirezen, B. (2018). Tüm yönler ile kırsal turizm ve Kayseri ili üzerine bir swot analizi çalışması. *Uluslararası Global Turizm Araştırmaları Dergisi*. 2 / 2. s.80-101.
- Emir, G. (2012). Bartın ve çevresi kırsal turizm swot analizi. *Mesleki Bilimler Dergisi*. 1 (1), 50-56.
- Ercan, F., Dalgın, T., Atak. O. (2017, Mayıs) Muğla/Ortaca ilçesinin kırsal turizm potansiyelini değerlendirmeye yönelik bir swot analizi. *I. International Rural Tourism and Development Congress*, Bursa.
- Erdoğan, N. (2003). *Çevre ve Ekoturizm*, Ankara: Erk Yayınları.
- Ergen, B., Ergen, Z., Yüksel, B., Ağmaz, E. (2016). Hürmetçi bataklıklarında sınırları değerlendirmek için puanlama yöntemi: Süperpozisyon haritalama ve önerilen yeni sınırlar, *Mimarlık Araştırması*, 6/6, s. 131-141. doi: 10.5923 / j.arch.20160606.01.
- Ersoy, Y., Tehci, A., Ersoy, B. (2018). Kırsal turizm potansiyelinin swot analizi ile değerlendirilmesi: Yozgat ili örneği. *Hitit Üniversitesi Sosyal Bilimler Enstitüsü Dergisi*, 11 (1), 649-664. DOI: 10.17218/hititsosbil.369468.
- Gök, S. (2020). Giresun İli Eko – Rekreasyon ve Turizm Potansiyeli.. (Yayınlanmamış yüksek lisans tezi). Giresun Üniversitesi Sağlık Bilimleri Enstitüsü. Giresun.
- İlhan, A., Çelik, M.A., Gülersoy, E.A., Gümüş, N (2017). Cehennem Deresi Kanyonu'nun (Ardanuç, Artvin) Doğa turizmi potansiyelinin swot analizi ile değerlendirilmesi ve planlama önerileri. *International Periodical for the Languages, Literature and History of Turkish or Turkic*. 12/3, p. 309-340.
- Karakuş, Y., Çoban, Ö. (2019). Doğa temelli alternatif turizm türleri. <https://www.researchgate.net/publication/338430714>.
- Kurtaslan, B.Ö. (2007). Kayseri Hürmetçi sazlığı örneğinde sulak alanlarda koruma sorunları. *Uluslararası Küresel İklim Değişikliği ve Çevresel Etkileri Konferansı*, S. Kalaycı., M. E. Aydın (Editors), İstanbul.
- Minayeva, T., Sirin, A., Bragg, O. (eds.) (2009) Orta ve Doğu Avrupa'daki turbalıkların hızlı taraması. *Wetlands International*, Wageningen, Hollanda.

- Mollayakub, Z. (2019). Şincar Uygur özerk bölgesinin alternatif turizm potansiyelinin değerlendirilmesi (Yayınlanmamış yüksek lisans tezi). İstanbul Üniversitesi Sosyal Bilimler Enstitüsü Turizm İşletmeciliği Anabilim Dalı. İstanbul.
- Ongun, U., Gövdere, B., Çiçek, U (2016) Yeşilova'nın Turizm Potansiyelinin SWOT Analizi ile Değerlendirilmesi. Süleyman Demirel Üniversitesi Vizyoner Dergisi. 7(16), 75-88.
- Özdemir, Y., Demirel, T., Demirel, Ç. N. (2009, Ekim). Türkiye turizm sektörü için swot analizi ve strateji belirleme. 10. *Ulusal Turizm Kongresi*, İstanbul.
- Özer, O. (2021). Kayseri Hürmetçi sazlığının ornito turizm potansiyelinin değerlendirilmesi, *Journal of Hospitality and Tourism Issues*, Vol. 3, No.1, 37-54.
- Özer, O. (2021). Kayseri Hürmetçi Sazlığı'nın coğrafi işaretli ürün potansiyeli ve gastronomi turizmi açısından değerlendirilmesi. *Journal of tourism research institute*, 2 (2), 107-125.
- Priskin, J. (2003). Characteristics and perceptions of coastal and wildflower nature-based tourists in the central coast region of western Australia. *Journal Of Sustainable Tourism*. 11(6), 499-528.
- T.C. Orman ve Su İşleri Bakanlığı Su Yönetimi Genel Müdürlüğü (2017). Göller ve Sulak Alanlar Eylem Planı: Ankara.
- T.C. Orman ve Su İşleri Bakanlığı VII. Bölge Müdürlüğü Doğa Koruma ve Milli Parklar Genel Müdürlüğü. (2017). Hürmetçi Sazlığı Sulak Alan Revize Yönetim Planı. Ankara.
- Yılmaz, Ö.G., Güral, K.N (2012) Balıkesir ilinin kırsal turizm potansiyelinin değerlendirilmesi. *KMÜ Sosyal ve Ekonomik Araştırmalar Dergisi*.14 (23): 23-32.

İNTERNET KAYNAKÇALARI

- Kurtaslan,B.,Somuncu,M.,Yılmaz,S.(t.y).www.dogadernegi.org <https://www.dogadernegi.org/kitaplar/> s.118 -119.