

SÜRREAL RESİMDE KADIN İMGESİ

(Araştırma Makalesi)

Huriye ALTUNER (*)

Öz

Sürrealizm, sanat ve yaşam alanında radikal başkaldırı ve kural tanımaz tavrın 20 yüz yılın ilk çeyreğinde ifadesi ve daha sonra sanat alanında yaşanacak değişikliklerin öncüsü olmuştur. Bilinçaltının su yüzüne çıkarılması, içten geldiği gibi eser verilmesi ve bu şekilde gerçeğin anlatılması tavrını benimseyen Sürrealizm Andrea Breton'un öncülüğünde pek çok sanatçıyı bünyesinde toplamıştır. Söylemlerini yayınladıkları manifesto-larda açıkça dile getiren Sürrealist sanatçılar, Freud'un araştırmalarından büyük ölçüde yararlanmışlardır. Sürrealistler her türlü ahlak ve mantık kurallarını bir tarafa bırakarak çocukluk anılarından başlayarak yaşamlarını tuvallerine yansıtmışlardır. Her sanatçının kendine has üslubu içinde kendi iç dünyalarını seyirciye sunmuş ve kadın imgesine sıklık-la başvurmuşlardır. Sürrealist resimde kadın, dişi, doğurgan, anne, sevgili anlamlarının yanı sıra savundukları özgür cinsel yaşamın simgesi olarak da tasvir edilmiştir.

Anahtar Kelimeler: Sürrealizm, Kadın İmgesi, Bilinçaltı, Freud, Breton.

Woman Image in Surreal Painting

Abstract

Surrealism was the expression of radical uprising and unrecognized attitude in the field of art and life in the first quarter of the 20th century, and later the forerunner of changes in the field of art. Surrealism, which has adopted the attitude of unconscious sublimation, giving the work as it comes from inside and telling the truth in this way, has gathered many artists under the leadership of Andrea Breton. Surrealist artists expressing their discourse clearly in the manifests they published have benefited greatly from Freud's research. Surrealist, leaving all kinds of moral and logic rules aside, reflected their lives on their canvases starting from their childhood memories. They presented their inner

*) Dr. Öğr. Üyesi, Niğde Ömer Halisdemir Üniversitesi, Fen Edebiyat Fakültesi, Sanat Tarihi Bölümü, Batı Sanatı ve Çağdaş Sanatlar Anabilim Dalı
(e-posta: huriyealtuner@gmail.com) ORCID ID: <https://orcid.org/0000-0002-7714-3793>

worlds to the audience in the unique style of each artist and frequently applied to the image of women. In the surrealist painting, it is depicted as the symbol of the free sexual life they defend as well as the meaning of woman, female, fertile, mother and lover.

Keywords: *Surrealism, Image of Woman, Subconscious, Freud, Breton.*

Giriş

Sürrealizm, 1924’lerde ortaya çıkan sanatsal bir devrimdir. Avrupa toplumlarında ki sosyal ve teknolojik gelişmeler, iç ayaklanmalar, isyanlar, özgürlük, bireysellik arayışı ve savaşlar 19. ve 20. yüzyılın sancılı bir süreç olarak yaşanmasına neden olmuştur. Toplumda yaşanan bunalımlar birey olarak sanatçıyı da büyük ölçüde etkilemiş ancak sanat alanında yeniliklere neden olmuştur. Birçok sanat akımı, üslupsal ve teknik yeniliklerle çığır açarken toplumsal başkaldırı ve isyanın da dili olmuştur. Savaş sonrası da özellikle Dada, Marcel Duchamp’ın sanat karşıtı sözleri ile sanatın tanımını değiştirmiştir. Sürrealizm ise sanatı, geldiği bu noktadan, olağanüstü bir atmosfere, gerçeğin bilinçaltı boyutuna yani asıl olan gerçeğe taşımıştır.

Sürrealist bakış açısına göre, insanın çevreden edindikleri onu şekillendirirken, ahlaki, dini ve mantıksal kuralların baskısı altında içsel olana yabancılaşmaktadır. Kendi duyguları ve düşüncelerini, arzularını yok sayma, insan üzerinde olumsuz etkiler bırakmaktadır. Bilinçaltında kayıtları tutulan bu duyguların açığa çıkarılmasının, sağlıklı bir birey ve toplum için gerekli olduğunu savunan Sürrealist tavır sanatı bu boyutta şekillendirmiştir.

Sürrealizme göre, sanat, yaşanan bunalımlı çağın ve kişisel kaygıların üstesinden gelenebilmesi için doğru bir tedavi aracıdır. Sanatçı, yapıtlarını üretirken hiçbir mantıksal ya da düşünsel engellemelere izin vermemelidir. Dolayısıyla, “mantıksal denetimin olmadığı, önceden her hangi bir estetik ya da moral hazırlık yapılmaksızın düşüncenin, ortaya çıkması” demek olan “otomatizm”, Sürrealizm için vaz geçilmezdir. Sürrealist resim, mantık ve düşünce göz önünde bulundurulmadan, içten geldiği gibi, yaratıcı ve hayal gücü serbest bırakılarak ortaya çıkar (Passeron, 1990). Ancak bu şekilde benliğin gizlenen varlığına ulaşılacaktır.

Sürrealizmin babası olarak nitelendirilen Andre Breton’a göre Sürrealizm; “kendisi aracılığı ile yazı ve diğer araçlardaki esas düşünce sürecinin tam olarak açıklanması amaçlanan saf, psişik otomatizmdir ” (Chipp, 1968, s.412). Breton, “Sürrealist Devrim” manifestosunda; “psişik otomatizmi” ilkeleştirir ve “sürrealist büyü sanatını”; “Aklın her türlü denetiminden uzak, ahlaki ya da estetik her türlü kaygıdan muaf olarak, sadece düşüncenin dikte ettiği” olarak tanımlar. O’na göre Sürrealizm, “daha önceleri göz ardı edilmiş olan bazı çağrışım biçimlerinin üst gerçekliğini, rüyanın kadiri mutlaklığını, çıkarırsız düşünce oyununa duyulan inancı esas alır” (Artun, 2011, s.178-203). Sanatçı, kural ve mantıksal tanımlardan uzak, yaşadıklarını, özlemlerini, hayallerini, rüyalarını, bilinçaltının ona sağladığı dünyayı anlatır. Ressam, uyku ile uyanıklık arasında belirlenen imgeleri tuvaline aktarır. Bu yüzden başucunda bir tuval bulunur. İnsanı sınırlayan her türlü kuraldan uzak garip şekiller, figürler uçsuz bucaksız bir düzlemde form kazanır. Bunun

gerçekleşmesi için bilinçaltının keşfinde, sayısız deney ve çalışmaları ile psikoloji alanına yenilikler getiren Sigmund Freud'un araştırmalarından faydalanılmıştır.

Freud, gerçeklerin özetine değil kendisine ulaşılmasını amaçlar. Freud, rüyalar üzerine yoğunlaşır ve rüyalar, ona göre ruhsal durumun önemli bir göstergesidir, insanı sınırlayan bilincin olmadığı bir andır. Zihnin derinliklerinde ki güç yüzeydekilerle savaşmaya yardımcı olur (Artun, 2011). Bu yaklaşım içinde, “düşlerin ve uyanırken görülen düşlerin, uyanık bir mantığa uygun düşmeyen ve imgeleri duygusal etkiler altında kalan tüm olguları” ortaya çıkaran “oneirizm” önemli hale gelir. Psikolojik açıdan, alkol zehirlenmesi gibi bulanık durumların özelliği olan bir dizi halüsinasyonu içeren bir anlamda kullanılan “oneirizm” Sürrealizm için vazgeçilmeyen bir yaklaşımdır (Passeron, 1990).

Freud'un cinsellikle bağlantılı çözümlenmeleri de Sürrealistler tarafından değerlendirilir. Freud'a göre cinsel arzular, çocukluk yıllarından itibaren, utanma, iğrenme, ahlaki değerler yüzünden baskı altına alınmakta ve bu da kişilerde, toplumda bir takım rahatsızlıkların ortaya çıkmasına neden olmaktadır. Ayrıca insan, çocukluğun ilk yıllarında Odiplus kompleksini yaşar. İnsanın küçük yaşlardan itibaren libidoya takılı kalması, bilinçaltı baskılarına ve birtakım rahatsızlıklara yol açmaktadır. Cinsellik ve cinsel kimlikle ilgili yaşanan sıkıntıların atılmasında Freud psikanaliz yöntemini kullanır (Freud, 2002). Sürrealistler bu nedenle resimlerinde bütün yargılardan uzak cinsellikle ilgili sembollerini kullanırlar. Bu simgeler arasında kadın tasvirleri sıklıkla karşımıza çıkar. Kadın imgesinin neyi ifade ettiği konusunda, sanatçı temelli bir bakış açısının olması gerekir. Sürrealist sanatçının çevresindeki kadınlar, anne, sevgili, eş ya da hayranlıkla izlediği kişi, toplumsal yargıların oluşturduğu kadın modeli, aldığı dini eğitim paralelinde şekillenen kişi yani sanatçının yaşantısına paralel olarak anlamlandırılan bir figür olabilmektedir.

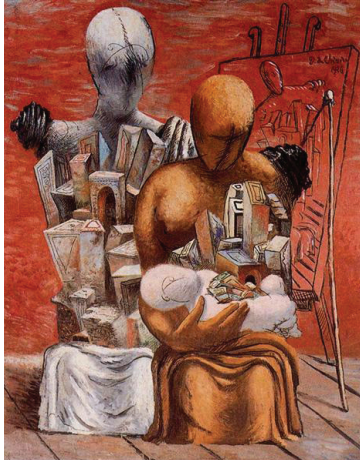
Sürrealizmde ilginç olan, kadına, aşka, sevgiye olan bakış açısının, edebiyat ve resim alanında farklı olmasıdır. Passeron (1990), “Sürrealist şiirde kadın, iyi ve tapınılacak bir yaratık, resimde ise kötü kin duyulacak biri” olarak tanımlar. “Eğer Bellmer, Dali, Labisse, Miro, Molinier ve Clovis Troille'in bu kitaptaki en şehevi resimlerini inceleyecek ve Aragon, Breton, Eluard ve Peret'nin aşk şiirlerini anımsayacak olursanız, şairlerle ressamların kadın konusuna zıt yaklaşımlarda bulduklarını görürsünüz” der. Bilincin devre dışı bırakıldığı, otomatizm tavrını yazın alanında kurgulayan ve bu tarzda üreten Breton'un “Nadja” adlı eserinde, Araogon'un “Mutlu Aşk Yoktur” şiirinde olduğu gibi yazarlar sevgi ve kadın konusunda duygusal bir yaklaşım içinde olmuşlardır. Ressamlar arasında çoğu ressamda sert bir dil kullanılmış, cinsellik, kadın tasvirleri ile özdeşleştirilmiş ve genelde erkeğin kadına bakışını yansıtmıştır.

Araştırma Etiği

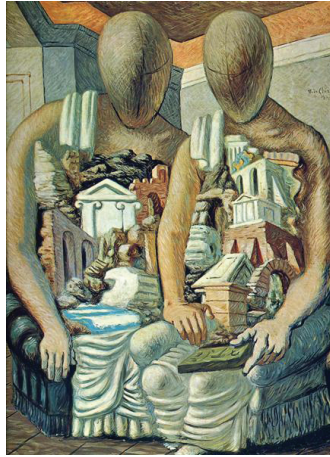
Bu yayın, batı sanatı alanında yapılan birçok araştırma sonucunda, yıllar içinde edinilen bilgiler ışığında ve yeni araştırmalar sonucunda hazırlanmıştır. İnternet ortamında, kitaplarda, tezlerde mevcut olan; Sürrealizm, kadın imgesi, Breton, Freud hakkında yazılan birçok bilgi okunmuş ve genel bir kanı oluşturulmuştur. Alıntılar, kaynak gösterilerek verilmiştir.

Sürrealist Sanatçılar Gözüyle Kadın

Giorgio de Chirico'nun resimlerinde klasik dönem özelliklerini yansıtan dekor içinde yer alan kadın tasvirleri genellikle antik dönem heykellerini hatırlatmaktadır (Görsel1). Kadın betimlemelerinde, yaşamından izleri, kadın erkek ilişkisinin aile kavramıyla bağlantılı olan yönünü yansıtmıştır. Kendine özgü anlatım biçiminde kadına olan yaklaşımın, dönemin diğer sürrealist sanatçılara göre "kutsallık"la bağlantılı olduğunu söyleyebiliriz. Zaten Chirico, Freud'un cinsellikle ilgili düşünceleri ve bilinçdışı söylemlerinden uzak bir tavır içinde resimleriyle sürrealizme yön vermiştir.



Görsel 1. Giorgio de Chirico, Ressamın Ailesi, 1926 (<https://www.wikiart.org/en/giorgio-de-chirico/the-painter-s-family-1926>).



Görsel 2. Giorgio de Chirico, 1927, The Archaeologists.

Sürrealist resim anlayışı içinde kadın tasvirlerine yaklaşımı açısından Chirico'ya benzeyen diğer bir ressam da Paul Delvaux'dır. Delvaux'ın resimlerinde, Chirico'nun metafiziksel mekân tasarımına benzer kurgu içinde yerleştirdiği, giyinik, çıplak ya da beline kadar çıplak olan kadın figürleri adeta birer heykel gibi durmaktadırlar. Delvaux'da da Rönesans'ı anımsatan temel bir kurgudan harekete geçerek olağanüstü bir mekân ve atmosfer oluşturmuştur. Seyirciyle göz teması kurmayan, hayalet gibi duran bu kadınlar, antik heykeller gibi hatta Venüs tasviri gibidir, kimi çalışmalarında kadınların belden aşağısı bir ağaca dönüşmüştür (Görsel 3,4). Sakin, dingin ve biraz da hüzünlü bu kadın imgeleri, birbirinin farkında dahi olmadan aynı mekânı paylaşmaktadırlar, rüya âleminde çıkmış gibidirler. Yetiştirilişinin tersine, sofuca yasaklara karşı çıkararak, kadın temasını ana konu olarak seçmiştir. Aslında sanatçının babası hukukçudur ve oğlunu kadınsı arzulardan korumak için büyük özen gösteren bir anne tarafından yetiştirilmiştir. Delvaux'un dünyası, duygusal sürrealizme, özellikle Eluard ve Breton'a uygundur. Onlar için olduğu gibi sanatçı için de kadın yüce bir varlıktır. Buna karşılık Passeron'un (1990) dediği gibi "Belmelmer'den Molinier'e kadar hemen tüm Sürrealist ressamlar, kadını sadist, hatta yok edici törenlere ve işkencelere maruz bırakmışlardır". "Venüs" ün saf temiz tanrısal güzelliğinin yanı sıra Delvaux'un resimlerinde, kıvrık vücut hatları ve iri göğüslü kadınlarında gizli bir erotizmden de söz etmek gerekir. Gizli kalan duyguları, hayalleri, belki rüyaları tuval üzerinde serbest bir alan bulmuştur (Görsel 5).



Görsel 3. Delvaux Paul, The Village of the Mermaids, 1942
(<https://www.wnyc.org/story/305534-the-village-of-the-mermaids/>).



Görsel 4. Paul Delvaux, *Günün Sonu*, 1937.



Görsel 5. Delvaux, *Orman Perileri*, 1966 (Passeron, 1990:151).

Kadın konusuna farklı bir bakış açısı getiren Max Ernst yaşamının yansıması olarak çocukluk anılarından gelen iki önemli unsuru birleştirerek kullanmıştır. Bunlardan biri kız kardeşi diğeri de çok sevdiği kuşudur. Altı çocuklu bir ailede büyüyen sanatçının dört kız kardeşi bulunmaktaydı. Altı yaşındayken ablalarından Maria'nın ölümü onu derinden sarsmıştır. Zaten zor geçen çocukluk yaşamında bu iki olay büyük etki bırakmıştır.

Ablası Maria, o gece, ona ve kardeşlerine adeta veda öpücüğü verdikten sonra ölmüştür. Bu ölümle erken tanışmasını onu derinden sarsmış ve hiçlik duygusu iç dünyasına egemen olmuştur. Aynı yıl tutulduğu kızamık hastalığı sırasındaki ateş, ona en korkunç şeyleri ve hayalleri göstermiştir. Yatağın karşısındaki duvarda, bazen bir göz, bazen bir

burun, bazen bir kuşbaşı görüyordu ve tehditkârdı. Ayrıca on beş yaşında, en sevdiği, sevimli, zeki papağanın ölmesi büyük bir korkuya neden oldu. Aynı sabah babasının gelip kız kardeşi Loni'nin doğduğunu bildirmesi onu öyle şaşırtmıştır ki düşüp bayılmıştır. Bu iki olay arasında bağlantı kuran Ernst, doğan bebeği, kuşun sönen hayatından sorumlu saydı ve bu süreçte, ruhunda, kuşlarla ile insan varlığının kuvvetli bir ilişkisi kuruldu. Eserlerindeki kuş, kuş-kadın tasvirlerinin temelinde bu olaylar yatmaktadır (Turani, 1995).

Max Ernst'in kadın tasvirleri, kuşbaşı ile birleşmekle birlikte, kuş başlı bir erkeğin yanında çıplak olarak ya da kadını işaret eden bir takım ayrıntılar olarak tasvir edilmektedir. Örneğin ünlü "Sürrealizm ve Resim" adlı tablosunda (Görsel 6) bir tuval karşısında tuhaf bir yaratıktan çıkan el resim yapmaktadır. Ayrıntılara baktığımızda bu garip yaratığın karın kısmından bir kadın vücudu aşağıya doğru sarmaktadır, farklı yönlerden çıkan kuş başlı organımsı garip uzuvlar orta sehpanın üzerinde bir sarmal oluşturmuşlardır. Bu bölümde biçimler şehvetli kıvrımlarla birbirine karışıp sarmaştığı bir magma gibidir. Aslında bu resim Sürrealizmin, onerizm ve otomatizm tavrını görsel bir tanımlanması olurken sanatçının bilinçaltı kayıtlarındaki kadın ve cinsellik konusundaki bakışının da bir yansımasıdır. Sanatçının esere verdiği isim Passeron'un (1990) dediği gibi; narsist tavrını, erotizm, mazohizm, kara mizah gibi kavramlara olan eğilimini, asi ruhunu ve gerçekçi mantığını yansıtmaktadır. Marx Ernst, yazının, kanla yazılması gerektiğini söyleyen Nietzsche gibi resim yaparken içimizdeki fanteziler ve şehvi hayallerle hareket edilmesi gerektiğini önermektedir. Bir ressamın içinde yaşayan canavardan yararlanması gerektiğini anlatabilmek için, Ernst resim yapan bir canavarı resmetmiştir. Resim yüzeyine taşınan canavar sürrealist resimde iç dünyadır (Passeron, 1990).



Görsel 6. Max Ernst, Sürrealizm ve Resim,1942

(<http://www.sanatteorisi.com/sanatteorisi.asp?sayfa=Galeri&icerik=Goster&id=3389>).

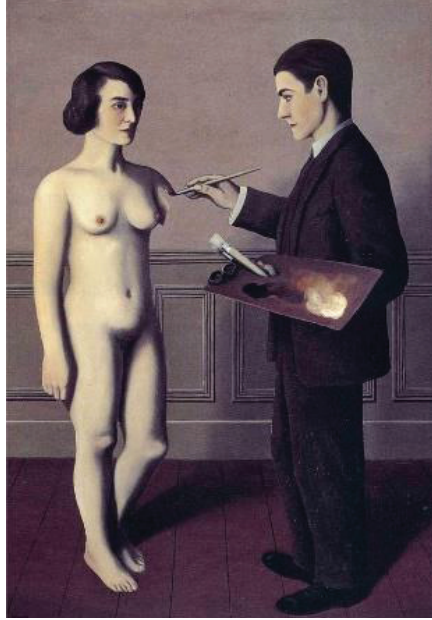


Görsel 7. Max Ernst, Evli kadının Tuvaleti, 1940 (Passeron, 1990,s.166).

Rene Magritte'nin çalışmaları çoğunlukla neo-klasik tavrı anımsatacak bir renk ve ışık kullanımı içindedir. Resimlerinde genelde grafiksel, afiş benzeri bir kurgu söz konusudur. Ayrıntılardan arındırılmış bir vaziyette resim yüzeyinde figürleri yerleştirmektedir. Sürrealizmle tanışmasıyla birlikte bu figürler anlamlandıramadığımız bir dünyada heykel gibi belirlemektedir. İlk dönem çalışmalarında kadın teması, her ne kadar yüzü çoğunlukla bir kumaşla örtülü olsa da sonradan tamamen bir kadın vücudundan oluşan bir heykele dönüşmüştür. Kadınların yüzünün örtülü olması, küçük yaşlarda kaybettiği annesi ile ilgili bir hatıradır. Annesi nehre atlayarak intihar etmiş ve çıkarıldığında, annesini yüzünün elbisesi ile örtülü vaziyetteki halini Magritte hiçbir zaman unutamamıştır. *Âşıklar I* ve *II* adlı çalışmaları buna bir örnektir (Görsel 8). Bu çalışmalarında acı hatıraları olsa da karısına duyduğu aşkı, birbirini seven, arzulayan ancak kavuşamayan iki insanı görmek mümkündür. Magritte'nin resimlerinde kadın teması annesiyle başlayan bir kaybetme duygusunu, karısı Georgette Berger'e duyduğu büyük aşkı, kutsal sevgiyi işaret etse de kimi resimlerinde fetişist ayrıntılar da vardır.



Görsel 8. Rene Magritte, *Âşıklar II*, 1928
(<https://www.renemagritte.org/the-lovers-2.jsp>).



Görsel 9. Rene Magritte, *Attempting the Impossible*, 1928
(<https://www.renemagritte.org/attempting-the-impossible.jsp>).

Magritte'nin çıplak, belinden üstü mavimsi gri renge dönüşen kadınları çoğunlukla heykel gibidir. Onun için çıplak ve namuslu kadınları, hareketsiz bir obje gibidir. Çoğu zaman olağanüstü güzel antik dönem bir heykel ya da grotesk bir Rus bebeğidir (Passe-ron, 1990). Güzel bir kadın "Venüs" çağrışımları, "Tecavüz" (Görsel 11) adlı çalışma-

sında olduğu gibi psişik toplumsal bir alt yapının yansıması olarak niteleyebileceğimiz bir anlayışla yıkılmaktadır. Adeta toplumun kadına bakışını tanımlayan görüntüler olarak kadının göğüs ve mahrem yerini bir portre olarak sunmaktadır. Freud tarzı bir yaklaşımla, çocukluğundan itibaren, kadına ve cinselliğe takılı kalan bir birey olarak niteleyebiliriz. Ancak sanatçının eserlerinde görülen objeleri, Freud tarzı, psikanalitik bir yaklaşımla bağdaştırmak her zaman mümkün değildir. O, bu dünyanın görünen gerçeğinin ötesindeki gerçekliğe ulaşmayı istemiştir. Tabii ki sanatçının çocukluğundan itibaren getirdiği anıları ve onu sarsan, sevindiren durumların yansıması resim yüzeyinde canlanmaktadır. Belki de yarı yaşayan yarı ölü gibi görünen çift renkli kadınları annesinin canlı gibi olan ancak içinde ruhunun bulunmadığı sudan çıkmış bedenini simgelemektedir.



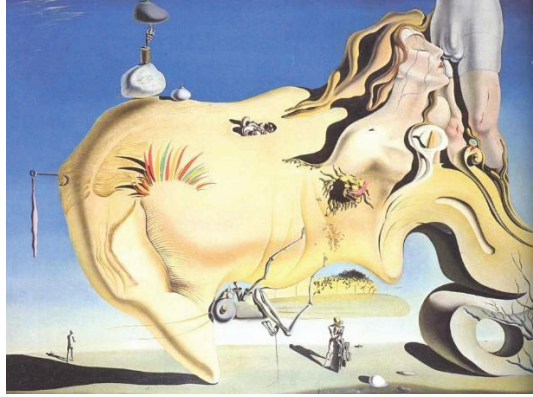
Görsel 10. Rene Magritte, Black Magic, 1945
(<https://www.renemagritte.org/black-magic.jsp>).



Görsel 11. Rene Magritte, 1945, Tecavüz (<https://www.renemagritte.org/rape.jsp>).

Freud'u yakından takip eden, kimi zaman grup arkadaşları tarafından eleştirilmesine neden olacak şekilde en aykırı Sürrealist tavrı benimseyen Salvador Dali'nin kadınlara bakışı, yaşamı paralelinde değişiklik göstermiştir. Mantıksal ve ahlaki bütün kuralları ret eden tavır içinde Dali, uyku ile uyanıklık arasında, zihninde beliren görüntüleri çöl benzeri bir ortamda bir araya getirmiştir. “Büyük Masturbator” (Görsel 12) ve “İç Savaşın Önsezi” (Görsel 13), “Yanan Zürafa” (Görsel 14) adlı çalışmalarında olduğu gibi adeta korkunç bir rüyanın görüntüsü gibi kadın ve cinsellik konularını sert bir tavırla işlenmiştir.

“Büyük Masturbator” da, burnu ile yere dayanarak yıkılmadan duran, insan yüzü şeklindeki garip yaratığın ağzına denk gelen kısımda, bir böcek yumurtalarını yukardan dökülen tozlarla adeta döllemektedir. Gözü kapalı, uyur vaziyette olan bu yaratığın sağ üst tarafında güzel bir kadın belirlemekte ve önünde duran, belden aşağısı görünen erkeğin kasık kısmına sokularak adeta kendinden geçmektedir. Çalışma Dali'nin rüyasından bir parça gibidir.

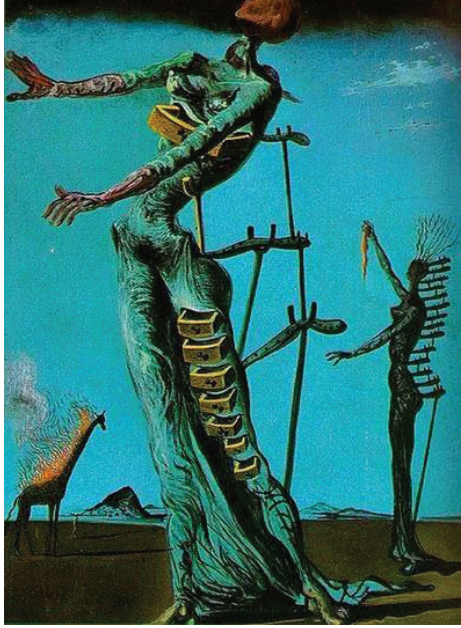


Görsel 12. Salvador Dalí, The Great Masturbator, 1929
(<https://www.dalipaintings.com/the-great-masturbator.jsp>).

Dalı'nın bu ve buna benzer çalışmalarını, Freud'un "Düş Yorumları" (Freud, 1996) adlı eserinde, adeta sözlük gibi simgelerle açıkladığı unsurlara göre yorumlamak mümkündür. Dalı'nın resimlerindeki, garip yaratıklara dönüşmüş çıplak kadınlar, göğüs, cinsel organlar ve ya bunları çağrıştıran bir takım uzantılar, böcekler, yumurta gibi ayrıntılar vardır. Freud, rüyalarda görülen görüntülerin neye karşılık geldiği konusunda çözümler yapmıştır. Çoğu cinsellikle ilgili bir anlama sahiptir. Buna göre, sopa, ağaç gövdesi ve şemsiye, bıçak, kama ve mızrak gibi tüm uzantılı nesnelere erkek organı; kutu, sandık, dolap gibi içi boş her türden kap rahmi; merdivenler ve bunlardan inip çıkmak cinsel eylemi; küçük hayvanlar ve haşarat, küçük çocukları (örneğin, istenmeyen erkek ve kız kardeşleri); haşere bulaşması gebeliği işaret eder (Freud, 1996).

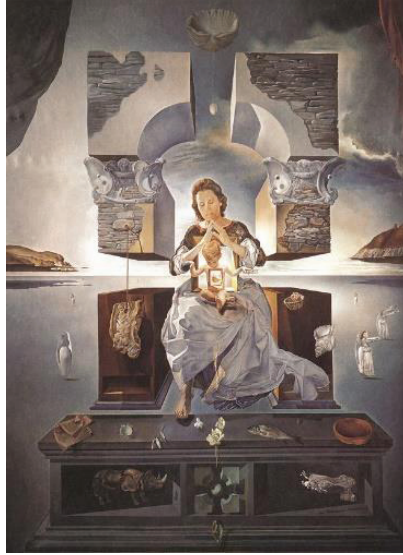


Görsel 13. Salvador Dalí, İç Savaşın Önsezi, 1936
(<https://www.nouart.net/salvador-dalinin-en-unlu-10-eseri/>).



Görsel 14. Salvador Dalí, Yanan Zürafa, 1937 (<https://www.dalipaintings.com/>).

Dalí erken devir çalışmalarında kadın ve cinsellikle ilgili bilinçdışı kayıtlarını, aykırı, daha simgesel ve çarpıcı bir dille aktarırken özellikle Gala ile olan evliliği ile kadın teması üzerinde sevgi yoğunluğunu ve adeta “Meryem Ana” gibi kutsallık atfettiği kadın tasvirlerini görürüz. “Light Limanı Madonna”sında (Görsel 15) ortaçağ ikonalarından hatırladığımız kemerli bir nişin içinde Meryem Ana, görünmeyen bir tahta oturmakta kucağında daha doğrusu karın kısmındaki dikdörtgen boşluğun içinde bir bebek, İsa bulunmaktadır. Meryem, aslında Gala’dır ve sürrealist bir atmosferde, etrafını çevreleyen yapı parçalarıyla havada asılı vaziyettedir. Bu eser, Gala’ya duyduğu büyük aşk ve Katolik tavrıyla ilgilidir. Burada dikkat edilmesi gereken ilk şey kadınlara atfettiği yücelik, masumiyet ve annelik kutsallığı diğeri de her zaman olduğu gibi dönem içindeki gelişmelere paralel bir bakış açısının olmasıdır. Sanatçı “Yanan Zürafa” (Görsel 14) ve “Galatea of the Spheres” (Görsel16) de olduğu gibi toplumsal açıdan iz bırakan olayları, bilimsel gelişmeleri de resimlerine taşımıştır. Hiroşima’ya atom bombasının atılması üzerine bu alandaki gelişmeleri takip etmiş, Galatea of the Spheres adlı çalışmasında Gala’nın yüzünü küre şeklindeki parçacıklardan meydana getirmiş ya da Meryem olan Gala’yı parçalar halinde tamamlamıştır. Yanan Zürafa’da olduğu gibi DNA zincirini anımsatan basamaklar da bu tavrı ile ilişkilidir. Tabi ki Freud’un çekmece, içi boş kutu ve merdiven gibi psiko-analitik anlamları da unutulmamalıdır.



Görsel 15. Salvador Dali, Light Limanı Madonna, 1950 (<https://www.dalipaintings.com/the-madonna-of-port-lligat.jsp>).



Görsel 16. Salvador Dali, Galatea of the Spheres, 1952 (<https://www.dalipaintings.com/galatea-of-the-spheres.jsp>).

Andre Masson, resimlerinde soyut bir tavır vardır. Bu soyutlama otomatizmle ilgilidir. Bilincin devre dışı bırakılarak elin adeta kendi başına hareket ederek oluşturduğu çizgiler, bir takım algıları, izleri resim yüzeyine taşımaktadır. Bu tür çizimlerinde, kadını, tamamen cinsellikle bağlantılı olarak ele almıştır. Kadın cinsel organı, kalça, göğüs gibi ayrıntılar çizgiler ve lekeler arasında belirmektedir. “Theseus’un Tarihi” (Görsel 17) adlı eserinde, başlığı gereği, kahramanlığı ile tanınan mitolojik figürden bahsetse de kadın ve erkek profili, göz, göğüs, erkek eli tarafından kavranan organ- yaratık gibi ayrıntılar adeta rast gele bir araya gelmiş gibidir. Theseus’un, yarı insan yarı boğa olan Minotaurus’u yenmesi hikâyesi, aynı zamanda 1934 de yayınlanan Sürrealizmin Minotaure Dergisine de bir göndermedir.



Görsel 17. Andre Masson, Theseus’un Tarihi (Histoire de Thesee), 1939 (<https://www.mutualart.com/Artwork/Histoire-de-Thesee/0757B4805B9768E5>).



Görsel 18. Andre Masson, The Earth, 1939, (<https://www.studyblue.com/notes/note/n/surrealism/deck/4613707>).

Masson, 1939'larda "The Earth" (Gör. 18) tablosunda olduğu gibi yeni bir madde olarak resme kumu dâhil etmiştir. Bu eser, gerek ismi gerekse toprağın kullanılması açısından bir takım göndermeler barındırmaktadır. "The Earth", yeryüzü, toprak ana, kutsal, verimli, yaşamsal kaynak ve doğurganlık gibi anlamlara sahiptir. İnsanoğlunun doğadaki yaşamsal gücü ve aynı zamanda ölülerini bağrına alan kutsal sığınaktır toprak ana ve tablodaki elleri ayakları olmayan figür, kadın tanrıçadır, evrendir. Çıplak, büyük göğüslü ve cinsel organı ortadadır. Yeryüzü, tanrıça Demeter'in imgesidir (Belton, 1988). Sanatçı, kendini pisikanalitik bir yorumlanmaya bırakmadan tablo adlarına uyan sadist saplantılar gösterir ve resim sanatına oneirik öğeyi getirir. Masson'un erotizmi, kadını, doğasal gadarlıkların kaynağına, yaralı kuşlar ve fırtınalar arasına yerleştirir (Passeron, 1990).

Hans Bellmer'in Sürrealist sanat içinde diğerlerinden farklı bir yaklaşımı söz konusudur. Sanatçı gerek üç boyutlu tasarımlarında gerek çizimlerinde esas konu olarak kadını ele almıştır. Oyuncak bebek, manken parçaları gibi hazır nesnelere oluşturduğu kadın imgeleri korkunç, aykırı ve sıra dışı formlar olarak belirmektedir. Kadını, cinsellikle bağlantılı olarak çarpıcı bir dille anlatmaktadır.



Görsel 19. Hans Bellmer, Ayarlanabilir Oyuncak İkinci Sürüm, 1935
(<http://www.interactivearchitecture.org/the-double-in-bellmers-dolls.html>).

Oyuncak bebek seçimi iki türlü yorumlanabilir. Birincisi, masum bir kızın başına gelen, gelebilecek olan kötülükler; ikincisi erotizmle ilgili, hem ayartmakta hem de masum rolü oynayan dişilik, çocuk-kadın. Sanatçı, erotik, büyülü, duygusal, alaycı ve fantastik biçimler zıtlıkları yansıtır. Belmer, bebek kurgularında, fiziksel tutkularını, öykülemeye gitmeden ki bu Sürrealizm için tuzaktır, kesin çizgilerle anlatan bir sanatçıdır. Freud'un bilinçsiz zekâsına, fizik bilinçsizliği eklemiştir (Passeron,1990). Bunu sanatçı, "fiziksel-bilinçdışı" olarak tanımlamıştır (Bell, 2014, s.72). Çalışmalarında kadın cinsel organları, göğüs, kalça gibi ayrıntıları direkt sunmaktan çekinmemiştir. Kadın vücudun erotik bölgelerini fetişist, sadist bir tavırla sergilemektedir (Görsel 19,20).



Görsel 20. Hans Bellmer, La Poupée (The Puppet) (Oyuncak Bebek-Kukla) 1938-39
(<https://www.artgallery.nsw.gov.au/collection/works/366.2001/>).

Freud'un çocukluk yaştan itibaren cinsellikle bağlantılı yaklaşımına paralel bir tavırla Belmer'de küçük kızların belirli şeyleri arzu ettiğini bildirir bir tavır vardır. Bunun yanı sıra annesinin ölümü üzerine ona verilen kutunun içinde kırık bebekler, linocut dergiler, çocukluğundan kalan bir takım objeler; gençliklerinden beri erotik özlemlerinin nesnesi olan genç kuzeni Ursula Naguschewski ile tekrar iletişime geçmesi gibi etkenler sanatçının bu tarz çalışmalarının oluşmasında etkili olmuştur. Bellmer, Freud tarafından çoktan belgelenmiş olan çocuğun erken cinselliğini ve yetişkinlikte çocukluk hayal gücü ve özlemlerinin kalıntılarını yansıtmaktadır (Bell, 2014).

Çalışmalarında sapkınlık, fetişizm ve polimorf vücut arasındaki bazı korelasyonları görsel düzlemde sunmaktadır. Freud'un "Fetişizm" de yazdığı gibi "fetiş, bir zamanlar küçük oğlanın inandığı ve vazgeçmek istemediği kadının (annenin) penisinin yerine geçer". Bu, cinsel gelişim travmaları, cinsel farklılıkların bilincine varma ve özellikle "iğdiş edilme kompleksi" ile ilgilidir. Bu bakış açısıyla oyuncak bebekler, sadistik tavrının ötesinde eril öznenin en büyük korkusuyla yüzleşmesinin ifadesidir: parçalanma, dağılma yok olma, yani hadım edilme (Bell, 2014).

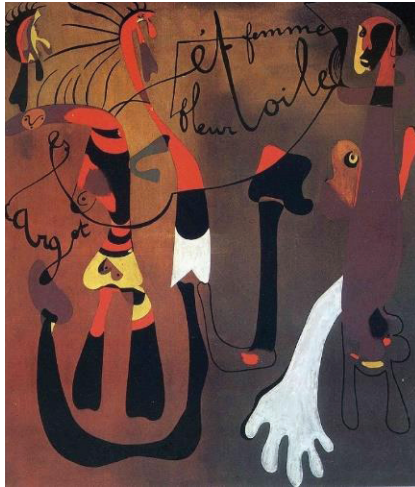
1938'de Nazi rejiminden Fransa'ya kaçan, Alman doğumlu, Hans Bellmer'in erotizmi, Taylor'a (2005) göre; şeytanilikle bağlantılıdır ve ölümcüldür, sadece neşeli bir tutkunun ifadesi değildir. Bu erotizm görüşüne göre cinsel aktivite, gerçeküstücülerin, kilise ve devletin baskıcı kurumlarına karşı olarak geliştirilmiştir.

Joan Miro, renk lekelerine varan soyutlamaları ile anılarını, yaşamını tuvale aktaran bir Sürrealisttir. Onun tuvalinde garip şekilli insan ve hayvan tasvirleri, mikroskobik yaratıkları anımsatan organizmalar, üçgen, daire silindir gibi şekiller boşlukta yüzmektedir.

Formların ne için bir araya geldiğini anlamak isteyip incelediğinizde aradan kadın figürlerini, üçgen eteğiyle, sarkaç gibi görünen göğsüyle “Katolanya Peyzaşı” (Görsel 21) ya da “Salyangoz, Kadın, Çiçek, Yıldız” (Görsel 22) da olduğu gibi eserin adından hareketle edindiğimiz ipuçlarıyla bulmak mümkündür.



Görsel 21. Joan Miro, Katolanya Peyzaşı, 1923-4 (Passeron,1990,s.209).



Görsel 22. Joan Miro, Salyangoz, Kadın, Çiçek, Yıldız, 1934
(<https://www.joan-miro.net/snail-woman-flower-star.jsp>).

Breton, Miro'nun resimlerini, otomatik yazının, çizgilerle olan hali ve sanatçıyı da biçim şairi olarak nitelemiştir. Ona göre, Miro, çocukluk evresinden ileriye gidememiştir. 1936'larda biçim dünyası vahşete bürünmüş ve dehşet karabasanları ayrılmaz bir parçası olmuştur. İspanya İç Savaşı'ndan kaçtığı dönemlerde resimlediği kadınlar, sado-mazoistik yönleriyle Sürrealist imgelem gücünün en gaddar ürünleridir. “Bir Kadın Başı” (Görsel 23) ve “Oturan Kadın” da (Görsel 24) olduğu gibi (Passeron, 1990, s.210- 211).



Görsel 23. Joan Miro, Oturan Kadın, 1938 (Passeron,1990,s. 211).



Görsel 24. Joan Miro, Oturan Kadın, 1939 (Passeron,1990,s. 212).

Miro, bu çalışmalarıyla sürrealistlerin genel sadist kadın tasvir etme anlayışına uymuştur. Savaşlar ve yaşanan olumsuzlukların sert bir dille ifadesi olarak da kabul edilebilir. Ancak yine de Dali, Andrea Masson ve Belmer gibi çağdaşlarıyla kıyaslandığında daha sakin, daha masum ve örtülü bir anlatımı vardır. Kullandığı resim üslubunun bunda tabii ki etkisi büyüktür.

Sonuç

Görüldüğü gibi bütün sürrealist sanatçılarda, kimi zaman cinsellikle bağlantılı kimi zaman yaşama koşut olarak gelişen etkenlerden oluşan bir kadın imgelemesi hep olmuştur. Bunda Sürrealizmin, bütün toplumsal tabuları yıkma, ahlaki kuralları yok sayma ve toplumun acı çekmesine neden olan yasakları görmezden gelme tavrı büyük önem taşımaktadır. Sürrealizmin yaşandığı dönemde, I. Dünya Savaşı'nın yansımaları sürmekte, bir takım iç karışıklıkların ve toplumsal bunalımların acısı, Nazi baskıcı rejimi ile artmaktadır. Bu bunalımlı ortamdan kurtulma ve belki de bu hallerin bir daha yaşanmaması, insanı şiddete iten nedenlerin yok edilmesi boyutunda arayışlara girilmiştir. İnsan var olduğundan beri, sanat bu konuda kurtarıcı bir dal, sığınılacak bir liman olmuştur. Bu dönemde Freud'un psikanaliz yöntemi, bilinçaltının su yüzeyine çıkarılması, bunun bireysel ve topluluklar bazında sağlıklı bir yaşama yönelişte etkili olacağına Sürrealistler tarafından benimsenmesi sanatın yönünü değiştirmiştir. Sanatta, bilinçaltı çözümlemeleri, rüyalardan hareketle elde edilen görüntüler, çocuklardan beri getirilen cinsellikle ilgili kayıtlar; çocuk-anne, çocuk-baba ilişkilerinin izleri; yaşanan acı olayların yansıması, bastırılan duygular artık özgürce ifade edilmesi söz konusu olmuştur.

Özgürce ifade, Sürrealist manifestoda bildirildiği gibi, özgürce bir yaşam tarzının da benimsenmesinin bir sonucudur. Sürrealistler özellikle cinsellik konusunda tam bir özgürleşmeyi öne sürmüştür ve bunu resimlerine yansıtmışlardır. Kadın konusundan bahsederken cinselliğin bu kadar ön plana çıkması, toplum içindeki kadına bakış açısının bir göstergesi, sanat alanındaki popüler olmuş birçok sanatçının erkek olması ile ilgili olarak da yorumlanabilir. Çoğunlukla bu çalışmalarda kadın vücudunun cinselliği çağrıştıran belirli bölümleri ön plana çıkarılmış, bazen üstü kapalı bazen direkt olarak tasvir edilmiştir.

Ancak çoğunlukla sürrealist kadın tanımlaması Freud'un dediği gibi ahlaki ve mantıksal kuralların bilinçaltına ittiği bir takım bastırılmış duyguların, hayallerin ve cinselliğin bir yansıması şeklinde olmuştur. Kadın vücudu, cinsellik organı veya erkekle kadın arasındaki ilişkinin izleri tuvalde yerini almaktadır. Sürrealizmde, kadın erkek arasındaki ilişki ön plana çıkarılmış, bir nevi yüceltilmiştir. Tinsel aşk tinsel aşktan daha aşağı konumda değildir (Artun, 2011).

Bastırılmış cinsel duyguların ifadesi olarak kadın imgelem yaklaşımının dışında anne figürü, eş olarak kadın ve ona duyulan sevginin yansıması olan tasvirlerde bulunmaktadır. Aslında sanatçının çocukluğundan itibaren getirdiği duyguların, anıların tasvirlerde ifade bulması söz konusudur. Dali'nin her ne kadar grotoks diyebileceğimiz kadınları olsa da Gala ile olan aşkıyla değişen "kutsal" kadın tasvirleri de bulunmaktadır. Rene Magritte annesini intiharından, Max Ernst ablasının ölümünden, yıllar sonra kız kardeşin doğması üzerine kuşunu ölmesinden, Bellmer annesini bıraktığı hatıralarını saklı olduğu kutu içinden çıkan oyuncak bebekten çok etkilenmiştir. Delvaux, kadınlardan uzak tutulan baskıcı yetiştirilişinin aksine sürekli kadın konusunu işlemiştir.

Öte taraftan 19. yüzyıldan itibaren başlayan yeni sanatsal dil oluşturma çabası içinde sanatın ne şekilde neyi anlatması gerektiği arayışının geldiği noktadır. Sürrealizmle, mo-

dern sanat oluşumu içinde artık var olanların ötesinde, bütün başkaldırıları içinde barındıran, aykırı bir ifade tarzının başlama sürecine şahit olunmuştur.

Kaynakça

- Artun, A. (2011). *Sanat manifestoları, avangard sanat ve direniş*. İstanbul: İletişim Yayınları.
- Aşıklar II adlı eser (b.t.). 17 Aralık, 2020 tarihinde <https://www.renemagritte.org/the-lovers-2.jsp> adresinden alınmıştır.
- Attempting the İmpossible adlı eser (b.t.). 11 Ocak, 2020 tarihinde <https://www.renemagritte.org/attempting-the-impossible.jsp>
- Bell, J. (2014). Uncanny erotics – on hans bellmer’s souvenirs of the doll. *Feral Feminisms an Open Acces Feminist Online Journal. Issue 2. Summer*, 71-86. Web: https://www.academia.edu/18651155/Uncanny_Erotics_-_On_Hans_Bellmers_Souvenirs_of_the_Doll adresinden 10 Şubat, 2020 tarihinde alınmıştır.
- Belton, R. (1988). André masson’s earth-mothers in their cultural context. *Revue d’art Canadienne / Canadian Art Review*, 15(1), 51-57. Web: <https://www.jstor.org/stable/42630380?seq=1> adresinden 10 Şubat, 2020 tarihinde alınmıştır.
- Black Magic adlı eser (b.t.). <https://www.renemagritte.org/black-magic.jsp> adresinden 18 Şubat, 2020 tarihinde alınmıştır.
- Breton, A. (2009). *Sürrealist manifestolar*. İstanbul: Altıkkırbeş Yayın.
- Chipp, H. B. (1968). *Theories of modern art*. London: Üniversity Of California.
- Freud, S. (1996). *Düşlerin yorumu II*. (Çev. Dr. Emre Kapkın). İstanbul: Payel Yayınevi. (Eserin Orijinali 1899’da yayımlanmıştır.)
- Freud, S. (2002). *Cinsiyet üzerine*. (Çev. A Avni Öndeş). İstanbul: Say Yayınları. (Eserin Orijinali 1905 yılında yayımlanmıştır.)
- Galatea of the Spheres adlı eser (b.t.). <https://www.dalipaintings.com/galatea-of-the-spheres.jsp> adresinden 9 Eylül, 2019 tarihinde alınmıştır.
- Histoire de Thesee adlı eser (b.t.). 15 Ocak, 2020 tarihinde <https://www.mutualart.com/Artwork/Histoire-de-Thesee/0757B4805B9768E5> adresinden alınmıştır.
- İç Savaşın Önsezi adlı eser (b.t.). <https://www.nouvart.net/salvador-dalini-en-unlu-10-eseri/> adresinden 3 Eylül, 2019 tarihinde alınmıştır.
- Kelly, M. (2014). *İmgeleri arzulamak, arzuyu imgelemek*. A. Antmen (Ed.) *Sanat cinsiyet: Sanat tarihi ve feminist eleştiri*. (Çev. Esin Soğancılar; Ahu Antmen). İstanbul: İletişim Yayınları. (Eserin Orijinali 1997 yılında yayımlanmıştır.)
- Oyuncak Bebek Kukla adlı eser (b.t.). <https://www.artgallery.nsw.gov.au/collection/works/366.2001/> adresinden 15 Ocak, 2020 tarihinde alınmıştır.

- Passeron, R. (1990). *Sürrealizm sanat ansiklopedisi*. İstanbul: Remzi Kitapevi.
- Rape adlı eser (b.t.) <https://www.renemagritte.org/rape.jsp> adresinden 18 Şubat, 2020 tarihinde alınmıştır.
- Snail Woman Flower Star adlı eser (b.t.). <https://www.joan-miro.net/snail-woman-flower-star.jsp> adresinden 15 Eylül, 2020 tarihinde alınmıştır.
- Sürrealism and Painting (b.t.). <http://www.sanatteorisi.com/sanatteorisi.asp?sayfa=Galeri&icerik=Goster&id=3389> 18 Şubat, 2020 tarihinde adresinden alınmıştır.
- Taylor, S. (2005). "A shine on the nose": Sexual metaphors in surrealism. *Annual Review of Sex Research*, 16(1), 87-118. Web: <https://doi.org/10.1080/10532528.2005.10559830> adresinden 20 Şubat, 2020 tarihinde alınmıştır.
- The Double in Bellmers Dolls adlı eser (b.t.). <http://www.interactivearchitecture.org/the-double-in-bellmers-dolls.html> adresinden 15 Ocak, 2020 tarihinde alınmıştır.
- The earth adlı eser (b.t.). <https://www.studyblue.com/notes/n/surrealism/deck/4613707> adresinden 3 Eylül, 2019 tarihinde alınmıştır.
- The Great Masturbator adlı eser (b.t.). <https://www.dalipaintings.com/the-great-masturbator.jsp> adresinden 9 Ocak, 2020 tarihinde alınmıştır.
- The Madonna of Port Lligat adlı eser (b.t.). <https://www.dalipaintings.com/the-madonna-of-port-lligat.jsp> adresinden 3 Eylül, 2019 tarihinde alınmıştır.
- The Painters Family adlı eser (b.t.). <https://www.wikiart.org/en/giorgio-de-chirico/the-painter-s-family-1926> adresinden 17 Ocak, 2020 tarihinde alınmıştır.
- Turani, A. (1995). *Dünya sanat tarihi*. İstanbul: Remzi Kitapevi.
- Yanan Zürafa adlı eser (b.t.). <https://www.dalipaintings.com/> adresinden 18 Şubat, 2020 tarihinde alınmıştır.
- Willage of the Mermaids adlı eser (b.t.). <https://www.wnyc.org/story/305534-the-village-of-the-mermaids/> adresinden 18 Şubat, 2020 tarihinde alınmıştır.