

1251 H / 1835 M. TARİHLİ MEVLÂNÂ TÜRBESİ VE CELEBİ EFENDİ KONAĞI TAMİR VE İNŞASI DEFTERİ

Yrd. Doç. Dr. Yusuf KÜÇÜKDAĞ

Mevlânâ Dergâhı, Konya Kalesi'nin At Pazarı Kapısı dışında, Sultanü'l-Ulemâ Ba-haeddin Veled (ö. 628 H / 1231)'in sevdiği söylenen küçük bir tepenin üzerinde, onun ölü-münden sonra na'sının buraya defni ile teşekkül etmeye başlamıştır (1). Sultan Alâeddin Keykubâd (ö. 1237) (2), onun vefatını müteâkip mezarının başına ölüm tarihi bulunan bir mermer kitâbe diktirmiş; çevresine duvar yaptırarak koruma altına almıştır (3).

Sultanü'l-Ulemâ, herkesin saygı gösterdiği âlim bir zat idi. Ölümünden sonra kabri halk tarafından ziyaret edilmeye başlanmış olmalıdır. ÖNDER, mezarının üstüne kerpiçten mütevâzi bir türbe (4); GÖLPINARLI da yakınına derviş hücreleri yap-tırıldığını (5) yazarak buranın kısa sürede önem kazanmış bir ziyaretgâh haline geldiğini ifade etmek istemişlerdir. Tekke ve çevresindeki yapılar, talebi karşılayamaz duruma gelince, Hz. Mevlânâ (1207-1273)'nın (6) sağlığında yeni yapılar ilâve edilmiştir. Bu sebeple Mevlânâ Dergâhı, o kadar çabuk büyümüştür ki, daha o zaman Konya'nın en büyük hânkahı haline gelmiştir. Şikârî'ye göre, Karamanoğlu Mehmed Bey, Konya'yı işgal edince, ününü duyduğu Hz. Mevlânâ'yı, "**Hânkah-ı Mevlânâ**" ya gidip ziyaret et-miştir (7). Karamanoğlu Mehmed Bey'in Mevlânâ'nın ölümünden sonra 1277'de Konya'yı işgal ettiği bilinmektedir (8). O halde bu ziyaret, Mevlânâ'nın oğlu Sultan Veled (1226-1312)'in (9) sağlığında gerçekleşmiştir. Bununla birlikte Mevlânâ Dergâhı'nın esas önemli bir mekân haline gelmesi, Hz. Mevlânâ'nın 17 Aralık 1273'te vefatından sonradır. III. Gıyaseddin Keyhüsrev (1264-1283)'in (10) hükümdarlığı sı-rasında, Alâmeddin Kayser, Muineddin Pervâne (11) ve Pervâne'nin eşi Gürcü Hatun'un gayretleri ile, 1273'te Mevlânâ'nın kabri üzerine kübbeli, büyük bir türbe yaptırılmıştır (12).

Mevlânâ Dergâhı, zamanla ihtiyaca cevap veremeyince, bazı ilâvelerle ge-nişletilmiş olup, XIV. yüzyılın başlarında, artık Konya'nın en büyük tarikat mer-kezlerinden biri durumundadır (13). Osmanlı devrinde, padişah ve devlet adamlarının gösterdikleri özel ilgi sâyesinde geniş çapta hizmet verecek duruma getirilmiştir.

1. Eflâkî, **Manakib al- 'Arifin**, I. (Yay, Tahsin YAZICI), (İkinci baskı), Ankara 1976, s. 53-54. Bu yerin Selçuklu Sultanı'na ait "**has bahçe**" iken, Sultanü'l - Ulemâ'ya hediye edildiği de söy-lenmektedir. Bkz. Mehmet ÖNDER, **Mevlâna**, (Tercüman 1001 Temel Eser no. 7), s. 224.
2. Hayatı için bkz. Osman TURAN, "Keykubâd I.", **İA. VI.** s. 646-661.
3. Eflâkî, **aynı eser**, I. s. 32.
4. ÖNDER, **aynı eser**, s. 38.
5. Abdülbaki GÖLPINARLI, **Mevlânâ'dan Sonra Mevlevîlik**, İstanbul 1953, s. 330.
6. Hayatı için bkz. H. RITTER, "Celâleddin Rumî", **İA. III.** s. 53-59.
7. Şikârî, **Karamanoğulları Tarihi**, (Terc. M. Mesud KOMAN), Konya 1946, s. 43-44. Ka-ramanoğlu Mehmed Bey'in Mevlânâ ile olan münasebetleri için bkz. Eflâkî, **aynı eser**, I. s. 442-443.
8. Bkz. İsmail Hakkı UZUNÇARŞILI, **Anadolu Beylikleri ve Akkoyunlu, Karakoyunlu Devletleri**, (3. baskı), Ankara 1984, s. 5; M. C. Şihâbeddin TEKİNDAG, "Karamanlılar", **İA. VI.** s. 319.
9. Hayatı için bkz. Tahsin YAZICI, "Sultan Veled", **İA. XI.** s. 28-32.
10. Hayatı için bkz. T. H., "Keyhusrev III.", **İA. VI.** s. 629-630.
11. Hayatı için bkz. J. H. KRAMERS, "Muin-üd-Din", **İA. VIII.** s. 556-557.
12. Eflâkî, **aynı eser**, II. (2. baskı), Ankara 1980, s. 791-792.
13. İbn Batuta, **Seyahat-Nâme**, (Terc. Mehmed Şerif), I., İstanbul 1333-1335, s. 322-323.

MEVLÂNÂ DERGÂHI'NDA YAPILAN ONARIM VE İLÂVELER

Mevlânâ Dergâhi'nda, daha Anadolu Selçukluları zamanından başlamak üzere günümüze kadar birçok tamir, tadil ve ilâveler yapılmıştır. Yeri geldikçe bunlar hakkında kısa bilgiler verilecektir. Yapılan tamirler içinde sadece II. Mahmud (20 Temmuz 1784-Temmuz 1839) (14) devrindekilere dair ayrıntılı bilgiye sahip bulunuyoruz. Özellikle araştırma konumuz olan 1251 H tarihli "**Türbe-i Hz. Mevlânâ ve Çelebi Efendi Konağı'nın Ta'mîr ve İnşası Defteri**"ne kaydedilenler sayesinde Dergâh'taki binalar ile onarım sırasında kullanılan malzeme, istihdam edilen usta ve ameleiyi tesbit etmek mümkün olmaktadır. Onarım 32 haft, yâni 7.5 ay sürmüştür.

Araştırma konumuz olan Defter, Konya Şer'iyye Sicili no. 73 (F6), s. 209¹-211¹'da kayıtlı olup 15 Şaban 1251 H. tarihlidir. Tamiratta yapılan masraf, 6 bölümde gösterilmiştir:

I. Bölümde, İstanbul'dan gönderilen Kapu Kethüdası'nın binalar için gerekli olan eşyayı aldığına ve fiatlarına dairdir. Satın alınan malzeme için 36.668 kuruş ödenmiştir.

II. Bölümde, Mevlânâ Dergâhi ve ek binaları için çevre kaza ve köylerden satın alınan kereste ve diğer levâzımâtın adı ve fiatları kayıtlıdır.

III. Bölümde, binaların yapımında çalıştırılmak için İstanbul'dan getirilen "**Ebniye-i Hâssa Müdiri Halifesi**" ve maiyyetindeki 7 ustanın, berat mucibince aylık ve harcırahları, ustaların adları ile birlikte kendilerine ödenen para kayıtlıdır. Bunlar için 37. 435 kuruş ödeme yapılmıştır.

IV. Bölümde, Mevlânâ Dergâhi'nda istihdam olunmak üzere Kayseri taraflarından getirilen nakkâş, sıvacı ve taşçı ustalarının maaşları kayıtlıdır ki, bunun için 13.500 kuruş ödeme yapıldığı kaydedilmiştir.

V. Bölümde, binaların bidâyetinden hitamına değin 32 hafta istihdam olunan Konya amelesine râyic-i belde üzere beher haftada verilen yevmiyeler ile mutemetlerin aylıkları yazılmıştır. Bunlar için de 68. 507.5 kuruş ödenmiştir.

VI. Bölümde, Hz.Mevlânâ Sülâlesi'nden es-Seyyid el-Hâc Raşid Çelebi'nin hânesinin tamirine "**irâde-i seniyye-i Hz. Zıllullâhî ta'alluk buyurulmuş olmakla**" buranın da tamirine mübâşeret olunmuş, fakat kış geldiği için yaz aylarında kendileri yaptırılmayı talep, rica ve niyâz eylediğinden tamir bedeliyesi olarak 3500 kuruş verildiği yazılmıştır.

Yukarıda ödenenlerin yekûnları en son bölümde, ayrı ayrı yazılmış; toplam 277. 385 kuruş masraf yapıldığı tesbit edilmiştir.

I. Kubbe-i Hadra'nın Onarımları

İlk nüvesinin Anadolu Selçukluları döneminde oluşturulduğuna işaret ettiğimiz Mevlânâ Türbesi'nin daha o zamandan başlamak üzere günümüze kadar birçok tamiri yapılmıştır.

Kubbe-i Hadra'nın III. Gıyaseddin Keyhusrev'in hükümdarlığı sırasında yapıldığına değinilmişti. İnşasından yaklaşık on sene sonra, 683 H/1284 M'de meydana gelen deprem sonucu, Türbe'nin üzerini örten yeşil kubbeye büyük bir çatlak meydana gelmiş; alemi düşmüştür (15). Kullanılmayacak kadar harap olan Türbe, ilk mimarı Tebrizli Bedreddin tarafından onarılmıştır.

Mevlânâ Dergâhi'nda, önemli sayılabilecek değişiklikleri Karamanoğlu Alâeddin Ali Bey (1357-1398) (16) gerçekleştirmiştir. Şikârî'ye göre bugünkü şekliyle yeşil kub-

14. Hayatı için bkz. Enver Ziya KARAL, "Mahmud II", İA. VII. s. 165-170.

15. Eflakî, aynı eser, II. s. 777-778.

16. Hayatı için bkz. UZUNÇARŞILI, **Anadolu Beylikleri**, s. 13-15.

beyi (Resim 1) yaptıran odur (17). Eflâkî, III. Gıyaseddin Keyhüsrev zamanında yaptırılan türbenin kubbesi için "**kubbe-i ahdar-ı Türbe-i Mutahhara**" demekte (18), fakat yeşil çiniden bahsetmemektedir. Şu halde ilk yapı yeşil kubbeli idi. Fakat bu kubbenin çini ile kaplı olup olmadığı hususunda farklı görüşler ileri sürülmektedir. YETKİN, "**Kubbe-i Hadra**" (Yeşil Kubbe) kaydının çinili olduğuna işaret ettiği görüşündedir. (19). Bazı araştırmacılar, mevcut 25 m. yüksekliğinde ve dilimli "**Kubbe-i Hadra**"nın sanat tarihi açısından Selçuklu eseri olmasını mümkün görmemektedirler. Nitekim KARAMAĞARALI, şimdiki kubbenin XIV. yüzyıl ortasıyla XV. yüzyıl başlarında yapılanlara benzediğini iddia etmektedir (20). Şu halde günümüzdeki yeşil kubbenin, özellikle dışı Karamanoğulları devrine aittir. Fakat bundan önceki ilk yapının da çinili olması ihtimal dahilindedir.

"**Kubbe-i Hadra**", Osmanlılarca da birçok kez onarılmıştır. Bu tamirler, ya devlet ya da devlet kontrolünde şahıslar tarafından gerçekleştirilmiştir. Bu onarımlar yapılırken, aslına sadık kalmaya dikka edilmiştir. Bunlardan Karahisarlı Hüseyin Çelebi'nin 1088 H/1677 M'de yaptırdığı tamir, en eski olanıdır (21). Bundan yaklaşık yirmi sene sonra meydana gelen deprem sonucu oluşan çatlaklar, 1110 H / 1698 M'de tamir edilmiş ve çinileri aslına uygun bir biçimde İznik'te imal edilerek değiştirilmiştir (22). "**Yeşil Kubbe**"nin çinilerinde, III. Selim (1761-1808) (23) devrinde, biri 1791, diğeri 1798'de olmak üzere iki defa daha değişiklik yapılmıştır (24).

"**Kubbe-i Hadra**", en çok II. Mahmud devrinde onarımlar görmüş olup bunlardan birincisi 1232 H/1816 M'dedir. Bu sırada, Kütahya'daki çini imalâthanelerinde yapılan çinilerle eskileri değiştirilmiştir (25). Bundan yaklaşık yirmi sene sonra, 1251 H/1835 M'de ikinci bir onarım daha yapılmıştır. Konumuz olan tamir defterindeki bilgilere dayanarak yapılan değişiklikler üzerinde durulacaktır.

1251 H / 1835 M. tarihli tamirat sırasında "**Kubbe-i Hadrâ üzerine ferş olunmak için**" Kütahya'dan çini satın alınarak harap durumdaki çiniler yenileriyle değiştirilmiş, kubenin alemi onarılarak yaldız atılmıştır (26).

XVII. yüzyıl sonlarında bile "**Kubbe-i Hadra**" çinilerinin, İznik'te imal edilerek değiştirildiğine değinilmisti (27). XIX. yüzyıl başlarında, İznik'ten değil, Kütahya'dan getirilen çinilerle onarım yapılmıştır. Bu durumda, çini imalâtında Kütahya'nın artık İznik'in yerini almış olduğu söylenebilir (28).

17. Şikârî, **aynı eser**, s. 107.

18. Eflakî, **aynı eser**, II. s. 777-778.

19. Şerare YETKİN, **Anadolu'da Türk Çini Sanatının Gelişmesi**, İstanbul 1972, s. 108-109.

20. Halûk KARAMAĞARALI, "Mevlâna'nın Türbesi", **Türk Etnografya Dergisi**, (1964-1965), Sayı VII-VIII, İstanbul 1966, s. 39-41.

21. Hasan ÖZÖNDER, "Mevlana Türbe ve Külleyesi'nin Tamir ve İlaveler Kronolojisi", **Selçuk Üniversitesi Selçuk Dergisi**, Sayı 2, Konya 1989, s. 19-20.

22. Yusuf OĞUZOĞLU - Selçuk MÜLAYİM, "Konya Mevlana Türbesi'nin Restorasyonu ile ilgili H. 1109 (1698) Tarihli Üç Belge", **Arkeoloji-Sanat Tarihi Dergisi**, III., İzmir 1984, s. 117-120; Muzaffer ERDOĞAN, "Yeşil Kubbe ve Onarımı", **Yeni Konya Gazetesi**, 7 Haziran 1950.

23. Hayatı için bkz. A. Cevat EREN, "Selim III.", **İA. X.** s. 441-457.

24. ÖZÖNDER, **aynı makale**, s. 22-23.

25. ÖZÖNDER, **aynı makale**, s. 24, 28 - 29.

26. Bkz. bu çalışmada "Türbe-i Hazret-i Mevlânâ ve Çelebi Efendi Konağı'nın Ta'mir ve İnşâsı Defteri", B. 6. c. Bundan sonra metin içinde **Defter** şeklinde kısaltılarak verilecektir.

27. OĞUZOĞLU - MÜLAYİM, **aynı yer**.

28. Kütahya çinilerinin gelişimi için bkz. Oktay ASLANAPA, **Osmanlılar Devrinde Kütahya Çinileri**, İstanbul 1949, s. 44-93.

II. Mahmud devrinde yirmi sene aralıkla çinilerin değiştirilmesi, çinilerin çok kısa sürede bozulduğuna işaret etmektedir. Şu halde Kütahya çinilerinin kalitesi XIX. yüzyılda henüz istenen seviyeye gelmemiştir.

Selçuklu devrinde inşa edilen türbelerin bazılarının iç mekân duvarları çinilidir (29). Bir Selçuklu eseri olan Mevlânâ Türbesi'nde, eyvanın çevirdiği kısım çinilerle kaplı iken, daha sonra gerçekleştirilen onarım ve ilâveler sırasında büyük çapta değişikliğe uğramıştır. Türbe'deki bazı lâhitlerin, meselâ 676 H/1277 M'de ölen Mevlânâ'nın oğlu Emir Ali Çelebi'ninki mozayik ve kabarta yazılı çinilerle kaplanmış (30). Buna dair örnek çoğaltılabilir. Demek ki, ilk yapının iç mekânı çinili iken zamanla bozulmuş ve yerine boya ile süslemeler yapılmıştır. Nitekim II. Bâyezid (1447-1512)'in (31) bu bölümün bazı yerlerini tamir ettirip nakışlarla süslettiği bilinmektedir (32). Bununla birlikte XVII. yüzyılın ikinci yarısında bile Türbe'nin iç duvarlarında çinili bölümler bulunuyordu. II. Mustafa (1664-1703)'nın (33) saltanatı sırasında, 1110 H / 1698 M'de "**Kubbe-i Hadrâ**"nın dışındaki çiniler değiştirilirken, eskiden beri tezyinatlı çinilerle kaplı olan iç duvar da aslına uygun çinilerle kaplanmıştır. Bunun için Divan'dan çıkan emr-i şerifte "**derûn-ı kubbenin kadîmde müzeyyen divâr-ı nüzhet-âsârı üzerinden nakş-i kâşîsinin mahallinden numûnesi getirdilüp**" İznik'teki atölyelerde yeniden yapılması istenmektedir (34). 1698'deki bu onarımdan sonra Türbe'nin içindeki çinilerin tamir edilip edilmediğine dair şimdilik bilgiye sahip değiliz. Fakat araştırma konumuz olan 1835'teki onarımdan önce çinilerinin tamamen ortadan kalktığı anlaşılmaktadır (Resim 2). Zira, 1835'teki tamir kayıtlarında artık iç çinilerden bahsedilmediği gibi, "**Türbe-i Şerîf'in tezhîbleri için altun varak**" (Defter, A. 1.b) alınarak iç mekândaki süslemelerin yenilendiği kaydedilmiştir.

II. Diğer Onarımlar

a. Dergâh Bölümünde

Hız.Mevlânâ'yı sevenlerin kalmaları için daha Anadolu Selçukluları zamanında, şimdiki dergâhın bulunduğu yerde bazı derviş hücrelerinin yapıldığı bilinmektedir. Karamanoğlu İbrahim Bey'in tamir ettirdiği bu hücrelerin (35) mimarî özelliği hakkında bilgi sahibi değiliz. Dergâh'ta şu anda bulunan mescit, semâhâne, mutfak ve derviş hücreleri Osmanlı devrine ait olup (36), semâhânenin ilk bânisi Gedik Ahmed Paşa (ö. 1482)'dir (37). Yavuz Sultan Selim (1467 ? - 22 Eylül 1522) (38) çok saygı gösterdiği Mesnevîhân Sinan Dede'nin isteği üzerine, Çaldıran dönüşü, Mevlânâ Dergâhı'nda kurşunsuz olan kubbeleri kurşunlattırması; Dergâh'ın çevresine ihata duvarı yaptırmış; Dutlu suyunu getirtip yaptırdığı büyük şadırvandan (Resim 3) akıtmıştır (39). Şu halde

29. Sahib Ata Hânkahı'ndaki türbe buna örnek olarak gösterilebilir. bkz. İbrahim Hakkı KONYALI, **Âbideleri ve Kitâbeleri ile Konya Tarihi**, Konya 1964, s. 930. Diğer örnekler için bkz. YETKİN, **aynı eser**, s. 73-82, 91-94, 96-97, 109-110.

30. YETKİN, **aynı eser**, s. 109.

31. Hayatı için bkz. İsmail Hakkı UZUNÇARŞILI, "Bayezid II." **İA**. II. s. 392-398.

32. Mehmet Yusuf, **Konya Asarı Atika Müzesi Rehberi**, İstanbul 1930, s. 21; KARAMAĞARALI, **aynı makale**, s. 40; ERDOĞAN, **aynı yer**.

33. Hayatı için bkz. Cengiz ORHONLU, "Mustafa II.", **İA**. VIII. s. 695-700.

34. OĞUZOĞLU - MÜLAYİM, **aynı makale**, s. 120-122.

35. ÖZÖNDER, **aynı makale**, s. 18.

36. Yusuf KÜÇÜKDAĞ, "Les Zaviyas Mevlevites à Konya", **Osmanlı Araştırmaları XIV / The Journal Of Ottoman Studies XIV**. (Kısaltma: **Les Zaviyas Mevlevites**), İstanbul 1994, s. 118-121.

37. Hayatı için bkz. Mükrimin Halil YINANÇ, "Ahmed Paşa", **İA**. I. s. 193-199.

38. Şinasi ALTUNDAĞ, "Selim I", **İA**. XI. s. 423-434.

39. Mahmud Dede, **Mürşidü't-Tâlibîn Sinan Dede**, yzm. Konya Mevlânâ İhtisas Kütüphanesi, no. 4005, vr. 27a- 27b; Anonim, **Tevârih-i Âli-i Osmân**, yzm. İzzet Koyunoğlu Kütüphanesi, no. 13590, vr. 45b; Nişancı Mehmed Paşa, **Târih**, İstanbul 1290, s. 191; Yusuf KÜÇÜKDAĞ, **Vezîr-i Âzam Pîr Mehmed Paşa**, Konya 1994, s. 23-24, 30-31. Mustafa Âlif, Yavuz'un, Hz. Mevlânâ'nın mezar civarında bir âli imâret ve câmi bina ettirdiğini; şadırvan yaptırdı suyunu getirttiğini yazmaktadır. (Bkz. **Kühûl-i-Ahbâr**, yzm. Topkapı Sarayı Müzesi Kütüphanesi, Revan, no. 1122, vr. 377a). Bu imâret ve cami, II. Selim'in inşa ettirdiği Selimiye Camii ve İmâreti olmalıdır.

Mevlânâ Dergâhı'nda o zaman Gedik Ahmed Paşa'nın yaptırdığı semâhânededen başka kubbeli yapılar da bulunuyordu. Bugünkü semâhâne (Resim 4) ile mescit (Resim 5), Kanunî (1494-1566)'nin (40) eseridir (41). III. Murad (1546-1595) (42), mutfakla derviş hücrelerinin bir kısmını yeniden yaptırmış olup (43), bunlar hâlen ayaktadır. 1817'de, Dergâh'ın Yeşil Kubbesi ile birlikte semâhâne, mescit ve derviş hücrelerinde tamir ve yenilemeler yapılmıştır (44).

Tebliğ konumuz olan 1251 H / 1835 M tarihli tamir defterinden, Dergâh'ın bazı yerlerinin onarıldığı ve yenilediği anlaşılmaktadır. Buna göre, Dergâh-ı Şerif'te bir "Som sütun" inşa edilmiş; duvarlara "senk-i tomruk" konmuştur. Diğer taraftan Sille'den getirtilen kapak taşlarıyla döşemeler de değiştirilmiştir (Defter, B. 7. b). Ayrıca Dergâh'ta demir parmaklıklar inşa olunmuş; binalar badana yapılmış; 10 adet oda kapısının kilidi, sokak kapısının halkası vs. değiştirilmiştir (Defter, A. 4. c. d).

b. Dergâh Dışında

1251 H / 1835 M tarihli tamir defterinden Mevlânâ Dergâhı ve Türbesi dışında, Dergâh'la çok yakın ilişkisi bulunan çevredeki bazı binaların da onarıldığı görülmektedir. Şimdi bunlar üzerinde durulacaktır.

1. Türbe Hamamı

Türbe Hamamı (Resim 6), Mevlânâ Dergâhı dışında, Yusuf Ağa Kütüphanesi'nin batısında bulunuyordu (Resim 7, 8). Mevlânâ Dergâhı yakınında bulunduğu ve Türbe'nin vakfı olduğu için Türbe Hamamı adı verilmiş olmalıdır.

Türbe Hamamı, bazı araştırmacılara göre Selçuklu (45), bazılarına göre ise Karamanoğulları devrinde yapılmıştır (46). XV. yüzyılın sonları ile XVI. yüzyıl başlarında düzenlenmiş iki vakfiyeden XV. yüzyılın ortalarında inşa ettirildiği anlaşılmaktadır (47).

Türbe Hamamı, bugünkü Hacı Hasan Camii'nin bitişiğinde bulunan PTT. binasının yerinde iken yıkılan ve 1839'da arsası üzerine medrese yaptırılan, belge ve kaynaklarda Kürkcü, Postu ve Postindüz diye adlarla kaydedilmiş olan hamamla karıştırılmıştır. Kürkcü Hamamı, Hoca Selman; Türbe Hamamı ise Mevlânâ vakfidir. İkisi arasında hiçbir ilgi bulunmamaktadır (48).

Türbe Hamamı'nın birçok onarım geçirdiği belgelerden anlaşılmaktadır (49). 1251 H / 1835 M. tarihli Mevlânâ Dergâhı'nın tamiri sırasında Türbe Hamamı da "müceddedâ inşa olunmuştur" (Defter, B. 5. d). Hamamın duvarları, Sille'den getirtilen "senk-i tomruk", döşemeleri ise kapak taşı ile yenilenmiş; kubbelerinin hepsi horasanla sıvanarak kurşunlanmıştır (Defter, B. 7. a, b). Ayrıca kubbesinin billûr tepe

40. Hayatı için bkz. M. Tayyib GÖKBİLGİN, "Süleyman I", XI., s. 99-155.

41. Evliya Çelebi, *Seyahatnâme*, III., İstanbul 1314, s. 26. Celâl-Zâde Mustafa Çelebi, Kanunî'nin, 940 H / 1533'te İran seferine giderken Konya'ya uğradığını, Mevlânâ Dergâhı'nın "virânelerini yapup imâret eyledi" ğini yazmaktadır (Bkz. *Tabakât ül-Memâlik ve Derecât ül-Mesâlik*, (Tıpkı basıma haz. Petra KAPPER), Wiesbaden 1981, vr. 244b). Nişancı Mehmed Paşa da yapılanları: "Hz. Mevlânâ Celâleddin-i Rûmî için mezâr-ı pür-envâr kurbında bir câmi-i refî ve mescid-i münî binâ olundu" diyerek açıklamıştır. Bkz. *Târîh*, s. 266.

42. Bekir KÜTÜKOĞLU, "Murad III.", İA. VIII. s. 615-625.

43. Mehmed ÖNDER, *Mevlâna Şehri Konya*, (II. baskı), Ankara 1971, s. 371-372.

44. ÖZÖNDER, *aynı makale*, s. 23-25.

45. Şehâbeddin UZLUK, *Konya Âbideleri*, Konya 1939, s. 45-46.

46. Yılmaz ÖNGE, "Konya Mevlânâ Dergâhı'nın Kaybolan Bir Yapısı: Türbe Hamamı", 5. Millî Mevlânâ Kongresi (Tebliğler) 3-4 Mayıs 1991 Konya, Konya 1992, s. 75-80.

47. Yusuf KÜÇÜKDAĞ, "Konya Mevlânâ Dergâhı ve Türbe Hamamı'na Dair İki Mevlevî Vakfiyesi", *Vakıflar Dergisi*, (1994), XXIII., s. 78-79.

48. Bkz. KÜÇÜKDAĞ, *aynı makale*, s. 75-102.

49. KÜÇÜKDAĞ, *aynı makale*, s. 78-79.

camı (Defter A. 3. d); çifte yıldızlı musluğu (Defter A. 5. b) değiştirilmiş; hamama bağlı binalardan kubbeli olmayanlarının üstüne kiremit döşenmiş; su yollarının künkleri yenilenmiştir (Defter, B. 6. a).

2. Çelebi Efendi Konağı

Mevlânâ Dergâhı'nın kuzeybatısında, hâlen tek katlı bağdadî tavanlı bir bina bulunmaktadır (Resim 9). ÖZÖNDER, buranın misâfirhâne olduğunu söylemektedir (50). Konya Vakıflar Bölge Müdürlüğü Arşivi'nde bulunan "Müze Yanındaki Ev" adlı dosyada (Klasör no, 15, dosya no. 137) yer alan resmî yazılarda, Çelebi Efendi Konağı hakkında bazı görüşler ileri sürülmektedir. Buna göre bina, eskiden Dergâh'ın misafirhanesi idi. Cuma ve bayram günlerinde postnişin oturduğu için buraya "Şeyh Dairesi=Çelebi Dairesi" de deniyordu. Oysa inceleme konumuz olan tamir defterinde bu ev, "**Çelebi Efendi Konağı**", "**Çelebi Efendi Hanesi**" şeklinde geçmektedir. "Konak" ve "hâne", arada bir oturlan yeri değil, sürekli ikametgâhı ifade eder. Şu halde burası postnişinin ailesiyle kalması için yaptırılmış bir mekândır. Mevlânâ Dergâhı yakınında, ihate duvarı ile çevrilmiş olmasına rağmen manzûmeyle bir bütün teşkil etmesi, yapının misafirhane değil, şeyh evi olduğunu gösterir. Sonradan misafirhaneye çevrilmiş olmalıdır. Osmanlı Devleti'nde, hemen her Mevlevî Zâviyesinin bitişiğinde, orada şeyhlik yapan kişinin ailesiyle birlikte oturacağı evin bulunduğu bilinmektedir(51). Mevlevîliğin idare merkezi olan Mevlânâ Dergâhı'nda postnişine neden böyle bir imkân sağlanmasın?

Çelebi Efendi Konağı'nın ne zaman yapıldığı bilinmemektedir. Mevcut bina, orijinal olmayıp, günümüze kadar yenilenerek gelmiştir. Eski onarımla ilgili kayıtlarda da bu mekânın adı geçmemektedir. 1251 H / 1835 M. tarihli onarım defterinde, Çelebi Efendi hânelerinin "**noksanı**"nın "**ikmâl**"i de bulunduğuna göre (Defter, giriş bölümü), 1835'ten önce yapıldığı; binadaki bazı eksikliklerin 1835'teki genel tamirat sırasında tamamlanarak oturulur hale getirildiği söylenebilir.

Çelebi Efendi Konağı'nın 1835'teki genel onarımdaki tutulan kayıtlarda süslenmiş olduğuna dair bilgi bulunmamaktadır. Vakıflar Bölge Müdürlüğü Arşivindeki dosyada yer alan Müze Müdürlüğü'nce kaleme alınan 26.06.1954 tarih ve 368/260 sayılı yazıda, "Misafirhanenin salon tavanı geçen asırda kullanılmış tezyinatın güzel motifleriyle, resimleriyle diğer süslenmiş" denmektedir. Aynı dosyadaki diğer kayıtlardan konağın 1948'de 2 bin liraya tamir ettirildiği görülmektedir. Bundan başka binanın onarıldığına dair şimdilik bilgiye sahip değiliz. Zikredilen tezyinat, ihtimal 1835'te gerçekleştirilmiş ve 1950'lere kadar varlığını muhafaza etmiştir.

3. Hz. Mevlânâ'nın Sülâlesinden el-Hâc Râşid Çelebi Hânesi

Konya'da Civar Mahallesi'nde, Mevlânâ Dergâhı'nın çevresinde çok sayıda Çelebi evi vardı. Bunların bazıları, Dergâh'ın bahçe duvarına bitişik bulunuyordu. Nitekim 20 Safer 1125 / 18 Mart 1713 tarihli bir Konya Şer'iyye Sicili'nde "**Harem bağı divârı**"nın güneyinden başlayıp, batıda "**Hamam ve matbah divarına muntehî**" olan büyük ve teşkilâtli bir ev, Hz. Mevlânâ evlâdından Celâliye evkafı mütevellisi es-Seyyid el-Hâc Mehmed Sadreddin Efendi b. es-Seyyid Bostan Efendi'ye ait gösterilmektedir (52). XVIII. yüzyılın başlarında, Mevlânâ Dergâhı bitişiğinde, zikredilenden başka evler de bulunuyordu (53).

50. Hasan ÖZÖNDER, *Konya Mevlânâ Dergâhı*, Ankara 1989, s. 67.

51. Konya'daki Mevlevî Zâviyeleri'nden Şems, Cemal Ali (Bkz. KÜÇÜKDAĞ, *Les Zaviyas Mevlevites*, s. 123, 124) ve Piri Mehmed Paşa (Yusuf KÜÇÜKDAĞ, "Konya'da Bir Mevlevî Manzumesi" (Piri Mehmed Paşa Zâviyesi), IX. Vakıf Haftası Kitabı, Ankara 1992, s. 160; aynı yazar, *Les Zaviyas Mevlevites*, s. 126) zâviyelerinde de şeyhlerin ikametlerine tahsis edilmiş evler bulunuyordu.

52. Bkz. Konya Şer'iyye Sicili, no. C33, s. 26².

53. Bkz. Konya Şer'iyye Sicili, no. C33, s. 42¹-43¹.

Başka örneğine rastlanmamakla birlikte 1835'teki onarım sırasında bir Çelebi'nin evinin devlet tarafından tamir ettirilmesi dikkat çekicidir. Bu genel tamirat sırasında, padişahın emri gereği, "Hz. Mevlânâ sülâle-i tâhirelerinden el-Hâc Râşid Çelebi'nin hânesinin ta'miri hususuna" da "mübâşeret olunmuş" fakat, kış yaklaştığı için yaz aylarında kendisi yaptırmayı yetkililerden rica eylediği için tamir bedeli olan 3500 kuruş el-Hâc Raşid Çelebi'ye teslim edilmiştir (Defter, F).

Yakın zamanlara kadar titizlikle korunduğu anlaşılan Çelebi evleri (Resim 10), son dönemlerde, meydan açmak için birer birer ortadan kaldırılmış; şu anda örnek olarak gösterilecek tarihi eski biri bile kalmamıştır.

4. Selimiye Camii'nde

Mevlânâ Dergâhı'nın hemen batı bitişiğinde yer alan Selimiye Camii, bu yapının kuzeyindeki Kurşunlu Han ve Selimiye İmaretini ile bir bütün teşkil ediyordu (54). Dergâh'ın 1835'teki tamiri sırasında Selimiye Camii de onarılmıştır (Defter, Giriş). Bununla birlikte camide yapılanlar ve harcanan para, deftere kaydedilmemiştir.

III. Defterde Dikkat Çeken Diğer Kayıtlar

a. Mevlânâ Manzûmesi'nin İçinde İken Kaybalon Yapılar

1. Sikke-hâne, Şeş-hâne

Mevlânâ Dergâhı'na, Selçuklular'dan başlamak üzere birçok binanın ilâve edildiği yukarıda söylendi. Türbe dışındakiler ya yıkılıp yenileri inşa edilmiş; ya da tamamen ortadan kaldırılmıştır. Bundan başka mevcut klâsik bölümlerden bazı yerler, XIX. yüzyılda önemli denebilecek tadilata uğramıştır. Nitekim 1816 yılındaki tamir defterinden, şimdi müdür odası olarak kullanılan Meydan Odası'nın üzerinde kubbeli, dört pencere, beyaz sıvalı, sikkelerin imal edildiği veya depolandığı bir "Sikke-hâne" ile, bunun bitişiğinde, "Şeş-hâne" adı verilen bir mekân'ın bulunduğu anlaşılmaktadır (55).

2. Tavla

Selçuklu ve Osmanlı devri şartlarında, bir tekkede sadece insanların ihtiyacına yönelik binaların bulunduğu düşünülemez. Han ve kervansaraylardaki gibi şüphesiz buralarda hayvanların barındığı ve bunların ihtiyacı olan şeylerin saklandığı mekânlar da vardı. Nitekim XIX. yüzyılda, Mevlânâ Dergâhı'nda tavla yâni at ahır ve ekleri de yer alıyordu. 1251 H / 1835 M. yılındaki tamiratta "tavla ve ebniyeler için kiremide" satın alındığı kaydedilmiştir (Defter B. 6. a).

Kubbeli yapıların dışındaki kiremitli ahır ve samanlık gibi yerler, yeni teknik gelişmeler doğrultusunda ulaşım araçları değişince ortadan kaldırılmış; manzûmenin orijinalliyi bozulmuştur. Aslında bunların olduğu gibi muhafaza edilip günümüze kadar gelmesi gerekirdi.

Mevlânâ Dergâhı çevresinde, kubbeli ve çatılı binaların dışında çorakla örtülü damlar da vardı (Defter B. 10. b). Konumuz olan defterde bunların adları belirtilmediği için yerleri ve hangi bölümleri içerdiği tesbit edilememiştir.

b. Onarımda Kullanılan Malzeme

1251 H / 1835 M.'de gerçekleştirilen tamirat sırasında ahşap, kurşun, alçı, taş, çoruk gibi malzeme kullanılmıştır. Şimdi bunların nerelerden sağlandığını görelim.

54. Yusuf OĞUZÖĞLU, 17. Yüzyılın İkinci Yarısında Konya Şehir Müesseseleri ve Sosyo-Ekonomik Yapısı Üzerine Araştırma, (Ankara Üniversitesi Dil ve Tarih - Coğrafya Fakültesi Yeniçağ Tarihi Kürsüsü, basılmamış doktora tezi), Ankara 1980, s. 8; Yusuf KÜÇÜKDAĞ, Lâle Devri'nde Konya, (Selçuk Üniversitesi Sosyal Bilimler Enstitüsü Tarih Anabilim Dalı Yeniçağ Tarihi Bilim Dalı basılmamış doktora tezi), Konya, 1989, s. 19, 36, 63.

55. ÖZÖNDER, aynı makale, s. 25.

1. Ahşap Malzeme

Mevlânâ Dergâhı 1835'te onarılırken ihtiyaca göre farklı yerlerden kereste getirilip kullanılmıştır. Kapı, tavan gibi incelik isteyen yerlerin kerestesi, kaliteli olduğu için Beyşehir'den; iskele kurmak için gerekli olan ağaç ve tahta ise, Ilgın ve Belviran kazalarındaki ormanlardan sağlanmıştır (Defter, B. 1,2,3).

Beyşehir, XIX. yüzyılda Karaman Eyâleti'ne bağlı sancak idi (56). Bununla birlikte bu eyâletin orta anadoludaki diğer sancaklarından farklı olarak Akdeniz ikliminin hüküm sürdüğü bölgeye çok yakın bulunmaktadır. Beyşehir sınırları içindeki Anamas Dağı'nın çam ağaçları, elverişli iklime uygun olarak büyük ve kaliteli idi. Kâtip Çelebi, Anamas Dağı'nda büyük çam ağaçlarının yetiştiğini ve çevrenin kereste ihtiyacının buradan karşıladığını, "**bundan 'azîm çam keresteleri kesilir'**" cümlesiyle ifade etmektedir (57).

Karaman Eyâleti'nde, Ilgın'la Belviran, nisbeten kurak iklimin hüküm sürdüğü yerlerde bulunan kazalardı. İklim şartlarına uygun olarak zikredilen yörelerin ormanlarındaki ağaçlar Beyşehir'dekine göre daha kısa idi. Hulvî, Akşehir'de Halvetiye şeyhliği yapan Cemâleddin-i Akşehrî (58) ile ilgili bir kerâmeti anlatırken, XVI. yüzyılda Akşehir ve Ilgın taraflarında yetişen çam ağaçlarının kısa olduğuna işaret etmektedir (59).

2. Kurşun, Alçı, Taş, Çorak

Kurşun:

Kurşun, Osmanlı Devleti'nde, harp mühimmâtının ham maddesi olması dışında, imar faaliyetleri sırasında, binaların kubbelerinde, mimirî eserleri tabiatın tahribinden korumak maksadıyla kullanılırdı. Ülkenin değişik yerlerinde kurşun maden ocakları bulunuyordu (60). XIX. yüzyılda, Konya'ya en yakın kurşun maden ocağı, Niğde'ye bağlı Bereketli'de idi (61). Buradan âzami derecede yararlanmak için yolu açık tutulur, çevresindeki hanlar onarılarak kullanıma elverişli hâle getirilirdi. Başbakanlık Osmanlı Arşivi, Cevdet Nafia tasnifi 93 numarada kayıtlı 1213 H / 1798-1799 tarihli bir belgeden, Bereketli madenine yakın olduğu için Çifte Han ve Ramazanoğlu Yaylası'ndaki hanın Niğde Mütessellimi tarafından tamir ettirilmesine karar verilmiştir (62). Mevlânâ Dergâhı'nın 1251 H / 1835'teki onarımı sırasında kubbeler, Bereketli maden ocağından satın alınan kurşunlarla kaplanmıştır (Defter, B. 3. a).

Alçı:

Alçı, alçı taşının fırında pişirilerek toz haline getirilmesinden hâsıl olur. İnşaatlarda kabartma işlerinde kullanılır (63).

56. Muhyiddin TUŞ, **Sosyal ve Ekonomik Açından Konya (1756-1856)**, (Ankara Üniversitesi Sosyal Bilimler Enstitüsü Tarih Anabilim Dalı, basılmamış doktora tezi), Ankara 1993, s. 11.

57. Kâtip Çelebi, **Cihan-Nümâ**, İstanbul 1145, s. 618.

58. Hayatı için bkz. Yusuf KÜÇÜKDAĞ, **II. Bâyezid, Yavuz ve Kanûnî Devirlerinde Cemâlî Ailesi**, İstanbul 1995, s. 121.

59. Hulvî, **Lemezât**, yzm. Süleymaniye Kütüphanesi, Düğümlü Baba, no. 565, vr. 172b.

60. Bkz. Robert ANHEGGER, **Beitraege zur Geschichte des Bergbaus im Osmanischen Reich, I. Europaeische Türkei**, 1. İstanbul 1943.

61. İsmail Hakkı UZUNÇARŞILI, **Osmanlı Tarihi**, IV. Kısım II. (2. baskı), Ankara 1983, s. 578.

62. Başbakanlık Osmanlı Arşivi, Cevdet Nafia, no. 93.

63. Celâl Esad ARSEVEN, "Alçı", **Sanat Ansiklopedisi**, (4.baskı), I. İstanbul 1975, s. 38.

Alçı, Selçuklular'dan beri tarihî binalarda kullanılan bir yapı malzemesidir (64). XIX. yüzyılda Konya çevresinde merkez köylerden Kiçi Muhsine (65) ile, Aksaray'da alçı taşı ocağı vardı. Buralardaki alçı taşı ocaklarından elde edilen alçı ile Konya'nın ihtiyacı karşılanıyordu. 1251 H/1835'te yapılan Mevlânâ Dergâhı'ndaki tamiratta yukarıda söylenen yerlerden getirilen alçı kullanılmıştır (Defter, B. 6. b).

Taş:

Konya, kendi adıyla anılan ovanın batı kenarında yükselen tepelerin önünde kurulmuş bir kenttir. Binaların yapımında birinci derecede gerekli olduğu için Konya'nın taş ihtiyacı, hemen batısındaki tepelerden özellikle şehrin 8 km. kuzeydoğusunda yer alan Sille'nin Takkelidağ eteklerindeki taş ocakları ile güneybatısındaki Gödene köyünden karşılanmıştır. Konya'da bulunan tarihî eserlerin birçoğu, Sille ve Gödene taşıyla yapılmıştır (66). 1251 H / 1835 tarihli onarımda Mevlânâ Dergâhı'nın taş döşemeleri, Sille taşı ile yenilenmiştir (Defter, B. 7. b).

Çorak:

Çorak, sert ve siyah bir kil olup, düz damlı evlerin üstüne serilen toprak tabakanın üzerine yayılır ve üzerinden yuvak taşı geçirilerek sert katman durumuna getirilir. Meydana gelen tabaka, kar ve yağmur sularının geçmesine engel olur (67).

Konya'da, Selçuklular'dan beri evlerin büyük bir kısmı kerpiçten "**kara örtü**" denen toprak damlı idi (68). Sillenin çorağı Konya'nın damlarında kullanılırdı.

Araştırma konumuz olan 1251 H / 1835 tarihli tamir defterinden Mevlânâ Dergâhı'nda bulunan düz damlara Sille'den getirilen çorağın serildiği anlaşılmaktadır (B 10. b). Kubbeli yapıların dışındakiler yıkıldığı için Dergâh'taki bu damlı binaların neler olduğunu bilemiyoruz.

c. Tamiratta Çalıştırılan Memur, Usta ve İşçiler

Osmanlı Devleti'nde cami, kilise, han, hamam, tekke, mektep, medrese gibi vakıf yapılar kamu binaları kabul edilmiş; onarımları, merkezden gönderilen resmî görevlilerin kontrolünde yapılmıştır (69).

Bir vakıf eseri olan Konya Mevlânâ Dergâhı'nın 1251 H / 1835 tarihli tamiratında, genel kontrolör olarak İstanbul'dan "**Ebniye-i Hâssa**" müdürü es-Seyyid Mehmed Salih Halife; bina kalfası olarak da Kostantin adlı zimmi gönderilmiştir (Defter, C. 1). Bunlardan başka merkezden taşçı, kurşuncu, kurşuncu ocakçısı, nakkaş, sıvacı ve hamamcı da gelmiştir (Defter, C, 1,2). Bu sayılan son görevliler de kendi meslekleri ile ilgili işlerin takibini yapmakta idiler. Aşağıda değinileceği üzere esas işi yapanlar, çevreden bulunan yerli ustalardır.

Ustaların dışında başkentten idarî personel de gönderilmiştir. Bunlar, malî işlere bakan **baş mutemed**, yapılanları ve masrafı yazan binalar kâtibi ile mutemettir (Defter, E. 1. a, b, c).

Osmanlı toplumu, farklı din ve inançta insanların yaşadığı renkli bir yapıya sahiptir. Devlet, uyruğunda bulunanlara dinî inançlarından dolayı ayırım yapmaz; herkes istediği gibi inanır ve yaşardı (70). İş tutma hususunda da kim olursa olsun eşit muamele edilir; yetenekli gayrimüslim sanatkârlardan yararlanılırdı (71). Devlet me-

64. Yılmaz ÖNGE, "Konya'da Yeni Bulunan Alçı Süslemeler", IX. Vakıf Haftası Kitabı, Ankara 1992, s. 187-195.

65. Kiçi Muhsine'deki taş ocakları, Anadolu Selçukluları'nda da işletilmekte idi. Bkz. KONYALI, **Konya Tarihi**, s. 508.

66. A.C., **Konya**, İstanbul 1932, s. 62; ÖNDER, **Mevlâna Şehri Konya**, s. 468.

67. Celâl Esad ARSEVEN, "Çorak", **Sanat Ansiklopedisi**, I. s. 418.

68. Tuncer BAYKARA, **Türkiye Selçukluları Devrinde Konya**, Ankara 1985, s. 113; KÜÇÜKDAĞ, **Lâle Devri'nde Konya**, s. 91; TUŞ, **aynı eser**, s. 144-145.

69. Yusuf KÜÇÜKDAĞ, "Konya'nın Kültür Varlıklarına Sahip Çıkmak", **Ata Dergisi**, Sayı 4, Konya 1993, s. 71.

70. Gülnihâl BOZKURT, **Gayrimüslim Osmanlı Vatandaşlarının Hukukî Durumu (1839-1914)**, Ankara 1989, s. 20-22.

71. Nejat GÖYÜNÇ, **Osmanlı İdaresinde Ermeniler**, 1983, s. 73-74.

murluğu sayılan "Ebniye-i Hâssa" müdürlüğünde (72) müslümanların yanında gayrimüslimler de çalışırdı. 1251 H / 1835'teki tamirde Mevlânâ Dergâhı'nda, Kostantin, "kalfa-i binâ"; Serkiz, "Sıvacı"; İstifan, "hammâmcı" olarak İstanbul'dan görevlendirilmiş; diğer müslüman ustalarla aynı haklara sahip olup onlarla eşit ücret almışlardır (Defter, C. 1,2). Bu uygulama, şüphesiz Mevlânâ'nın düşünce sistemine daha doğrusu islâm hukukuna da uygun düşmektedir.

Nakkaşlık, Anadolu Selçukluların'dan beri Konya'da geleneksel bir sanat dalı olarak sürdürülüp gelmektedir. Bu sebeple daha o zaman nakışlı eserler yapılmıştır. Eflâkî, Konya'da bir Nakışlı Hamam'ın bulunduğunu yazmaktadır (73). Nakışçılık, Osmanlı devrinde Konya'da gelişmiş bir meslektir. XVIII. yüzyılın ilk yarısında müslim ve gayrimüslim nakkaşlar vardı. Bunlar, tarihî yapıların dışında (74) evlere de nakışlar yapıyordu. Bazı zengin evlerinde "münakkaş" odalar bulunuyordu (75).

1251 H / 1835 yılında Mevlânâ Dergâhı'nda yapılan onarım sırasında, İstanbul'dan Nakkaş Ali Usta'nın gönderildiği defterde kayıtlıdır. İstanbul'dan gelenlerin kendi mesleklerindeki işlerin kontrolörü olduklarına yukarıda değinilmişti. Bunların dışında Kayseri'den üç nakkaşın getirilip çalıştırılması (Defter, C. 2. b; D. 1.a) dikkat çekicidir. Bu durum artık Konya'da XIX. yüzyılda, Mevlânâ Dergâhı'nın nakışlarını yenileyecek nakkaşların bulunmadığına işaret etmektedir.

Dergâh'ın onarımında Konyalı olan neccâr, duvarcı, hamamcı, sıvacı, taşçı, su-yolcu ve bıskıcı ustalar da çalıştırılmıştır (Defter, E. 1,2). Bu mesleklerden bazı ustaların Kayseri'den getirilip çalıştırıldığı da defterde kayıtlıdır (Defter, D. 1). Demek ki, Kayseri'de XIX. yüzyılda inşaatçılık gelişmiş bir sektör idi.

d - Çalışanların Ücretleri

Mevlânâ Dergâhı'nın 1251 H / 1835 yılındaki onarımı sırasında çalıştırılanlara ödenen ücret, İstanbul, Kayseri ve Konya ustalarına göre değişmektedir. Aynı meslekten olanların içlerinde en düşük ücreti Konyalı olanlar almaktadır. Buna sebep, dışardan gelenlerin, yerli ustalara göre-harcamalarının fazla olmasıdır. Ayrıca, geldikleri şehirlerin özellikle başkentten gelenlerin geçim standardı da göz önünde bulundurulmuş olmalıdır. Çünkü mal ve hizmet alımları, diğer kentlere göre İstanbul'da her zaman daha pahalı olmuştur (76).

İstanbullu nakkaş ve sıvacının maaşları 400; Kayserili olanların ise 200'er kuruştur (Defter, C. 2. b; D. 1. a). Konya ustalarının ücretleri ayrı ayrı yazılmadığı için aylıklarına tekabül eden rakam tesbit edilememiştir. Fakat, onların aldıkları, aynı meslekten olan Kayserili ustalarınkinden düşük görülmektedir (Defter, E. 1,2).

Onarım sırasında çalıştırılan işçilerin hepsi Konyalıdır.

SONUÇ

Mevlânâ Türbesi, Anadolu Selçukluları devrinde inşa edilmiş; Karamanoğulları ve Osmanlılar'ın yaptıkları ilâvelerle büyük bir dergâh haline gelmiştir. Türbe, inşasından kısa süre sonra onarılmaya başlanmış; özellikle Osmanlılar tarafından aslına uygun olarak birçok defa tamir edilmiştir. Bununla birlikte bazı yerleri geniş çapta değişikliğe uğradığından orijinalliği bozulmuştur.

Mevlânâ Dergâhı'nın 1251 H / 1853 M. tarihinde yapılan onarımı sırasında tutulan defterde kaydedilenlerden buraya dair birçok husus tesbit edilmektedir. Bunlardan en önemlisi, Yeşil Kubbe'nin dışındaki çinilerin, Kütahya'da imâl edilenlerle değiştirilmiş olmasıdır.

Dergâh'ta bir sütun inşa edilmiş; nakışları yenilenmiş; duvarlardaki bazı taşlarla, döşeme taşları ve kapıların bir kısmının kilitleri değiştirilmiş; binalar badanalanmıştır.

Mevlânâ Dergâhı dışında, fakat bununla yakından ilgisi olan Türbe Hamamı, Çe-

72. Bunun için bkz. Mehmet Zeki PAKALIN, *Osmanlı Tarih Deyimleri ve Terimleri Sözlüğü*, I. (2. baskı), İstanbul 1971, s. 497.

73. Eflâkî, *aynı eser*, I. s. 376.

74. KÜÇÜKDAĞ, *aynı eser*, s. 30.

75. Bkz. Konya Şer'iyye Sicilî. no. C36, s. 166³, 200¹; no. D 17, s. 127², 142⁴.

76. M. de M. D'ohsson, *18. Yüzyıl Türkiyesinde Örf ve Adetler*, (Çev. Z. YÜKSEL, Tercüman 1001 Temel Eser no. 3), s. 38.

lebi Konađı, Selimiye Camii ve Hz. Mevlânâ'nın soyundan el-Hâc Râşid Çelebi'nin evi de onarılmıřtır.

Yine bu onarım sırasında řu anda bulunmayan tavla, samanlık gibi çatılı binelerin dıřında kara örtülı yapıların varlıđı ortaya çıkmıřtır.

Ayrıca tamiratta kullanılan malzemenin çeřidi, geldiđi yer ile fiatları çalıřan devlet görevlileriyle diđer ustalar ve ücretleri de tesbit edilmiřtir.

Bunlardan İstanbullu ustaların ücretleri, Kayseri ve Konyalı olanlarından iki kat yüksektir.

TÜRBE-İ HAZRET-İ MEVLÂNÂ VE ÇELEBİ EFENDİ KONAĐI'NIN TA'MİR VE İNŞÂSI DEFTERİ (Transkripsiyon)

Bâ-irâde-i seniyye-i Hazret-i řâhâne me'mûr ve inřâ ve ta'miri buyurulmuř olduđu Cenâb-ı Mevlânâ kuddise sırrahu'l-a'lâ efendimiz hazretlerinin türbe-i řerife ve hânkah-ı münifeleriyle ve cennet - mekân Gâzi Sultân Selim Hân-ı evvel tâbe serâh hazretlerinin binâ ve ihyâ buyurdıkları câmi'-i řerifleri ve semâhatlı Çelebi Efendi hazretleri hânelerinin noksânı ikmâli ve sülâle-i tâhire-i Hazret-i Mevlânâ-yı müşârun ileyhden el-Hâc Râşid Çelebi hânesi ta'mir-i lâzimesi için Kapu kethüdâımız 'atüfetlu efendi ma'rifetiyle Der-sa'âdet'den ve gerek mahâll-i sâireden bi'l mübâya'a celb ve sarf olunan eřyâ-yı mütenevvi'a esmâniyle ücret-i nakliyyeleri ve yedlerine itâ buyurulan suver müctblerince tevârüd iden me'mûr ve üstadânın mâhiyye ve harcırâhlarıyla ve Kayseriyye'den celb olunan ustaların mâhiyye ve Konya 'amelesinin râyic-i belde üzere yevmiyeleri meblađlarının kemniyet ve mikdârları Defter-i Müfredâtı'dır. Ki ber-vech-i âti zikr ve beyân olunur.

Fî 15 řaban sene (1) 251.

A. Der-i 'Alıyye'den Kapu Kethüdâımız 'atüfetlü efendi ma'rifeti ile mübâyâ'a olunup tevârüd iden eşyâ-yi lâzime-yi ebniye beyân şüd.

Sıra no	Cinsi	Kantar	Deste	Kıyye	Aded	Sandık	Birim Fiati	Kıymeti (Kuruş)
1. a)	Dergâh-ı Şerîfe inşâ olunan demir parmaklıklar için çâr-küşe çubuk demiri	97					57 krş.	5527.5
b)	Türbe-i Şerîfin tezhâbleri ta'miri için altun varak		11.5				100 krş.	1150
c)	Nakkaş lâzimesi için revgan-ı nefit			402.5			8 krş.	3220
2. a)	Efrecî isfidâc					48	95 krş.	4560
b)	Mismâr-ı baş ve sandal			825			5 krş.	4125
c)	Mismâr-ı yenidoynya			176			115 para (28.8 krş)	506
d)	Mismâr-ı Zağra ve tahta			576.5			107 para(2.675 krş)	1541
3. a)	Mismâr-ı Koçuci				10.000		7.5 para	75
b)	Nakkaş lâzimesi için elvân boya bahâsi							3511.5
c)	Ecnâs-ı âyine camı					26	120 krş.	3120
d)	Hammâm için billür tepe camı				60		5 krş.	300
4. a)	Ebniye-i şerifeler badana lâzimesi için hezârfen takımı							400
b)	La'l-i Miskal				15		10 krş.	150
c)	Pirinç tahtalı gömme oda kapusu kilidi				10		38'krş.	380
d)	Kebûr pirinç sokak kapusu halkası				2		50 krş.	100

Sıra no	Cinsi	Aded	Sandık	Birim Fiyatı	Kıymeti (Kuruş)
5. a)	Pirinç âvize halkası	2		6 krş.	12
b)	Hammâm için çifte yıldızlı musluk	1			120
c)	Pirinç abdest musluğu	2		20 krş.	40
d)	Darb lülesi	2			38
e)	Taşçı eğesi	15			75

Balâda muharrer eşyâ bahâsı -28491.5
Eşyâ-yı mezkûreler kap bahâ ve masârufi -03671.5
Eşyâ-yı mezkûreler nakliyesi -04505

Yekûn

36668

B. Ebnîye-i şerîfe-i mezkûreler lâzimesi için etrâf kazâ ve kurâlardan mübâyâ'a olunan ecnâs-ı kerâste ve levâzîmât-ı sâirenin masârifât-ı vâkı'asını beyân.

Sıra no	Cinsi	Kantar	Deste	Kayıye	Aded	Sandık	Birim Fiatı	Kıymeti (Kuruş)
1. a)	Beyşehir'in kapuluk ta'bîr olunan kebîr tahtası				5913		80 para (2 krş)	11826
b)	Beyşehir'in kapu-i semiz ta'bîr olunan evsat tahtası				3737		60 para (1.5 krş)	5605.5
c)	Beyşehir'in tavanlık ta'bîr olunan sağır tahtası				5045		40 para (1 krş)	5045
d)	İlgın Kazası'nda harâz (hizar) tahtası				500		100 para (2.5 krş).	1250
2. a)	Belviran Kazası'ndan iskelelik hatıl tahtası				826		80 para (2 krş)	1652
b)	Top kirîş ta'bîr olunan ağaç				91		30 krş.	2730
c)	Çar-küşe ta'bîr olunan on arşın tülünde kebîr ağaç				34		40 krş.	1360
d)	Dikmenlik ta'bîr olunan sütlük ağaç				120		25 krş. ⁽⁷⁵⁾	1800
3. a)	Ardıç Ağacı				1083		60 para (1.5 krş)	1624.5
b)	Saban oku ağacı				1867		60 para (1.5 krş)	2800.5
c)	Bereketli Ma'den-i Hümâyün'undan mübâyâ'a olunan kurşunlar				9726		66 para (1.65 krş)	16047,5 ⁽⁷⁶⁾
4. a)	Mezkûr kurşunlar için verilen ücret-i nakliye. Beher kantar 180 kıyye hesabı ile				54		40 krş	2160

75. Birim fiatının 15 krş. olması halinde 1800 krş. çıkmaktadır. Sehven 25 krş. yazılmış olmalıdır.

76. Doğrusu 16047,9'dur.

Sıra no	Cinsi	Kantar	Deste	Kıyye	Aded	Sandık	Birim Fıatı	Kıymeti (Kuruş)
5. a)	Kubbe-i Hadrâ üzerine ferş olunmak için Kütahya Mütessellimi Ağa ma rifetıyla mübâya'a olunan çini				8000		25 Para (06.25 krş)	5000
b)	Mezkûr çiniler için verilen kaurcıya ücret-i nakliye				Yevmiye 30		70 krş	2100
c)	Mezkûr çiniler kap bahâ ve masârif-i sâire							272.5
d)	Müceddedâ inşâ olunan hammâm için ve bi'l-cümle ebniye-i sâireler lâzimesi için mübâya'a olunan kaya kireci			131877			6 para (0.15 krş)	19781.5 (77)
6. a)	Hammâm-ı mezkûre lâzimesi için tavla ve ebniyeler için kiremid ve su yolları için künk bahâ							9818
b)	Aksaray'dan ve Kiçi Muhsine'den mübâya'a olunan alçı bahâsı ma'a nakliye							1925
7. a)	Hammâm ebniyesi vs. bi'l-cümle kub-beler derzleri için bahâ-i horasan ve sac							2350
b)	İnşâ olunan hammâm-ı mezkûr lâzimesi için ve Dergâh-ı Şerif de inşâ olunan som sütun ve divarlarına senk-i tomruk ve döşeme için Sille'den senk-i kapak bahâsıyla ve ücret-i nakliye							7967.5

77. Doğrusu 19781.55'tir.

Sıra no	Cinsi	Kantar	Deste	Kıyye	Aded	Sandık	Birim Fiatı	Kıymeti (Kuruş)
c)	Kubbe-i Hadrâ 'aleminin yıldızı ve ta'mîri için ücret-i kuyumcu ve yaldız masrafı							1126
8.a)	Dergâh-ı Şerîf'e inşa olunan demir parmaklıklar için ber-vech-i maktû' verilen yalnız üsâdiye-yi parmaklık				74		18 krş.	1332
b)	Mezkûr demir parmaklıklar imâli için mübâya' olunan demirci kömürü			1612.5			6 para ?	624
9. a)	Su yolları ve nakkaş lâzimesi için mübâya' olunan revgan-ı bezîr			2487			110 Para (2.75 krş)	6839 (78)
b)	Çilingirden alınan kilid ve zenberek bahâsı							593
c)	Kapu âlatı için demirci esnafına ve-rilen							634
10.a)	Sıva için katkı bahâsı			1140			20 para (0.5 krş)	570
b)	Damlara ferş olunmak için Sille'den çorak bahâsı							172
c)	Hamâm için alman nübhâs kazgan bahâsı			38.5			25 krş.	962.5
d)	Kurşuncu ocağı için mübâya' olunan hatab			40			9.5 krş.	380
11.	Bi'l-cümle ebniye-i şerife-i mezbûreler lâzimesi için mübâya' olunan kazma ve kürek ve kova-ı âb ve kalbur-ı tûrâb ve urgan ve kıl torba ve levâzımât-ı sairâ bahâsı							1426

C. Ebniye-i şerîfelere istihdâm olunmak için Der-i'Aliyye'den tevârüd iden ebniye-i hâssa müdürî halîfesi ve ma'iyyetinde olan yedi nefer üstâdânın yedlerine i'tâ bururulan suver müciblerince mâhiyye ve hârcirâhları âmed şüdlerinde iktizâ eden menzil ücretleri masârîfâtı beyân şüd

Sıra no	Görevli veya Ustanın Adı	Görevi	Maaşı (Kuruş)	Maaş Adedi	Aldığı (Kuruş)
1. a)	es-Seyyid Mehmed Salih Halife	Ebniye-i Hâssa Müdürî	500	9.5	4750
b)	Kostantin	Kalfa-i binâ	500	9.5	4750
c)	Hacı Emin Usta	Taşçı	400	9.5	3800
d)	Hacı Ahmed	Kurşuncu	400	9.5	3800
2. a)	Mehmed	K. Ocağcısı	350	9.5	3325
b)	Ali Usta	Nakkaş	400	9.5	3800
c)	Serkiz	Sıvacı	400	9.5	3800
d)	İstifan	Hammâmcı	400	9.5	3800

Bâlâda muharrer üstâdân mâhiyyeleri - 31825

Âstâne'de verilen hârcirâhlar - 02250

Âstâne'den Konya'ya gelince menzil ücretleri - 01680

YEKÛN - 37435 kuruş

D. Ebniye-i şerîfelere istihdâm olunmak için Kayseriyye cânibinden celb olunan nakkâş ve sıvacı ve taşçı ustaları mâhiyyeleri beyân şüd.

Sıra no	Ustalar ve görevleri	Nefer adedi	İstihdam edildikleri ay adedi	Toplam ay	Her birinin aylık miktarı	Verilen toplam ücret (kuruş)
1. a)	Nakkaş ustaları	3	6	18	200	3600
b)	Sıvacı ustaları	3	6	18	200	3600
c)	Taşçı ustaları	9	2	18=24	200	4800
		3	2	6		

Bâlâda muharrer Kayseriyye ustalarının mâhiyyeleri 12000

Kayseriyye'den geldiklerinde verilen katırcı ücretleri 01100

Kayseriyye'ye gitdiklerinde verilen hârcirâhları 00400

YEKÛN 13500 Krş

E. Ebniye-i şerîfenin bidâyetinden hitâmına değin otuziki haftada istihdâm olunan Konya 'amelesine râyic-i belde üzere beher haftada verilen yevmiyeleri ile ve mu'temedân mâhiyyeleri beyâmî

Sıra No.	Görevli veya ustanın adı	Görevi	Çalıştığı Ay Gün	Maaşı (Kuruş)	Yevmiyesi	Toplam aldıkları (Kuruş)
1. a)	Mustafa Ağa	Ser Mutemed	8	500		4000
b)	el-Hâc Ahmed Efendi	Kâtib-i ebniye	8	200		1600
c)	Mustafa Ağa	Mutemed	8	200		1600
d)		Neccâr ve divarcı ve hammâncı ve sıvacı ve taşçı ve suyolcu ve bişkirci el-hâsıl yapucu ta'bîr olunan yerlü us-talarına râyic-i belde üzere verilen yevmiyeler yekûnû				
			13020		140 para (3.5 kış)	45570
2. a)		Bi'l-cümle ebniye-i şerîfelerde ve suyollarında istihdâm olunan yerlü rençberân 'amelesi yekûnû			100 para (2.5 kış)	12737.5

Ber-vech-i muharrer mu'temedân mâhiyyeleriyle yerlü 'amelesinin aldığı paranın yekûnûdû 68507.5 kış.

F. Hazret-i Mevlânâ kuddese sirruhu'l-a'lâ Efendimiz Hazratleri'nin sülâle-i tâhirelerinden es-Seyyid el -Hâc Râşid Çelebi'nin hânesinin ta'mîri husûsunda irâde-i seniye-i Hazret-i zillullâhî ta'alluk buyurulmuş olmağla mûmâ-ileyhin hânesi ta'mîrine mübâşeret olunmuş ise de şitâ' takarrub eylediğinden eyyâm-ı sayfda kendüleri yaptırmasını ricâ ve niyâz eylediğinden kendi taleb ve rızâsıyla verilen ta'mîr bedelliyesi tutarı 3500.

Yekûn

Tutarı

- Bend-i evvelde muharrer Âstâne'de tevârüd iden eşyâ bahâsı yekûnü	- 036668
- Bend-i sânde muharrer bi'l-cümle mübâya'âtı eşyâ ve masârîfât yekûnü	- 117774.5
- Bend-i sâlisde muharrer İstanbul Ustaları mâhiyyeleriyle ve harcırâh ve menzil ücretleri yekûnü	- 037435
- Bend-i râbi'de muharrer Kayseriyye ustaları mâhiyyeleri ile harcırâhları	- 013500
- Bend-i hâmisde muharrer mu'temedân mâhiyyesi ile ve yerlü 'amelesi yeviyeleri yekûnü	- 068507.5
- Mûmâ-ileyh el-Hâc Râşid Çelebi'nin hânesi ta'mîri bedeliyesi	- 003500
	277385

TÜRBE-İ HAZRET-İ MEVLÂNÂ VE ÇELEBİ EFENDİ KONAĞI'NIN
TA'MİR VE İNŞÂSI DEFTERİ (Metin)

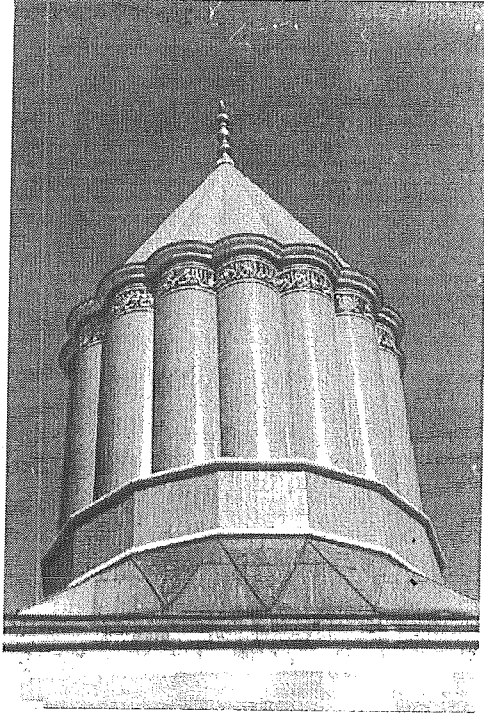
216

Handwritten entries in Ottoman Turkish script, including names and dates. Some legible words include:

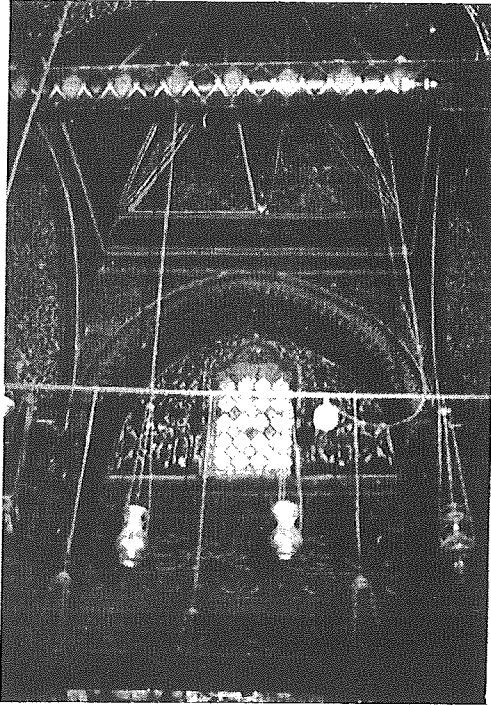
- 1111
- 1112
- 1113
- 1114
- 1115
- 1116
- 1117
- 1118
- 1119
- 1120
- 1121
- 1122
- 1123
- 1124
- 1125
- 1126
- 1127
- 1128
- 1129
- 1130
- 1131
- 1132
- 1133
- 1134
- 1135
- 1136
- 1137
- 1138
- 1139
- 1140
- 1141
- 1142
- 1143
- 1144
- 1145
- 1146
- 1147
- 1148
- 1149
- 1150
- 1151
- 1152
- 1153
- 1154
- 1155
- 1156
- 1157
- 1158
- 1159
- 1160
- 1161
- 1162
- 1163
- 1164
- 1165
- 1166
- 1167
- 1168
- 1169
- 1170
- 1171
- 1172
- 1173
- 1174
- 1175
- 1176
- 1177
- 1178
- 1179
- 1180
- 1181
- 1182
- 1183
- 1184
- 1185
- 1186
- 1187
- 1188
- 1189
- 1190
- 1191
- 1192
- 1193
- 1194
- 1195
- 1196
- 1197
- 1198
- 1199
- 1200

Handwritten entries in Ottoman Turkish script, including names and dates. Some legible words include:

- 1111
- 1112
- 1113
- 1114
- 1115
- 1116
- 1117
- 1118
- 1119
- 1120
- 1121
- 1122
- 1123
- 1124
- 1125
- 1126
- 1127
- 1128
- 1129
- 1130
- 1131
- 1132
- 1133
- 1134
- 1135
- 1136
- 1137
- 1138
- 1139
- 1140
- 1141
- 1142
- 1143
- 1144
- 1145
- 1146
- 1147
- 1148
- 1149
- 1150
- 1151
- 1152
- 1153
- 1154
- 1155
- 1156
- 1157
- 1158
- 1159
- 1160
- 1161
- 1162
- 1163
- 1164
- 1165
- 1166
- 1167
- 1168
- 1169
- 1170
- 1171
- 1172
- 1173
- 1174
- 1175
- 1176
- 1177
- 1178
- 1179
- 1180
- 1181
- 1182
- 1183
- 1184
- 1185
- 1186
- 1187
- 1188
- 1189
- 1190
- 1191
- 1192
- 1193
- 1194
- 1195
- 1196
- 1197
- 1198
- 1199
- 1200



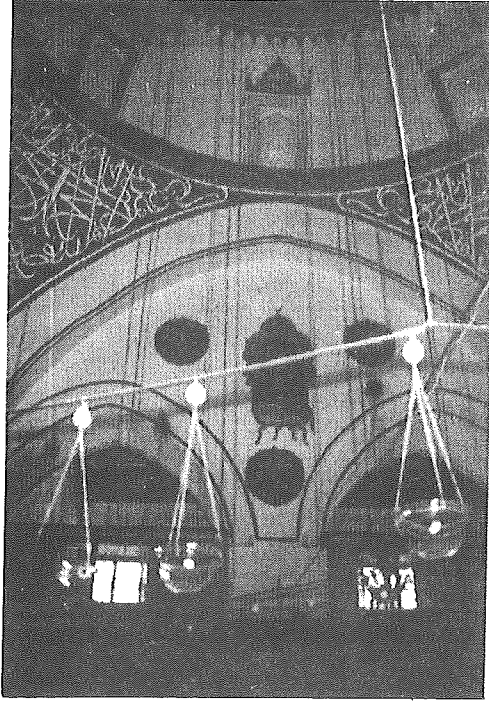
Resim 1. Mevlânâ Türbesi, Yeşil Kubbe



Resim 2. Mevlânâ'nın kabri üzerinde müzeyyen yıldız tonoz.



Resim 3. Mevlânâ Dergâhı Şadırvanı



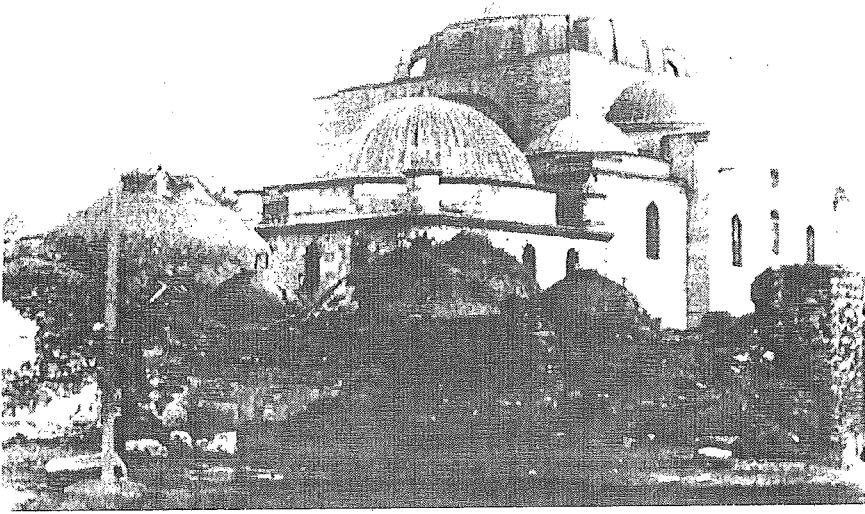
Resim 4. Mevlânâ Dergâhı'nda Semâhâne.



Resim 5. Mevlânâ Dergâhı'nda Mescit.



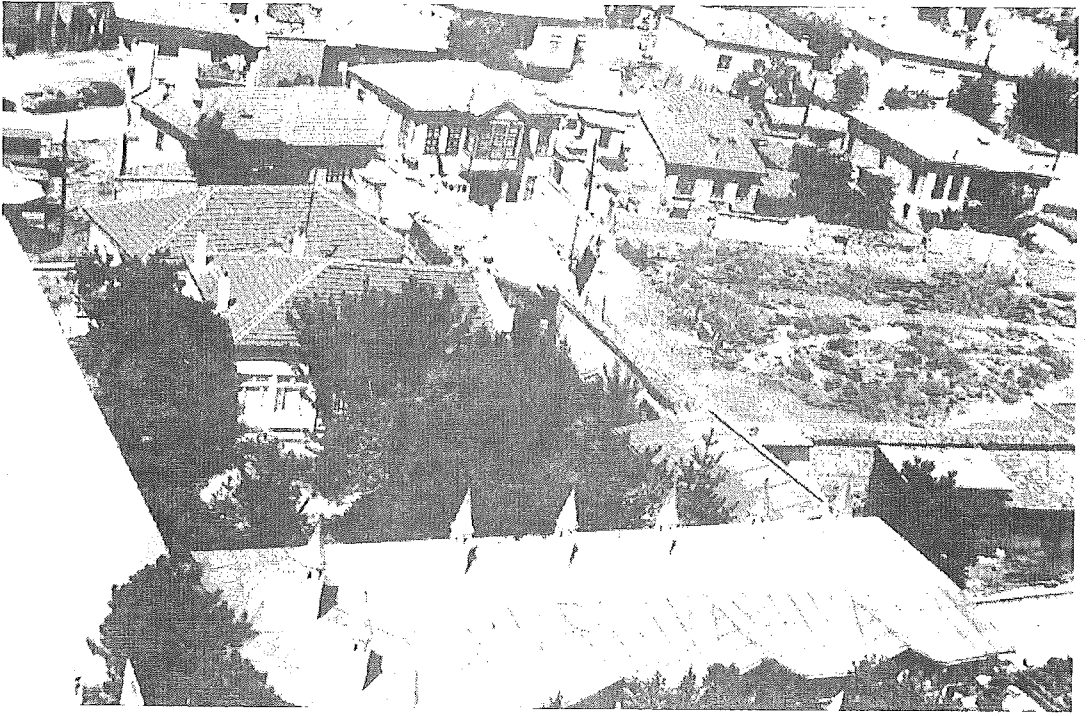
Resim 6. Türbe Hamamı, yıkılmadan önce



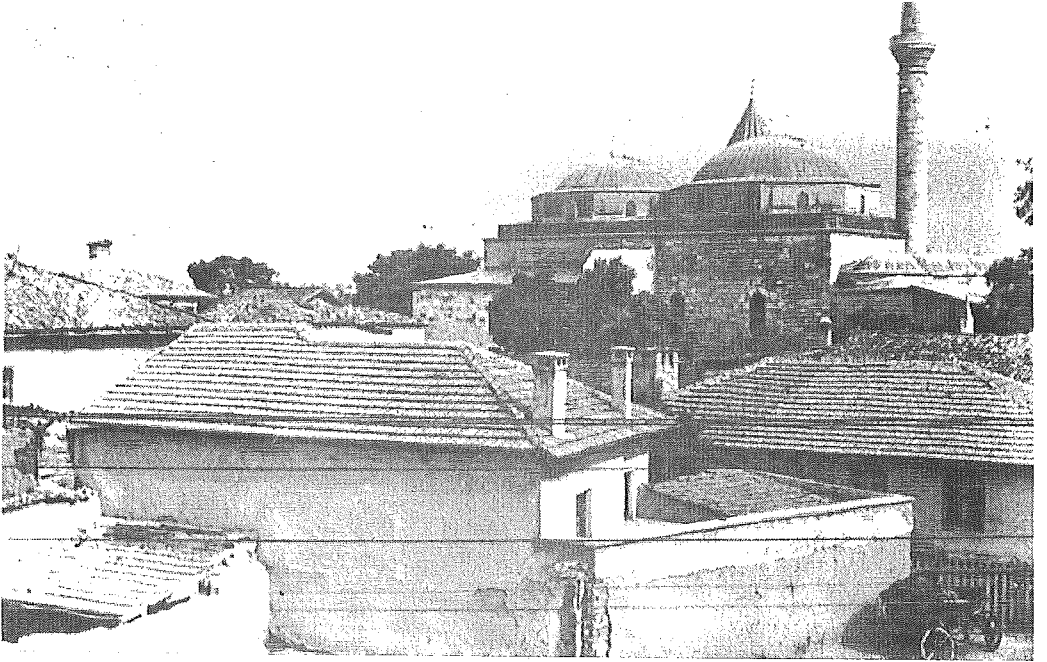
Resim 7. Tübbe Hamamı'nın doğusundaki Yusuf Ağa Kütüphanesi ve Selimiye Camii ile birlikte görünüşü.



Resim 8. Tübbe Hamamı yıkıldıktan sonra Yusuf Ağa Kütüphanesi ve Selimiye Camii'nin çevresi



Resim 9. Çelebi Efendi Konağı. Ağaçların arkasında görünen çatılı bina.



Resim 10. Mevlânâ Dergâhı'nın çevresinde iken yıkılan evlerden bazıları.