

# İŞLEMELERDE BAZI MEVLEVİ SEMBOLLERİ (19. YÜZYIL VE 20. YÜZYIL OSMANLI İMPARATORLUK DÖNEMİ)

Prof. Dr. H. Örcün BARIŞTA

Mevlâna'nın ışığında gelişen Türk süsleme sanatlarının zengin alanlarından biri işlemlerdir. Önder (1), Erol (2), Özönder (3), Barışta (4), ya ait bazı çalışmalardaki eklektik bir seçimle yapılmış sergilemeler dışında Mevlevî işlemleriyle ilgili bilgi veren yayınlar oldukça azdır. Oysa Kavuk örtüsü, bohça, seccade, levha, sanduka örtüsü (puşide) levhası, perde, at örtüsü v.b. gibi türler üzerinde çeşitlenmeleri görülen işlemler sayıca çoktur. Çoğunun envanterleri yapılmamış, bazıları Konya dışındaki Müze, Mevlevîhane ve özel koleksiyonlarda bulunan bu parçalar Osmanlı toplumunda yaşayan bir grup insanın bilgi, beğeni uğraş, kültür düzeyi konusunda bizleri aydınlatmaktadır. Bitkisel bezemeler, yazılı bezemeler yanısıra nesnel bezemeler süslenmiş bu örnekler içinde karışık bezemelerle yapılmış tasarımlar da bulunmaktadır. Bunlar arasında bazı nesnel bezemelerin sembol olarak kullanıldığı gözlenmektedir.

Burada amacımız Mevlevîliğin sembolü olan sikkelerden başlayarak işlemlerde karşımıza çıkan bir grup nesnel bezemeyi sergilemek, onlara dikkat çekmek bazıları çözülmemiş anlam yüklü motif ve tasarımları tanıtmaktır. Bilindiği gibi Konya Mevlana Müzesindeki 638 envanter numaralı puşide levhasında görüldüğü gibi (5) pek çok işleme sikke formu ile bezenmiştir. Sikkeler dışında bir grup nesnel bezemenin bir mesaj yansıtmak için seçildiği ve bazı objelerin sembol olarak kullanıldığı düşünülebilir.

Birinci örnek Afyon Mevlevî Camiinden bir puşide (sanduka örtüsü) ile onun bir Mevlevî sikkesi ile işlenmiş puşide levhasıdır. Mevlana'nın altıncı batın evladı olan ve şu anda sandukasına asılı kayda göre 770 (1368 M) ile 890 (1485 M.) tarihleri arasında yaşadığı ileri sürülen, Aba Puş Bah Çelebi'nin sandukasını örten bu örtülerden puşide levhası üzerinde 1310 (1894 M.) tarihi vardır. Yanındaki Divani Mehmed Çelebinin sandukasını örten, Sultan V. Mehmed'in hediyesi (6), metal iplikle dival işi (mıhlama) tekniğiyle işlenmiş bir sikke ile bezenmiş, puşide levhasına göre 1331 (1912 M) (7) tarihli örtüden erken tarihli bu parça: Metal iplikle kırmızı kadife üzerine mıhlama ile işlenmiştir.

- (1) Önder, Mehmet, **Mevlâna Şehri Konya**, Güven Matbaası, Ankara, 1971, s. 320, 390.
- (2) Erol, Erdoğan, "Mevlâna Gelince Babası Ayağa Kalktı mı?", **5. Milli Mevlâna Kongresi**, Selçuk Üniversitesi, 3,4 Mayıs, 1991, Konya, s. 87, 95, 96. Erol, Erdoğan, "Padişah III. Selim'in Mevlana Türbesi için Yaptırdığı Puşide", **Türk Etnografya Dergisi**, s. 19, Ankara, 1991.
- (3) Özönder, Hasan, "Afyon Mevlevîhanesi", **5. Milli Mevlâna Kongresi**, Selçuk Üniversitesi, 3, 4 Mayıs 1991, Konya, s. 101, 118.
- (4) Barışta, H. Örcün, "Mevlâna'nın Işığında Gelişen Türk Süsleme Sanatlarından Örnekler", **5. Milli Mevlâna Kongresi**, 3, 4 Mayıs 1991, s. 67, 68, 69.
- (5) Barışta, H. Örcün, "Konya Müzelerindeki İşlemlerden Örnekler," **Kültür ve Sanat**, Türkiye İş Bankası, S. 4, 1989, s. 48.
- (6) Özönder, A.g.m., s. 101.
- (7) İlgar, Yusuf, **Afyonkarahisar'da Mevlevîlik**, 1992. Bu kitabın arka kapak sayfasında Divani Mehmed Çelebinin sandukasının üstündeki puşide levhasının fotoğrafı yayınlanmıştır. İlgar, **(Tarihboyunca Afyon'da Mevlevîlik**, Afyon, 1985, s. 115), Şeyh Abapûş Pah'ın sandukasını örten kırmızı puşide ile ilgili kısa bilgi vermiş ve Karahisarlı Kırâmî Efendi tarafından ta'lik yazı ile yazıldığını bildirmiştir.

Sanduka örtüsünün boyu 304 cm. eni 260 cm. dir. Puşide levhasının yüksekliği 126 cm. taban genişliği ise 116 cm.dir. Altında ve üstünde başka örtüler serilmiş olan sanduka örtüsünün (8) tekniği diğerlerinden farklıdır. Sanduka örtüsünün hemen üstündeki bohça süzeni (ilme) tekniği ile işlenmiştir. İpek dokuma üzerine ipek ipliklerle işlenmiş iki örtüden kavuk örtüsü olarak tasarlanan belki de sandukanın üstündeki destarlı sikkeyi örtmek için hazırlanmıştır.

Dikdörtgen forma sahip olan sanduka örtüsünün iki yana dönen üniteleri karşılıklı olarak dikdörtgen bir çerçeve içine yerleştirilmiş yazı şeritleriyle işlenmiştir. Bordür biçiminde tasarlanmış, ara ara kurdele fiyonklarıyla süslenmiş, yaban gülü dallarından oluşturulmuş bu çerçevelerin içinde üstte iri Arap harfleriyle Zümer Suresi 53 Ayet (İnnallah yeg-fi ruz zü nü-be cemi a innehu hüvel gafuru rahim) yazısı şilidir (9). Altta ise "Dü Cihanda eğer altun ola dersen namın -Sikkesi altına gir Hazreti Mevlana'nın" (10) ibareleri iki dirdörtgen çerçeve içine oturtulmuştur. Örtünün bir tarafında üst köşede bir rozet biçiminde tasarlanmış Fetih Suresinin Ayet 28 in başından ve Ayet 29 sonundan alınmış "ve kefa billahi şehiden... Muhammeden Resulullah" (11) şeklinde bir ibare bulunmaktadır. 9.5 cm. genişliğindeki çerçevenin içinde hat sanatındaki ustalık fark edilmektedir.

Puşide levhasına gelince üst kısmı yuvarlatılarak şekillendirilmiş örtünün puşidedeki suyun aynı ile bezendiği ve iki tarafında birer çiçek demeti bulunan bir sikke ve onun altında yazılı bezemelerle süslendiği görülmektedir. Yüksekliği 40 cm. genişliği 30.5 cm olan destarlı sikkenin içinde "Fa-ı lem innehu La ilahe illallah Muhammeden Resulullah" (12) altında "Ela inne Evliyaullah la hafün aleyhim ve la hüüm yahzenun" (13) okunmaktadır. Bu yazı şeridinin altında dört dikdörtgen çerçeve içinde "Destur ya Hazreti Sultan-i Divani", "Baver bekün ki ber serem eğer ayed Mesih Derdi ki yadigar-ı tü darem deva küned" (inan ki eğer Mesih bile başım üstüne (tedavi için) gelse senden bana kalan dert deva - eder - diğer bir ifadeyle Senden bana yadigar kalan dert benim devam için yeterlidir) (14). Sene 1310.

İkinci bir örnek İstanbul Topkapı Sarayı Müzesinde bulunan, 19. yüzyıldan, 31/1517 envanter numaralı bir kavuk örtüsüdür. Mevlevi sikkesinin bir çeşitlemesi yanısıra ortada bir güneş ve güller yanısıra yıldız çiçekleriyle bezenmiş bu örtünün boyutları 100 cm. X105 cm.dir (15). Külâh üzerine örtülmek için hazırlanmış bu örtü kırmızı yünlü kumaşa suzeni ile (ilme) işlenmiştir. Bej-sütlükahverengi, mavi-koyu mavi, kurmay rengi, yeşil ipek iplik yanısıra beyaz simle renklendirilmiş parçada yer yer pul kul-lanıldığı ve çevresinin iğne oyası ile süslendiği görülmektedir.

Ortada bir güneş çevresine oturtulmuş beş güllü sikke ile tasarlanmış bir gö-bekten gelişen kompozisyon: Atlayarak sıralamalarla serpiştirilmiş çevresi fiyonklarla süslü güllü sikke biçimlerinden oluşturulmuş madalyonlarla işlenmiştir.

Sikkeler dışında ilgi çeken nesneli bezemelerle süslemiş üçüncü örnek Londra Victoria and Albert Müzesinde bulunan 19. yüzyıldan, T. 207-1912 envanter nolu bir bohçadır (16). Mevlananın kümbeti'nin hayali tasarımından oluşturulmuş motiflerle be-

(8) Bu örtülerdeki bitkisel bezemelere dikkat Yrd. Doç. Gönül Yılmazkurt tarafından çekilmiş ve bazılarının motifleri çizilmiştir.

(9) Halil İbrahim Maytar tarafından okunmuştur.

(10) Hamit Arbaş tarafından okunmuştur.

(11) Halil İbrahim Maytar tarafından okunmuştur.

(12-13-14) Hamit Arbaş tarafından okunmuş ve Farsça Metin Türkçeye çevrilmiştir.

(15) Barışta, Örcün, **Osmanlı İmparatorluk Dönemi Türk İşletmelerinden Örnekler**, Erkek Teknik Yüksek Öğretmen Okulu Basımevi, Ankara, 1981, s. 176.

(16) Barışta, Aynı, s. 245.

zenmiş bu bohçanın boyutları 81x66 cm'dir. Sarı ipek üzerine suzeni (ilme) ile işlenmiş olan parça bej, sütlü kahverengi, mavi-koyu mavi, tırşe yeşili ile renklendirilmiştir. Ortada dışa doğru yönlendirilmiş iki motif köşelerde içe doğru diagonal oturtulmuş ikişer motif ve her kenarda içe doğru yönlendirilmiş üçer motifle tasarlanan kompozisyonla semanın singelendiği düşünülebiyecek örtüde kubbe i Hadra'nın bir sembol olarak ele alınmış olduğu ileri sürülebilir.

İlgi çeken dördüncü örnek Afyon Mevlevihanesinde bulunan 19. yüzyıl sonu-20 yüzyıl başlarına ait bir seccadedir. 110 cm. X170 cm. boyutlarında keçe üzerine ipek iplik ve sarma iğnesi çeşitlemeleriyle işlenmiş bu örnek üzerinde bir mimari tasvir vardır. Burada hem interior hem de pencerelerle hareketlendirilmiş kasnak, kubbe ve özellikle minareler büyük bir dikkatle şekillendirilmiştir. Hayali bir yapı tasviri olan tasarım bugünkü Afyon Camiini (Mevlevihane) akla getirmektedir. Yapıda 1260 (1844 M.) yılında yapılmış köklü onarımdan sonra sanki yapının yeni şeklini göstermek için tasarlanmış intibanı uyandırmaktadır. Bilindiği gibi aynı yapının 1832 tarihinde Charles Texier tarafından çizilmiş gravüründe (17) minare ve çatı örtüsü farklıdır. Benzer bir durum Konya Mevlana Müzesindeki bir parça için söz konusudur. Yeşil ipek üzerine metal iplikle işlenmiş bir mimari tasviri ile bezenmiş D. 299 envanter numaralı (18) seccadenin boyutları 176 cm. X121 cm.dir. Nereye ait olduğu teşhis edilemeyen bu tasvirde şematik bir yaklaşımla bir bahçenin de yansıtıldığı görülmektedir.

Mimari tasvirleri yanı sıra bazı mimari tasvirleri bezeyen askı biçiminde lamba formlarına rastlanmaktadır. Afyon Mevlevi Camiisindeki keçe seccade de görülen askı biçiminde lambaların benzerleri başka işlemlerde de vardır. Örneklersek Mevlana Müzesindeki 646 envanter numaralı seccade ve 648 envanter numaralı kapı perdesi (19) askı biçiminde lambalarla süslenmiştir.

Beşinci örnek bir lamba tasviriyle bitkisel bezemelerin bir arada görüldüğü bir at örtüsüdür. Ülker Tüzün'e babası Hüsamettin Kiper'den intikal etmiş bu örtü domates kırmızısı, amatist moru, siyah ve yeşil renkli çuhadan yapılmış ve suzeni (ilme) tuğla yapılmış ilik işi, applike ve seçme işi yama teknikleriyle bezenmiştir. Uzunluğu 157 cm, genişliği bir tarafta 162 cm.; diğer tarafta 213 cm. olan örtünün iki yanında 23 cm, x20 cm. boyutlarında birer oyuk vardır. Yivli gövde üzerine oturtulmuş bir lamba ile ortası süslenmiş örtüdeki lamba biçiminin ışık ve nuru simgelediği düşünülebilir (20). 19. yüzyıldan kalan parçanın Cuma günleri şeyhin at binerek namaza çağırması yapıldığı rivayet edilmektedir.

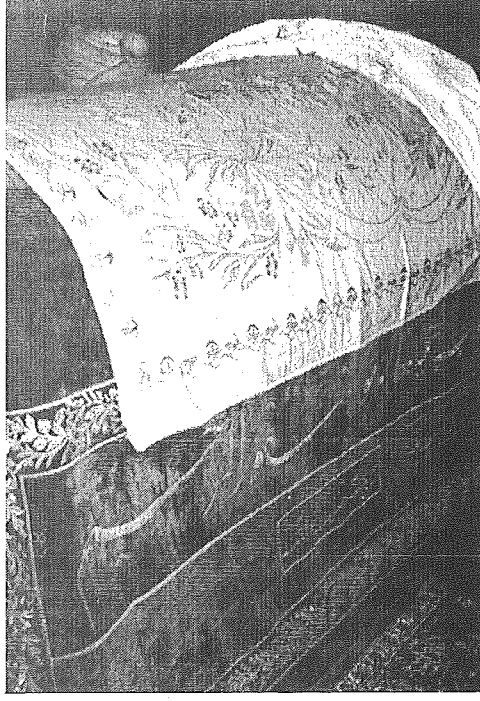
Sonuç olarak denilebilir ki Osmanlı İmparatorluk Döneminde Mevlevi işlemleri anlamı yükü bazı sembolik motiflerle bezenmiştir. Bunlar arasında 19. yüzyıl ve 20. yüzyıl başlarına ait bir grupta sikke, mimari tasviri, interyör, askı, lamba vazo, havuz, v.b. çeşitlemeleri ile nesnel bezemelere yer verilmiştir. Bu örneklerdeki resim sanatına yaklaşım gösteren tasvirler örtünün işlendiği dönemin mimarisi, kullandığı objeler konusunda bizleri aydınlatmakta ve ait oldukları dönemin estetik anlayışını sergilemekte ve artistik el sanatlarıyla hat sanatıyla ilgili bilgi vermektedir. Diğer taraftan bunlar Osmanlı İmparatorluk Dönemi üretim merkezleri açısından da bazı eksik bilgileri tamamlamaktadır. Bu örneklerin bazen Sultanın siparişi ve hediyesi bazen dervişlerin armağanı olarak üretildiğine dair bazı veriler işlemlerin bir grubunun saray dışında Mevlevihanelerdeki derviş hücrelerinde üretilmiş olabileceğini akla getirmektedir. Bu bağlamda işlemler dönemin sanat akolleri açısından da üzerinde çalışılacak, durulacak ve araştırmalar yapılacak bir konu oluşturmaktadır.

(17) İlgar, A.g.e., s. 47.

(18) Barışta, A.g.m., s. 50.

(19) Barışta, A.g.m., s. 48, 50.

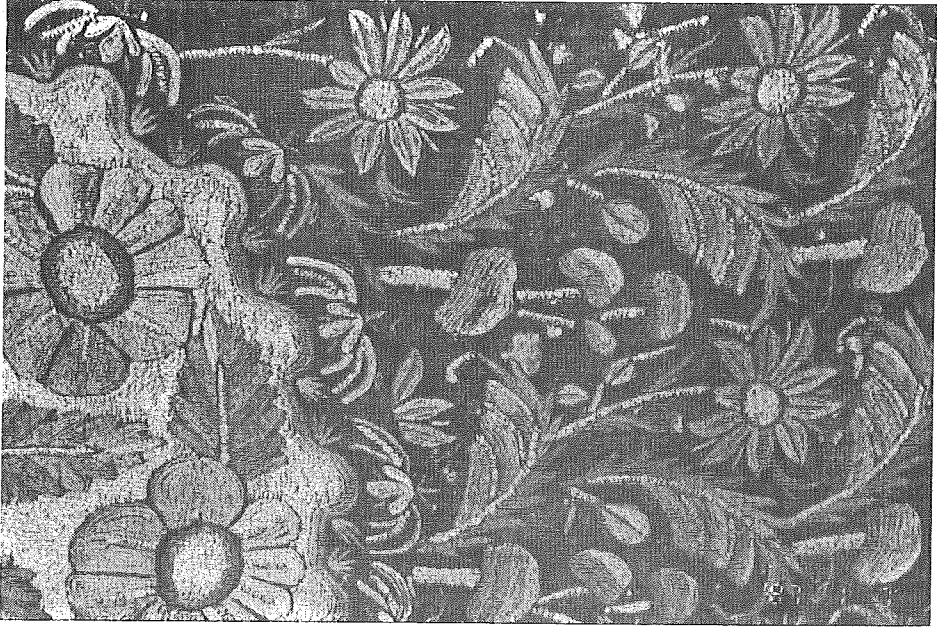
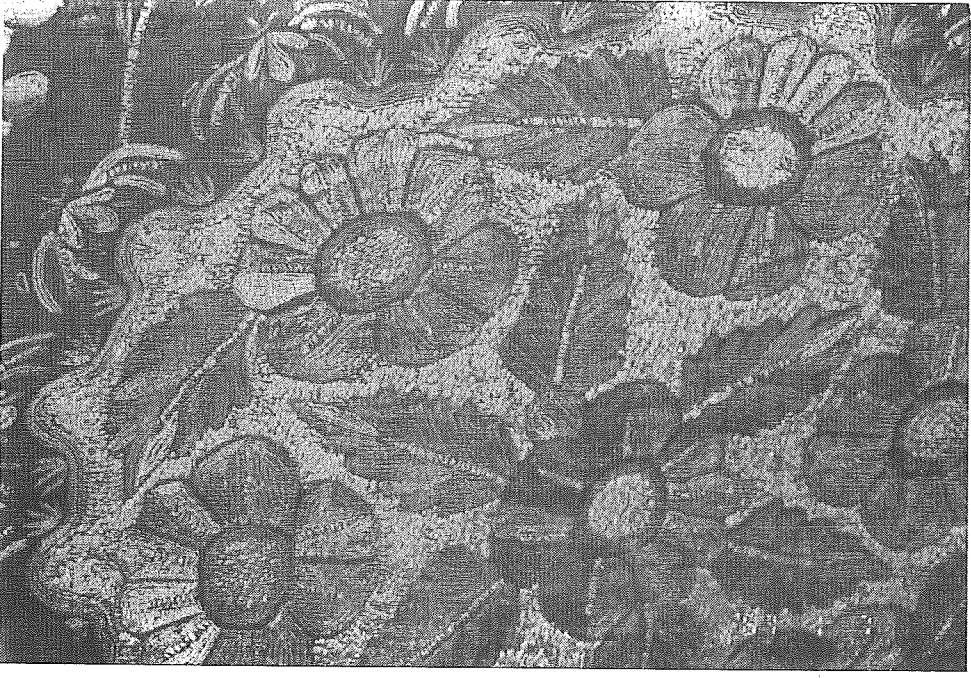
(20) Barışta, H. Örcün, "19. Yüzyıl Türk İşlemlerinden Seçkin Örnekler", **Kültür ve Sanat**, Türkiye İş Bankası, S. 9, 1991, s. 19, 20.



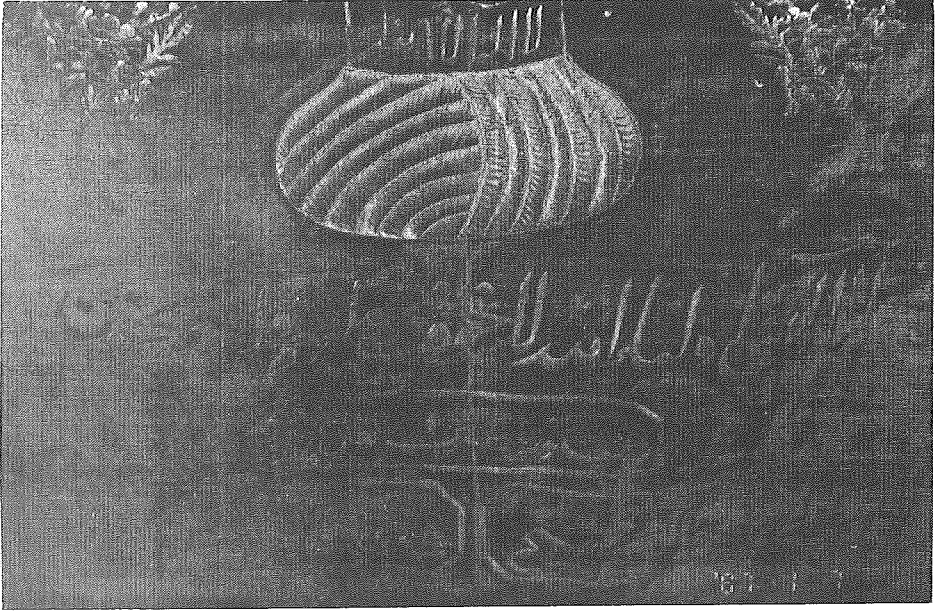
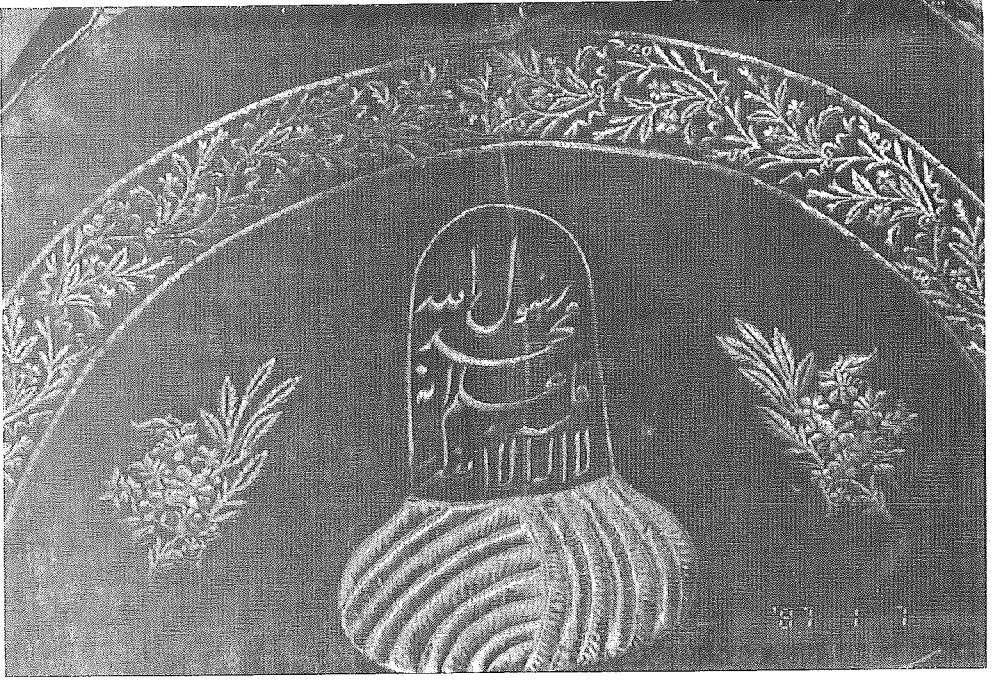
1- Aba Puş Mah Çelebi'nin sandukasını örten örtüler



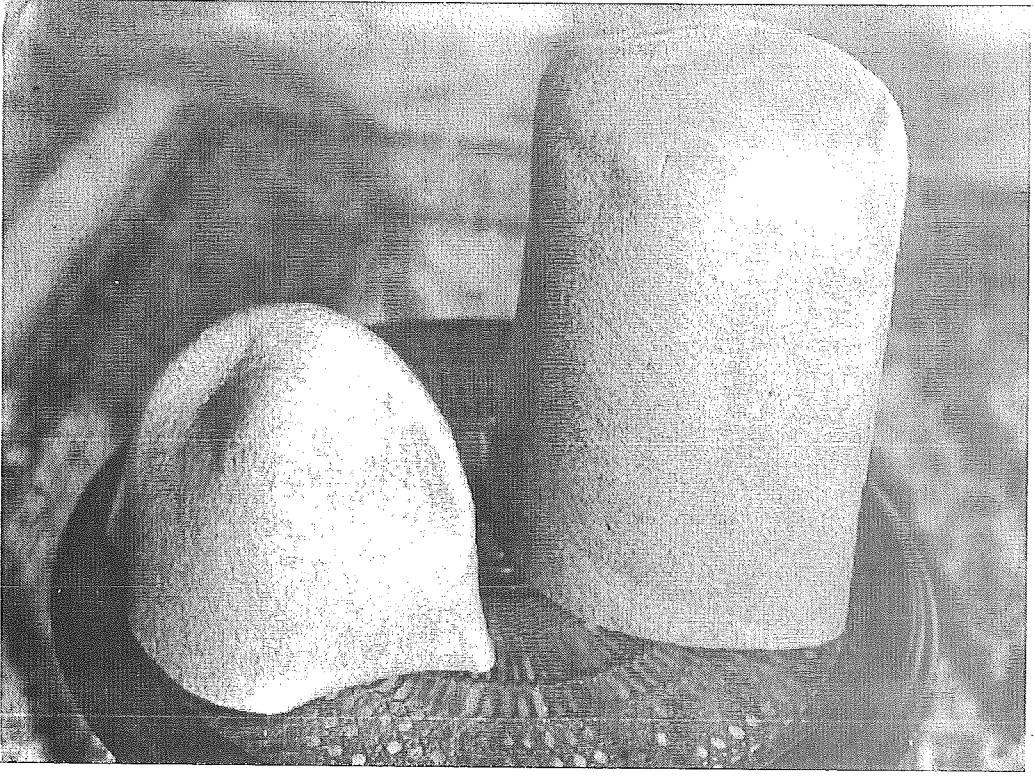
2- Sanduka örtüsünün üstündeki bohçadan detay.



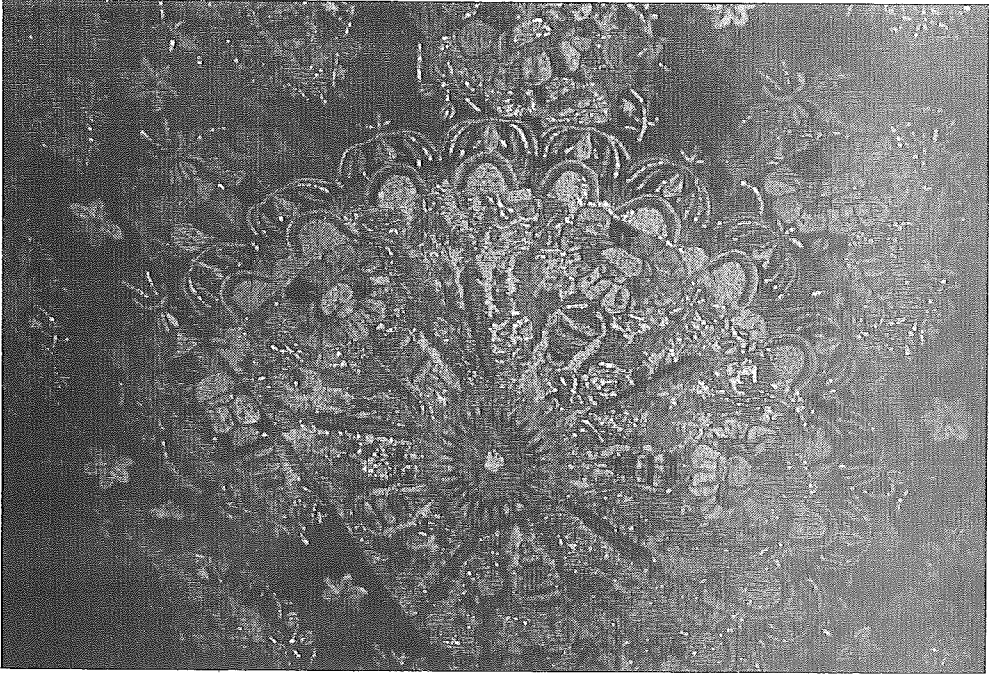
3,4- Puşide levhası altında bulunan kavuk örtüsünden iki detay.



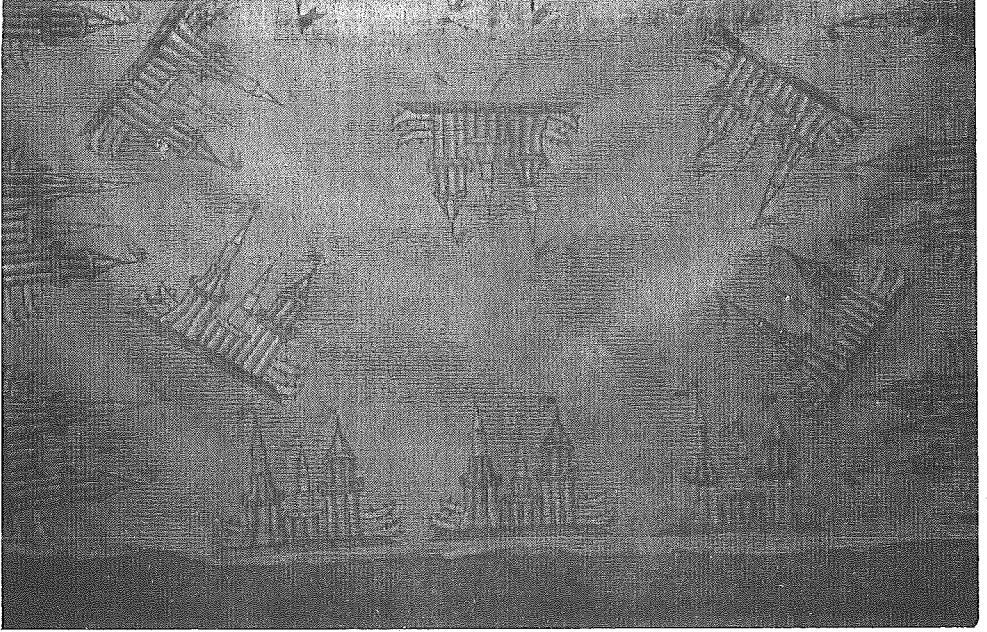
5,6- Puşide levhasından iki detay.



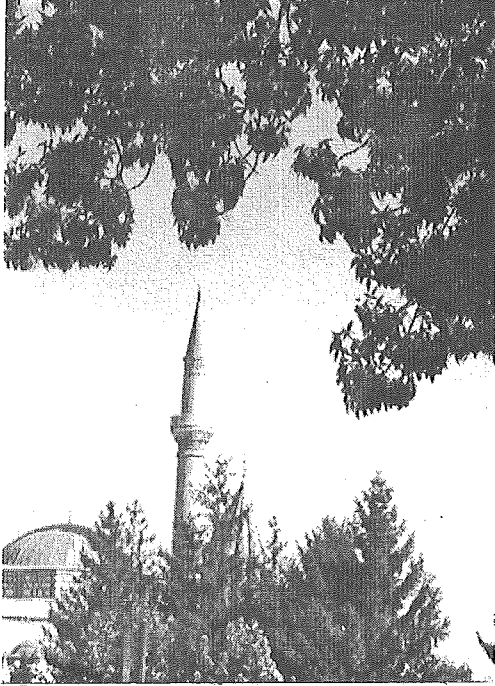
7- Hüsamettin Kiper'den kızı Ülker Tüzün'e intikal etmiş Mevlevi külahı.



8- İstanbul Topkapı Sarayı Müzesinden 31/1517 envanter numaralı kavuk örtüsünden detay.

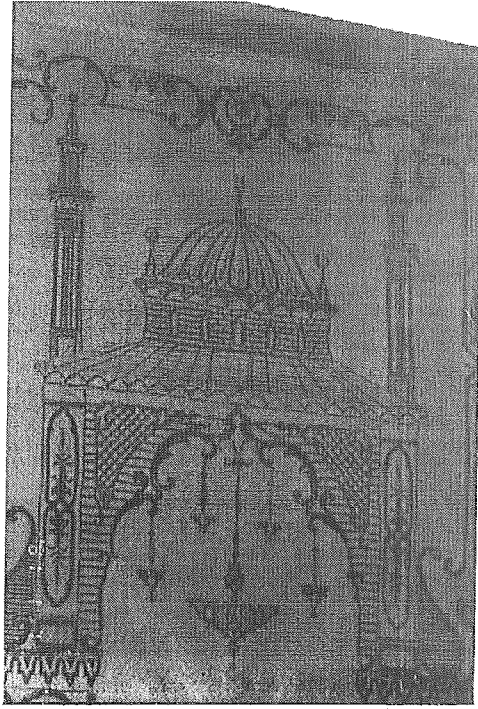


9- Londra Victoria And Albert Müzesinden T. 207-1912 envanter nolu bohça.

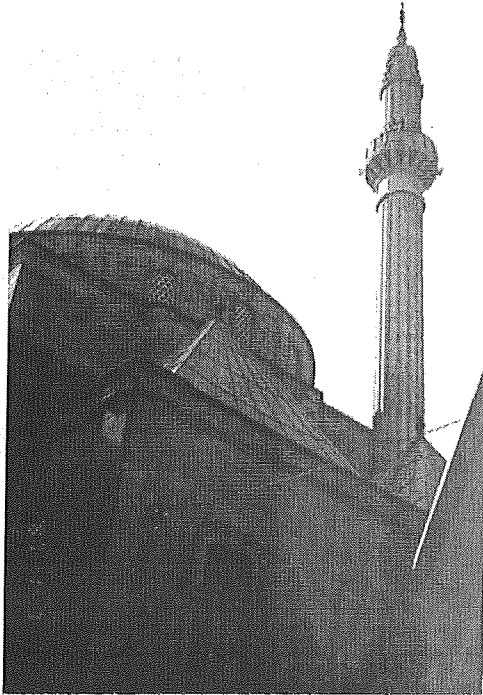


10- Kubbe-i Hadra, minare ve camiden detay.

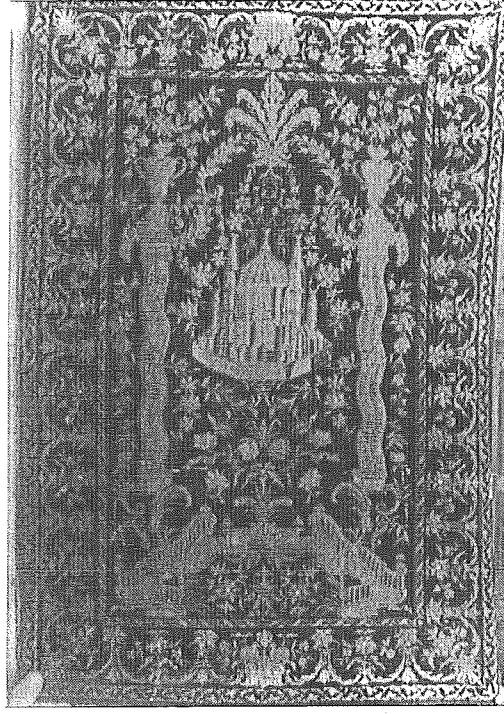




11- Afyon Mevlevi Camiinden keçe üzerine işlenmiş mimari tasviri.



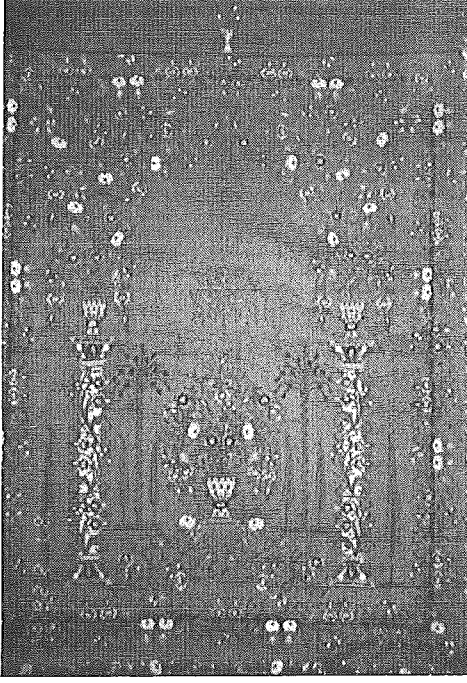
12- Afyon Mevlevi Camiinden kubbe kasnak ve minareden detay.



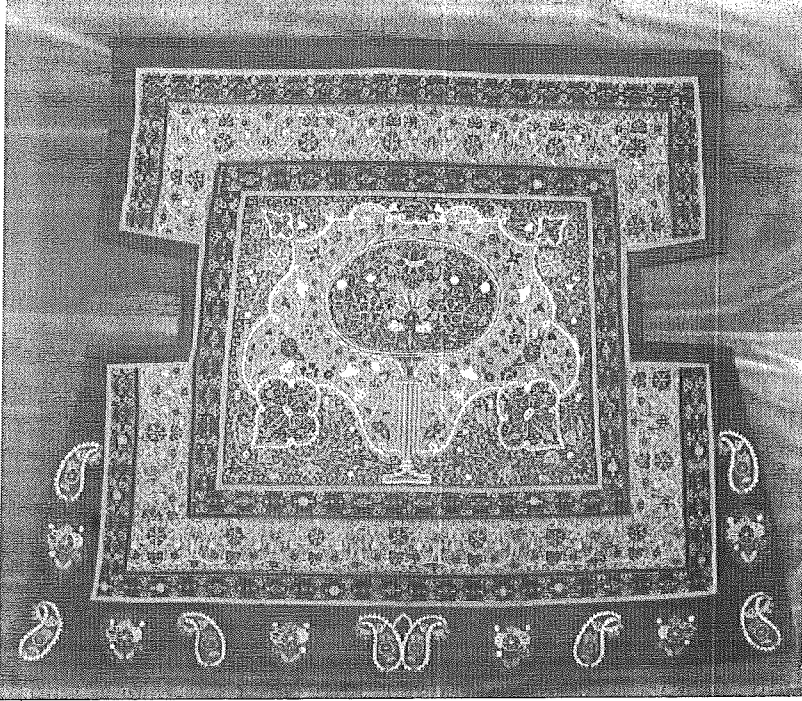
13- Konya Mevlana Müzesinden D. 299 envanter nolu seccade.



14- Konya Mevlana Müzesinden 646 envanter numaralı 1305 (1888-89 M.) tarih kitabeli Bursa Ulu Cami Kebir resmidir yazılı seccadeden detay.



15- Konya Mevlana Müzesinden 648 envanter numaralı 1303 (1866 M.) tarihli ortasından bir lamba sarkan, bir kapı perdesinden detay.



16- Lamba motifleriyle bezenmiş, Ülker Tüzün'e babası Hüsamettin Kiper'den intikal etmiş at örtüsü.

